

## 第37回鳥栖市地域公共交通会議 次第

日時：令和3年12月24日（金） 14時～

会場：鳥栖市役所 3階大会議室

### 1 開 会

### 2 議 題

#### 議案第1号

令和3年度地域公共交通確保維持改善事業に関する事業評価について（案）

#### 議案第2号

令和3年度地域公共交通確保維持改善事業・事業評価（令和3年度鳥栖市地域内  
フィーダー系統確保維持計画に基づく事業）について（案）

#### 議案第3号

工事終了に伴う鳥栖市ミニバス旭地区循環線の通常運行再開について（案）

#### 議案第4号

令和4年度鳥栖市地域内フィーダー系統確保維持計画の変更について（案）

### 3 そ の 他

報告事項

### 4 閉 会

令和3年度鳥栖市地域公共交通会議 委員名簿

委員構成区分	所属・役職	氏名
学識経験者	NPO法人タウン・コンパス 理事長 (元 福岡大学教授)	井上 信昭
	久留米大学経済学部 教授	伊佐 淳
鳥栖市	市長	橋本 康志
事業者(鉄道事業)	九州旅客鉄道(株)佐賀鉄道事業部 企画課長	福田 淳史
事業者(バス事業)	西鉄バス佐賀(株)鳥栖支社 支社長	中野 滋豊
事業者(タクシー事業)	(株)鳥栖構内タクシー 代表取締役社長	齊藤 恭宏
	久留米西鉄タクシー(株) 代表取締役社長	本田 哲
事業者団体	一般社団法人佐賀県バス・タクシー協会 専務理事	江上 康男
住民・利用者等	鳥栖市区長連合会	大石 豪
	NPO法人子どもと文化のネットワークぽっぽ・わーど 代表理事	藤 知映
	鳥栖商工会議所 女性会副会長	肥山 佐代子
	鳥栖市老人クラブ連合会 会長	原 武嗣
	鳥栖市地域婦人連絡協議会 会長	今村 悦子
	鳥栖市社会福祉協議会 会長	小石 正明
運転手	西鉄バス佐賀(株)鳥栖支社 乗務員	野崎 真悟
道路管理者	国土交通省九州地方整備局佐賀国道事務所鳥栖維持出張所 所長	中野 周史
	佐賀県東部土木事務所 所長	宮崎 厚志
	鳥栖市建設部 部長	福原 茂
公安委員会	鳥栖警察署交通課 課長	綿谷 大樹
佐賀県	佐賀県地域交流部さが創生推進課 くらしの移動手段確保推進係長	山下 嘉子
地方運輸局	国土交通省九州運輸局佐賀運輸支局 首席運輸企画専門官	津留 崇明

# 第37回鳥栖市地域公共交通会議 座席表

久留米大学経済学部  
教授

伊佐 淳 委員

議長 席

事務局

NPO法人タウン・コンパス  
理事長

井上 信昭 委員

鳥栖市長

橋本 康志 委員

九州旅客鉄道(株)  
佐賀鉄道事業部 企画課長

福田 淳史 委員

西鉄バス佐賀(株)  
鳥栖支社長

中野 滋豊 委員

西鉄バス佐賀(株)鳥栖支社  
乗務員

野崎 真悟 委員

(株)鳥栖構内タクシー  
代表取締役社長

齊藤 恭宏 委員

久留米西鉄タクシー(株)  
代表取締役社長

本田 哲 委員

(一社)佐賀県バス・  
タクシー協会 専務理事

江上 康男 委員

鳥栖市社会福祉協議会  
会長

小石 正明 委員

鳥栖市区長連合会

大石 豪 委員

NPO法人子どもと文化のネットワーク  
ぽっぽ・わーど 代表理事

藤 知映 委員

鳥栖商工会議所  
女性会副会長

肥山 佐代子 委員

鳥栖市地域婦人連絡  
協議会 会長

今村 悦子 委員

佐賀国道事務所  
鳥栖維持出張所長

中野 周史 委員

佐賀県  
東部土木事務所長

宮崎 厚志 委員

佐賀県警察本部  
鳥栖警察署 交通課長

綿谷 大樹 委員

鳥栖市  
建設部長

福原 茂 委員

佐賀県 さが創生推進課  
くらしの移動手段確保推進係長

山下 嘉子 委員

佐賀運輸支局  
運輸企画専門官

松原 陽介氏(代理)

傍  
聴  
席

入  
口

随 行 席

## 令和3年度地域公共交通確保維持改善事業に関する事業評価について（案）

### 1. 全体の評価

- |                |       |     |
|----------------|-------|-----|
| 1-1 評価の基本的な考え方 | ..... | 1   |
| 1-2 計画全体の評価    | ..... | 2~4 |

### 2. 各路線の評価・課題把握

- |                     |       |      |
|---------------------|-------|------|
| 2-1 鳥栖市ミニバス各路線の評価   | ..... | 5~8  |
| 2-1 路線バス（市内線）各路線の評価 | ..... | 9~11 |

### 3. まとめ

..... 12

※広域線（久留米～鳥栖線、綾部線、鳥栖～神埼線）については、地域間幹線系統確保維持事業として県が事務局の協議会で事業評価が実施されます。

## 1-1 評価の基本的な考え方

○評価の視点は「高齢者福祉乗車券の購入者数」「ミニバスの1便あたりの利用者数」「路線バス市内線の年間収支率」とする。

### 鳥栖市地域公共交通網形成計画の目標

目標①	誰もが移動に困ることのない地域公共交通網の確保・維持
目標②	公共交通の認知度向上による利用促進
目標③	市民の移動ニーズに対応した地域公共交通網の再構築
目標④	運行の効率化による公共交通の持続可能性の確保

### 評価の対象（計画事業で実施）

対象①	鳥栖市ミニバス：鳥栖地区、田代地区、基里地区、旭地区
対象②	市内線：河内線、麓線、弥生が丘循環線

### 評価結果等を整理

評価結果	○…事業が計画の目標を達成した △…事業が計画の目標を7割以上達成した ×…事業が計画の目標を達成できなかった
------	---------------------------------------------------------------

### 評価の視点

視点①	高齢者福祉乗車券の購入者数
視点②	ミニバスの1便あたりの利用者数
視点③	路線バス市内線の年間収支率

図1 評価の基本的な考え方

## 1-2 計画全体の評価

### ① 高齢者福祉乗車券の購入者数

OR2年度の高齢者福祉乗車券の購入者数は418人で、目標の551人を下回っている。

OR元年度と比較すると、156人減少している。

#### 年間購入者数

年度	評価期間	目標値	実績	評価	備考
R元年度	(H31年4月~R2年3月)		574		
R2年度	(R2年4月~R3年3月)	551	418	△	対目標値比 0.76

## 1-2 計画全体の評価

### ② 鳥栖市ミニバスの1便あたりの利用者数

OR3年度の鳥栖市ミニバス全体（鳥栖地区・田代地区・基里地区・旭地区）の1便あたり利用者数は3.9人で、目標値の5.0人を下回っている。

○全体の利用者数はR3年度で14,367人となっており、R2年度から1,496人減少している。

OR2年度財政負担額は、前年度比10%増額（+565千円）となっている。

#### 利用者数の評価

年度	評価期間	利用者数			評価	備考
		1便あたり目標値	1便あたり実績	実績(参考)		
R2年度	(R元年10月~R2年9月)	4.8人	4.1人	15,863人		
R3年度	(R2年10月~R3年9月)	5.0人	3.9人	14,367人	△	対目標値比 0.78
対前年度比(R3/R2)			0.95	0.91		

※1：R2年度、R3年度共に実績値

※2：目標値は、令和3年度鳥栖市地域内フィーダー系統確保維持計画の目標値

#### 参考 市の財政負担

年度	評価期間	財政負担	評価	備考
R元年度	(H31年4月~R2年3月)	5,731千円	—	国庫補助 2,585千円
R2年度	(R2年4月~R3年3月)	6,296千円	—	国庫補助 2,667千円
対前年度比(R2/R元)		1.10	—	

※1：R元年度、R2年度共に実績値

※2：財政負担の評価期間は、市の予算ベースR2年度分（R2年4月~R3年3月）としている。

## 1-2 計画全体の評価

### ③ 路線バス市内線の年間収支率

OR3年度の路線バス市内線全体（河内線・麓線・弥生が丘循環線）の年間収支率は25.3%で、目標値の36.2%を下回っている。

〇年間の利用者数はR3年度で83,270人となっており、R2年度から13,084人減少している。

#### 年間収支率

年度	評価期間	目標値	運行費用	運送収入	実績値	評価結果	備考
R2年度	(R元年10月~R2年9月)	36.2% (市内線全体)	46,861 千円	13,262 千円	28.3%		
R3年度	(R2年10月~R3年9月)	36.2% (市内線全体)	47,461 千円	12,002 千円	25.3%	△	対目標値比 0.70
対前年度比(R3/R2)			1.01	0.90		—	

※年間収支率 R2年度、R3年度ともに実績値

#### 参考 年間利用者数

R2年度	(R元年10月~R2年9月)	96,354 人
R3年度	(R2年10月~R3年9月)	83,270 人
対前年度比(R3/R2)		0.86

※利用者数 R2年度、R3年度ともに実績値



## 2-1 鳥栖市ミニバス各路線の評価

### 鳥栖地区循環線

OR3年度の1便あたりの利用者数は3.5人で、目標値の5.3人を下回っている。  
 O年間の利用者数はR3年度で3,322人となっており、R2年度から455人減少している。  
 OR2年度の財政負担額は1,873千円で、R元年度と比較し、18%（286千円）増加している。

### 利用者数の評価

年度	評価期間	利用者数			評価	備考
		1便あたり目標値	1便あたり実績値	実績(参考)		
R2年度	(R元年10月~R2年9月)	5.1人	3.8人	3,777人		
R3年度	(R2年10月~R3年9月)	5.3人	3.5人	3,322人	×	対目標値比 0.66
対前年度比(R3/R2)			0.92	0.88		

※利用者数目標値（R3年度）は、令和3年度鳥栖市地域内フィーダー系統確保維持計画の目標値

### 参考 市の財政負担

R元年度	(H31年4月~R2年3月)	1,587千円	備考 国庫補助 286千円
R2年度	(R2年4月~R3年3月)	1,873千円	備考 国庫補助 326.5千円
対前年度比(R3/R2)		1.18	

※財政負担 R元年度、R2年度ともに実績値

## 2-1 鳥栖市ミニバス各路線の評価

### 田代地区循環線

OR3年度の1便あたりの利用者数は5.2人で、目標値の7.0人を下回っている。  
 ○年間の利用者数はR3年度で4,877人となっており、R2年度から473人減少している。

OR2年度の財政負担額は、1,545千円で、R元年度と比較し、13%（177千円）増加している。

#### 利用者数の評価

年度	評価期間	利用者数			評価	備考
		1便あたり目標値	1便あたり実績値	実績(参考)		
R2年度	(R元年10月~R2年9月)	6.8人	5.2人	5,350人		
R3年度	(R2年10月~R3年9月)	7.0人	5.2人	4,877人	△	対目標値比 0.74
対前年度比(R3/R2)			1.00	0.91		

※利用者数目標値（R3年度）は、令和3年度鳥栖市地域内フィーダー系統確保維持計画の目標値

#### 参考 市の財政負担

R元年度	(H31年4月~R2年3月)	1,368千円	備考 国庫補助 320千円
R2年度	(R2年4月~R3年3月)	1,545千円	備考 国庫補助 381千円
対前年度比(R2/R元)		1.13	

※財政負担 R元年度、R2年度ともに実績値

## 2-1 鳥栖市ミニバス各路線の評価

### 基里地区循環線

OR3年度の1便あたりの利用者数は4.0人で、目標値の5.3人を下回っている。  
 ○年間の利用者数はR3年度で4,088人となっており、R2年度から756人減少している。  
 OR2年度の財政負担額は、1,440千円で、R元年度と比較し3%（45千円）増加している。

### 利用者数の評価

年度	評価期間	利用者数			評価	備考
		1便あたり目標値	1便あたり実績値	実績(参考)		
R2年度	(R元年10月~R2年9月)	5.1人	4.7人	4,844人		
R3年度	(R2年10月~R3年9月)	5.3人	4.0人	4,088人	△	対目標値比 0.75
対前年度比(R3/R2)			0.85	0.84		

※利用者数目標値（R3年度）は、令和3年度鳥栖市地域内フィーダー系統確保維持計画の目標値

### 参考 市の財政負担

R元年度	(H31年4月~R2年3月)	1,395千円	備考 国庫補助 732千円
R2年度	(R2年4月~R3年3月)	1,440千円	備考 国庫補助 742.5千円
対前年度比(R2/R元)		1.03	

※財政負担 R元年度、R2年度ともに実績値

## 2-1 鳥栖市ミニバス各路線の評価

### 旭地区循環線

OR3年度の1便あたり利用者数は2.6人で、目標値の2.2人を達成している。  
 ○年間の利用者数はR3年度で2,080人となっており、R2年度から188人増加している。  
 OR2年度の財政負担額は、1,438千円で、R元年度と比較し4%（57千円）増加している。

#### 利用者数の評価

年度	評価期間	利用者数			評価	備考
		1便あたり目標値	1便あたり実績値	実績(参考)		
R2年度	(R元年10月~R2年9月)	2.2人	2.2人	1,892人		
R3年度	(R2年10月~R3年9月)	2.2人	2.6人	2,080人	○	対目標値比 1.18
対前年度比(R3/R2)			1.18	1.10		

※利用者数目標値（R3年度）は、令和3年度鳥栖市地域内フィーダー系統確保維持計画の目標値

#### 参考 市の財政負担

R元年度	(H31年4月~R2年3月)	1,381千円	備考 国庫補助 1,247千円
R2年度	(R2年4月~R3年3月)	1,438千円	備考 国庫補助 1,217.5千円
対前年度比(R2/R元)		1.04	

※財政負担 R元年度、R2年度ともに実績値

## 2-1 路線バス（市内線）各路線の評価

### 河内線

OR3年度の年間収支率は23.6%で、目標値の36.2%を下回っている。

OR3年度の年間利用者数は25,157人で、前年度の31,050人と比較すると5,893人減少している。

#### 年間収支率

年度	評価期間	目標値	運行費用	運送収入	実績値	評価結果	備考
R2年度	(R元年10月~R2年9月)	36.2% (市内線全体)	15,726 千円	4,155 千円	26.4%		
R3年度	(R2年10月~R3年9月)	36.2% (市内線全体)	15,903 千円	3,753 千円	23.6%	×	対目標値比 0.65
対前年度比(R3/R2)			1.01	0.90			

※年間収支率 R2年度、R3年度ともに実績値

#### 参考 年間利用者数

R2年度	(R元年10月~R2年9月)	31,050 人
R3年度	(R2年10月~R3年9月)	25,157 人
対前年度比(R3/R2)		0.81

※年間利用者数 R2年度、R3年度ともに実績値

## 2-1 路線バス（市内線）各路線の評価

### 麓線

OR3年度の年間収支率は19.4%で、目標値の36.2%を下回っている。

OR3年度の年間利用者数は22,685人で、前年度の25,967人と比較すると3,282人減少している。

#### 年間収支率

年度	評価期間	目標値	運行費用	運送収入	実績値	評価結果	備考
R2年度	(R元年10月~R2年9月)	36.2% (市内線全体)	15,561 千円	3,390 千円	21.8%		
R3年度	(R2年10月~R3年9月)	36.2% (市内線全体)	15,811 千円	3,070 千円	19.4%	×	対目標値比 0.54
対前年度比(R3/R2)			1.02	0.91			

※年間収支率 R2年度、R3年度ともに実績値

#### 参考 年間利用者数

R2年度	(R元年10月~R2年9月)	25,967 人
R3年度	(R2年10月~R3年9月)	22,685 人
対前年度比(R3/R2)		0.87

※年間利用者数 R2年度、R3年度ともに実績値

## 2-1 路線バス（市内線）各路線の評価

### 弥生が丘循環線

OR3年度の年間収支率は32.9%で、目標値の36.2%を下回っている。

OR2年度の年間利用者数は35,428人で、前年度の39,337人と比較すると3,909人減少している。

#### 年間収支率

年度	評価期間	目標値	運行費用	運送収入	実績値	評価結果	備考
R2年度	(R元年10月~R2年9月)	36.2% (市内線全体)	15,574 千円	5,717 千円	36.7%		
R3年度	(R2年10月~R3年9月)	36.2% (市内線全体)	15,747 千円	5,179 千円	32.9%	△	対目標値比 0.91
対前年度比(R3/R2)			1.01	0.91			

※年間収支率 R2年度、R3年度ともに実績値

#### 参考① 年間利用者数

R2年度	(R元年10月~R2年9月)	39,337 人
R3年度	(R2年10月~R3年9月)	35,428 人
対前年度比(R3/R2)		0.90

※年間利用者数 R2年度、R3年度ともに実績値

#### 参考② 国庫補助

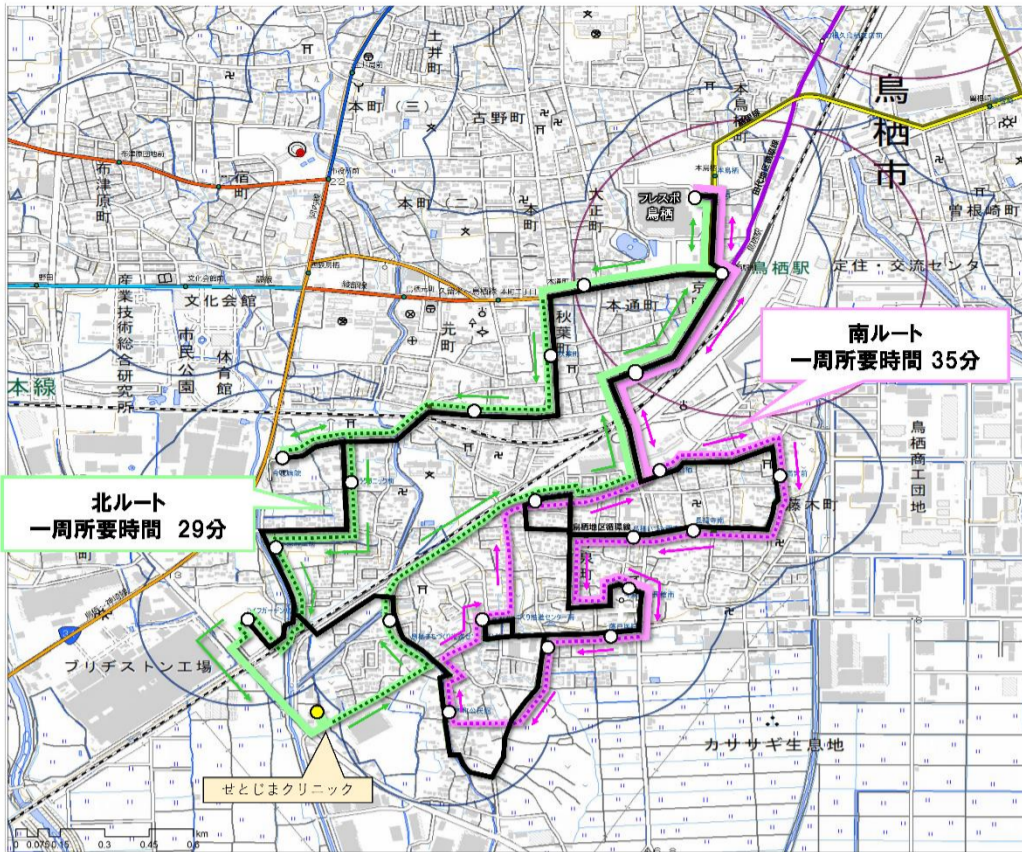
R元年度	3,542 千円
R2年度	4,599 千円

### 3 まとめ

評価対象		目標	実績	対目標値比	評価
全体	高齢者福祉乗車券	551 人/年	418 人/年	0.76	△
	ミニバス全体	5.0 人/便	3.9/便	0.78	△
	路線バス市内線全体	年間収支率 36.2%	25.3%	0.70	△
ミニバス 各路線	ミニバス鳥栖地区循環線	5.3/便	3.5/便	0.66	×
	ミニバス田代地区循環線	7.0/便	5.2/便	0.74	△
	ミニバス基里地区循環線	5.3/便	4.0/便	0.75	△
	ミニバス旭地区循環線	2.2/便	2.6/便	1.18	○
路線バス 市内線 各路線	路線バス河内線	年間収支率 36.2%	23.6%	0.65	×
	路線バス麓線	年間収支率 36.2%	19.4%	0.54	×
	路線バス弥生が丘循環線	年間収支率 36.2%	32.9%	0.91	△



# 鳥栖市ミニバスルート変更概要(令和3年4月変更)

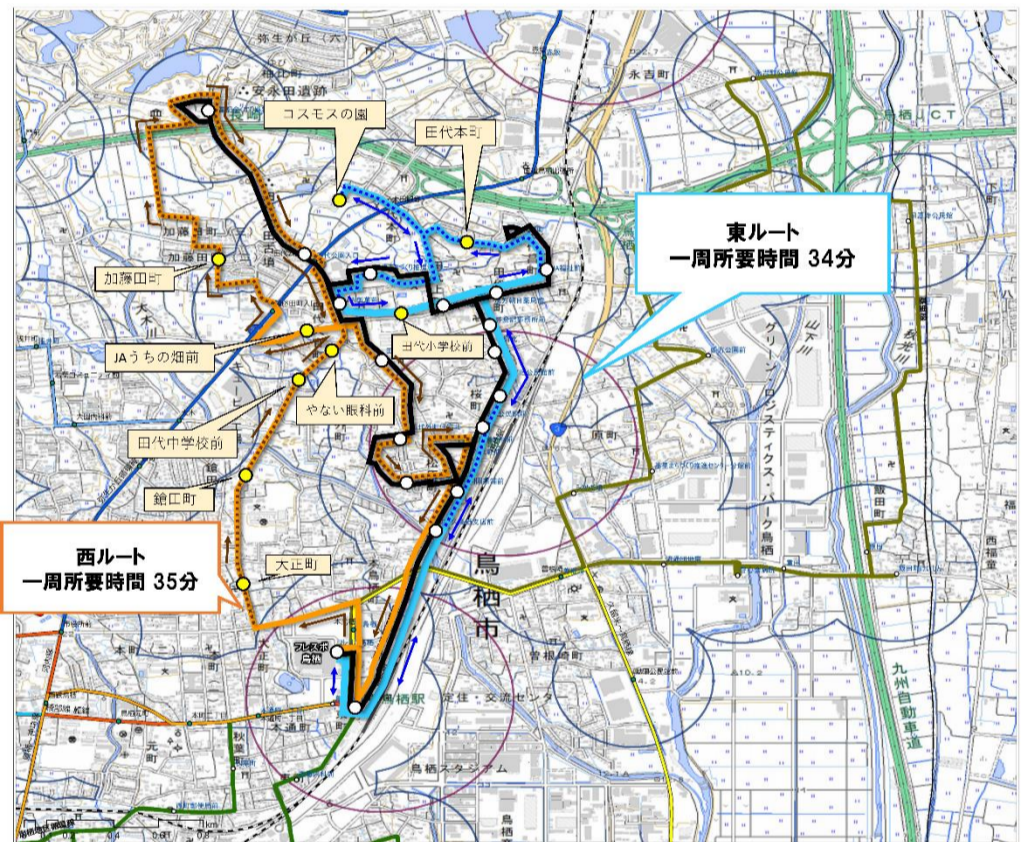


## 鳥栖地区循環線

旧ルート（黒のライン）を**南ルート**と**北ルート**の2つに分割し、一周所要時間を短縮。主要目的地であるフレスポ鳥栖への速達性を高めた。

【旧ルート一周所要時間】  
右回り 46分 左回り 43分

【新ルート一周所要時間】  
**南ルート 35分 北ルート 29分**

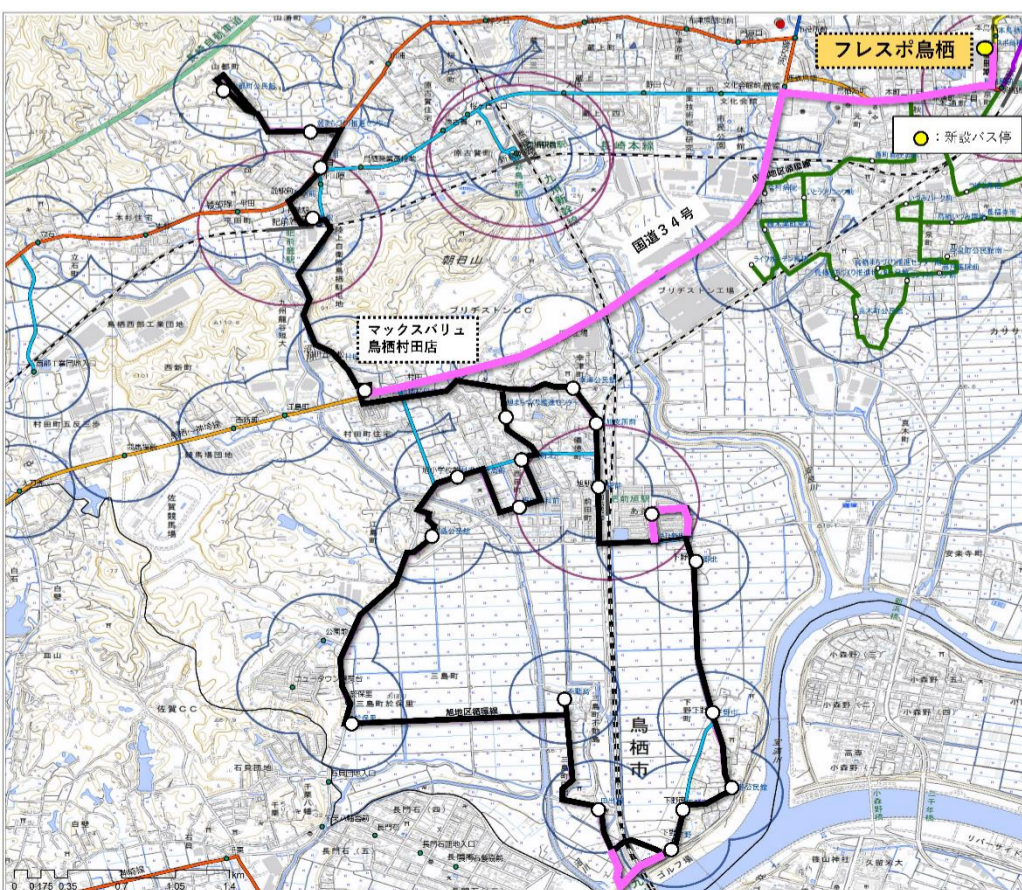


## 田代地区循環線

旧ルート（黒のライン）を**東ルート**と**西ルート**の2つに分割し、一周所要時間を短縮。主要目的地であるフレスポ鳥栖への速達性を高めた。

【旧ルート一周所要時間】  
44分

【新ルート一周所要時間】  
**東ルート 34分 西ルート 35分**



## 旭地区循環線

従来の旭地区+麓地区の循環に加え、地区のご要望に基づき、フレスポ鳥栖にアクセスできる便を作った。

【4月～11月のフレスポ鳥栖利用者数】  
**127人** (全体利用者数：1,483人)

鳥栖地区循環線 (5p)	年度	運行費用	運送収入	国庫補助	市の財政負担額
	R元年度(H31.4~R2.3)	2,785,697 円	912,200 円	286,000 円	1,587,497 円
	R2年度(R2.4~R3.3)	2,891,155 円	691,600 円	326,000 円	1,873,555 円

田代地区循環線 (6p)	年度	運行費用	運送収入	国庫補助	市の財政負担額
	R元年度(H31.4~R2.3)	2,924,184 円	1,236,400 円	320,000 円	1,367,784 円
	R2年度(R2.4~R3.3)	2,871,216 円	945,000 円	381,000 円	1,545,216 円

基里地区循環線 (7p)	年度	運行費用	運送収入	国庫補助	市の財政負担額
	R元年度(H31.4~R2.3)	3,165,424 円	1,038,400 円	732,000 円	1,395,024 円
	R2年度(R2.4~R3.3)	3,013,488 円	830,800 円	742,500 円	1,440,188 円

旭地区循環線 (8p)	年度	運行費用	運送収入	国庫補助	市の財政負担額
	R元年度(H31.4~R2.3)	3,015,512 円	387,400 円	1,247,000 円	1,381,112 円
	R2年度(R2.4~R3.3)	3,034,415 円	379,400 円	1,217,500 円	1,437,515 円

## 令和3年度地域公共交通確保維持改善事業・事業評価(令和3年度鳥栖市地域内フィーダー系統確保維持計画に基づく事業)について(案)

令和3年12月24日

協議会名:鳥栖市地域公共交通会議

評価対象事業名:地域内フィーダー系統確保維持費国庫補助金

①補助対象事業者等	②事業概要	③前回(又は類似事業)の事業評価結果の反映状況	④事業実施の適切性	⑤目標・効果達成状況	⑥事業の今後の改善点(特記事項を含む)		
西鉄バス佐賀(株)	弥生が丘循環線	利用促進のため、令和3年3月に改良版のバスマップを作製・配布し、運行の基礎的な情報の提供(ルート及びダイヤなど)に努めた。	B	新型コロナウイルス感染症の影響によって、9月に予定していたバスの日イベントが中止になるなど、事業が計画に位置づけたとおりに実施できない点があった。	B	目標年間収支率36.2%に対し実績32.9%と、目標を3.3ポイント下回った。運行経費は前年度とほぼ変わらないが、新型コロナウイルスの感染拡大によって運送収入が9%程度減少した。	新型コロナウイルス感染症の感染拡大防止に配慮しながら、引き続き利用促進に向けた、沿線住民等への運行の基礎的な情報の提供(ルート及びダイヤなど)を行っていく必要がある。
株鳥栖構内タクシー	鳥栖地区循環線	令和3年4月にルートを変更し、主要目的地への速達性を向上させた。 利用促進のため、令和3年3月に改良版のバスマップを作製・配布し、運行の基礎的な情報の提供(ルート及びダイヤなど)に努めた。また、令和3年5月には主要商業施設に時刻表を掲載した。	B	新型コロナウイルス感染症の影響によって、9月に予定していたバスの日イベントが中止になるなど、事業が計画に位置づけたとおりに実施できない点があった。	C	目標1便あたり利用者数5.3人に対し実績3.5人と、目標を約34%下回った。新型コロナウイルスの感染拡大によって利用者数が減少したものの。	新型コロナウイルス感染症の感染拡大防止に配慮しながら、引き続き利用促進に向けた、沿線住民等への運行の基礎的な情報の提供(ルート及びダイヤなど)を行っていく必要がある。また、令和4年3月末には運行ルートの変更から一年が経過するため、地域の方々や利用者から現状のルートに対するご意見をいただき、更に使いやすいルートを検討していく必要がある。
株鳥栖構内タクシー	田代地区循環線	令和3年4月にルートを変更し、主要目的地への速達性を向上させた。 利用促進のため、令和3年3月に改良版のバスマップを作製・配布し、運行の基礎的な情報の提供(ルート及びダイヤなど)に努めた。また、令和3年5月には主要商業施設に時刻表を掲載した。	B	新型コロナウイルス感染症の影響によって、9月に予定していたバスの日イベントが中止になるなど、事業が計画に位置づけたとおりに実施できない点があった。	B	目標1便あたり利用者数7.0人に対し実績5.2人と、目標を約26%下回った。新型コロナウイルスの感染拡大によって利用者数が減少したものの。	
久留米西鉄タクシー(株)	基里地区循環線	利用促進のため、令和3年3月に改良版のバスマップを作製・配布し、運行の基礎的な情報の提供(ルート及びダイヤなど)に努めた。また、令和3年5月には主要商業施設に時刻表を掲載した。	B	新型コロナウイルス感染症の影響によって、9月に予定していたバスの日イベントが中止になるなど、事業が計画に位置づけたとおりに実施できない点があった。	B	目標1便あたり利用者数5.3人に対し実績4.0人と、目標を約25%下回った。新型コロナウイルスの感染拡大によって利用者数が減少したものの。	
久留米西鉄タクシー(株)	旭地区循環線	令和3年4月にルートを変更し、要望があった商業施設へアクセスできるようにした。 利用促進のため、令和3年3月に改良版のバスマップを作製・配布し、運行の基礎的な情報の提供(ルート及びダイヤなど)に努めた。また、令和3年5月には主要商業施設に時刻表を掲載した。	B	新型コロナウイルス感染症の影響によって、9月に予定していたバスの日イベントが中止になるなど、事業が計画に位置づけたとおりに実施できない点があった。	A	目標1便あたり利用者数2.2人に対し実績2.6人と、目標を約18%上回った。年間の利用者数を比較すると令和2年は1,892人、令和3年は2,080人と、188人増加した。	

## 事業実施と生活交通確保維持改善計画との関連について

令和3年12月24日

協議会名：	鳥栖市地域公共交通会議
評価対象事業名：	地域内フィーダー系統確保維持費国庫補助金
地域の交通の目指す姿 (事業実施の目的・必要性)	<p>本市の公共交通の基本的な方針は「分かりやすく、利用しやすい、地域に愛される公共交通の実現」である。</p> <p>本市では平成21年に鳥栖市ミニバスの運行を開始した。全ての路線が地域間幹線系統に接続しており、市民の買い物や通院といった日常生活の移動や、広域的な移動を支えてきた。</p> <p>平成30年に実施した市民アンケートでは、全ての路線において8割近くの利用者が「週に1～2回以上利用する」と回答するなどリピーターの方が多く存在し、ミニバスが市民の移動手段の一つとして根付いている。したがって、今後も公共交通サービスを継続的に確保・維持していくことが必要不可欠である。</p>

## 概要



【路線バス(市内線)】



【鳥栖市ミニバス】

【運行主体】路線バス: 西鉄バス佐賀(株)

鳥栖市ミニバス: (株)鳥栖構内タクシー、久留米西鉄タクシー(株)

本市の公共交通は、地域間を運行する幹線交通として、鉄道と広域路線バス(広域線3路線: 久留米～鳥栖線・鳥栖～神埼線・綾部線)による公共交通網が整備されている一方、市内交通として、市内路線バス(市内線3路線: 河内線・麓線・弥生が丘循環線)および鳥栖市ミニバス(4路線: 鳥栖地区循環線・田代地区循環線・基里地区循環線・旭地区循環線)が運行されている。

市内交通を構成する市内線は、全ての路線が幹線交通に接続しており(JR鳥栖駅等に接続)、高齢者や学童、通勤者の方々を中心に、市民にとっての重要な移動手段となっている。ミニバスについても、4路線とも幹線交通に接続しており、高齢者等の日常生活における貴重な移動手段となっている。

このようなことから、地域公共交通確保維持事業により、市内線3路線およびミニバス4路線を確保・維持していくことで、市民の生活交通手段を存続させていく必要がある。



JR鳥栖駅前(乗継拠点)の路線バス・ミニバス乗降場

## 基礎データ

合併状況: 昭和29年4月に鳥栖町、田代町、基里村、麓村、旭村の2町3村が合併  
人口: 7.4万人 (令和3年11月末現在)

面積: 71.72平方キロメートル

過疎地域等指定: なし

高齢化率: 23.9% (令和3年11月末現在)

補助対象の系統数(確保維持事業のみ): 5系統

自治体負担額: H30: 10,029千円、R元: 10,703千円、R2: 11,122千円

(路線バス市内線(弥生が丘循環線)・鳥栖市ミニバス全路線の合計)

会議開催数: 2回

## 計画、目標(Plan)

本市では令和2年3月に『鳥栖市地域公共交通網形成計画』を策定し、①誰もが移動に困ることのない地域公共交通網の確保・維持 ②公共交通の認知度向上による利用促進 ③市民の移動ニーズに対応した地域公共交通網の再構築 ④運行の効率化による公共交通の持続可能性の確保を目標としている。

## 生活交通確保維持改善計画等の取組み(Do)

・令和3年度鳥栖市地域内フィーダー系統確保維持計画のとおり路線バス及び鳥栖市ミニバスの運行を実施し、路線の確保・維持を図った。

・令和3年4月に鳥栖市ミニバスのルートを変更し、ルートの分割による一周所要時間の短縮や要望の多かった商業施設への乗り入れなど、利用者の利便性向上に努めた。

・令和3年3月にバスマップの大きさをA4冊子へと変更したほか、「ミニバスの乗り方」や「お得な乗車券」といった情報も合わせて掲載し、多くの人が利用しやすいよう情報発信の充実に努めた。

## 実施状況、目標の達成(Check)

○路線別の目標と実績(R2年10月～R3年9月)

【路線バス(弥生が丘循環線)】年間収支率を指標とする。  
目標36.2%→実績32.9%

新型コロナウイルス感染症の影響により、目標値を下回っている。

【鳥栖市ミニバス】1便あたりの利用者数を指標とする。

・鳥栖地区: 目標5.3人→実績3.5人  
・田代地区: 目標7.0人→実績5.2人  
・基里地区: 目標5.3人→実績4.0人  
・旭地区: 目標2.2人→実績2.6人

新型コロナウイルス感染症の影響により、鳥栖地区、田代地区、基里地区は目標を下回っている。  
旭地区は目標を上回っている。

## 今後の課題、対応(Action)

○旭地区を除き、目標値を下回っており、今後も利用促進に向けた、沿線住民等への運行の基礎的な情報の提供(ルート及びダイヤなど)やJR等の2次交通との乗り継ぎ情報提供ニーズに対応する必要がある。

○令和4年3月末にはミニバス運行ルートの変更から一年が経過するため、地域の方々や利用者から現状のルートに対するご意見をいただき、更に使いやすいルートを検討していく必要がある。

工事終了に伴う鳥栖市ミニバス旭地区循環線の通常運行再開について（案）

◇変更理由

ミニバス旭地区循環線は、浸水被害軽減のための雨水排水路の埋設工事及び水道管・下水道管の移設工事による一部市道の全面通行止めを受けて令和3年8月2日から迂回運行を行ってきたところである。

工事終了を受けて、ミニバスの迂回運行を終了し、通常運行を再開する。

◇通常運行再開日

令和4年1月24日（月）

※当初、工事期間は令和4年3月11日までを予定していたが、前倒して令和4年1月21日で迂回運行を終了する。

◇ルート図

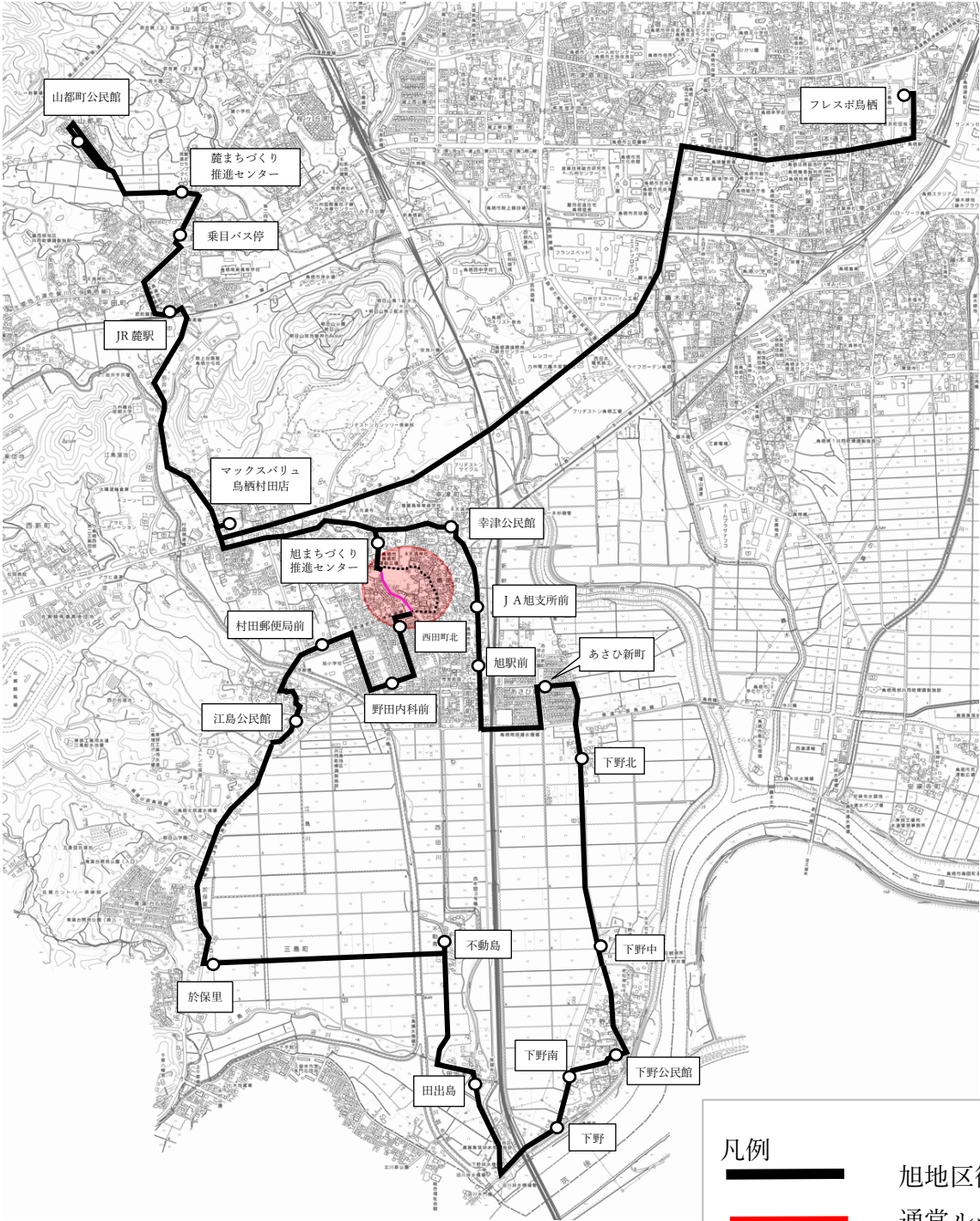
別紙1・2のとおり

◇バス停の位置や通過時刻の変更

なし

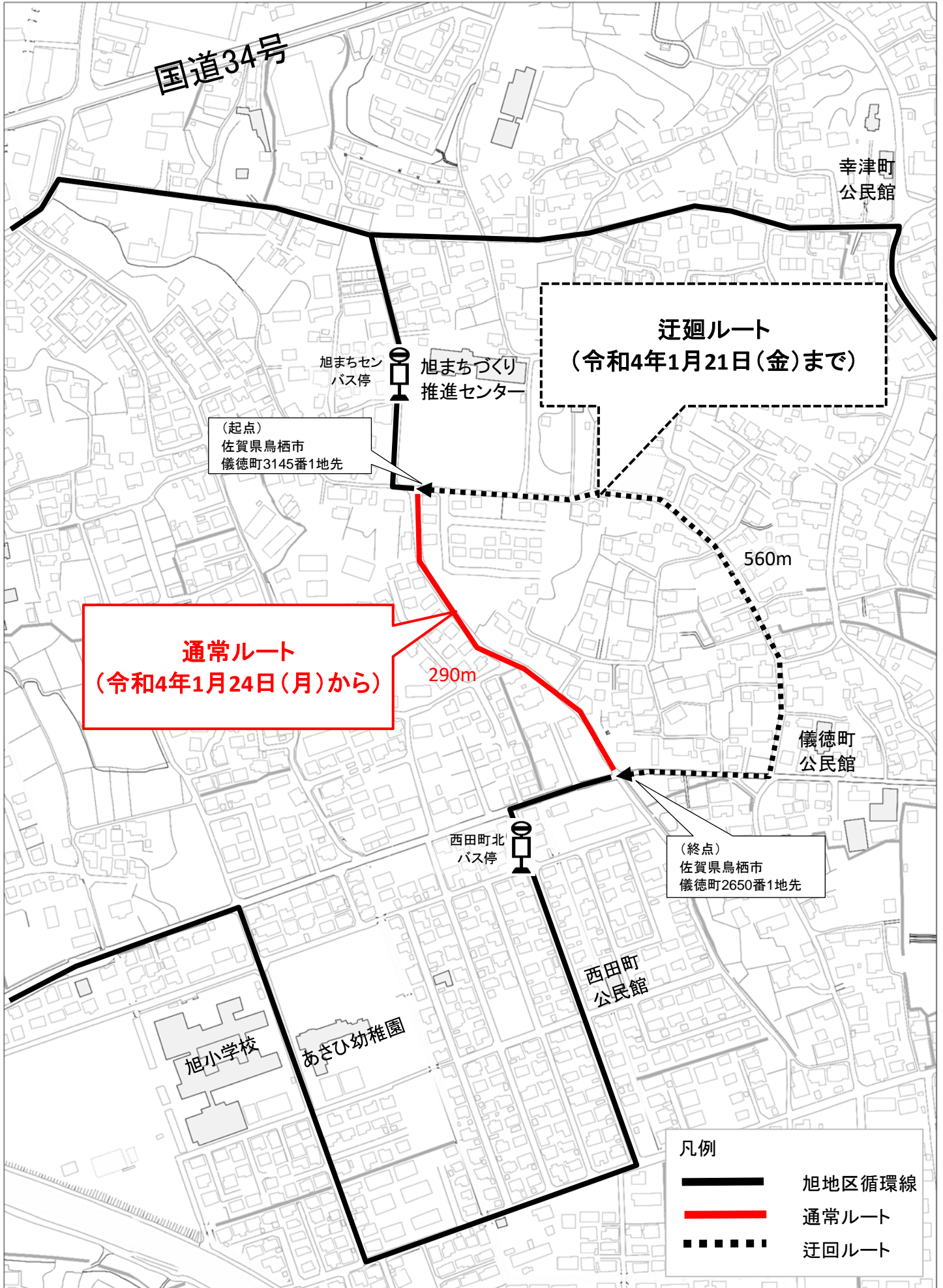
◇変更に係る周知

- ・回覧文書による周知（休止区間及び迂回ルート沿線の町区への回覧）
- ・ミニバス車内に文書を掲載
- ・市ホームページに掲載



凡例	
	旭地区循環線
	通常ルート
	迂回ルート

# ミニバス旭地区循環線ルート変更詳細図(案)





# 令和4年度 鳥栖市地域内フィーダー系統 確保維持計画（案）

※資料は変更箇所のみ



令和3年12月

鳥 栖 市

## 20. 会議の開催状況と主な議論

鳥栖市では、平成20～令和3年度にかけて、「鳥栖市地域公共交通会議」「鳥栖市地域公共交通活性化協議会」を計37回開催し、地域公共交通に関する協議を進めてきた。

※令和元年度～ 主な協議内容

	開催日	主な協議内容
第31回	令和元年 11月5日	<ul style="list-style-type: none"> <li>鳥栖市ミニバス鳥栖地区循環線の運行経路の一部変更について（案）</li> <li>令和2年度鳥栖市生活交通確保維持改善計画の一部変更について（案）</li> <li>鳥栖市地域公共交通網形成計画（案）について</li> </ul> ※全ての議案について承認済み。
第32回	令和元年 12月24日	<ul style="list-style-type: none"> <li>平成31年度地域公共交通確保維持改善事業に関する事業評価について（案）</li> <li>平成31年度地域公共交通確保維持改善事業・事業評価（生活交通確保維持改善計画に基づく事業）について（案）</li> <li>鳥栖市ミニバス（基里地区・旭地区）の運行事業者の決定について（案）</li> <li>鳥栖市地域公共交通網形成計画（案）について</li> </ul> ※全ての議案について承認済み。
第33回	令和2年 2月28日	<ul style="list-style-type: none"> <li>鳥栖市地域公共交通会議設置要綱の改正及び鳥栖市地域公共交通活性化協議会規約の廃止について（案）</li> <li>鳥栖市地域公共交通網形成計画について（案）</li> </ul> ※全ての議案について承認済み。
第34回	令和2年 6月26日	<ul style="list-style-type: none"> <li>令和2年度路線バス及びミニバス等に関する事業計画について（案）</li> <li>鳥栖市ミニバスのルート見直しについて（案）</li> <li>令和3年度鳥栖市地域内フィーダー系統確保維持計画について（案）</li> <li>路線バスの運行ダイヤ見直しについて（案）</li> </ul> ※全ての議案について承認済み。
第35回	令和3年 1月22日	<ul style="list-style-type: none"> <li>令和2年度地域公共交通確保維持改善事業に関する事業評価について（案）</li> <li>令和2年度地域公共交通確保維持改善事業・事業評価（生活交通確保維持改善計画に基づく事業）について（案）</li> <li>鳥栖市ミニバスのルート見直しについて（案）</li> <li>令和3年度鳥栖市地域内フィーダー系統確保維持計画の変更について（案）</li> </ul> ※全ての議案について承認済み。
第36回	令和3年 6月22日	<ul style="list-style-type: none"> <li>令和3年度路線バス及びミニバス等に関する事業計画について（案）</li> <li>鳥栖市ミニバス旭地区循環線の運行ルートの一部変更について（案）</li> <li>令和3年度鳥栖市地域内フィーダー系統確保維持計画の一部変更について（案）</li> <li>令和4年度鳥栖市地域内フィーダー系統確保維持計画について（案）</li> </ul> ※全ての議案について承認済み。
第37回	令和3年 12月24日	<ul style="list-style-type: none"> <li>令和3年度地域公共交通確保維持改善事業に関する事業評価について（案）</li> <li>令和3年度地域公共交通確保維持改善事業・事業評価（令和3年度鳥栖市地域内フィーダー系統確保維持計画に基づく事業）について（案）</li> <li>工事終了に伴う鳥栖市ミニバス旭地区循環線の通常運行再開について（案）</li> <li>令和4年度鳥栖市地域内フィーダー系統確保維持計画の変更について（案）</li> </ul>

表1 地域公共交通確保維持事業により運行を確保・維持する運行システムの概要及び運送予定者(地域内フィーダー系統)

令和4年度

市区町村名	運送予定者名	運行系統名 (申請番号)	運行系統			系統 キロ程	計画運 行日数	計画 運行 回数	利便 増進 特例 措置	地域内フィーダー系統の基準適合 (別表7及び別表9)			
			起点	経由地	終点					運行態様の別	基準ハで 該当する 要件	補助対象地域間幹線系統 等と接続の確保	基準ホで該当 する要件 (別表7のみ)
鳥栖市	西鉄バス佐賀(株)	(1) 弥生が丘循環線①	鳥栖駅前	弥生が丘 駅	鳥栖駅前	循環 16.5km .km	365日	2,920.0回		路線定期	①	補助対象地域間幹線系統である西鉄バス佐賀線の久留米～鳥栖線、綾部線、鳥栖～神埼線の鳥栖駅前停留所と鳥栖駅前停留所にて接続	③
	西鉄バス佐賀(株)	(2) 弥生が丘循環線②	産業団地前	弥生が丘 駅	鳥栖駅前	往 8.6km 復 .km	365日	182.5回		路線定期	①	補助対象地域間幹線系統である西鉄バス佐賀線の久留米～鳥栖線、綾部線、鳥栖～神埼線の鳥栖駅前停留所と鳥栖駅前停留所にて接続	③
	株鳥栖構内タクシー	(3) 鳥栖地区循環線南ルート①	フレスポ鳥栖	今泉町公 民館南	フレスポ鳥栖	循環 6.7km .km	143日	858.0回		路線定期	①	補助対象地域間幹線系統である西鉄バス佐賀線の久留米～鳥栖線、綾部線、鳥栖～神埼線の鳥栖駅前停留所と鳥栖駅前停留所にて接続	③
	株鳥栖構内タクシー	(4) 鳥栖地区循環線北ルート	フレスポ鳥栖	轟木薬師 堂前	フレスポ鳥栖	循環 6.7km .km	143日	858.0回		路線定期	①	補助対象地域間幹線系統である西鉄バス佐賀線の久留米～鳥栖線、綾部線、鳥栖～神埼線の鳥栖駅前停留所と鳥栖駅前停留所にて接続	③
	株鳥栖構内タクシー	(5) 田代地区循環線東ルート①	フレスポ鳥栖	田代まち づくり推進 センター	フレスポ鳥栖	循環 7.7km .km	149日	894.0回		路線定期	①	補助対象地域間幹線系統である西鉄バス佐賀線の久留米～鳥栖線、綾部線、鳥栖～神埼線の鳥栖駅前停留所と鳥栖駅前停留所にて接続	③
	株鳥栖構内タクシー	(6) 田代地区循環線西ルート	フレスポ鳥栖	田代公園 入口	フレスポ鳥栖	循環 8.7km .km	149日	894.0回		路線定期	①	補助対象地域間幹線系統である西鉄バス佐賀線の久留米～鳥栖線、綾部線、鳥栖～神埼線の鳥栖駅前停留所と鳥栖駅前停留所にて接続	③
	久留米西鉄タクシー(株)	(7) 旭地区循環線左回り①	マックスバリュ鳥栖 村田店	下野北	マックスバリュ鳥栖村 田店	循環 19.3km .km	143日	143.0回		路線定期	①	補助対象地域間幹線系統である西鉄バス佐賀線の綾部線の乗目停留所及び鳥栖～神埼線の村田停留所と乗目バス停留所、マックスバリュ鳥栖村田店停留所にて接続	③
	久留米西鉄タクシー(株)	(8) 旭地区循環線左回り②	マックスバリュ鳥栖 村田店	あさひ新 町	フレスポ鳥栖	往 24.1km 復 .km	143日	143.0回		路線定期	①	補助対象地域間幹線系統である西鉄バス佐賀線の綾部線の乗目停留所及び鳥栖～神埼線の村田停留所と乗目バス停留所、マックスバリュ鳥栖村田店停留所にて接続	③
	久留米西鉄タクシー(株)	(9) 旭地区循環線左回り③	フレスポ鳥栖	田出島	マックスバリュ鳥栖村 田店	往 18.km 復 .km	143日	143.0回		路線定期	①	補助対象地域間幹線系統である西鉄バス佐賀線の鳥栖～神埼線の村田停留所とマックスバリュ鳥栖村田店停留所にて接続	③
	久留米西鉄タクシー(株)	(10) 旭地区循環線左回り④	マックスバリュ鳥栖 村田店	山都町公 民館	マックスバリュ鳥栖村 田店	循環 6.1km .km	143日	143.0回		路線定期	①	補助対象地域間幹線系統である西鉄バス佐賀線の綾部線の乗目停留所及び鳥栖～神埼線の村田停留所と乗目バス停留所、マックスバリュ鳥栖村田店停留所にて接続	③

(注)

1. 区域運行及び乗用タクシーによる運行の場合は、運行系統の「経由地」に営業区域を記載することとし、「起点」、「終点」及び「系統キロ程」について記載を要しない。
2. 「系統キロ程」については、小数点第1位(第2位以下切り捨て)まで記載すること。なお、循環系統の場合には、往又は復のどちらかの欄にキロ程を記載し、もう片方の欄に「循環」と記載すること。
3. 「利便増進特例措置」については、地域公共交通利便増進計画の認定を受け、地域内フィーダー系統に係る特例措置の適用(別表9)を受けて補助対象となる場合のみ「○」を記載すること。
4. 「運行態様の別」については、路線定期運行、路線不定期運行、区域運行、乗用タクシーによる運行の別を記載すること。
5. 「補助対象地域間幹線系統等と接続の確保」については、地域内フィーダー系統が接続する補助対象地域間幹線系統又は地域間交通ネットワークとどのように接続を確保するかについて記載すること。
6. 乗用タクシーによる運行の場合は、「運行系統名」「利便増進特例措置」について記載を要しない。
7. 本表に記載する運行予定系統を示した地図及び運行ダイヤを添付すること。乗用タクシーによる運行の場合は、営業区域を示した地図を添付すること。

表1 地域公共交通確保維持事業により運行を確保・維持する運行システムの概要及び運送予定者(地域内フィーダー系統)

令和4年度

市区町村名	運送予定者名	運行系統名 (申請番号)	運行系統			系統 キロ程	計画運 行日数	計画 運行 回数	利 便 増 進 特 例 措 置	地域内フィーダー系統の基準適合 (別表7及び別表9)			
			起点	経由地	終点					運行態様の別	基準ハで 該当する 要件	補助対象地域間幹線系統 等と接続の確保	基準ホで該当 する要件 (別表7のみ)
鳥栖市	久留米西鉄タクシー(株)	(11) 旭地区循環線右回り①	マックスバリュ鳥栖 村田店	江島公民 館	マックスバリュ鳥栖村 田店	循環 19.3km .km	143日	143.0回		路線定期	①	補助対象地域間幹線系統である西鉄 バス佐賀線の綾部線の兼目停留所及 び鳥栖～神埼線の村田停留所と兼目 バス停留所、マックスバリュ鳥栖村 田店停留所にて接続	③
	久留米西鉄タクシー(株)	(12) 旭地区循環線右回り②	フレスポ鳥栖	下野南	マックスバリュ鳥栖村 田店	往 18.km 復 .km	143日	143.0回		路線定期	①	補助対象地域間幹線系統である西鉄 バス佐賀線の鳥栖～神埼線の村田停 留所とマックスバリュ鳥栖村田店停留 所にて接続	③
	久留米西鉄タクシー(株)	(13) 基里地区循環線左回り ①	フレスポ鳥栖	永吉町公 民館	フレスポ鳥栖	循環 12.4km .km	149日	596.0回		路線定期	①	補助対象地域間幹線系統である西鉄 バス佐賀線の久留米～鳥栖線、綾部 線、鳥栖～神埼線の鳥栖駅前停留所 と鳥栖駅前停留所にて接続	③
	久留米西鉄タクシー(株)	(14) 基里地区循環線右回り	フレスポ鳥栖	永吉町公 民館	フレスポ鳥栖	循環 12.4km .km	149日	447.0回		路線定期	①	補助対象地域間幹線系統である西鉄 バス佐賀線の久留米～鳥栖線、綾部 線、鳥栖～神埼線の鳥栖駅前停留所 と鳥栖駅前停留所にて接続	③
		(15)				.km .km	日	.0回		路線定期		にて接続	
		(16)				.km .km	日	.0回		路線定期		にて接続	
		(17)				.km .km	日	.0回		路線定期		にて接続	
		(18)				.km .km	日	.0回		路線定期		にて接続	
		(19)				.km .km	日	.0回		路線定期		にて接続	
		(20)				.km .km	日	.0回		路線定期		にて接続	

(注)

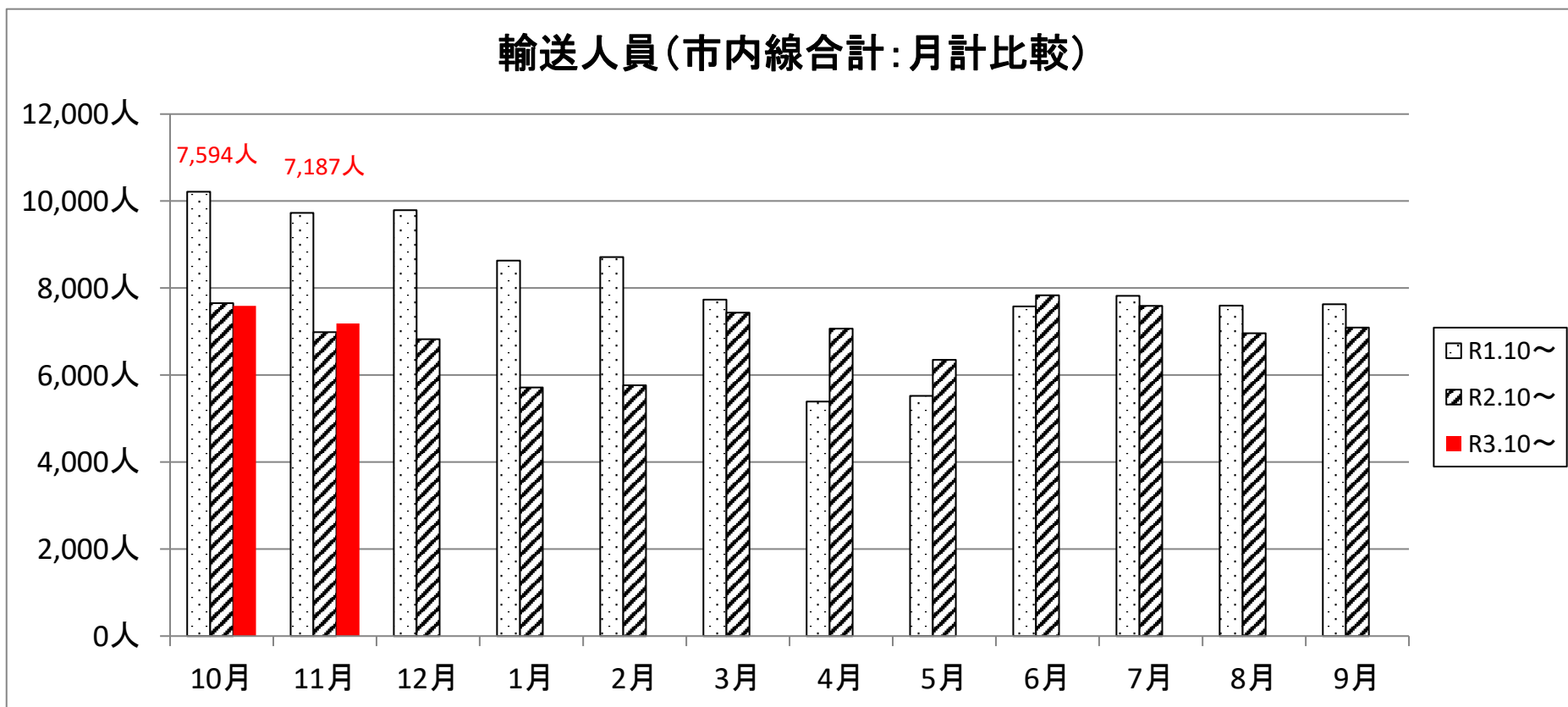
1. 区域運行及び乗用タクシーによる運行の場合は、運行系統の「経由地」に営業区域を記載することとし、「起点」、「終点」及び「系統キロ程」について記載を要しない。
2. 「系統キロ程」については、小数点第1位(第2位以下切り捨て)まで記載すること。なお、循環系統の場合には、往又は復のどちらかの欄にキロ程を記載し、もう片方の欄に「循環」と記載すること。
3. 「利便増進特例措置」については、地域公共交通利便増進計画の認定を受け、地域内フィーダー系統に係る特例措置の適用(別表9)を受けて補助対象となる場合のみ「○」を記載すること。
4. 「運行態様の別」については、路線定期運行、路線不定期運行、区域運行、乗用タクシーによる運行の別を記載すること。
5. 「補助対象地域間幹線系統等と接続の確保」については、地域内フィーダー系統が接続する補助対象地域間幹線系統又は地域間交通ネットワークとどのように接続を確保するかについて記載すること。
6. 乗用タクシーによる運行の場合は、「運行系統名」「利便増進特例措置」について記載を要しない。
7. 本表に記載する運行予定系統を示した地図及び運行ダイヤを添付すること。乗用タクシーによる運行の場合は、営業区域を示した地図を添付すること。

# 1-1. 「市内線」路線バスの輸送実績の推移（合計）

資料1

## 市内線輸送人員（合計）

年\月	10月	11月	12月	1月	2月	3月	4月	5月	6月	7月	8月	9月	合計
R1.10～	10,216人	9,727人	9,788人	8,630人	8,713人	7,732人	5,390人	5,524人	7,581人	7,823人	7,599人	7,631人	96,354人
R2.10～	7,651人	6,989人	6,825人	5,716人	5,764人	7,433人	7,067人	6,352人	7,833人	7,588人	6,962人	7,090人	83,270人
R3.10～	7,594人	7,187人											
R3/R2	74.9%	71.9%	69.7%	66.2%	66.2%	96.1%	131.1%	115.0%	103.3%	97.0%	91.6%	92.9%	86.4%
R4/R3	99.3%	102.8%											



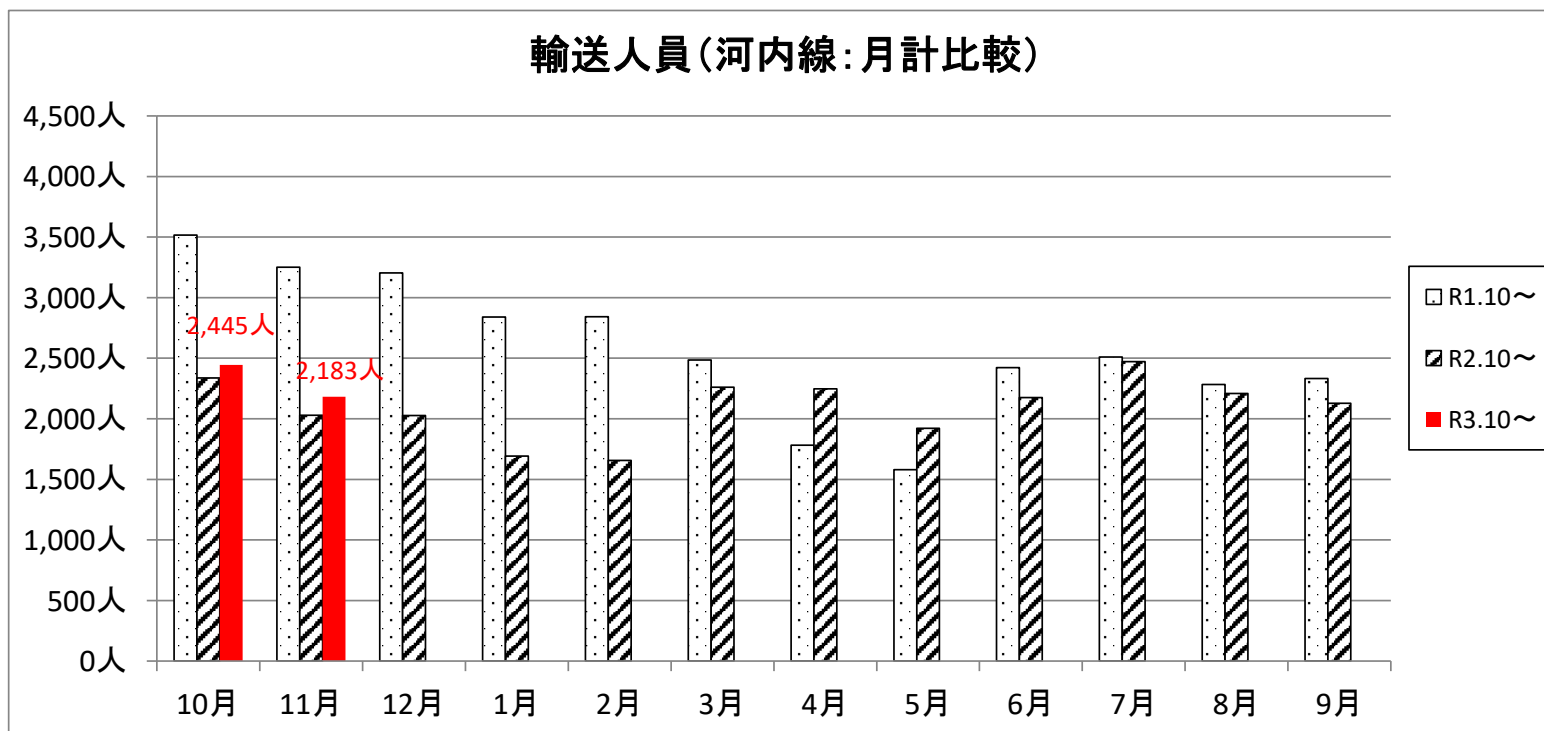
## 1-2. 「市内線」路線バスの輸送実績の推移（路線毎）

### 河内線輸送人員

年\月	10月	11月	12月	1月	2月	3月	4月	5月	6月	7月	8月	9月	合計
R1.10～	3,516人	3,252人	3,204人	2,840人	2,843人	2,486人	1,782人	1,580人	2,422人	2,510人	2,283人	2,332人	31,050人
R2.10～	2,337人	2,030人	2,028人	1,692人	1,657人	2,261人	2,247人	1,921人	2,176人	2,472人	2,209人	2,127人	25,157人
R3.10～	2,445人	2,183人											
日数	31日	30日											
1日当り	79人/日	73人/日											
R3/R2	66.5%	62.4%	63.3%	59.6%	58.3%	90.9%	126.1%	121.6%	89.8%	98.5%	96.8%	91.2%	81.0%
R4/R3	104.6%	107.5%											

#### 1便輸送人員(平均)

R3	3.7人	3.4人	3.3人	2.9人	3.1人	3.6人	3.9人	3.2人	3.7人	4.1人	3.7人	3.5人	3.5人
R4	3.9人	3.6人											



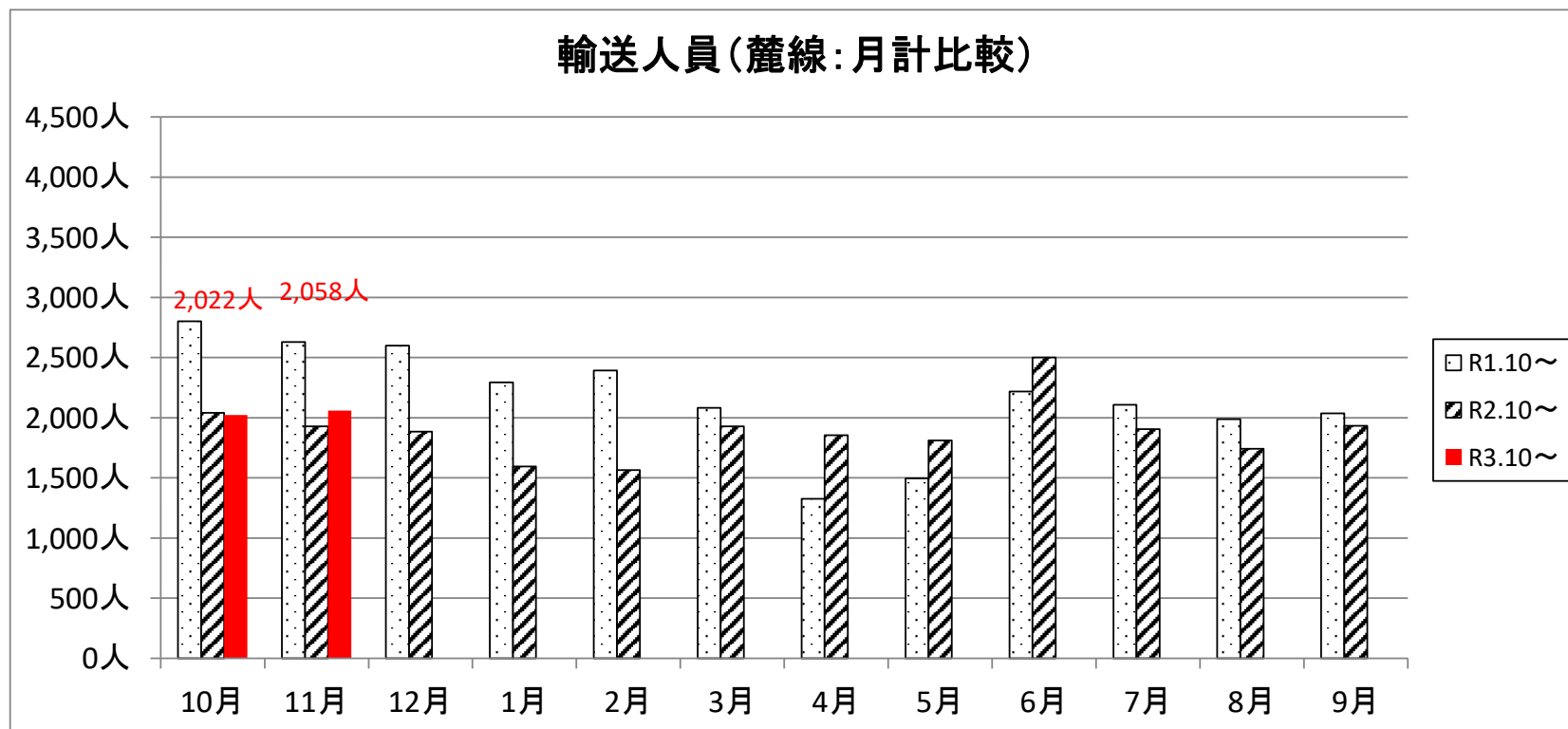
## 麓線輸送人員

年/月	10月	11月	12月	1月	2月	3月	4月	5月	6月	7月	8月	9月	合計
R1.10～	2,801人	2,628人	2,600人	2,293人	2,393人	2,082人	1,325人	1,497人	2,217人	2,108人	1,987人	2,036人	25,967人
R2.10～	2,041人	1,929人	1,884人	1,594人	1,564人	1,928人	1,854人	1,810人	2,500人	1,905人	1,743人	1,933人	22,685人
R3.10～	2,022人	2,058人											
日数	31日	30日											
1日当り	65人/日	69人/日											
R3/R2	72.9%	73.4%	72.5%	69.5%	65.4%	92.6%	139.9%	120.9%	112.8%	90.4%	87.7%	94.9%	87.4%
R4/R3	99.1%	106.7%											

### 1便輸送人員(平均)

R3	3.3人	3.2人	3.0人	2.7人	2.8人	3.1人	3.1人	2.9人	4.2人	3.1人	2.9人	3.2人	3.1人
R4	3.3人	3.4人											

### 輸送人員(麓線:月計比較)



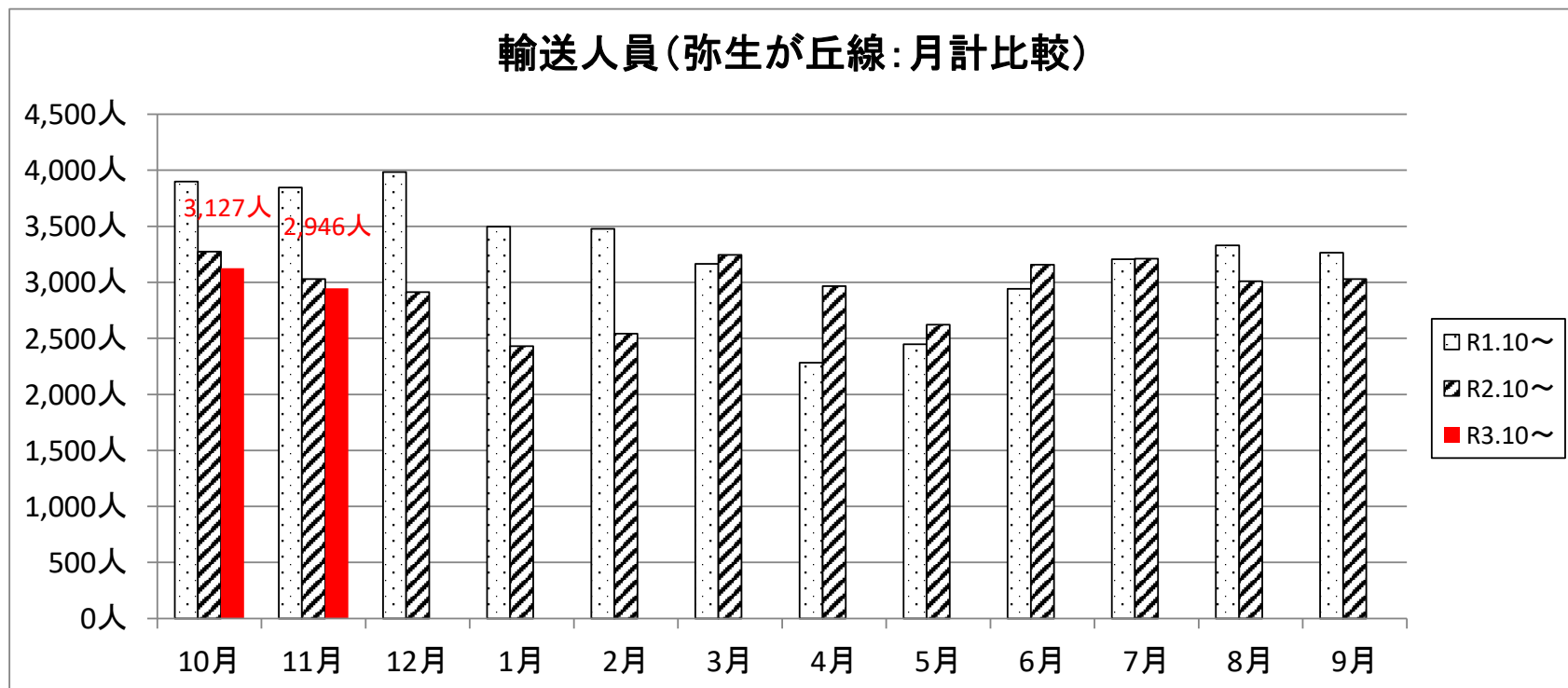
# 弥生が丘線輸送人員

年\月	10月	11月	12月	1月	2月	3月	4月	5月	6月	7月	8月	9月	合計
R1.10～	3,899人	3,847人	3,984人	3,497人	3,477人	3,164人	2,283人	2,447人	2,942人	3,205人	3,329人	3,263人	39,337人
R2.10～	3,273人	3,030人	2,913人	2,430人	2,543人	3,244人	2,966人	2,621人	3,157人	3,211人	3,010人	3,030人	35,428人
R3.10～	3,127人	2,946人											
日数	31日	30日											
1日当り	101人/日	98人/日											
R3/R2	83.9%	78.8%	73.1%	69.5%	73.1%	102.5%	129.9%	107.1%	107.3%	100.2%	90.4%	92.9%	90.1%
R4/R3	95.5%	97.2%											

## 1便輸送人員(平均)

R3	6.2人	5.9人	5.5人	4.8人	5.3人	6.2人	5.8人	5.0人	6.2人	6.1人	5.9人	5.9人	5.7人
R4	5.9人	5.8人											

### 輸送人員(弥生が丘線:月計比較)

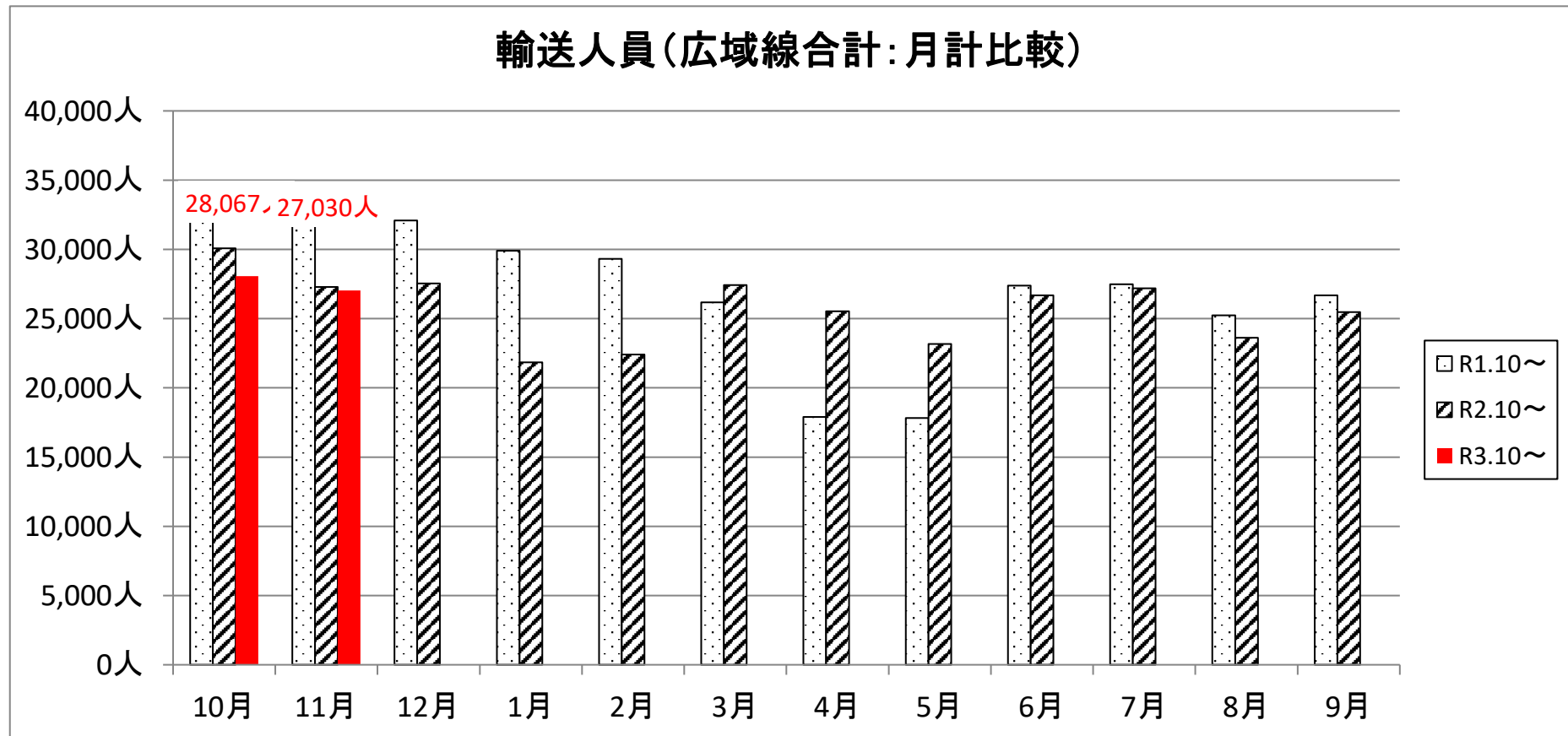




## 2-1. 「広域線」路線バスの輸送実績の推移（合計）

### 広域線輸送人員（合計）

年\月	10月	11月	12月	1月	2月	3月	4月	5月	6月	7月	8月	9月	合計
R1.10～	33,504人	31,992人	32,093人	29,898人	29,309人	26,167人	17,907人	17,812人	27,384人	27,488人	25,242人	26,683人	325,479人
R2.10～	30,075人	27,292人	27,545人	21,841人	22,405人	27,419人	25,526人	23,159人	26,678人	27,181人	23,607人	25,471人	308,199人
R3.10～	28,067人	27,030人											
R3/R2	89.8%	85.3%	85.8%	73.1%	76.4%	104.8%	142.5%	130.0%	97.4%	98.9%	93.5%	95.5%	94.7%
R4/R3	93.3%	99.0%											



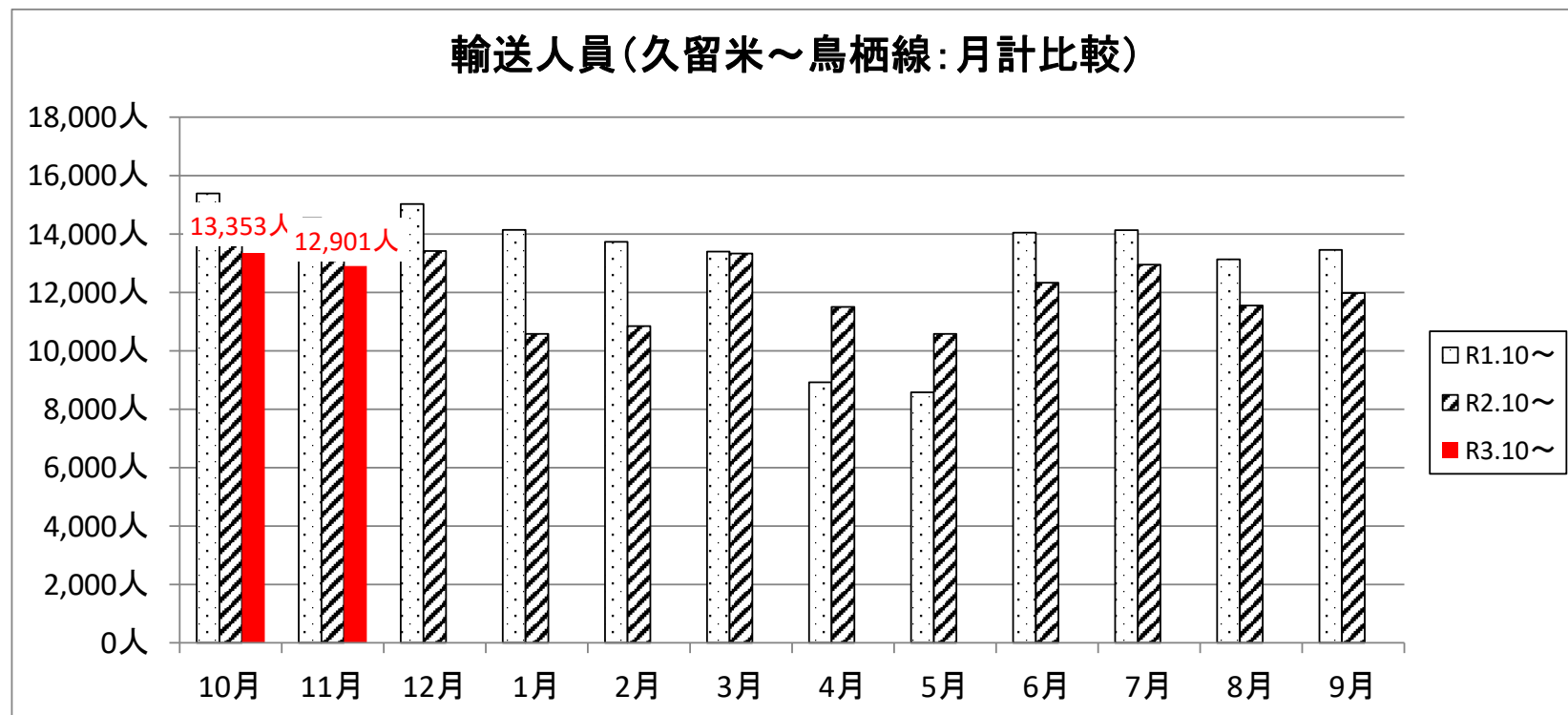
## 2-2. 「広域線」路線バスの輸送実績の推移（個別路線）

### 久留米～鳥栖線輸送人員

年\月	10月	11月	12月	1月	2月	3月	4月	5月	6月	7月	8月	9月	合計
R1.10～	15,387人	14,542人	15,027人	14,141人	13,728人	13,398人	8,917人	8,576人	14,041人	14,132人	13,134人	13,451人	158,474人
R2.10～	14,652人	13,255人	13,418人	10,578人	10,841人	13,331人	11,502人	10,577人	12,328人	12,945人	11,547人	11,979人	146,953人
R3.10～	13,353人	12,901人											
R3/R2	95.2%	91.1%	89.3%	74.8%	79.0%	99.5%	129.0%	123.3%	87.8%	91.6%	87.9%	89.1%	92.7%
R4/R3	91.1%	97.3%											

#### 1便輸送人員(平均)

R3	14.2人	13.6人	13.3人	11.3人	12.2人	13.0人	11.6人	10.5人	12.4人	12.7人	11.7人	12.2人	12.4人
R4	13.0人	13.1人											

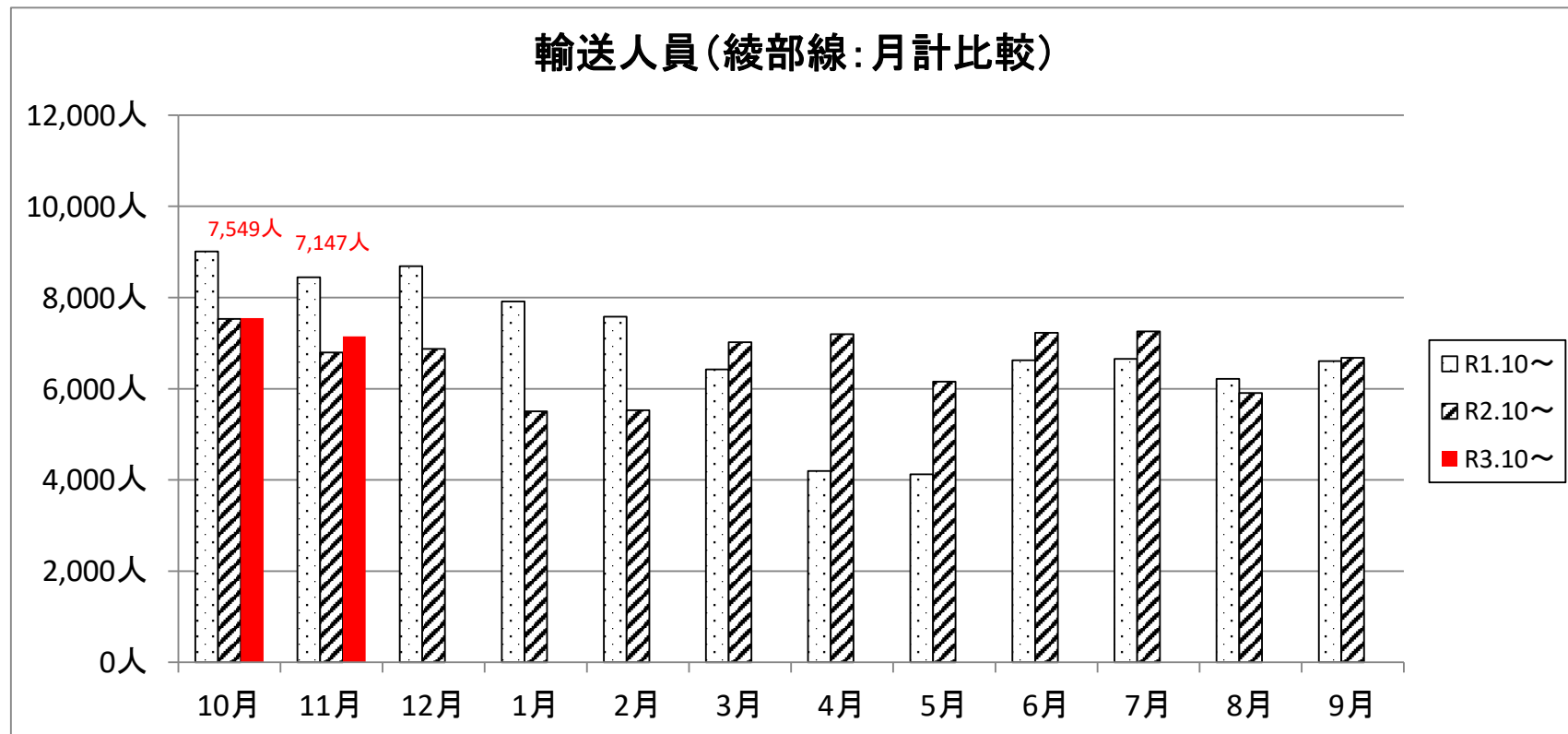


## 綾部線輸送人員

年\月	10月	11月	12月	1月	2月	3月	4月	5月	6月	7月	8月	9月	合計
R1.10~	9,008人	8,447人	8,689人	7,918人	7,578人	6,426人	4,193人	4,121人	6,624人	6,652人	6,217人	6,608人	82,481人
R2.10~	7,534人	6,794人	6,876人	5,506人	5,528人	7,018人	7,199人	6,157人	7,225人	7,255人	5,909人	6,678人	79,679人
R3.10~	7,549人	7,147人											
R3/R2	83.6%	80.4%	79.1%	69.5%	72.9%	109.2%	171.7%	149.4%	109.1%	109.1%	95.0%	101.1%	96.6%
R4/R3	100.2%	105.2%											

### 1便輸送人員(平均)

R3	11.9人	11.4人	11.3人	9.6人	10.1人	11.2人	11.9人	10.1人	11.8人	11.7人	9.8人	11.1人	11.0人
R4	12.1人	11.9人											

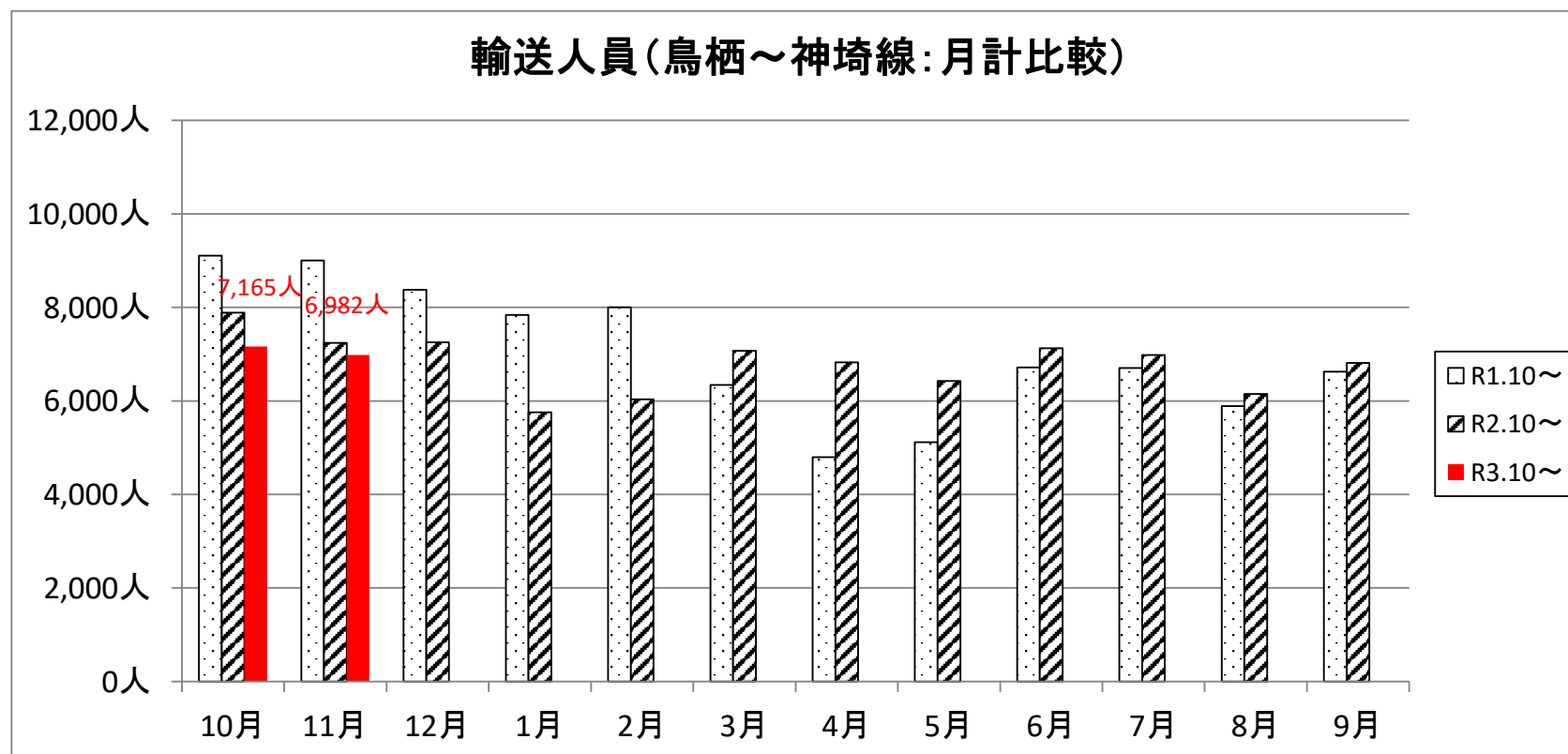


## 鳥栖～神埼線輸送人員

年\月	10月	11月	12月	1月	2月	3月	4月	5月	6月	7月	8月	9月	合計
R1.10～	9,109人	9,003人	8,377人	7,839人	8,003人	6,343人	4,797人	5,115人	6,719人	6,704人	5,891人	6,624人	84,524人
R2.10～	7,889人	7,243人	7,251人	5,757人	6,036人	7,070人	6,825人	6,425人	7,125人	6,981人	6,151人	6,814人	81,567人
R3.10～	7,165人	6,982人											
R3/R2	86.6%	80.5%	86.6%	73.4%	75.4%	111.5%	142.3%	125.6%	106.0%	104.1%	104.4%	102.9%	96.5%
R4/R3	90.8%	96.4%											

### 1便輸送人員(平均)

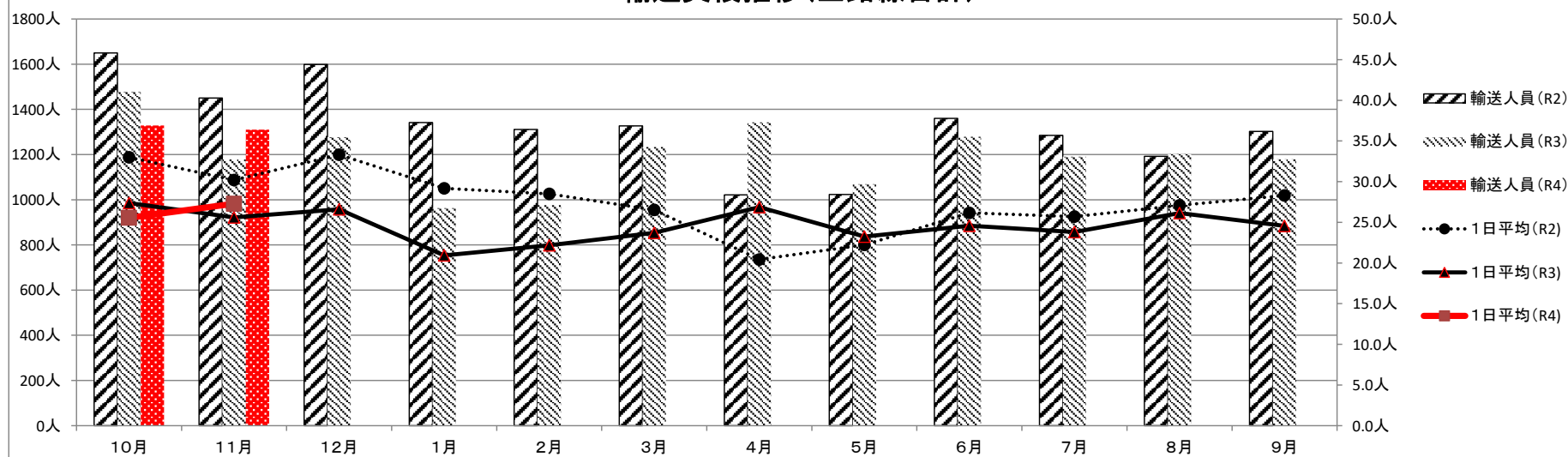
R3	6.9人	6.7人	6.5人	5.4人	6.1人	6.2人	6.2人	5.8人	6.4人	6.2人	5.6人	6.2人	6.2人
R4	6.3人	6.4人											



## 鳥栖市ミニバスの輸送実績の推移(全路線合計)

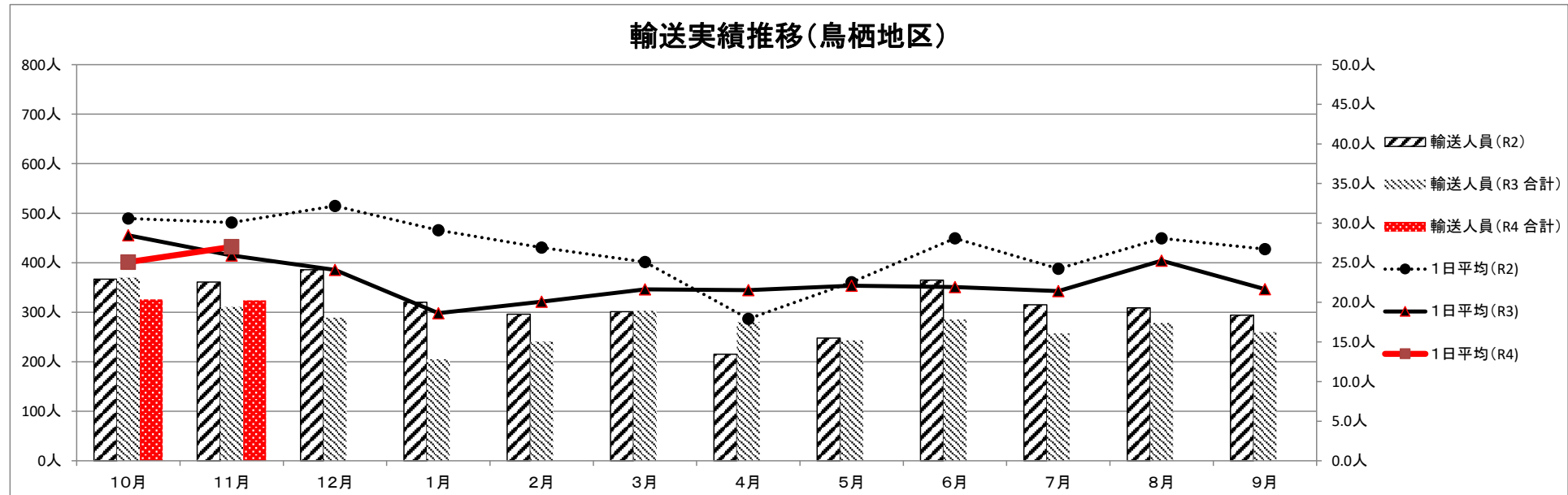
項目	10月	11月	12月	1月	2月	3月	4月	5月	6月	7月	8月	9月	合計
運行日(R2)(R1.10~R2.9)	50日	48日	48日	46日	46日	50日	50日	46日	52日	50日	44日	46日	576日
運行日(R3)(R2.10~R3.9)	54日	46日	48日	46日	44日	52日	50日	46日	52日	50日	46日	48日	582日
運行日(R4)(R3.10~R4.9)	52日	48日											
輸送人員(R2)	1650人	1450人	1599人	1342人	1311人	1327人	1022人	1023人	1360人	1285人	1192人	1302人	15863人
輸送人員(R3)	1478人	1178人	1277人	963人	976人	1233人	1343人	1069人	1279人	1190人	1202人	1179人	14367人
内回数券利用者	92人	73人	107人	79人	91人	145人	101人	76人	81人	89人	100人	76人	1110人
内高齢者チケット数	1149人	895人	966人	723人	714人	898人	1011人	801人	972人	877人	847人	879人	10732人
輸送人員(R4)	1329人	1310人											
内回数券利用者	73人	93人											
内高齢者チケット数	981人	966人											
輸送人員(対前年度比:R4/R3)	0.90	1.11											
1日平均(R2)	33.0人	30.2人	33.3人	29.2人	28.5人	26.5人	20.4人	22.2人	26.2人	25.7人	27.1人	28.3人	27.5人
1日平均(R3)	27.4人	25.6人	26.6人	20.9人	22.2人	23.7人	26.9人	23.2人	24.6人	23.8人	26.1人	24.6人	24.7人
1日平均(R4)	25.6人	27.3人											
1日平均(対前年度比:R4/R3)	0.93	1.07											
1便平均(R2)	4.9人	4.5人	4.9人	4.3人	4.2人	3.9人	3.0人	3.3人	3.9人	3.8人	4.0人	4.2人	4.1人
1便平均(R3)	4.1人	3.8人	3.9人	3.1人	3.3人	3.5人	4.5人	3.9人	4.1人	4.0人	4.4人	4.1人	3.9人
1便平均(R4)	4.3人	4.5人											

### 輸送実績推移(全路線合計)



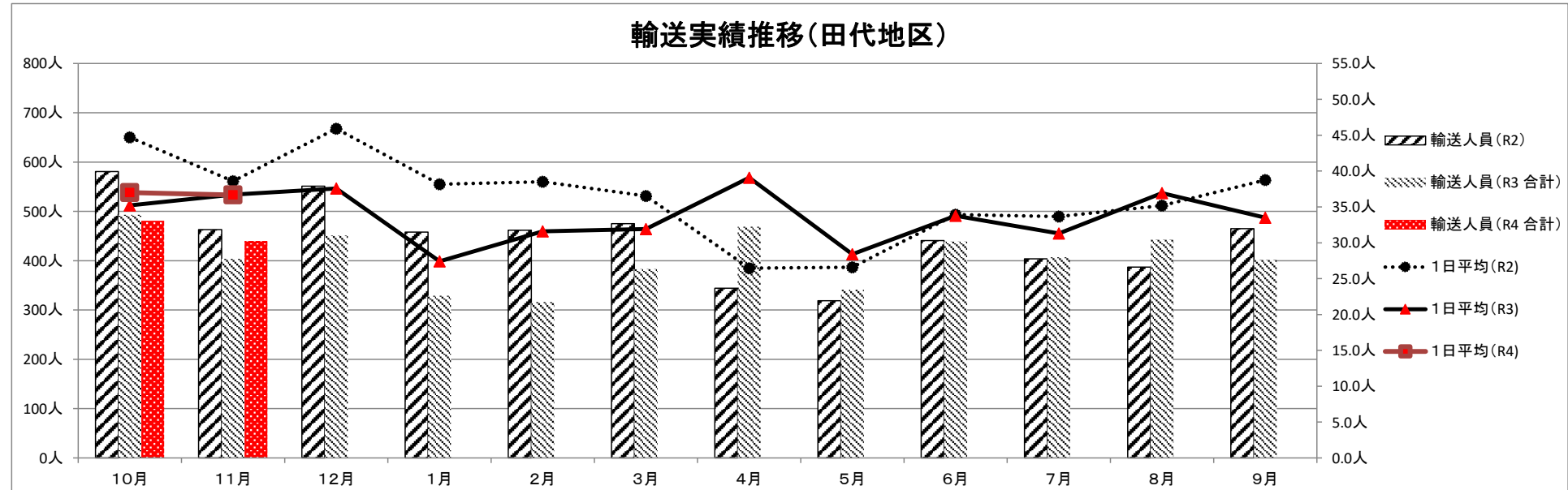
# 鳥栖地区循環線

項目	10月	11月	12月	1月	2月	3月	4月	5月	6月	7月	8月	9月	合計
運行日(R2)(R1.10~R2.9)	12日	12日	12日	11日	11日	12日	12日	11日	13日	13日	11日	11日	141日
運行日(R3)(R2.10~R3.9)	13日	12日	12日	11日	12日	14日	13日	11日	13日	12日	11日	12日	146日
運行日(R4)(R3.10~R4.9)	13日	12日											
輸送人員(R2)	367人	361人	386人	320人	296人	301人	215人	248人	365人	315人	309人	294人	3,777人
輸送人員(R3 南ルート)							166人	130人	176人	156人	174人	152人	
輸送人員(R3 北ルート)							114人	113人	109人	101人	104人	108人	
輸送人員(R3 合計)	370人	311人	289人	205人	241人	303人	280人	243人	285人	257人	278人	260人	3,322人
内回数券利用者	21人	20人	39人	16人	40人	49人	25人	15人	17人	18人	31人	23人	314人
内高齢者チケット数	292人	236人	201人	150人	152人	196人	204人	170人	218人	187人	184人	180人	2,370人
輸送人員(R4 南ルート)	188人	196人											
輸送人員(R4 北ルート)	138人	128人											
輸送人員(R4 合計)	326人	324人											
内回数券利用者	23人	35人											
内高齢者チケット数	217人	215人											
輸送人員(対前年度比: R4/R3)	0.88	1.04											
1日平均(R2)	30.6人	30.1人	32.2人	29.1人	26.9人	25.1人	17.9人	22.5人	28.1人	24.2人	28.1人	26.7人	26.8人
1日平均(R3)	28.5人	25.9人	24.1人	18.6人	20.1人	21.6人	21.5人	22.1人	21.9人	21.4人	25.3人	21.7人	22.8人
1日平均(R4)	25.1人	27.0人											
1日平均(対前年度比: R4/R3)	0.88	1.04											
1便平均(R2)	4.4人	4.3人	4.6人	4.2人	3.8人	3.6人	2.6人	3.2人	4.0人	3.5人	4.0人	3.8人	3.8人
1便平均(R3)	4.1人	3.7人	3.4人	2.7人	2.9人	3.1人	3.6人	3.7人	3.7人	3.6人	4.2人	3.6人	3.5人
1便平均(R4)	4.2人	4.5人											



# 田代地区循環線

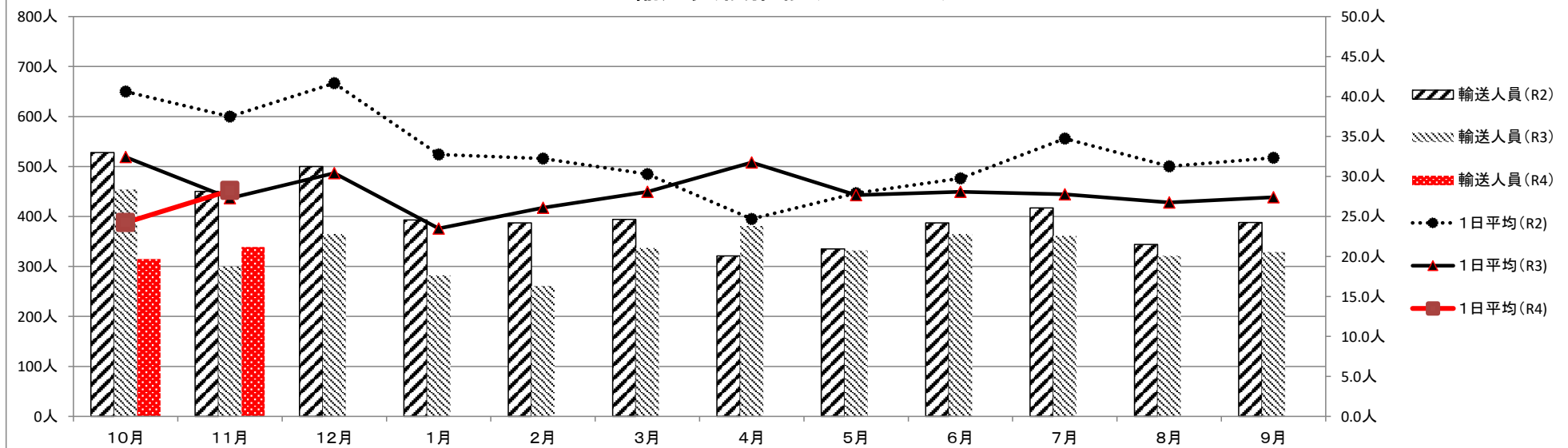
項目	10月	11月	12月	1月	2月	3月	4月	5月	6月	7月	8月	9月	合計
運行日(R2)(R1.10~R2.9)	13日	12日	12日	12日	12日	13日	13日	12日	13日	12日	11日	12日	147日
運行日(R3)(R2.10~R3.9)	14日	11日	12日	12日	10日	12日	12日	12日	13日	13日	12日	12日	145日
運行日(R4)(R3.10~R4.9)	13日	12日											
輸送人員(R2)	581人	463人	551人	458人	462人	475人	344人	319人	441人	404人	387人	465人	5,350人
輸送人員(R3 東ルート)							243人	173人	243人	217人	231人	212人	
輸送人員(R3 西ルート)							226人	168人	196人	190人	212人	190人	
輸送人員(R3 合計)	493人	404人	451人	329人	316人	383人	469人	341人	439人	407人	443人	402人	4,877人
内回数券利用者	24人	23人	23人	25人	13人	19人	15人	25人	25人	20人	25人	20人	257人
内高齢者チケット数	343人	262人	301人	209人	215人	268人	308人	208人	269人	254人	255人	244人	3,136人
輸送人員(R4 東ルート)	254人	239人											
輸送人員(R4 西ルート)	227人	201人											
輸送人員(R4 合計)	481人	440人											
内回数券利用者	18人	17人											
内高齢者チケット数	298人	281人											
輸送人員(対前年度比: R4/R3)	0.98	1.09											
1日平均(R2)	44.7人	38.6人	45.9人	38.2人	38.5人	36.5人	26.5人	26.6人	33.9人	33.7人	35.2人	38.8人	36.4人
1日平均(R3)	35.2人	36.7人	37.6人	27.4人	31.6人	31.9人	39.1人	28.4人	33.8人	31.3人	36.9人	33.5人	33.6人
1日平均(R4)	37.0人	36.7人											
1日平均(対前年度比: R4/R3)	1.05	1.00											
1便平均(R2)	6.4人	5.5人	6.6人	5.5人	5.5人	5.2人	3.8人	3.8人	4.8人	4.8人	5.0人	5.5人	5.2人
1便平均(R3)	5.0人	5.2人	5.4人	3.9人	4.5人	4.6人	6.5人	4.7人	5.6人	5.2人	6.2人	5.6人	5.2人
1便平均(R4)	6.2人	6.1人											



## 基里地区循環線

項目	10月	11月	12月	1月	2月	3月	4月	5月	6月	7月	8月	9月	合計
運行日(R2)(R1.10~R2.9)	13日	12日	12日	12日	12日	13日	13日	12日	13日	12日	11日	12日	147日
運行日(R3)(R2.10~R3.9)	14日	11日	12日	12日	10日	12日	12日	12日	13日	13日	12日	12日	145日
運行日(R4)(R3.10~R4.9)	13日	12日											
輸送人員(R2)	528人	450人	500人	393人	387人	394人	321人	335人	387人	417人	344人	388人	4,844人
輸送人員(R3)	454人	300人	365人	282人	261人	337人	381人	332人	365人	361人	321人	329人	4,088人
内回数券利用者	47人	30人	45人	38人	38人	77人	59人	36人	39人	51人	44人	33人	537人
内高齢者チケット数	359人	242人	297人	219人	197人	225人	295人	273人	298人	278人	252人	273人	3,208人
内ICカード利用者	10人	3人	5人	3人	5人	7人	0人	0人	2人	2人	3人	2人	42人
輸送人員(R4)	315人	339人											
内回数券利用者	29人	30人											
内高齢者チケット数	264人	277人											
内ICカード利用者	2人	4人											
輸送人員(対前年度比: R4/R3)	0.69	1.13											
1日平均(R2)	40.6人	37.5人	41.7人	32.8人	32.3人	30.3人	24.7人	27.9人	29.8人	34.8人	31.3人	32.3人	33.0人
1日平均(R3)	32.4人	27.3人	30.4人	23.5人	26.1人	28.1人	31.8人	27.7人	28.1人	27.8人	26.8人	27.4人	28.2人
1日平均(R4)	24.2人	28.3人											
1日平均(対前年度比: R4/R3)	0.75	1.04											
1便平均(R2)	5.8人	5.4人	6.0人	4.7人	4.6人	4.3人	3.5人	4.0人	4.3人	5.0人	4.5人	4.6人	4.7人
1便平均(R3)	4.6人	3.9人	4.3人	3.4人	3.7人	4.0人	4.5人	4.0人	4.0人	4.0人	3.8人	3.9人	4.0人
1便平均(R4)	3.5人	4.0人											

### 輸送実績推移(基里地区)

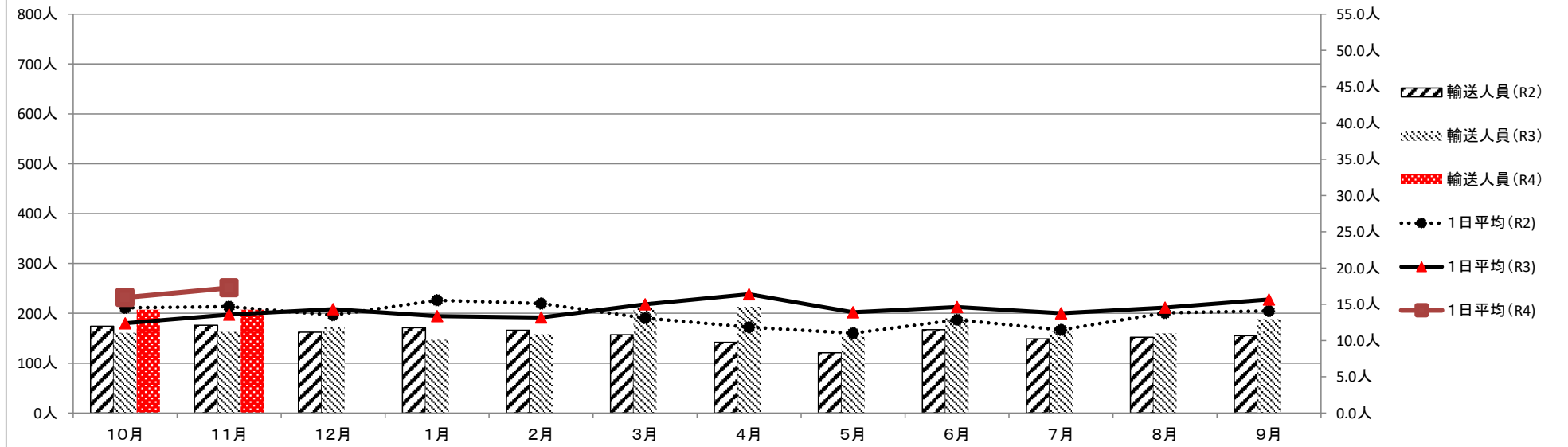




# 旭地区循環線

項目	10月	11月	12月	1月	2月	3月	4月	5月	6月	7月	8月	9月	合計
運行日(R2)(R1.10~R2.9)	12日	12日	12日	11日	11日	12日	12日	11日	13日	13日	11日	11日	141日
運行日(R3)(R2.10~R3.9)	13日	12日	12日	11日	12日	14日	13日	11日	13日	12日	11日	12日	146日
運行日(R4)(R3.10~R4.9)	13日	12日											
輸送人員(R2)	174人	176人	162人	171人	166人	157人	142人	121人	167人	149人	152人	155人	1,892人
輸送人員(R3)	161人	163人	172人	147人	158人	210人	213人	153人	190人	165人	160人	188人	2,080人
内回数券利用者	0人	0人	0人	0人	0人	0人	2人	0人	0人	0人	0人	0人	2人
内高齢者チケット数	155人	155人	167人	145人	150人	209人	204人	150人	187人	158人	156人	182人	2,018人
内ICカード利用者	0人	0人	4人	0人	0人	0人	0人	0人	0人	0人	0人	0人	4人
輸送人員(R4)	207人	207人											
内回数券利用者	3人	11人											
内高齢者チケット数	202人	193人											
内ICカード利用者	0人	1人											
輸送人員(対前年度比: R4/R3)	1.29	1.27											
1日平均(R2)	14.5人	14.7人	13.5人	15.5人	15.1人	13.1人	11.8人	11.0人	12.8人	11.5人	13.8人	14.1人	13.4人
1日平均(R3)	12.4人	13.6人	14.3人	13.4人	13.2人	15.0人	16.4人	13.9人	14.6人	13.8人	14.5人	15.7人	14.2人
1日平均(R4)	15.9人	17.3人											
1日平均(対前年度比: R4/R3)	1.29	1.27											
1便平均(R2)	2.4人	2.4人	2.3人	2.6人	2.5人	2.2人	2.0人	1.8人	2.1人	1.9人	2.3人	2.3人	2.2人
1便平均(R3)	2.1人	2.3人	2.4人	2.2人	2.2人	2.5人	3.3人	2.8人	2.9人	2.8人	2.9人	3.1人	2.6人
1便平均(R4)	3.2人	3.5人											

## 輸送実績推移(旭地区)



## 鳥栖市ミニバス（鳥栖地区循環線・田代地区循環線）の運行事業者の決定について

## ◇選定方法

公募型（条件付）プロポーザル方式

## ◇選定までの流れ

項目	期間・日時	備考
募集要項の公表・配布	R3. 10. 1～R3. 10. 8	公告日
参加表明書の提出	R3. 10. 1～R3. 10. 8	4事業者提出
提案書提出	R3. 10. 11～R3. 10. 22	3事業者提出
選定委員に提案書を配布	R3. 11. 9～R3. 11. 12	
選定委員会	R3. 11. 26 13時30分	

## ◇選定委員

学識経験者	1人
住民・利用者	2人
行政関係者	2人

## ◇選定結果

㈱鳥栖構内タクシーを運行事業者とする。