

第41回鳥栖市地域公共交通会議 次第

日時：令和5年1月17日（火） 15時～

会場：鳥栖市役所 3階大会議室

1 開 会

2 議 題

議案第1号

令和4年度地域公共交通確保維持改善事業に関する事業評価について（案）

議案第2号

令和4年度地域公共交通確保維持改善事業・事業評価（令和4年度鳥栖市地域内
フィーダー系統確保維持計画に基づく事業）について（案）

3 その他

4 閉 会

令和4年度鳥栖市地域公共交通会議 委員名簿

委員構成区分	所属・役職	氏名
学識経験者	元 福岡大学教授	井上 信昭
	久留米大学経済学部 教授	伊佐 淳
鳥栖市	市長	橋本 康志
事業者(鉄道事業)	九州旅客鉄道(株)佐賀鉄道事業部 企画運輸課長	大鶴 将司
事業者(バス事業)	西鉄バス佐賀(株)鳥栖支社 支社長	中野 滋豊
事業者(タクシー事業)	(株)鳥栖構内タクシー 代表取締役社長	齊藤 恭宏
	久留米西鉄タクシー(株) 代表取締役社長	大石 一紀
事業者団体	一般社団法人佐賀県バス・タクシー協会 専務理事	江上 康男
住民・利用者等	鳥栖市区長連合会	大石 豪
	子育てサークル さくらんぼランド 代表	中村 千春
	鳥栖商工会議所 女性会副会長	肥山 佐代子
	鳥栖市老人クラブ連合会 事務局長	大石 良成
	鳥栖市地域婦人連絡協議会 会長	今村 悦子
	鳥栖市社会福祉協議会 会長	小石 正明
運転手	西鉄バス佐賀(株)鳥栖支社 運転士	野崎 真悟
道路管理者	国土交通省九州地方整備局佐賀国道事務所鳥栖維持出張所 所長	中野 周史
	佐賀県東部土木事務所 所長	宮崎 厚志
	鳥栖市建設部 部長	福原 茂
公安委員会	鳥栖警察署交通課 課長	島内 幸将
佐賀県	佐賀県地域交流部さが創生推進課 くらしの移動手段確保推進係長	坂井 歩美
地方運輸局	国土交通省九州運輸局佐賀運輸支局 首席運輸企画専門官	牟田 嘉伊座

第 4 1 回 鳥 栖 市 地 域 公 共 交 通 会 議 座 席 表

議 長 席

久留米大学経済学部教授
伊佐 淳 委員

元福岡大学教授
井上 信昭 委員

鳥栖市社会福祉協議会会長
小石 正明 委員

鳥栖市長
橋本 康志 委員

鳥栖市地域婦人連絡協議会
会長
今村 悦子 委員

西鉄バス佐賀(株)
鳥栖支社長
中野 滋豊 委員

子育てサークルさくらんぼランド
代表
中村 千春 委員

西鉄バス佐賀(株)
鳥栖支社
野崎 真悟 委員

(株)鳥栖構内タクシー
代表取締役社長
天野 善博 氏(代理)

鳥栖市区長連合会
大石 豪 委員

久留米西鉄タクシー(株)
代表取締役社長
大石 一紀 委員

鳥栖商工会議所
女性会副会長
肥山 佐代子 委員

九州旅客鉄道株式会社
佐賀鉄道事業部
企画運輸課長
大鶴 将司 委員

鳥栖市建設部長
福原 茂 委員

国土交通省 九州地方整備局
佐賀国道事務所
鳥栖維持出張所長
中野 周史 委員

傍
聴
席

事
務
局

入
口

佐賀県東部土木事務所長
宮崎 厚志 委員

鳥栖警察署 交通課長
島内 幸将 委員

佐賀県さが創生推進課
くらしの移動手段確保推進係長
坂井 歩美 委員

国土交通省 九州運輸局
佐賀運輸支局
首席運輸企画専門官
津留 崇明 氏(代理)

随 行 者 席

令和4年度地域公共交通確保維持改善事業に関する事業評価について（案）

1. 全体の評価

- | | | |
|----------------|-------|-----|
| 1-1 評価の基本的な考え方 | | 1 |
| 1-2 計画全体の評価 | | 2~4 |

2. 各路線の評価・課題把握

- | | | |
|---------------------|-------|------|
| 2-1 鳥栖市ミニバス各路線の評価 | | 5~8 |
| 2-1 路線バス（市内線）各路線の評価 | | 9~11 |

3. まとめ

..... 12

※広域線（久留米～鳥栖線、綾部線、鳥栖～神埼線）については、地域間幹線系統確保維持事業として県が事務局の協議会で事業評価が実施されます。

1-1 評価の基本的な考え方

○評価の視点は「高齢者福祉乗車券の購入者数」「ミニバスの1便あたりの利用者数」「路線バス市内線の年間収支率」とする。

鳥栖市地域公共交通網形成計画の目標

目標①	誰もが移動に困ることのない地域公共交通網の確保・維持
目標②	公共交通の認知度向上による利用促進
目標③	市民の移動ニーズに対応した地域公共交通網の再構築
目標④	運行の効率化による公共交通の持続可能性の確保

評価の対象（計画事業で実施）

対象①	鳥栖市ミニバス：鳥栖地区、田代地区、基里地区、旭地区
対象②	市内線：河内線、麓線、弥生が丘循環線

評価結果等を整理

評価結果	○…事業が計画の目標を達成した △…事業が計画の目標を7割以上達成した ×…事業が計画の目標を達成できなかった
------	---

評価の視点

視点①	高齢者福祉乗車券の購入者数
視点②	ミニバスの1便あたりの利用者数
視点③	路線バス市内線の年間収支率

図1 評価の基本的な考え方

1-2 計画全体の評価

① 高齢者福祉乗車券の購入者数

OR3年度の高齢者福祉乗車券の購入者数は405人で、目標の564人を下回っている。

OR2年度と比較すると、13人減少している。

年間購入者数

年度	評価期間	目標値	実績	評価	備考
R2年度	(R2年4月~R3年3月)	551	418	△	対目標値比 0.76
R3年度	(R3年4月~R4年3月)	564	405	△	対目標値比 0.72

1-2 計画全体の評価

② 鳥栖市ミニバスの1便あたりの利用者数

OR4年度の鳥栖市ミニバス全体（鳥栖地区・田代地区・基里地区・旭地区）の1便あたり利用者数は4.2人で、目標値の5.2人を下回っている。

○全体の利用者数はR4年度で14,668人となっており、R3年度から301人増加している。

OR3年度財政負担額は、前年度比9%増額（+589千円）となっている。

利用者数の評価

年度	評価期間	利用者数			評価	備考
		1便あたり目標値	1便あたり実績	実績(参考)		
R3年度	(R2年10月~R3年9月)	5.0人	3.9人	14,367人	△	対目標値比 0.78
R4年度	(R3年10月~R4年9月)	5.2人	4.2人	14,668人	△	対目標値比 0.81
対前年度比(R4/R3)			1.08	1.02		

※1：R3年度、R4年度共に実績値

※2：目標値は、令和4年度鳥栖市地域内フィーダー系統確保維持計画の目標値

参考 市の財政負担

年度	評価期間	財政負担	評価	備考
R2年度	(R2年4月~R3年3月)	6,296千円	—	国庫補助 2,667千円
R3年度	(R3年4月~R4年3月)	6,885千円		国庫補助 3,398千円
対前年度比(R3/R2)		1.09	—	

※1：R2年度、R3年度共に実績値

※2：財政負担の評価期間は、市の予算ベースR3年度分（R3年4月~R4年3月）としている。

1-2 計画全体の評価

③ 路線バス市内線の年間収支率

OR4年度の路線バス市内線全体（河内線・麓線・弥生が丘循環線）の年間収支率は26.4%で、目標値の36.2%を下回っている。

〇年間の利用者数はR4年度で86,955人となっており、R3年度から3,685人増加している。

年間収支率

年度	評価期間	目標値	運行費用	運送収入	実績値	評価結果	備考
R3年度	(R2年10月~R3年9月)	36.2% (市内線全体)	47,461 千円	12,002 千円	25.3%	△	対目標値比 0.70
R4年度	(R3年10月~R4年9月)	36.2% (市内線全体)	47,867 千円	12,652 千円	26.4%	△	対目標値比 0.73
対前年度比(R4/R3)			1.01	1.05		—	

※年間収支率 R3年度、R4年度ともに実績値

参考 年間利用者数

R3年度	(R2年10月~R3年9月)	83,270 人
R4年度	(R3年10月~R4年9月)	86,955 人
対前年度比(R4/R3)		1.04

※利用者数 R3年度、R4年度ともに実績値

2-1 鳥栖市ミニバス各路線の評価

鳥栖地区循環線

OR4年度の1便あたりの利用者数は4.6人で、目標値の5.4人を下回っている。
 O年間の利用者数はR4年度で3,907人となっており、R3年度から585人増加している。
 OR3年度の財政負担額は1,908千円で、R2年度と比較し、2%（34千円）増加している。

利用者数の評価

年度	評価期間	利用者数			評価	備考
		1便あたり目標値	1便あたり実績値	実績(参考)		
R3年度	(R2年10月~R3年9月)	5.3人	3.5人	3,322人	×	対目標値比 0.66
R4年度	(R3年10月~R4年9月)	5.4人	4.6人	3,907人	△	対目標値比 0.85
対前年度比(R4/R3)			1.31	1.18		

※利用者数目標値（R4年度）は、令和4年度鳥栖市地域内フィーダー系統確保維持計画の目標値

参考 市の財政負担

年度	対象期間	運行費用	運送収入	国庫補助	市の財政負担額
R2年度	(R2年4月~R3年3月)	2,891,155円	691,600円	326,000円	1,873,555円
R3年度	(R3年4月~R4年3月)	3,172,280円	679,000円	585,500円	1,907,780円
対前年度比(R3/R2)					1.02

※財政負担 R2年度、R3年度ともに実績値

2-1 鳥栖市ミニバス各路線の評価

田代地区循環線

OR4年度の1便あたりの利用者数は5.9人で、目標値の7.2人を下回っている。
 O年間の利用者数はR4年度で5,245人となっており、R3年度から368人増加している。

OR3年度の財政負担額は、1,605千円で、R2年度と比較し、4%（60千円）増加している。

利用者数の評価

年度	評価期間	利用者数			評価	備考
		1便あたり目標値	1便あたり実績値	実績(参考)		
R3年度	(R2年10月~R3年9月)	7.0人	5.2人	4,877人	△	対目標値比 0.74
R4年度	(R3年10月~R4年9月)	7.2人	5.9人	5,245人	△	対目標値比 0.82
対前年度比(R4/R3)			1.13	1.08		

※利用者数目標値（R4年度）は、令和4年度鳥栖市地域内フィーダー系統確保維持計画の目標値

参考 市の財政負担

年度	対象期間	運行費用	運送収入	国庫補助	市の財政負担額
R2年度	(R2年4月~R3年3月)	2,871,216円	945,000円	381,000円	1,545,216円
R3年度	(R3年4月~R4年3月)	3,328,660円	1,026,800円	696,500円	1,605,360円
対前年度比(R3/R2)					1.04

※財政負担 R2年度、R3年度ともに実績値

2-1 鳥栖市ミニバス各路線の評価

基里地区循環線

OR4年度の1便あたりの利用者数は3.1人で、目標値の5.3人を下回っている。
 ○年間の利用者数はR4年度で3,218人となっており、R3年度から870人減少している。
 OR3年度の財政負担額は、1,842千円で、R2年度と比較し28%（402千円）増加している。

利用者数の評価

年度	評価期間	利用者数			評価	備考
		1便あたり目標値	1便あたり実績値	実績(参考)		
R3年度	(R2年10月~R3年9月)	5.3人	4.0人	4,088人	△	対目標値比 0.75
R4年度	(R3年10月~R4年9月)	5.3人	3.1人	3,218人	×	対目標値比 0.58
対前年度比(R4/R3)			0.78	0.79		

※利用者数目標値（R4年度）は、令和4年度鳥栖市地域内フィーダー系統確保維持計画の目標値

参考 市の財政負担

年度	対象期間	運行費用	運送収入	国庫補助	市の財政負担額
R2年度	(R2年4月~R3年3月)	3,013,488円	830,800円	742,500円	1,440,188円
R3年度	(R3年4月~R4年3月)	3,417,017円	743,000円	832,000円	1,842,017円
対前年度比(R3/R2)					1.28

※財政負担 R2年度、R3年度ともに実績値

2-1 鳥栖市ミニバス各路線の評価

旭地区循環線

OR4年度の1便あたり利用者数は3.2人で、目標値の2.3人を達成している。
 ○年間の利用者数はR4年度で2,298人となっており、R3年度から218人増加している。
 OR3年度の財政負担額は、1,530千円で、R2年度と比較し6%（93千円）増加している。

利用者数の評価

年度	評価期間	利用者数			評価	備考
		1便あたり目標値	1便あたり実績値	実績(参考)		
R3年度	(R2年10月~R3年9月)	2.2人	2.6人	2,080人	○	対目標値比 1.18
R4年度	(R3年10月~R4年9月)	2.3人	3.2人	2,298人	○	対目標値比 1.39
対前年度比(R4/R3)			1.23	1.10		

※利用者数目標値（R4年度）は、令和4年度鳥栖市地域内フィーダー系統確保維持計画の目標値

参考 市の財政負担

年度	対象期間	運行費用	運送収入	国庫補助	市の財政負担額
R2年度	(R2年4月~R3年3月)	3,034,415円	379,400円	1,217,500円	1,437,515円
R3年度	(R3年4月~R4年3月)	3,256,486円	442,400円	1,284,000円	1,530,086円
対前年度比(R3/R2)					1.06

※財政負担 R2年度、R3年度ともに実績値

2-1 路線バス（市内線）各路線の評価

河内線

OR4年度の年間収支率は26.7%で、目標値の36.2%を下回っている。

OR4年度の年間利用者数は28,070人で、前年度の25,157人と比較すると2,913人増加している。

年間収支率

年度	評価期間	目標値	運行費用	運送収入	実績値	評価結果	備考
R3年度	(R2年10月~R3年9月)	36.2% (市内線全体)	15,903 千円	3,753 千円	23.6%	×	対目標値比 0.65
R4年度	(R3年10月~R4年9月)	36.2% (市内線全体)	16,040 千円	4,288 千円	26.7%	△	対目標値比 0.74
対前年度比(R4/R3)			1.01	1.14			

※年間収支率 R3年度、R4年度ともに実績値

参考 年間利用者数

R3年度	(R2年10月~R3年9月)	25,157 人
R4年度	(R3年10月~R4年9月)	28,070 人
対前年度比(R4/R3)		1.12

※年間利用者数 R3年度、R4年度ともに実績値

2-1 路線バス（市内線）各路線の評価

麓線

OR4年度の年間収支率は20.0%で、目標値の36.2%を下回っている。

OR4年度の年間利用者数は22,946人で、前年度の22,685人と比較すると261人増加している。

年間収支率

年度	評価期間	目標値	運行費用	運送収入	実績値	評価結果	備考
R3年度	(R2年10月~R3年9月)	36.2% (市内線全体)	15,811 千円	3,070 千円	19.4%	×	対目標値比 0.54
R4年度	(R3年10月~R4年9月)	36.2% (市内線全体)	15,920 千円	3,185 千円	20.0%	×	対目標値比 0.55
対前年度比(R4/R3)			1.01	1.04			

※年間収支率 R3年度、R4年度ともに実績値

参考 年間利用者数

R3年度	(R2年10月~R3年9月)	22,685 人
R4年度	(R3年10月~R4年9月)	22,946 人
対前年度比(R4/R3)		1.01

※年間利用者数 R3年度、R4年度ともに実績値

2-1 路線バス（市内線）各路線の評価

弥生が丘循環線

OR4年度の年間収支率は32.6%で、目標値の36.2%を下回っている。

OR4年度の年間利用者数は35,939人で、前年度の35,428人と比較すると511人増加している。

年間収支率

年度	評価期間	目標値	運行費用	運送収入	実績値	評価結果	備考
R3年度	(R2年10月~R3年9月)	36.2% (市内線全体)	15,747 千円	5,179 千円	32.9%	△	対目標値比 0.91
R4年度	(R3年10月~R4年9月)	36.2% (市内線全体)	15,907 千円	5,179 千円	32.6%	△	対目標値比 0.90
対前年度比(R4/R3)			1.01	1.00			

※年間収支率 R3年度、R4年度ともに実績値

参考① 年間利用者数

R3年度	(R2年10月~R3年9月)	35,428 人
R4年度	(R3年10月~R4年9月)	35,939 人
対前年度比(R4/R3)		1.01

※年間利用者数 R3年度、R4年度ともに実績値

参考② 国庫補助

R2年度	4,599 千円
R3年度	3,630 千円

3 まとめ

評価対象		目標	実績	対目標値比	評価
全体	高齢者福祉乗車券	564 人/年	405 人/年	0.72	△
	ミニバス全体	5.2 人/便	4.2/便	0.81	△
	路線バス市内線全体	年間収支率 36.2%	26.4%	0.73	△
ミニバス 各路線	ミニバス鳥栖地区循環線	5.4/便	4.6/便	0.85	△
	ミニバス田代地区循環線	7.2/便	5.9/便	0.82	△
	ミニバス基里地区循環線	5.3/便	3.1/便	0.58	×
	ミニバス旭地区循環線	2.3/便	3.2/便	1.39	○
路線バス 市内線 各路線	路線バス河内線	年間収支率 36.2%	26.7%	0.74	△
	路線バス麓線	年間収支率 36.2%	20.0%	0.55	×
	路線バス弥生が丘循環線	年間収支率 36.2%	32.6%	0.90	△

地域公共交通確保維持改善事業・事業評価(生活交通確保維持改善計画に基づく事業)(案)

議案第2号

協議会名:鳥栖市地域公共交通会議

評価対象事業名:R4年度地域内フィーダー系統確保維持費国庫補助金

令和5年1月17日

①補助対象事業者等	②事業概要	③前回(又は類似事業)の事業評価結果の反映状況	④事業実施の適切性	⑤目標・効果達成状況	⑥事業の今後の改善点(特記事項を含む)
西鉄バス佐賀(株)	弥生が丘循環線	利用促進のため、バスマップの配布及びバスの日イベント等を実施し、運行の基礎的な情報の提供(ルート及びダイヤなど)に努めた。	B 旭小学校、基里小学校にて開催を予定していたバスの乗り方教室について、旭小学校と調整がつかず、開催ができていないなど、事業が計画に位置付けたとおりに実施できない点があった。	B 目標年間収支率36.2%に対し実績32.6%と、目標を3.6ポイント下回った。運行経費及び運送収入は前年度とほぼ変わらない。	新型コロナウイルス感染症の感染拡大防止に配慮しながら、引き続き利用促進に向けた、沿線住民等への運行の基礎的な情報の提供(ルート及びダイヤなど)を行っていく必要がある。
(株)鳥栖構内タクシー	鳥栖地区循環線	利用促進のため、バスマップの配布及びバスの日イベント等を実施し、運行の基礎的な情報の提供(ルート及びダイヤなど)に努めた。	A 計画通り事業は適切に実施している。	B 目標1便あたり利用者数5.4人に対し実績4.6人と、目標を約15%下回った。利用者実績はルート変更を行った令和3年4月から令和3年9月が1,603人、令和3年10月から令和4年3月が1,827人、令和4年4月から令和4年9月が2,080人と増加傾向。	
(株)鳥栖構内タクシー	田代地区循環線	利用促進のため、バスマップの配布及びバスの日イベント等を実施し、運行の基礎的な情報の提供(ルート及びダイヤなど)に努めた。	A 計画通り事業は適切に実施している。	B 目標1便あたり利用者数7.2人に対し実績5.9人と、目標を約18%下回った。利用者実績はルート変更を行った令和3年4月から令和3年9月が2,501人、令和3年10月から令和4年3月が2,641人、令和4年4月から令和4年9月が2,604人と同月の4月～9月で見ると増加傾向。	新型コロナウイルス感染症の感染拡大防止に配慮しながら、引き続き利用促進に向けた、沿線住民等への運行の基礎的な情報の提供(ルート及びダイヤなど)を行っていく必要がある。
久留米西鉄タクシー(株)	基里地区循環線	利用促進のため、バスマップの配布及びバスの日イベント等を実施し、運行の基礎的な情報の提供(ルート及びダイヤなど)に努めた。	A 計画通り事業は適切に実施している。	C 目標1便あたり利用者数5.3人に対し実績3.1人と、目標を42%下回った。令和3年度と令和4年度の利用者数を比較すると、令和3年11月を除き、前年同月の利用者数を下回っている。	また、ルートの変更を行っていない基里地区循環線は利用者が減少傾向にあるため、見直しの検討が必要。
久留米西鉄タクシー(株)	旭地区循環線	利用促進のため、バスマップの配布及びバスの日イベント等を実施し、運行の基礎的な情報の提供(ルート及びダイヤなど)に努めた。	A 計画通り事業は適切に実施している。	A 目標1便あたり利用者数2.3人に対し実績3.2人と、目標を39%上回った。利用者実績はルート変更を行った令和3年4月から令和3年9月が1,069人、令和3年10月から令和4年3月が1,128人、令和4年4月から令和4年9月が1,170人と増加傾向。	

事業実施と生活交通確保維持改善計画との関連について

令和5年1月17日

協議会名:	鳥栖市地域公共交通会議
評価対象事業名:	R4年度地域内フィーダー系統確保維持費国庫補助金
地域の交通の目指す姿 (事業実施の目的・必要性)	<p>本市の公共交通の基本的な方針は、「分かりやすく、利用しやすい、地域に愛される公共交通の実現」である。</p> <p>本市では平成21年に鳥栖市ミニバスの運行を開始した。全ての路線が地域間幹線系統に接続しており、市民の買い物や通院といった日常生活の移動や、広域的な移動を支えてきた。</p> <p>平成30年に実施した市民アンケートでは、全ての路線において8割近くの利用者が「週に1~2回以上利用する」と回答するなどリピーターの方が多く存在し、ミニバスが市民の移動手段の一つとして根付いている。したがって、今後も公共交通サービスを継続的に確保・維持していくことが必要不可欠である。</p>

概要



【路線バス(市内線)】



【鳥栖市ミニバス】

【運行主体】路線バス: 西鉄バス佐賀(株)

鳥栖市ミニバス: (株)鳥栖構内タクシー、久留米西鉄タクシー(株)

本市の公共交通は、地域間を運行する幹線交通として、鉄道と広域路線バス(広域線3路線: 久留米～鳥栖線・鳥栖～神埼線・綾部線)による公共交通網が整備されている一方、市内交通として、市内路線バス(市内線3路線: 河内線・麓線・弥生が丘循環線)および鳥栖市ミニバス(4路線: 鳥栖地区循環線・田代地区循環線・基里地区循環線・旭地区循環線)が運行されている。

市内交通を構成する市内線は、全ての路線が幹線交通に接続しており(JR鳥栖駅等に接続)、高齢者や学童、通勤者の方々を中心に、市民にとっての重要な移動手段となっている。ミニバスについても、4路線とも幹線交通に接続しており、高齢者等の日常生活における貴重な移動手段となっている。

このようなことから、地域公共交通確保維持事業により、市内線3路線およびミニバス4路線を確保・維持していくことで、市民の生活交通手段を存続させていく必要がある。



JR鳥栖駅前(乗継拠点)の路線バス・ミニバス乗降場

基礎データ

合併状況: 昭和29年4月に鳥栖町、田代町、基里村、麓村、旭村の2町3村が合併
人口: 7.5万人(令和4年11月末現在)

面積: 71.72平方キロメートル

過疎地域等指定: なし

高齢化率: 23.9%(令和4年11月末現在)

補助対象の系統数(確保維持事業のみ): 5系統

自治体負担額: R元: 10,703千円、R2: 11,122千円、R3: 13,138千円
(路線バス市内線(弥生が丘循環線)・鳥栖市ミニバス全路線の合計)

会議開催数: 2回

計画、目標(Plan)

本市では令和2年3月に『鳥栖市地域公共交通網形成計画』を策定し、①誰もが移動に困ることのない地域公共交通網の確保・維持 ②公共交通の認知度向上による利用促進 ③市民の移動ニーズに対応した地域公共交通網の再構築 ④運行の効率化による公共交通の持続可能性の確保を目標としている。

生活交通確保維持改善計画等の取組み(Do)

- ・令和4年度鳥栖市地域内フィーダー系統確保維持計画のとおり路線バス及び鳥栖市ミニバスの運行を実施し、路線の確保・維持を図った。
- ・バス待ち環境の改善について、道路管理者とベンチの設置基準等について協議を行った。
- ・バスマップにJR九州の時刻表が確認できるアプリがダウンロードできるQRコードを掲載し、バスと鉄道の乗り継ぎ情報提供に努めた。

実施状況、目標の達成(Check)

○路線別の目標と実績(R3年10月～R4年9月)

【路線バス(弥生が丘循環線)】年間収支率を指標とする。
目標36.2%→実績32.6%

新型コロナウイルス感染症の影響により、目標値を下回っている。

【鳥栖市ミニバス】1便あたりの利用者数を指標とする。

- ・鳥栖地区: 目標5.4人→実績4.6人
- ・田代地区: 目標7.2人→実績5.9人
- ・基里地区: 目標5.3人→実績3.1人
- ・旭地区: 目標2.3人→実績3.2人

新型コロナウイルス感染症の影響により、鳥栖地区、田代地区、基里地区は目標を下回っている。
旭地区は目標を上回っている。

今後の課題、対応(Action)

○旭地区を除き、目標値を下回っており、今後も利用促進に向けた、沿線住民等への運行の基礎的な情報の提供(ルート及びダイヤなど)に対応する必要がある。

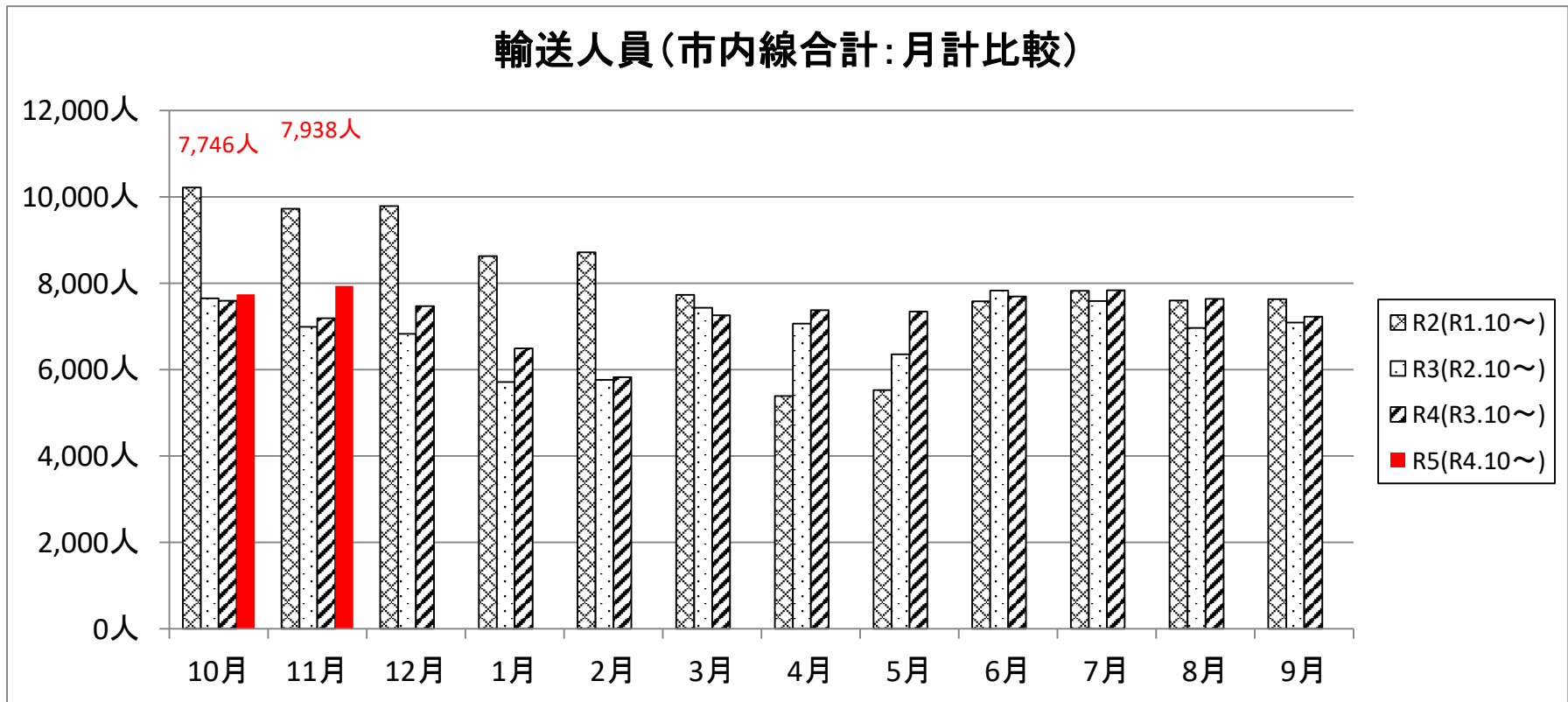
○バス待ち環境の改善については、現地調査や道路管理者との協議内容を基に、今後バス運行事業者等と実施に向けた協議を行う必要がある。

1-1. 「市内線」路線バスの輸送実績の推移（合計）

資料1

市内線輸送人員（合計）

年	月	10月	11月	12月	1月	2月	3月	4月	5月	6月	7月	8月	9月	合計
R2(R1.10~)		10,216人	9,727人	9,788人	8,630人	8,713人	7,732人	5,390人	5,524人	7,581人	7,823人	7,599人	7,631人	96,354人
R3(R2.10~)		7,651人	6,989人	6,825人	5,716人	5,764人	7,433人	7,067人	6,352人	7,833人	7,588人	6,962人	7,090人	83,270人
R4(R3.10~)		7,594人	7,187人	7,472人	6,494人	5,827人	7,256人	7,377人	7,347人	7,695人	7,838人	7,640人	7,228人	86,955人
R5(R4.10~)		7,746人	7,938人											
R4/R3		99.3%	102.8%	109.5%	113.6%	101.1%	97.6%	104.4%	115.7%	98.2%	103.3%	109.7%	101.9%	104.4%
R5/R4		102.0%	110.4%											



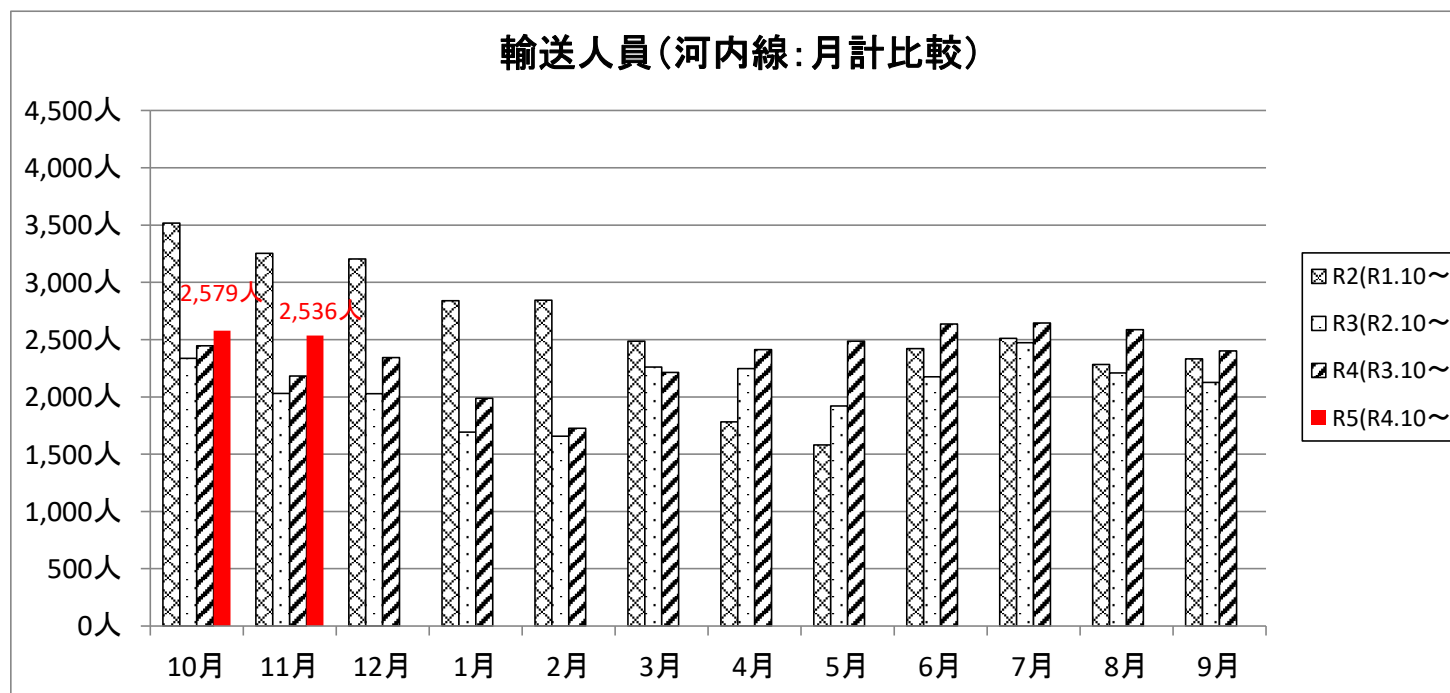
1-2. 「市内線」路線バスの輸送実績の推移（路線毎）

河内線輸送人員

年	月	10月	11月	12月	1月	2月	3月	4月	5月	6月	7月	8月	9月	合計
	R2(R1.10~)	3,516人	3,252人	3,204人	2,840人	2,843人	2,486人	1,782人	1,580人	2,422人	2,510人	2,283人	2,332人	31,050人
	R3(R2.10~)	2,337人	2,030人	2,028人	1,692人	1,657人	2,261人	2,247人	1,921人	2,176人	2,472人	2,209人	2,127人	25,157人
	R4(R3.10~)	2,445人	2,183人	2,344人	1,987人	1,727人	2,214人	2,413人	2,487人	2,637人	2,645人	2,587人	2,401人	28,070人
	R5(R4.10~)	2,579人	2,536人											
	日数	31日	30日											
	1日当り	83人/日	85人/日											
	R4/R3	104.6%	107.5%	115.6%	117.4%	104.2%	97.9%	107.4%	129.5%	121.2%	107.0%	117.1%	112.9%	111.6%
	R5/R4	105.5%	116.2%											

1便輸送人員(平均)

R4	4.5人	4.2人	4.4人	3.7人	3.6人	4.1人	4.8人	4.8人	5.0人	4.9人	4.8人	4.6人	4.5人
R5	4.8人	4.9人											



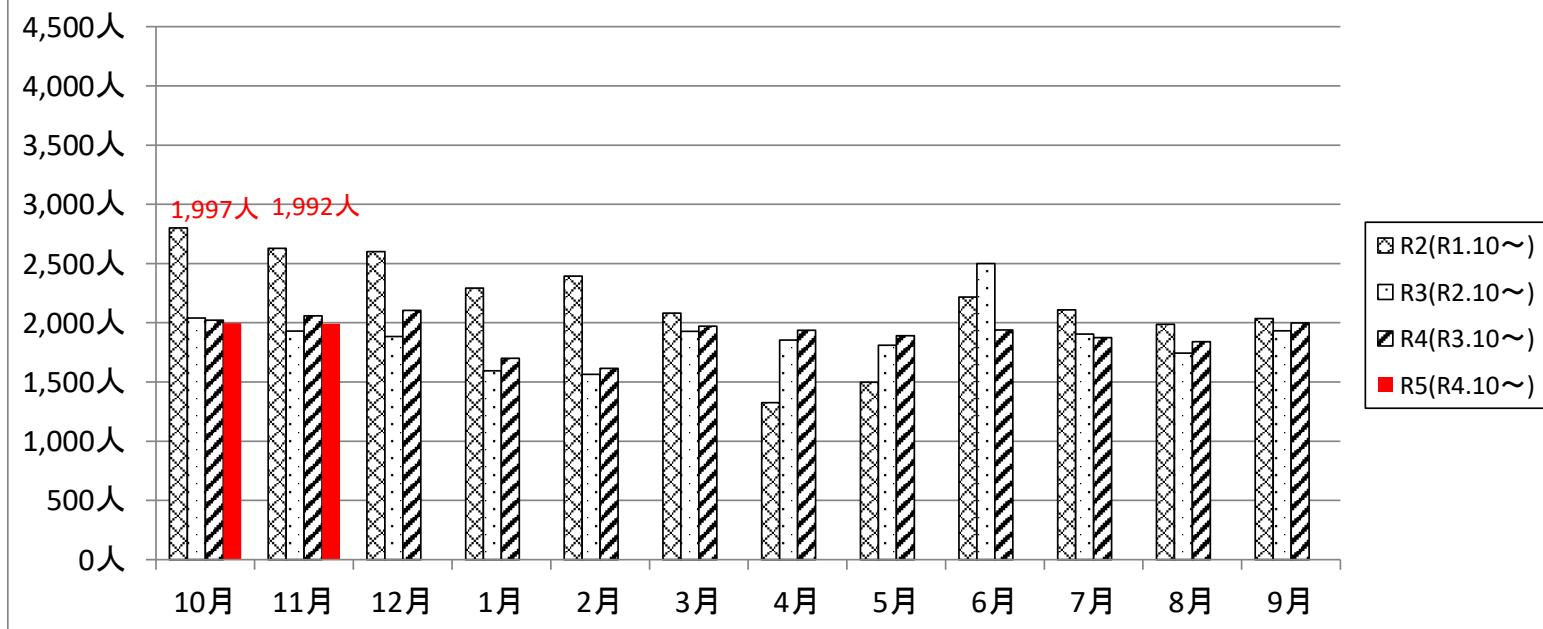
麓線輸送人員

年\月	10月	11月	12月	1月	2月	3月	4月	5月	6月	7月	8月	9月	合計
R2(R1.10～)	2,801人	2,628人	2,600人	2,293人	2,393人	2,082人	1,325人	1,497人	2,217人	2,108人	1,987人	2,036人	25,967人
R3(R2.10～)	2,041人	1,929人	1,884人	1,594人	1,564人	1,928人	1,854人	1,810人	2,500人	1,905人	1,743人	1,933人	22,685人
R4(R3.10～)	2,022人	2,058人	2,104人	1,699人	1,615人	1,970人	1,937人	1,891人	1,939人	1,874人	1,839人	1,998人	22,946人
R5(R4.10～)	1,997人	1,992人											
日数	31日	30日											
1日当り	64人/日	66人/日											
R4/R3	99.1%	106.7%	111.7%	106.6%	103.3%	102.2%	104.5%	104.5%	77.6%	98.4%	105.5%	103.4%	101.2%
R5/R4	98.8%	96.8%											

1便輸送人員(平均)

R4	3.6人	3.8人	3.8人	3.0人	3.2人	3.5人	3.6人	3.4人	3.6人	3.4人	3.3人	3.7人	3.5人
R5	3.6人	3.7人											

輸送人員(麓線:月計比較)

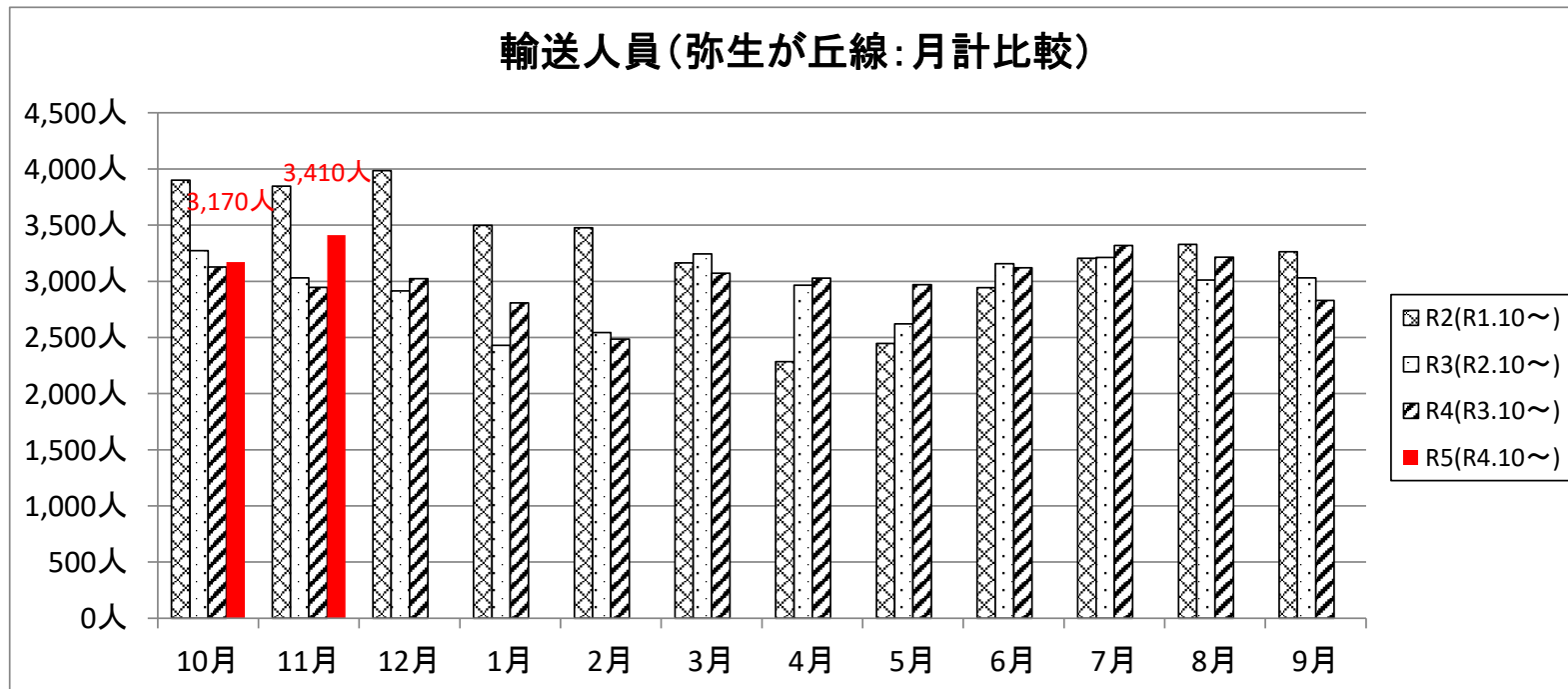


弥生が丘線輸送人員

年\月	10月	11月	12月	1月	2月	3月	4月	5月	6月	7月	8月	9月	合計
R2(R1.10~)	3,899人	3,847人	3,984人	3,497人	3,477人	3,164人	2,283人	2,447人	2,942人	3,205人	3,329人	3,263人	39,337人
R3(R2.10~)	3,273人	3,030人	2,913人	2,430人	2,543人	3,244人	2,966人	2,621人	3,157人	3,211人	3,010人	3,030人	35,428人
R4(R3.10~)	3,127人	2,946人	3,024人	2,808人	2,485人	3,072人	3,027人	2,969人	3,119人	3,319人	3,214人	2,829人	35,939人
R5(R4.10~)	3,170人	3,410人											
日数	31日	30日											
1日当り	102人/日	114人/日											
R4/R3	95.5%	97.2%	103.8%	115.6%	97.7%	94.7%	102.1%	113.3%	98.8%	103.4%	106.8%	93.4%	101.4%
R5/R4	101.4%	115.8%											

1便輸送人員(平均)

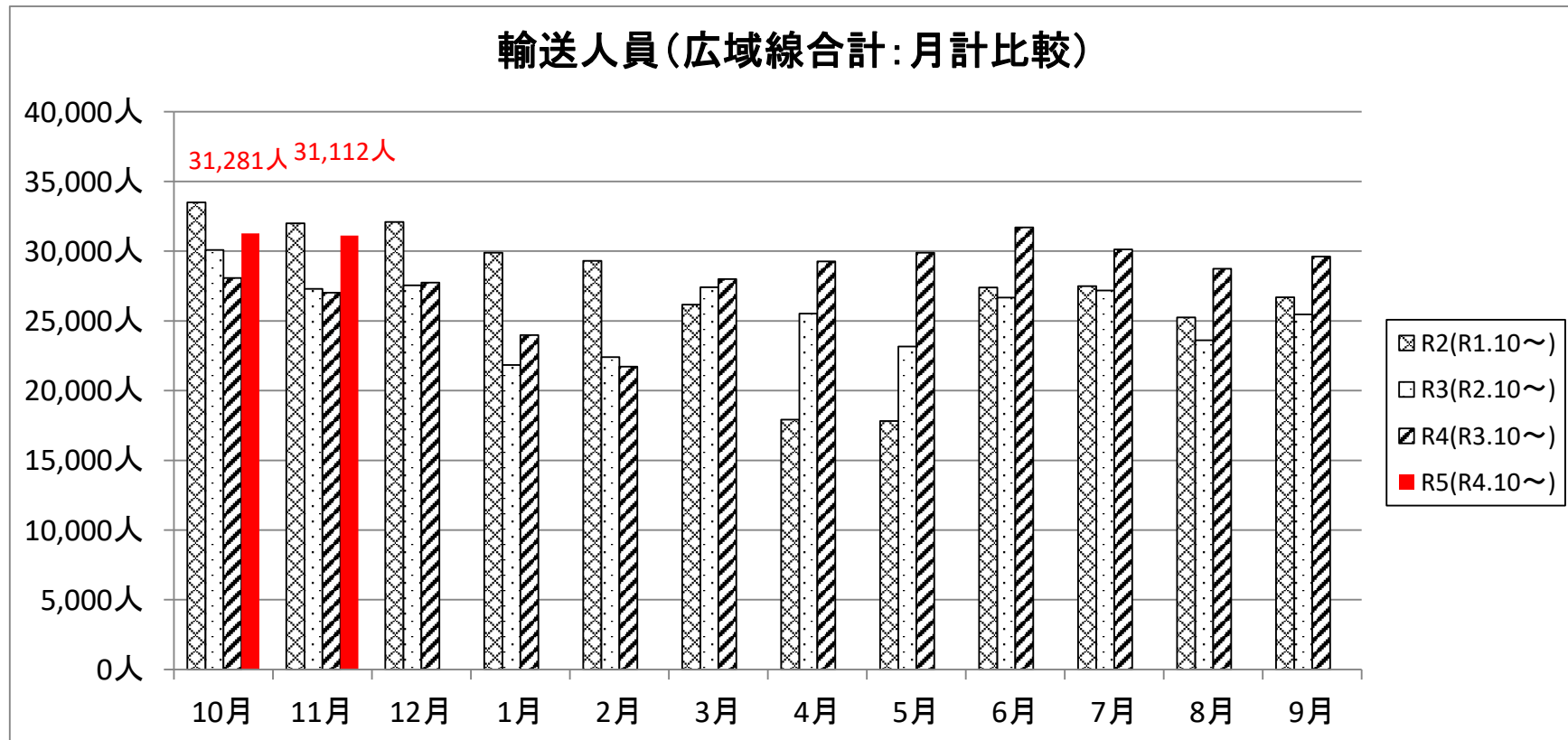
R4	5.9人	5.8人	5.7人	5.3人	5.2人	5.8人	5.9人	5.6人	6.1人	6.3人	6.1人	5.5人	5.8人
R5	6.0人	6.7人											



2-1. 「広域線」路線バスの輸送実績の推移（合計）

広域線輸送人員（合計）

年\月	10月	11月	12月	1月	2月	3月	4月	5月	6月	7月	8月	9月	合計
R2(R1.10～)	33,504人	31,992人	32,093人	29,898人	29,309人	26,167人	17,907人	17,812人	27,384人	27,488人	25,242人	26,683人	325,479人
R3(R2.10～)	30,075人	27,292人	27,545人	21,841人	22,405人	27,419人	25,526人	23,159人	26,678人	27,181人	23,607人	25,471人	308,199人
R4(R3.10～)	28,067人	27,030人	27,750人	23,973人	21,718人	28,007人	29,262人	29,892人	31,702人	30,131人	28,746人	29,615人	335,893人
R5(R4.10～)	31,281人	31,112人											
R4/R3	93.3%	99.0%	100.7%	109.8%	96.9%	102.1%	114.6%	129.1%	118.8%	110.9%	121.8%	116.3%	109.0%
R5/R4	111.5%	115.1%											



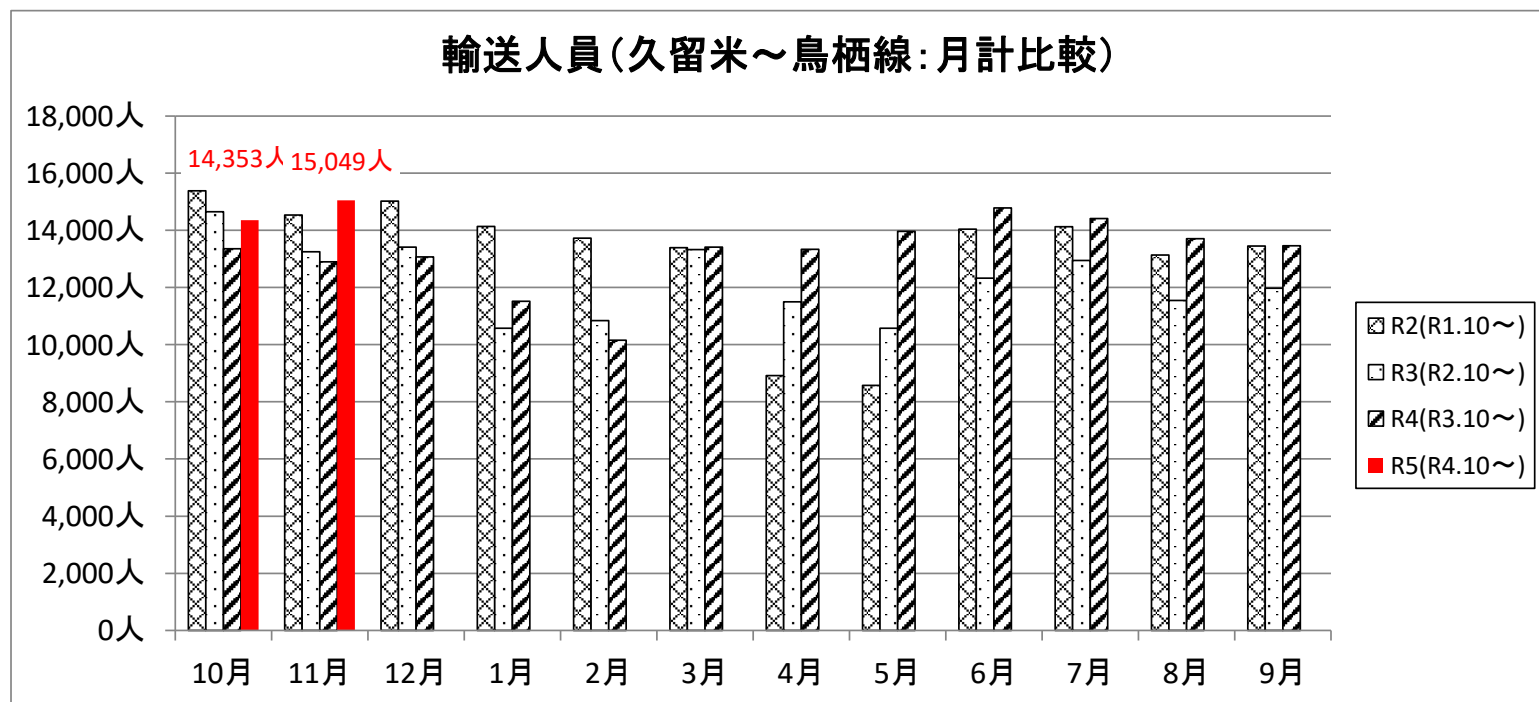
2-2. 「広域線」路線バスの輸送実績の推移（個別路線）

久留米～鳥栖線輸送人員

年 \ 月	10月	11月	12月	1月	2月	3月	4月	5月	6月	7月	8月	9月	合計
R2(R1.10～)	15,387人	14,542人	15,027人	14,141人	13,728人	13,398人	8,917人	8,576人	14,041人	14,132人	13,134人	13,451人	158,474人
R3(R2.10～)	14,652人	13,255人	13,418人	10,578人	10,841人	13,331人	11,502人	10,577人	12,328人	12,945人	11,547人	11,979人	146,953人
R4(R3.10～)	13,353人	12,901人	13,075人	11,515人	10,161人	13,411人	13,340人	13,967人	14,781人	14,417人	13,711人	13,457人	158,089人
R5(R4.10～)	14,353人	15,049人											
R4/R3	91.1%	97.3%	97.4%	108.9%	93.7%	100.6%	116.0%	132.1%	119.9%	111.4%	118.7%	112.3%	107.6%
R5/R4	107.5%	116.6%											

1便輸送人員(平均)

R4	13.0人	13.1人	12.9人	11.4人	11.1人	13.1人	13.5人	13.9人	14.8人	14.2人	13.5人	13.7人	13.2人
R5	14.1人	15.3人											

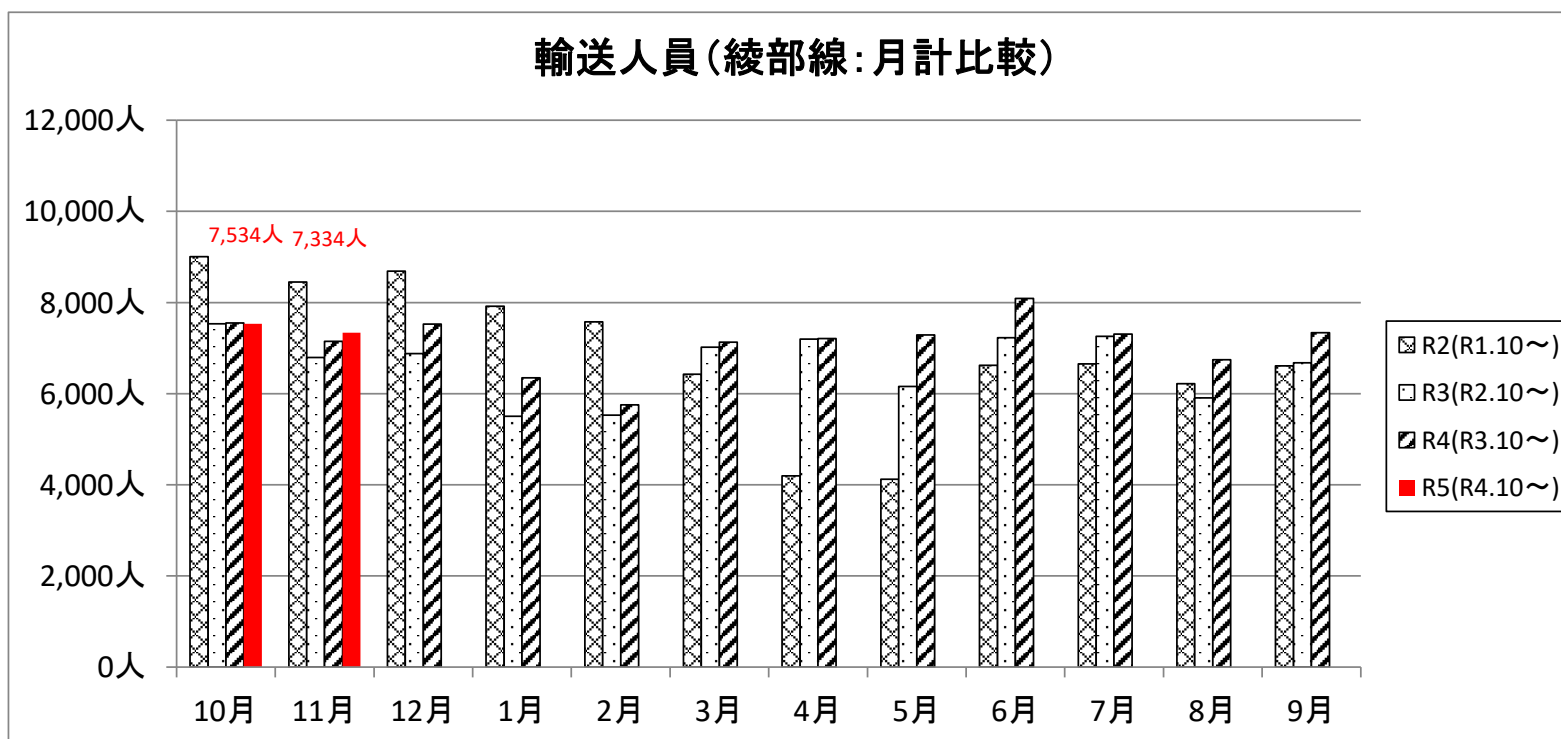


綾部線輸送人員

年\月	10月	11月	12月	1月	2月	3月	4月	5月	6月	7月	8月	9月	合計
R2(R1.10~)	9,008人	8,447人	8,689人	7,918人	7,578人	6,426人	4,193人	4,121人	6,624人	6,652人	6,217人	6,608人	82,481人
R3(R2.10~)	7,534人	6,794人	6,876人	5,506人	5,528人	7,018人	7,199人	6,157人	7,225人	7,255人	5,909人	6,678人	79,679人
R4(R3.10~)	7,549人	7,147人	7,527人	6,348人	5,754人	7,128人	7,207人	7,285人	8,086人	7,308人	6,741人	7,339人	85,419人
R5(R4.10~)	7,534人	7,334人											
R4/R3	100.2%	105.2%	109.5%	115.3%	104.1%	101.6%	100.1%	118.3%	111.9%	100.7%	114.1%	109.9%	107.2%
R5/R4	99.8%	102.6%											

1便輸送人員(平均)

R4	12.1人	11.9人	12.2人	10.4人	10.3人	11.4人	11.9人	11.9人	13.3人	11.8人	10.9人	12.2人	11.7人
R5	12.1人	12.2人											

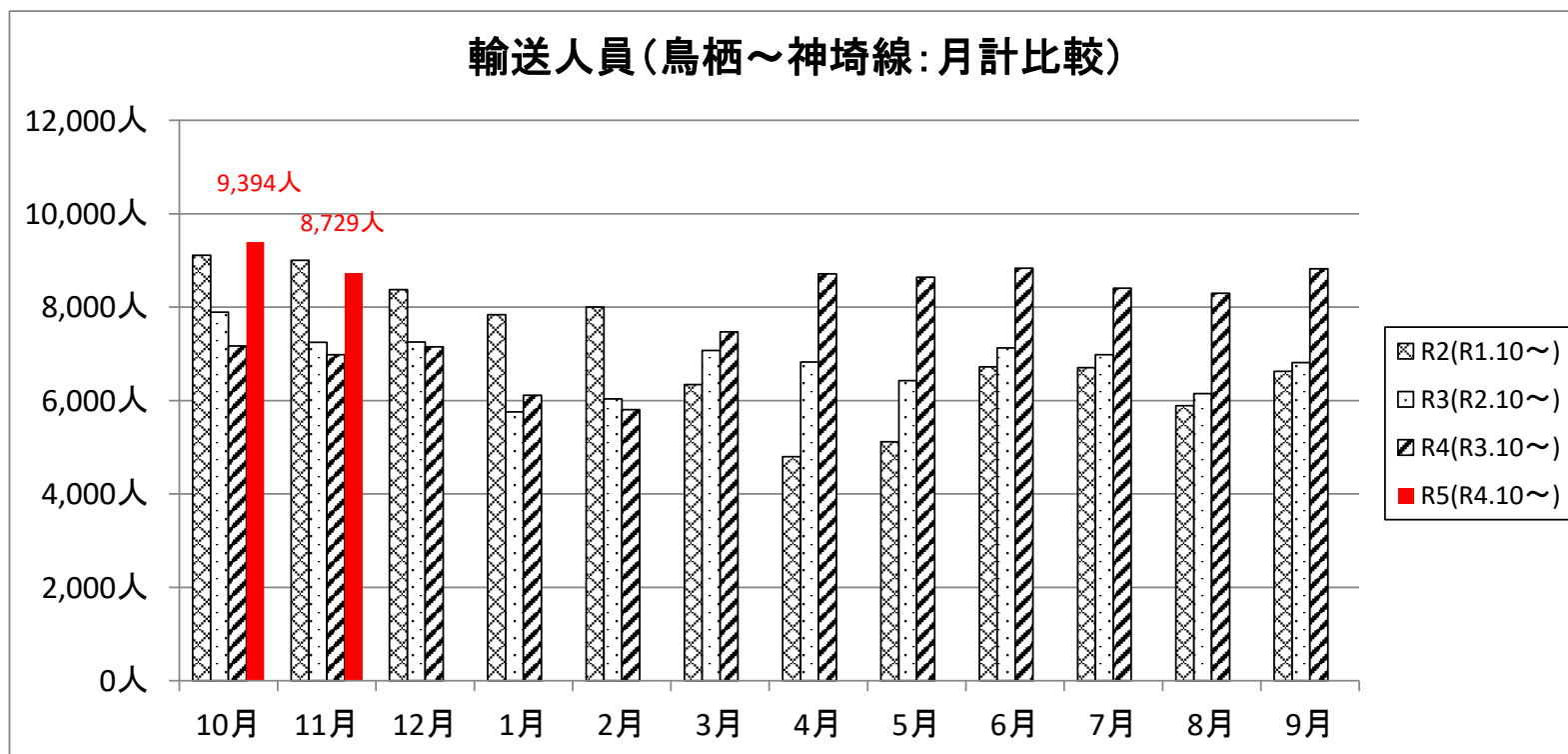


鳥栖～神埼線輸送人員

年 \ 月	10月	11月	12月	1月	2月	3月	4月	5月	6月	7月	8月	9月	合計
R2(R1.10～)	9,109人	9,003人	8,377人	7,839人	8,003人	6,343人	4,797人	5,115人	6,719人	6,704人	5,891人	6,624人	84,524人
R3(R2.10～)	7,889人	7,243人	7,251人	5,757人	6,036人	7,070人	6,825人	6,425人	7,125人	6,981人	6,151人	6,814人	81,567人
R4(R3.10～)	7,165人	6,982人	7,148人	6,110人	5,803人	7,468人	8,715人	8,640人	8,835人	8,406人	8,294人	8,819人	92,385人
R5(R4.10～)	9,394人	8,729人											
R4/R3	90.8%	96.4%	98.6%	106.1%	96.1%	105.6%	127.7%	134.5%	124.0%	120.4%	134.8%	129.4%	113.3%
R5/R4	131.1%	125.0%											

1便輸送人員(平均)

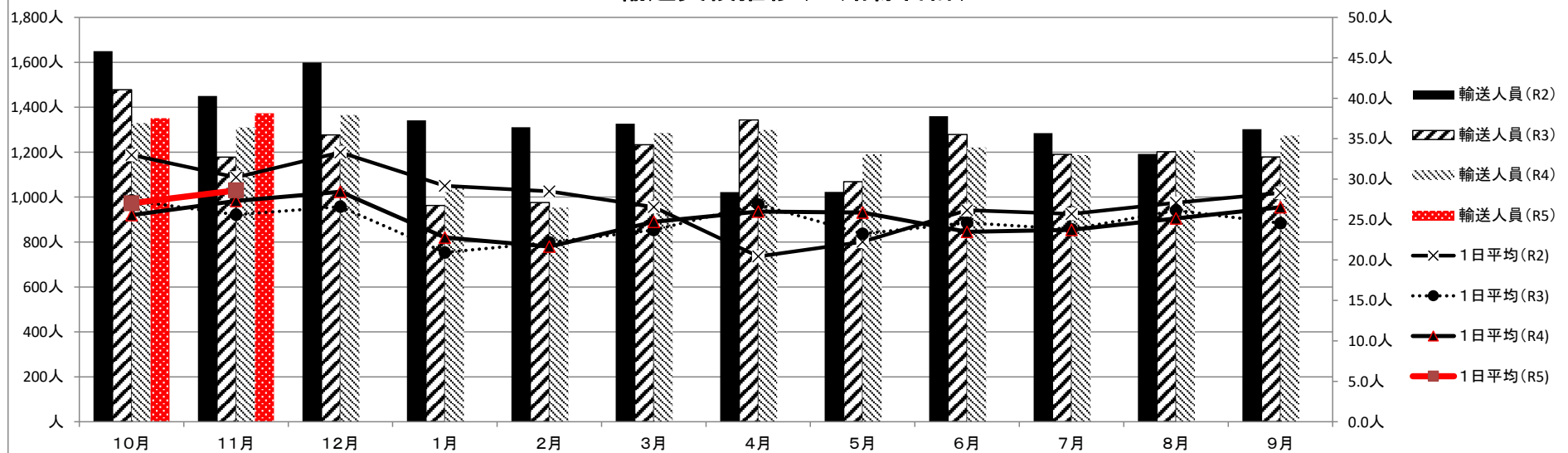
R4	6.3人	6.4人	6.4人	5.5人	5.7人	6.6人	7.9人	7.8人	8.0人	7.4人	7.4人	8.1人	6.9人
R5	8.3人	8.0人											



鳥栖市ミニバスの輸送実績の推移(全路線合計)

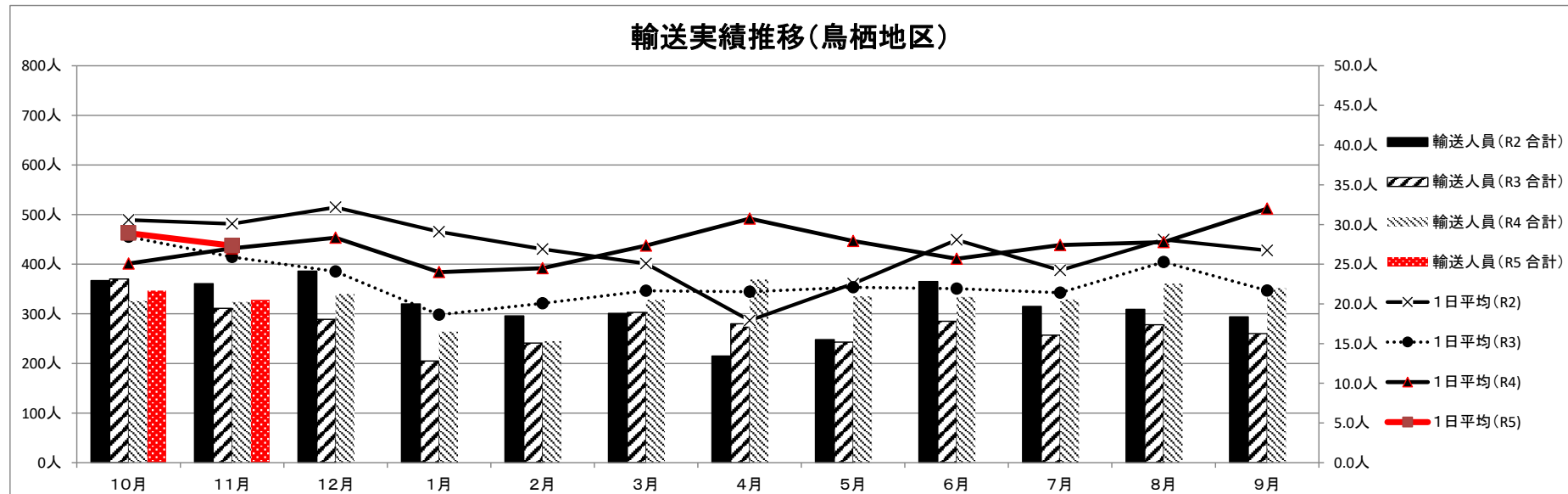
項目	10月	11月	12月	1月	2月	3月	4月	5月	6月	7月	8月	9月	合計
運行日(R2)(R1.10~R2.9)	50日	48日	48日	46日	46日	50日	50日	46日	52日	50日	44日	46日	576日
運行日(R3)(R2.10~R3.9)	54日	46日	48日	46日	44日	52日	50日	46日	52日	50日	46日	48日	582日
運行日(R4)(R3.10~R4.9)	52日	48日	48日	46日	44日	52日	50日	46日	52日	50日	48日	48日	584日
運行日(R5)(R4.10~R5.9)	50日	48日											
輸送人員(R2)	1,650人	1,450人	1,599人	1,342人	1,311人	1,327人	1,022人	1,023人	1,360人	1,285人	1,192人	1,302人	15,863人
輸送人員(R3)	1,478人	1,178人	1,277人	963人	976人	1,233人	1,343人	1,069人	1,279人	1,190人	1,202人	1,179人	14,367人
輸送人員(R4)	1,329人	1,310人	1,365人	1,048人	953人	1,286人	1,299人	1,190人	1,221人	1,187人	1,207人	1,273人	14,668人
内回数券利用者	73人	93人	122人	101人	86人	139人	137人	119人	95人	91人	105人	96人	1,257人
内高齢者チケット数	981人	966人	972人	706人	652人	857人	894人	836人	882人	846人	880人	849人	10,321人
輸送人員(R5)	1,351人	1,373人											
内回数券利用者	97人	103人											
内高齢者チケット数	947人	1,051人											
輸送人員(対前年度比:R5/R4)	1.02	1.05											
1日平均(R2)	33.0人	30.2人	33.3人	29.2人	28.5人	26.5人	20.4人	22.2人	26.2人	25.7人	27.1人	28.3人	27.5人
1日平均(R3)	27.4人	25.6人	26.6人	20.9人	22.2人	23.7人	26.9人	23.2人	24.6人	23.8人	26.1人	24.6人	24.7人
1日平均(R4)	25.6人	27.3人	28.4人	22.8人	21.7人	24.7人	26.0人	25.9人	23.5人	23.7人	25.1人	26.5人	25.1人
1日平均(R5)	27.0人	28.6人											
1日平均(対前年度比:R5/R4)	1.06	1.05											
1便平均(R2)	4.9人	4.5人	4.9人	4.3人	4.2人	3.9人	3.0人	3.3人	3.9人	3.8人	4.0人	4.2人	4.1人
1便平均(R3)	4.1人	3.8人	3.9人	3.1人	3.3人	3.5人	4.5人	3.9人	4.1人	4.0人	4.4人	4.1人	3.9人
1便平均(R4)	4.3人	4.5人	4.7人	3.8人	3.6人	4.1人	4.3人	4.3人	3.9人	4.0人	4.2人	4.4人	4.2人
1便平均(R5)	4.5人	4.8人											

輸送実績推移(全路線合計)



鳥栖地区循環線

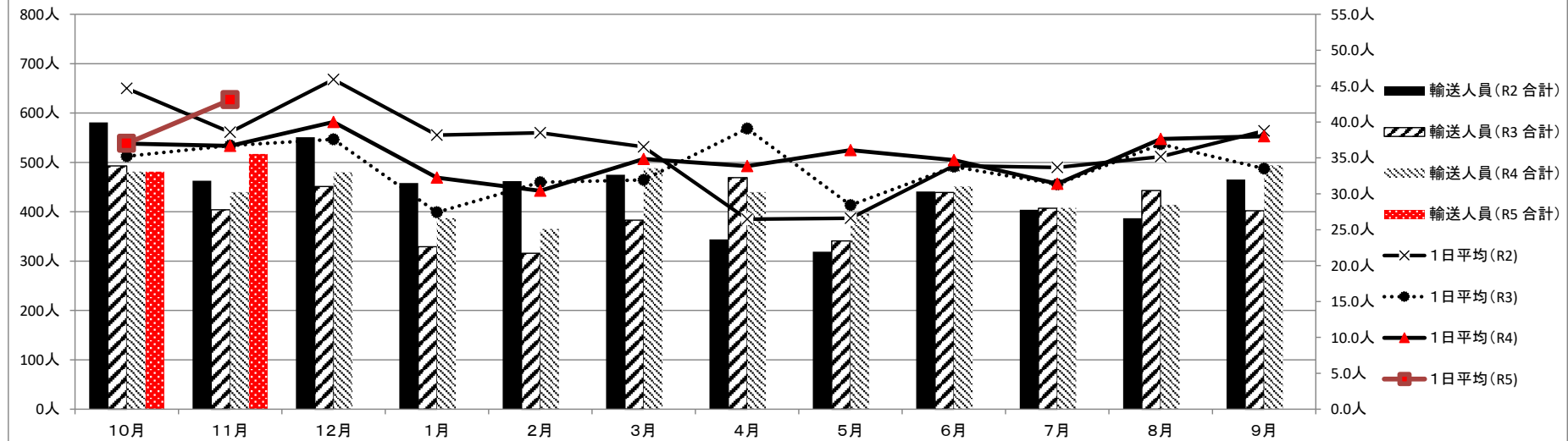
項目	10月	11月	12月	1月	2月	3月	4月	5月	6月	7月	8月	9月	合計
運行日(R2)(R1.10~R2.9)	12日	12日	12日	11日	11日	12日	12日	11日	13日	13日	11日	11日	141日
運行日(R3)(R2.10~R3.9)	13日	12日	12日	11日	12日	14日	13日	11日	13日	12日	11日	12日	146日
運行日(R4)(R3.10~R4.9)	13日	12日	12日	11日	10日	12日	12日	12日	13日	12日	13日	11日	143日
運行日(R5)(R4.10~R5.9)	12日	12日											
輸送人員(R2 合計)	367人	361人	386人	320人	296人	301人	215人	248人	365人	315人	309人	294人	3,777人
輸送人員(R3 南ルート)							166人	130人	176人	156人	174人	152人	
輸送人員(R3 北ルート)							114人	113人	109人	101人	104人	108人	
輸送人員(R3 合計)	370人	311人	289人	205人	241人	303人	280人	243人	285人	257人	278人	260人	3,322人
輸送人員(R4 南ルート)	188人	196人	203人	146人	142人	197人	221人	179人	188人	205人	220人	228人	2,313人
輸送人員(R4 北ルート)	138人	128人	137人	118人	103人	131人	148人	156人	146人	124人	141人	124人	1,594人
輸送人員(R4 合計)	326人	324人	340人	264人	245人	328人	369人	335人	334人	329人	361人	352人	3,907人
内回数券利用者	23人	35人	38人	14人	14人	32人	43人	29人	22人	17人	21人	17人	305人
内高齢者チケット数	217人	215人	241人	179人	186人	229人	261人	231人	238人	238人	274人	246人	2,755人
輸送人員(R5 南ルート)	206人	182人											
輸送人員(R5 北ルート)	141人	146人											
輸送人員(R5 合計)	347人	328人											
内回数券利用者	21人	25人											
内高齢者チケット数	265人	256人											
輸送人員(対前年度比: R5/R4)	1.06	1.01											
1日平均(R2)	30.6人	30.1人	32.2人	29.1人	26.9人	25.1人	17.9人	22.5人	28.1人	24.2人	28.1人	26.7人	26.8人
1日平均(R3)	28.5人	25.9人	24.1人	18.6人	20.1人	21.6人	21.5人	22.1人	21.9人	21.4人	25.3人	21.7人	22.8人
1日平均(R4)	25.1人	27.0人	28.3人	24.0人	24.5人	27.3人	30.8人	27.9人	25.7人	27.4人	27.8人	32.0人	27.3人
1日平均(R5)	28.9人	27.3人											
1日平均(対前年度比: R5/R4)	1.15	1.01											
1便平均(R2)	4.4人	4.3人	4.6人	4.2人	3.8人	3.6人	2.6人	3.2人	4.0人	3.5人	4.0人	3.8人	3.8人
1便平均(R3)	4.1人	3.7人	3.4人	2.7人	2.9人	3.1人	3.6人	3.7人	3.7人	3.6人	4.2人	3.6人	3.5人
1便平均(R4)	4.2人	4.5人	4.7人	4.0人	4.1人	4.6人	5.1人	4.7人	4.3人	4.6人	4.6人	5.3人	4.6人
1便平均(R5)	4.8人	4.6人											



田代地区循環線

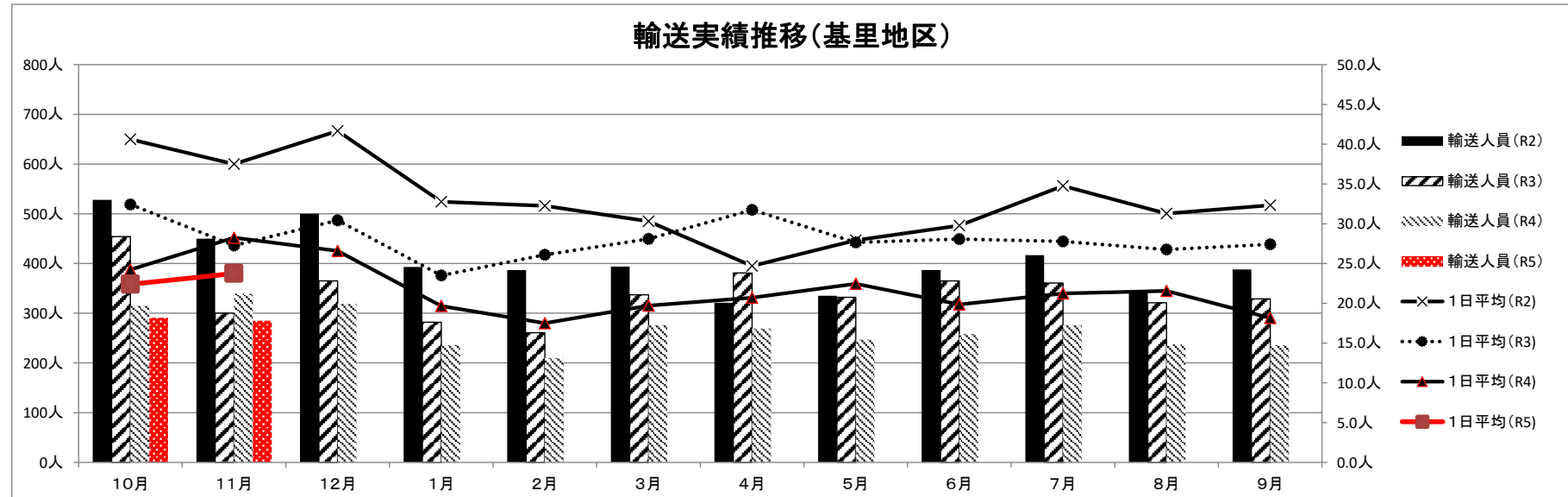
項目	10月	11月	12月	1月	2月	3月	4月	5月	6月	7月	8月	9月	合計
運行日(R2)(R1.10~R2.9)	13日	12日	12日	12日	12日	13日	13日	12日	13日	12日	11日	12日	147日
運行日(R3)(R2.10~R3.9)	14日	11日	12日	12日	10日	12日	12日	12日	13日	13日	12日	12日	145日
運行日(R4)(R3.10~R4.9)	13日	12日	12日	12日	12日	14日	13日	11日	13日	13日	11日	13日	149日
運行日(R5)(R4.10~R5.9)	13日	12日											
輸送人員(R2 合計)	581人	463人	551人	458人	462人	475人	344人	319人	441人	404人	387人	465人	5,350人
輸送人員(R3 東ルート)							243人	173人	243人	217人	231人	212人	
輸送人員(R3 西ルート)							226人	168人	196人	190人	212人	190人	
輸送人員(R3 合計)	493人	404人	451人	329人	316人	383人	469人	341人	439人	407人	443人	402人	4,877人
輸送人員(R4 東ルート)	254人	239人	276人	217人	181人	253人	231人	203人	216人	197人	201人	238人	2,706人
輸送人員(R4 西ルート)	227人	201人	204人	170人	184人	235人	209人	194人	235人	211人	213人	256人	2,539人
輸送人員(R4 合計)	481人	440人	480人	387人	365人	488人	440人	397人	451人	408人	414人	494人	5,245人
内回数券利用者	18人	17人	25人	24人	16人	18人	17人	22人	14人	12人	16人	20人	219人
内高齢者チケット数	298人	281人	289人	233人	200人	279人	247人	250人	291人	256人	264人	272人	3,160人
輸送人員(R5 東ルート)	222人	260人											
輸送人員(R5 西ルート)	259人	257人											
輸送人員(R5 合計)	481人	517人											
内回数券利用者	13人	16人											
内高齢者チケット数	277人	367人											
輸送人員(対前年度比: R5/R4)	1.00	1.18											
1日平均(R2)	44.7人	38.6人	45.9人	38.2人	38.5人	36.5人	26.5人	26.6人	33.9人	33.7人	35.2人	38.8人	36.4人
1日平均(R3)	35.2人	36.7人	37.6人	27.4人	31.6人	31.9人	39.1人	28.4人	33.8人	31.3人	36.9人	33.5人	33.6人
1日平均(R4)	37.0人	36.7人	40.0人	32.3人	30.4人	34.9人	33.8人	36.1人	34.7人	31.4人	37.6人	38.0人	35.2人
1日平均(R5)	37.0人	43.1人											
1日平均(対前年度比: R5/R4)	1.00	1.18											
1便平均(R2)	6.4人	5.5人	6.6人	5.5人	5.5人	5.2人	3.8人	3.8人	4.8人	4.8人	5.0人	5.5人	5.2人
1便平均(R3)	5.0人	5.2人	5.4人	3.9人	4.5人	4.6人	6.5人	4.7人	5.6人	5.2人	6.2人	5.6人	5.2人
1便平均(R4)	6.2人	6.1人	6.7人	5.4人	5.1人	5.8人	5.6人	6.0人	5.8人	5.2人	6.3人	6.3人	5.9人
1便平均(R5)	6.2人	7.2人											

輸送実績推移(田代地区)



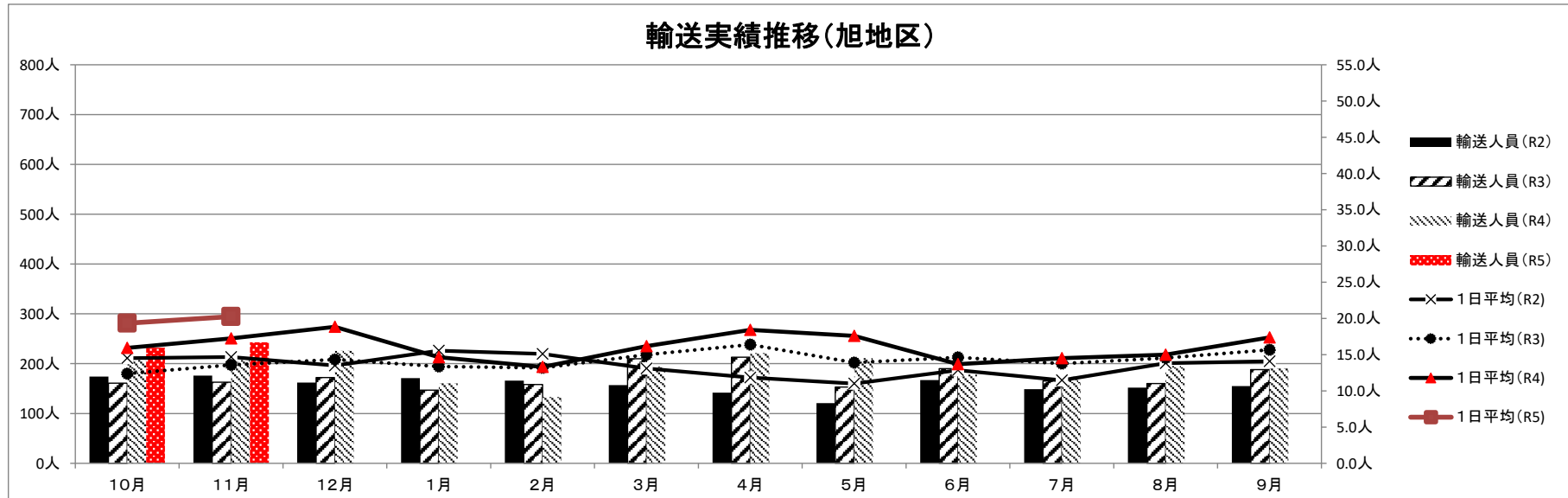
基里地区循環線

項目	10月	11月	12月	1月	2月	3月	4月	5月	6月	7月	8月	9月	合計
運行日(R2)(R1.10~R2.9)	13日	12日	12日	12日	12日	13日	13日	12日	13日	12日	11日	12日	147日
運行日(R3)(R2.10~R3.9)	14日	11日	12日	12日	10日	12日	12日	12日	13日	13日	12日	12日	145日
運行日(R4)(R3.10~R4.9)	13日	12日	12日	12日	12日	14日	13日	11日	13日	13日	11日	13日	149日
運行日(R5)(R4.10~R5.9)	13日	12日											
輸送人員(R2)	528人	450人	500人	393人	387人	394人	321人	335人	387人	417人	344人	388人	4,844人
輸送人員(R3)	454人	300人	365人	282人	261人	337人	381人	332人	365人	361人	321人	329人	4,088人
輸送人員(R4)	315人	339人	319人	236人	210人	276人	269人	247人	258人	276人	237人	236人	3,218人
内回数券利用者	29人	30人	45人	47人	45人	71人	60人	53人	48人	56人	66人	50人	600人
内高齢者チケット数	264人	277人	240人	157人	146人	182人	184人	167人	186人	191人	152人	162人	2,308人
内ICカード利用者	2人	4人	3人	0人	4人	0人	3人	5人	1人	4人	3人	2人	31人
輸送人員(R5)	291人	285人											
内回数券利用者	51人	50人											
内高齢者チケット数	191人	212人											
内ICカード利用者	0人	4人											
輸送人員(対前年度比:R5/R4)	0.92	0.84											
1日平均(R2)	40.6人	37.5人	41.7人	32.8人	32.3人	30.3人	24.7人	27.9人	29.8人	34.8人	31.3人	32.3人	33.0人
1日平均(R3)	32.4人	27.3人	30.4人	23.5人	26.1人	28.1人	31.8人	27.7人	28.1人	27.8人	26.8人	27.4人	28.2人
1日平均(R4)	24.2人	28.3人	26.6人	19.7人	17.5人	19.7人	20.7人	22.5人	19.8人	21.2人	21.5人	18.2人	21.6人
1日平均(R5)	22.4人	23.8人											
1日平均(対前年度比:R5/R4)	0.92	0.84											
1便平均(R2)	5.8人	5.4人	6.0人	4.7人	4.6人	4.3人	3.5人	4.0人	4.3人	5.0人	4.5人	4.6人	4.7人
1便平均(R3)	4.6人	3.9人	4.3人	3.4人	3.7人	4.0人	4.5人	4.0人	4.0人	4.0人	3.8人	3.9人	4.0人
1便平均(R4)	3.5人	4.0人	3.8人	2.8人	2.5人	2.8人	3.0人	3.2人	2.8人	3.0人	3.1人	2.6人	3.1人
1便平均(R5)	3.2人	3.4人											



旭地区循環線

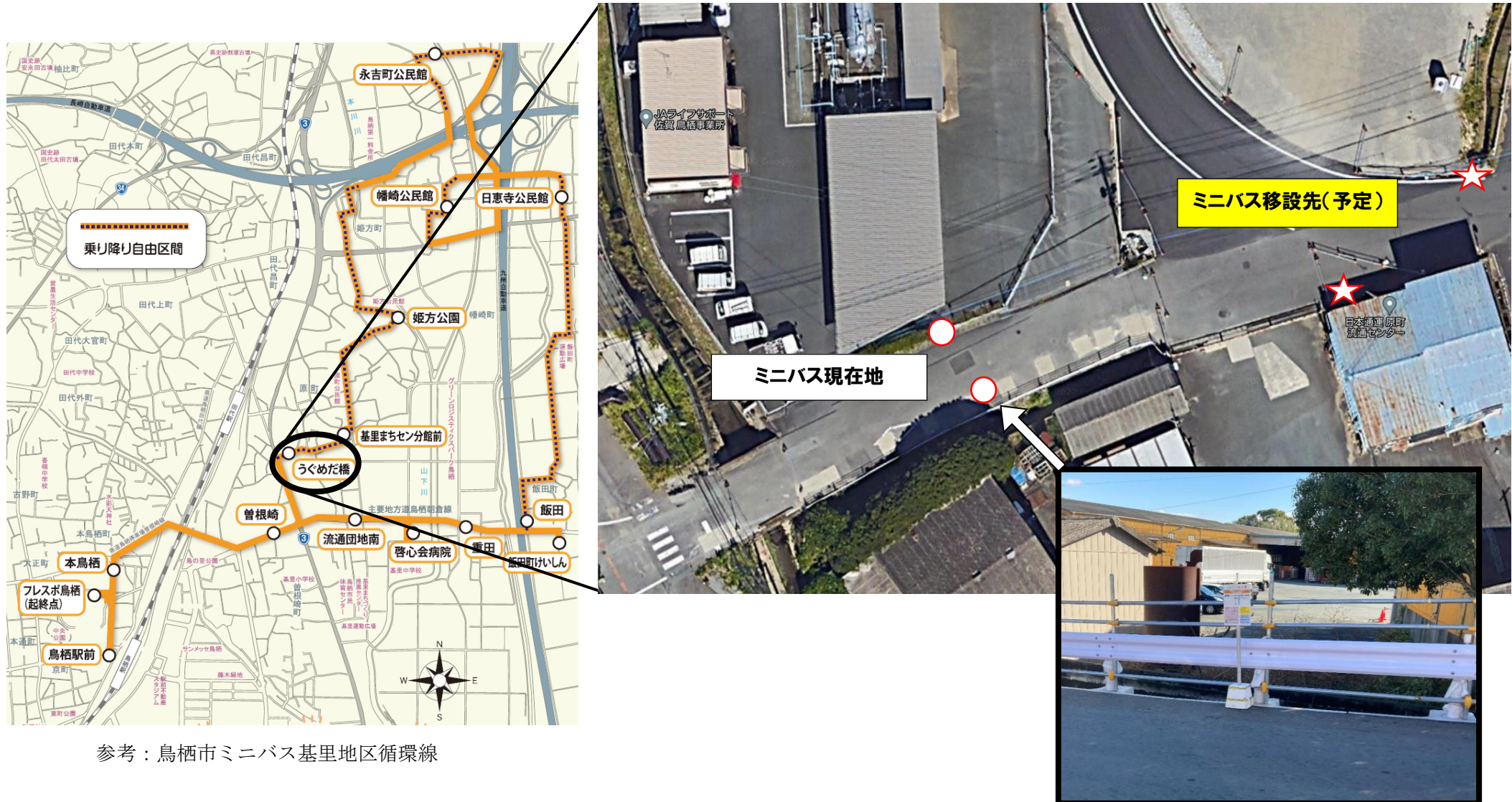
項目	10月	11月	12月	1月	2月	3月	4月	5月	6月	7月	8月	9月	合計
運行日(R2)(R1.10~R2.9)	12日	12日	12日	11日	11日	12日	12日	11日	13日	13日	11日	11日	141日
運行日(R3)(R2.10~R3.9)	13日	12日	12日	11日	12日	14日	13日	11日	13日	12日	11日	12日	146日
運行日(R4)(R3.10~R4.9)	13日	12日	12日	11日	10日	12日	12日	12日	13日	12日	13日	11日	143日
運行日(R5)(R4.10~R5.9)	12日	12日											
輸送人員(R2)	174人	176人	162人	171人	166人	157人	142人	121人	167人	149人	152人	155人	1,892人
輸送人員(R3)	161人	163人	172人	147人	158人	210人	213人	153人	190人	165人	160人	188人	2,080人
輸送人員(R4)	207人	207人	226人	161人	133人	194人	221人	211人	178人	174人	195人	191人	2,298人
内回数券利用者	3人	11人	14人	16人	11人	18人	17人	15人	11人	6人	2人	9人	133人
内高齢者チケット数	202人	193人	202人	137人	120人	167人	202人	188人	167人	161人	190人	169人	2,098人
内ICカード利用者	0人	1人	0人	1人	0人	1人	2人	2人	0人	0人	0人	0人	7人
輸送人員(R5)	232人	243人											
内回数券利用者	12人	12人											
内高齢者チケット数	214人	216人											
内ICカード利用者	0人	1人											
輸送人員(対前年度比:R5/R4)	1.12	1.17											
1日平均(R2)	14.5人	14.7人	13.5人	15.5人	15.1人	13.1人	11.8人	11.0人	12.8人	11.5人	13.8人	14.1人	13.4人
1日平均(R3)	12.4人	13.6人	14.3人	13.4人	13.2人	15.0人	16.4人	13.9人	14.6人	13.8人	14.5人	15.7人	14.2人
1日平均(R4)	15.9人	17.3人	18.8人	14.6人	13.3人	16.2人	18.4人	17.6人	13.7人	14.5人	15.0人	17.4人	16.1人
1日平均(R5)	19.3人	20.3人											
1日平均(対前年度比:R5/R4)	1.21	1.17											
1便平均(R2)	2.4人	2.4人	2.3人	2.6人	2.5人	2.2人	2.0人	1.8人	2.1人	1.9人	2.3人	2.3人	2.2人
1便平均(R3)	2.1人	2.3人	2.4人	2.2人	2.2人	2.5人	3.3人	2.8人	2.9人	2.8人	2.9人	3.1人	2.6人
1便平均(R4)	3.2人	3.5人	3.8人	2.9人	2.7人	3.2人	3.7人	3.5人	2.7人	2.9人	3.0人	3.5人	3.2人
1便平均(R5)	3.9人	4.1人											



「鳥栖市ミニバス基里地区循環線 うぐめだ橋バス停」の移設について

うぐめだ橋バス停付近の水路工事が3月末に完了予定であるため、安全対策等の整理をする中で、バス停南に日通流通センターが、また北に新たな運送会社の用地となり、大型車両の増加が見込まれる。

このような状況であることから、バス停の安全性を確保するため地元区長等との協議を経て、このほど下記地図の☆箇所へ移設することとなった。今後、国道3号鳥栖拡幅の事業進捗を踏まえ移設を進める。



参考：鳥栖市ミニバス基里地区循環線