

第42回鳥栖市地域公共交通会議 次第

日時：令和5年6月29日（木） 10時30分～

会場：鳥栖市役所 3階 大会議室1・2

1 開 会

2 議 題

議案第1号 議長の選出

議案第2号 令和5年度路線バス及びミニバス等に関する事業計画について（案）

議案第3号 令和6年度鳥栖市地域内フィーダー系統確保維持計画について（案）

3 その他

- ・鳥栖市ミニバス田代地区循環線「JAうちの畑前」バス停移設について
- ・鳥栖市ミニバス基里地区循環線「うぐめだ橋」バス停移設について
- ・麓まちづくり推進センターの改修工事に伴う鳥栖市ミニバス旭地区循環線「麓まちづくり推進センター」バス停の移設及び走行ルート変更について
- ・鳥栖市ミニバス運行ルート変更後の利用状況について
- ・鳥栖市地域公共交通計画の策定について

4 閉 会

令和5年度鳥栖市地域公共交通会議 委員名簿

委員構成区分	所属・役職	氏名
学識経験者	元 福岡大学教授	井上 信昭
	福岡女子大学 国際文理学部 環境科学科 准教授	松永 千晶
鳥栖市	市長	向門 慶人
事業者(鉄道事業)	九州旅客鉄道(株)佐賀鉄道事業部 企画運輸課長	大鶴 将司
事業者(バス事業)	西鉄バス佐賀(株)鳥栖支社 支社長	中野 滋豊
事業者(タクシー事業)	(株)鳥栖構内タクシー 代表取締役社長	齊藤 恭宏
	久留米西鉄タクシー(株) 代表取締役社長	篠倉 博光
事業者団体	一般社団法人佐賀県バス・タクシー協会 業務課長	平井 伸也
住民・利用者等	鳥栖市区長連合会	大石 豪
	子育てサークル さくらんぼランド 代表	中村 千春
	鳥栖商工会議所 女性会副会長	肥山 佐代子
	鳥栖市老人クラブ連合会 事務局長	大石 良成
	鳥栖市地域婦人連絡協議会 会長	今村 悦子
	鳥栖市社会福祉協議会 会長	小石 正明
運転手	西鉄バス佐賀(株)鳥栖支社 運転士	野崎 真悟
道路管理者	国土交通省九州地方整備局佐賀国道事務所鳥栖維持出張所 所長	中村 慎吾
	佐賀県東部土木事務所 所長	宮崎 厚志
	鳥栖市建設部 部長	中島 勇一
公安委員会	鳥栖警察署交通課 課長	緒方 孝博
佐賀県	佐賀県地域交流部さが創生推進課 くらしの移動手段確保推進係長	坂井 歩美
地方運輸局	国土交通省九州運輸局佐賀運輸支局 首席運輸企画専門官	古賀 陽一郎

第 4 2 回 鳥 栖 市 地 域 公 共 交 通 会 議 座 席 表

議 長 席

元福岡大学教授
井上 信昭 委員

鳥栖市長
向門 慶人 委員

福岡女子大学 国際文理学部
准教授
松永 千晶 委員

西鉄バス佐賀(株)
鳥栖支社長
中野 滋豊 委員

西鉄バス佐賀(株)
鳥栖支社
野崎 真悟 委員

(株)鳥栖構内タクシー
代表取締役社長
齊藤 恭宏 委員

久留米西鉄タクシー(株)
代表取締役社長
(代理)
松野 康博 氏

(一社)佐賀県バス・タクシー協会
業務課長
平井 伸也 委員

鳥栖市社会福祉協議会会長
小石 正明 委員

子育てサークルさくらんぼランド
代表
中村 千春 委員

鳥栖市老人クラブ連合会
事務局長
大石 良成 委員

鳥栖市区長連合会
大石 豪 委員

鳥栖商工会議所
女性会副会長
肥山 佐代子 委員

鳥栖市建設部長
中島 勇一 委員

国土交通省 九州地方整備局
佐賀国道事務所
鳥栖維持出張所長
中村 慎吾 委員

傍
聴
席

事
務
局

佐賀県東部土木事務所長
宮崎 厚志 委員

鳥栖警察署 交通課長
緒方 孝博 委員

佐賀県さが創生推進課
くらしの移動手段確保推進係長
坂井 歩美 委員

国土交通省 九州運輸局
佐賀運輸支局
首席運輸企画専門官
古賀 陽一郎 委員

入
口

随 行 者 席

令和5年度(R5.4～R6.3)路線バス及びミニバス等に関する事業計画について(案)

事 項		内 容
利用環境の向上	バス待ち環境の改善	路線バスのバス停について、バス事業者や道路管理者との協議内容を基に、ベンチ設置に向け設置基準や調達方法の整理を行い、整ったバス停から設置を行う。
	ミニバスの運行ルート調査・検証	令和3年4月より運行ルート及びダイヤの変更を行った、鳥栖地区・田代地区・旭地区各循環線について、改善点や課題について実績を基に引き続き調査・検証を行う。
利用促進	バスの乗り方教室の実施(小学生)	小学生に基本的なバスの乗り方、乗車マナーなどを説明し、実際に乗車するなどバスに慣れ親しんでもらうことで利用促進を図る。
	「バスの日」イベントの開催(路線バス市内線・ミニバス無料運行)	市民の方に広く交通手段としてのバスについて認知してもらい、イベントを通してバスに親しんでもらうことにより日頃のバス利用の促進を図る。
	ミニバス乗車体験会の実施(ミニバス無料運行)	普段ミニバスを利用していない方などを対象にミニバスの乗車体験会を開催する。使い方を知ってもらい移動手段の一つとして認識してもらうことにより、ミニバス利用者の増加を図る。
情報発信	バスマップの配布	令和3年3月に冊子上にリニューアルし全戸配布したバスマップについて、引き続き主要商業施設・公共施設等に設置する。
	公共交通ニュースの発行	路線バス及びミニバスの利用者数増加・新規利用者獲得を目指して、バスの日イベントやミニバス乗車体験会等の利用促進に関する取り組みの情報を発信する。
	主要施設における公共交通案内の充実	路線バス及びミニバスの利用促進を目指して、市役所エレベーター横に設置してあるデジタルサイネージにバスの案内を掲示する。

鳥栖市地域公共交通網形成計画の進行管理表

議案第2号参考資料

公共交通の基本的な方針と目標		目標を達成するための施策		実施予定事業		R2 (R2.4~R3.3)	R3 (R3.4~R4.3)	R4 (R4.4~R5.3)	R5 (R5.4~R6.3)	R6 (R6.4~R7.3)
目標1	誰もが移動に困ることのない地域公共交通網の確保・維持	施策1-①	利便性や分かりやすさの向上	(1)	バス待ち環境の改善	現状調査	対応方針検討	対応方針検討	実施	実施
				(2)	運転免許返納者等に対する支援策の周知	周知	周知	周知	周知	周知
		施策1-②	通学時の移動手段の確保・維持	(1)	スクール便の維持	運行継続	運行継続	運行継続	運行継続	運行継続
				施策1-③	運行ルートの見直し	(1)	ミニバスの運行ルートの見直し	運行ルート変更協議・手続	運行開始	運行
目標2	公共交通の認知度向上による利用促進	施策2-①	公共交通への興味・関心の向上	(1)	バスの乗り方教室の実施（小学生）	実施（基里）	実施（基里）	実施（基里）	実施（旭・基里）	実施
				(2)	ミニバス乗車体験会の実施（高齢者）	—	—	—	実施（鳥栖・基里）	実施
				(3)	ミニバス車両のラッピング	—	一部実施	実施に向けた協議	実施に向けた協議	実施に向けた協議
		施策2-②	公共交通の情報発信の充実	(1)	バスマップのリニューアル	実施（全戸配布）	周知	周知	周知	周知
				(2)	高齢者福祉乗車券の周知と利用促進	周知利用促進	周知利用促進	周知利用促進	周知利用促進	周知利用促進
				(3)	路線検索システムへの対応	ミニバスオープンデータ作成	データ作成・公開	データ更新	データ更新	データ更新
				(4)	主要施設における公共交通案内の充実	対応検討	対応検討・一部実施	対応検討・一部実施	実施	実施
		施策2-③	来訪者の移動実態にあわせた情報提供の充実	(1)	市内主要駅における交通乗継情報の掲示	対応検討	対応検討	対応検討	対応検討	実施
				(2)	交通結節点等における外国語対応の促進	対応検討	対応検討	対応検討	対応検討	実施
				目標3	市民の移動ニーズに対応した地域公共交通網の再構築	施策3-①	利用者が使いやすい運行方法の実現	(1)	ミニバスの運行ルートの短縮による所要時間の短縮	運行ルート変更協議・手続
(2)	利用が少ない路線の運行方法の見直し	運行ルート変更協議・手続	運行開始	運行				運行	運行	
施策3-②	利用者が多い施設へのアクセスの向上	(1)	公共交通で利用しにくい商業施設や病院へのアクセスの見直し	運行ルート変更協議・手続		運行開始	運行	運行	運行	
		施策3-③	鉄道とバスの接続性の改善	(1)		乗り継ぎを考慮したバス運行ダイヤの設定	対応検討	対応検討	バスマップに鉄道77リ記載	対応検討
目標4	運行の効率化による公共交通の持続可能性の確保	施策4-①	限られた資源の効率的活用	(1)	需要に応じた運行の見直し基準の設定	見直し基準検討	見直し基準検討	見直し基準検討	見直し基準検討	作成・運用
				(2)	新たなモビリティサービスの調査・検討	情報収集	情報収集	情報収集	情報収集・検討	検討

令和6年度
鳥栖市地域内フィーダー系統
確保維持計画（案）



令和5年6月

鳥 栖 市

目 次

1. 地域公共交通確保維持事業に係る目的・必要性
2. 地域公共交通確保維持事業の定量的な目標・効果
3. 2. の目標を達成するために行う事業及びその実施主体
4. 地域公共交通確保維持事業により運行を確保・維持する運行系統の概要及び運行予定者
5. 地域公共交通確保維持事業に要する費用の負担者
6. 補助金の交付を受けようとする補助対象事業者の名称
7. 補助を受けようとする手続きに係る利用状況等の継続的な測定方法
8. 別表1の補助対象事業の基準二ただし書に基づき、会議が平日1日当たりの運行回数が3回以上で足りると認めた系統の概要
9. 別表1の補助事業の基準ハに基づき、協議会が「広域行政圏の中心市町村に準ずる生活基盤が整備されている」と認めた市町村の一覧
10. 生産性向上の取組に係る取組内容、実施主体、定量的な効果目標、実施時期及びその他特記事項
11. 外客来訪促進計画との整合性
12. 地域公共交通確保維持改善事業を行う地域の概要
13. 車両の取得に係る目的・必要性
14. 車両の取得に係る定量的な目標・効果
15. 車両の取得計画の概要及び車両の取得を行う事業者又は地方公共団体、要する費用の負担者
16. 老朽更新の代替による費用の削減等による地域公共交通確保維持事業における収支の改善に係る計画（車両の代替による費用削減等の内容、代替車両を活用した利用促進策）
17. 貨客混載の導入に係る目的・必要性
18. 貨客混載の導入に係る定量的な目標・効果
19. 貨客混載の導入に係る計画の概要、要する費用の総額、内訳、負担者及び負担額
20. 会議の開催状況と主な議論
21. 利用者等の意見の反映
22. 会議の構成員

1. 地域公共交通確保維持事業に係る目的・必要性

現在鳥栖市では、地域間幹線系統として、路線バス広域線（3 路線：久留米～鳥栖線・鳥栖～神埼線・綾部線）による公共交通網が整備されており、市内交通としては、路線バス市内線（河内線・麓線・弥生が丘循環線）およびミニバス（4 路線：鳥栖地区循環線・田代地区循環線・基里地区循環線・旭地区循環線）が運行されている。



▲鳥栖市の公共交通網

市内交通を構成する路線バス市内線は、全ての路線が JR 鳥栖駅等で地域間幹線系統に接続しており、高齢者や学童、通勤者の方々を中心に年間約 87,000 人に利用されている。(R4 実績)

平成 30 年 12 月に実施した市民アンケートのうちバスの利用頻度を尋ねる項目では、全ての路線で、利用者の半数以上が週に 1 回以上バスを利用し、中には週に 5 回以上バスを利用する人が約 45%を占める路線もあった。このことから、路線バス市内線が市民生活に根ざした重要な交通手段であることが分かる。

ミニバスについても、鳥栖地区循環線・田代地区循環線・基里地区循環線が JR 鳥栖駅に、旭地区循環線が JR 肥前旭駅、JR 肥前麓駅など鉄道駅に接続するほか、JR 鳥栖駅などで地域間幹線系統に接続しており、買い物・通院する際の貴重な移動手段となっている。平成 27 年 10 月に商業施設であるライフガーデン鳥栖に延伸（鳥栖地区循環線）、平成 30 年 4 月に永吉町公民館に延伸（基里地区循環線）するなど、運行開始後もルートの見直しを行ってきた。こうした取り組みにより、現在、高齢者を中心に年間約 14,700 人に利用されている。(R4 実績)

令和 3 年 4 月にはルート的大幅な見直しを行い、鳥栖地区・田代地区循環線では従来のルートを 2 分割することにより目的地までの所要時間を短縮したほか、旭地区循環線では商業施設であるフレスポ鳥栖に延伸し、利用者の利便性増進を図った。



▲路線バス車両



▲ミニバス車両

地域公共交通確保維持事業により、路線バス市内線 3 路線およびミニバス 4 路線を確保・維持していくことで、市民の生活交通手段を存続させていく必要がある。

2. 地域公共交通確保維持事業の定量的な目標・効果

2-1. 事業の目標

目標① R6高齢者福祉乗車券の購入者数：600人以上

鳥栖市地域公共交通網形成計画の中で目標として掲げる「R6年度末に600人」を達成するため、前年比増を目指す。

H29～R1 年間平均購入者数	R2.4～R3.3	R3.4～R4.3	R4.4～R5.3	R5.4～R6.3	R6.4～R7.3
	R2実績	R3実績	R4実績	R5目標	R6目標
538	418	405	413	507	600

目標② R6ミニバスの利用者数：5.5人/便 以上

鳥栖市地域公共交通網形成計画の中で目標として掲げる「R6年度末に5.5人/便」を達成するため、前年比増を目指す。

	R1.10～R2.9	R2.10～R3.9	R3.10～R4.9	R4.10～R5.9	R5.10～R6.9
	R2実績値	R3実績値	R4実績値	R5目標値	R6目標値
ミニバス1便平均	4.1	3.9	4.2	5.4	5.5
鳥栖地区	3.8	3.5	4.6	5.6	5.7
田代地区	5.2	5.2	5.9	7.4	7.6
基里地区	4.7	4.0	3.1	5.5	5.6
旭地区	2.2	2.6	3.2	2.3	2.4

目標③ R6路線バス市内線の年間収支率：36.2% 以上

利用状況に基づく路線・運行形態等の見直しなどにより運行の効率化を図り、公共交通の持続可能性を確保する。

R1.10～R2.9	R2.10～R3.9	R3.10～R4.9	R4.10～R5.9	R5.10～R6.9
R2実績	R3実績	R4実績	R5目標値	R6目標値
28.3%	25.3%	26.4%	36.2%	36.2%

2-2. 事業の効果

市内移動の基幹的な公共交通を確保、維持することにより、高齢者や運転免許を持たない交通弱者等の日常生活に必要な移動手段を確保できるとともに、外出促進、生活水準の維持に繋がる。また、地域間幹線系統に接続するフィーダー系統として、人の流入・活性化が期待できる。

3. 2. の目標を達成するために行う事業及びその実施主体

- ・バス待ち環境の改善（鳥栖市・交通事業者）
- ・運転免許返納者等に対する支援策の周知（鳥栖市・交通事業者）
- ・スクール便の維持（鳥栖市・交通事業者）
- ・ミニバスの運行ルートの見直し（鳥栖市・交通事業者）

- ・バスの乗り方教室の実施（小学生向け）（鳥栖市・交通事業者）
- ・ミニバス乗車体験会の実施（高齢者向け）（鳥栖市・交通事業者）
- ・ミニバス車両のラッピング（鳥栖市・交通事業者）
- ・高齢者福祉乗車券の周知と利用促進（鳥栖市）
- ・路線検索システムへの対応（鳥栖市・Webコンテンツ事業者）
- ・主要施設における公共交通案内の充実（鳥栖市）
- ・市内主要駅における交通乗継情報の掲示（鳥栖市・交通事業者）
- ・交通結節点等における外国語対応の促進（鳥栖市・交通事業者）

- ・利用が少ない路線の運行方法の見直し（鳥栖市・交通事業者）
- ・乗り継ぎを考慮したバス運行ダイヤの設定（鳥栖市・交通事業者）

- ・需要に応じた運行の見直し基準の設定（鳥栖市）
- ・新たなモビリティサービスの調査・検討（鳥栖市）

4. 地域公共交通確保維持事業により運行を確保・維持する運行系統の概要及び運行予定者

「表1 地域公共交通確保維持事業により運行を確保・維持する運行系統の概要及び運送予定者（地域内フィーダー系統）」を添付

5. 地域公共交通確保維持事業に要する費用の負担者

鳥栖市から運行事業者へ支払う補助金・委託料については、運行収入及び国庫補助金等を運行経費から差し引いた差額分を負担することとしている。

6. 補助金の交付を受けようとする補助対象事業者の名称

- ・弥生が丘循環線：西鉄バス佐賀(株)
- ・鳥栖市ミニバス（鳥栖地区循環線南ルート・北ルート、
田代地区循環線東ルート・西ルート）：(株)鳥栖構内タクシー

・鳥栖市ミニバス（基里地区循環線、旭地区循環線）：久留米西鉄タクシー(株)

7. 補助を受けようとする手続きに係る利用状況等の継続的な測定方法【活性化法定協議会を補助対象事業者とする場合のみ】

・該当なし

8. 別表1の補助対象事業の基準ニただし書に基づき、協議会が平日1日当たりの運行回数が3回以上で足りると認めた系統の概要【地域間幹線系統のみ】

・該当なし

9. 別表1の補助事業の基準ハに基づき、協議会が「広域行政圏の中心市町村に準ずる生活基盤が整備されている」と認めた市町村の一覧【地域間幹線系統のみ】

・該当なし

10. 生産性向上の取組に係る取組内容、実施主体、定量的な効果目標、実施時期及びその他特記事項【地域間幹線系統のみ】

・該当なし

11. 外客来訪促進計画との整合性【外客来訪促進計画が策定されている場合のみ】

・該当なし

12. 地域公共交通確保維持改善事業を行う地域の概要【地域内フィーダー系統のみ】

・「表5 地域公共交通確保維持改善事業を行う地域の概要」を添付

13. 車両の取得に係る目的・必要性【車両減価償却費等国庫補助金・公有民営方式車両購入費国庫補助金を受けようとする場合のみ】

・該当なし

14. 車両の取得に係る定量的な目標・効果【車両減価償却費等国庫補助金・公有民営方式車両購入費国庫補助金を受けようとする場合のみ】

・該当なし

15. 車両の取得計画の概要及び車両の取得を行う事業者又は地方公共団体、要する費用の負担者【車両減価償却費等国庫補助金・公有民営方式車両購入費国庫補助金を受けようとする場合のみ】

・該当なし

16. 老朽更新の代替による費用の削減等による地域公共交通確保維持事業における収支の改善に係る計画（車両の代替による費用削減等の内容、代替車両を活用した利用促進策）

・該当なし

17. 貨客混載の導入に係る目的・必要性【貨客混載導入経費国庫補助金を受けようとする場合のみ】

- 該当なし

18. 貨客混載の導入に係る定量的な目標・効果【貨客混載導入経費国庫補助金を受けようとする場合のみ】

- 該当なし

19. 貨客混載の導入に係る計画の概要、要する費用の総額、内訳、負担者及び負担額【貨客混載導入経費国庫補助金を受けようとする場合のみ】

- 該当なし

20. 会議の開催状況と主な議論

鳥栖市では、平成 20～令和 4 年度にかけて、「鳥栖市地域公共交通会議」「鳥栖市地域公共交通活性化協議会」を計 41 回開催し、地域公共交通に関する協議を進めてきた。

※令和 2 年度～ 主な協議内容

	開催日	主な協議内容
第 35 回	令和 3 年 1 月 22 日	<ul style="list-style-type: none"> ・令和 2 年度地域公共交通確保維持改善事業に関する事業評価について（案） ・令和 2 年度地域公共交通確保維持改善事業・事業評価（生活交通確保維持改善計画に基づく事業）について（案） ・鳥栖市ミニバスのルート見直しについて（案） ・令和 3 年度鳥栖市地域内フィーダー系統確保維持計画の変更について（案） <p>※全ての議案について承認済み。</p>
第 36 回	令和 3 年 6 月 22 日	<ul style="list-style-type: none"> ・令和 3 年度路線バス及びミニバス等に関する事業計画について（案） ・鳥栖市ミニバス旭地区循環線の運行ルートの一部変更について（案） ・令和 3 年度鳥栖市地域内フィーダー系統確保維持計画の一部変更について（案） ・令和 4 年度鳥栖市地域内フィーダー系統確保維持計画について（案） <p>※全ての議案について承認済み。</p>
第 37 回	令和 3 年 12 月 24 日	<ul style="list-style-type: none"> ・令和 3 年度地域公共交通確保維持改善事業に関する事業評価について（案） ・令和 3 年度地域公共交通確保維持改善事業・事業評価（令和 3 年度鳥栖市地域内フィーダー系統確保維持計画に基づく事業）について（案） ・工事終了に伴う鳥栖市ミニバス旭地区循環線の通常運行再開について（案） ・令和 4 年度鳥栖市地域内フィーダー系統確保維持計画の変更について（案） <p>※全ての議案について承認済み。</p>
第 38 回	令和 4 年 6 月 27 日	<ul style="list-style-type: none"> ・令和 4 年度路線バス及びミニバス等に関する事業計画について（案） ・令和 5 年度鳥栖市地域内フィーダー系統確保維持計画について（案） <p>※全ての議案について承認済み。</p>
第 39 回	令和 4 年 8 月 5 日	<p>【書面決議】</p> <ul style="list-style-type: none"> ・鳥栖市ミニバス基里地区循環線の運行内容及び令和 4 年度鳥栖市地域内フィーダー系統確保維持計画の一部変更について（案） <p>※議案について承認済み。</p>
第 40 回	令和 4 年 11 月 21 日	<p>【書面決議】</p> <ul style="list-style-type: none"> ・佐賀県事業「さがバスまるっとフリーDAY」に伴う期間中の運賃変更について（案） <p>※議案について承認済み。</p>
第 41 回	令和 5 年 1 月 17 日	<ul style="list-style-type: none"> ・令和 4 年度地域公共交通確保維持改善事業に関する事業評価について（案） ・令和 4 年度地域公共交通確保維持改善事業・事業評価（令和 4 年度鳥栖市地域内フィーダー系統確保維持計画に基づく事業）について（案） <p>※全ての議案について承認済み。</p>
第 42 回	令和 5 年 6 月 29 日	<ul style="list-style-type: none"> ・議長の選出 ・令和 5 年度路線バス及びミニバス等に関する事業計画について（案） ・令和 6 年度鳥栖市地域内フィーダー系統確保維持計画について（案）

21. 利用者等の意見の反映状況

路線バス市内線およびミニバス利用者に対してアンケート調査等を実施しており、適宜意見等をルート・ダイヤに反映している。

年度	概要
平成 20 年度	(1) 市民アンケート (2) 市内線利用者アンケート (3) パブリック・コメントの実施
平成 21～24 年度	(1) 市内線利用者アンケート (2) ミニバス沿線住民アンケート
平成 25、27 年度	(1) ミニバス利用者アンケート
平成 28 年度	(1) ミニバス沿線住民アンケート
平成 30 年度	(1) 市民アンケート (2) 市内線利用者アンケート (3) ミニバス利用者アンケート
令和元年度	(1) 住民意見交換会及び参加者アンケート

22. 会議の構成員

令和 5 年 6 月現在

区分	団体名・役職名	委員 (敬省略)
主催市	鳥栖市長	向門 慶人
都道府県	佐賀県さが創生推進課 暮らしの移動手段確保推進係長	坂井 歩美
交通事業者及び 事業者団体	九州旅客鉄道株式会社 佐賀鉄道事業部 企画運輸課長	大鶴 将司
	西鉄バス佐賀(株)鳥栖支社 鳥栖支社長	中野 滋豊
	(株)鳥栖構内タクシー 代表取締役社長	齊藤 恭宏
	久留米西鉄タクシー(株) 代表取締役社長	篠倉 博光
	一般社団法人佐賀県バス・タクシー協会 業務課長	平井 伸也
	西鉄バス佐賀(株)鳥栖支社 運転士	野崎 真悟
地域住民・ 利用者	鳥栖市区長連合会	大石 豪
	鳥栖市地域婦人連絡協議会 会長	今村 悦子
	鳥栖市社会福祉協議会 会長	小石 正明
	子育てサークルさくらんぼランド 代表	中村 千春
	鳥栖市老人クラブ連合会 事務局長	大石 良成
	鳥栖商工会議所 女性会副会長	肥山 佐代子
地方運輸局	国土交通省九州運輸局佐賀運輸支局 首席運輸企画専門官	古賀 陽一郎
警察	佐賀県警察本部鳥栖警察署 交通課長	緒方 孝博
道路管理者	国土交通省九州地方整備局佐賀国道事務所 鳥栖維持出張所長	中村 慎吾
	佐賀県 東部土木事務所長	宮崎 厚志
	鳥栖市 建設部長	中島 勇一
学識経験者	福岡女子大学国際文理学部 准教授	松永 千晶
	元福岡大学工学部 教授	井上 信昭

【本計画に関する担当者・連絡先】

〒841-8511 佐賀県鳥栖市宿町 1118 番地 鳥栖市 建設部 国道・交通対策課
担当 中道 電話 0942-85-3602 Mail kokudou@city.tosu.lg.jp

表1 地域公共交通確保維持事業により運行を確保・維持する運行系統の概要及び運送予定者(地域内フィーダー系統)

令和6年度

市区町村名	運送予定者名	運行系統名 (申請番号)	運行系統			系統 キロ程	計画運 行日数	計画 運行 回数	利便 増進 特例 措置	地域内フィーダー系統の基準適合 (別表7及び別表9)			
			起点	経由地	終点					運行態様の別	基準ハで 該当する 要件	補助対象地域間幹線系統 等と接続の確保	基準ホで該当 する要件 (別表7のみ)
鳥栖市	西鉄バス佐賀(株)	(1) 弥生が丘循環線①	鳥栖駅前	弥生が丘 駅	鳥栖駅前	循環 16.5km .km	366日	2,928.0回		路線定期	①	補助対象地域間幹線系統である西鉄バス佐賀線の久留米～鳥栖線、綾部線、鳥栖～神埼線と鳥栖駅前停留所にて接続	③
	西鉄バス佐賀(株)	(2) 弥生が丘循環線②	産業団地前	弥生が丘 駅	鳥栖駅前	往復 8.6km .km	366日	183.0回		路線定期	①	補助対象地域間幹線系統である西鉄バス佐賀線の久留米～鳥栖線、綾部線、鳥栖～神埼線と鳥栖駅前停留所にて接続	③
	(株)鳥栖構内タクシー	(3) 鳥栖地区循環線南ルート①	フレスポ鳥栖	今泉町公 民館南	フレスポ鳥栖	循環 6.7km .km	140日	840.0回		路線定期	①	補助対象地域間幹線系統である西鉄バス佐賀線の久留米～鳥栖線、綾部線、鳥栖～神埼線と鳥栖駅前停留所にて接続	③
	(株)鳥栖構内タクシー	(4) 鳥栖地区循環線北ルート	フレスポ鳥栖	轟木薬師 堂前	フレスポ鳥栖	循環 6.7km .km	140日	840.0回		路線定期	①	補助対象地域間幹線系統である西鉄バス佐賀線の久留米～鳥栖線、綾部線、鳥栖～神埼線と鳥栖駅前停留所にて接続	③
	(株)鳥栖構内タクシー	(5) 田代地区循環線東ルート①	フレスポ鳥栖	田代まち づくり推進 センター	フレスポ鳥栖	循環 7.7km .km	150日	900.0回		路線定期	①	補助対象地域間幹線系統である西鉄バス佐賀線の久留米～鳥栖線、綾部線、鳥栖～神埼線と鳥栖駅前停留所にて接続	③
	(株)鳥栖構内タクシー	(6) 田代地区循環線西ルート	フレスポ鳥栖	田代公園 入口	フレスポ鳥栖	循環 8.7km .km	150日	900.0回		路線定期	①	補助対象地域間幹線系統である西鉄バス佐賀線の久留米～鳥栖線、綾部線、鳥栖～神埼線と鳥栖駅前停留所にて接続	③
	久留米西鉄タクシー(株)	(7) 旭地区循環線左回り①	マックスバリュ鳥栖 村田店	下野北	マックスバリュ鳥栖村 田店	循環 19.3km .km	140日	140.0回		路線定期	①	補助対象地域間幹線系統である西鉄バス佐賀線の綾部線、鳥栖～神埼線とマックスバリュ鳥栖村田店停留所、乗目バス停留所にて接続	③
	久留米西鉄タクシー(株)	(8) 旭地区循環線左回り②	マックスバリュ鳥栖 村田店	あさひ新 町	フレスポ鳥栖	往復 24.1km .km	140日	140.0回		路線定期	①	補助対象地域間幹線系統である西鉄バス佐賀線の綾部線、鳥栖～神埼線とマックスバリュ鳥栖村田店停留所、乗目バス停留所にて接続	③
	久留米西鉄タクシー(株)	(9) 旭地区循環線左回り③	フレスポ鳥栖	田出島	マックスバリュ鳥栖村 田店	往復 18.km .km	140日	140.0回		路線定期	①	補助対象地域間幹線系統である西鉄バス佐賀線の鳥栖～神埼線とマックスバリュ鳥栖村田店停留所にて接続	③
	久留米西鉄タクシー(株)	(10) 旭地区循環線左回り④	マックスバリュ鳥栖 村田店	山都町公 民館	マックスバリュ鳥栖村 田店	循環 6.1km .km	140日	140.0回		路線定期	①	補助対象地域間幹線系統である西鉄バス佐賀線の綾部線、鳥栖～神埼線とマックスバリュ鳥栖村田店停留所、乗目バス停留所にて接続	③
	久留米西鉄タクシー(株)	(11) 旭地区循環線右回り①	マックスバリュ鳥栖 村田店	江島公民 館	マックスバリュ鳥栖村 田店	循環 19.3km .km	140日	140.0回		路線定期	①	補助対象地域間幹線系統である西鉄バス佐賀線の綾部線、鳥栖～神埼線とマックスバリュ鳥栖村田店停留所、乗目バス停留所にて接続	③
	久留米西鉄タクシー(株)	(12) 旭地区循環線右回り②	フレスポ鳥栖	下野南	マックスバリュ鳥栖村 田店	往復 18.km .km	140日	140.0回		路線定期	①	補助対象地域間幹線系統である西鉄バス佐賀線の鳥栖～神埼線とマックスバリュ鳥栖村田店停留所にて接続	③
	久留米西鉄タクシー(株)	(13) 基里地区循環線左回り①	フレスポ鳥栖	永吉町公 民館	フレスポ鳥栖	循環 12.6km .km	150日	600.0回		路線定期	①	補助対象地域間幹線系統である西鉄バス佐賀線の久留米～鳥栖線、綾部線、鳥栖～神埼線と鳥栖駅前停留所にて接続	③
	久留米西鉄タクシー(株)	(14) 基里地区循環線右回り	フレスポ鳥栖	永吉町公 民館	フレスポ鳥栖	循環 12.6km .km	150日	450.0回		路線定期	①	補助対象地域間幹線系統である西鉄バス佐賀線の久留米～鳥栖線、綾部線、鳥栖～神埼線と鳥栖駅前停留所にて接続	③

(注)

1. 区域運行及び乗用タクシーによる運行の場合は、運行系統の「経由地」に営業区域を記載することとし、「起点」、「終点」及び「系統キロ程」について記載を要しない。
2. 「系統キロ程」については、小数点第1位(第2位以下切り捨て)まで記載すること。なお、循環系統の場合には、往又は復のどちらかの欄にキロ程を記載し、もう片方の欄に「循環」と記載すること。
3. 「利便増進特例措置」については、地域公共交通利便増進計画の認定を受け、地域内フィーダー系統に係る特例措置の適用(別表9)を受けて補助対象となる場合のみ「○」を記載すること。
4. 「運行態様の別」については、路線定期運行、路線不定期運行、区域運行、乗用タクシーによる運行の別を記載すること。
5. 「補助対象地域間幹線系統等と接続の確保」については、地域内フィーダー系統が接続する補助対象地域間幹線系統又は地域間交通ネットワークとどのように接続を確保するかについて記載すること。
6. 乗用タクシーによる運行の場合は、「運行系統名」「利便増進特例措置」について記載を要しない。
7. 本表に記載する運行予定系統を示した地図及び運行ダイヤを添付すること。乗用タクシーによる運行の場合は、営業区域を示した地図を添付すること。

表5 地域公共交通確保維持改善事業を行う地域の概要

市区町村名	鳥栖市
-------	-----

(単位:人)

	人口
人口集中地区以外	23,822
交通不便地域	0

交通不便地域の内訳

人口	対象地区	根拠法

地域公共交通計画、地域公共交通利便増進計画の策定年月日及び算定式適用開始年度

計画名	策定年月日	算定式適用開始年度
鳥栖市地域公共交通網形成計画	令和2年3月30日	R4

(※参考)

対象人口	算定式	国庫補助上限額

(※) 省略可。

協議会において承認を得る必要があるなど、自治体の必要性に応じて記載可。
 なお、記載する場合の適用算定式においては、直近の地域内フィーダー系統確保維持費国庫補助金に係る国庫補助上限額の算定式をご活用ください。

(1) 記載要領

1. 人口は最新の国勢調査結果を基に記載すること。ただし、地方運輸局長等が指定する交通不便地域の場合は、申請する年度の前年度の3月末現在の住民基本台帳を基に記載すること。
 ※なお、実施要領等で別に定める場合は、それによること。
2. 「人口集中地区以外」の欄は、国勢調査結果により設定された人口集中地区に該当しない地区の人口を記載すること。
3. 「交通不便地域」の欄は、地域公共交通確保維持改善事業費補助金交付要綱(以下、「交付要綱」という。)の別表7(ロ②(1))に記載のある過疎地域の人口及び交付要綱別表7(ロ②(2))(実施要領の2.(1)④))に基づき地方運輸局長等が指定する交通不便地域の人口の合計(重複する場合を除く)を記載すること。
4. 「対象地区」の欄には、当該市町村の一部が上記3.に掲げる法律(根拠法)に基づき地域指定されている場合に、根拠法ごとに当該区域の旧市町村名等を記載すること。また、地方運輸局長等が指定する交通不便地域が存在する場合には、該当する区域名を記載すること。
5. 「根拠法」の欄は、交通不便地域を地方運輸局長等が指定した場合は、「局長指定」と記載すること。

(2) 添付書類

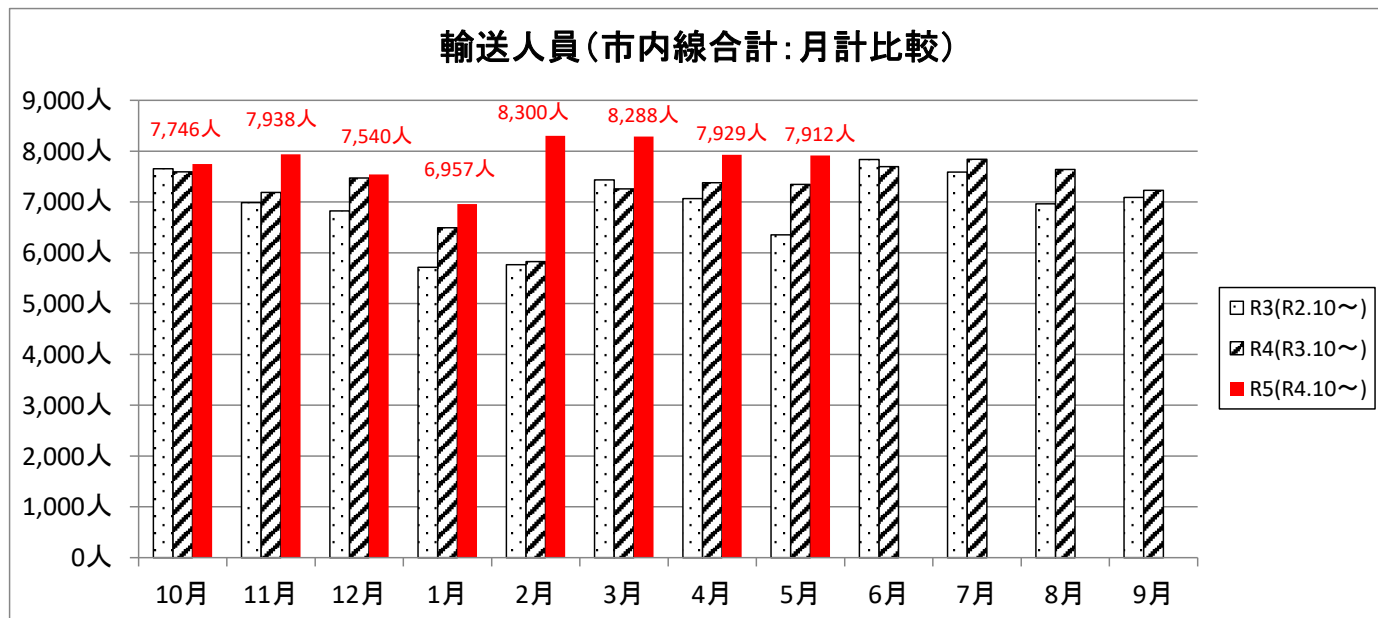
1. 人口集中地区以外の地区及び交通不便地域の区分が分かる地図
 (ただし、全域が交通不便地域となる場合には省略可)

1-1. 「市内線」路線バスの輸送実績の推移（合計）

資料1

市内線輸送人員（合計）

年	10月	11月	12月	1月	2月	3月	4月	5月	6月	7月	8月	9月	合計
R3(R2.10～)	7,651人	6,989人	6,825人	5,716人	5,764人	7,433人	7,067人	6,352人	7,833人	7,588人	6,962人	7,090人	83,270人
R4(R3.10～)	7,594人	7,187人	7,472人	6,494人	5,827人	7,256人	7,377人	7,347人	7,695人	7,838人	7,640人	7,228人	86,955人
R5(R4.10～)	7,746人	7,938人	7,540人	6,957人	8,300人	8,288人	7,929人	7,912人					62,610人
R4/R3	99.3%	102.8%	109.5%	113.6%	101.1%	97.6%	104.4%	115.7%	98.2%	103.3%	109.7%	101.9%	104.4%
R5/R4	102.0%	110.4%	100.9%	107.1%	142.4%	114.2%	107.5%	107.7%					



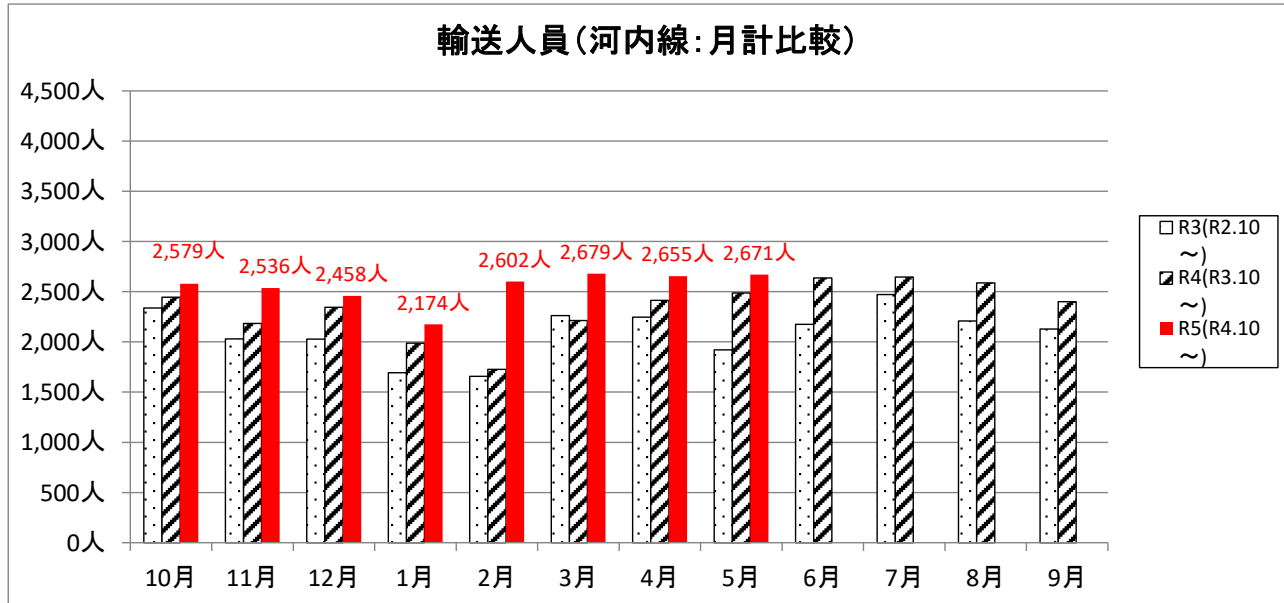
1-2. 「市内線」路線バスの輸送実績の推移（路線毎）

河内線輸送人員

年	月	10月	11月	12月	1月	2月	3月	4月	5月	6月	7月	8月	9月	合計
R3(R2.10~)		2,337人	2,030人	2,028人	1,692人	1,657人	2,261人	2,247人	1,921人	2,176人	2,472人	2,209人	2,127人	25,157人
R4(R3.10~)		2,445人	2,183人	2,344人	1,987人	1,727人	2,214人	2,413人	2,487人	2,637人	2,645人	2,587人	2,401人	28,070人
R5(R4.10~)		2,579人	2,536人	2,458人	2,174人	2,602人	2,679人	2,655人	2,671人					20,354人
日数		31日	30日	31日	31日	28日	31日	30日	31日					243日
1日当り		83人/日	85人/日	79人/日	70人/日	93人/日	86人/日	89人/日	86人/日					84人/日
R4/R3		104.6%	107.5%	115.6%	117.4%	104.2%	97.9%	107.4%	129.5%	121.2%	107.0%	117.1%	112.9%	111.6%
R5/R4		105.5%	116.2%	104.9%	109.4%	150.7%	121.0%	110.0%	107.4%					

1便輸送人員(平均)

R4	4.5人	4.2人	4.4人	3.7人	3.6人	4.1人	4.8人	4.8人	5.0人	4.9人	4.8人	4.6人	4.5人
R5	4.8人	4.9人	4.6人	4.1人	5.4人	5.0人	5.1人	5.0人					



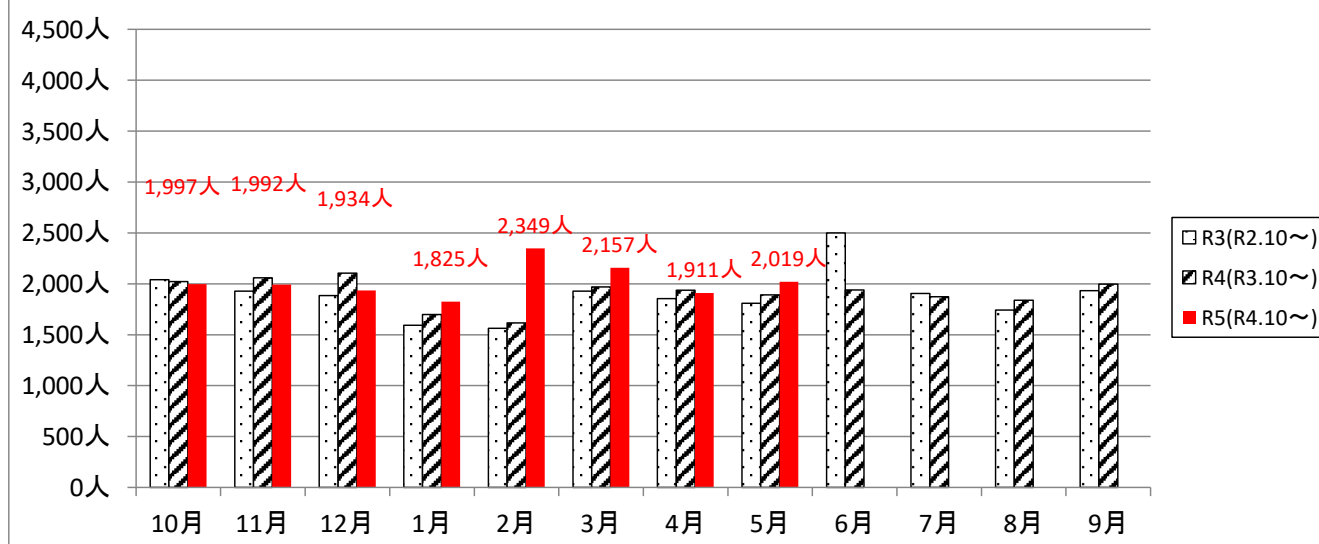
麓線輸送人員

年\月	10月	11月	12月	1月	2月	3月	4月	5月	6月	7月	8月	9月	合計
R3(R2.10~)	2,041人	1,929人	1,884人	1,594人	1,564人	1,928人	1,854人	1,810人	2,500人	1,905人	1,743人	1,933人	22,685人
R4(R3.10~)	2,022人	2,058人	2,104人	1,699人	1,615人	1,970人	1,937人	1,891人	1,939人	1,874人	1,839人	1,998人	22,946人
R5(R4.10~)	1,997人	1,992人	1,934人	1,825人	2,349人	2,157人	1,911人	2,019人					16,184人
日数	31日	30日	31日	31日	28日	31日	30日	31日					243日
1日当り	64人/日	66人/日	62人/日	59人/日	84人/日	70人/日	64人/日	65人/日					67人/日
R4/R3	99.1%	106.7%	111.7%	106.6%	103.3%	102.2%	104.5%	104.5%	77.6%	98.4%	105.5%	103.4%	101.2%
R5/R4	98.8%	96.8%	91.9%	107.4%	145.4%	109.5%	98.7%	106.8%					

1便輸送人員(平均)

R4	3.6人	3.8人	3.8人	3.0人	3.2人	3.5人	3.6人	3.4人	3.6人	3.4人	3.3人	3.7人	3.5人
R5	3.6人	3.7人	3.5人	3.3人	4.7人	3.9人	3.5人	3.6人					

輸送人員(麓線:月計比較)



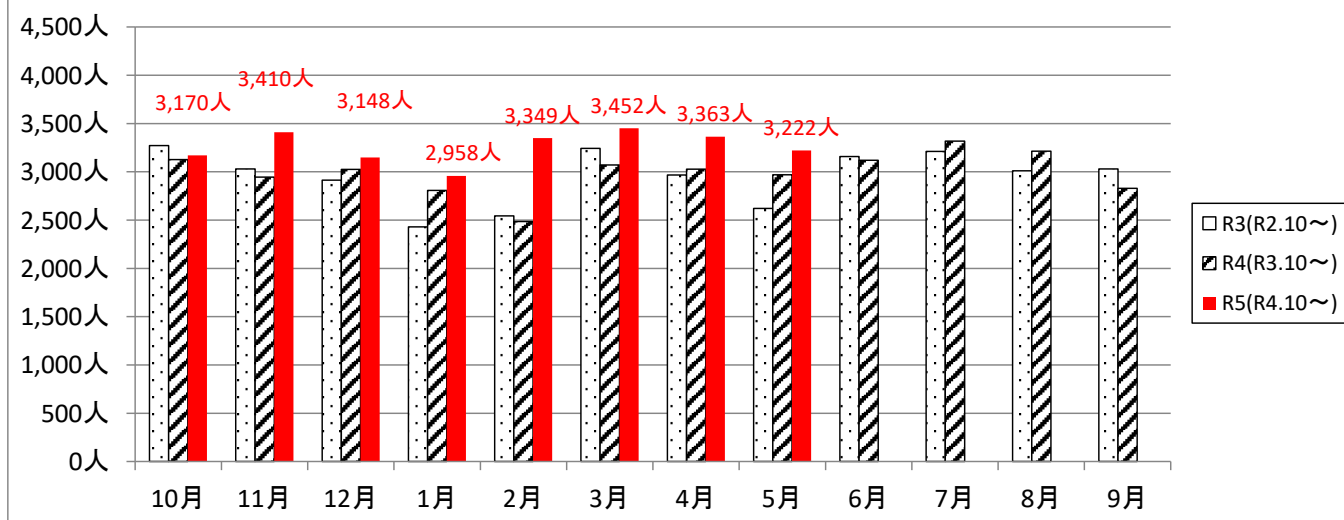
弥生が丘線輸送人員

年\月	10月	11月	12月	1月	2月	3月	4月	5月	6月	7月	8月	9月	合計
R3(R2.10~)	3,273人	3,030人	2,913人	2,430人	2,543人	3,244人	2,966人	2,621人	3,157人	3,211人	3,010人	3,030人	35,428人
R4(R3.10~)	3,127人	2,946人	3,024人	2,808人	2,485人	3,072人	3,027人	2,969人	3,119人	3,319人	3,214人	2,829人	35,939人
R5(R4.10~)	3,170人	3,410人	3,148人	2,958人	3,349人	3,452人	3,363人	3,222人					26,072人
日数	31日	30日	31日	31日	28日	31日	30日	31日					243日
1日当り	102人/日	114人/日	102人/日	95人/日	120人/日	111人/日	112人/日	104人/日					107人/日
R4/R3	95.5%	97.2%	103.8%	115.6%	97.7%	94.7%	102.1%	113.3%	98.8%	103.4%	106.8%	93.4%	101.4%
R5/R4	101.4%	115.8%	104.1%	105.3%	134.8%	112.4%	111.1%	108.5%					

1便輸送人員(平均)

R4	5.9人	5.8人	5.7人	5.3人	5.2人	5.8人	5.9人	5.6人	6.1人	6.3人	6.1人	5.5人	5.8人
R5	6.0人	6.7人	6.0人	5.6人	7.0人	6.6人	6.6人	6.1人					

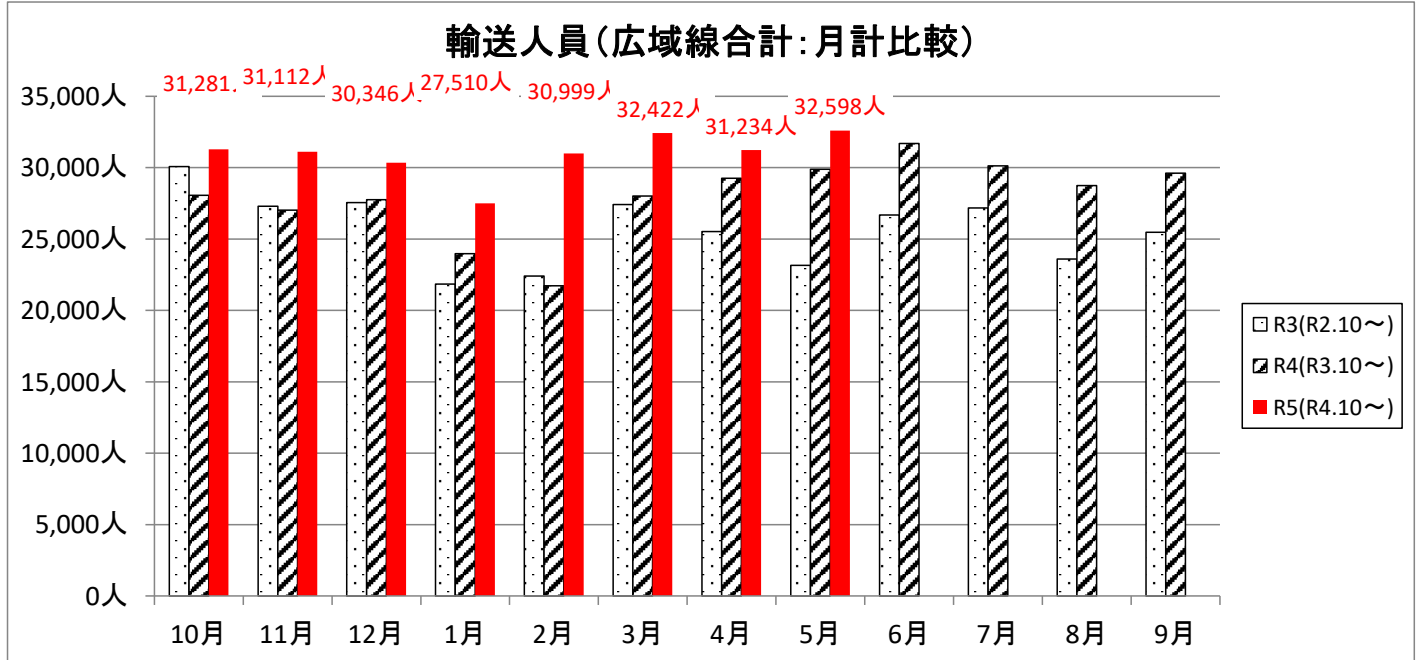
輸送人員(弥生が丘線:月計比較)



2-1. 「広域線」路線バスの輸送実績の推移（合計）

広域線輸送人員（合計）

年\月	10月	11月	12月	1月	2月	3月	4月	5月	6月	7月	8月	9月	合計
R3(R2.10～)	30,075人	27,292人	27,545人	21,841人	22,405人	27,419人	25,526人	23,159人	26,678人	27,181人	23,607人	25,471人	308,199人
R4(R3.10～)	28,067人	27,030人	27,750人	23,973人	21,718人	28,007人	29,262人	29,892人	31,702人	30,131人	28,746人	29,615人	335,893人
R5(R4.10～)	31,281人	31,112人	30,346人	27,510人	30,999人	32,422人	31,234人	32,598人					247,502人
R4/R3	93.3%	99.0%	100.7%	109.8%	96.9%	102.1%	114.6%	129.1%	118.8%	110.9%	121.8%	116.3%	109.0%
R5/R4	111.5%	115.1%	109.4%	114.8%	142.7%	115.8%	106.7%	109.1%					



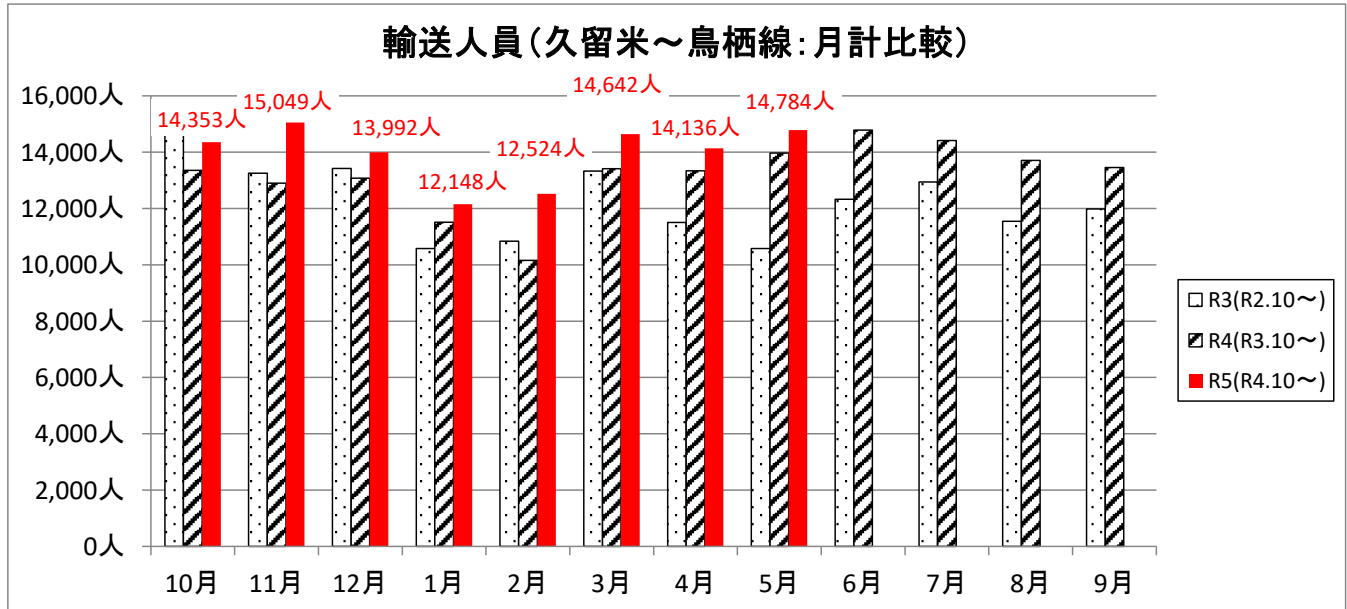
2-2. 「広域線」路線バスの輸送実績の推移（個別路線）

久留米～鳥栖線輸送人員

年\月	10月	11月	12月	1月	2月	3月	4月	5月	6月	7月	8月	9月	合計
R3(R2.10～)	14,652人	13,255人	13,418人	10,578人	10,841人	13,331人	11,502人	10,577人	12,328人	12,945人	11,547人	11,979人	146,953人
R4(R3.10～)	13,353人	12,901人	13,075人	11,515人	10,161人	13,411人	13,340人	13,967人	14,781人	14,417人	13,711人	13,457人	158,089人
R5(R4.10～)	14,353人	15,049人	13,992人	12,148人	12,524人	14,642人	14,136人	14,784人					111,628人
R4/R3	91.1%	97.3%	97.4%	108.9%	93.7%	100.6%	116.0%	132.1%	119.9%	111.4%	118.7%	112.3%	107.6%
R5/R4	107.5%	116.6%	107.0%	105.5%	123.3%	109.2%	106.0%	105.8%					

1便輸送人員(平均)

R4	13.0人	13.1人	12.9人	11.4人	11.1人	13.1人	13.5人	13.9人	14.8人	14.2人	13.5人	13.7人	13.2人
R5	14.1人	15.3人	13.8人	12.1人	13.7人	14.3人	14.4人	15.0人					



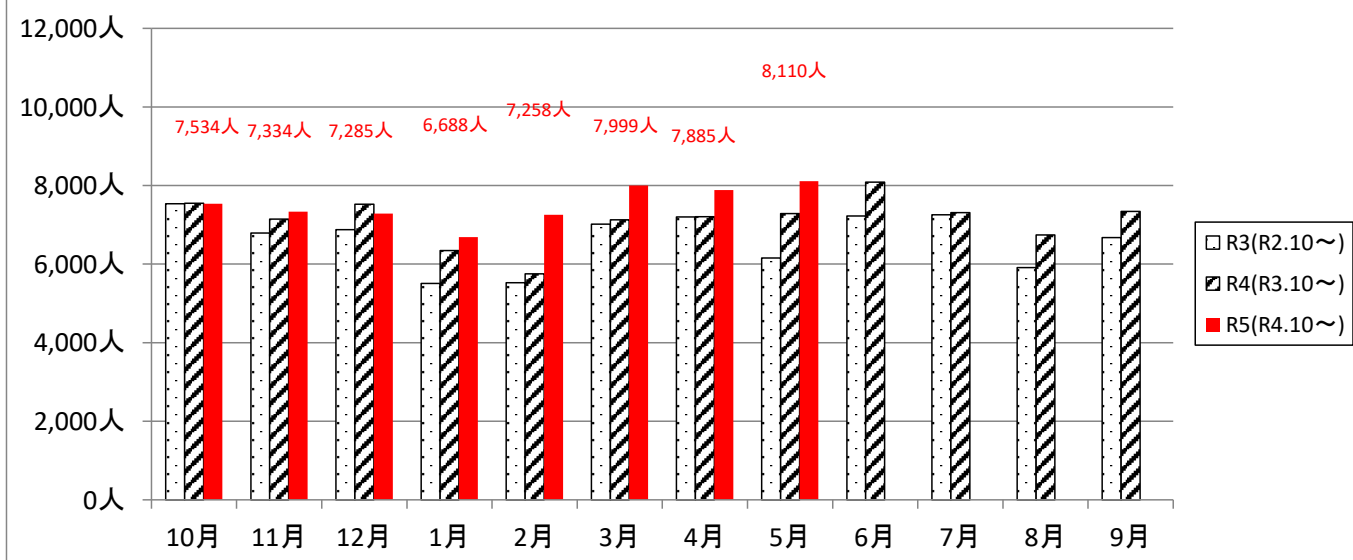
綾部線輸送人員

年\月	10月	11月	12月	1月	2月	3月	4月	5月	6月	7月	8月	9月	合計
R3(R2.10~)	7,534人	6,794人	6,876人	5,506人	5,528人	7,018人	7,199人	6,157人	7,225人	7,255人	5,909人	6,678人	79,679人
R4(R3.10~)	7,549人	7,147人	7,527人	6,348人	5,754人	7,128人	7,207人	7,285人	8,086人	7,308人	6,741人	7,339人	85,419人
R5(R4.10~)	7,534人	7,334人	7,285人	6,688人	7,258人	7,999人	7,885人	8,110人					60,093人
R4/R3	100.2%	105.2%	109.5%	115.3%	104.1%	101.6%	100.1%	118.3%	111.9%	100.7%	114.1%	109.9%	107.2%
R5/R4	99.8%	102.6%	96.8%	105.4%	126.1%	112.2%	109.4%	111.3%					

1便輸送人員(平均)

R4	12.1人	11.9人	12.2人	10.4人	10.3人	11.4人	11.9人	11.9人	13.3人	11.8人	10.9人	12.2人	11.7人
R5	12.1人	12.2人	12.8人	11.8人	14.1人	13.9人	14.3人	14.6人					

輸送人員(綾部線:月計比較)

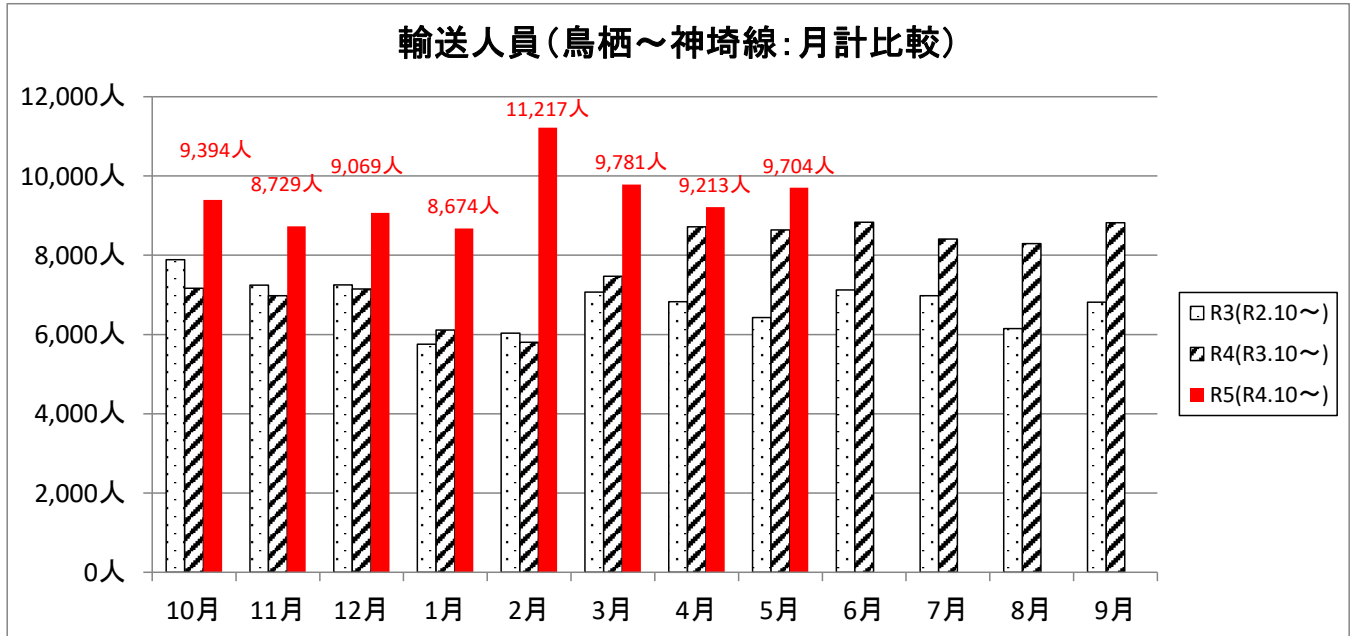


鳥栖～神埼線輸送人員

年/月	10月	11月	12月	1月	2月	3月	4月	5月	6月	7月	8月	9月	合計
R3(R2.10～)	7,889人	7,243人	7,251人	5,757人	6,036人	7,070人	6,825人	6,425人	7,125人	6,981人	6,151人	6,814人	81,567人
R4(R3.10～)	7,165人	6,982人	7,148人	6,110人	5,803人	7,468人	8,715人	8,640人	8,835人	8,406人	8,294人	8,819人	92,385人
R5(R4.10～)	9,394人	8,729人	9,069人	8,674人	11,217人	9,781人	9,213人	9,704人					75,781人
R4/R3	90.8%	96.4%	98.6%	106.1%	96.1%	105.6%	127.7%	134.5%	124.0%	120.4%	134.8%	129.4%	113.3%
R5/R4	131.1%	125.0%	126.9%	142.0%	193.3%	131.0%	105.7%	112.3%					

1便輸送人員(平均)

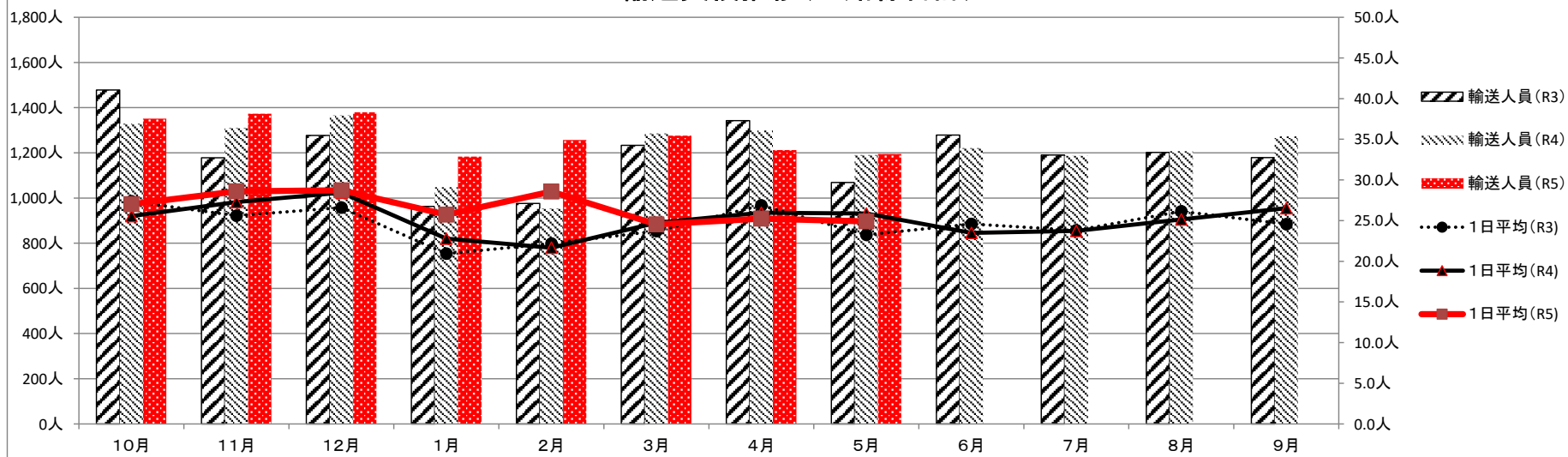
R4	6.3人	6.4人	6.4人	5.5人	5.7人	6.6人	7.9人	7.8人	8.0人	7.4人	7.4人	8.1人	6.9人
R5	8.3人	8.0人	8.2人	7.9人	11.2人	8.7人	8.5人	9.1人					



鳥栖市ミニバスの輸送実績の推移(全路線合計)

項目	10月	11月	12月	1月	2月	3月	4月	5月	6月	7月	8月	9月	合計
運行日(R3)(R2.10~R3.9)	54日	46日	48日	46日	44日	52日	50日	46日	52日	50日	46日	48日	582日
運行日(R4)(R3.10~R4.9)	52日	48日	48日	46日	44日	52日	50日	46日	52日	50日	48日	48日	584日
運行日(R5)(R4.10~R5.9)	50日	48日	48日	46日	44日	52日	48日	48日					384日
輸送人員(R3)	1,478人	1,178人	1,277人	963人	976人	1,233人	1,343人	1,069人	1,279人	1,190人	1,202人	1,179人	14,367人
輸送人員(R4)	1,329人	1,310人	1,365人	1,048人	953人	1,286人	1,299人	1,190人	1,221人	1,187人	1,207人	1,273人	14,668人
内回数券利用者	73人	93人	122人	101人	86人	139人	137人	119人	95人	91人	105人	96人	1,257人
内高齢者チケット数	981人	966人	972人	706人	652人	857人	894人	836人	882人	846人	880人	849人	10,321人
輸送人員(R5)	1,351人	1,373人	1,379人	1,183人	1,257人	1,276人	1,212人	1,195人					10,226人
内回数券利用者	97人	103人	120人	65人	63人	119人	140人	122人					829人
内高齢者チケット数	947人	1,051人	1,053人	517人	445人	980人	915人	886人					6,794人
輸送人員(対前年度比:R5/R4)	1.02	1.05	1.01	1.13	1.32	0.99	0.93	1.00					
1日平均(R3)	27.4人	25.6人	26.6人	20.9人	22.2人	23.7人	26.9人	23.2人	24.6人	23.8人	26.1人	24.6人	24.7人
1日平均(R4)	25.6人	27.3人	28.4人	22.8人	21.7人	24.7人	26.0人	25.9人	23.5人	23.7人	25.1人	26.5人	25.1人
1日平均(R5)	27.0人	28.6人	28.7人	25.7人	28.6人	24.5人	25.3人	24.9人					
1日平均(対前年度比:R5/R4)	1.06	1.05	1.01	1.13	1.32	0.99	0.97	0.96					
1便平均(R3)	4.1人	3.8人	3.9人	3.1人	3.3人	3.5人	4.5人	3.9人	4.1人	4.0人	4.4人	4.1人	3.9人
1便平均(R4)	4.3人	4.5人	4.7人	3.8人	3.6人	4.1人	4.3人	4.3人	3.9人	4.0人	4.2人	4.4人	4.2人
1便平均(R5)	4.5人	4.8人	4.8人	4.3人	4.8人	4.1人	4.2人	4.1人					

輸送実績推移(全路線合計)

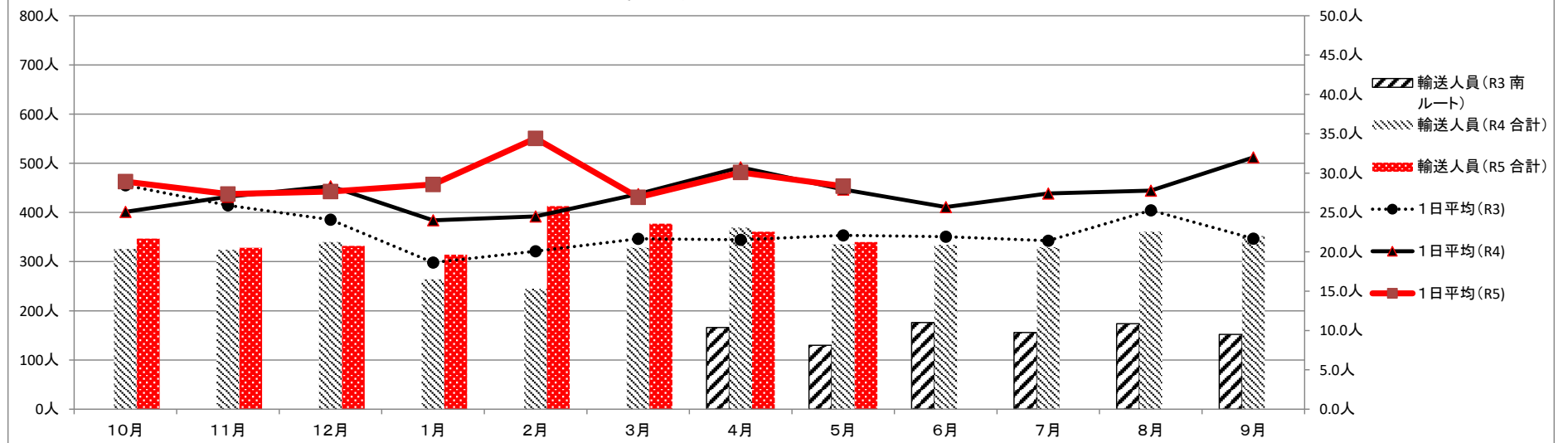


鳥栖地区循環線

項目	10月	11月	12月	1月	2月	3月	4月	5月	6月	7月	8月	9月	合計
運行日(R3)(R2.10~R3.9)	13日	12日	12日	11日	12日	14日	13日	11日	13日	12日	11日	12日	146日
運行日(R4)(R3.10~R4.9)	13日	12日	12日	11日	10日	12日	12日	12日	13日	12日	13日	11日	143日
運行日(R5)(R4.10~R5.9)	12日	12日	12日	11日	12日	14日	12日	12日					97日
輸送人員(R3 南ルート)							166人	130人	176人	156人	174人	152人	
輸送人員(R3 北ルート)							114人	113人	109人	101人	104人	108人	
輸送人員(R3 合計)	370人	311人	289人	205人	241人	303人	280人	243人	285人	257人	278人	260人	3,322人
輸送人員(R4 南ルート)	188人	196人	203人	146人	142人	197人	221人	179人	188人	205人	220人	228人	2,313人
輸送人員(R4 北ルート)	138人	128人	137人	118人	103人	131人	148人	156人	146人	124人	141人	124人	1,594人
輸送人員(R4 合計)	326人	324人	340人	264人	245人	328人	369人	335人	334人	329人	361人	352人	3,907人
内回数券利用者	23人	35人	38人	14人	14人	32人	43人	29人	22人	17人	21人	17人	305人
内高齢者チケット数	217人	215人	241人	179人	186人	229人	261人	231人	238人	238人	274人	246人	2,755人
輸送人員(R5 南ルート)	206人	182人	196人	191人	269人	252人	240人	226人					1,762人
輸送人員(R5 北ルート)	141人	146人	136人	123人	144人	125人	121人	114人					1,050人
輸送人員(R5 合計)	347人	328人	332人	314人	413人	377人	361人	340人					2,812人
内回数券利用者	21人	25人	31人	13人	23人	37人	31人	24人					205人
内高齢者チケット数	265人	256人	255人	147人	152人	292人	293人	275人					1,935人
輸送人員(対前年度比: R5/R4)	1.06	1.01	0.98	1.19	1.69	1.15	0.98	1.01					
1日平均(R3)	28.5人	25.9人	24.1人	18.6人	20.1人	21.6人	21.5人	22.1人	21.9人	21.4人	25.3人	21.7人	22.8人
1日平均(R4)	25.1人	27.0人	28.3人	24.0人	24.5人	27.3人	30.8人	27.9人	25.7人	27.4人	27.8人	32.0人	27.3人
1日平均(R5)	28.9人	27.3人	27.7人	28.5人	34.4人	26.9人	30.1人	28.3人					
1日平均(対前年度比: R5/R4)	1.15	1.01	0.98	1.19	1.40	0.99	0.98	1.01					
1便平均(R3)	4.1人	3.7人	3.4人	2.7人	2.9人	3.1人	3.6人	3.7人	3.7人	3.6人	4.2人	3.6人	3.5人
1便平均(R4)	4.2人	4.5人	4.7人	4.0人	4.1人	4.6人	5.1人	4.7人	4.3人	4.6人	4.6人	5.3人	4.6人
1便平均(R5)	4.8人	4.6人	4.6人	4.8人	5.7人	4.5人	5.0人	4.7人					

10

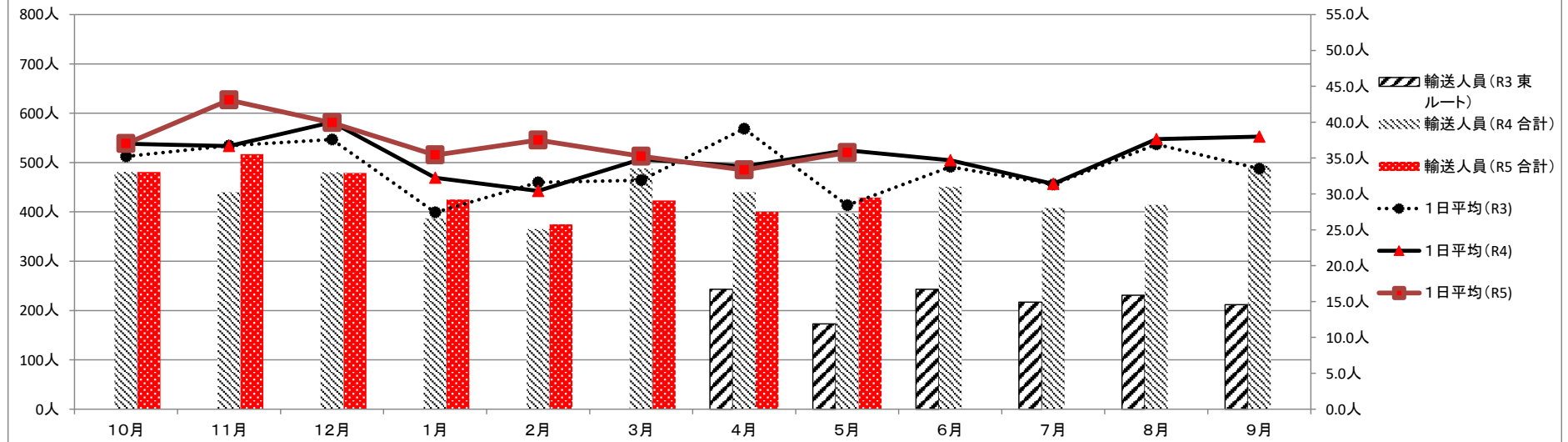
輸送実績推移(鳥栖地区)



田代地区循環線

項目	10月	11月	12月	1月	2月	3月	4月	5月	6月	7月	8月	9月	合計
運行日(R3)(R2.10~R3.9)	14日	11日	12日	12日	10日	12日	12日	12日	13日	13日	12日	12日	145日
運行日(R4)(R3.10~R4.9)	13日	12日	12日	12日	12日	14日	13日	11日	13日	13日	11日	13日	149日
運行日(R5)(R4.10~R5.9)	13日	12日	12日	12日	10日	12日	12日	12日					95日
輸送人員(R3 東ルート)							243人	173人	243人	217人	231人	212人	
輸送人員(R3 西ルート)							226人	168人	196人	190人	212人	190人	
輸送人員(R3 合計)	493人	404人	451人	329人	316人	383人	469人	341人	439人	407人	443人	402人	4,877人
輸送人員(R4 東ルート)	254人	239人	276人	217人	181人	253人	231人	203人	216人	197人	201人	238人	2,706人
輸送人員(R4 西ルート)	227人	201人	204人	170人	184人	235人	209人	194人	235人	211人	213人	256人	2,539人
輸送人員(R4 合計)	481人	440人	480人	387人	365人	488人	440人	397人	451人	408人	414人	494人	5,245人
内回数券利用者	18人	17人	25人	24人	16人	18人	17人	22人	14人	12人	16人	20人	219人
内高齢者チケット数	298人	281人	289人	233人	200人	279人	247人	250人	291人	256人	264人	272人	3,160人
輸送人員(R5 東ルート)	222人	260人	223人	195人	178人	219人	220人	215人					1,732人
輸送人員(R5 西ルート)	259人	257人	256人	230人	197人	204人	180人	214人					1,797人
輸送人員(R5 合計)	481人	517人	479人	425人	375人	423人	400人	429人					3,529人
内回数券利用者	13人	16人	29人	11人	8人	23人	37人	23人					160人
内高齢者チケット数	277人	367人	353人	182人	115人	313人	285人	298人					2,190人
輸送人員(対前年度比: R5/R4)	1.00	1.18	1.00	1.10	1.03	0.87	0.91	1.08					
1日平均(R3)	35.2人	36.7人	37.6人	27.4人	31.6人	31.9人	39.1人	28.4人	33.8人	31.3人	36.9人	33.5人	33.6人
1日平均(R4)	37.0人	36.7人	40.0人	32.3人	30.4人	34.9人	33.8人	36.1人	34.7人	31.4人	37.6人	38.0人	35.2人
1日平均(R5)	37.0人	43.1人	39.9人	35.4人	37.5人	35.3人	33.3人	35.8人					
1日平均(対前年度比: R5/R4)	1.00	1.18	1.00	1.10	1.23	1.01	0.98	0.99					
1便平均(R3)	5.0人	5.2人	5.4人	3.9人	4.5人	4.6人	6.5人	4.7人	5.6人	5.2人	6.2人	5.6人	5.2人
1便平均(R4)	6.2人	6.1人	6.7人	5.4人	5.1人	5.8人	5.6人	6.0人	5.8人	5.2人	6.3人	6.3人	5.9人
1便平均(R5)	6.2人	7.2人	6.7人	5.9人	6.3人	5.9人	5.6人	6.0人					

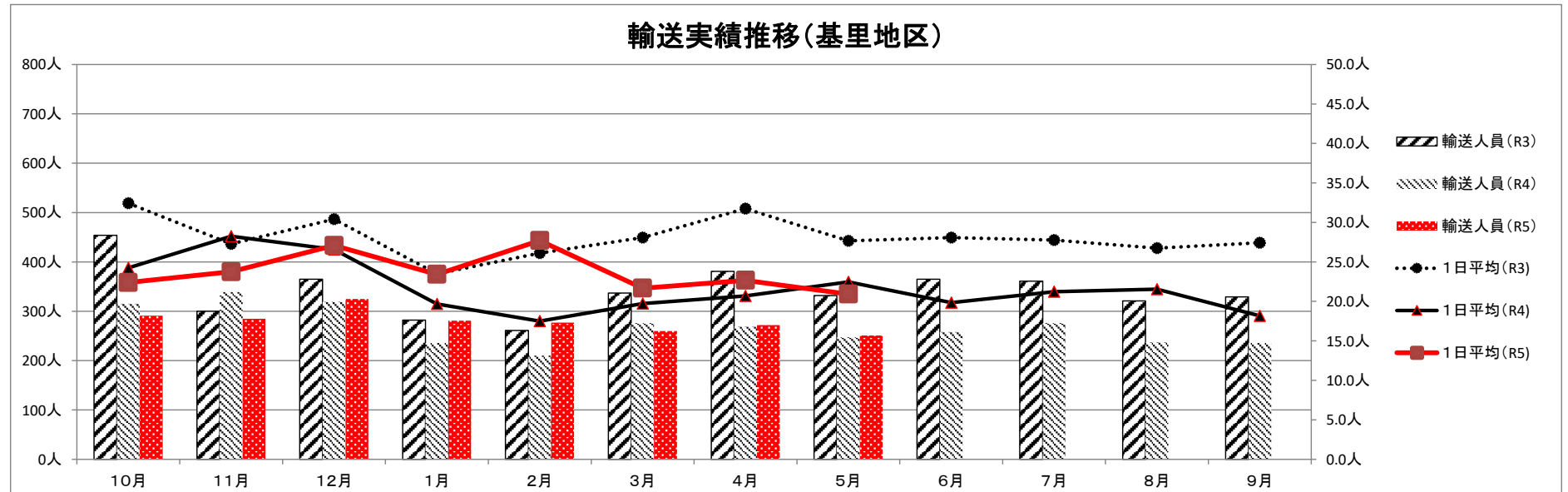
輸送実績推移(田代地区)



基里地区循環線

項目	10月	11月	12月	1月	2月	3月	4月	5月	6月	7月	8月	9月	合計
運行日(R3)(R2.10~R3.9)	14日	11日	12日	12日	10日	12日	12日	12日	13日	13日	12日	12日	145日
運行日(R4)(R3.10~R4.9)	13日	12日	12日	12日	12日	14日	13日	11日	13日	13日	11日	13日	149日
運行日(R5)(R4.10~R5.9)	13日	12日	12日	12日	10日	12日	12日	12日					95日
輸送人員(R3)	454人	300人	365人	282人	261人	337人	381人	332人	365人	361人	321人	329人	4,088人
輸送人員(R4)	315人	339人	319人	236人	210人	276人	269人	247人	258人	276人	237人	236人	3,218人
内回数券利用者	29人	30人	45人	47人	45人	71人	60人	53人	48人	56人	66人	50人	600人
内高齢者チケット数	264人	277人	240人	157人	146人	182人	184人	167人	186人	191人	152人	162人	2,308人
内ICカード利用者	2人	4人	3人	0人	4人	0人	3人	5人	1人	4人	3人	2人	31人
輸送人員(R5)	291人	285人	325人	281人	277人	260人	272人	251人					2,242人
内回数券利用者	51人	50人	51人	34人	30人	55人	70人	65人					406人
内高齢者チケット数	191人	212人	237人	111人	94人	173人	168人	153人					1,339人
内ICカード利用者	0人	4人	2人	3人	1人	2人	5人	1人					18人
輸送人員(対前年度比:R5/R4)	0.92	0.84	1.02	1.19	1.32	0.94	1.01	1.02					
1日平均(R3)	32.4人	27.3人	30.4人	23.5人	26.1人	28.1人	31.8人	27.7人	28.1人	27.8人	26.8人	27.4人	28.2人
1日平均(R4)	24.2人	28.3人	26.6人	19.7人	17.5人	19.7人	20.7人	22.5人	19.8人	21.2人	21.5人	18.2人	21.6人
1日平均(R5)	22.4人	23.8人	27.1人	23.4人	27.7人	21.7人	22.7人	20.9人					
1日平均(対前年度比:R5/R4)	0.92	0.84	1.02	1.19	1.58	1.10	1.10	0.93					
1便平均(R3)	4.6人	3.9人	4.3人	3.4人	3.7人	4.0人	4.5人	4.0人	4.0人	4.0人	3.8人	3.9人	4.0人
1便平均(R4)	3.5人	4.0人	3.8人	2.8人	2.5人	2.8人	3.0人	3.2人	2.8人	3.0人	3.1人	2.6人	3.1人
1便平均(R5)	3.2人	3.4人	3.9人	3.3人	4.0人	3.1人	3.2人	3.0人					

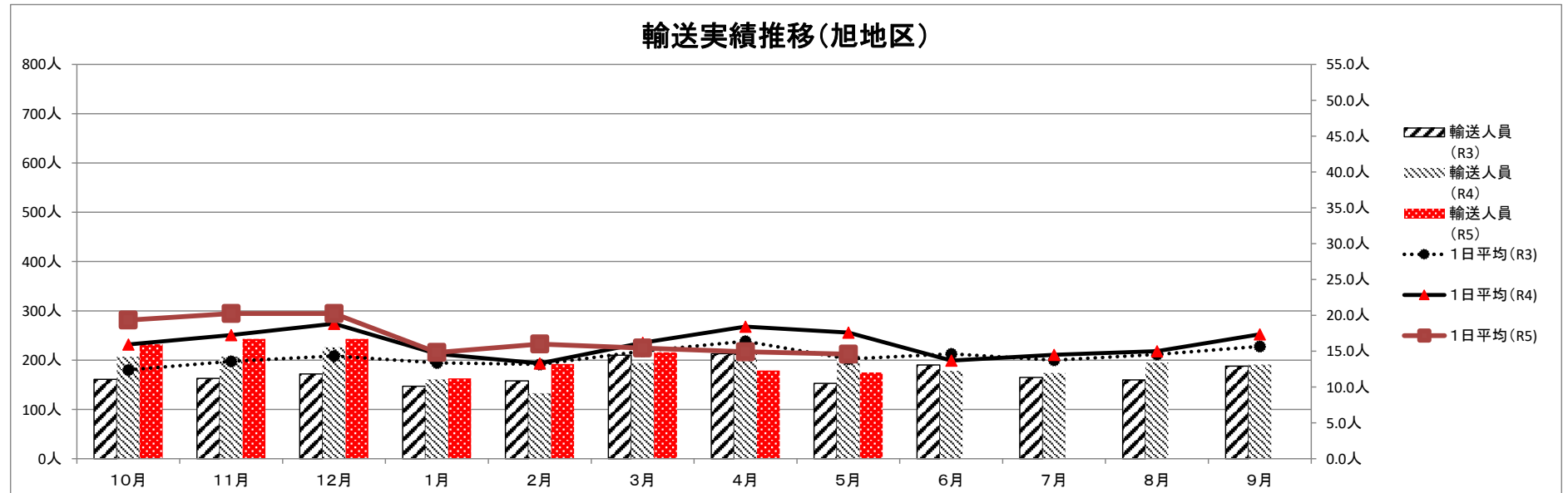
12



旭地区循環線

項目	10月	11月	12月	1月	2月	3月	4月	5月	6月	7月	8月	9月	合計
運行日(R3)(R2.10~R3.9)	13日	12日	12日	11日	12日	14日	13日	11日	13日	12日	11日	12日	146日
運行日(R4)(R3.10~R4.9)	13日	12日	12日	11日	10日	12日	12日	12日	13日	12日	13日	11日	143日
運行日(R5)(R4.10~R5.9)	12日	12日	12日	11日	12日	14日	12日	12日					97日
輸送人員(R3)	161人	163人	172人	147人	158人	210人	213人	153人	190人	165人	160人	188人	2,080人
輸送人員(R4)	207人	207人	226人	161人	133人	194人	221人	211人	178人	174人	195人	191人	2,298人
内回数券利用者	3人	11人	14人	16人	11人	18人	17人	15人	11人	6人	2人	9人	133人
内高齢者チケット数	202人	193人	202人	137人	120人	167人	202人	188人	167人	161人	190人	169人	2,098人
内ICカード利用者	0人	1人	0人	1人	0人	1人	2人	2人	0人	0人	0人	0人	7人
輸送人員(R5)	232人	243人	243人	163人	192人	216人	179人	175人					1,643人
内回数券利用者	12人	12人	9人	7人	2人	4人	2人	10人					58人
内高齢者チケット数	214人	216人	208人	77人	84人	202人	169人	160人					1,330人
内ICカード利用者	0人	1人	0人	0人	1人	0人	1人	0人					3人
輸送人員(対前年度比:R5/R4)	1.12	1.17	1.08	1.01	1.44	1.11	0.81	0.83					
1日平均(R3)	12.4人	13.6人	14.3人	13.4人	13.2人	15.0人	16.4人	13.9人	14.6人	13.8人	14.5人	15.7人	14.2人
1日平均(R4)	15.9人	17.3人	18.8人	14.6人	13.3人	16.2人	18.4人	17.6人	13.7人	14.5人	15.0人	17.4人	16.1人
1日平均(R5)	19.3人	20.3人	20.3人	14.8人	16.0人	15.4人	14.9人	14.6人					
1日平均(対前年度比:R5/R4)	1.21	1.17	1.08	1.01	1.20	0.95	0.81	0.83					
1便平均(R3)	2.1人	2.3人	2.4人	2.2人	2.2人	2.5人	3.3人	2.8人	2.9人	2.8人	2.9人	3.1人	2.6人
1便平均(R4)	3.2人	3.5人	3.8人	2.9人	2.7人	3.2人	3.7人	3.5人	2.7人	2.9人	3.0人	3.5人	3.2人
1便平均(R5)	3.9人	4.1人	4.1人	3.0人	3.2人	3.1人	3.0人	2.9人					

13



鳥栖市全体のバス利用者数と収入・支出

単位: 利用者(人)、費用(千円)

		R2年度 (R元.10月～R2.9月)						R3年度 (R2.10月～R3.9月)						R4年度 (R3.10月～R4.9月)													
		利用者		費用				利用者		費用				利用者		費用											
		年間	1便平均	運行費用	運行収入	全体負担	市負担額	年間	1便平均	運行費用	前年比	運行収入	前年比	全体負担	前年比	市負担額	前年比	年間	1便平均	運行費用	前年比	運行収入	前年比	全体負担	前年比	市負担額	前年比
市内線	河内	31,050	4.3	15,726	4,155	11,571	11,122	25,157	3.5	15,903	101.1%	3,753	90.3%	12,150	105.0%	11,411	102.6%	28,070	4.5	16,040	100.9%	4,288	114.3%	11,752	96.7%	10,849	95.1%
	弥生が丘	39,337	5.7	15,574	5,717	9,857	4,826	35,428	5.7	15,747	101.1%	5,179	90.6%	10,568	107.2%	6,253	129.6%	35,939	5.8	15,907	101.0%	5,179	100.0%	10,728	101.5%	6,751	108.0%
	麓	25,967	3.5	15,561	3,390	12,171	11,971	22,685	3.1	15,811	101.6%	3,070	90.6%	12,741	104.7%	12,021	100.4%	22,946	3.5	15,920	100.7%	3,186	103.8%	12,734	99.9%	11,853	98.6%
	計	96,354	—	46,861	13,262	33,599	27,919	83,270	—	47,461	101.3%	12,002	90.5%	35,459	105.5%	29,685	106.3%	86,955	—	47,867	100.9%	12,653	105.4%	35,214	99.3%	29,453	99.2%
広域線	久留米	158,474	13.2	54,026	23,898	30,128	9,524	146,953	12.4	55,342	102.4%	23,001	96.2%	32,341	107.3%	9,518	99.9%	158,089	13.2	56,074	101.3%	25,493	110.8%	30,581	94.6%	9,044	95.0%
	神埼	84,524	6.4	44,412	15,321	29,091	8,000	81,567	6.2	45,607	102.7%	15,827	103.3%	29,780	102.4%	7,197	90.0%	92,385	6.9	45,706	100.2%	18,769	118.6%	26,937	90.5%	7,061	98.1%
	綾部	82,481	11.4	38,901	13,262	25,639	3,754	79,679	11.0	39,624	101.9%	12,849	96.9%	26,775	104.4%	3,912	104.2%	85,419	11.7	40,060	101.1%	13,846	107.8%	26,214	97.9%	5,326	136.1%
	計	325,479	—	137,339	52,481	84,858	21,278	308,199	—	140,573	102.4%	51,677	98.5%	88,896	104.8%	20,627	96.9%	335,893	—	141,840	100.9%	58,108	112.4%	83,732	94.2%	21,431	103.9%

		R2年度 (R2.4月～R3.3月)						R3年度 (R3.4月～R4.3月)						R4年度 (R4.4月～R5.3月)													
		利用者		費用				利用者		費用				利用者		費用											
		年間	1便平均	運行費用	運行収入	全体負担	市負担額	年間	1便平均	運行費用	前年比	運行収入	前年比	全体負担	前年比	市負担額	前年比	年間	1便平均	運行費用	前年比	運行収入	前年比	全体負担	前年比	市負担額	前年比
ミニバス	鳥栖	3,777	3.8	5,762	1,637	4,126	3,419	3,322	3.5	6,501	112.8%	1,706	104.2%	4,795	116.2%	3,513	102.7%	3,907	4.6	6,820	104.9%	1,896	111.1%	4,924	102.7%	3,384	96.3%
	田代	5,350	5.2					4,877	5.2									5,245	5.9								
	基里	4,844	4.7	6,048	1,210	4,838	2,878	4,088	4.0	6,674	110.4%	1,185	97.9%	5,488	113.4%	3,372	117.2%	3,218	3.1	6,674	100.0%	1,129	95.3%	5,545	101.0%	3,766	111.7%
	旭	1,892	2.2					2,080	2.6									2,298	3.2								
	計	15,863	—	11,810	2,847	8,964	6,297	14,367	—	13,175	111.6%	2,891	101.5%	10,283	114.7%	6,885	109.3%	14,668	—	13,494	102.4%	3,025	104.6%	10,469	101.8%	7,150	103.8%

※ミニバス利用者については、R2年度 (R元.10～R2.9) R3年度 (R2.10～R3.9) R4年度 (R3.10～R4.9月)

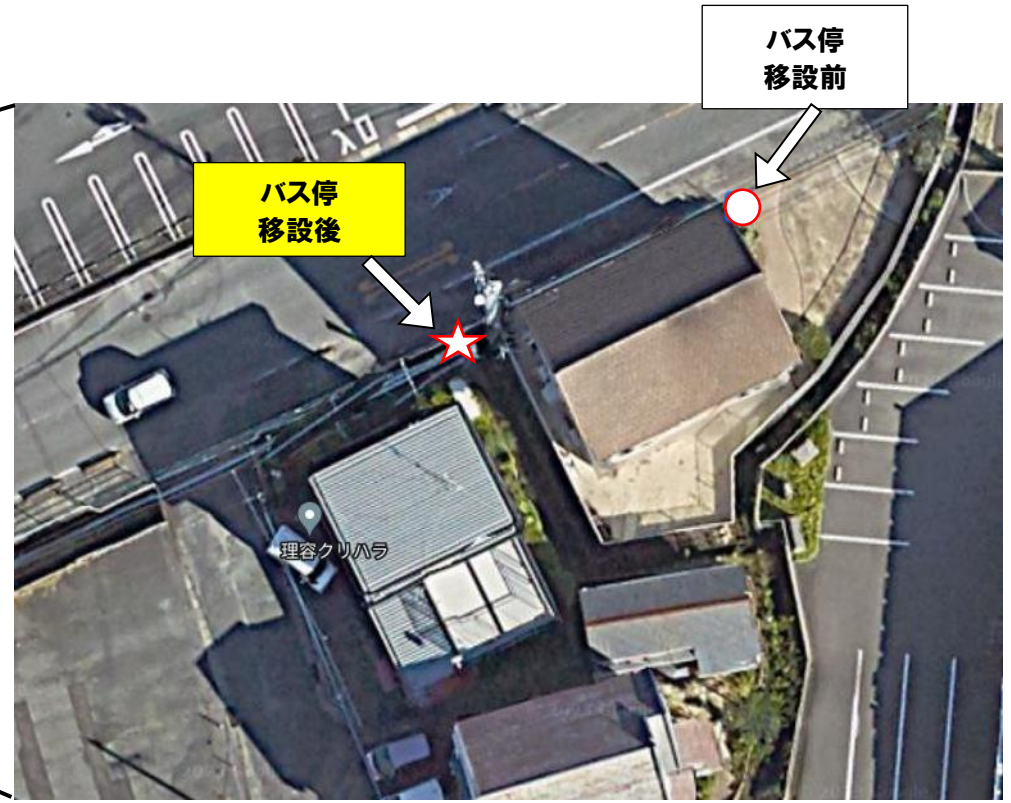
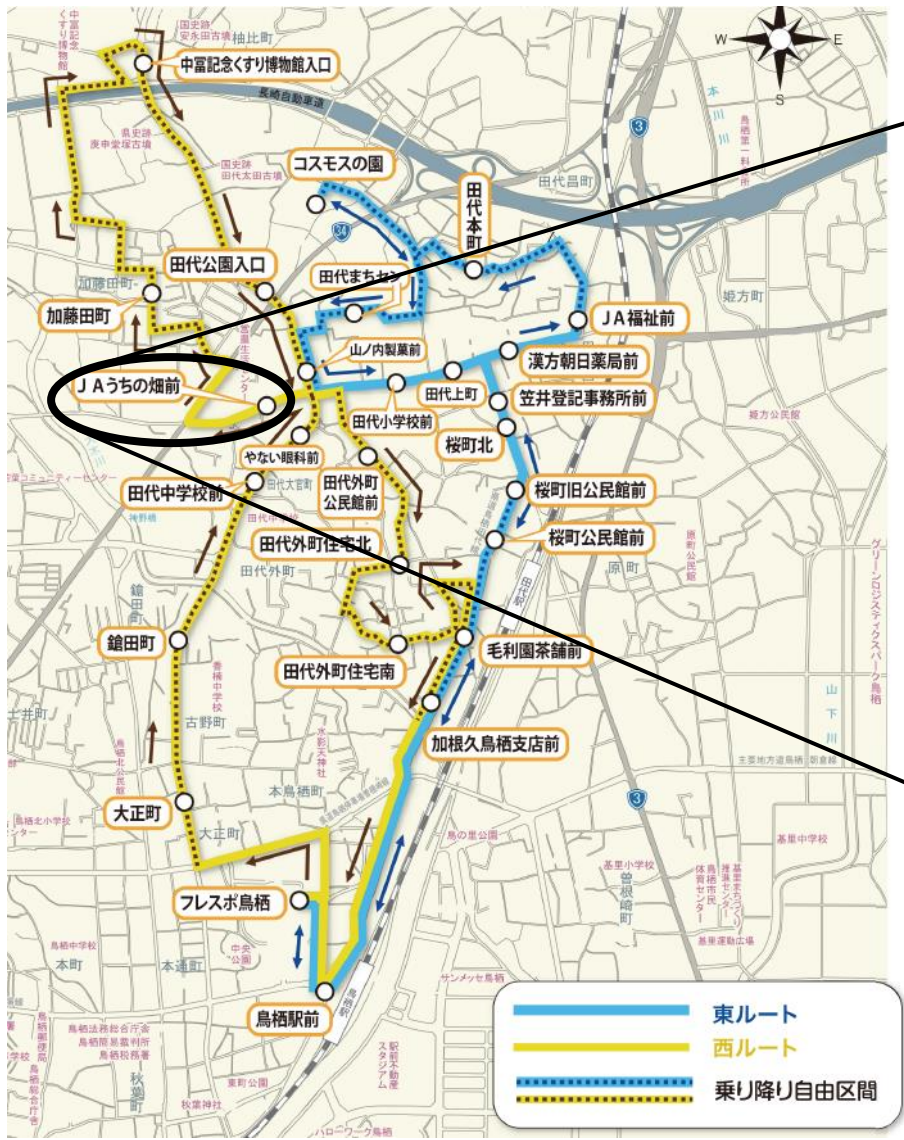
合計	437,696	—	196,010	68,590	127,421	55,494	405,836	—	201,209	102.7%	66,570	97.1%	134,638	105.7%	57,197	103.1%	437,516	—	203,201	101.0%	73,786	110.8%	129,415	96.1%	58,034	101.5%
----	---------	---	---------	--------	---------	--------	---------	---	---------	--------	--------	-------	---------	--------	--------	--------	---------	---	---------	--------	--------	--------	---------	-------	--------	--------

新型コロナウイルス感染拡大前と比較した輸送実績
 ※R2年3月から感染拡大とする

		【コロナ前】 R1 (H30.10~R1.9)	R2 (R1.10~R2.9)	R3 (R2.10~R3.9)	R4 (R3.10~R4.9)	
路線バス 市内線	河内線	輸送人員	40,488人	31,050人	25,157人	28,070人
		R1との比較		76.69%	62.13%	69.33%
	麓線	輸送人員	31,611人	25,967人	22,685人	22,946人
		R1との比較		82.15%	71.76%	72.59%
	弥生が丘線	輸送人員	46,458人	39,337人	35,428人	35,939人
		R1との比較		84.67%	76.26%	77.36%
	合計	輸送人員	118,557人	96,354人	83,270人	86,955人
		R1との比較		81.27%	70.24%	73.34%
路線バス 広域線	久留米～鳥栖線	輸送人員	173,626人	158,474人	146,953人	158,089人
		R1との比較		91.27%	84.64%	91.05%
	綾部線	輸送人員	100,593人	82,481人	79,679人	85,419人
		R1との比較		81.99%	79.21%	84.92%
	鳥栖～神埼線	輸送人員	99,730人	84,524人	81,567人	92,385人
		R1との比較		84.75%	81.79%	92.64%
	合計	輸送人員	373,949人	325,479人	308,199人	335,893人
		R1との比較		87.04%	82.42%	89.82%
ミニバス	鳥栖地区循環線	輸送人員	4,915人	3,777人	3,322人	3,907人
		R1との比較		76.85%	67.59%	79.49%
	田代地区循環線	輸送人員	6,831人	5,350人	4,877人	5,245人
		R1との比較		78.32%	71.40%	76.78%
	基里地区循環線	輸送人員	5,011人	4,844人	4,088人	3,218人
		R1との比較		96.67%	81.58%	64.22%
	旭地区循環線	輸送人員	1,740人	1,892人	2,080人	2,298人
		R1との比較		108.74%	119.54%	132.07%
合計	輸送人員	18,497人	15,863人	14,367人	14,668人	
	R1との比較		85.76%	77.67%	79.30%	

「鳥栖市ミニバス田代地区循環線 JAうちの畑前バス停」の移設について

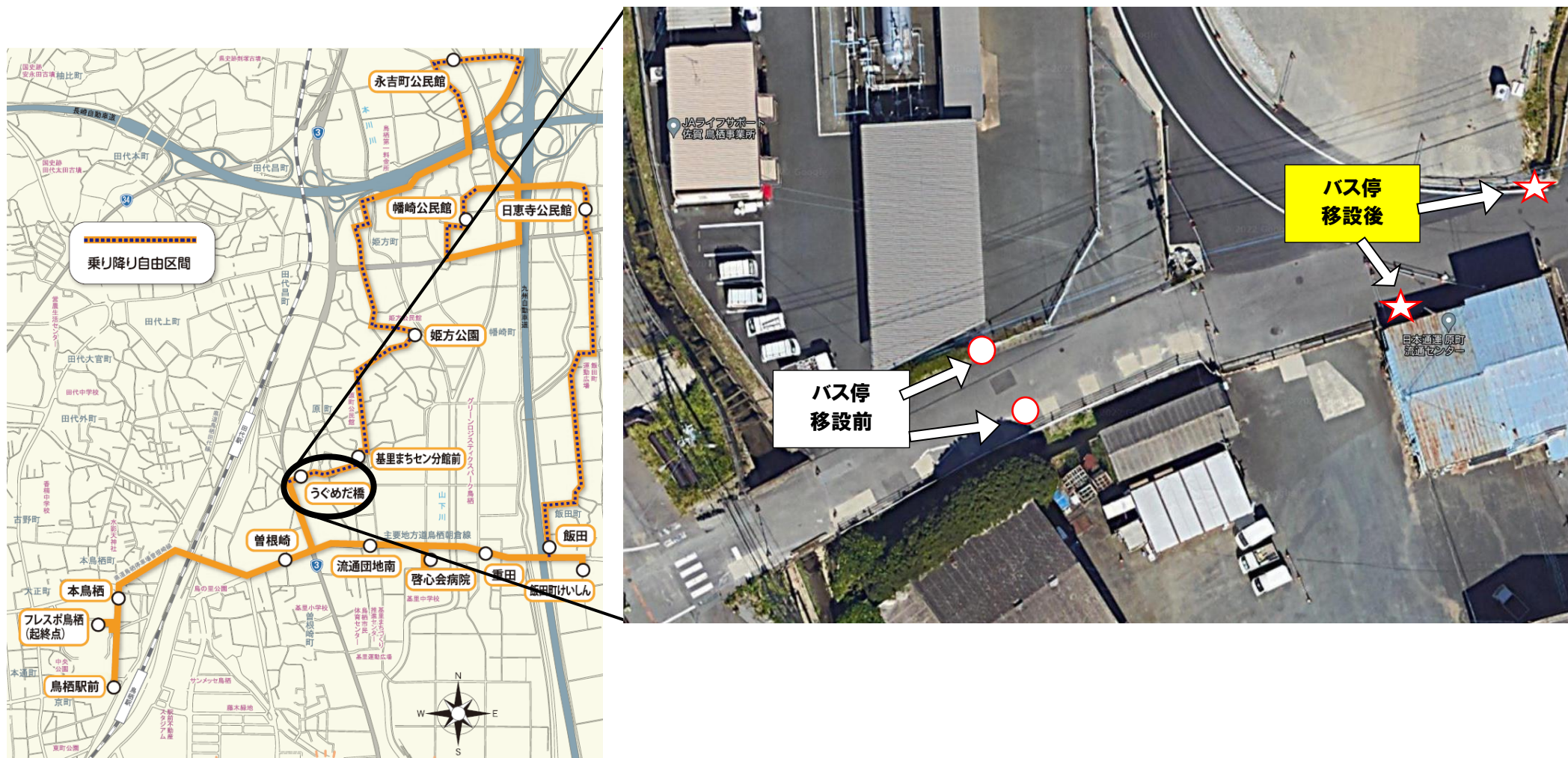
JAうちの畑前バス停を設置していた私有地が使用不可となるため、地元区長等との協議を経て、令和5年4月1日（土）より下記地図の☆箇所へ移設を行った。



「鳥栖市ミニバス基里地区循環線 うぐめだ橋バス停」の移設について

うぐめだ橋バス停付近の水路工事が行われた際、安全対策等の整理をする中で、バス停南に日通流通センターがあること、またバス停北に新たな運送会社の用地があることから、大型車両の増加が見込まれた。

このような状況であることから、バス停の安全性を確保するため地元区長等との協議を経て、令和5年4月1日（土）より下記地図の☆箇所へ移設を行った。



麓まちづくり推進センターの改修工事に伴う鳥栖市ミニバス旭地区循環線「麓まちづくり推進センター」バス停の移設及び走行ルート変更について

◇変更理由

鳥栖市ミニバス旭地区循環線「麓まちづくり推進センター」バス停について、バス停を設置している麓まちづくり推進センターにおいて改修工事が行われることにより、麓まちづくり推進センター敷地内が進入不可となるため。

◇ルート変更予定期間

令和5年7月19日(水)～ 工事終了日まで(令和6年1月末予定)

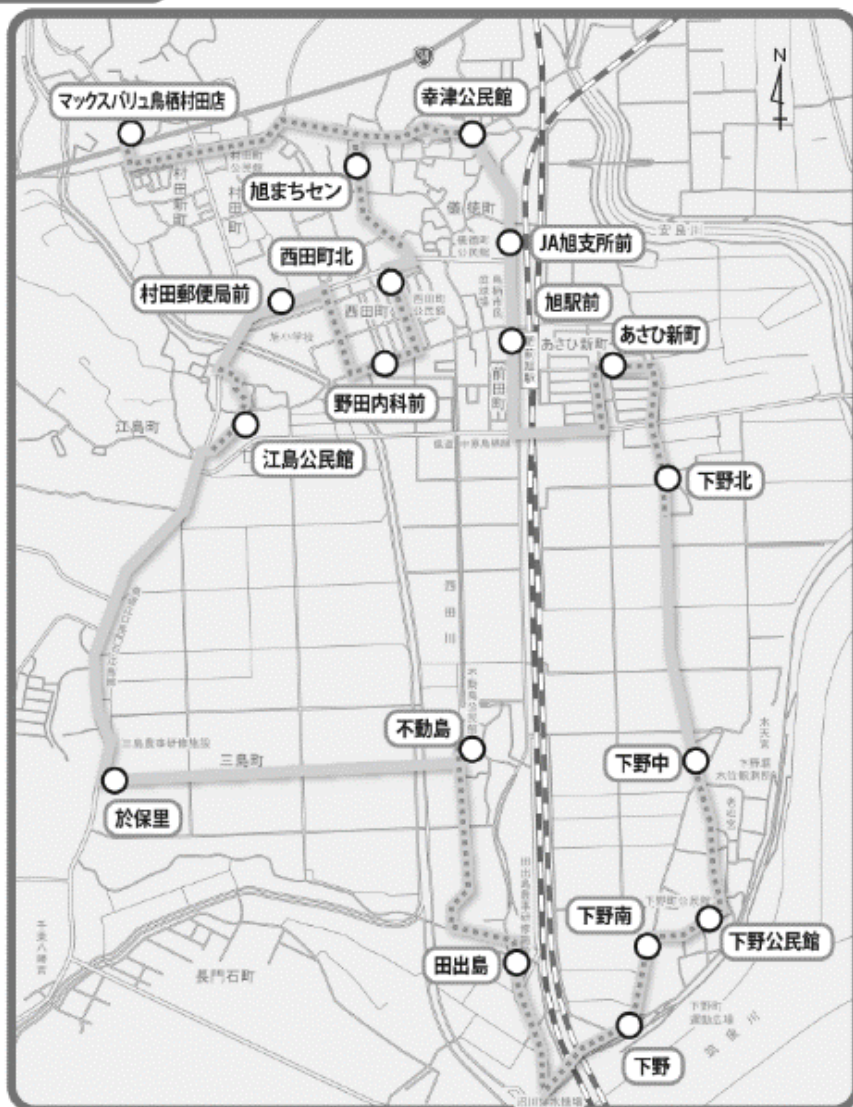
◇ルート変更図案

別紙のとおり

◇変更に係る周知

- ・ミニバス車内に文書を掲示
- ・回覧文書による周知(休止区間及び迂回ルート沿線の町区:山浦町)
- ・市ホームページに掲載

鳥栖市ミニバス旭地区循環線 路線図

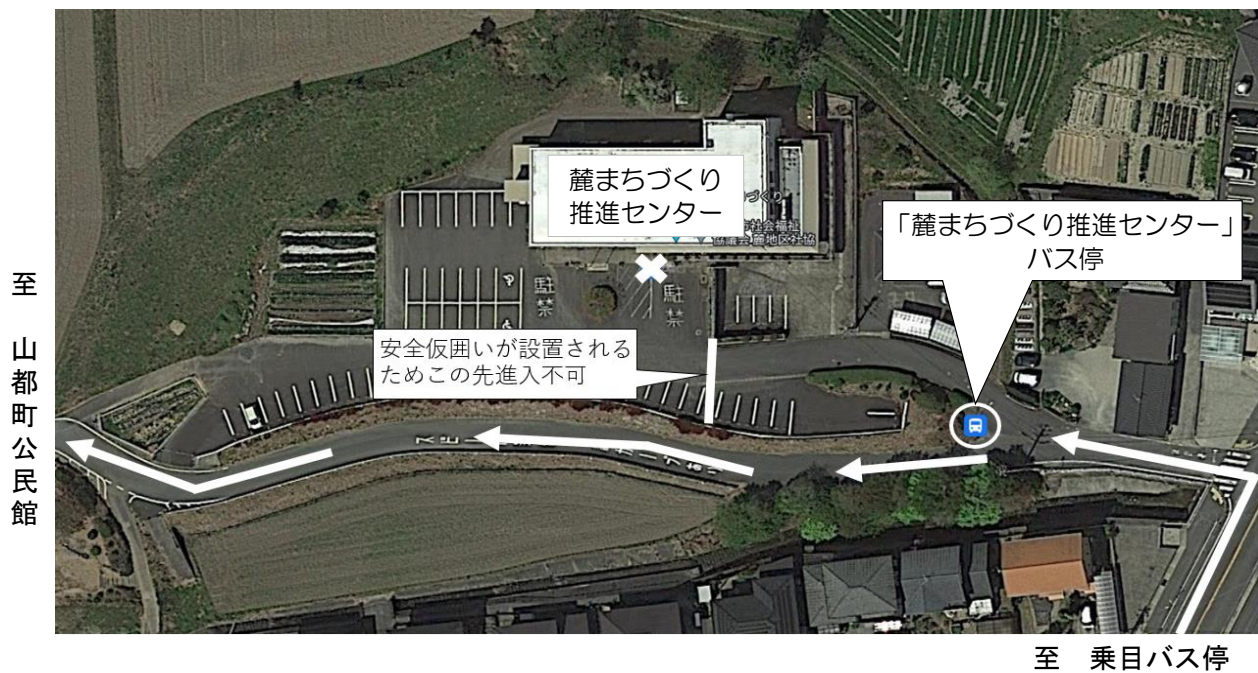


鳥栖市ミニバス旭地区循環線「麓まちづくり推進センター」バス停

●現在の走行ルート



●工事期間中の迂回走行ルート



～ 鳥栖市ミニバス運行ルート変更後の利用状況について ～

●本分析について

令和3年4月より運行ルート及びダイヤの変更を行った鳥栖地区・田代地区・旭地区循環線について、改善点や課題を探るため、利用実績について分析を行った。

●分析内容について

- ①新型コロナウイルス流行前のR2（令和元年10月～令和2年9月）と、ルート変更後のR4（令和3年10月～令和4年9月）について、バス停別乗降者数を比較し、ルート変更がどのように影響しているか分析する。
- ②ミニバス運転手へ聞き取りを行い、運転手や実際に乗っている方が感じている改善点や気になる点を分析する。

●各地区循環線の分析結果について

【鳥栖地区循環線】

ルート変更前 9:00～16:44 で7便

ルート変更後 9:00～17:19 で6便 ※南ルート→北ルートの1セットで1便

①バス停別乗降者数比較

- ・「いずみパーク前」「鳥栖まちづくり推進センター分館」について、乗車、降車ともに100人以上増加している。
- ・「宝満宮前」は乗車、降車ともに約150人減少している。R2の右回りと左回りの各便の乗車、降車の人数については、乗車は左回り、降車は右回りが多くなっている。R4は右回りしかなく、主な目的地とされるフレスポ鳥栖へ行くには遠回りとなってしまうことから利用者が減少したと推測する。

	乗車（行き）		降車（帰り）	
	右回り	左回り	右回り	左回り
R2	193	254	273	133
R4	291	—	247	—

※フレスポ鳥栖へ行くには左回りが近く、帰りは右回りが近い

②運転手聞き取り

- ・南ルートからライフガーデンに行きたいという乗客の意見あり
- ・鳥栖地区→田代地区→鳥栖地区…と曜日関係なく同じ日に交互に走ってほしいという乗客の意見あり
- ・今の2ルートになって良かったという意見と、1ルートが良かったという意見は半々

【田代地区循環線】

ルート変更前 9:00~16:42 で7便

ルート変更後 9:00~17:25 で6便 ※東ルート→西ルートの1セットで1便

①バス停別乗降者数比較

- ・新しくバス停を設置した「コスモスの園」「田代小学校前」は約100人、「加藤田町」は約300人の利用がある。
- ・「鳥栖駅前」「田代外町住宅南」の降車が200人以上減少している。「田代外町住宅南」については、R2はフレスポ鳥栖から当バス停までの所要時間は9分だったが、R4は27分となり所要時間が増えたため、フレスポ鳥栖からの帰宅手段としてのミニバス利用が減ったと推測する。

	乗車（行き）	降車（帰り）
R2	508（田代外町住宅南→フレスポ 35分）	613（フレスポ→田代外町住宅南 9分）
R4	472（田代外町住宅南→フレスポ 8分）	329（フレスポ→田代外町住宅南 27分）

②運転手聞き取り

- ・東ルートから加藤田町のダイレックスに行きたいという乗客の意見あり
- ・土曜日に若い方がアウトレットに行くために、中富記念くすり博物館周辺で降車される。スマホで検索し、ルート案内に出てきたミニバスを利用したようだった。

【旭地区循環線】

ルート変更前 8:55~17:15 で6便

ルート変更後 9:00~16:40 で5便

①バス停別乗降者数比較

- ・ルート変更時に延伸した「フレスポ鳥栖」の利用者が乗車、降車ともに200人以上の利用がある。
- ・「旭まちづくり推進センター」の降車が100人以上増えている

②運転手聞き取り

- ・フレスポに延伸したことで便数が減り、本来の旭地区が手薄になっているため、前の方が良かったという乗客の意見あり
- ・路線バスの関係もあると思うが、青葉台の中にミニバスを通したらどうか。今も数名利用者がいる。（青葉台には「ニュータウン青葉台」バス停があり、長門石・JR久留米駅方面を走行している）

【基里地区循環線】 ※ルート変更なし

9 : 00 ~ 16 : 50 で 7 便

①バス停別乗降者数比較

- ・「フレスポ鳥栖」の利用者が乗車、降車ともに 600 人以上減少している。
- ・「姫方公園」の利用者が乗車、降車ともに 300 人以上減少している。
- ・「重田」「飯田町けいしん」「飯田」の乗車が約 60~130 人減少している。

②運転手聞き取り

- ・基本的に利用者は固定客であり、年配の方のため施設に入られたり亡くなられたりすると、利用者数は大幅に減少する。飯田、姫方の減少はこれが原因と考える。(→主な目的地となるフレスポ鳥栖の利用数も減少している)
- ・マックスバリュ曾根崎を走行できれば利用が増えるのでは。

鳥栖市ミニバス乗降者数

鳥栖地区循環線

バス停名	R2 (令和元年10月～令和2年9月)			R4 令和3年10月～令和4年9月			R4-R2		
	乗車	降車	乗降客数	乗車	降車	乗降客数	乗車	降車	乗降客数
フレスポ鳥栖	1,769	1,293	3,062	1,739	1,513	3,252	-30	220	190
鳥栖駅前	75	155	230	150	219	369	75	64	139
斎藤内科前	39	105	144	71	187	258	32	82	114
つばさ鳥栖	85	125	210	26	109	135	-59	-16	-75
宝満宮前	447	406	853	291	247	538	-156	-159	-315
長福寺南	35	39	74	98	113	211	63	74	137
鳥栖いづみ園南	1	11	12	43	28	71	42	17	59
いづみパーク前	47	37	84	176	167	343	129	130	259
今泉町公民館南	163	218	381	160	164	324	-3	-54	-57
藤戸医院前	4	7	11	17	45	62	13	38	51
鳥栖まちづくり推進センター南	434	406	840	349	235	584	-85	-171	-256
セントポーリア前	19	12	31	7	56	63	-12	44	32
真木町公民館	98	129	227	78	79	157	-20	-50	-70
鳥栖まちづくり推進センター分館	103	172	275	291	307	598	188	135	323
ライフガーデン鳥栖	88	98	186	48	82	130	-40	-16	-56
森木薬師堂前	14	19	33	8	63	71	-6	44	38
いとろクリニック前	57	80	137	55	73	128	-2	-7	-9
今村病院	96	82	178	128	63	191	32	-19	13
西町郵便局前	59	140	199	34	88	122	-25	-52	-77
秋葉町	132	110	242	80	15	95	-52	-95	-147
本通町一丁目	12	133	145	33	5	38	21	-128	-107
せとしまクリニック				25	49	74	25	49	74
	3,777	3,777	7,554	3,907	3,907	7,814	130	130	260

～令和3年3月



令和3年4月～



鳥栖市ミニバス乗降者数

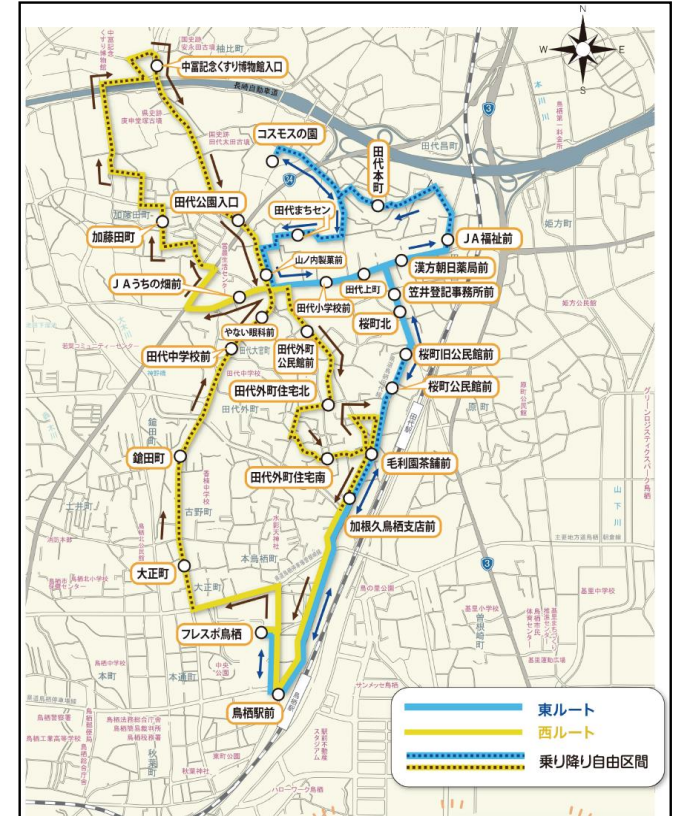
田代地区循環線

バス停名	R2 (令和元年10月～令和2年9月)			R4 (令和3年10月～令和4年9月)			R4-R2		
	乗車	降車	乗降客数	乗車	降車	乗降客数	乗車	降車	乗降客数
フレスポ鳥栖	2,481	1,898	4,379	2,321	2,166	4,487	-160	268	108
鳥栖駅前	93	635	728	118	406	524	25	-229	-204
加根久鳥栖支店前	60	41	101	62	44	106	2	3	5
六六軒前	55	183	238				-55	-183	-238
石橋整形外科前	49	169	218				-49	-169	-218
田代外町住宅南	508	613	1,121	472	329	801	-36	-284	-320
田代外町住宅北	50	154	204	93	115	208	43	-39	4
田代外町公民館前	208	179	387	101	33	134	-107	-146	-253
山ノ内製菓前	83	143	226	74	90	164	-9	-53	-62
田代公園入口	71	103	174	24	42	66	-47	-61	-108
中富記念くすり博物館前 ※R3.4～「中富」博物館入口	171	239	410	100	149	249	-71	-90	-161
田代まちづくり推進センター	59	63	122	151	148	299	92	85	177
田代上町	83	81	164	114	23	137	31	-58	-27
八坂神社	25	33	58				-25	-33	-58
漢方朝日薬局前	195	130	325	55	62	117	-140	-68	-208
JA福祉前	484	348	832	433	275	708	-51	-73	-124
田代本町	78	92	170	121	148	269	43	56	99
笠井登記事務所前	110	114	224	98	108	206	-12	-6	-18
桜町北	37	23	60	13	35	48	-24	12	-12
桜町旧公民館前	64	19	83	15	27	42	-49	8	-41
桜町公民館前	153	63	216	98	229	327	-55	166	111
毛利園茶舗前	233	27	260	126	34	160	-107	7	-100
コスモスの園				123	134	257	123	134	257
田代小学校前				107	78	185	107	78	185
大正町				9	7	16	9	7	16
鎗田町				7	48	55	7	48	55
田代中学校前				19	77	96	19	77	96
やない眼科前				43	39	82	43	39	82
JAうちの畑前				12	82	94	12	82	94
加藤田町				336	317	653	336	317	653
	5,350	5,350	10,700	5,245	5,245	10,490	-105	-105	-210

～令和3年3月



令和3年4月～



鳥栖市ミニバス乗降者数

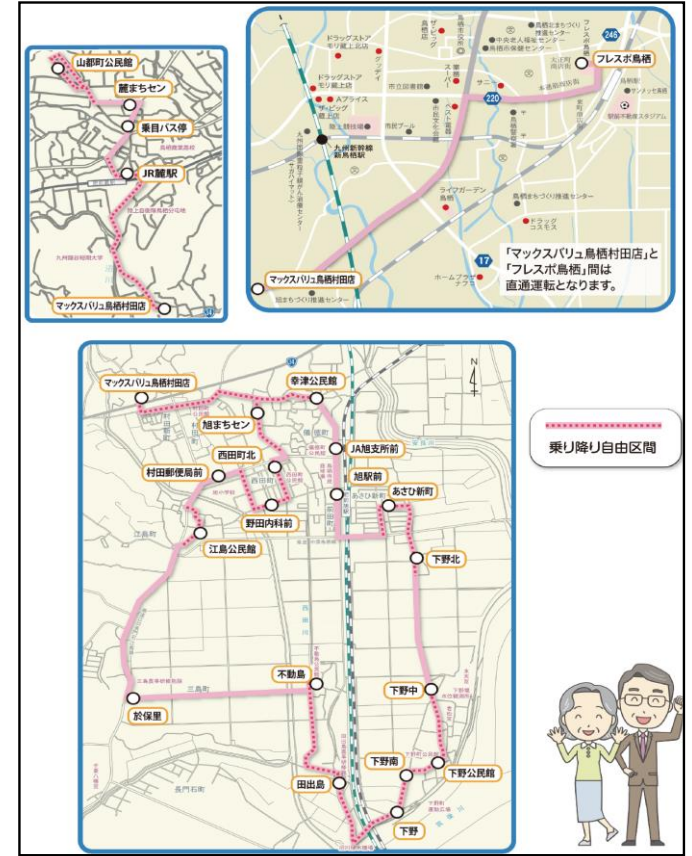
旭地区循環線

バス停名	R2 令和元年10月～令和2年9月			R4 令和3年10月～令和4年9月			R4-R2		
	乗車	降車	乗降客数	乗車	降車	乗降客数	乗車	降車	乗降客数
旭まちづくり推進センター	80	30	110	95	144	239	15	114	129
西田町北	145	161	306	104	126	230	-41	-35	-76
野田内科前	63	59	122	117	142	259	54	83	137
村田郵便局前	40	13	53	27	18	45	-13	5	-8
江島公民館	1	2	3	2	0	2	1	-2	-1
於保里	33	63	96	33	19	52	0	-44	-44
不動島	68	54	122	118	114	232	50	60	110
田出島	3	3	6	0	0	0	-3	-3	-6
下野	0	1	1	1	0	1	1	-1	0
下野南	4	4	8	3	7	10	-1	3	2
下野公民館	192	219	411	126	140	266	-66	-79	-145
下野中	0	3	3	16	12	28	16	9	25
下野北	4	3	7	3	3	6	-1	0	-1
あさひ新町南 ※R3.4～「あさひ新町」	3	4	7	11	20	31	8	16	24
旭駅前	109	102	211	39	44	83	-70	-58	-128
JA旭支所前	7	9	16	8	14	22	1	5	6
幸津公民館	98	173	271	160	163	323	62	-10	52
JR麓駅	4	12	16	0	8	8	-4	-4	-8
乗目バス停	1	7	8	3	5	8	2	-2	0
麓まちづくり推進センター	21	16	37	4	9	13	-17	-7	-24
山都町公民館	116	112	228	177	172	349	61	60	121
マックスバリュ鳥栖村田店	900	842	1,742	826	763	1,589	-74	-79	-153
フレスポ鳥栖				285	235	520	285	235	520
	1,892	1,892	3,784	2,158	2,158	4,316	266	266	532

～令和3年3月



令和3年4月～



鳥栖市ミニバス乗降者数

基里地区循環線

バス停名	R2 令和元年10月～令和2年9月			R4 令和3年10月～令和4年9月			R4-R2		
	乗車	降車	乗降客数	乗車	降車	乗降客数	乗車	降車	乗降客数
鳥栖駅前	22	310	332	7	148	155	-15	-162	-177
フレスポ鳥栖	2,289	2,036	4,325	1,592	1,378	2,970	-697	-658	-1,355
本鳥栖	15	99	114	13	41	54	-2	-58	-60
曾根崎	7	26	33	10	19	29	3	-7	-4
流通団地南	21	5	26	0	4	4	-21	-1	-22
啓心会病院	82	29	111	53	15	68	-29	-14	-43
重田	139	81	220	5	1	6	-134	-80	-214
飯田町けいしん	142	149	291	76	72	148	-66	-77	-143
飯田	149	127	276	90	83	173	-59	-44	-103
日恵寺公民館	27	44	71	27	27	54	0	-17	-17
幡崎公民館	207	218	425	178	176	354	-29	-42	-71
永吉公民館	9	12	21	54	44	98	45	32	77
姫方公園	1,320	1,228	2,548	845	847	1,692	-475	-381	-856
基里推進センター分館前	317	370	687	209	307	516	-108	-63	-171
うぐめだ橋	98	110	208	59	56	115	-39	-54	-93
	4,844	4,844	9,688	3,218	3,218	6,436	-1,626	-1,626	-3,252



～鳥栖市地域公共交通計画の策定について～

◇背景

現計画である『鳥栖市地域公共交通網形成計画』については、令和 2 年 3 月に策定され、計画期間は令和 2 年 4 月から令和 7 年 3 月の 5 年間となっている。

この間に「地域公共交通の活性化及び再生に関する法律」の改正が令和 2 年 11 月 27 日に施行され、従来の「地域公共交通網形成計画」に代わる新たな法定計画として「地域公共交通計画」の作成が努力義務として規定された。

◇計画制度と補助制度の連動化について

改正法の施行に伴い、地域公共交通計画の作成が地域公共交通確保維持事業による補助を受けるための要件として定められることとなった。これまでの補助制度では、「生活交通確保維持改善計画（地域内フィーダー系統確保維持計画）」に記載することで認定を受けていたが、今後は「地域公共交通計画」に記載することで認定を受けることになる。

◇地域内フィーダー系統確保維持費国庫補助金の補助対象者について

上記補助金の補助対象者について、令和 6 年事業年度までは「市町村法定協議会」又は「乗合事業者」等となっていたが、令和 7 年事業年度より「市町村法定協議会」のみとなることから、鳥栖市地域公共交通会議において財務規程の制定が必要となる。次回交通会議にて、交通会議設置要綱の改正等について議案を諮る予定。

◇網形成計画との違い

「網形成計画」の計画の対象

○バス路線等の専ら公共交通のネットワークの確保・充実（主に路線の再編や新規整備）を対象とする

「地域公共交通計画」の計画の対象

○ネットワークの確保・充実に加え、ダイヤや運賃等の面からもサービスを総合的に捉え改善や充実に取り組む

○既存の交通手段の活用を基本に、より効率的かつ持続可能な運行形態や、交通機関の活用の可能性を幅広く検討・実施する

◇計画期間 5 年間

◇計画策定期期 令和6年度

国庫補助である『地域公共交通調査事業（計画策定事業）』を活用予定。コンサル業者へ、実証調査等を含む計画策定業務委託。

○補助率：1/2（500万円上限）

○補助対象事業者：地域公共交通活性化再生法に基づく協議会
（鳥栖市地域公共交通会議）

○委託内容

①公共交通の実証調査、②利用実態・ニーズの把握調査、③公共交通に関する課題整理、④将来構想の立案、⑤地域公共交通計画の作成 等

◇協議会開催回数 4回（予定）

◇計画策定スケジュール（案）

時期	内容
令和5年6月、 令和6年1月	○地域公共交通会議開催 ・地域公共交通計画移行への報告
令和6年5月	○計画策定業務委託 ※プロポーザル方式
令和6年6月	○地域公共交通会議開催 ・計画策定スケジュール
令和6年 7月～9月	○アンケート調査、乗降調査、地元・団体等の聞き取り
令和6年 9月～12月	○地域公共交通会議開催（2回程度） ・計画案の検討
令和7年1月	○パブリックコメントの実施
令和7年2月	○地域公共交通会議開催 ・計画最終案の検討
令和7年3月	○地域公共交通計画策定