

「第24回鳥栖市地域公共交通会議」

「第24回鳥栖市地域公共交通活性化協議会」合同会議 次第

日時：平成28年12月21日（水） 15時～

会場：鳥栖市役所 3階大会議室

1 開 会

2 議 題

議案第1号 平成28年度 地域公共交通確保維持改善事業に関する事業評価について（案）

議案第2号 平成28年度 地域公共交通確保維持改善事業・事業評価

（生活交通確保維持改善計画に基づく事業）について（案）

議案第3号 鳥栖市ミニバス（鳥栖地区・田代地区）循環線の運行事業者の決定について（案）

3 報 告

・路線バス及び鳥栖市ミニバスの利用状況について

資料1

4 その他

5 閉 会

平成28年度鳥栖市地域公共交通会議・鳥栖市地域公共交通活性化協議会委員名簿

委員構成区分	所属・役職	氏名
学識経験者	NPO法人タウンコンパス 理事長 (元 福岡大学教授)	井上 信昭
	久留米大学経済学部 教授	伊佐 淳
鳥栖市	市長	橋本 康志
事業者(バス事業)	西鉄バス佐賀(株) 代表取締役社長	東 欣哉
事業者(タクシー事業)	(株)鳥栖構内タクシー 主任	柳 裕一郎
	久留米西鉄タクシー(株) 代表取締役社長	浅倉 武巳
事業者団体	一般社団法人佐賀県バス・タクシー協会 専務理事	江上 康男
住民・利用者等	鳥栖市区長連合会 副会長	中村 圭一
	NPO法人子供と文化のネットワークぽっぽわーんど 理事長	藤 知映
	鳥栖商工会議所 女性会副会長	江頭 照江
	鳥栖市老人クラブ連合会 北区女性部長	大島 清子
	鳥栖市地域婦人連絡協議会 会長	今村 悦子
	鳥栖市社会福祉協議会 会長	小石 正明
運転手	西鉄バス佐賀(株)鳥栖支社 運転士	野崎 真悟
道路管理者	国土交通省佐賀国道事務所鳥栖維持出張所 所長	栗田 耕一郎
	佐賀県 東部土木事務所 所長	杉野 朗
	鳥栖市 産業経済部 部長	白水 隆弘
公安委員会	鳥栖警察署 交通課 課長	福田 公彦
佐賀県	佐賀県 新幹線・地域交通課 身近な移動手段確保推進室長	旗生 康之
地方運輸局長	国土交通省九州運輸局佐賀運輸支局 支局長	橋本 佐登志

鳥栖市地域公共交通会議
鳥栖市地域公共交通活性化協議会
合同会議 座席表

議長席 久留米大学経済学部教授
伊佐 淳 委員



傍
聴
席

NPO法人タウン・コンパス理事長
井上 信昭 委員

鳥栖市長
橋本 康志 委員

西鉄バス佐賀(株)
代表取締役社長
東 欣哉 委員
代理:原口氏
随行:江口氏

西鉄バス佐賀(株)鳥栖支社
野崎 真悟 委員

(株)鳥栖構内タクシー
主任
柳 裕一郎 委員

久留米西鉄タクシー(株)
代表取締役社長
浅倉 武巳 委員

佐賀県 新幹線・地域交通課
身近な移動手段確保推進室長
旗生 康之 委員
随行:長屋氏

鳥栖市社会福祉協議会会長
小石 正明 委員

鳥栖市老人クラブ連合会北地区女性部長
大島 清子 委員

NPO法人子供と文化のネットワーク
ぽっぽわーんど 理事長
藤 知映 委員

鳥栖商工会議所女性会副会長
江頭 照江 委員

鳥栖市区長連合会 副会長
中村 圭一 委員

佐賀東部土木事務所長
杉野 朗 委員
代理:毛利氏

鳥栖市産業経済部長
白水 隆弘 委員
代理:産業経済部次長
佐藤 道夫 氏

事務局

鳥栖警察署交通課長
福田 公彦 委員
代理:古賀氏

国土交通省九州運輸局
佐賀運輸支局長
橋本 佐登志 委員
代理

永松氏
随行
田中氏

入口

平成28年度 地域公共交通確保維持改善事業に関する事業評価について（案）

1. 全体の評価	
1-1 評価の基本的な考え方1
1-2 全体計画の評価2~4
1-3 全体の評価結果（まとめ）5
2. 各路線の評価・課題把握	
2-1 路線バス（市内線）の評価 6~9
2-2 鳥栖市ミニバスの評価 10~14

※広域線（鳥栖～久留米、綾部線、鳥栖～神埼線）については、地域間幹線系統確保維持事業として県が事務局的協議会で事業評価が実施されます。

1-1 評価の基本的な考え方

- 評価の視点は「利用者数の状況」「財政負担の状況」「交通空白エリアの減少」とする。
- 評価の期間は、平成27年10月～平成28年9月とする。

鳥栖市地域公共交通総合連携計画の目標

目標①	現在の公共交通利用者の移動確保を図るとともに、高齢者等の日常生活に必要な公共交通の確保を目指す
目標②	市内線の運行形態の効率化を通じてバスの利便性向上を図るとともに、利用促進を通じ収益増加を目指す
目標③	既存交通資源の活用を通じて、投資効果の向上を目指す
目標④	新たな交通資源の投入等により、市内の交通空白地域の解消を目指す



評価の対象（計画事業で実施）

対象①	市内線：河内線、麓線、弥生が丘循環線
対象②	鳥栖市ミニバス：鳥栖地区、田代地区、基里地区、旭地区

評価結果等を整理

評価結果	○…事業が計画の目標等を達成した △…事業が計画の目標等と同水準（対目標等0.9以内） ×…事業が計画の目標等を達成できなかった
-------------	--

評価の視点

視点①	利用者数の状況
視点②	財政負担の状況
視点③	交通空白エリアの減少

図1 評価の基本的な考え方

1-2 計画全体の評価

1-2-1 市内線全体の評価

○市内線全体の利用者数は、H28で109,868人となり、目標値102,675人をクリアしている。(目標値と比較し、7,193人上回っている)

○財政負担額についても、885千円の減額となり、対前年度比3%の減少となっている。

1) 利用者数の評価

市内線全体

年度	評価期間	利用者数		評価	備考
		目標値	実績		
H27年度	(H26年10月~H27年9月)	-	108,166人	-	-
H28年度	(H27年10月~H28年9月)	102,675人	109,868人	○	対目標値比 1.07
対前年度比(H28/H27)		1.02			

※1：H27年度：実績値、H28年度：実績値

※2：目標値は、平成29年度鳥栖市生活交通確保維持改善計画の目標値

2) 財政負担の評価

市内線全体

年度	評価期間	財政負担	評価	備考
H27年度	(H26年10月~H27年9月)	26,998千円	-	
H28年度	(H27年10月~H28年9月)	26,113千円	○	
対前年度比(H28/H27)		0.97		

※1：H27年度：実績額、H28年度：決算見込み額

1-2-2 鳥栖市ミニバス全体の評価

○鳥栖市ミニバス全体の利用者数は、H28で19,988人となっており、目標値19,266人を上回っている。

目標値である19,266人と比較し722人増加し、対前年度比較でも1,399人増加している。

○H27財政負担額は、前年度比25%増額(830千円)となっている。この要因としては、国庫補助額がH26と比較し、1,174千円減額となっている。

1) 利用者数の評価

年度	評価期間	利用者数		評価	備考
		目標値	実績		
H27年度	(H26年10月~H27年9月)	-	18,589人	-	-
H28年度	(H27年10月~H28年9月)	19,266人	19,988人	○	対目標値比 1.04
対前年度比(H28/H27)		1.08			

※1：H27年度：実績値、H28年度：実績値

※2：目標値は、平成29年度鳥栖市生活交通確保維持改善計画の目標値

2) 財政負担の評価

年度	評価期間	財政負担	評価	備考
H26年度	(H26年4月~H27年3月)	3,322千円	-	
H27年度	(H27年4月~H28年3月)	4,152千円	△	国庫補助額が前年度と比較し△1,174千円と なっているため財政負担額が増加している。
対前年度比(H27/H26)		1.25		

※1：H26年度：実績額、H27年度：実績額

※2：財政負担の評価期間は、市の予算ベースH27年度分(H27年4月~H28年3月)としている。

1-2-3 交通空白エリアの減少状況の評価

○交通空白地域として残っていた「山都町エリア」については、平成28年10月より鳥栖市ミニバス旭地区循環線を延伸することと解消を行った。このことにより、平成21年度策定した『鳥栖市地域公共交通総合連携計画』で定めた交通空白地域はすべて解消が図られた。

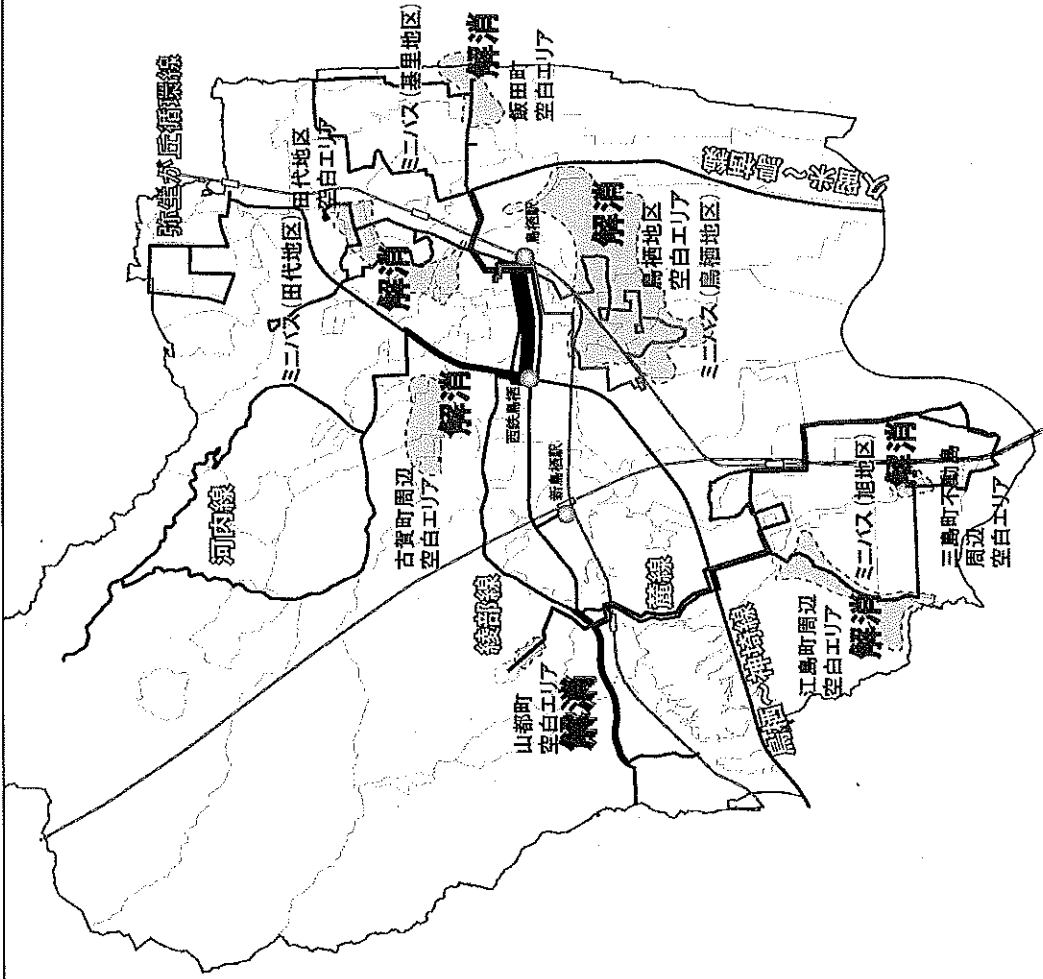


図2 市内の交通空白地域の状況

1-3 全体の評価結果（まとめ）

- 市内線、鳥栖市ミニバス全体の利用者数は、H28で129,856人となっており、目標値121,941人を上回っている。
- 市内線及びミニバス合計の財政負担額（見込み）は、対前年度比0.99となっている。
- 交通空白エリア解消数は、最後のエリアである山都町エリアが解消に至り、交通空白地域の解消が図られた。

評価の視点	評価指標	目標値・ 前年度値	実績値	対目標値比・ 対前年度比	評価	備考
市内線利用者数	利用者数	102,675人	109,868人	1.07	○	
ミニバス利用者数	利用者数	19,266人	19,988人	1.04	○	
市内線+ミニバスの利用者数	利用者数	121,941人	129,856人	1.06	○	
市内線の財政負担額	財政負担額	26,988千円	26,113千円	0.97	○	
ミニバスの財政負担額	財政負担額	3,322千円	4,152千円	1.25	△	
市内線+ミニバスの財政負担	財政負担額	30,310千円	30,265千円	0.99	○	
交通空白エリアの減少	解消する交通空白エリア数	—	1	6/7⇒7/7	○	
総合評価					○	

2-1 路線バス（市内線）の評価・課題及び今後の方向性

2-1-1 河内線の評価

OH28の利用者数は、38,378人で、目標値の36,568人を上回っている。

また、H27実績と比較しても237人増加している。

O1便当たりの利用者数についても、5.2人から5.3人に増加している。

OH28の財政負担額は、9,544千円で、H27実績と比較し139千円増加している。

①利用者数の評価

年度	評価期間	利用者数			評価結果	備考
		目標値	実績	1便当たり		
H27年度	(H26年10月~H27年9月)	-	38,141人	5.2人	-	
H28年度	(H27年10月~H28年9月)	36,568人	38,378人	5.3人	○	対目標値比 1.05
対前年度比(H28/H27)			1.01	1.02		

②財政負担の評価

H27年度	(H26年10月~H27年9月)	9,405千円	-
H28年度	(H27年10月~H28年9月)	9,544千円	△
対前年度比(H28/H27)		1.01	

③総合評価

総合評価	○
------	---

※1：H27年度：実績額、H28年度：決算見込み額

※2：目標値は、平成29年度鳥栖市生活交通確保維持改善計画の目標値

2-1-2 麓線の評価

○H28の利用者数は、29,994人で、目標値の28,326人を上回っている。
 しかし、H27実績と比較すると258人減少している。
 ○1便当たりの利用者数については、4.1人で昨年度と変わっていない。
 ○H28の財政負担額は、10,810千円で、昨年度と同額である。

①利用者数の評価

年度	評価期間	利用者数			評価結果	備考
		目標値	実績	1便当たり		
H27年度	(H26年10月~H27年9月)	-	30,252人	4.1人	-	-
H28年度	(H27年10月~H28年9月)	28,326人	29,994人	4.1人	○	対目標値比 1.06
対前年度比(H28/H27)			0.99	1.00		

②財政負担の評価

H27年度	(H26年10月~H27年9月)	10,810千円	-	-
H28年度	(H27年10月~H28年9月)	10,810千円	○	
対前年度比(H28/H27)		1.00		

③総合評価

総合評価			○
------	--	--	---

※1：H27年度：実績額、H28年度：決算見込み額

※2：目標値は、平成29年度鳥栖市生活交通確保維持改善計画の目標値

2-1-3 弥生が丘循環線の評価

○H28の利用者数は、41,496人で、目標値の37,781人を上回っている。

また、H27実績と比較しても1,723人増加している。

○1便当たりの利用者数についても、5.4人から5.7人に増加している。

○H28の財政負担額は、5,759千円で、H27実績と比較し1,024千円の減額となっている。

この要因については、前年度と比較し、国庫補助額が1,012千円の増額となったためである。

①利用者数の評価

年度	評価期間	利用者数			評価結果	備考
		目標値	実績	1便当たり		
H27年度	(H26年10月~H27年9月)	-	39,773人	5.4人	-	-
H28年度	(H27年10月~H28年9月)	37,781人	41,496人	5.7人	○	対目標値比 1.10
対前年度比(H28/H27)			1.04	1.06		

②財政負担の評価

H27年度	(H26年10月~H27年9月)	6,783千円			
H28年度	(H27年10月~H28年9月)	5,759千円		○	前年度と比較し、国庫補助額が1,012千円増額
対前年度比(H28/H27)		0.85			

③総合評価

総合評価			○
------	--	--	---

※1：H27年度：実績額、H28年度：決算見込み額

※2：目標値は、平成29年度鳥栖市生活交通確保維持改善計画の目標値

2-1-4 市内線の今後の方向性

(1) 今年度の主な取り組み

OH28年9月に開催した『バスの日イベント in 鳥栖』の中で夜行高速バスはかた号の試乗会、市内線の無料乗車などを実施し、市内線のPRを行った。

○バスマップの配布や公共交通ニュースを発行することにより、沿線住民等への運行の基礎的な情報の提供（ルート及びダイヤなど）周知を行うことで、利用促進に努めた。

(2) 事業の現状及び今後の方向性

【全体】

○今後も引き続き利用促進に向けた、沿線住民等への運行の基礎的な情報の提供（ルート及びダイヤなど）行っていく必要がある。

○市内線では、全路線、利用者数が増加していることから、今後も推移を見守る。

ただし、麓線については、昨年度から増加傾向であるが、市負担額も他の路線と比較し大きいため、運行事業者と連携し、増加要因の分析等を行い更なる利用促進に努める。

【各路線】

〔河内線〕現在のルート及びダイヤにおいて、利用者数は増加傾向。

〔麓線〕昨年度から利用者は増加傾向である。前々年度まで減少傾向であったことから、運行事業者と連携し、増加要因の分析等を行い更なる利用促進に努める。

〔弥生が丘循環線〕

現在のルート及びダイヤにおいて、利用者数は増加傾向。

2-2 鳥栖市ミニバスの評価・課題及び今後の方向性
 2-2-1 鳥栖地区循環線の評価

○H28の利用者数は、5,131人で、目標値の5,996人を下回っている。(865人減)
 また、H27実績と比較しても243人減少している。
 ○H27の財政負担額は、1,328千円で、H26と比較し、48%増加している。
 ○1便当たりの財政負担額についても、438円増加している。
 ○利用者減少の要因は、週に数回利用いただくリピーターの減少によるもの。

①利用者数の評価

年度	評価期間	利用者数			評価	備考
		目標値	実績	1便当たり		
H27年度	(H26年10月~H27年9月)	-	5,374人	5.4人	-	-
H28年度	(H27年10月~H28年9月)	5,996人	5,131人	5.1人	×	対目標値比 0.86
対前年度比 (H28/H27)			0.95	0.94		

②財政負担の評価

H26年度	(H26年4月~H27年3月)	899千円	898円	-	
H27年度	(H27年4月~H28年3月)	1,328千円	1,336円	×	国庫補助△233千円
対前年度比 (H27/H26)		1.48			

③総合評価

総合評価	×
------	---

※1：H26年度：実績額、H27年度：実績額

※2：目標値は、平成29年度鳥栖市生活交通確保維持改善計画の目標値

2-2-2 田代地区循環線の評価

- H28の利用者数は、6,701人で、目標値の7,213人を下回り、H27実績と比較し85人減少している。
- 1便当たりの利用者数についても、6.6人から6.5人に減少している。
- H27の財政負担額は、1,070千円で、H26と比較し、31%増加している。
- 1便当たりの財政負担額についても、242円増額している。
- 利用者減少の要因は、週に数回利用いただくリピーターの減少によるもの。

①利用者数の評価

年度	評価期間	利用者数		評価	備考
		目標値	実績 1便当たり		
H27年度	(H26年10月~H27年9月)	-	6,786人	-	-
H28年度	(H27年10月~H28年9月)	7,213人	6,701人	△	対目標値比 0.93
対前年度比(H28/H27)			0.99		

②財政負担の評価

H26年度	(H26年4月~H27年3月)	815千円	791円	-	
H27年度	(H27年4月~H28年3月)	1,070千円	1,033円	×	国庫補助△122千円
対前年度比(H27/H26)			1.31		

③総合評価

総合評価				△	
------	--	--	--	---	--

※1：H26年度：実績額、H27年度：実績額

※2：目標値は、平成29年度鳥栖市生活交通確保維持改善計画の目標値

2-2-3 基里地区循環線の評価

- H28の利用者数は、6,070人で、目標値の4,967人を上回り、H27実績と比較し755人増加している。
- 1便当たりの利用者数についても、5.2人から5.9人に増加している。
- H27の財政負担額は、747千円で、H26と比較し16%減少している。
- 1便当たりの財政負担額についても、136円減額している。

①利用者数の評価

年度	評価期間	利用者数			評価	備考
		目標値	実績	1便当たり		
H27年度	(H26年10月~H27年9月)	-	5,315人	5.2人	-	-
H28年度	(H27年10月~H28年9月)	4,967人	6,070人	5.9人	○	対目標値比 1.22
対前年度比(H28/H27)			1.14	1.13		

②財政負担の評価

H26年度	(H26年4月~H27年3月)	892千円	867円	-	
H27年度	(H27年4月~H28年3月)	747千円	731円	○	国庫補助△265千円
対前年度比(H27/H26)		0.84			

③総合評価

総合評価		○
------	--	---

※1：H26年度：実績額、H27年度：実績額

※2：目標値は、平成29年度鳥栖市生活交通確保維持改善計画の目標値

2-2-4 旭地区循環線の評価

- H28の利用者数は、2,086人で、目標値の1,090人を上回り、H27実績と比較し972人増加している。
- 1便当たりの利用者数についても、1.2人から2.4人に増加している。
- H27の財政負担額は、1,002千円で、H26と比較し87%増加している。
- 1便当たりの財政負担額についても、280円増額している。

①利用者数の評価

年度	評価期間	利用者数		評価	備考
		目標値	実績 1便当たり		
H27年度	(H26年10月~H27年9月)	—	1,114人 1.2人	-	-
H28年度	(H27年10月~H28年9月)	1,090人	2,086人 2.4人	○	対目標値比 1.91
対前年度比(H28/H27)			1.87 2.00		

②財政負担の評価

H26年度	(H26年4月~H27年3月)	716千円	714円	-	
H27年度	(H27年4月~H28年3月)	1,002千円	994円	×	国庫補助△554千円
対前年度比(H27/H26)		1.40			

③総合評価

総合評価		○
------	--	---

※1：H26年度：実績額、H27年度：実績額

※2：目標値は、平成29年度鳥栖市生活交通確保維持改善計画の目標値

2-2-5 ミニバスの今後の方向性

(1) 今年度の主な取り組み

【全体】

○H28年9月に開催した『バスの日イベント in 鳥栖』の中で全地区無料運行など、ミニバスのPRを行った。
○バスマップの配布や公共交通ニュースを発行することにより、沿線住民等への運行の基礎的な情報の提供（ルート及びダイヤなど）周知を行うことで、利用促進に努めた。

【旭地区】

○平成28年10月3日より、山都町延伸を行い交通空白地域の解消を図った。
利用者については、10月：21人、11月：17人（延べ数）の利用があった。

(2) 事業の今後の主な課題及び方向性

【全体】

○今後も引き続き利用促進に向けた、沿線住民等への運行の基礎的な情報の提供（ルート及びダイヤなど）行っていく必要がある。
○ミニバスの今後については、鳥栖・田代地区が減少しているが、鳥栖地区は、H27.10よりライフガーデン鳥栖への延伸を行っており、田代地区についても、利用者数は他地区と比較しても依然高いため利用者の推移を注視したい。
また、基里・旭地区は利用者数が増加しているため、推移を見守ることとしたい。ただし、下記、個別案件について改善の検討を行う。

【各路線】

〔基里〕田代地区の永吉町について、地区から要望等も行われているため、改善の検討を行う。

基里循環線は、利用者の増加傾向であるため、便数の維持を前提に、運行事業者・利用者・地域と十分協議を行い検討する。

地域公共交通確保維持改善事業・事業評価(生活交通確保維持改善計画に基づく事業)(案)

議案第2号

平成28年12月21日

協議会名:鳥栖市地域公共交通活性化協議会

評価対象事業名:地域内ライダーシステム確保維持費国庫補助金

①補助対象事業者等	②事業概要	③前回(又は類似事業)の事業評価結果の反映状況	④事業実施の適切性	⑤目標・効果達成状況	⑥事業の今後の改善点 (特記事項を含む)
西鉄バス佐賀(株) 弥生が丘循環線	鳥栖駅前～弥生が丘駅～鳥栖駅前	利用促進のため、バスマップの配布及びバスの日イベント等を実施し、運行の基礎的な情報提供(ルート及びダイヤなど)に努めた。	A 計画通り事業は適切に実施された。	A 目標37,781人に対して41,496人であり、目標が達成されている。	今後も引き続き利用促進に向けた、沿線住民等への運行の基礎的な情報提供(ルート及びダイヤなど)を行っていく必要がある。
㈱鳥栖溝内タクシード 鳥栖地区循環線	プレスポ鳥栖～鳥栖まちづくり推進センター南～プレスポ鳥栖	利用促進のため、バスマップの配布及びバスの日イベント等を実施し、運行の基礎的な情報提供(ルート及びダイヤなど)に努めた。	A 計画通り事業は適切に実施された。	B 目標5,996人に対して5,131人であり、目標が達成されていない。しかし、1便当たり5.1人と地域の移動手段として定着化は図られている。	今後も引き続き利用促進に向けた、沿線住民等への運行の基礎的な情報提供(ルート及びダイヤなど)を行っていく必要がある。また、H27.10よりライフガーデン鳥栖(商業施設)への延伸を行っており、利用者数を今後注視する。
㈱鳥栖溝内タクシード 田代地区循環線	プレスポ鳥栖～くすり博物館～プレスポ鳥栖	利用促進のため、バスマップの配布及びバスの日イベント等を実施し、運行の基礎的な情報提供(ルート及びダイヤなど)に努めた。	A 計画通り事業は適切に実施された。	B 目標7,213人に対して6,701人であり、目標が達成されていない。しかし、1便当たり6.5人と他地域と比較しても利用は多く、地域の移動手段として定着化は図られている。	今後も引き続き利用促進に向けた、沿線住民等への運行の基礎的な情報提供(ルート及びダイヤなど)を行っていく必要がある。
久留米西鉄タクシー(株) 基里地区循環線	プレスポ鳥栖～日恵寺公民館～プレスポ鳥栖	利用促進のため、バスマップの配布及びバスの日イベント等を実施し、運行の基礎的な情報提供(ルート及びダイヤなど)に努めた。	A 計画通り事業は適切に実施された。	A 目標4,967人に対して6,070人であり、目標が達成されている。	今後も引き続き利用促進に向けた、沿線住民等への運行の基礎的な情報提供(ルート及びダイヤなど)を行っていく必要がある。
久留米西鉄タクシー(株) 旭地区循環線	マックスバリュ鳥栖村田店～下野公民館～マックスバリュ鳥栖村田店	利用促進のため、バスマップの配布及びバスの日イベント等を実施し、運行の基礎的な情報提供(ルート及びダイヤなど)に努めた。また、H28.10より山都町(交通空白地域)への延伸を行った。	A 計画通り事業は適切に実施された。	A 目標1,090人に対して2,086人であり、目標が達成されている。	今後も引き続き利用促進に向けた、沿線住民等への運行の基礎的な情報提供(ルート及びダイヤなど)を行っていく必要がある。

事業実施と生活交通確保維持改善計画との関連について

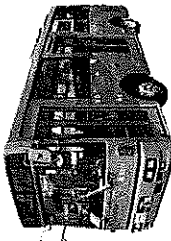
平成28年12月21日

協議会名:	鳥栖市地域公共交通活性化協議会
評価対象事業名:	地域内ファイターシステム確保維持費国庫補助金
地域の交通の目指す姿 (事業実施の目的・必要性)	本市は、誰もが移動しやすい交通体系を確立するために、市民が分かりやすく、利用しやすい公共交通ネットワークの構築を目指している。 上記の実現のため、平成21年3月に『鳥栖市地域公共交通総合連携計画』を策定。平成21年度から概ね10年計画で、行政・市民・交通事業者・企業の協働のもと財政負担を十分に考慮しつつ市民が分かりやすく利用しやすい公共交通の実現を目指している。

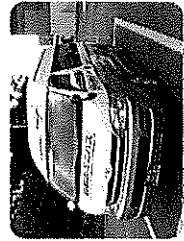
鳥栖市地域公共交通活性化協議会 (佐賀県鳥栖市)

事業名: 28年度地域内フィードシステム

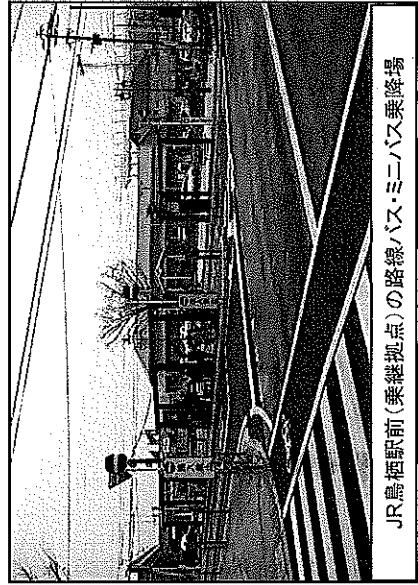
概要



【路線バス(市内線)】



【鳥栖市ミニバス】



JR鳥栖駅前(乗継拠点)の路線バス・ミニバス乗降場

【運行主体】路線バス: 西鉄バス佐賀(株)

鳥栖市ミニバス: 株式会社鳥栖構内タクシー、久留米西鉄タクシー(株)

本市の公共交通は、地域間を運行する幹線交通として、鉄道と広域路線バス(広域線3路線: 久留米~鳥栖線・鳥栖~神埼線・綾部線)による公共交通網が整備されている。一方、市内交通として、市内路線バス(4路線: 河内線・麓線・弥生線・基里地区循環線・旭地区循環線)が運行されている。

市内交通を構成する市内線は、全ての路線が幹線交通に接続しており(JR鳥栖駅等に接続)、高齢者や学童、通勤者の方々を中心に、市民にとっての重要な移動手段となっている。ミニバスについても、4路線とも幹線交通に接続しており、高齢者等の日常生活における貴重な移動手段となっている。

このようにことから、地域公共交通確保維持事業により、市内線3路線およびミニバス4路線を維持・確保していくことで、市民の生活交通手段を存続させていく必要がある。

基礎データ

合併状況: 昭和29年4月に鳥栖町、田代町、基里村、麓村、旭村の2町3村が合併

人口: 7,2万人 (平成26年11月末現在)

面積: 71.73平方キロメートル

過疎地域等指定: なし

高齢化率: 27.4%

系統数: 10系統(内国庫補助8系統)

自治体負担額: H25: 48,401千円、H26: 50,851千円、H27: 52,446千円

(路線バス、鳥栖市ミニバス合計)

協議会開催数: 協議会2回(年間の開催数を記載)

計画・目標(Plan)

本市は、誰もが移動しやすい交通体系を確立するために、市民がわかりやすく、利用しやすい公共交通ネットワークの構築を目指している。

上記の実現の為、平成21年3月に『鳥栖市地域公共交通総合連携計画』を策定。平成21年度から概ね10年計画で、行政・市民・交通事業者・企業との共同のもと財政負担を十分に考慮しつつ市民がわかりやすく利用しやすい公共交通の実現を目指している。

ネットワーク計画等の取組み(Do)

・H26年度鳥栖市生活交通ネットワーク計画のとおり、路線バス及び鳥栖市ミニバスの運行を実施し、路線の維持・存続を図った。

・H24年10月より、市内の交通空白地域の解消を図るため、新たに旭地区・基里地区に鳥栖市ミニバスを導入し、地域の日常生活に必要な移動手段の確保を図り組みを行った。また、路線バス弥生が丘循環線については、地域の実情等を踏まえたルート及びダイヤの変更を行った。

実施状況・目標の達成(Check)

○路線別利用者数の目標と実績

(H27年10月~H28年9月)

【路線バス(市内線)】

・弥生が丘循環線: 37,781人→41,496人

【鳥栖市ミニバス】

・鳥栖地区: 5,996人→5,131人

・田代地区: 7,213人→6,701人

・基里地区: 4,967人→6,070人

・旭地区: 1,090人→2,086人

【路線バス】

弥生が丘循環線において、目標値を上回っている。

【鳥栖市ミニバス】

鳥栖地区、田代地区、目標値を下回っており、基里地区、旭地区は上回っている状況。

今後の課題・対応(Action)

○目標値を達成した、弥生が丘循環線、ミニバス(基里地区、旭地区)については、今後も引き続き利用促進に向けた、沿線住民等への運行の基礎的な情報の提供(ルート及びダイヤなど)やJR等の2次交通との乗り継ぎ情報提供ニーズに対する対応を進めていくことが重要。

○目標値を下回った、ミニバス(鳥栖地区、田代地区)については、鳥栖地区はH27.10より商業施設への乗り入れを行っており、また、田代地区においても他地区と比較し多くの利用を頂いていることから、利用状況を注視し、沿線住民等への運行の基礎的な情報の提供(ルート及びダイヤなど)利用者ニーズに対する対応を進めていくことが重要。

※PDCAを記入する際、枠が足りない場合は、次頁に作成することも可能とします。

鳥栖市ミニバス（鳥栖地区・田代地区）循環線運行事業者について（案）

◇選考方法：公募型（条件付）プロポーザル方式

◇選考までの流れ

	項目	期間・日時	備考
1	募集要項の公表・配布	H28.11.1～11.11	公告日
2	参加表明書の提出	H28.11.1～11.11	2事業者提出
3	提案書提出	H28.11.14～11.25	2事業者提出
4	選定委員会委員採点依頼	H28.11.28～12.2	
5	選定委員会	H28.12.8(木)14時	

◇提案事業者：2事業者

◇選定委員

	所属・役職	氏名
1	鳥栖市社会福祉協議会会長	小石 正明
2	鳥栖市区長会連合会副会長	中村 圭一
3	鳥栖市地域婦人連絡協議会会長	今村 悦子
4	NPO 法人子どもと文化のネットワーク ぽっぽ・わーど理事長	藤 知映
5	鳥栖市老人クラブ連合会鳥栖北地区女性部長	大島 清子
6	鳥栖商工会議所 女性会理事	江頭 照江
7	NPO 法人タウン・コンパス理事長	井上 信昭

◇選定委員会による評価

別紙1のとおり

◇選定結果

選定

提案者	評価合計点
A	307
B	275

鳥栖市ミニバス(鳥栖地区・田代地区)運行事業者選定資料

別紙 1

1. 運行に関する管理体制全般

(1) 運行管理の体制(命令系統)

○: プラス評価

●: マイナス評価

評価基準：運行管理を行う従事者の体制が確立されており、運転士が確保されていること

提案者	平均点	評価コメント(要旨)
A	4.7	○飲酒運転防止対策については特に企業と家庭を綿密に連携を取り又、定期健康診断を実施し健康に起因する事故防止に努め、各幹部社員における会議にて情報の共有化、スキルアップを図っている点を評価。 ○運転能力確認のための適性診断など。 ○運行管理者の人数だけ(確保するだけ)ではなくより多くの資格者を育成すること。 ○勤務後の健康、アルコールチェック。 ○運行管理体制が確立されていること。 ○運行管理体制がより細かく注意を払っている。 ○体制に対してBより数多くチェックしている。
B	4.6	○安全運行には経験豊富なスタッフを配置され、適切な対応ができるような万全な体制(必要機器導入による)を備えている点を評価。 ○ドライブレコーダー等の導入 ○デジタコの設定による運転手への反映 ○飲酒運転防止に努めていること。 ○運転士の方が多い

(2) 緊急時等の連絡体制・処理体制

評価基準：緊急時の連絡・対応が確実にとれる体制となっていること

提案者	平均点	評価コメント(要旨)
A	4.9	○緊急時に即対応できるよう、スタッフの常時待機、緊急連絡体制(警察、消防署、病院等)の確立を図っていること。 ○シンプルな連絡体制。緊急時に即対応可能なスタッフが待機
B	4.1	○緊急時に備え、グループ会社「A・B・C」のバックアップ体制を確立しており、車両事故も同様、即時対応を確立したこと。 ●連絡体制が複雑。 ●緊急時の範囲が限定的 ●対応が複雑になりすぎると運転士の方の負担が多くなる。

(3) 苦情処理体制

評価基準：苦情処理が確実にとれる体制となっていること

提案者	平均点	評価コメント(要旨)
A	4.7	○緊急時に即対応できるよう、スタッフを常時待機させ、苦情に対応して訪問等の処置体制の強化等、緊急連絡体制・再発防止対策として苦情内容の整理・記録等に加え教育等を行っていること。 ○十分な苦情処理の人数(5名)訪問含め即対応が可能。 ○苦情処理記録簿
B	4.1	○苦情処理規定に基づき苦情処理対応者が、内容を把握し迅速かつ適切に処理し再発防止につとめ、様々なご意見をいただく「お客様センター」を設置していること。 ●マニュアル通りで血の通わない対応という印象。 ・お客様センターのメリットは？ ○利用者サービスに努めていること。

2. 安全教育、接客サービス教育等への取り組みについて

(1) 安全教育

評価基準：実際の対応につながる効果的な指導・教育が提案されていること

提案者	平均点	評価コメント(要旨)
A	4.4	○事事故事例を挙げ説明し注意を促し、危ない場所がある場合、周知徹底を図り、安全運転のための勉強会の実施とともに、連続無事故キャンペーンを行い事故防止の意識づけの強化を図っている。 ○危険個所などの情報共有。安全運転のための勉強会の開催。
B	4.6	○ドライブレコーダーを活用した事故討議・危険予知トレーニングの実施、ヒヤリハット情報を共有し危険個所のマップを活用することによる事故防止に努めている。 ○事故惹起者については自動車学校において検定員の添乗指導を行うこと。

(2) 接客サービス教育等

評価基準：実際の対応につながる効果的な指導・教育が提案されていること

提案者	平均点	評価コメント(要旨)
A	4.7	○お客様から感謝されるマナー、感謝されるサービスの追及、その核心はお客様に対する優しさである事を意識させ徹底を図る為、徹底した情報交換のための日々の会話を大切にお客様第一の意識づけを行うこと。 ○乗車された高齢者に声掛け、荷物のお手伝いは必要です。 ○サービスに対して肌目細かい記述
B	3.9	○定期的な社員研修、例えば事事故事例、苦情事例を説明し、原因・改善策を討議検討し、無事故意識、CSマインドの醸成を図っている。 ○4か月に1度の社員研修 ●接客サービスの記述は無し(事事故対応のみ)

3. 利便性確保に関する取り組みについて

(1) いわゆる積み残しが発生した場合の対応

評価基準：積み残し等が発生したときに、早急な対応が確実にとれる体制となっていること

提案者	平均点	評価コメント(要旨)
A	4.9	○42両のタクシーを当該エリアで営業しており積み残しが発生した場合、普通タクシーを活用し、積み残し対応については無線による迅速な配車により短時間で対応すること。 ○予備車両2台、普通タクシー42台
B	4.4	○GPSナビを搭載したタクシーにより積み残しが発生した際、迅速に発生した停留所へ短時間での配車が可能 ●予備車両0台、小型タクシー13台

(2) 高齢者等への配慮点

評価基準：高齢者等が、安心して利用できる工夫が提案されていること

提案者	平均点	評価コメント(要旨)
A	4.7	○運転士には、訪問介護員の資格を有する人を配置し、身体的にハンデの方々に対して、乗降の際の「肩貸し・お手引き・お荷物持ち・車椅子の手助け」等積極的に支援・対応可能とし、車両補助機能の設置・簡単で短時間の買い物代行も行うこと。 ○訪問介護員の資格を有した運転士、ステップやハンドルを車両に設置。
B	4.3	○消防士による普通救命講習を受講し、デイケア送迎の経験を生かし、また、従業員研修において障害者・妊婦の疑似体験を行い「妊婦支援・子供見守りタクシー」運行で得たノウハウを高齢者の皆様にも、満足していただけるサービスが可能であると考え。

4. その他

(1) その他のアピールしたい取り組み 等

評価基準：利用者ニーズに応えた効果的な取り組みが提案されていること

提案者	平均点	評価コメント(要旨)
A	4.9	<ul style="list-style-type: none"> ○委託を受けた平成21年7月より、車両事故・故障事故・車両内での問題等一切ないこと。 ○AED設置し、さらに踏み台・傘立て・BGMのCD設置すること。 ○お忘れ物対応、車両内にAED設置(運転士の取扱講習) ○車内設備が優れています。
B	3.9	<ul style="list-style-type: none"> ○ICカード等の導入による「決済機を導入し乗降時の混雑解消・非接触型ICカードにより全国区的な利用も可能である」。除菌機の搭載、グリーン経営認証取得、運行形態の見直し等積極的な前向き改善対応度が高いこと。 ○ICカードの導入で乗り継ぎの利便性向上。 ●ICカードの導入の今後の効果を記述すべし

5. 運行見積

(1) 提案内容に対する費用対効果

評価基準：提案内容に対して見積り額が費用対効果として見合っていること

提案者	平均点	評価コメント(要旨)
A	4.6	<ul style="list-style-type: none"> ○費用対効果を前提とし総費用額を重視。 ○きめ細かなサービスB社と比較し安い。 ○市にとっても少しでも軽減がいいと思います。 ○導入車両の弱者対応が明示されている
B	4.0	<ul style="list-style-type: none"> ○グループ会社を含めたサービス ●A社と比較し高い。 ○利益目標の明示

路線バス及び鳥栖市ミニバスの利用状況について

鳥栖市全体のバス利用者数と収入・支出----- P1

利用状況について (市内線) ----- P2～P5

利用状況について (広域線) ----- P6～P9

利用状況について (鳥栖市ミニバス) --- P10～P13

鳥栖市全体のバス利用者数と収入・支出

単位:利用者(人)、費用(千円)

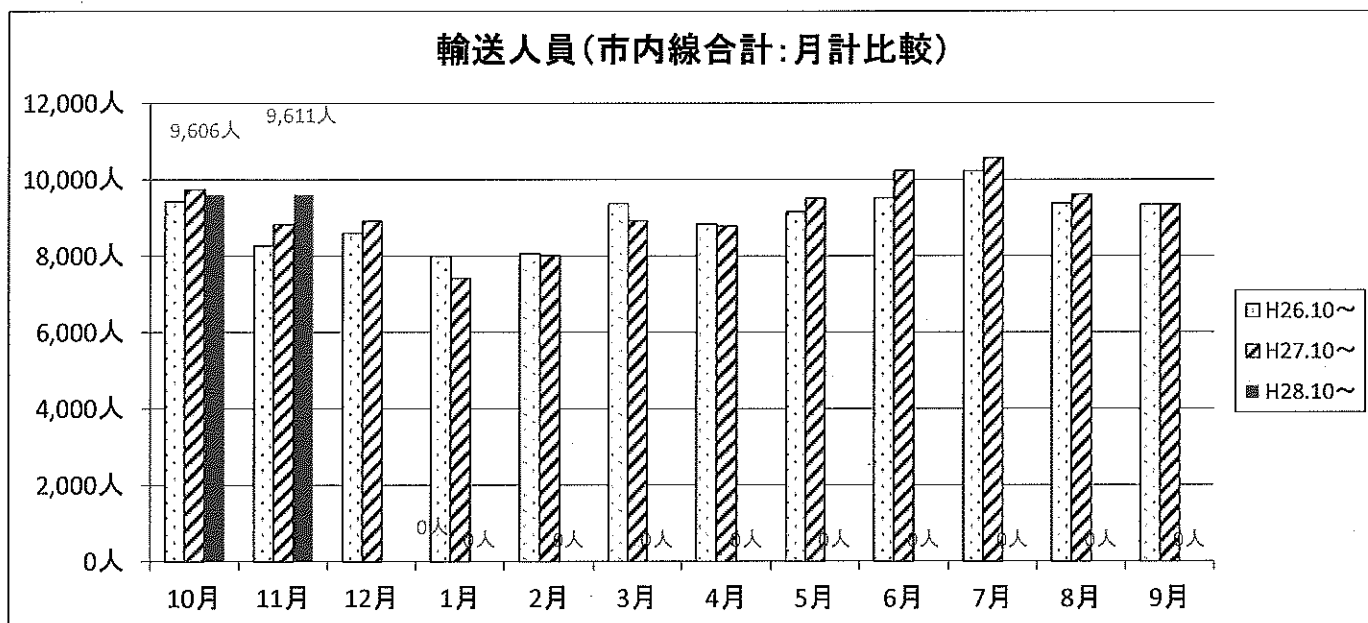
	H25年度 (H24.10月～H25.9月)						H26年度 (H25.10月～H26.9月)						H27年度 (H26.10月～H27.9月)						
	利用者			費用			利用者			費用			利用者			費用			
	年間	1便平均	運行費用	運行収入	全体負担	市負担額	年間	1便平均	運行費用	運行収入	全体負担	市負担額	年間	1便平均	運行費用	運行収入	全体負担	市負担額	
市内線	河内	35,717	4.9	15,143	5,722	9,421	9,421	36,568	5.0	15,143	5,573	9,570	9,570	38,141	5.2	15,143	5,738	9,405	9,405
	弥生が丘	36,837	5.0	14,992	5,594	9,398	4,138	37,781	5.2	14,992	5,706	9,286	6,366	39,773	5.4	14,992	6,019	8,973	6,783
	麓	28,250	3.8	15,058	4,076	10,982	10,982	28,326	3.9	15,058	3,819	11,239	11,239	30,252	4.1	15,058	4,248	10,810	10,810
	計	100,804	—	45,193	15,392	29,801	24,541	102,675	—	45,193	15,098	30,095	27,175	108,166	—	45,193	16,005	29,188	26,998
広域線	久留米	153,370	12.8	48,490	24,964	23,256	8,038	160,730	13.4	48,490	25,072	23,418	8,633	162,878	13.6	48,490	25,893	22,597	9,251
	神崎	93,005	7.0	39,474	19,040	20,434	6,658	92,264	6.9	39,474	18,541	20,933	6,763	99,555	7.5	39,397	18,729	20,668	6,961
	綾部	98,442	13.4	36,393	15,903	20,490	4,207	95,344	13.0	36,393	14,630	21,763	4,968	98,713	13.5	36,393	14,643	21,750	5,085
	計	344,817	—	124,357	59,907	64,180	18,903	348,338	—	124,357	58,243	66,114	20,354	361,146	—	124,280	59,265	65,015	21,297
ミニバス	鳥栖	5,249	5.3	6,353	2,551	3,802	1,944	5,996	6.0	6,215	2,590	3,543	1,714	5,374	5.4	6,228	2,265	3,963	2,405
	田代	6,887	6.6					7,213	7.0					6,786	6.6				
	基里	4,887	4.7	6,357	1,094	5,236	3,013	4,967	4.8	6,265	1,170	5,073	1,608	5,315	5.2	5,923	1,509	4,414	1,746
	旭	445	0.4					920	0.9					1,114	1.2				
計	17,468	—	12,710	3,645	9,038	4,957	19,096	—	12,480	3,760	8,616	3,322	18,589	—	12,151	3,774	8,377	4,151	
合計	463,089	—	182,260	78,944	103,019	48,401	470,109	—	182,030	77,101	104,825	50,851	487,901	—	181,624	79,044	102,580	52,446	

※ミニバス利用者については、H25年度(H24.10～H25.9)、H26年度(H25.10～H26.9)、H27年度(H26.10～H27.9)

1-1. 「市内線」路線バスの輸送実績の推移（合計）

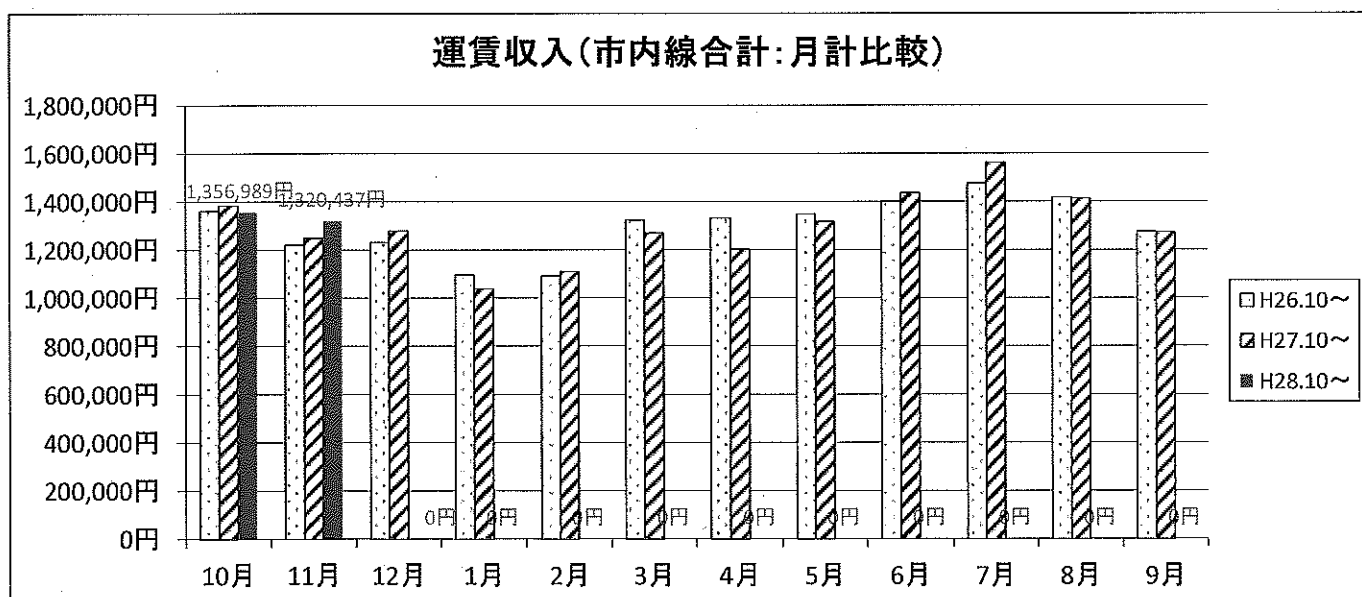
①市内線輸送人員（合計）

年/月	10月	11月	12月	1月	2月	3月	4月	5月	6月	7月	8月	9月	合計
H26.10～	9,425人	8,274人	8,599人	7,996人	8,061人	9,376人	8,836人	9,155人	9,512人	10,218人	9,376人	9,338人	108,166人
H27.10～	9,733人	8,826人	8,912人	7,414人	8,014人	8,918人	8,780人	9,512人	10,230人	10,567人	9,613人	9,349人	109,868人
H28.10～	9,606人	9,611人	0人	0人	0人	0人	0人	0人	0人	0人	0人	0人	19,217人
H28/H27	103.3%	106.7%	103.6%	92.7%	99.4%	95.1%	99.4%	103.9%	107.5%	103.4%	102.5%	100.1%	101.6%
H29/H28	98.7%	108.9%	0.0%	0.0%	0.0%	0.0%	0.0%	0.0%	0.0%	0.0%	0.0%	0.0%	17.5%



②市内線運賃収入（合計）

年/月	10月	11月	12月	1月	2月	3月	4月	5月	6月	7月	8月	9月	合計
H26.10～	1,362,894円	1,221,032円	1,233,082円	1,096,638円	1,092,560円	1,324,438円	1,332,917円	1,348,699円	1,401,317円	1,477,200円	1,418,940円	1,275,590円	15,585,307円
H27.10～	1,384,154円	1,250,237円	1,280,098円	1,039,235円	1,111,331円	1,271,231円	1,204,589円	1,317,801円	1,436,269円	1,563,217円	1,413,723円	1,274,469円	15,546,354円
H28.10～	1,356,989円	1,320,437円	0円	0円	0円	0円	0円	0円	0円	0円	0円	0円	2,677,426円
H28/H27	101.6%	102.4%	103.8%	94.8%	101.7%	96.0%	90.4%	97.7%	102.5%	105.8%	99.6%	99.9%	99.8%
H29/H28	98.0%	105.6%	0.0%	0.0%	0.0%	0.0%	0.0%	0.0%	0.0%	0.0%	0.0%	0.0%	17.2%



1-2. 「市内線」路線バスの輸送実績の推移（路線毎）

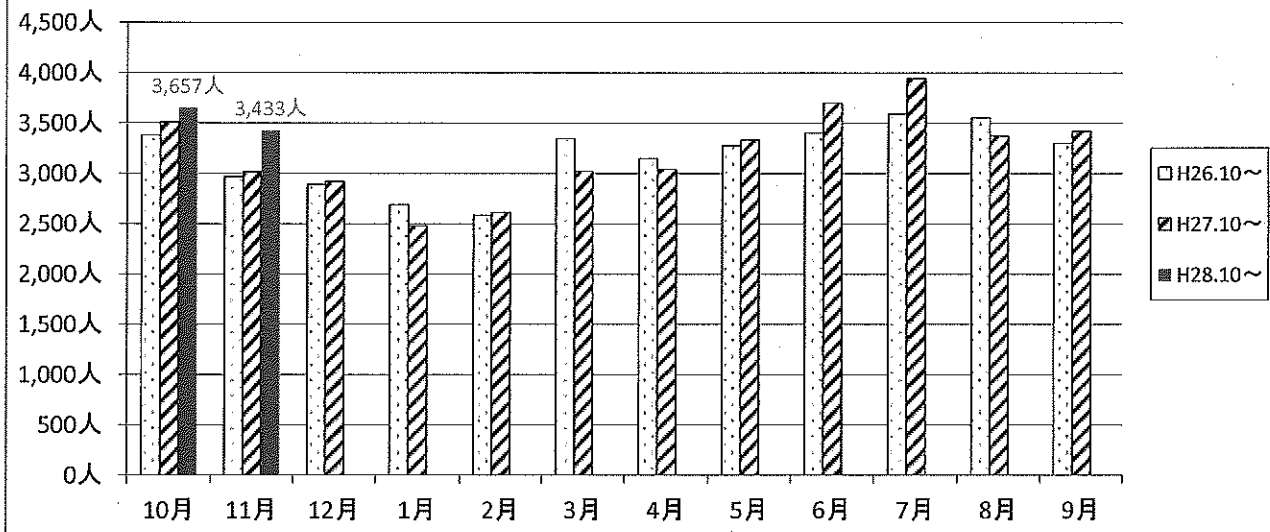
①河内線輸送人員

年\月	10月	11月	12月	1月	2月	3月	4月	5月	6月	7月	8月	9月	合計
H26.10～	3,379人	2,970人	2,891人	2,690人	2,586人	3,347人	3,148人	3,276人	3,404人	3,593人	3,554人	3,303人	38,141人
H27.10～	3,510人	3,014人	2,922人	2,479人	2,614人	3,021人	3,042人	3,333人	3,703人	3,944人	3,374人	3,422人	38,378人
H28.10～	3,657人	3,433人											7,090人
日数	31日	30日											61日
1日当り	118人/日	114人/日	#DIV/0!	#DIV/0!	#DIV/0!	#DIV/0!	#DIV/0!	#DIV/0!	#DIV/0!	#DIV/0!	#DIV/0!	#DIV/0!	#DIV/0!
H28/H27	103.9%	101.5%	101.1%	92.2%	101.1%	90.3%	96.6%	101.7%	108.8%	109.8%	94.9%	103.6%	100.4%
H29/H28	104.2%	113.9%	0.0%	0.0%	0.0%	0.0%	0.0%	0.0%	0.0%	0.0%	0.0%	0.0%	18.2%

1便輸送人員(平均)

H28	5.7人	5.0人	4.8人	4.3人	4.5人	4.8人	5.0人	5.4人	6.1人	6.4人	5.4人	5.7人	5.3人
H29	5.9人	5.7人	0.0人	0.0人	0.0人	0.0人	0.0人	0.0人	0.0人	0.0人	0.0人	0.0人	1.0人

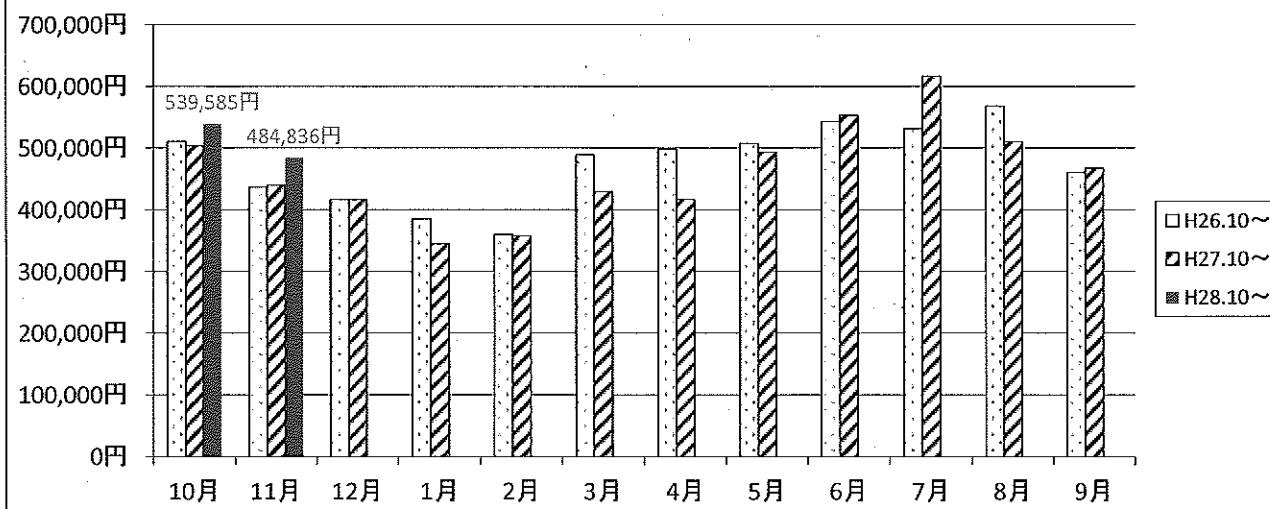
輸送人員(河内線:月計比較)



②河内線運賃収入

年\月	10月	11月	12月	1月	2月	3月	4月	5月	6月	7月	8月	9月	合計
H26.10～	510,672円	436,507円	416,491円	385,196円	360,136円	489,448円	498,178円	507,701円	542,986円	531,685円	568,512円	460,600円	5,708,112円
H27.10～	503,597円	439,594円	416,219円	345,068円	357,810円	429,418円	416,847円	493,395円	553,611円	616,553円	510,236円	467,525円	5,549,873円
H28.10～	539,585円	484,836円											1,024,421円
H28/H27	98.6%	100.7%	99.9%	89.6%	99.4%	87.7%	83.7%	97.2%	102.0%	116.0%	89.7%	101.5%	97.2%
H29/H28	107.1%	110.3%	0.0%	0.0%	0.0%	0.0%	0.0%	0.0%	0.0%	0.0%	0.0%	0.0%	18.1%

運賃収入(河内線:月計比較)



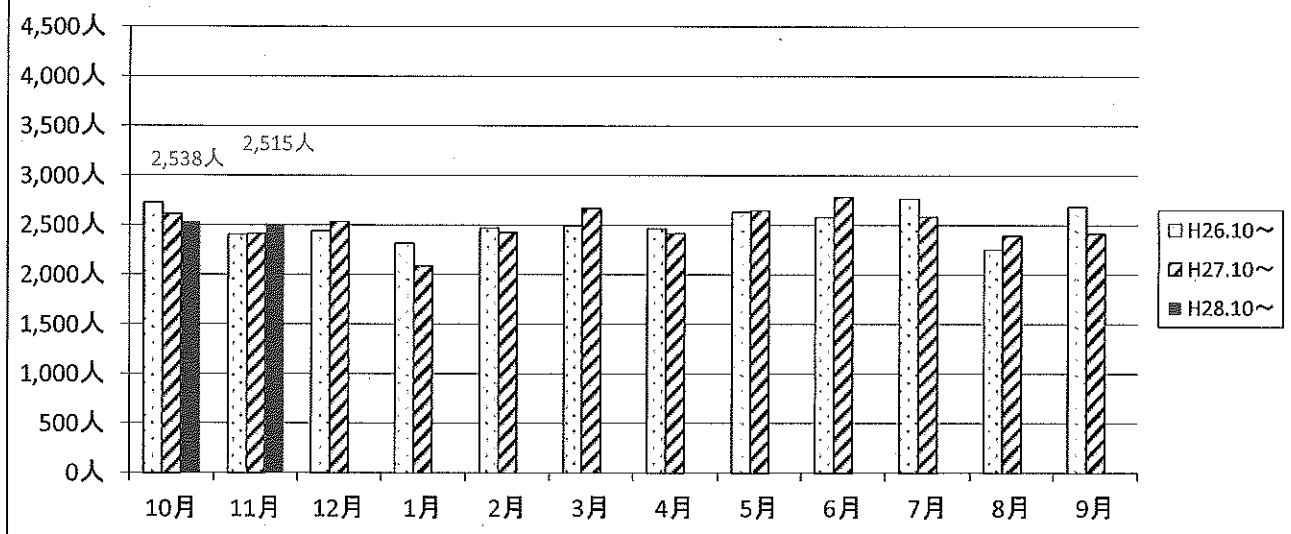
③ 麓線輸送人員

年/月	10月	11月	12月	1月	2月	3月	4月	5月	6月	7月	8月	9月	合計
H26.10~	2,727人	2,408人	2,441人	2,319人	2,474人	2,496人	2,467人	2,634人	2,581人	2,767人	2,252人	2,686人	30,252人
H27.10~	2,614人	2,413人	2,533人	2,091人	2,425人	2,670人	2,419人	2,649人	2,784人	2,584人	2,393人	2,419人	29,994人
H28.10~	2,538人	2,515人											5,053人
日数	31日	30日											61日
1日当り	82人/日	84人/日	#DIV/0!	#DIV/0!	#DIV/0!	#DIV/0!	#DIV/0!	#DIV/0!	#DIV/0!	#DIV/0!	#DIV/0!	#DIV/0!	#DIV/0!
H28/H27	95.9%	100.2%	103.8%	90.2%	98.0%	107.0%	98.1%	100.6%	107.9%	93.4%	106.3%	90.1%	99.1%
H29/H28	97.1%	104.2%	0.0%	0.0%	0.0%	0.0%	0.0%	0.0%	0.0%	0.0%	0.0%	0.0%	16.8%

1便輸送人員(平均)

H28	4.2人	4.0人	4.1人	3.6人	4.2人	4.3人	4.0人	4.3人	4.6人	4.2人	3.9人	4.0人	4.1人
H29	4.1人	4.2人	0.0人	0.0人	0.0人	0.0人	0.0人	0.0人	0.0人	0.0人	0.0人	0.0人	0.7人

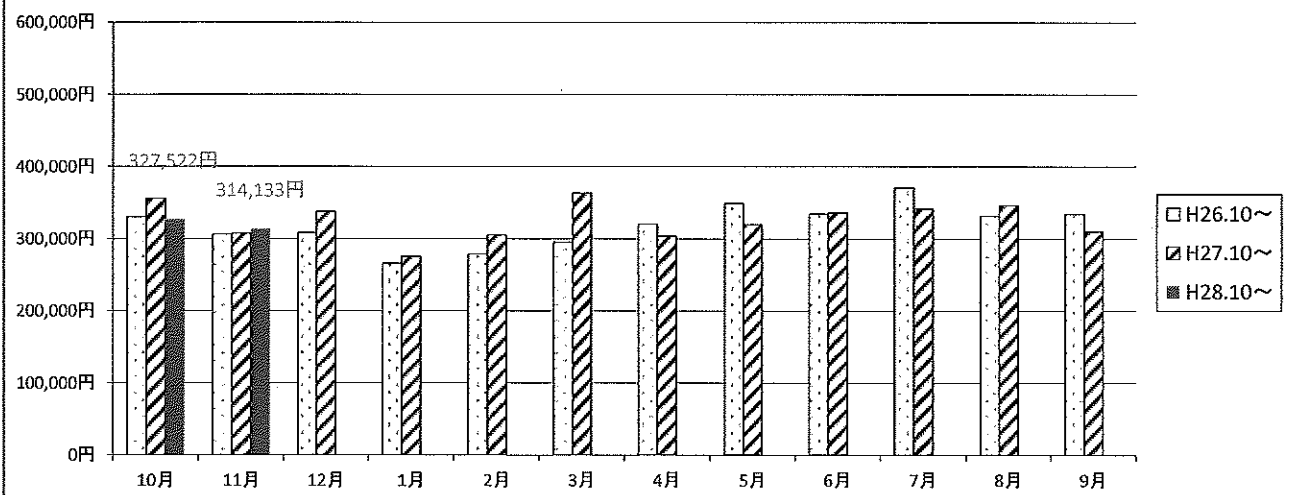
輸送人員(麓線:月計比較)



④ 麓線運賃収入

年/月	10月	11月	12月	1月	2月	3月	4月	5月	6月	7月	8月	9月	合計
H26.10~	330,330円	306,326円	308,353円	266,020円	279,080円	295,044円	320,337円	349,204円	334,682円	370,784円	331,686円	334,145円	3,825,991円
H27.10~	355,721円	307,596円	337,469円	275,731円	305,285円	363,244円	303,845円	319,761円	336,134円	341,391円	346,573円	310,303円	3,903,053円
H28.10~	327,522円	314,133円											641,655円
H28/H27	107.7%	100.4%	109.4%	103.7%	109.4%	123.1%	94.9%	91.6%	100.4%	92.1%	104.5%	92.9%	102.0%
H29/H28	92.1%	102.1%	0.0%	0.0%	0.0%	0.0%	0.0%	0.0%	0.0%	0.0%	0.0%	0.0%	16.4%

運賃収入(麓線:月計比較)



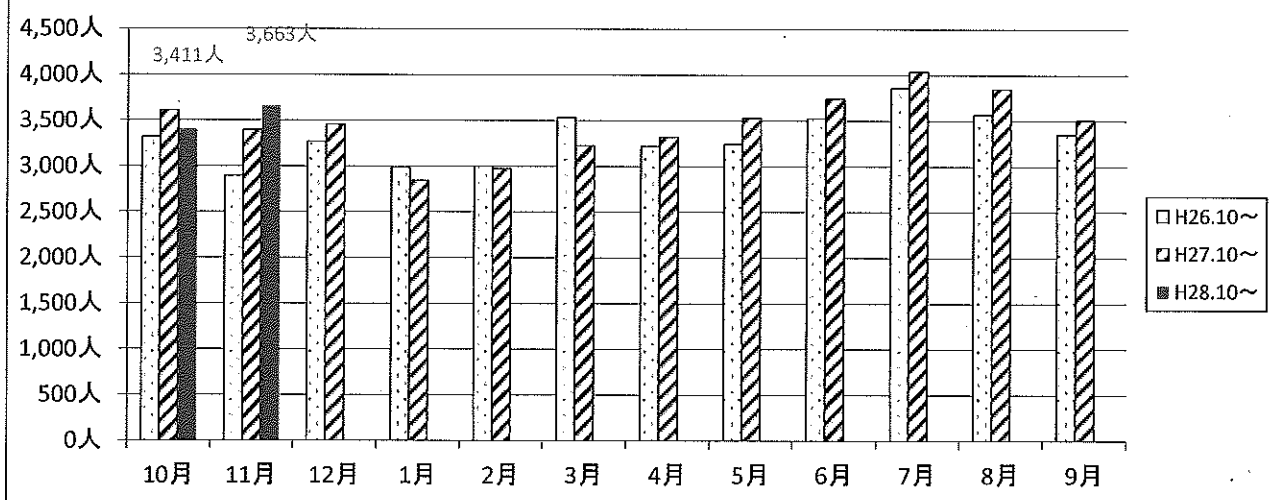
⑤ 弥生が丘線輸送人員

年 月	10月	11月	12月	1月	2月	3月	4月	5月	6月	7月	8月	9月	合計
H26.10～	3,319人	2,896人	3,267人	2,987人	3,001人	3,533人	3,221人	3,245人	3,527人	3,858人	3,570人	3,349人	39,773人
H27.10～	3,609人	3,399人	3,457人	2,844人	2,975人	3,227人	3,319人	3,530人	3,743人	4,039人	3,846人	3,508人	41,496人
H28.10～	3,411人	3,663人											7,074人
日数	31日	30日											61日
1日当り	110人/日	122人/日	#DIV/0!	#DIV/0!	#DIV/0!	#DIV/0!	#DIV/0!	#DIV/0!	#DIV/0!	#DIV/0!	#DIV/0!	#DIV/0!	#DIV/0!
H28/H27	108.7%	117.4%	105.8%	95.2%	99.1%	91.3%	103.0%	108.8%	106.1%	104.7%	107.7%	104.7%	104.3%
H29/H28	94.5%	107.8%	0.0%	0.0%	0.0%	0.0%	0.0%	0.0%	0.0%	0.0%	0.0%	0.0%	17.0%

1便輸送人員(平均)

H28	5.8人	5.7人	5.6人	4.9人	5.1人	5.2人	5.5人	5.7人	6.2人	6.5人	6.2人	5.8人	5.7人
H29	5.5人	6.1人	0.0人	0.0人	0.0人	0.0人	0.0人	0.0人	0.0人	0.0人	0.0人	0.0人	1.0人

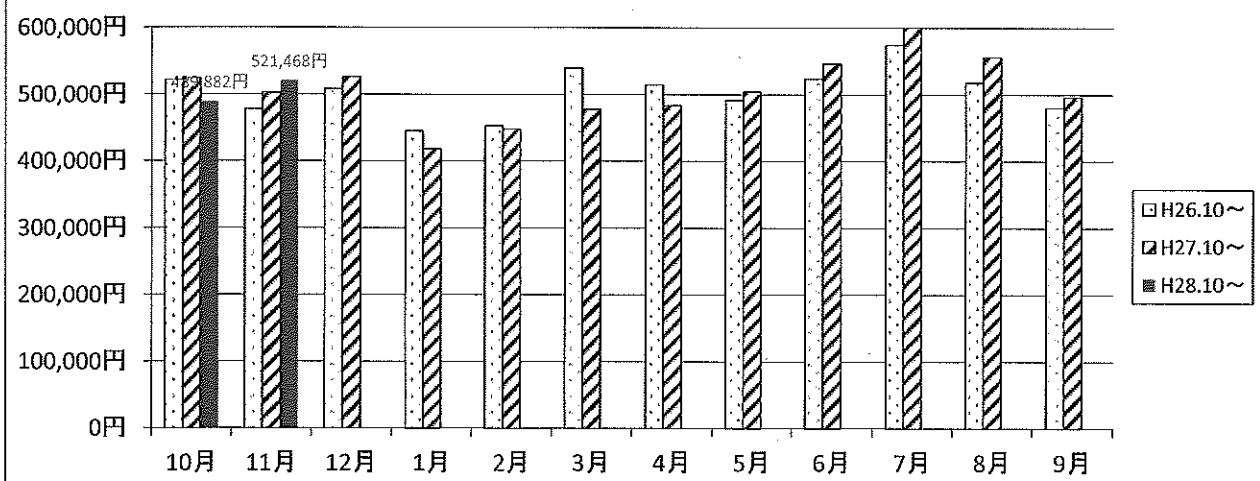
輸送人員(弥生が丘線:月計比較)



⑥ 弥生が丘線運賃収入

年 月	10月	11月	12月	1月	2月	3月	4月	5月	6月	7月	8月	9月	合計
H26.10～	521,892円	478,199円	508,238円	445,422円	453,344円	539,946円	514,402円	491,794円	523,649円	574,731円	518,742円	480,845円	6,051,204円
H27.10～	524,836円	503,047円	526,410円	418,436円	448,236円	478,569円	483,897円	504,645円	546,524円	605,273円	556,914円	496,641円	6,093,428円
H28.10～	489,882円	521,468円											1,011,350円
H28/H27	100.6%	105.2%	103.6%	93.9%	98.9%	88.6%	94.1%	102.6%	104.4%	105.3%	107.4%	103.3%	100.7%
H29/H28	93.3%	103.7%	0.0%	0.0%	0.0%	0.0%	0.0%	0.0%	0.0%	0.0%	0.0%	0.0%	16.6%

運賃収入(弥生が丘線:月計比較)

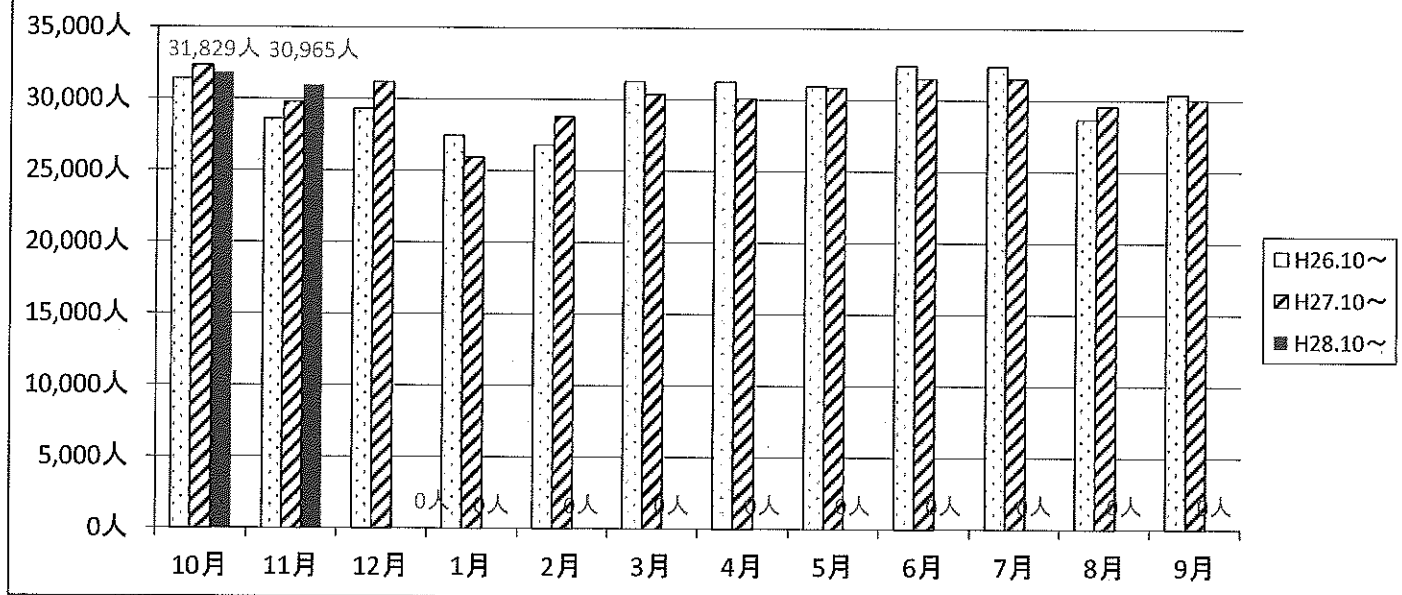


2-1. 「広域線」路線バスの輸送実績の推移（合計）

①広域線輸送人員（合計）

年\月	10月	11月	12月	1月	2月	3月	4月	5月	6月	7月	8月	9月	合計
H26.10～	31,413人	28,622人	29,338人	27,473人	26,823人	31,288人	31,266人	30,990人	32,431人	32,383人	28,685人	30,434人	361,146人
H27.10～	32,350人	29,799人	31,189人	25,982人	28,810人	30,397人	30,120人	30,878人	31,521人	31,528人	29,601人	30,053人	362,228人
H28.10～	31,829人	30,965人	0人	0人	0人	0人	0人	0人	0人	0人	0人	0人	62,794人
H28/H27	103.0%	104.1%	106.3%	94.6%	107.4%	97.2%	96.3%	99.6%	97.2%	97.4%	103.2%	98.7%	100.3%
H29/H28	98.4%	103.9%	0.0%	0.0%	0.0%	0.0%	0.0%	0.0%	0.0%	0.0%	0.0%	0.0%	17.3%

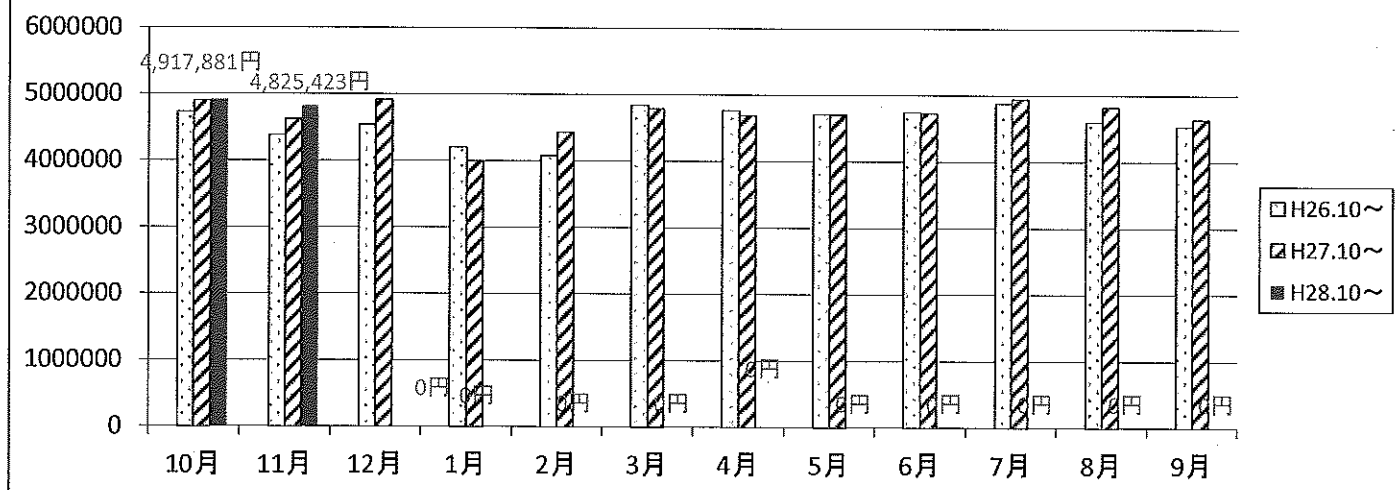
輸送人員（広域線合計：月計比較）



②広域線運賃収入（合計）

年\月	10月	11月	12月	1月	2月	3月	4月	5月	6月	7月	8月	9月	合計
H26.10～	4,731,505円	4,380,359円	4,537,362円	4,207,323円	4,078,084円	4,844,655円	4,766,212円	4,709,783円	4,749,362円	4,878,335円	4,598,674円	4,530,904円	55,012,558円
H27.10～	4,899,846円	4,623,896円	4,911,775円	3,995,211円	4,431,420円	4,787,471円	4,692,750円	4,706,087円	4,729,735円	4,943,020円	4,821,643円	4,638,436円	56,181,290円
H28.10～	4,917,881円	4,825,423円	0円	0円	0円	0円	0円	0円	0円	0円	0円	0円	9,743,304円
H28/H27	103.6%	105.6%	108.3%	95.0%	108.7%	98.8%	98.5%	99.9%	99.6%	101.3%	104.8%	102.4%	102.1%
H29/H28	100.4%	104.4%	0.0%	0.0%	0.0%	0.0%	0.0%	0.0%	0.0%	0.0%	0.0%	0.0%	17.3%

運賃収入（広域線合計：月計比較）



2-2. 「広域線」路線バスの輸送実績の推移（個別路線）

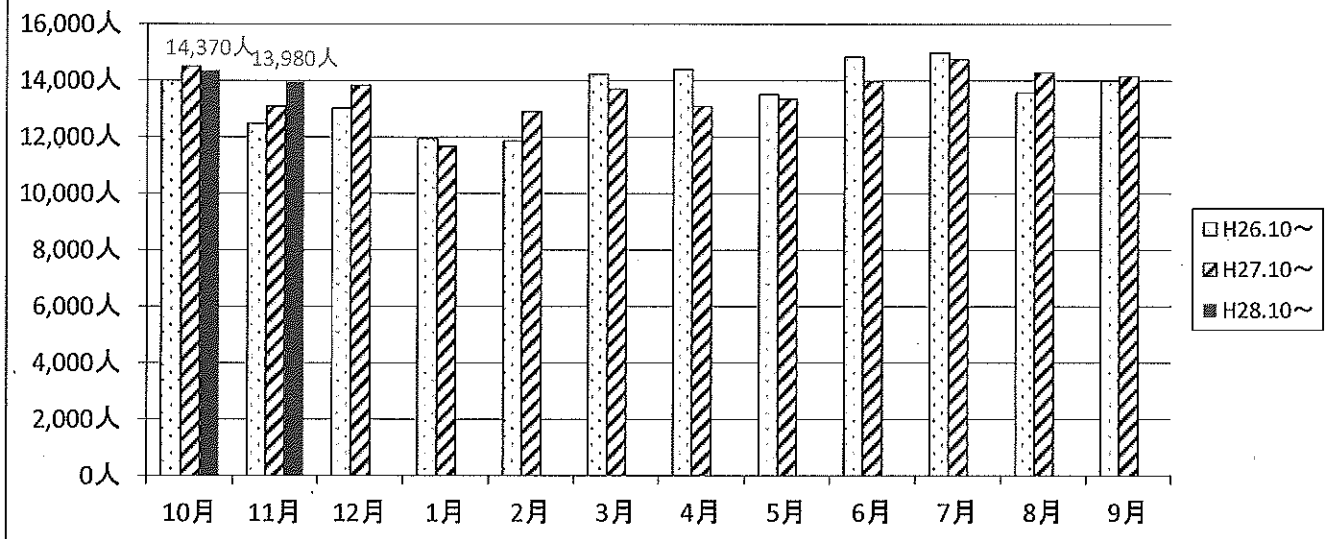
①久留米～鳥栖線輸送人員

年\月	10月	11月	12月	1月	2月	3月	4月	5月	6月	7月	8月	9月	合計
H26.10～	14,010人	12,490人	13,027人	11,948人	11,861人	14,234人	14,409人	13,503人	14,843人	14,983人	13,570人	14,000人	162,878人
H27.10～	14,497人	13,099人	13,828人	11,661人	12,906人	13,710人	13,096人	13,346人	13,965人	14,750人	14,287人	14,162人	163,307人
H28.10～	14,370人	13,980人											28,350人
H28/H27	103.5%	104.9%	106.1%	97.6%	108.8%	96.3%	90.9%	98.8%	94.1%	98.4%	105.3%	101.2%	100.3%
H29/H28	99.1%	106.7%	0.0%	0.0%	0.0%	0.0%	0.0%	0.0%	0.0%	0.0%	0.0%	0.0%	17.4%

1便輸送人員(平均)

	H28	10月	11月	12月	1月	2月	3月	4月	5月	6月	7月	8月	9月	合計
H28	14.2人	13.4人	13.7人	12.8人	13.5人	13.4人	13.2人	13.3人	14.0人	14.5人	14.2人	14.4人	13.7人	
H29	14.1人	14.2人	0.0人	0.0人	0.0人	0.0人	0.0人	0.0人	0.0人	0.0人	0.0人	0.0人	2.4人	

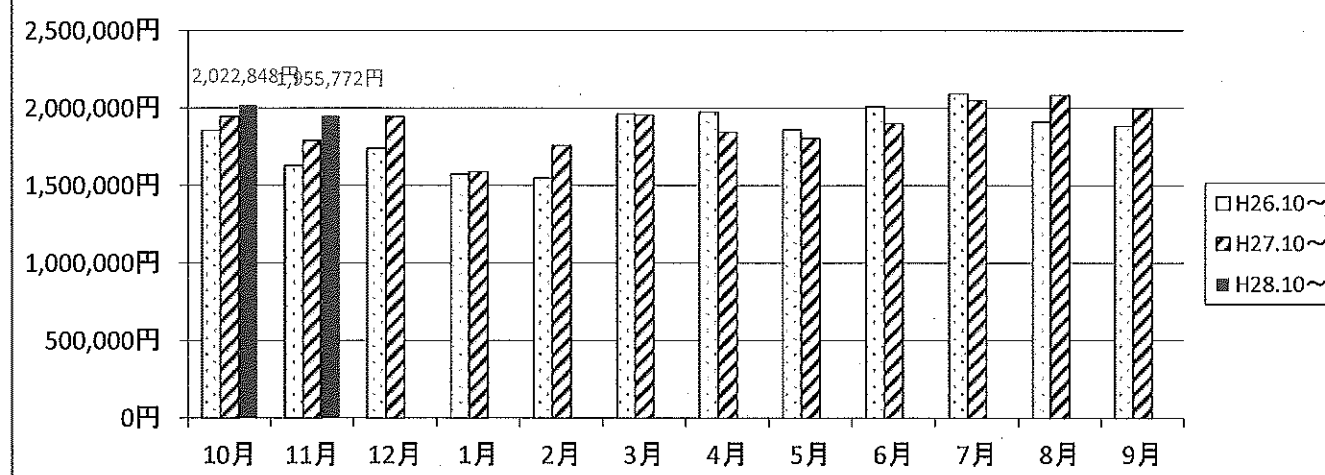
輸送人員(久留米～鳥栖線:月計比較)



②久留米～鳥栖線運賃収入

年\月	10月	11月	12月	1月	2月	3月	4月	5月	6月	7月	8月	9月	合計
H26.10～	1,855,052円	1,627,130円	1,740,752円	1,573,068円	1,548,182円	1,963,130円	1,974,552円	1,859,558円	2,010,581円	2,092,825円	1,910,408円	1,882,590円	22,037,628円
H27.10～	1,943,878円	1,790,722円	1,944,594円	1,588,730円	1,757,767円	1,955,433円	1,844,269円	1,804,040円	1,899,480円	2,050,438円	2,083,428円	1,997,518円	22,660,297円
H28.10～	2,022,848円	1,955,772円											3,978,620円
H28/H27	104.8%	110.1%	111.7%	101.0%	113.5%	99.6%	93.4%	97.0%	94.5%	98.0%	109.1%	106.1%	102.8%
H29/H28	104.1%	109.2%	0.0%	0.0%	0.0%	0.0%	0.0%	0.0%	0.0%	0.0%	0.0%	0.0%	17.6%

運賃収入(久留米～鳥栖線:月計比較)



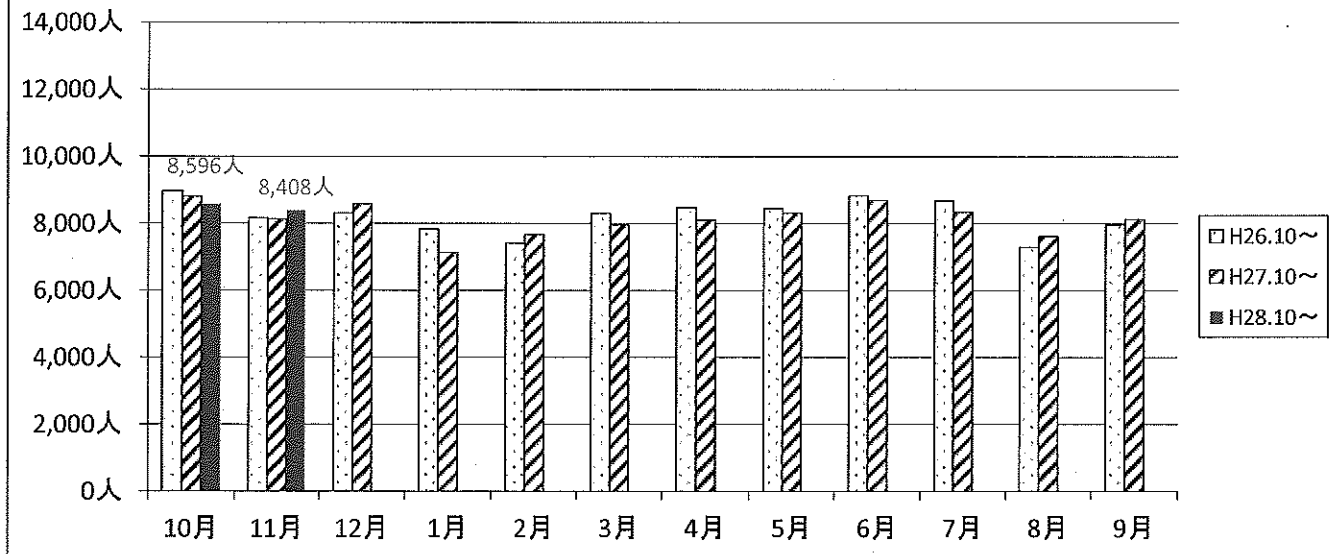
③綾部線輸送人員

年\月	10月	11月	12月	1月	2月	3月	4月	5月	6月	7月	8月	9月	合計
H26.10～	8,974人	8,166人	8,310人	7,840人	7,418人	8,304人	8,476人	8,454人	8,827人	8,682人	7,293人	7,969人	98,713人
H27.10～	8,811人	8,143人	8,591人	7,139人	7,672人	7,957人	8,108人	8,314人	8,694人	8,343人	7,623人	8,130人	97,525人
H28.10～	8,596人	8,408人											17,004人
H28/H27	98.2%	99.7%	103.4%	91.1%	103.4%	95.8%	95.7%	98.3%	98.5%	96.1%	104.5%	102.0%	98.8%
H29/H28	97.6%	103.3%	0.0%	0.0%	0.0%	0.0%	0.0%	0.0%	0.0%	0.0%	0.0%	0.0%	17.4%

1便輸送人員(平均)

H28	14.1人	13.7人	14.1人	12.5人	13.1人	12.7人	13.4人	13.6人	14.3人	13.4人	12.4人	13.6人	13.4人
H29	13.8人	14.1人	0.0人	0.0人	0.0人	0.0人	0.0人	0.0人	0.0人	0.0人	0.0人	0.0人	2.3人

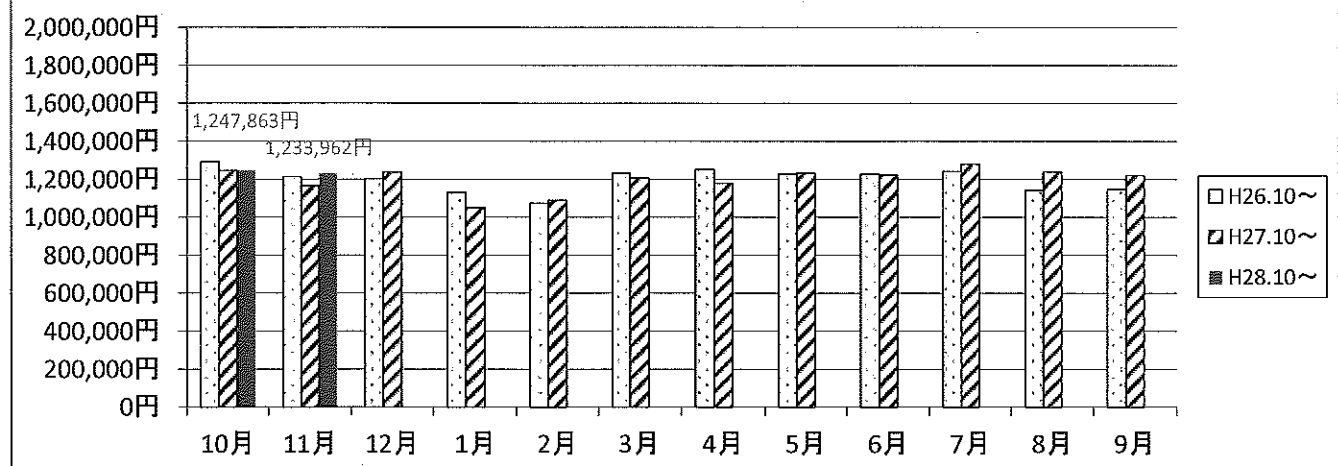
輸送人員(綾部線:月計比較)



④綾部線運賃収入

年\月	10月	11月	12月	1月	2月	3月	4月	5月	6月	7月	8月	9月	合計
H26.10～	1,292,366円	1,213,029円	1,201,655円	1,130,645円	1,073,246円	1,232,145円	1,252,401円	1,227,497円	1,227,256円	1,240,324円	1,140,500円	1,148,340円	14,379,404円
H27.10～	1,244,736円	1,165,229円	1,236,458円	1,049,236円	1,089,262円	1,206,435円	1,177,878円	1,232,508円	1,222,590円	1,278,873円	1,239,815円	1,219,090円	14,362,111円
H28.10～	1,247,863円	1,233,962円											2,481,825円
H28/H27	96.3%	96.1%	102.9%	92.8%	101.5%	97.9%	94.0%	100.4%	99.6%	103.1%	108.7%	106.2%	99.9%
H29/H28	100.3%	105.9%	0.0%	0.0%	0.0%	0.0%	0.0%	0.0%	0.0%	0.0%	0.0%	0.0%	17.3%

運賃収入(綾部線:月計比較)



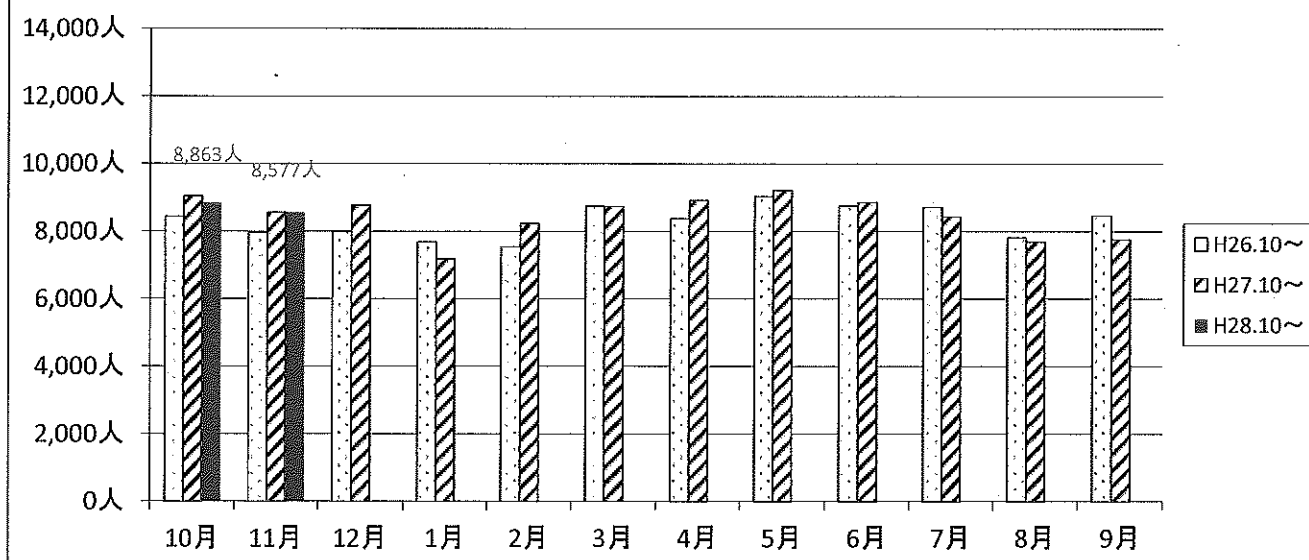
⑤鳥栖～神埼線輸送人員

年\月	10月	11月	12月	1月	2月	3月	4月	5月	6月	7月	8月	9月	合計
H26.10～	8,429人	7,966人	8,001人	7,685人	7,544人	8,750人	8,381人	9,033人	8,761人	8,718人	7,822人	8,465人	99,555人
H27.10～	9,042人	8,557人	8,770人	7,182人	8,232人	8,730人	8,916人	9,218人	8,862人	8,435人	7,691人	7,761人	101,396人
H28.10～	8,863人	8,577人											17,440人
H28/H27	107.3%	107.4%	109.6%	93.5%	109.1%	99.8%	106.4%	102.0%	101.2%	96.8%	98.3%	91.7%	101.8%
H29/H28	98.0%	100.2%	0.0%	0.0%	0.0%	0.0%	0.0%	0.0%	0.0%	0.0%	0.0%	0.0%	17.2%

1便輸送人員(平均)

H28	7.9人	7.9人	7.9人	7.1人	7.8人	7.7人	8.1人	8.3人	8.0人	7.5人	6.9人	7.1人	7.7人
H29	7.8人	7.9人	0.0人	0.0人	0.0人	0.0人	0.0人	0.0人	0.0人	0.0人	0.0人	0.0人	1.3人

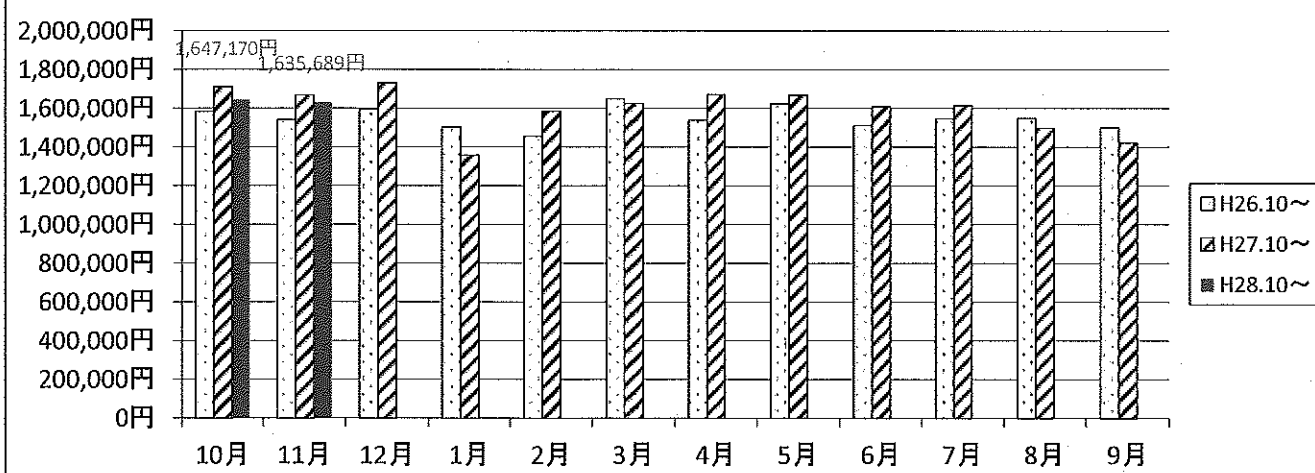
輸送人員(鳥栖～神埼線:月計比較)



⑥鳥栖～神埼線運賃収入

年\月	10月	11月	12月	1月	2月	3月	4月	5月	6月	7月	8月	9月	合計
H26.10～	1,584,087円	1,540,200円	1,594,955円	1,503,610円	1,456,656円	1,649,380円	1,539,259円	1,622,728円	1,511,525円	1,545,366円	1,547,766円	1,499,974円	18,595,526円
H27.10～	1,711,230円	1,667,945円	1,730,723円	1,357,246円	1,584,391円	1,625,603円	1,670,603円	1,669,539円	1,607,665円	1,613,709円	1,498,400円	1,421,828円	19,158,882円
H28.10～	1,647,170円	1,635,689円											3,282,859円
H28/H27	108.0%	108.3%	108.5%	90.3%	108.8%	98.6%	108.5%	102.9%	106.4%	104.4%	96.8%	94.8%	103.0%
H29/H28	96.3%	98.1%	0.0%	0.0%	0.0%	0.0%	0.0%	0.0%	0.0%	0.0%	0.0%	0.0%	17.1%

運賃収入(鳥栖～神埼線:月計比較)

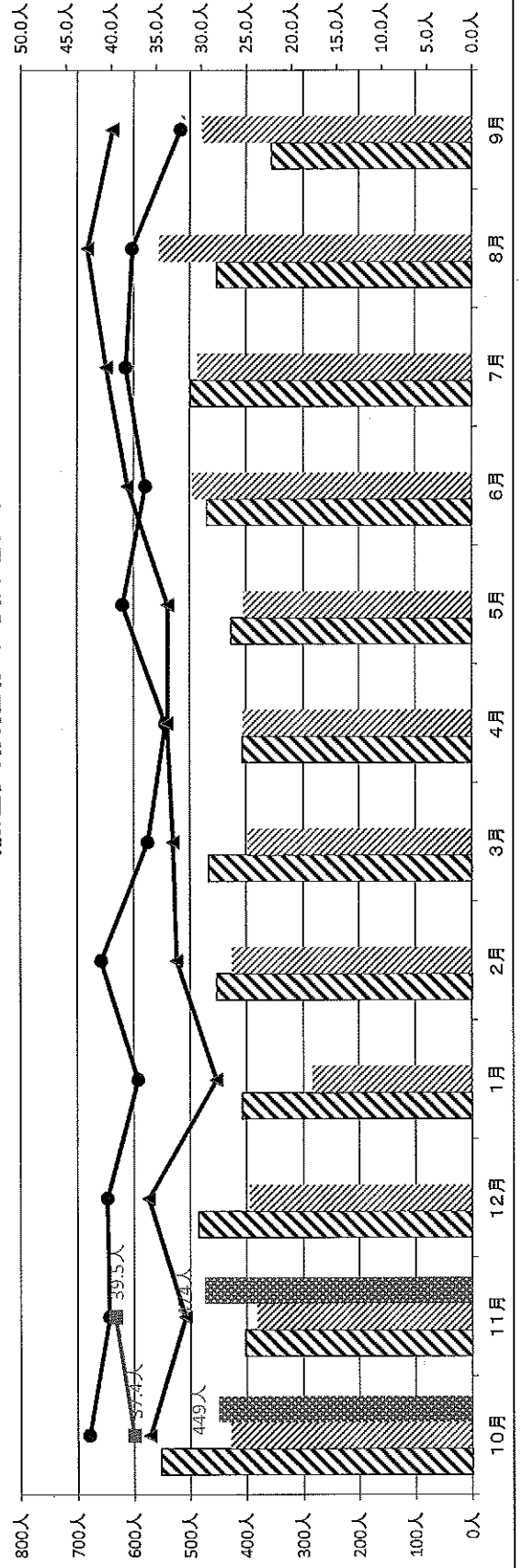


3-1. 鳥栖市ミニバスの輸送実績の推移(路線毎)

①鳥栖地区循環線

項目	10月	11月	12月	1月	2月	3月	4月	5月	6月	7月	8月	9月	合計
運行日(H27)	13日	10日	12日	11日	11日	13日	12日	11日	13日	13日	12日	11日	142日
運行日(H28)	12日	12日	11日	10日	13日	12日	12日	12日	13日	12日	13日	12日	144日
運行日(H29)	12日	12日											24日
輸送人員(H27)	552人	402人	485人	407人	452人	467人	407人	426人	470人	499人	452人	356人	5,374人
輸送人員(H28)	428人	381人	394人	283人	425人	397人	405人	404人	496人	486人	554人	478人	5,131人
内回数券利用者	31人	56人	40人	43人	58人	55人	39人	38人	37人	46人	49人	27人	519人
内高齢者チケット数	301人	263人	273人	192人	288人	251人	283人	291人	361人	355人	414人	381人	3,653人
輸送人員(H29)	449人	474人											923人
内回数券利用者	25人	53人											78人
内高齢者チケット数	381人	367人											748人
輸送人員(対前年度比:H29/H28)	1.05	1.24	0.00	0.00	0.00	0.00	0.00	0.00	0.00	0.00	0.00	0.00	0.18
1日平均(H27)	42.5人	40.2人	40.4人	37.0人	41.1人	35.9人	33.9人	38.7人	36.2人	38.4人	37.7人	32.3人	35.6人
1日平均(H28)	35.7人	31.8人	35.8人	28.3人	32.7人	33.1人	33.8人	33.7人	38.2人	40.5人	42.6人	39.8人	35.6人
1日平均(H29)	37.4人	39.5人											38.46
1日平均(対前年度比:H29/H28)	1.05	1.24	0.00	0.00	0.00	0.00	0.00	0.00	0.00	0.00	0.00	0.00	1.08
1便平均(H27)	6.1	5.7	5.8	5.3	5.9	5.1	4.8	5.5	5.2	5.5	5.4	4.6	5.4人
1便平均(H28)	5.1	4.5	5.1	4.0	4.7	4.7	4.8	4.8	5.5	5.8	6.1	5.7	5.1人
1便平均(H29)	5.3	5.6	0.0	0.0	0.0	0.0	0.0	0.0	0.0	0.0	0.0	0.0	0.9人
運営収入(H27)	¥115,600	¥79,000	¥90,800	¥82,200	¥94,200	¥87,200	¥78,600	¥78,400	¥96,200	¥100,000	¥86,800	¥67,000	¥1,056,000
運営収入(H28)	¥91,400	¥71,000	¥78,800	¥58,000	¥81,400	¥74,400	¥89,200	¥75,200	¥99,800	¥98,000	¥109,000	¥96,200	¥1,022,400
運営収入(H29)	¥8,600	¥10,800	¥0	¥0	¥0	¥0	¥0	¥0	¥0	¥0	¥0	¥0	¥19,400
回数券	¥6,000	¥8,000											¥14,000
高齢者チケット	¥76,200	¥73,400	¥0	¥0	¥0	¥0	¥0	¥0	¥0	¥0	¥0	¥0	¥149,600
計	¥90,800	¥92,200	¥0	¥0	¥0	¥0	¥0	¥0	¥0	¥0	¥0	¥0	¥183,000
H28.10~H29.9費用	¥261,672	¥261,672	¥0	¥0	¥0	¥0	¥0	¥0	¥0	¥0	¥0	¥0	¥523,344
H28.10~H29.9財政負担	¥170,872	¥169,472	¥0	¥0	¥0	¥0	¥0	¥0	¥0	¥0	¥0	¥0	¥340,344

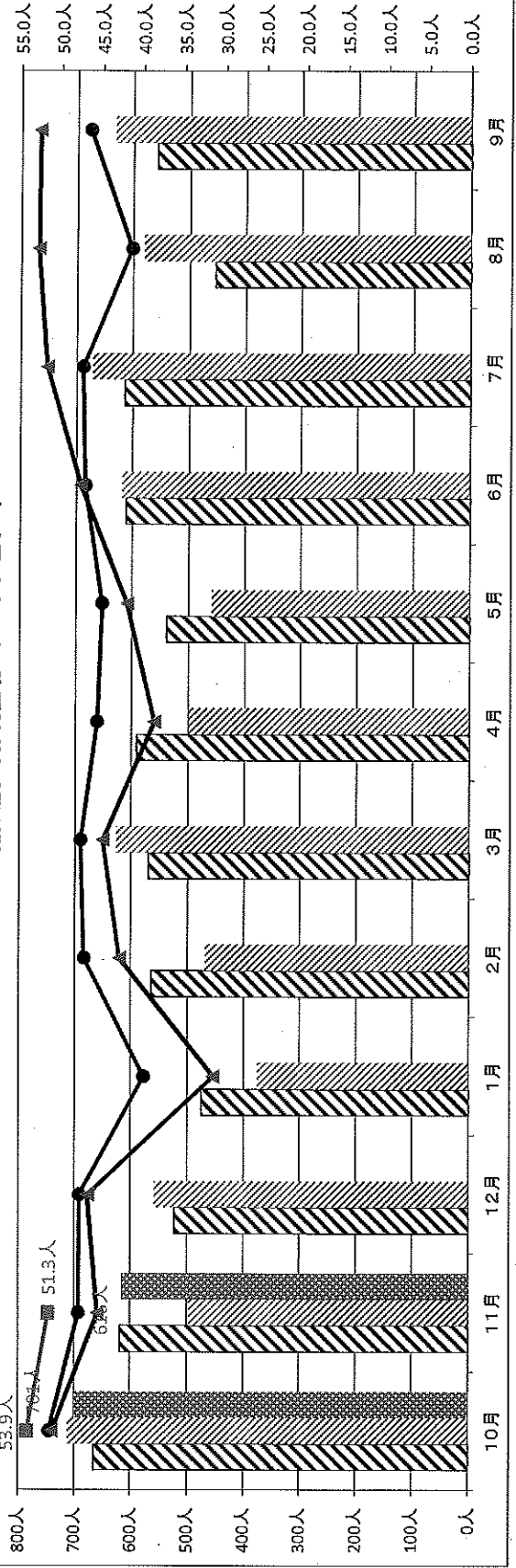
輸送実績推移(鳥栖地区)



②田代地区循環線

項目	10月	11月	12月	1月	2月	3月	4月	5月	6月	7月	8月	9月	合計
運行日(H27)	13日	13日	11日	12日	12日	12日	13日	12日	13日	13日	11日	12日	147日
運行日(H28)	14日	11日	12日	12日	11日	11日	13日	11日	13日	13日	11日	12日	147日
運行日(H29)	13日	12日											25日
輸送人員(H27)	666人	619人	523人	476人	564人	569人	591人	539人	611人	615人	455人	558人	6,786人
輸送人員(H28)	712人	498人	558人	375人	469人	626人	500人	480人	618人	672人	581人	632人	6,701人
内回数券利用者	56人	49人	56人	39人	38人	51人	34人	31人	59人	51人	46人	42人	552人
内高齢者チケット数	462人	305人	355人	251人	308人	423人	349人	304人	445人	465人	399人	410人	4,476人
輸送人員(H29)	701人	616人											1,317人
内回数券利用者	68人	66人											134人
内高齢者チケット数	455人	407人											862人
輸送人員(対前年度比:H29/H28)	0.98	1.24	0.00	0.00	0.00	0.00	0.00	0.00	0.00	0.00	0.00	0.00	0.20
1日平均(H27)	51.2人	47.6人	47.5人	39.7人	47.0人	47.4人	45.5人	44.9人	47.0人	47.3人	41.4人	46.5人	46.2人
1日平均(H28)	50.9人	45.3人	46.5人	31.3人	42.6人	44.7人	38.5人	41.8人	47.5人	51.7人	52.8人	52.7人	45.6人
1日平均(H29)	53.9人	51.3人											52.7人
1日平均(対前年度比:H29/H28)	1.06	1.13	0.00	0.00	0.00	0.00	0.00	0.00	0.00	0.00	0.00	0.00	1.16
1便平均(H27)	7.3	6.8	6.8	5.7	6.7	6.8	6.5	6.4	6.7	6.8	5.9	6.6	6.6人
1便平均(H28)	7.3	6.5	6.6	4.5	6.1	6.4	5.5	6.0	6.8	7.4	7.5	7.5	6.5人
1便平均(H29)	7.7	7.3	0.0	0.0	0.0	0.0	0.0	0.0	0.0	0.0	0.0	0.0	1.3人
運賃収入(H27)	¥131,200	¥123,800	¥105,200	¥94,600	¥113,000	¥110,200	¥116,000	¥102,000	¥129,200	¥123,200	¥90,800	¥111,000	¥1,350,200
運賃収入(H28)	¥137,200	¥103,800	¥106,400	¥75,200	¥90,200	¥125,000	¥99,200	¥89,800	¥127,800	¥134,200	¥113,000	¥130,000	¥1,331,800
運賃収入(H29)	¥35,600	¥28,600	¥0	¥0	¥0	¥0	¥0	¥0	¥0	¥0	¥0	¥0	¥64,200
現金	¥10,000	¥12,000	¥0	¥0	¥0	¥0	¥0	¥0	¥0	¥0	¥0	¥0	¥22,000
回数券	¥91,000	¥81,400	¥0	¥0	¥0	¥0	¥0	¥0	¥0	¥0	¥0	¥0	¥172,400
高齢者チケット	¥136,600	¥122,000	¥0	¥0	¥0	¥0	¥0	¥0	¥0	¥0	¥0	¥0	¥258,600
計	¥283,478	¥261,672	¥0	¥0	¥0	¥0	¥0	¥0	¥0	¥0	¥0	¥0	¥545,150
H28.10'H29.9費用	¥146,878	¥139,672	¥0	¥0	¥0	¥0	¥0	¥0	¥0	¥0	¥0	¥0	¥286,550

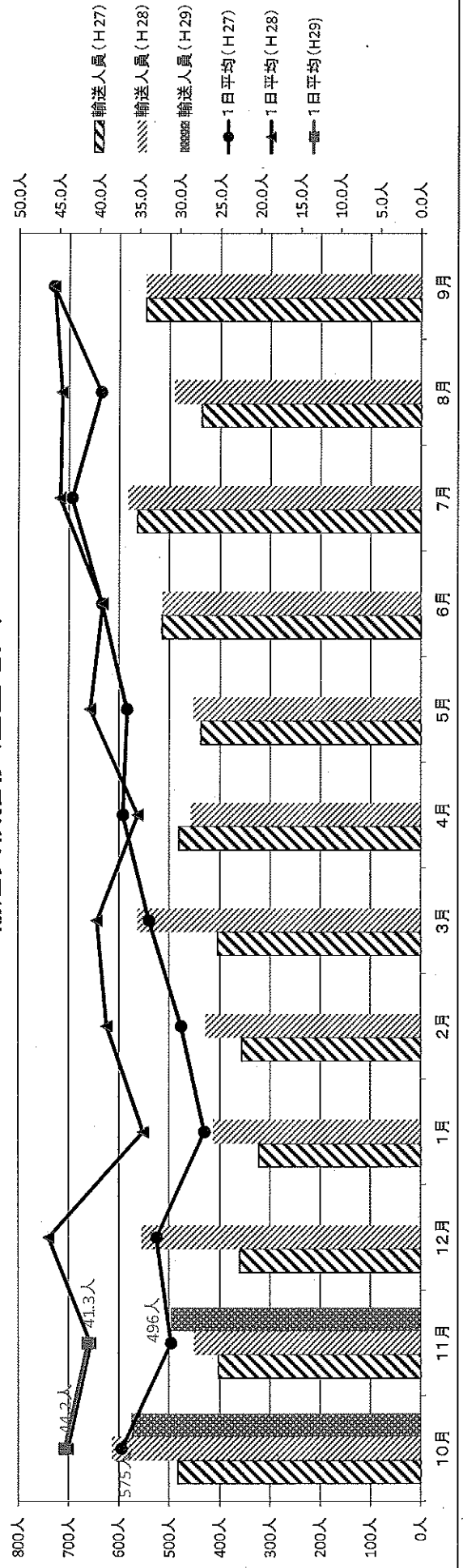
輸送実績推移(田代地区)



③基里地区循環線

項目	10月	11月	12月	1月	2月	3月	4月	5月	6月	7月	8月	9月	合計
運行日(H27)	13日	13日	11日	12日	12日	12日	13日	12日	13日	13日	11日	12日	147日
運行日(H28)	14日	11日	12日	13日	11日	14日	13日	11日	13日	13日	11日	12日	147日
運行日(H29)	13日	12日											25日
輸送人員(H27)	483人	403人	361人	323人	357人	405人	481人	438人	515人	564人	437人	548人	5,315人
輸送人員(H28)	614人	451人	555人	414人	429人	563人	457人	452人	514人	583人	491人	547人	6,070人
内回數券利用者	80人	62人	75人	41人	68人	70人	27人	23人	41人	47人	37人	44人	615人
内高齢者チケット数	434人	262人	306人	238人	240人	338人	335人	346人	362人	415人	347人	357人	3,980人
輸送人員(H29)	575人	496人											1,071人
内回數券利用者	46人	23人											69人
内高齢者チケット数	411人	388人											799人
内ICカード利用者	18人	20人											38人
輸送人員(対前年度比:H29/H28)	0.94	1.10	0.00	0.00	0.00	0.00	0.00	0.00	0.00	0.00	0.00	0.00	0.18
1日平均(H27)	37.2人	31.0人	32.8人	26.9人	29.8人	33.8人	37.0人	36.5人	39.6人	43.4人	39.7人	45.7人	36.2人
1日平均(H28)	43.9人	41.0人	46.3人	34.5人	39.0人	40.2人	35.2人	41.1人	39.5人	44.8人	44.6人	45.6人	41.3人
1日平均(H29)	44.2人	41.3人											42.8人
1日平均(対前年度比:H29/H28)	1.01	1.01	0.00	0.00	0.00	0.00	0.00	0.00	0.00	0.00	0.00	0.00	1.04
1便平均(H27)	5.3	4.4	4.7	3.8	4.3	4.8	5.3	5.2	5.7	6.2	5.7	6.5	5.2人
1便平均(H28)	6.3	5.9	6.6	4.9	5.6	5.7	5.0	5.9	5.6	6.4	6.4	6.5	5.9人
1便平均(H29)	6.3	5.9	0.0	0.0	0.0	0.0	0.0	0.0	0.0	0.0	0.0	0.0	1.0人
運賃収入(H27)	¥97,400	¥77,000	¥72,200	¥66,400	¥65,400	¥82,600	¥94,800	¥93,600	¥97,400	¥113,200	¥85,800	¥106,800	¥1,052,600
運賃収入(H28)	¥128,800	¥87,800	¥110,000	¥82,600	¥82,200	¥110,600	¥91,000	¥91,800	¥96,600	¥123,200	¥96,800	¥108,600	¥1,210,000
運賃収入(H29)	¥23,600	¥17,000	¥0	¥0	¥0	¥0	¥0	¥0	¥0	¥0	¥0	¥0	¥40,600
回数券	¥6,000	¥2,000											¥8,000
高齢者チケット	¥82,200	¥77,600	¥0	¥0	¥0	¥0	¥0	¥0	¥0	¥0	¥0	¥0	¥159,800
計	¥111,800	¥96,600	¥0	¥0	¥0	¥0	¥0	¥0	¥0	¥0	¥0	¥0	¥208,400
H28.10・H29.9費用	¥283,478	¥261,672	¥0	¥0	¥0	¥0	¥0	¥0	¥0	¥0	¥0	¥0	¥545,150
H28.10・H29.9財政負担	¥171,678	¥165,072	¥0	¥0	¥0	¥0	¥0	¥0	¥0	¥0	¥0	¥0	¥336,750

輸送実績推移(基里地区)



④旭地区循環線

項目	10月		11月		12月		1月		2月		3月		4月		5月		6月		7月		8月		9月		合計			
	10月	11月	12月	1月	2月	3月	4月	5月	6月	7月	8月	9月	10月	11月	12月	1月	2月	3月	4月	5月	6月	7月	8月	9月	10月	11月	12月	合計
運行日(H27)	13日	10日	12日	11日	11日	13日	12日	11日	13日	13日	13日	13日	13日	13日	13日	13日	13日	13日	13日	13日	13日	13日	13日	13日	13日	13日	13日	142日
運行日(H28)	12日	12日	11日	10日	13日	12日	12日	12日	12日	13日	12日	12日	12日	12日	13日	13日	13日	13日	13日	13日	13日	13日	13日	13日	13日	13日	13日	144日
運行日(H29)	12日	12日	12日	12日	12日	12日	12日	12日	12日	12日	12日	12日	12日	12日	12日	12日	12日	12日	12日	12日	12日	12日	12日	12日	12日	12日	12日	24日
輸送人員(H27)	96人	53人	72人	48人	67人	141人	90人	76人	112人	113人	113人	113人	112人	112人	112人	112人	112人	112人	112人	112人	112人	112人	112人	112人	112人	112人	112人	1,114人
輸送人員(H28)	144人	129人	132人	139人	203人	187人	178人	190人	182人	170人	170人	170人	182人	182人	182人	182人	182人	182人	182人	182人	182人	182人	182人	182人	182人	182人	182人	2,086人
内回数券利用者	4人	4人	2人	2人	5人	4人	2人	4人	2人	2人	2人	2人	2人	2人	2人	2人	2人	2人	2人	2人	2人	2人	2人	2人	2人	2人	2人	59人
内高齢者チケット数	110人	85人	94人	115人	165人	146人	158人	161人	154人	136人	136人	136人	154人	154人	154人	154人	154人	154人	154人	154人	154人	154人	154人	154人	154人	154人	154人	1,663人
輸送人員(H29)	206人	186人	186人	186人	186人	186人	186人	186人	186人	186人	186人	186人	186人	186人	186人	186人	186人	186人	186人	186人	186人	186人	186人	186人	186人	186人	186人	382人
内回数券利用者	11人	8人	8人	8人	8人	8人	8人	8人	8人	8人	8人	8人	8人	8人	8人	8人	8人	8人	8人	8人	8人	8人	8人	8人	8人	8人	8人	19人
内高齢者チケット数	155人	146人	146人	146人	146人	146人	146人	146人	146人	146人	146人	146人	146人	146人	146人	146人	146人	146人	146人	146人	146人	146人	146人	146人	146人	146人	146人	301人
内ICカード利用者	2人	1人	1人	1人	1人	1人	1人	1人	1人	1人	1人	1人	1人	1人	1人	1人	1人	1人	1人	1人	1人	1人	1人	1人	1人	1人	1人	3人
輸送人員(対前年度比:H28/H28)	1.43	1.44	0.00	0.00	0.00	0.00	0.00	0.00	0.00	0.00	0.00	0.00	0.00	0.00	0.00	0.00	0.00	0.00	0.00	0.00	0.00	0.00	0.00	0.00	0.00	0.00	0.00	0.19
1日平均(H27)	7.4人	5.3人	6.0人	4.4人	6.1人	10.8人	7.5人	6.9人	8.6人	8.7人	8.7人	8.7人	10.4人	10.4人	10.4人	10.4人	10.4人	10.4人	10.4人	10.4人	10.4人	10.4人	10.4人	10.4人	10.4人	10.4人	10.4人	7.8人
1日平均(H28)	12.0人	10.8人	12.0人	13.9人	15.6人	15.6人	14.8人	15.8人	14.0人	14.2人	14.2人	14.2人	18.2人	18.2人	18.2人	18.2人	18.2人	18.2人	18.2人	18.2人	18.2人	18.2人	18.2人	18.2人	18.2人	18.2人	18.2人	14.5人
1日平均(H29)	17.2人	15.5人	15.5人	15.5人	15.5人	15.5人	15.5人	15.5人	15.5人	15.5人	15.5人	15.5人	15.5人	15.5人	15.5人	15.5人	15.5人	15.5人	15.5人	15.5人	15.5人	15.5人	15.5人	15.5人	15.5人	15.5人	15.5人	16.3人
1日平均(対前年度比:H28/H28)	1.43	1.44	0.00	0.00	0.00	0.00	0.00	0.00	0.00	0.00	0.00	0.00	0.00	0.00	0.00	0.00	0.00	0.00	0.00	0.00	0.00	0.00	0.00	0.00	0.00	0.00	0.00	1.13
1日平均(H27)	1.1	0.8	0.9	0.6	0.9	1.5	1.3	1.2	1.4	1.4	1.4	1.4	1.5	1.5	1.5	1.5	1.5	1.5	1.5	1.5	1.5	1.5	1.5	1.5	1.5	1.5	1.5	1.2人
1日平均(H28)	2.0	1.8	2.0	2.3	2.6	2.6	2.5	2.6	2.3	2.3	2.3	2.3	3.0	3.0	3.0	3.0	3.0	3.0	3.0	3.0	3.0	3.0	3.0	3.0	3.0	3.0	3.0	2.4人
1日平均(H29)	2.9	2.6	2.6	2.6	2.6	2.6	2.6	2.6	2.6	2.6	2.6	2.6	2.6	2.6	2.6	2.6	2.6	2.6	2.6	2.6	2.6	2.6	2.6	2.6	2.6	2.6	2.6	0.5人
運賃収入(H27)	¥19,200	¥10,600	¥14,400	¥9,600	¥13,400	¥23,400	¥18,000	¥15,000	¥22,400	¥22,600	¥22,600	¥22,600	¥25,200	¥25,200	¥25,200	¥25,200	¥25,200	¥25,200	¥25,200	¥25,200	¥25,200	¥25,200	¥25,200	¥25,200	¥25,200	¥25,200	¥25,200	¥218,400
運賃収入(H28)	¥28,000	¥25,000	¥26,000	¥29,400	¥39,600	¥36,600	¥35,200	¥37,200	¥36,000	¥33,600	¥33,600	¥33,600	¥47,400	¥47,400	¥47,400	¥47,400	¥47,400	¥47,400	¥47,400	¥47,400	¥47,400	¥47,400	¥47,400	¥47,400	¥47,400	¥47,400	¥47,400	¥413,400
運賃収入(H29)	¥8,000	¥6,400	¥6,400	¥6,400	¥6,400	¥6,400	¥6,400	¥6,400	¥6,400	¥6,400	¥6,400	¥6,400	¥6,400	¥6,400	¥6,400	¥6,400	¥6,400	¥6,400	¥6,400	¥6,400	¥6,400	¥6,400	¥6,400	¥6,400	¥6,400	¥6,400	¥6,400	¥14,400
計	¥43,000	¥37,600	¥47,200	¥41,800	¥55,600	¥56,000	¥56,000	¥58,000	¥56,000	¥52,000	¥52,000	¥52,000	¥78,000	¥78,000	¥78,000	¥78,000	¥78,000	¥78,000	¥78,000	¥78,000	¥78,000	¥78,000	¥78,000	¥78,000	¥78,000	¥78,000	¥78,000	¥146,000
H28.10~H29.9費用	¥261,672	¥261,672	¥261,672	¥261,672	¥261,672	¥261,672	¥261,672	¥261,672	¥261,672	¥261,672	¥261,672	¥261,672	¥261,672	¥261,672	¥261,672	¥261,672	¥261,672	¥261,672	¥261,672	¥261,672	¥261,672	¥261,672	¥261,672	¥261,672	¥261,672	¥261,672	¥261,672	¥523,344
H28.10~H29.9財政負担	¥218,672	¥224,072	¥224,072	¥224,072	¥224,072	¥224,072	¥224,072	¥224,072	¥224,072	¥224,072	¥224,072	¥224,072	¥224,072	¥224,072	¥224,072	¥224,072	¥224,072	¥224,072	¥224,072	¥224,072	¥224,072	¥224,072	¥224,072	¥224,072	¥224,072	¥224,072	¥224,072	¥442,744

輸送実績推移(旭地区)

