

# 市報 とす

2008年 6/15 平成20年

6/15  
NO.1096

## 今号の主な内容

- 男女共同参画週間… 2
- 後期高齢者医療制度加入者へ新保険証などを送付… 3
- 夢プラン21「てだすけ隊」を募集… 3
- 6月市議会定例会… 4
- 小中学生スポーツ大会参加者を募集… 5



## 地域に伝わる団子作りを体験

麓小5年生102人が5月29日と30日の両日、自分たちで摘んだヨモギを使って団子作りを体験しました。この授業は麓地区で田植えの後などに行われていた行事を、子どもたちに伝えようと10年ほど前から実施。婦人会の人たちが講師になり、香り高い昔ながらの味を伝授しました。

# 男女共同参画週間

## 男女共同参画セミナーを開催!!

6月23日から29日までの一週間は「男女共同参画週間」です。

家庭や職場、地域、学校など私たちが暮らす社会は、男性と女性が支えあって成り立っています。男女がお互いを尊重し、思いやり、役割と責任を分かち合っており、お互いの個性と能力を発揮できる社会が実現できるのです。皆さんもこれを機会に「男女共同参画」について考えてみませんか。今回は男女共同参画に関する催しなどを紹介します。

### 男女共同参画セミナー①

市では、男女共同参画セミナーを行います。

とき ● 6月26日(木) 午後6時半～

ところ ● 中央公民館3階研修室

テーマ ● 男女共同参画ですめるまちづくり

講師 ● 上野景三さん(佐賀大学教授)

参加費 ● 無料

その他 ● 託児あり(要予約。申し込みは6月24日までに)

市民協働推進課へ)

問い合わせ ● 市民協働推進課

男女共同参画

記念フォーラム

とき ● 7月5日(土) 午後1時半～同4時

ところ ● アバンセ(佐賀市)

内容 ● 基調講演Ⅱ【講師】

斎藤美奈子さん(文芸評論家)

【演題】男女共同参画社会を切り拓く『それって

どうなの主義』宣言

参加費 ● 無料

その他 ● 託児・手話通訳あり(要予約)

問い合わせ ● アバンセ(☎

0952・26・0011)

佐賀県男女共同参画推進員

参画推進員

佐賀県男女共同参画推進員は、県から委嘱を受け、性別による人権侵害の相談や被害者の救済、男女共同

参画施策に関する県民の意見の受け付けなど、男女共同参画意識の地域への浸透のため活動しています。

市内では、山崎利昭さん、松永里美さん、今泉展代さんの3人が推進員の委嘱を受けています。推進員に相談、意見がある人は推進員相談受付(市民協働推進課内)へお気軽にお尋ねください。

女性人材リスト

登録者を募集

市では、女性の社会参画を促進するために、市の政策決定に関わる委員会・審議会などの「委員」の候補者として登録する「女性人材リスト」の登録者を募集しています。

あなたのこれまでの経験で得た知識や情熱を市政に生かしてみませんか。応募方法など詳しくは、市ホームページ(<http://www.city.saga.jp>)または市民協働推進課へ。

問い合わせ

市民協働推進課(☎85・3508)

# 花の絵・花壇コンクール

## 入賞おめでとうございます!!

第20回「花の日」行事が5月25日、サンメッセ鳥栖と都市広場で開かれ、「花の絵コンクール」と「花壇コンクール」の入賞者25人・3団体が表彰されました。

入賞者は次の皆さんです(敬称略)。

◆花の絵コンクール入賞者

▽市長賞Ⅱ 木村美貴(基里小4年) 野中舞(鳥栖中3年) 〇会長賞Ⅱ 有馬あかね(鳥栖小6年) 天本楓(鳥栖中3年) 〇議長賞Ⅱ 才田理加(鳥栖小5年) 執行杏奈(鳥栖中3年) 〇ソロプチミスト会長賞Ⅱ 高尾倫佳(田代小1年) 野田萌(鳥栖中3年) 〇入選Ⅱ 岩田朋華(旭小2年) ランドリーレオン(田代小2年) 川崎まい(鳥栖小3年) 松野涼太(鳥栖北小4年) 國武瑞生(田代小5年) 隈本沙希(弥生が丘小5年) 村山奈津実(鳥栖西中2年) 山内更紗(鳥栖中3年) 西山美由樹(同) 寺田彩華

奈(同) 飯田愛子(同) 大鶴華奈(同)

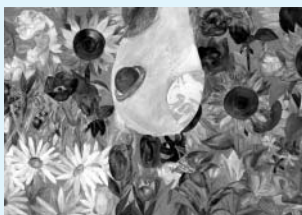
◆花壇コンクール入賞者

▽市長賞Ⅱ 岸ツルエ 〇会長賞Ⅱ 中村喜美子 〇議長賞Ⅱ 石橋謙輔 〇会長特別賞Ⅱ 古澤勝代、山下香代子

【団体の部】

▽市長賞Ⅱ 田代老人福祉センター 〇会長賞Ⅱ 白鳩園 〇議長賞Ⅱ 基里小学校

### 「花の絵コンクール」市長賞受賞作品



野中舞さん(鳥栖中3年)



木村美貴さん(基里小4年)



採用決定通知書交付式（5月30日）

# 後期高齢者医療制度加入者へ 新しい保険証を送付

自己負担割合が変わる  
人に新しい保険証を送付

後期高齢者医療制度加入者が医療機関で負担する金額の割合（1割または3割）を平成19年中の所得をもとに再判定します。

それに伴い、医療機関での自己負担割合が変わる人に新しい「後期高齢者医療被保険者証」を配達記録郵便で郵送します。7月中旬に送付しますので、8月1日以降は新しい保険証を使

用してください。

なお、新しい保険証が送られてきた場合は、古い保険証は返還してください。

※自己負担割合に変更がない人については、現在交付している保険証を引き続きご利用ください

## 保険料の通知書を送付

保険料の納付方法が納付書などで納付（普通徴収）に該当する人に、保険料の通知書および納付書を7月上旬に送付します。7月か

# 夢プラン21でだすけ隊を募集

「夢プラン21」の採用決定通知書交付式が5月30日、市役所で行われました。今回は応募総数29件の中から「モザイクアートを作りたい」を採用。実現に向けて準備が進められます。

そこで、子どもたちが夢の実現に向けて主体的に事業に取り組めるよう支援す

ら来年3月までの9回で1年間分（平成20年度分）の保険料を納付してください。

なお、7月から口座振替を希望する場合は、6月末までに税務課管理収納係へご連絡ください。また、すでに年金から徴収されている人には、10月以降の保険料の通知書を7月に送付します。

## ■問い合わせ

国保年金課健康保険係  
（☎85・3582）  
税務課市民税係（☎85・3588）  
税務課管理収納係（☎85・3587）

る「でだすけ隊」を募集します。

モザイクアート製作に興味がある人、夢実現の可能性を広げるノウハウや技術を持つている人で、子どもたちと一緒にこの夢を実現したい団体や個人は、事務局へ申し込んでください。

## ■問い合わせ

夢プラン21実行委員会事務局（☎85・3576）

# 人間ドック・脳ドック検診 費用の5割を市が負担します

市では「人間ドック・脳ドック検診」を実施します。

対象 ●次の条件をいずれも満たしている国民健康保険加入者①平成21年3月31日現在40歳以上の人②保険料の滞納をしていない世帯の人③特定健診を受診して

いない人※ただし前年度ドック受診者で、要精密などの判定を受けた二次受診未受診者を除く

受診期間 ●6月24日（火）から12月31日（水）まで

申し込み ●保険証と印鑑、特定健診の受診券を持って、6月24日（火）は市役所2階第2会議室、6月25日（水）以降は国保年金課へ。

午前8時半受付開始。予定人数になり次第締め切りです。なお、電話での申し込みはできません

指定医療機関 ●人間ドックⅡ今村病院（轟木町）聖マリア病院（久留米市）やよいがおか鹿毛病院（弥生が丘2丁目）▽脳ドックⅡ今村病院、大島病院（みや

き町）鳥越脳神経外科（曾根崎町）やよいがおか鹿毛病院  
検診の費用など ●昨年度までは費用の8割を市が負担していましたが、本年度からは5割に変わります

## 検査費用の例

19年度			20年度	
医療機関名	検査費用	自己負担額(2割)	自己負担額(5割)	
◎人間ドック(1泊2日)				
A病院	60,000円	12,000円	30,000円	
◎人間ドック(日帰り)				
B病院	40,000円	8,000円	20,000円	
◎脳ドック				
C病院	50,000円	10,000円	25,000円	

※検査費用は参考ですので、詳しい内容については国保年金課へお問い合わせください

## ■問い合わせ

国保年金課健康保険係（☎85・3582）

# 6月市議会定例会

## 一般会計補正予算など9議案を提案

6月市議会定例会は6月5日に招集され、同日から20日までの予定で開かれています。今回、市執行部が提案したのは平成20年度一般会計補正予算など9議案です。

### 成人式実行委員を募集します

一般会計補正予算額の総額は8792万6千円で、既決予算と合わせると本年度の予算総額は207億9274万3千円となり、伸び率は前年度同期と比べ8・5%の増となります。

補正予算の主な内容は▽地域共生ステーションを整備するNPO法人などに交

んでいる団体「食ネット鳥栖」に交付する補助金▽プロ能楽師による能公演と市民参加型プログラムで構成される「鳥栖能公演」を開催するための委託料▽児童数の増加に伴い増築が決まった弥生が丘小学校普通教室棟の設計業務委託料などです。

教育委員会では来年の成人式を企画・運営する実行委員を募集します。

応募資格●昭和63年4月2日から平成元年4月1日生まれの人で、7月から行われる月1回の実行委員会に参加できる人

## 国民健康保険税の10月から開始

次の要件をいづれも満たす人を対象に、平成20年度国民健康保険税の年金からの天引き（特別徴収）が実施されます。

①世帯主が国民健康保険の被保険者で、被保険者全員の年齢が65歳以上75歳未満

②特別徴収の対象となる年金（年額）が18万円以上で、国民健康保険税と介護保険料の合計額が年金額の2分の1を超えない

天引き開始は10月15日に支払われる年金からです。6月から9月までの各月

■問い合わせ  
税務課市民税係（☎85・3588）

（第1～4期分）は納付書などで納付（普通徴収）していただき、年税額から普通徴収による税額を差し引いた額を10月から来年2月までに支払われる年金から天引きします。

### 居宅介護などの申請が必要です

障害者自立支援法に基づく障害福祉サービスのうち、居宅介護などのサービスの有効期限は6月30日（月）です。

引き続きサービスを利用する人は社会福祉課への申請が必要です。

また、新たに同制度のサービスを希望する人も申請が必要です。ただし、介護保険対象者は介護保険制度が優先されます。

申請が必要なサービス●居宅介護、重度訪問介護、行動援護、重度障害者等包括支援、児童デイサービス、短期入所、地域生活支援事業（外出介護・日中一時支援事業）など

申請に必要なもの●①身体障害者手帳、療育手帳または精神障害者保健福祉手帳②印鑑③申請書（社会福祉課に用意）。現在、障害福祉サービスの支給決定を受けている人は受給者証も持参してください

■問い合わせ  
社会福祉課障害者福祉係（☎85・3642）

## 春期農作業賃金

今年度の春期農作業標準賃金が下表のとおり決まりました。この標準額は稲作10アール当たり1回の金額で、鳥栖市全域は平坦部に該当します。

ただし、不整形田など作業上不便な田は、その実情に合わせて協議、調整してください。問い合わせは農業委員会事務局（☎85-3569）へ。

農作業名	単位	機 種	標準額	内 容
育 苗	1箱		740円	庭先渡し（うるち、もち）。農薬代は実費
耕 起 代かき	平坦 10 a	31 馬 力	12,500円	耕 起 7,800円 代かき 4,700円
田植え	平坦 10 a	乗用田植機	8,000円	
防 除 (ゼット ホース)	平坦 10 a	動力散布機	850円	農薬代は含まない。株間防除はゼットホースより50%増しとする

## 夏休みの小中学生スポーツ大会

# 3種目の参加者を募集

教育委員会では各種スポーツ大会を開催します。いづれも申し込みはスポーツ振興課へ。なお、申し込み書はスポーツ振興課または各地区公民館にあります。

### 鳥栖市少年野球（中学生）大会

対象 ●市内の中学生。1チームにつき選手・監督10人以上20人以内。原則、チームは町区ごとですが、チーム編成ができない場合は別町区の選手も可  
とき ●8月2日（土）

3日（日）・9日（土）。小雨決行

ところ ●市民球場ほか

その他 ●チームの代表者は申込書を持参のうえ、7月16日（水）午後5時半、市役所東別館2階で開催される会議に出席してください  
鳥栖市少女ソフトバレーボール（中学生）大会

対象 ●市内の女子中学生。1チームにつき選手4人。校区内でチームを編成してください

とき ●8月3日（日）午後

前8時半受け付け、同9時試合開始

ところ ●市民体育館

申込期間 ●7月25日（金）まで

### 鳥栖市小学生

### バドミントン交流大会

対象 ●市内の小学生。校区内での男女別ダブルス

とき ●8月10日（日）午前8時半受け付け、同9時試合開始  
ところ ●田代小学校体育館  
申込期間 ●7月25日（金）まで

#### ■問い合わせ

スポーツ振興課（☎85・3522）

予選・審査 ●①9月14日（日）・15日（祝）②8月23日（土）・24日（日）

申し込み ●6月23日（月）から同30日（月）までに市民文化会館へ。実施要項などは同会館で配布

#### ■問い合わせ

市民文化会館（〒841-0052鳥栖市宿町807番地17 ☎85・3645）

## 試行的に住民票などを土曜日に交付

市では試行的に、土曜日住民票の写しや印鑑登録証明書の交付を始めます。

とき ●7月から12月までの第1・3土曜日、午前9時～正午

ところ ●市役所市民課窓口  
その他 ●転入・転出などの住民異動届の受け付けや戸籍証明書の交付はできません。住民票の写しや印鑑登録証明書の時間外交付（電話予約が必要）は引き続き

行います

また、それに伴い7月からパスポート（旅券）の交付が次のとおり変わります（要予約、交付のみ）。

変更前 ●第1・3日曜日、午前10時～正午  
変更後 ●第1・3土曜日、午前9時～正午

#### ■問い合わせ

市民課市民係（☎85・3581）

## 住民基本台帳カードを発行

住基カード（顔写真付き）は、銀行口座などの本人確認時に利用できる公的身分証明書です。発行は市民課へ申請してください。

持ってくるもの ●①手数料500円 ②6カ月以内に撮影した写真（サイズは縦4・5cm×横3・5cm。市民課窓口でも無料で撮影しています） ③公的機関が発行した顔写真付き身分証明書（持っていない人は手続きについて説明しますので、

そのままお越しください

#### ■問い合わせ

市民課市民係（☎85・3581）



フツペルのピアノ

## 第14回フツペル鳥栖ピアノコンクール出場者を募集

市などでは「第14回フツペル鳥栖ピアノコンクール」の出場者を次のとおり募集します。

部門 ●①一般 ②年齢不問、事前音源審査あり ③ジュニア部門 ④小学1・2年生、小学3・4年生、小学5・6年生、中学生、高校生



住基カード（顔写真付き）

## 図書館だより

市立図書館 (☎85-3630、ホームページhttp://www.library-tosu.jp)

- ◆7月の休館日  
毎週月曜日・第1木曜日(3日)
- ◆開館時間  
午前10時～午後7時(土・日曜日は午後6時まで)
- ◆貸し出し  
1人10点まで、期間は14日間。貸出券が必要です
- ◆お話し会(毎週水曜日)  
幼児向け＝午前11時～ 児童向け＝午後4時～
- ◆ブックスタートおはなしひろば“とっとのめ”  
親子で楽しむ乳児向けのお話し会を始めます。  
とき●毎週金曜日、午前11時～正午  
ところ●1階お話の森  
内容●手遊び、わらべうた遊び、絵本読み、親子遊び、簡単工作など
- ◆新着図書  
●児童書  
おりの中の秘密(ジーン・ウィルス)▽オデッセイ号航海記(ロジャー・ペイン)ーほか  
●一般書  
いいんだよ(水谷修)▽科学の扉をノックする(小川洋子)▽絆(島田洋七)ーほか



### とりんす号 7月の巡回予定

日	ところ	時間
1日	一本杉	10:10～10:40
2日(水)	花みず木 飯田町天宮 桜町公民館	11:00～11:30 14:50～15:20 15:40～16:10
4日(金)	西田町第一公園 西新町公民館 水屋町公民館 高田町分校跡	10:10～10:40 11:00～11:30 14:50～15:20 15:40～16:10
9日(水)	三島町於保里研修センター 村田町八幡神社 加藤田町中央公園 浅井町集会所付近	10:10～10:40 11:00～11:30 14:50～15:20 15:40～16:10
11日(金)	姫方町つづけ丘団地 古賀団地公民館 曾根崎町JA基里支所 原町泉堂アパート集会所	10:10～10:40 11:00～11:30 14:50～15:20 15:40～16:10
16日(水)	江島町公民館 棧敷団地 ひかり園 柚比公民館(弥生が丘内)	10:00～10:30 10:50～11:20 14:40～15:10 15:40～16:10
18日(金)	市立保育所下野園 市立保育所小鳩園 立石町公民館 原古賀町区長事務所	10:10～10:40 11:00～11:30 14:50～15:20 15:40～16:10
23日(水)	田代本町コスモスの園 虹が丘町公民館 藤木町公民館 東町公園	10:10～10:40 11:00～11:30 14:50～15:20 15:40～16:10
25日(金)	市立保育所白鳩園 姫方町公民館 酒井西町天満宮 酒井東町防火水槽横	10:10～10:40 11:00～11:30 14:50～15:20 15:40～16:10
29日(水)	神辺町公民館 神前町防火水槽横 南部団地公園	11:00～11:30 14:50～15:20 15:40～16:10
30日(水)	市立保育所鳥栖いづみ園 真木町公民館 山浦町公民館 桜ヶ丘町公園	10:00～10:40 11:00～11:30 14:50～15:20 15:40～16:10

## イベント



### おはなしフェスティバル

とき●7月5日(土)①  
午前10時半～同11時10分②  
午前11時半～午後0時10分  
(開場は午前10時)  
ところ●サンメッセ鳥栖  
内容●人形劇、パネルシアターほか(①②は同一内容)  
入場料●無料。ただし、アルミの空き缶を1個持参してください  
問い合わせ●サンメッセ鳥

### 佐賀県東部地区 高校演劇祭

栖(☎84・2121)  
とき●6月22日(日)午  
後0時半開場、同1時開演  
ところ●中央公民館ホール  
入場料●無料  
出場校●鳥栖商業高校、佐賀北高校、佐賀清和高校  
問い合わせ●鳥栖商業高校・真子(☎83・2153)  
鳥栖美術協会  
創立60周年記念展覧会  
とき●6月22日(日)ま

## 労働



で、午前10時～午後6時  
(最終日は午後4時まで)  
ところ●ジョイフルタウン鳥栖1階  
内容●会員の作品(約80点)を展示  
入場料●無料  
問い合わせ●鳥栖美術協会(☎82・2071)  
改正最低賃金法が  
施行されます  
7月1日から改正最低賃

金法が施行されます。  
詳しくは佐賀労働局(☎0952・32・7179)またはホームページ(<http://www.saga.plb.go.jp>)をご覧ください。  
主な改正内容●①地域別最低賃金の不払いの場合の罰金額の上限が2万円から50万円に引き上げられます②産業別最低賃金の不払いの場合の罰金額の上限が30万円になります③派遣労働者に適用される最低賃金は派遣先の地域(産業)の最低賃金が適用されます

### 巡回労働相談

県では「巡回労働相談」と「電話相談」を行っています。相談無料。

#### 巡回労働相談

とき●7月1日(火)午前10時～午後4時  
ところ●鳥栖総合庁舎  
相談内容●労働条件、解雇、労働保険、労働組合など  
◆電話相談  
とき●月曜日から金曜日まで(祝日を除く)午前8時半～午後5時半  
電話番号●0952・25・

7100 (県雇用労働課)

講座



7月の園芸教室

◆梅雨後の対策と夏準備

(花・野菜・樹木) 1日

(火) 田代公民館

◆初夏のアレンジメント

3日(木) 旭公民館

◆三本仕立菊大鉢定植、三枝の調整(ピンチ)、小菊定植

11日(金) 鳥栖公民館

◆夏季対策、シュート(新芽)の処理

16日(水) 若葉公民館

◆葉物で涼しさを演出

19日(土) 中央公民館

※時間は午前9時半〜同

11時。19日の中央公民館のみ午後1時半〜同3時。詳しくは市花とみどりの推進協議会(☎85・3603)へ。

書道教室

とき ● 7月4日(金)・

8日(火) 午前10時〜正午

ところ ● 若葉公民館

講師 ● 宇都宮澄子さん(書道家)

内容 ● あなただけの暑中見舞状を作ります

材料費 ● 200円

持ってくるもの ● 小筆、硯、筆拭き用の古布

定員 ● 15人(先着順)

申し込み ● 6月24日以降に

若葉公民館(☎84・6122)へ

鳥栖の町づくりと歴史・文化講座

とき ● 7月6日(日) 午前8時20分集合、午前8時半〜午後5時

集合場所 ● 市役所玄関前

内容 ● 博多・太宰府方面(福岡城跡や大宰府政庁跡など)の史跡探訪

定員 ● 50人程度(先着順)

参加料 ● 5000円

申し込み ● 7月4日(金)までに教育委員会生涯学習課(☎85・3695)へ

腰・ひざ楽々！プールエクササイズ教室

とき ● 7月8日(火)・

11日(金)・15日(火)・

18日(金)・22日(火) 午前9時〜同9時40分(受け付けは午前8時半)

ところ ● 市民プール

定員 ● 30人(先着順)

参加料 ● 無料

持ってくるもの ● 水着、タオル、着替え

申し込み ● 事前にスポーツ振興課(☎85・3522)へ



太陽光発電助成制度

県では住宅用太陽光発電への助成事業「太陽光発電トプランナー事業」を実施しています。詳しくは県地球温暖化対策課(☎0952・25・7474)へ。

対象 ● 平成20年4月1日から平成21年3月31日までに、住宅用太陽光発電を県内で設置した個人

補助額 ● 太陽電池の容量に応じて、1kWあたり1万5千円を乗じて得た額(上限6万円。千円未満切り捨て)

内閣総理大臣名の書状を贈呈します

第二次世界大戦時に外地などに派遣され、戦時衛生勤務に従事された旧日本赤十字社救護看護婦や旧陸軍従軍看護婦(慰労給付金受給者は除く)の人へ書状を贈呈しています。請求期限

は平成21年3月31日まで。詳しくは、総務省大臣官房管理室(☎03・5253・5182)へ。

国家公務員Ⅲ種試験

人事院では国家公務員採用Ⅲ種試験を次のとおり行います。

受験資格 ● 昭和62年4月2日から平成3年4月1日までに生まれた人

職種 ● 行政事務、税務ほか

受付期間 ● 6月24日(火)から7月1日(火)まで

第1次試験 ● 9月7日(日) 問い合わせ ● 人事院九州事務局(☎092・431・7733)

装い詐欺に気を付けて

水道局からの委託と偽り検査費や管洗浄代金を要求し、浄水器の契約を迫る詐欺が起きています。

上下水道局職員や受託職員は身分証明書を携帯しています。そのような訪問があった場合は身分証明書を確認してください。

詳しくは上下水道局施設課(☎85・3539)へ。

みんなの伝言板

子育て応援・交流誌

「ぼっぼ・かふえ」創刊

子育て応援・交流誌「ぼっぼ・かふえ」を6月に創刊します。市内や基山町などの幼稚園や保育園のほか、市役所や図書館でも配布。詳しくはぼっぼ・わーるど(☎83・7415)へ。

久留米山岳会青年部

体験登山参加者を募集

対象は18歳から39歳までの健康な人。6月22日(日)は古処山、同29日(日)は四王寺山を登ります。参加費は1000円程度(弁当は持参してください)。詳しくは豆塚(☎090・2089・2623)へ。

幸せな結婚のお手伝い

幸せな結婚のお手伝いをしています。資料(写真含む)交換からお見合いまでをセッティングします。ボランティアですので費用は一切ありません。詳しくは福山(本鳥栖町☎82・1047)へ。

## 特定健診を受診しましょう

市では、国民健康保険に加入している40歳から74歳までの人を対象に特定健診を行います。対象者には受診券を5月中旬に発送しています。

同健診では問診、身体計測（身長、体重、BMI、腹囲）のほか、血圧測定、血液検査（中性脂肪、コレステロール、血糖など）、尿検査（尿たんぱく、尿酸）を行います。

特定健診や特定保健指導の実施率が低いと、後期高

齢者医療制度への支援金の負担増を求められ、国民健康保険税の増税にもつながりかねません。

また、何よりも健康を守るためには年1回の受診が大切です。自分の健康状態を把握し、生活習慣病の予防や改善に役立てていただくよう、健診へのご協力をお願いします。

### ■問い合わせ

国保年金課健康保険係  
(☎85・3582)

## 保健・福祉



## 健康 大 学

市では健康大学を開きます。今話題のメタボリックシンドロームの撃退法を勉強しましょう。

とき ● 7月18日（金）午後1時半～同3時

ところ ● 保健センター

内容 ● メタボ撃退！お腹に効くカンタン運動と食生活①

う師に指定しましたのでお知らせします。

詳しくは国保年金課健康保険係（☎85・3582）へ。

### 介護（2級課程）講習会

対象 ● 60歳から64歳の働く意欲のある人

とき ● 8月5日（火）から9月12日（金）までのうち20日間。その他に実習もあります。詳しい日程や時間はシルバー人材センター（☎84・3147）へお問い合わせください

ところ ● 市民体育センター  
受講料 ● 無料  
定員 ● 30人  
申し込み ● 同センターへ

### 東佐賀病院各種講座

とき ● ①7月2日（水）午後3時～同3時45分 ②7月9日（水）正午～午後2時半  
ところ ● ①②ともに国立病院機構東佐賀病院（みやき町）  
内容 ● ①呼吸訓練による肺機能維持 ②健康食品と栄養補助食品について

参加費 ● ①無料 ②600円（弁当代）

問い合わせ ● 東佐賀病院地域医療連携室（☎94・3748）

## エコ（環境配慮）行動のすすめ

VOL.64

### ☆キッチンの省エネ術③～賢い炊飯器の使い方～

日々の食事に欠かせないご飯を炊く炊飯器。今回はこの炊飯器の省エネポイントを紹介します。詳しくは環境対策課（☎85-3561）へ。

#### ポイント①長時間の保温をしない

ご飯を炊飯器で長時間保温すると、食味が悪くなるだけでなく、消費電力もその分増えてCO<sub>2</sub>排出量も増加します。

炊き終わったらコンセントからプラグを抜いて、余ったご飯は冷めてから冷凍するようにしましょう。

食べる時に電子レンジで加熱する方が、長時間保温するよりも省エネになり、嫌なにおいもつかず、おいしく食べられます。

#### ポイント②自分の生活に合った炊飯器を選ぶ

年間消費電力量の数値が小さいほど、省エネ性が高い機器といえます。1回の炊飯時に消費する電力量のほかに、保温やタイマー予約を利用することが多い場合は、保温時やタイマー予約時の消費電力量にも着目して選びましょう。

また、容量が大きいものほど消費電力も増えます。1回の炊飯容量をもとに、家族構成に合ったサイズを選びましょう。



炊飯器は家族構成に合ったサイズを選びましょう



## 人のうごき

- 人口：66,493人(前月比+99)  
男性：32,022人(前月比+61)  
女性：34,471人(前月比+38)
- 世帯：24,972世帯(前月比+54)  
※平成20年5月末現在の住民基本台帳による

## 今月の納税

- 市 県 民 税(1期)
- 国民健康保険税(1期)  
※納期限は6月30日(月)です。

## 水道の修繕

鳥栖市管工事協同組合(☎84-2500)へ申し込んでください。鳥栖市水道事業指定給水装置工事事業者でも受け付けています。

## テレビ広報とす

ケーブルテレビ(くーみんテレビ10ch)に市職員などが出演して、行政情報をお伝えする15分番組。

6月は「行政改革の取り組みについて」を放送します。


放送日 ● 6月22日(日)から同28日(土)まで。1日5回放送。放送開始時間は①午前10時②午後1時③午後4時④午後7時⑤午後10時

※「テレビ広報とす」は放送初日の翌日以降、市ホームページ(<http://www.city.tosu.lg.jp>)でもご覧になれます。

## 市政情報のスポットCM

- ドリームスFM(76.5MHz)  
20秒のスポットCM。1日2回放送。イベントや暮らしの情報のほか、災害情報などを放送します。
- 時 間 ● 朝＝日～土曜日：午前7時55分～同8時ごろ▽昼＝月～土曜日：午後0時45分～同0時50分ごろ、日曜日：午後1時15分～同1時20分ごろ

## 市への提言・意見

- ・市民提案箱で。
- ・FAX(83-3310)で。
- ・ウェブで。市ホームページトップページバナー  をクリック。  
詳しくは市民協働推進課(☎85-3576)へ。



## 保健センターだより

問い合わせ ● 保健センター(☎85-3650)

※会場はいずれも保健センター

- ◆ ニコニコエクササイズ教室  
と き ● 7月14日(月)午後1時15分～同4時  
持ってくるもの ● 健康手帳、室内用運動靴、タオル、バスタオル、水筒  
内 容 ● 健康づくりウォーキングの入門編として、効果的な歩き方、楽しみ方などを学ぶ教室です
- ◆ 3歳児健診  
対 象 ● ①平成16年11月21日から12月10日生まれの幼児②平成16年12月11日から同31日生まれの幼児  
と き ● ①7月15日(火)②同16日(水)、いずれも午後0時半～同2時
- ◆ 1歳6か月児健診  
対 象 ● 平成18年10月11日から同31日生まれの幼児  
と き ● 7月17日(木)午後0時半～同2時
- ◆ ぴよぴよ教室  
対 象 ● 生後3～6カ月の乳児  
と き ● 7月18日(金)午前9時半～同11時半  
内 容 ● 離乳食の調理実習など  
申し込み ● 1週間前までにセンターへ
- ◆ 特定健診(集団)  
対 象 ● 次の条件をいずれも満たしている基里・麓地区在住者①国民健康保険加入者②平成21年3月31日現在40歳から74歳までの人  
と き ● 7月22日(火)・23日(水)・24日(木)・25日(金)・27日(日)  
その他 ● 20歳代の女性、30歳代で希望する人も受診できます



## 7月の休日救急医療センター診療日

7月の休日救急医療センターの診療は下表のとおりです。診療時間は午前9時～午後9時。当番医を変更する場合があります。詳しくは同センター(☎83-0119)へ。

### 7月の当番医

区分 日	外科系		内科系	
	昼 間	準夜間	昼 間	準夜間
6日(日)	池 田		原 田	前 山
13日(日)	酒 井		名 取	日 吉
20日(日)	水 田		小 柳	武 田
21日(祝)	志 賀		大 石	古賀(道)
27日(日)	岡		啓心会病院	杉 山

## 伊勢参宮の人びと② 中世の貨幣使用

今回は、前回紹介した『伊勢御参宮人帳』から中世後期(室町時代)の貨幣の使用について見てみます。

『御参宮人帳』には祈禱(きとう)料や初穂(はつほ)料などが必ず記載されています。祈禱料はほとんどの場合が銀で、「匁(もんめ)」という重さの単位で表示されています。初穂料は少額のものが多く、銭が使われました。

祈禱料は、銀一匁から三匁を納める場合が多く、天正期(一五七三〜九一)には八匁を納める人もまれに見られ、後の時代になると十二匁、十八匁とさらに

高額になります。

当時の米価は、銀一匁で約六升が相場で、銀三匁は米一斗八升程度に相当します。当時は一人が一年間に消費する米の量は、平均で一石(十斗)とされ、二〜三カ月分の米代に相当します。これに宿泊費などが必要ですから、伊勢参宮は誰もが簡単にできるような旅ではありませんでした。

ところで、江戸時代には「東の金(きん)遣い、西の銀遣い」といわれ、高額の支払いをする場合、関東などの東日本では金を、近畿以西では銀を使用していました。『御参宮人帳』では、

祈禱料は銀で納めており、戦国期の九州地方ではすでに「銀遣い」が始まっていたといえます。

また、初穂料などの銀よりも少額の支払いには、「びた銭」と呼ばれる銅銭が使用されており、「ヒタ三百文」「ヒタ百五十文」などと記されています。

「びた銭」は、一般的に品質の劣る悪銭のこととして説明されていますが、戦国期には西日本を中心に使用された銅銭のことを指しています。

『御参宮人帳』に記載された祈禱料や初穂料から、戦国末期から江戸時代初期に鳥栖地域で銀やびた銭が大量に流通していたことが分かります。(第二巻二百十二頁より)

**発売中!!**

『鳥栖市誌』第3巻「中世近世編」を刊行しました。B5判上製箱入り、800頁、頒価5000円。

詳しくは、生涯学習課市誌編纂係(画85・3548)へ。



～『鳥栖市誌』を読む～

vol.12

生涯学習課市誌編纂係

## くすりよまやま話

●中富記念くすり博物館語り継ぎ

vol. 50  
**馬宝** (バホウ)

六神丸や奇応丸に配合されている牛黄(ごおう)は、牛の胆石を薬としたもの。同じように馬の胃や腸の中にできた結石もまた薬となります。

がかった灰色。くすり博物館に所蔵されている馬宝は重さ5キログラムもあり、まるでまりのような形をしています。

江戸時代にハイサラバサラという名で異国から伝えられ、日本では馬宝、または馬糞石(ばふんせき)という名でも呼ばれています。

小児のひきつけやかんしゃく、筋肉の緊張を緩和する薬として用いられ、数多くの苦しみを癒やしてきました。

馬の宝とたたえられている反面、馬のふんの石とも言われるのは、食肉の習慣のなかつた時代、この生薬を入手するには馬のふんに紛れて出てくるのを待つしかなかつたから。

腹の中に石を抱える馬は当然病持ち。ずしりと感じるその重みは、彼の苦しみの重さなのかもしれませぬ。

外見は、つややかに光る青み

