

第36回鳥栖市地域公共交通会議 次第

日時：令和3年6月22日（火） 14時～

会場：鳥栖市役所 3階大会議室

1 開 会

2 議 題

議案第1号 令和3年度路線バス及びミニバス等に関する事業計画について（案）

議案第2号 鳥栖市ミニバス旭地区循環線の運行ルートの一部変更について（案）

議案第3号 令和3年度鳥栖市地域内フィーダー系統確保維持計画の一部変更について（案）

議案第4号 令和4年度鳥栖市地域内フィーダー系統確保維持計画について（案）

3 その他

4 閉 会

令和3年度鳥栖市地域公共交通会議 委員名簿

委員構成区分	所属・役職	氏名
学識経験者	NPO法人タウン・コンパス 理事長 (元 福岡大学教授)	井上 信昭
	久留米大学経済学部 教授	伊佐 淳
鳥栖市	市長	橋本 康志
事業者(鉄道事業)	九州旅客鉄道(株)佐賀鉄道事業部 企画課長	福田 淳史
事業者(バス事業)	西鉄バス佐賀(株)鳥栖支社 支社長	中野 滋豊
事業者(タクシー事業)	(株)鳥栖構内タクシー 代表取締役社長	齊藤 恭宏
	久留米西鉄タクシー(株) 代表取締役社長	本田 哲
事業者団体	一般社団法人佐賀県バス・タクシー協会 専務理事	江上 康男
住民・利用者等	鳥栖市区長連合会	大石 豪
	NPO法人子どもと文化のネットワークぽっぽ・わーど 代表理事	藤 知映
	鳥栖商工会議所 女性会副会長	肥山 佐代子
	鳥栖市老人クラブ連合会 会長	原 武嗣
	鳥栖市地域婦人連絡協議会 会長	今村 悦子
	鳥栖市社会福祉協議会 会長	小石 正明
運転手	西鉄バス佐賀(株)鳥栖支社 乗務員	野崎 真悟
道路管理者	国土交通省佐賀国道事務所鳥栖維持出張所 所長	中野 周史
	佐賀県東部土木事務所 所長	宮崎 厚志
	鳥栖市建設部 部長	福原 茂
公安委員会	鳥栖警察署交通課 課長	綿谷 大樹
佐賀県	佐賀県地域交流部さが創生推進課 くらしの移動手段確保推進係長	山下 嘉子
地方運輸局	国土交通省九州運輸局佐賀運輸支局 首席運輸企画専門官	津留 崇明

第36回鳥栖市地域公共交通会議 座席表

久留米大学経済学部
教授

伊佐 淳 委員

議長 席

事務局

NPO法人タウン・コンパス
理事長

井上 信昭 委員

鳥栖市長

橋本 康志 委員

鳥栖市社会福祉協議会
会長

小石 正明 委員

九州旅客鉄道(株)
佐賀鉄道事業部 企画課長

福田 淳史 委員

西鉄バス佐賀(株)
鳥栖支社長

中野 滋豊 委員

西鉄バス佐賀(株)鳥栖支社
乗務員

野崎 真悟 委員

(株)鳥栖構内タクシー
代表取締役社長

齊藤 恭宏 委員

久留米西鉄タクシー(株)
代表取締役社長

本田 哲 委員

(一社)佐賀県バス・
タクシー協会 専務理事

江上 康男 委員

鳥栖市区長連合会

大石 豪 委員

NPO法人子どもと文化のネットワーク
ぽっぽ・わーど 代表理事

藤 知映 委員

鳥栖市老人クラブ連合会
会長

原 武嗣 委員

佐賀県
東部土木事務所長

宮崎 厚志 委員

鳥栖市
建設部長

福原 茂 委員

佐賀県警察本部
鳥栖警察署 交通課長

綿谷 大樹 委員

佐賀県 さが創生推進課
くらしの移動手段確保推進係長

山下 嘉子 委員

佐賀運輸支局
運輸企画専門官

幸田 健吾 氏(代理)

鳥栖市地域婦人連絡
協議会 会長

今村 悦子 委員

傍
聴
席

入
口

随 行 席

令和3年度路線バス及びミニバス等に関する事業計画について(案)

事 項		内 容
ミニバスの 運行継続	運行事業者選定手続き	ミニバス鳥栖地区循環線・田代地区循環線については、現行の契約期限が令和4年3月までのため、令和4年4月からの運行事業者について、プロポーザル方式により事業者選定を行う。
利用環境の 向上	バス待ち環境の改善	路線バスのバス停について、ベンチや日よけの設置状況の調査結果を踏まえ、改善策の検討及び実施に取り組む。
利用促進	バスの乗り方教室の実施 (小学生)	小学生に基本的なバスの乗り方、乗車マナーなどを説明し、実際に乗車してもらうなどバスに慣れ親しんでもらうことで利用促進を図る。
	ミニバス乗車体験会の実施	普段ミニバスを利用していない方などを対象にミニバスの乗車体験会を開催する。使い方を知ってもらい移動手段の一つとして認識していただくことによって、ミニバス利用者の増加を図る。
	ミニバス車両のラッピング	ミニバスに独自の着色、デザインを施すことで、ミニバスの周知・認知度向上に取り組み、利用者の増加につなげる。
情報発信	バスマップの配布	令和3年3月にリニューアルし全戸配布したバスマップについて、引き続き主要商業施設・公共施設等に設置する。
	ミニバス情報のオープンデータ化	ミニバスの情報に関して、オープンデータ化(誰もが編集・加工等がしやすい形でインターネットで公開)することによってWeb上での路線検索案内に対応する。
	公共交通ニュースの発行	路線バス及びミニバスの利用者数増加・新規利用者獲得を目指して継続的な利用促進を行う。

鳥栖市地域公共交通網形成計画の進行管理表

議案第1号参考資料

公共交通の基本的な方針と目標		目標を達成するための施策		実施予定事業		R2	R3	R4	R5	R6
目標1	誰もが移動に困ることのない地域公共交通網の確保・維持	施策1-①	利便性や分かりやすさの向上	(1)	バス待ち環境の改善	現状調査	対応方針検討	実施	実施	実施
				(2)	運転免許返納者等に対する支援策の周知	周知	周知	周知	周知	周知
		施策1-②	通学時の移手段の確保・維持	(1)	スクール便の維持	運行継続	運行継続	運行継続	運行継続	運行継続
				施策1-③	運行ルートの見直し	(1)	ミニバスの運行ルートの見直し	運行ルート変更協議・手続	運行開始	運行
目標2	公共交通の認知度向上による利用促進	施策2-①	公共交通への興味・関心の向上	(1)	バスの乗り方教室の実施（小学生）	実施（基里）	実施（旭・基里）	実施	実施	実施
				(2)	ミニバス乗車体験会の実施（高齢者）		実施（鳥栖・旭）	実施	実施	実施
				(3)	ミニバス車両のラッピング		実施に向けた協議	実施	→	
		施策2-②	公共交通の情報発信の充実	(1)	バスマップのリニューアル	実施（全戸配布）	周知	周知	周知	周知
				(2)	高齢者福祉乗車券の周知と利用促進	周知利用促進	周知利用促進	周知利用促進	周知利用促進	周知利用促進
				(3)	路線検索システムへの対応	ミニバスオープンデータ作成	データ作成・公開	データ更新	データ更新	データ更新
				(4)	主要施設における公共交通案内の充実	対応検討	対応検討・一部実施	実施	実施	実施
		施策2-③	来訪者の移動実態にあわせた情報提供の充実	(1)	市内主要駅における交通乗継情報の掲示	対応検討	対応検討・一部実施	実施	実施	実施
				(2)	交通結節点等における外国語対応の促進	対応検討	対応検討	実施	実施	実施
		目標3	市民の移動ニーズに対応した地域公共交通網の再構築	施策3-①	利用者が使いやすい運行方法の実現	(1)	ミニバスの運行ルートの短縮による所要時間の短縮	運行ルート変更協議・手続	運行開始	運行
(2)	利用が少ない路線の運行方法の見直し					運行ルート変更協議・手続	運行開始	運行	運行	運行
施策3-②	利用者が多い施設へのアクセスの向上			(1)	公共交通で利用しにくい商業施設や病院へのアクセスの見直し	運行ルート変更協議・手続	運行開始	運行	運行	運行
				施策3-③	鉄道とバスの接続性の改善	(1)	乗り継ぎを考慮したバス運行ダイヤの設定	対応検討	対応検討	バスマップに鉄道ダイヤ記載
目標4	運行の効率化による公共交通の持続可能性の確保	施策4-①	限られた資源の効率的活用	(1)	需要に応じた運行の見直し基準の設定	見直し基準検討	見直し基準検討・作成			
				(2)	新たなモビリティサービスの調査・検討	情報収集	情報収集	情報収集	情報収集	情報収集

鳥栖市ミニバス旭地区循環線の運行ルートの一部変更について（案）

◇変更理由

ミニバス旭地区循環線について、浸水被害軽減のための雨水排水路の埋設工事及び水道管・下水道管の移設工事が行われることにより一部市道が全面通行止めとなることから、迂回運行を実施する。

◇ルート変更時期

令和3年8月2日(月)～工事終了日まで（工事終了予定日：令和4年3月11日(金)）

◇ルート変更図案

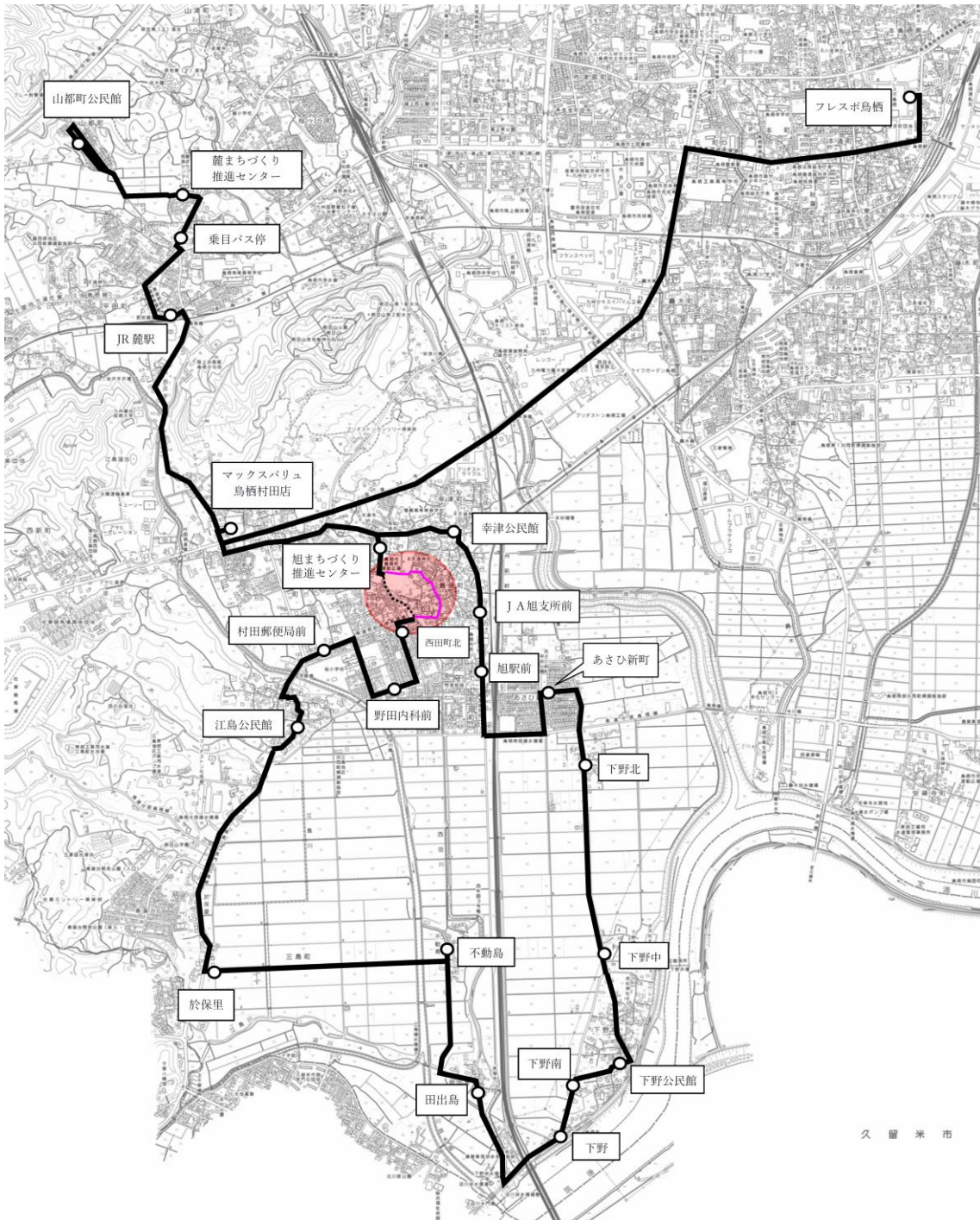
別紙1・2のとおり




◇変更に係る周知

周知実施時期 7月中旬

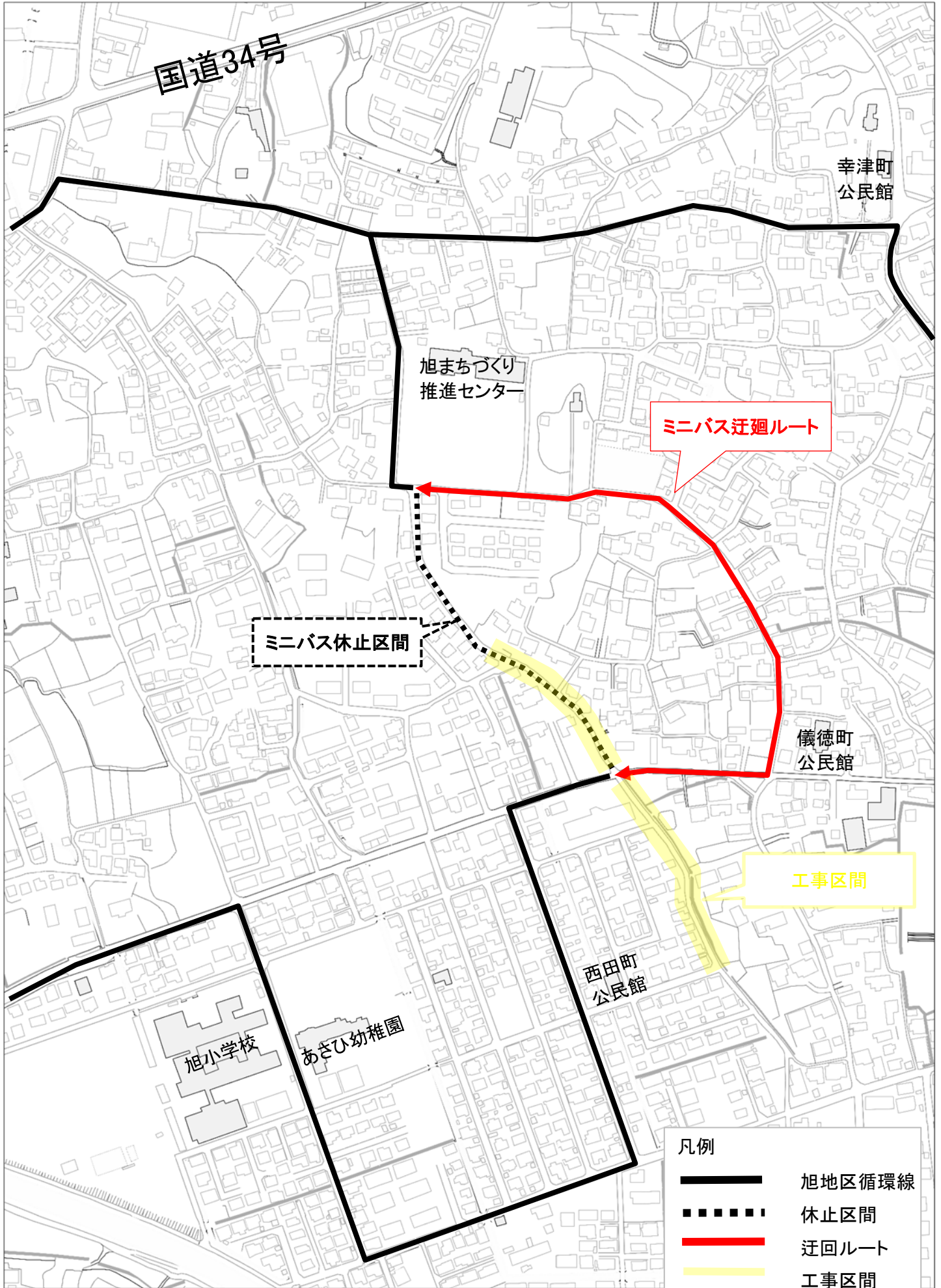
- ・ 回覧文書による周知（休止区間及び迂回ルート沿線の町区への回覧）
- ・ ミニバス車内に文書を掲載
- ・ 市ホームページに掲載

ミニバス旭地区循環線ルート変更図(案)



凡例	
	旭地区循環線
	休止区間
	迂回ルート

ミニバス旭地区循環線ルート変更詳細図(案)



令和3年度 鳥栖市地域内フィーダー系統 確保維持計画

—変更箇所— ※資料は変更箇所のみ

20.会議の開催状況と主な議論 第36回会議追加

22.会議の構成員委員 名簿更新

添付資料表1 地域公共交通確保維持事業により運行を確保・維持する運行系統の概要及び運行予定者
(地域内フィーダー系統) 系統キロ程の変更



令和3年6月

鳥 栖 市

20. 会議の開催状況と主な議論

鳥栖市では、平成20～令和3年度にかけて、「鳥栖市地域公共交通会議」「鳥栖市地域公共交通活性化協議会」を計36回開催し、地域公共交通に関する協議を進めてきた。

※令和元年度～ 主な協議内容

	開催日	主な協議内容
第30回	令和元年 6月26日	<ul style="list-style-type: none"> 令和元年度路線バス及びミニバス等に関する事業計画（案） 鳥栖市地域公共交通網形成計画策定スケジュール（案） 令和2年度鳥栖市生活交通確保維持改善計画（案） ※全ての議案について承認済み。
第31回	令和元年 11月5日	<ul style="list-style-type: none"> 鳥栖市ミニバス鳥栖地区循環線の運行経路の一部変更について（案） 令和2年度鳥栖市生活交通確保維持改善計画の一部変更について（案） 鳥栖市地域公共交通網形成計画（案）について ※全ての議案について承認済み。
第32回	令和元年 12月24日	<ul style="list-style-type: none"> 平成31年度地域公共交通確保維持改善事業に関する事業評価について（案） 平成31年度地域公共交通確保維持改善事業・事業評価（生活交通確保維持改善計画に基づく事業）について（案） 鳥栖市ミニバス（基里地区・旭地区）の運行事業者の決定について（案） 鳥栖市地域公共交通網形成計画（案）について ※全ての議案について承認済み。
第33回	令和2年 2月28日	<ul style="list-style-type: none"> 鳥栖市地域公共交通会議設置要綱の改正及び鳥栖市地域公共交通活性化協議会規約の廃止について（案） 鳥栖市地域公共交通網形成計画について（案） ※全ての議案について承認済み。
第34回	令和2年 6月26日	<ul style="list-style-type: none"> 令和2年度路線バス及びミニバス等に関する事業計画について（案） 鳥栖市ミニバスのルート見直しについて（案） 令和3年度鳥栖市地域内フィーダー系統確保維持計画について（案） 路線バスの運行ダイヤ見直しについて（案） ※全ての議案について承認済み。
第35回	令和3年 1月22日	<ul style="list-style-type: none"> 令和2年度地域公共交通確保維持改善事業に関する事業評価について（案） 令和2年度地域公共交通確保維持改善事業・事業評価（生活交通確保維持改善計画に基づく事業）について（案） 鳥栖市ミニバスのルート見直しについて（案） 令和3年度鳥栖市地域内フィーダー系統確保維持計画の変更について（案） ※全ての議案について承認済み。
第36回	令和3年 6月22日	令和3年度路線バス及びミニバス等に関する事業計画について（案） 鳥栖市ミニバス旭地区循環線の運行ルートの一部変更について（案） 令和3年度鳥栖市地域内フィーダー系統確保維持計画の一部変更について（案） 令和4年度鳥栖市地域内フィーダー系統確保維持計画について（案）

21. 利用者等の意見の反映状況

路線バス市内線およびミニバス利用者に対してアンケート調査等を実施しており、適宜意見等をルート・ダイヤに反映している。

年度	概要
平成 20 年度	(1) 市民アンケート (2) 市内線利用者アンケート (3) パブリック・コメントの実施
平成 21～24 年度	(1) 市内線利用者アンケート (2) ミニバス沿線住民アンケート
平成 25、27 年度	(1) ミニバス利用者アンケート
平成 28 年度	(1) ミニバス沿線住民アンケート
平成 30 年度	(1) 市民アンケート (2) 市内線利用者アンケート (3) ミニバス利用者アンケート
令和元年度	(1) 住民意見交換会及び参加者アンケート

22. 会議の構成員

令和 3 年 6 月現在

区分	団体名・役職名	委員（敬省略）
主催市	鳥栖市長	橋本 康志
都道府県	佐賀県さが創生推進課 暮らしの移動手段確保推進係長	山下 嘉子
交通事業者及び事業者団体	九州旅客鉄道株式会社 佐賀鉄道事業部 企画課長	福田 淳史
	西鉄バス佐賀(株)鳥栖支社 鳥栖支社長	中野 滋豊
	(株)鳥栖構内タクシー 代表取締役社長	齊藤 恭宏
	久留米西鉄タクシー(株) 代表取締役社長	本田 哲
	一般社団法人佐賀県バス・タクシー協会 専務理事	江上 康男
	西鉄バス佐賀(株)鳥栖支社 乗務員	野崎 真悟
地域住民・利用者	鳥栖市区長連合会	大石 豪
	鳥栖市地域婦人連絡協議会 会長	今村 悦子
	鳥栖市社会福祉協議会 会長	小石 正明
	NPO 法人子どもと文化のネットワークぽっぽ・わーど 代表理事	藤 知映
	鳥栖市老人クラブ連合会 会長	原 武嗣
	鳥栖商工会議所 女性会副会長	肥山 佐代子
地方運輸局	国土交通省九州運輸局佐賀運輸支局 首席運輸企画専門官	津留 崇明
警察	佐賀県警察本部鳥栖警察署 交通課長	綿谷 大樹
道路管理者	国土交通省九州地方整備局佐賀国道事務所 鳥栖維持出張所長	中野 周史
	佐賀県 東部土木事務所長	宮崎 厚志
	鳥栖市 建設部長	福原 茂
学識経験者	久留米大学経済学部 教授	伊佐 淳
	NPO 法人タウン・コンパス 理事長（元福岡大学工学部教授）	井上 信昭

【本計画に関する担当者・連絡先】

〒841-8511 佐賀県鳥栖市宿町 1118 番地 鳥栖市 建設部 国道・交通対策課
担当 山川 電話 0942-85-3602 Mail kokudou@city.tosu.lg.jp

表1 地域公共交通確保維持事業により運行を確保・維持する運行系統の概要及び運行予定者(地域内フィーダー系統)

2021年度

市区町村	運行予定者名	運行系統名 (申請番号)	運行系統			系統キロ程	計画運行 日数	計画運行回数	再 編 特 例 措 置	地域内フィーダー系統の基準適合 (別表7及び別表9)			
			起点	経由地	終点					運行態 様の 別	基準 口で 該当 する 要件	接続する補助対象地域間幹線系 統等との接続確保策	基準 二で 該当 する 要 件 (別表7のみ)
鳥栖市	西鉄バス佐賀線	(1) 弥生が丘循環線①	鳥栖駅前	弥生が丘駅	鳥栖駅前	(循環) 16.5km	365日	2920.0回		路線定期	①	補助対象地域間幹線系統である西鉄バス佐賀線の久留米～鳥栖線、綾部線、鳥栖～神埼線と鳥栖駅前停留所にて接続	③
鳥栖市	西鉄バス佐賀線	(2) 弥生が丘循環線②	産業団地前	弥生が丘駅	鳥栖駅前	往 8.6km	365日	182.5回		路線定期	①	補助対象地域間幹線系統である西鉄バス佐賀線の久留米～鳥栖線、綾部線、鳥栖～神埼線と鳥栖駅前停留所にて接続	③
鳥栖市	㈱鳥栖構内タクシー	(3) 鳥栖地区循環線南ルート①	フレスポ鳥栖	今泉町公民館南	フレスポ鳥栖	(循環) 6.7 km	146日	728.0回		路線定期	①	補助対象地域間幹線系統である西鉄バス佐賀線の久留米～鳥栖線、綾部線、鳥栖～神埼線と鳥栖駅前停留所にて接続	③
鳥栖市	㈱鳥栖構内タクシー	(4) 鳥栖地区循環線北ルート	フレスポ鳥栖	森木薬師堂前	フレスポ鳥栖	(循環) 6.7 km	146日	654.0回		路線定期	①	補助対象地域間幹線系統である西鉄バス佐賀線の久留米～鳥栖線、綾部線、鳥栖～神埼線と鳥栖駅前停留所にて接続	③
鳥栖市	㈱鳥栖構内タクシー	(5) 田代地区循環線東ルート①	フレスポ鳥栖	田代まちづくり推進センター	フレスポ鳥栖	(循環) 7.7 km	146日	947.0回		路線定期	①	補助対象地域間幹線系統である西鉄バス佐賀線の久留米～鳥栖線、綾部線、鳥栖～神埼線と鳥栖駅前停留所にて接続	③
鳥栖市	㈱鳥栖構内タクシー	(6) 田代地区循環線西ルート	フレスポ鳥栖	田代公園入口	フレスポ鳥栖	(循環) 8.7 km	75日	450.0回		路線定期	①	補助対象地域間幹線系統である西鉄バス佐賀線の久留米～鳥栖線、綾部線、鳥栖～神埼線と鳥栖駅前停留所にて接続	③
鳥栖市	久留米西鉄タクシー㈱	(7) 旭地区循環線左回り①	マックスバリュ鳥栖村田店	下野北	マックスバリュ鳥栖村田店	(循環) 19.5 km	146日	294.0回		路線定期	①	補助対象地域間幹線系統である西鉄バス佐賀線の綾部線、鳥栖～神埼線とマックスバリュ鳥栖村田店停留所、乗目バス停留所にて接続	③
鳥栖市	久留米西鉄タクシー㈱	(8) 旭地区循環線左回り②	マックスバリュ鳥栖村田店	あさひ新町	フレスポ鳥栖	(循環) 24.4 km	72日	72.0回		路線定期	①	補助対象地域間幹線系統である西鉄バス佐賀線の久留米～鳥栖線、綾部線、鳥栖～神埼線と乗目バス停留所、マックスバリュ鳥栖村田店停留所にて接続	③
鳥栖市	久留米西鉄タクシー㈱	(9) 旭地区循環線左回り③	フレスポ鳥栖	田出島	マックスバリュ鳥栖村田店	(循環) 18.2 km	72日	72.0回		路線定期	①	補助対象地域間幹線系統である西鉄バス佐賀線の鳥栖～神埼線とマックスバリュ鳥栖村田店停留所にて接続	③
鳥栖市	久留米西鉄タクシー㈱	(10) 旭地区循環線左回り④	マックスバリュ鳥栖村田店	山都町公民館	マックスバリュ鳥栖村田店	(循環) 6.1 km	72日	72.0回		路線定期	①	補助対象地域間幹線系統である西鉄バス佐賀線の綾部線、鳥栖～神埼線と乗目バス停留所、マックスバリュ鳥栖村田店停留所にて接続	③
鳥栖市	久留米西鉄タクシー㈱	(11) 旭地区循環線右回り①	マックスバリュ鳥栖村田店	江島公民館	マックスバリュ鳥栖村田店	(循環) 19.5 km	146日	294.0回		路線定期	①	補助対象地域間幹線系統である西鉄バス佐賀線の綾部線、鳥栖～神埼線とマックスバリュ鳥栖村田店停留所、乗目バス停留所にて接続	③
鳥栖市	久留米西鉄タクシー㈱	(12) 旭地区循環線右回り②	フレスポ鳥栖	下野南	マックスバリュ鳥栖村田店	(循環) 18.2 km	72日	72.0回		路線定期	①	補助対象地域間幹線系統である西鉄バス佐賀線の鳥栖～神埼線とマックスバリュ鳥栖村田店停留所にて接続	③
鳥栖市	久留米西鉄タクシー㈱	(13) 基里地区循環線左回り①	フレスポ鳥栖	永吉町公民館	フレスポ鳥栖	(循環) 12.4 km	146日	584.0回		路線定期	①	補助対象地域間幹線系統である西鉄バス佐賀線の久留米～鳥栖線、綾部線、鳥栖～神埼線と鳥栖駅前停留所にて接続	③
鳥栖市	久留米西鉄タクシー㈱	(14) 基里地区循環線右回り	フレスポ鳥栖	永吉町公民館	フレスポ鳥栖	(循環) 12.4 km	146日	438.0回		路線定期	①	補助対象地域間幹線系統である西鉄バス佐賀線の久留米～鳥栖線、綾部線、鳥栖～神埼線と鳥栖駅前停留所にて接続	③

(注)

1. 区域運行の場合は、運行系統の「経由地」に営業区域を記することとし、「系統キロ程」について記載を要しない。
2. 「系統キロ程」については、小数点第1位(第2位以下切り捨て)まで記載すること。なお、循環系統の場合には、往又は復のどちらかの欄にキロ程を記載し、もう片方の欄に「循環」と記載すること。
3. 「再編特例措置」については、地域公共交通再編実施計画の認定を受け、地域内フィーダー系統に係る特例措置の適用(別表9)を受けて補助対象となる場合のみ「○」を記載する。
4. 「運行態様の別」については、路線定期運行、路線不定期運行、区域運行の別を記載すること。
5. 「接続する補助対象地域間幹線系統等と接続確保策」については、地域内フィーダー系統が接続する補助対象地域間幹線系統又は地域間交通ネットワークと、どのように接続を確保するかについて記載する。
6. 本表に記載する運行予定系統を示した地図及び運行ダイヤを添付すること。

令和4年度
鳥栖市地域内フィーダー系統
確保維持計画



令和3年6月

鳥 栖 市

目 次

1. 地域公共交通確保維持事業に係る目的・必要性
2. 地域公共交通確保維持事業の定量的な目標・効果
3. 2. の目標を達成するために行う事業及びその実施主体
4. 地域公共交通確保維持事業により運行を確保・維持する運行系統の概要及び運行予定者
5. 地域公共交通確保維持事業に要する費用の負担者
6. 補助金の交付を受けようとする補助対象事業者の名称
7. 補助を受けようとする手続きに係る利用状況等の継続的な測定方法
8. 別表1の補助対象事業の基準ニただし書に基づき、会議が平日1日当たりの運行回数が3回以上で足りると認めた系統の概要
9. 別表1の補助事業の基準ハに基づき、協議会が「広域行政圏の中心市町村に準ずる生活基盤が整備されている」と認めた市町村の一覧
10. 生産性向上の取組に係る取組内容、実施主体、定量的な効果目標、実施時期及びその他特記事項
11. 外客来訪促進計画との整合性
12. 地域公共交通確保維持改善事業を行う地域の概要
13. 車両の取得に係る目的・必要性
14. 車両の取得に係る定量的な目標・効果
15. 車両の取得計画の概要及び車両の取得を行う事業者又は地方公共団体、要する費用の負担者
16. 老朽更新の代替による費用の削減等による地域公共交通確保維持事業における収支の改善に係る計画（車両の代替による費用削減等の内容、代替車両を活用した利用促進策）
17. 貨客混載の導入に係る目的・必要性
18. 貨客混載の導入に係る定量的な目標・効果
19. 貨客混載の導入に係る計画の概要、要する費用の総額、内訳、負担者及び負担額
20. 会議の開催状況と主な議論
21. 利用者等の意見の反映
22. 会議の構成員

1. 地域公共交通確保維持事業に係る目的・必要性

現在鳥栖市では、地域間幹線系統として、路線バス広域線（3 路線：久留米～鳥栖線・鳥栖～神埼線・綾部線）による公共交通網が整備されており、市内交通としては、路線バス市内線（河内線・麓線・弥生が丘循環線）およびミニバス（4 路線：鳥栖地区循環線・田代地区循環線・基里地区循環線・旭地区循環線）が運行されている。



▲鳥栖市の公共交通網

市内交通を構成する路線バス市内線は、全ての路線が JR 鳥栖駅等で地域間幹線系統に接続しており、高齢者や学童、通勤者の方々を中心に年間約 96,000 人に利用されている。(R2 実績)

平成 30 年 12 月に実施した市民アンケートのうちバスの利用頻度を尋ねる項目では、全ての路線で、利用者の半数以上が週に 1 回以上バスを利用し、中には週に 5 回以上バスを利用する人が約 45%を占める路線もあった。このことから、路線バス市内線が市民生活に根ざした重要な交通手段であることが分かる。

ミニバスについても、鳥栖地区循環線・田代地区循環線・基里地区循環線が JR 鳥栖駅に、旭地区循環線が JR 肥前旭駅、JR 肥前麓駅など鉄道駅に接続するほか、JR 鳥栖駅などで地域間幹線系統に接続しており、買い物・通院する際の貴重な移動手段となっている。平成 27 年 10 月に商業施設であるライフガーデン鳥栖に延伸（鳥栖地区循環線）、平成 30 年 4 月に永吉町公民館に延伸（基里地区循環線）するなど、運行開始後もルートの見直しを行ってきた。こうした取り組みにより、現在、高齢者を中心に年間約 15,900 人に利用されている。(R2 実績)

令和 3 年 4 月にはルート的大幅な見直しを行い、鳥栖地区・田代地区循環線では従来のルートを 2 分割することにより目的地までの所要時間を短縮したほか、旭地区循環線では商業施設であるフレスポ鳥栖に延伸し、利用者の利便性増進を図った。



▲路線バス車両



▲ミニバス車両

地域公共交通確保維持事業により、路線バス市内線 3 路線およびミニバス 4 路線を確保・維持していくことで、市民の生活交通手段を存続させていく必要がある。

2. 地域公共交通確保維持事業の定量的な目標・効果

2-1. 事業の目標

目標① R4高齢者福祉乗車券の購入者数：538人以上

鳥栖市地域公共交通網形成計画の中で目標として掲げる「R6年度末に600人」を達成するため、前年比増を目指す。

H29～R1 年間平均購入者数	R2実績	R3目標	R4目標	R5目標	R6目標
538	418	564	538	569	600

目標② R4ミニバスの利用者数：5.2人/便 以上

鳥栖市地域公共交通網形成計画の中で目標として掲げる「R6年度末に5.5人/便」を達成するため、前年比増を目指す。

	R1.10～R2.9	R2.10～R3.9	R3.10～R4.9	R4.10～R5.9	R5.10～R6.9
	R2実績値	R3目標値	R4目標値	R5目標値	R6目標値
ミニバス1便平均	4.1	5.0	5.2	5.4	5.5
鳥栖地区	3.8	5.3	5.4	5.6	5.7
田代地区	5.2	7.0	7.2	7.4	7.6
基里地区	4.7	5.3	5.3	5.5	5.6
旭地区	2.2	2.2	2.3	2.3	2.4

目標③ R4路線バス市内線の年間収支率：36.2% 以上

利用状況に基づく路線・運行形態等の見直しなどにより運行の効率化を図り、公共交通の持続可能性を確保する。

R2実績	R3目標値	R4目標値	R5目標値	R6目標値
28.3%	36.2%	36.2%	36.2%	36.2%

2-2. 事業の効果

市内移動の基幹的な公共交通を確保、維持することにより、高齢者や運転免許を持たない交通弱者等の日常生活に必要な移動手段を確保できるとともに、外出促進、生活水準の維持に繋がる。また、地域間幹線系統に接続するフィーダー系統として、人の流入・活性化が期待できる。

3. 2. の目標を達成するために行う事業及びその実施主体

- ・バス待ち環境の改善（鳥栖市・交通事業者）
- ・運転免許返納者等に対する支援策の周知（鳥栖市・交通事業者）
- ・スクール便の維持（鳥栖市・交通事業者）
- ・ミニバスの運行ルートの見直し（鳥栖市・交通事業者）

- ・バスの乗り方教室の実施（小学生向け）（鳥栖市・交通事業者）
- ・ミニバス乗車体験会の実施（高齢者向け）（鳥栖市・交通事業者）
- ・ミニバス車両のラッピング（鳥栖市・交通事業者）
- ・バスマップのリニューアル（鳥栖市）
- ・高齢者福祉乗車券の周知と利用促進（鳥栖市）
- ・路線検索システムへの対応（鳥栖市・Webコンテンツ事業者）
- ・主要施設における公共交通案内の充実（鳥栖市）
- ・市内主要駅における交通乗継情報の掲示（鳥栖市・交通事業者）
- ・交通結節点等における外国語対応の促進（鳥栖市・交通事業者）

- ・ミニバスの運行ルートの短縮による所要時間の短縮（鳥栖市・交通事業者）
- ・利用が少ない路線の運行方法の見直し（鳥栖市・交通事業者）
- ・公共交通で利用しにくい商業施設や病院へのアクセスの見直し（鳥栖市・交通事業者）
- ・乗り継ぎを考慮したバス運行ダイヤの設定（鳥栖市・交通事業者）

- ・需要に応じた運行の見直し基準の設定（鳥栖市）
- ・新たなモビリティサービスの調査・検討（鳥栖市）

4. 地域公共交通確保維持事業により運行を確保・維持する運行系統の概要及び運行予定者

地域公共交通確保維持改善事業費補助金交付要綱「表1」を添付

5. 地域公共交通確保維持事業に要する費用の負担者

鳥栖市から運行事業者へ支払う補助金については、運行収入及び国庫補助金を運行経費から差し引いた差額分を負担することとしている。

6. 補助金の交付を受けようとする補助対象事業者の名称

- ・弥生が丘循環線：西鉄バス佐賀(株)
- ・鳥栖市ミニバス（鳥栖地区循環線南ルート・北ルート、
田代地区循環線東ルート・西ルート）：(株)鳥栖構内タクシー
- ・鳥栖市ミニバス（基里地区循環線、旭地区循環線）：久留米西鉄タクシー(株)

7. 補助を受けようとする手続きに係る利用状況等の継続的な測定方法【活性化法定協議会を補助対象事業者とする場合のみ】

- ・該当なし

8. 別表1の補助対象事業の基準ニただし書に基づき、協議会が平日1日当たりの運行回数が3回以上で足りると認めた系統の概要【地域間幹線系統のみ】

- ・該当なし

9. 別表1の補助事業の基準ハに基づき、協議会が「広域行政圏の中心市町村に準ずる生活基盤が整備されている」と認めた市町村の一覧【地域間幹線系統のみ】

- ・該当なし

10. 生産性向上の取組に係る取組内容、実施主体、定量的な効果目標、実施時期及びその他特記事項【地域間幹線系統のみ】

- ・該当なし

11. 外客来訪促進計画との整合性【外客来訪促進計画が策定されている場合のみ】

- ・該当なし

12. 地域公共交通確保維持改善事業を行う地域の概要【地域内フィーダー系統のみ】

- ・地域公共交通確保維持改善事業費補助金交付要綱「表5」を添付

13. 車両の取得に係る目的・必要性【車両減価償却費等国庫補助金・公有民営方式車両購入費国庫補助金を受けようとする場合のみ】

- ・該当なし

14. 車両の取得に係る定量的な目標・効果【車両減価償却費等国庫補助金・公有民営方式車両購入費国庫補助金を受けようとする場合のみ】

- ・該当なし

15. 車両の取得計画の概要及び車両の取得を行う事業者又は地方公共団体、要する費用の負担者【車両減価償却費等国庫補助金・公有民営方式車両購入費国庫補助金を受けようとする場合のみ】

- ・該当なし

16. 老朽更新の代替による費用の削減等による地域公共交通確保維持事業における収支の改善に係る計画（車両の代替による費用削減等の内容、代替車両を活用した利用促進策）

- ・該当なし

17. 貨客混載の導入に係る目的・必要性【貨客混載導入経費国庫補助金を受けようとする場合のみ】

- ・該当なし

18. 貨客混載の導入に係る定量的な目標・効果【貨客混載導入経費国庫補助金を受けようとする場合のみ】

- ・該当なし

19. 貨客混載の導入に係る計画の概要、要する費用の総額、内訳、負担者及び負担額【貨客混載導入経費国庫補助金を受けようとする場合のみ】

- ・該当なし

20. 会議の開催状況と主な議論

鳥栖市では、平成20～令和3年度にかけて、「鳥栖市地域公共交通会議」「鳥栖市地域公共交通活性化協議会」を計36回開催し、地域公共交通に関する協議を進めてきた。

※令和元年度～ 主な協議内容

	開催日	主な協議内容
第30回	令和元年 6月26日	<ul style="list-style-type: none"> 令和元年度路線バス及びミニバス等に関する事業計画（案） 鳥栖市地域公共交通網形成計画策定スケジュール（案） 令和2年度鳥栖市生活交通確保維持改善計画（案） ※全ての議案について承認済み。
第31回	令和元年 11月5日	<ul style="list-style-type: none"> 鳥栖市ミニバス鳥栖地区循環線の運行経路の一部変更について（案） 令和2年度鳥栖市生活交通確保維持改善計画の一部変更について（案） 鳥栖市地域公共交通網形成計画（案）について ※全ての議案について承認済み。
第32回	令和元年 12月24日	<ul style="list-style-type: none"> 平成31年度地域公共交通確保維持改善事業に関する事業評価について（案） 平成31年度地域公共交通確保維持改善事業・事業評価（生活交通確保維持改善計画に基づく事業）について（案） 鳥栖市ミニバス（基里地区・旭地区）の運行事業者の決定について（案） 鳥栖市地域公共交通網形成計画（案）について ※全ての議案について承認済み。
第33回	令和2年 2月28日	<ul style="list-style-type: none"> 鳥栖市地域公共交通会議設置要綱の改正及び鳥栖市地域公共交通活性化協議会規約の廃止について（案） 鳥栖市地域公共交通網形成計画について（案） ※全ての議案について承認済み。
第34回	令和2年 6月26日	<ul style="list-style-type: none"> 令和2年度路線バス及びミニバス等に関する事業計画について（案） 鳥栖市ミニバスのルート見直しについて（案） 令和3年度鳥栖市地域内フィーダー系統確保維持計画について（案） 路線バスの運行ダイヤ見直しについて（案） ※全ての議案について承認済み。
第35回	令和3年 1月22日	<ul style="list-style-type: none"> 令和2年度地域公共交通確保維持改善事業に関する事業評価について（案） 令和2年度地域公共交通確保維持改善事業・事業評価（生活交通確保維持改善計画に基づく事業）について（案） 鳥栖市ミニバスのルート見直しについて（案） 令和3年度鳥栖市地域内フィーダー系統確保維持計画の変更について（案） ※全ての議案について承認済み。
第36回	令和3年 6月22日	<ul style="list-style-type: none"> 令和3年度路線バス及びミニバス等に関する事業計画について（案） 鳥栖市ミニバス旭地区循環線の運行ルートの一部変更について（案） 令和3年度鳥栖市地域内フィーダー系統確保維持計画の一部変更について（案） 令和4年度鳥栖市地域内フィーダー系統確保維持計画について（案）

21. 利用者等の意見の反映状況

路線バス市内線およびミニバス利用者に対してアンケート調査等を実施しており、適宜意見等をルート・ダイヤに反映している。

年度	概要
平成 20 年度	(1) 市民アンケート (2) 市内線利用者アンケート (3) パブリック・コメントの実施
平成 21～24 年度	(1) 市内線利用者アンケート (2) ミニバス沿線住民アンケート
平成 25、27 年度	(1) ミニバス利用者アンケート
平成 28 年度	(1) ミニバス沿線住民アンケート
平成 30 年度	(1) 市民アンケート (2) 市内線利用者アンケート (3) ミニバス利用者アンケート
令和元年度	(1) 住民意見交換会及び参加者アンケート

22. 会議の構成員

令和 3 年 6 月現在

区分	団体名・役職名	委員（敬省略）
主催市	鳥栖市長	橋本 康志
都道府県	佐賀県さが創生推進課 暮らしの移動手段確保推進係長	山下 嘉子
交通事業者及び 事業者団体	九州旅客鉄道株式会社 佐賀鉄道事業部 企画課長	福田 淳史
	西鉄バス佐賀(株)鳥栖支社 鳥栖支社長	中野 滋豊
	(株)鳥栖構内タクシー 代表取締役社長	齊藤 恭宏
	久留米西鉄タクシー(株) 代表取締役社長	本田 哲
	一般社団法人佐賀県バス・タクシー協会 専務理事	江上 康男
	西鉄バス佐賀(株)鳥栖支社 乗務員	野崎 真悟
地域住民・ 利用者	鳥栖市区長連合会	大石 豪
	鳥栖市地域婦人連絡協議会 会長	今村 悦子
	鳥栖市社会福祉協議会 会長	小石 正明
	NPO 法人子どもと文化のネットワークぽっぽ・わーど 代表理事	藤 知映
	鳥栖市老人クラブ連合会 会長	原 武嗣
	鳥栖商工会議所 女性会副会長	肥山 佐代子
地方運輸局	国土交通省九州運輸局佐賀運輸支局 首席運輸企画専門官	津留 崇明
警察	佐賀県警察本部鳥栖警察署 交通課長	綿谷 大樹
道路管理者	国土交通省九州地方整備局佐賀国道事務所 鳥栖維持出張所長	中野 周史
	佐賀県 東部土木事務所長	宮崎 厚志
	鳥栖市 建設部長	福原 茂
学識経験者	久留米大学経済学部 教授	伊佐 淳
	NPO 法人タウン・コンパス 理事長（元福岡大学工学部教授）	井上 信昭

【本計画に関する担当者・連絡先】

〒841-8511 佐賀県鳥栖市宿町 1118 番地 鳥栖市 建設部 国道・交通対策課
担当 山川 電話 0942-85-3602 Mail kokudou@city.tosu.lg.jp

表1 地域公共交通確保維持事業により運行を確保・維持する運行系統の概要及び運送予定者(地域内フィーダー系統)

令和4年度

市区町村名	運送予定者名	運行系統名 (申請番号)	運行系統			系統 キロ程	計画運 行日数	計画 運行 回数	利便 増進 特例 措置	地域内フィーダー系統の基準適合 (別表7及び別表9)			
			起点	経由地	終点					運行態様の別	基準ハで 該当する 要件	補助対象地域間幹線系統 等と接続の確保	基準ホで該当 する要件 (別表7のみ)
鳥栖市	西鉄バス佐賀(株)	(1) 弥生が丘循環線①	鳥栖駅前	弥生が丘 駅	鳥栖駅前	循環 16.5km .km	365日	2,920.0回		路線定期	①	補助対象地域間幹線系統である西鉄バス佐賀株の久留米～鳥栖線、綾部線、鳥栖～神埼線の鳥栖駅前停留所と鳥栖駅前停留所にて接続	③
	西鉄バス佐賀(株)	(2) 弥生が丘循環線②	産業団地前	弥生が丘 駅	鳥栖駅前	往 8.6km 復 .km	365日	182.5回		路線定期	①	補助対象地域間幹線系統である西鉄バス佐賀株の久留米～鳥栖線、綾部線、鳥栖～神埼線の鳥栖駅前停留所と鳥栖駅前停留所にて接続	③
	株鳥栖構内タクシー	(3) 鳥栖地区循環線南ルート①	フレスポ鳥栖	今泉町公 民館南	フレスポ鳥栖	循環 6.7km .km	143日	858.0回		路線定期	①	補助対象地域間幹線系統である西鉄バス佐賀株の久留米～鳥栖線、綾部線、鳥栖～神埼線の鳥栖駅前停留所と鳥栖駅前停留所にて接続	③
	株鳥栖構内タクシー	(4) 鳥栖地区循環線北ルート	フレスポ鳥栖	轟木薬師 堂前	フレスポ鳥栖	循環 6.7km .km	143日	858.0回		路線定期	①	補助対象地域間幹線系統である西鉄バス佐賀株の久留米～鳥栖線、綾部線、鳥栖～神埼線の鳥栖駅前停留所と鳥栖駅前停留所にて接続	③
	株鳥栖構内タクシー	(5) 田代地区循環線東ルート①	フレスポ鳥栖	田代まち づくり推進 センター	フレスポ鳥栖	循環 7.7km .km	149日	894.0回		路線定期	①	補助対象地域間幹線系統である西鉄バス佐賀株の久留米～鳥栖線、綾部線、鳥栖～神埼線の鳥栖駅前停留所と鳥栖駅前停留所にて接続	③
	株鳥栖構内タクシー	(6) 田代地区循環線西ルート	フレスポ鳥栖	田代公園 入口	フレスポ鳥栖	循環 8.7km .km	149日	894.0回		路線定期	①	補助対象地域間幹線系統である西鉄バス佐賀株の久留米～鳥栖線、綾部線、鳥栖～神埼線の鳥栖駅前停留所と鳥栖駅前停留所にて接続	③
	久留米西鉄タクシー(株)	(7) 旭地区循環線左回り①	マックスバリュ鳥栖 村田店	下野北	マックスバリュ鳥栖村 田店	循環 19.5km .km	143日	143.0回		路線定期	①	補助対象地域間幹線系統である西鉄バス佐賀株の綾部線の乗目停留所及び鳥栖～神埼線の村田停留所と乗目バス停留所、マックスバリュ鳥栖村田店停留所にて接続	③
	久留米西鉄タクシー(株)	(8) 旭地区循環線左回り②	マックスバリュ鳥栖 村田店	あさひ新 町	フレスポ鳥栖	往 24.4km 復 .km	143日	143.0回		路線定期	①	補助対象地域間幹線系統である西鉄バス佐賀株の綾部線の乗目停留所及び鳥栖～神埼線の村田停留所と乗目バス停留所、マックスバリュ鳥栖村田店停留所にて接続	③
	久留米西鉄タクシー(株)	(9) 旭地区循環線左回り③	フレスポ鳥栖	田出島	マックスバリュ鳥栖村 田店	往 18.2km 復 .km	143日	143.0回		路線定期	①	補助対象地域間幹線系統である西鉄バス佐賀株の鳥栖～神埼線の村田停留所とマックスバリュ鳥栖村田店停留所にて接続	③
	久留米西鉄タクシー(株)	(10) 旭地区循環線左回り④	マックスバリュ鳥栖 村田店	山都町公 民館	マックスバリュ鳥栖村 田店	循環 6.1km .km	143日	143.0回		路線定期	①	補助対象地域間幹線系統である西鉄バス佐賀株の綾部線の乗目停留所及び鳥栖～神埼線の村田停留所と乗目バス停留所、マックスバリュ鳥栖村田店停留所にて接続	③

(注)

1. 区域運行及び乗用タクシーによる運行の場合は、運行系統の「経由地」に営業区域を記載することとし、「起点」、「終点」及び「系統キロ程」について記載を要しない。
2. 「系統キロ程」については、小数点第1位(第2位以下切り捨て)まで記載すること。なお、循環系統の場合には、往又は復のどちらかの欄にキロ程を記載し、もう片方の欄に「循環」と記載すること。
3. 「利便増進特例措置」については、地域公共交通利便増進計画の認定を受け、地域内フィーダー系統に係る特例措置の適用(別表9)を受けて補助対象となる場合のみ「○」を記載すること。
4. 「運行態様の別」については、路線定期運行、路線不定期運行、区域運行、乗用タクシーによる運行の別を記載すること。
5. 「補助対象地域間幹線系統等と接続の確保」については、地域内フィーダー系統が接続する補助対象地域間幹線系統又は地域間交通ネットワークとどのように接続を確保するかについて記載すること。
6. 乗用タクシーによる運行の場合は、「運行系統名」「利便増進特例措置」について記載を要しない。
7. 本表に記載する運行予定系統を示した地図及び運行ダイヤを添付すること。乗用タクシーによる運行の場合は、営業区域を示した地図を添付すること。

表1 地域公共交通確保維持事業により運行を確保・維持する運行システムの概要及び運送予定者(地域内フィーダー系統)

令和4年度

市区町村名	運送予定者名	運行系統名 (申請番号)	運行系統			系統 キロ程	計画運 行日数	計画 運行 回数	利 便 増 進 特 例 措 置	地域内フィーダー系統の基準適合 (別表7及び別表9)			
			起点	経由地	終点					運行態様の別	基準ハで 該当する 要件	補助対象地域間幹線系統 等と接続の確保	基準ホで該当 する要件 (別表7のみ)
鳥栖市	久留米西鉄タクシー㈱	(11) 旭地区循環線右回り①	マックスバリュ鳥栖 村田店	江島公民 館	マックスバリュ鳥栖村 田店	循環 19.5km .km	143日	143.0回		路線定期	①	補助対象地域間幹線系統である西鉄 バス佐賀線の城部線の乗目停留所及 び鳥栖～神埼線の村田停留所と乗目 バス停留所、マックスバリュ鳥栖村 田店停留所にて接続	③
	久留米西鉄タクシー㈱	(12) 旭地区循環線右回り②	フレスポ鳥栖	下野南	マックスバリュ鳥栖村 田店	往 18.2km 復 .km	143日	143.0回		路線定期	①	補助対象地域間幹線系統である西鉄 バス佐賀線の鳥栖～神埼線の村田停 留所とマックスバリュ鳥栖村田店停留 所にて接続	③
	久留米西鉄タクシー㈱	(13) 基里地区循環線左回り ①	フレスポ鳥栖	永吉町公 民館	フレスポ鳥栖	循環 12.4km .km	149日	596.0回		路線定期	①	補助対象地域間幹線系統である西鉄 バス佐賀線の久留米～鳥栖線、城部 線、鳥栖～神埼線の鳥栖駅前停留所 と鳥栖駅前停留所にて接続	③
	久留米西鉄タクシー㈱	(14) 基里地区循環線右回り	フレスポ鳥栖	永吉町公 民館	フレスポ鳥栖	循環 12.4km .km	149日	447.0回		路線定期	①	補助対象地域間幹線系統である西鉄 バス佐賀線の久留米～鳥栖線、城部 線、鳥栖～神埼線の鳥栖駅前停留所 と鳥栖駅前停留所にて接続	③
		(15)				.km .km	日	.0回		路線定期		にて接続	
		(16)				.km .km	日	.0回		路線定期		にて接続	
		(17)				.km .km	日	.0回		路線定期		にて接続	
		(18)				.km .km	日	.0回		路線定期		にて接続	
		(19)				.km .km	日	.0回		路線定期		にて接続	
		(20)				.km .km	日	.0回		路線定期		にて接続	

(注)

1. 区域運行及び乗用タクシーによる運行の場合は、運行系統の「経由地」に営業区域を記載することとし、「起点」、「終点」及び「系統キロ程」について記載を要しない。
2. 「系統キロ程」については、小数点第1位(第2位以下切り捨て)まで記載すること。なお、循環系統の場合には、往又は復のどちらかの欄にキロ程を記載し、もう片方の欄に「循環」と記載すること。
3. 「利便増進特例措置」については、地域公共交通利便増進計画の認定を受け、地域内フィーダー系統に係る特例措置の適用(別表9)を受けて補助対象となる場合のみ「○」を記載すること。
4. 「運行態様の別」については、路線定期運行、路線不定期運行、区域運行、乗用タクシーによる運行の別を記載すること。
5. 「補助対象地域間幹線系統等と接続の確保」については、地域内フィーダー系統が接続する補助対象地域間幹線系統又は地域間交通ネットワークとどのように接続を確保するかについて記載すること。
6. 乗用タクシーによる運行の場合は、「運行系統名」「利便増進特例措置」について記載を要しない。
7. 本表に記載する運行予定系統を示した地図及び運行ダイヤを添付すること。乗用タクシーによる運行の場合は、営業区域を示した地図を添付すること。

表5 地域公共交通確保維持改善事業を行う地域の概要

市区町村名	鳥栖市
-------	-----

(単位:人)

	人口
人口集中地区以外	32,137
交通不便地域等	0

交通不便地域等の内訳

人口	対象地区	根拠法

地域公共交通計画、地域公共交通利便増進計画の策定年月日及び算定式適用開始年度

計画名	策定年月日	算定式適用開始年度
鳥栖市地域公共交通網形成計画	令和2年3月30日	R4

(※参考)

対象人口	算定式	国庫補助上限額

(※) 省略可。

協議会において承認を得る必要があるなど、自治体の必要性に応じて記載可。
 なお、記載する場合の適用算定式においては、直近の地域内フィーダー系統確保維持費国庫補助金に係る国庫補助上限額の算定式をご活用ください。

(1) 記載要領

1. 人口は最新の国勢調査結果を基に記載すること。ただし、地方運輸局長等が指定する交通不便地域の場合は、申請する年度の前年度の3月末現在の住民基本台帳を基に記載すること。
2. 「人口集中地区以外」の欄は、国勢調査結果により設定された人口集中地区に該当しない地区の人口を記載すること。
3. 「交通不便地域等」の欄は、地域公共交通確保維持改善事業費補助金交付要綱(以下、「交付要綱」という。)の別表7(ハ②(1))に記載のある過疎地域の人口、交付要綱別表7(ハ②(2)(実施要領の2.(1)①))に基づき地方運輸局長等が指定する交通不便地域の人口及び交付要綱別表7リに基づき地方運輸局長等が認める地域の合計(重複する場合を除く)を記載すること。
4. 「対象地区」の欄には、当該市町村の一部が交付要綱別表7(ハ②(1))に掲げる法律(根拠法)に基づき地域指定されている場合に、根拠法ごとに当該区域の旧市町村名等を記載すること。また、地方運輸局長等が指定する交通不便地域等が存在する場合には、該当する区域名を記載すること。
5. 「根拠法」の欄は、交通不便地域を地方運輸局長等が指定した場合は、「局長指定」と記載すること。また、乗用タクシー以外での輸送が著しく困難であるものとして地方運輸局長等が認めた場合は、「局長指定(乗用)」と記載すること。

(2) 添付書類

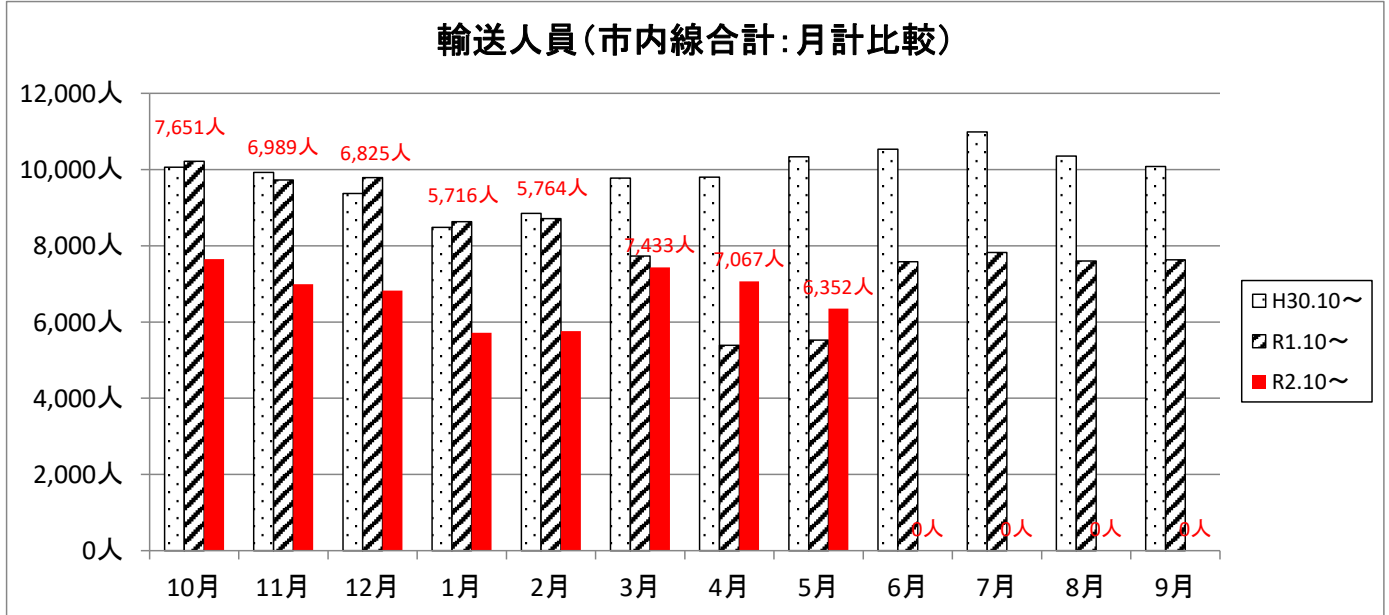
1. 「人口集中地区以外の地区」及び「交通不便地域等」の区分が分かる地図を添付すること。(ただし、全域が交通不便地域等となる場合には省略可)

1-1. 「市内線」路線バスの輸送実績の推移（合計）

資料1

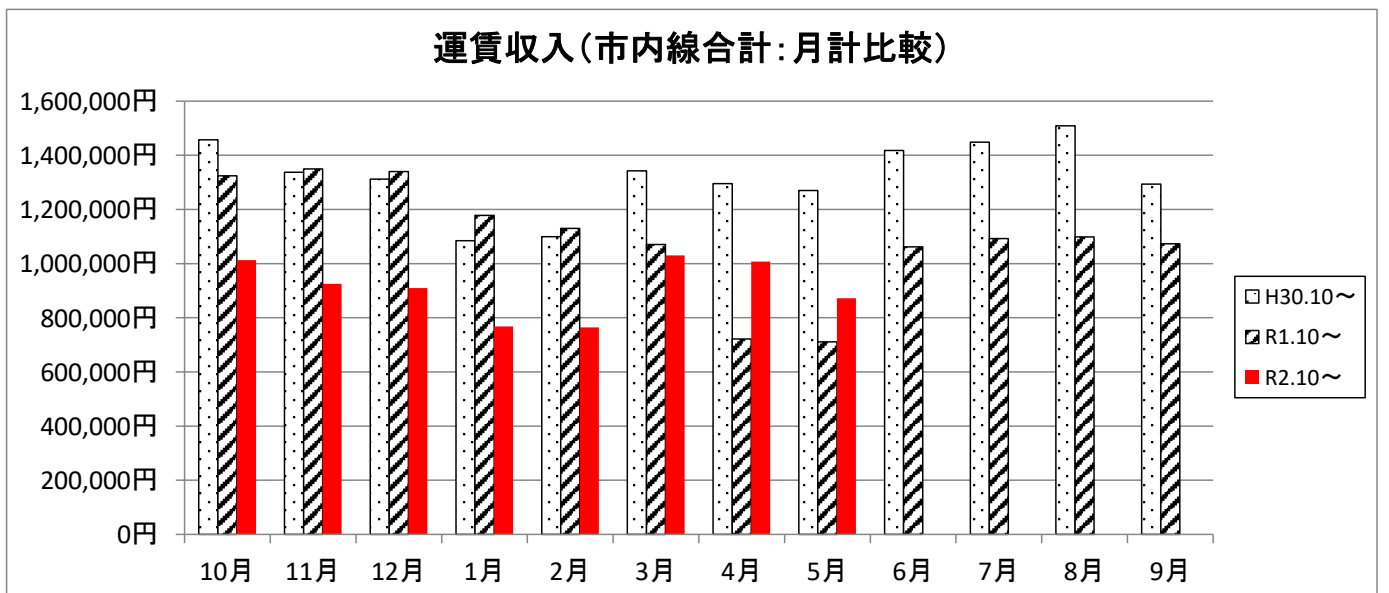
①市内線輸送人員（合計）

年\月	10月	11月	12月	1月	2月	3月	4月	5月	6月	7月	8月	9月	合計
H30.10～	10,063人	9,926人	9,369人	8,480人	8,851人	9,773人	9,800人	10,333人	10,536人	10,990人	10,355人	10,081人	118,557人
R1.10～	10,216人	9,727人	9,788人	8,630人	8,713人	7,732人	5,390人	5,524人	7,581人	7,823人	7,599人	7,631人	96,354人
R2.10～	7,651人	6,989人	6,825人	5,716人	5,764人	7,433人	7,067人	6,352人	0人	0人	0人	0人	53,797人
R2/R1	101.5%	98.0%	104.5%	101.8%	98.4%	79.1%	55.0%	53.5%	72.0%	71.2%	73.4%	75.7%	81.3%
R3/R2	74.9%	71.9%	69.7%	66.2%	66.2%	96.1%	131.1%	115.0%	0.0%	0.0%	0.0%	0.0%	55.8%



②市内線運賃収入（合計）

年\月	10月	11月	12月	1月	2月	3月	4月	5月	6月	7月	8月	9月	合計
H30.10～	1,456,861円	1,337,247円	1,311,722円	1,084,407円	1,099,383円	1,342,791円	1,295,582円	1,269,680円	1,418,232円	1,448,770円	1,509,128円	1,293,874円	15,867,677円
R1.10～	1,324,140円	1,349,643円	1,339,979円	1,177,849円	1,129,749円	1,070,718円	721,704円	710,915円	1,062,265円	1,092,395円	1,098,769円	1,073,032円	13,151,158円
R2.10～	1,012,949円	925,824円	909,347円	767,602円	764,630円	1,030,572円	1,007,634円	872,036円					
R2/R1	90.9%	100.9%	102.2%	108.6%	102.8%	79.7%	55.7%	56.0%	74.9%	75.4%	72.8%	82.9%	82.9%
R3/R2	76.5%	68.6%	67.9%	65.2%	67.7%	96.3%	139.6%	122.7%	0.0%	0.0%	0.0%	0.0%	0.0%



1-2. 「市内線」路線バスの輸送実績の推移（路線毎）

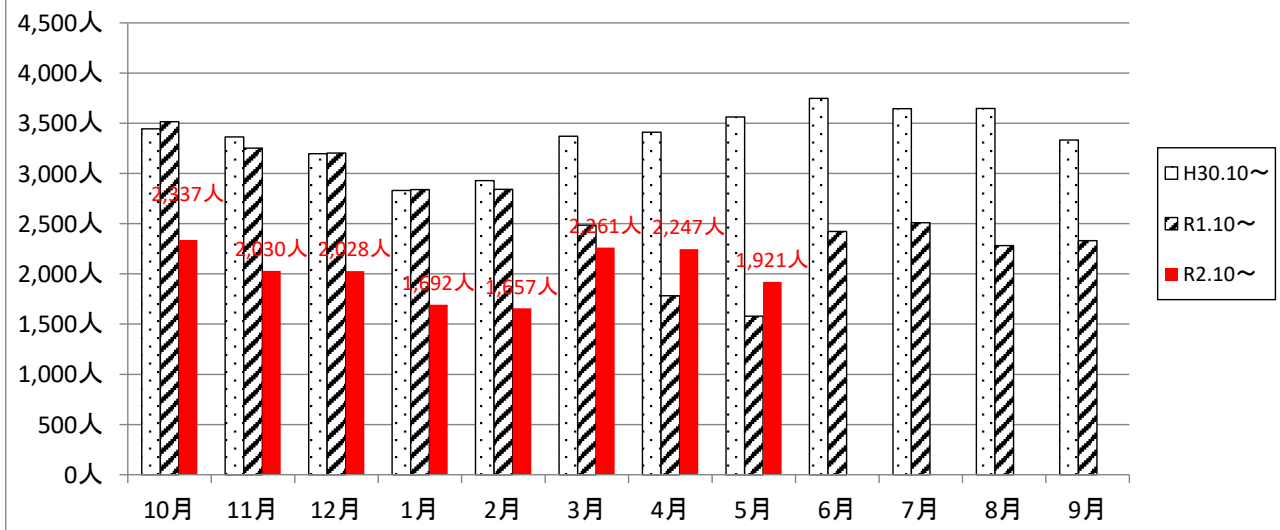
①河内線輸送人員

年 月	10月	11月	12月	1月	2月	3月	4月	5月	6月	7月	8月	9月	合計
H30.10～	3,445人	3,364人	3,198人	2,831人	2,929人	3,372人	3,411人	3,562人	3,749人	3,645人	3,648人	3,334人	40,488人
R1.10～	3,516人	3,252人	3,204人	2,840人	2,843人	2,486人	1,782人	1,580人	2,422人	2,510人	2,283人	2,332人	31,050人
R2.10～	2,337人	2,030人	2,028人	1,692人	1,657人	2,261人	2,247人	1,921人					16,173人
日数	31日	30日	31日	31日	28日	31日	30日	31日					243日
1日当り	75人/日	68人/日	65人/日	55人/日	59人/日	73人/日	75人/日	62人/日	#DIV/0!	#DIV/0!	#DIV/0!	#DIV/0!	67人/日
R2/R1	102.1%	96.7%	100.2%	100.3%	97.1%	73.7%	52.2%	44.4%	64.6%	68.9%	62.6%	69.9%	76.7%
R3/R2	66.5%	62.4%	63.3%	59.6%	58.3%	90.9%	126.1%	121.6%	0.0%	0.0%	0.0%	0.0%	54.1%

1便輸送人員(平均)

R2	5.7人	5.4人	5.2人	4.6人	4.9人	4.0人	3.0人	2.7人	4.0人	4.2人	3.8人	4.0人	4.3人
R2	3.7人	3.4人	3.3人	2.9人	3.1人	3.6人	3.9人	3.2人	0.0人	0.0人	0.0人	0.0人	2.3人

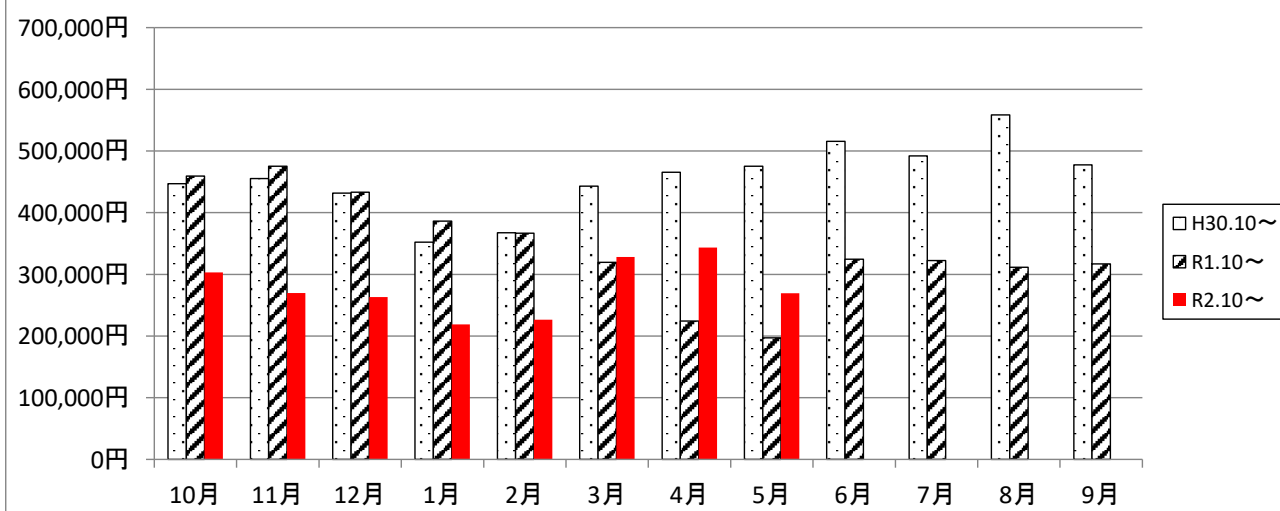
輸送人員(河内線:月計比較)



②河内線運賃収入

年 月	10月	11月	12月	1月	2月	3月	4月	5月	6月	7月	8月	9月	合計
H30.10～	446,883円	455,186円	431,630円	352,069円	367,437円	442,953円	465,476円	475,380円	515,716円	492,051円	558,358円	477,575円	5,480,714円
R1.10～	459,155円	475,186円	433,325円	386,258円	366,785円	319,316円	224,162円	197,197円	324,661円	322,252円	311,457円	316,919円	4,136,673円
R2.10～	303,167円	269,747円	263,223円	218,710円	226,482円	328,166円	343,542円	269,170円					2,222,207円
R2/R1	102.7%	104.4%	100.4%	109.7%	99.8%	72.1%	48.2%	41.5%	63.0%	65.5%	55.8%	66.4%	75.5%
R3/R2	66.0%	56.8%	60.7%	56.6%	61.7%	102.8%	153.3%	136.5%	0.0%	0.0%	0.0%	0.0%	53.7%

運賃収入(河内線:月計比較)



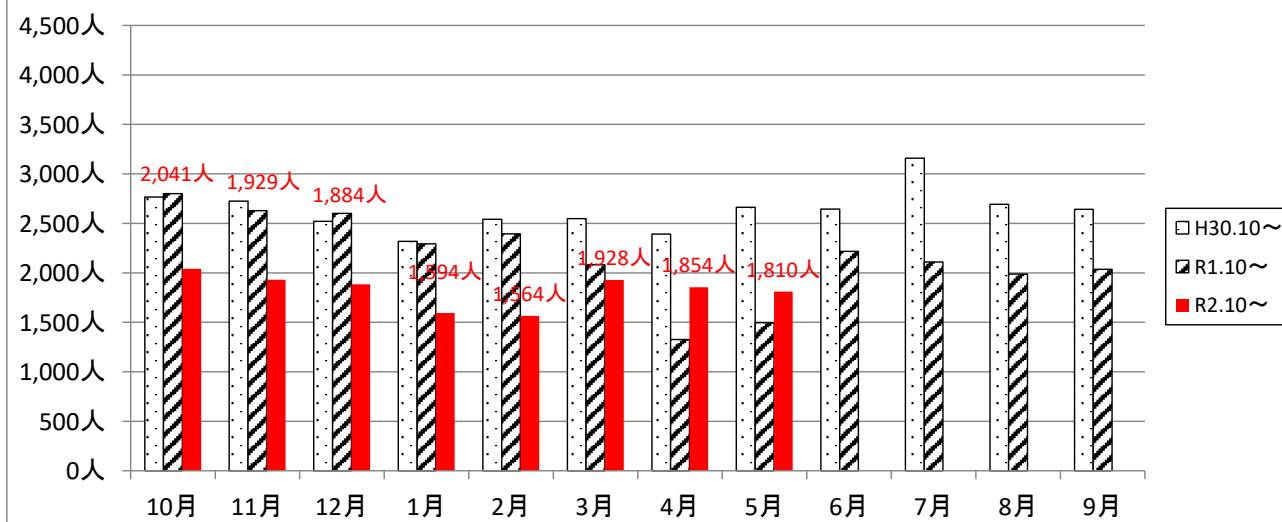
③ 麓線輸送人員

年/月	10月	11月	12月	1月	2月	3月	4月	5月	6月	7月	8月	9月	合計
H30.10~	2,767人	2,724人	2,521人	2,319人	2,541人	2,548人	2,392人	2,662人	2,644人	3,158人	2,693人	2,642人	31,611人
R1.10~	2,801人	2,628人	2,600人	2,293人	2,393人	2,082人	1,325人	1,497人	2,217人	2,108人	1,987人	2,036人	25,967人
R2.10~	2,041人	1,929人	1,884人	1,594人	1,564人	1,928人	1,854人	1,810人					14,604人
日数	31日	30日	31日	30日	28日	31日	30日	31日					242日
1日当り	66人/日	64人/日	61人/日	53人/日	56人/日	62人/日	62人/日	58人/日	#DIV/0!	#DIV/0!	#DIV/0!	#DIV/0!	#DIV/0!
R2/R1	101.2%	96.5%	103.1%	98.9%	94.2%	81.7%	55.4%	56.2%	83.9%	66.8%	73.8%	77.1%	82.1%
R3/R2	72.9%	73.4%	72.5%	69.5%	65.4%	92.6%	139.9%	120.9%	0.0%	0.0%	0.0%	0.0%	56.2%

1便輸送人員(平均)

R2	4.5人	4.4人	4.2人	3.7人	4.1人	3.4人	2.2人	2.4人	3.7人	3.4人	3.2人	3.4人	3.5人
R2	3.3人	3.2人	3.0人	2.7人	2.8人	3.1人	3.1人	2.9人	0.0人	0.0人	0.0人	0.0人	2.0人

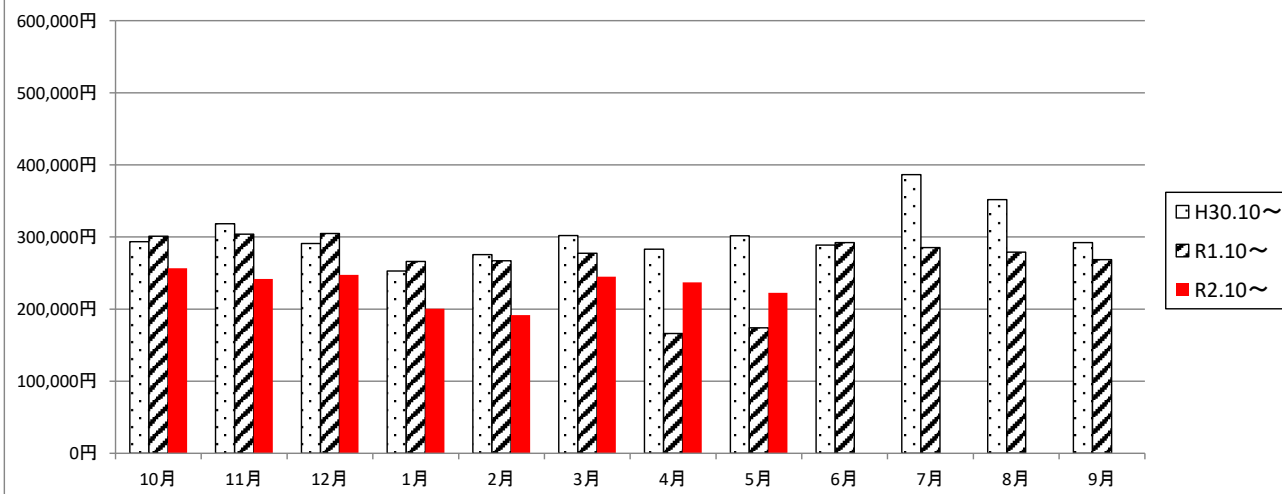
輸送人員(麓線:月計比較)



④ 麓線運賃収入

年/月	10月	11月	12月	1月	2月	3月	4月	5月	6月	7月	8月	9月	合計
H30.10~	293,329円	318,454円	290,862円	252,896円	275,534円	302,111円	283,022円	301,725円	288,688円	386,311円	351,629円	292,093円	3,636,654円
R1.10~	300,931円	303,961円	304,744円	266,030円	267,109円	277,249円	166,265円	173,884円	292,214円	285,196円	279,025円	268,517円	3,185,125円
R2.10~	256,595円	241,835円	247,580円	200,359円	191,839円	244,828円	237,193円	222,711円					1,842,940円
R2/R1	102.6%	95.4%	104.8%	105.2%	96.9%	91.8%	58.7%	57.6%	101.2%	73.8%	79.4%	91.9%	87.6%
R3/R2	85.3%	79.6%	81.2%	75.3%	71.8%	88.3%	142.7%	128.1%					

運賃収入(麓線:月計比較)

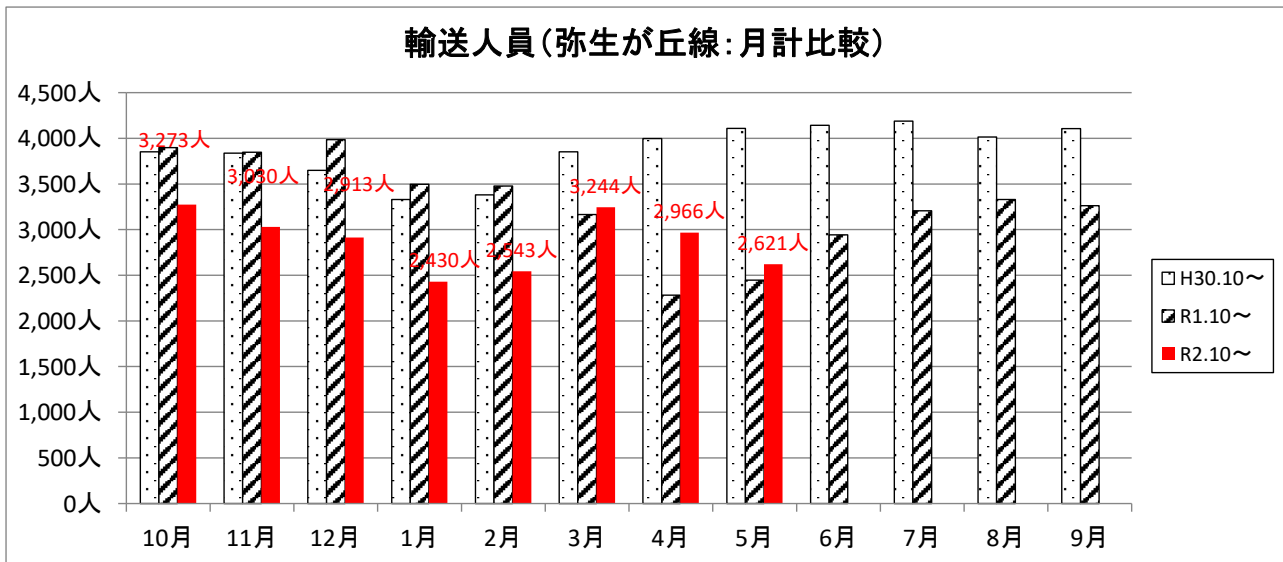


⑤ 弥生が丘線輸送人員

年 月	10月	11月	12月	1月	2月	3月	4月	5月	6月	7月	8月	9月	合計
H30.10~	3,851人	3,838人	3,650人	3,330人	3,381人	3,853人	3,997人	4,109人	4,143人	4,187人	4,014人	4,105人	46,458人
R1.10~	3,899人	3,847人	3,984人	3,497人	3,477人	3,164人	2,283人	2,447人	2,942人	3,205人	3,329人	3,263人	39,337人
R2.10~	3,273人	3,030人	2,913人	2,430人	2,543人	3,244人	2,966人	2,621人					23,020人
日数	31日	30日	31日	30日	28日	31日	30日	31日					242日
1日当り	106人/日	101人/日	94人/日	81人/日	91人/日	105人/日	99人/日	85人/日					
R2/R1	101.2%	100.2%	109.2%	105.0%	102.8%	82.1%	57.1%	59.6%	71.0%	76.5%	82.9%	79.5%	84.7%
R3/R2	83.9%	78.8%	73.1%	69.5%	73.1%	102.5%	129.9%	107.1%	0.0%	0.0%	0.0%	0.0%	58.5%

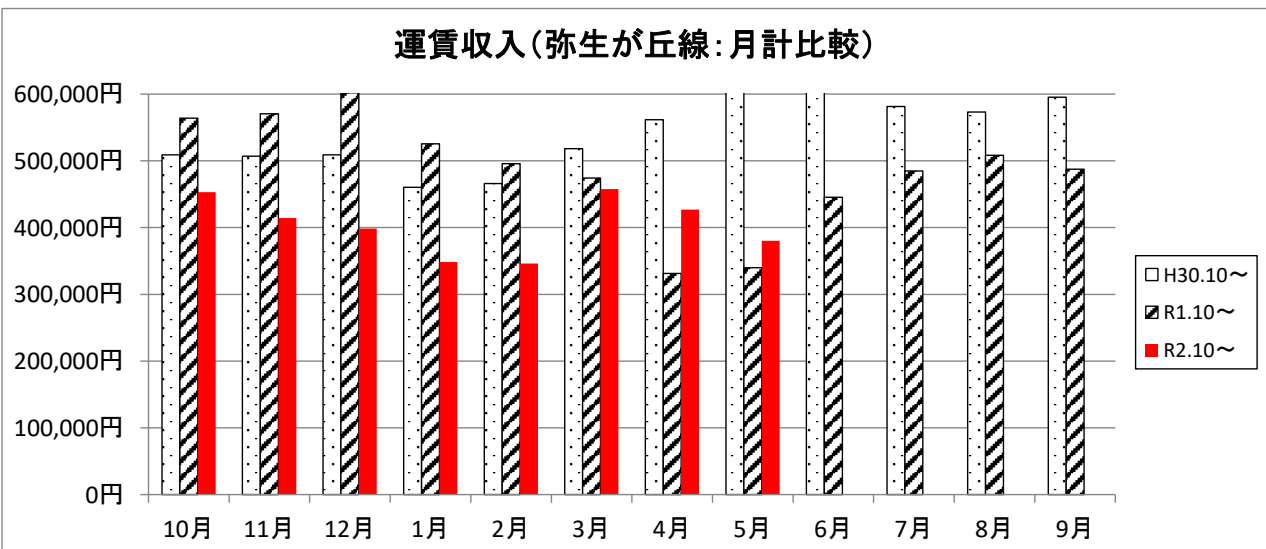
1便輸送人員(平均)

R2	6.6人	6.7人	6.8人	5.9人	6.3人	5.4人	4.0人	4.2人	5.2人	5.4人	5.7人	5.7人	5.7人
R3	6.2人	5.9人	5.5人	4.8人	5.3人	6.2人	5.8人	5.0人					



⑥ 弥生が丘線運賃収入

年 月	10月	11月	12月	1月	2月	3月	4月	5月	6月	7月	8月	9月	合計
H30.10~	508,908円	507,034円	509,127円	460,488円	465,910円	518,226円	561,709円	603,519円	605,768円	581,563円	573,116円	595,403円	6,490,771円
R1.10~	564,054円	570,496円	601,910円	525,561円	495,855円	474,153円	331,277円	339,834円	445,390円	484,947円	508,287円	487,596円	5,829,360円
R2.10~	453,187円	414,242円	398,544円	348,533円	346,309円	457,578円	426,899円	380,155円					
R1/H30	110.8%	112.5%	118.2%	114.1%	106.4%	91.5%	59.0%	56.3%	73.5%	83.4%	88.7%	81.9%	89.8%
R2/R1	80.3%	72.6%	66.2%	66.3%	69.8%	96.5%	128.9%	111.9%	0.0%	0.0%	0.0%	0.0%	0.0%



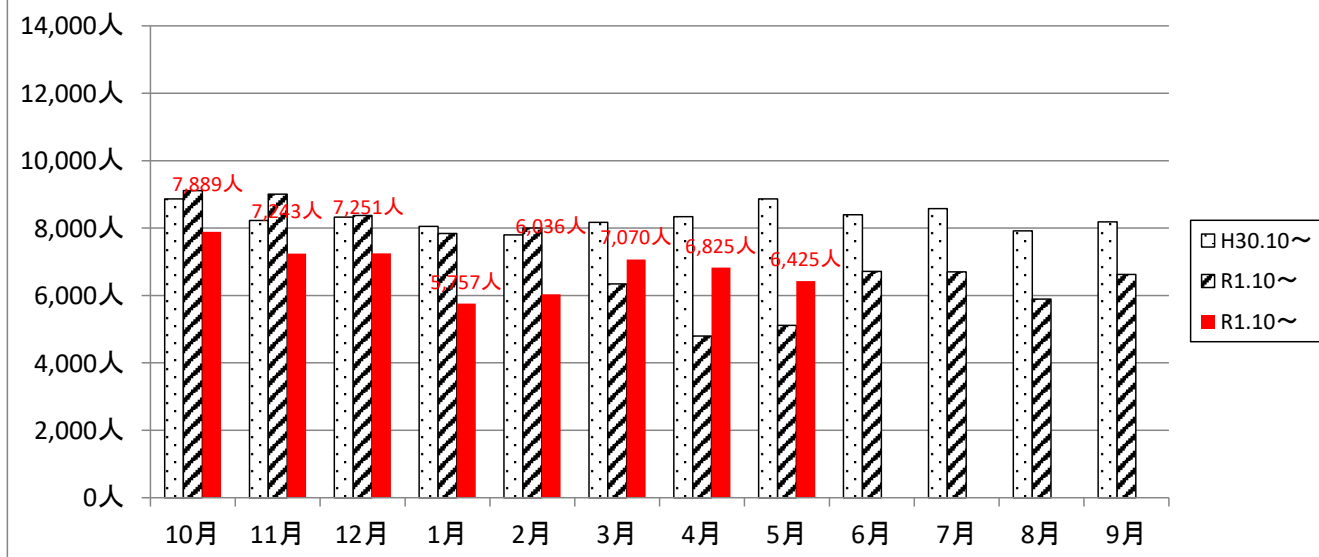
⑤ 鳥栖～神埼線輸送人員

年\月	10月	11月	12月	1月	2月	3月	4月	5月	6月	7月	8月	9月	合計
H30.10～	8,868人	8,224人	8,328人	8,051人	7,801人	8,171人	8,341人	8,868人	8,392人	8,581人	7,919人	8,186人	99,730人
R1.10～	9,109人	9,003人	8,377人	7,839人	8,003人	6,343人	4,797人	5,115人	6,719人	6,704人	5,891人	6,624人	84,524人
R1.10～	7,889人	7,243人	7,251人	5,757人	6,036人	7,070人	6,825人	6,425人					54,496人
R2/R1	102.7%	109.5%	100.6%	97.4%	102.6%	77.6%	57.5%	57.7%	80.1%	78.1%	74.4%	80.9%	84.8%
R3/R2	86.6%	80.5%	86.6%	73.4%	75.4%	111.5%	142.3%	125.6%	0.0%	0.0%	0.0%	0.0%	64.5%

1便輸送人員(平均)

R2	8.1人	8.2人	7.5人	7.0人	7.6人	5.6人	4.4人	4.7人	6.1人	5.9人	5.3人	6.1人	6.4人
R3	6.9人	6.7人	6.5人	5.4人	6.1人	6.2人	6.2人	5.8人					

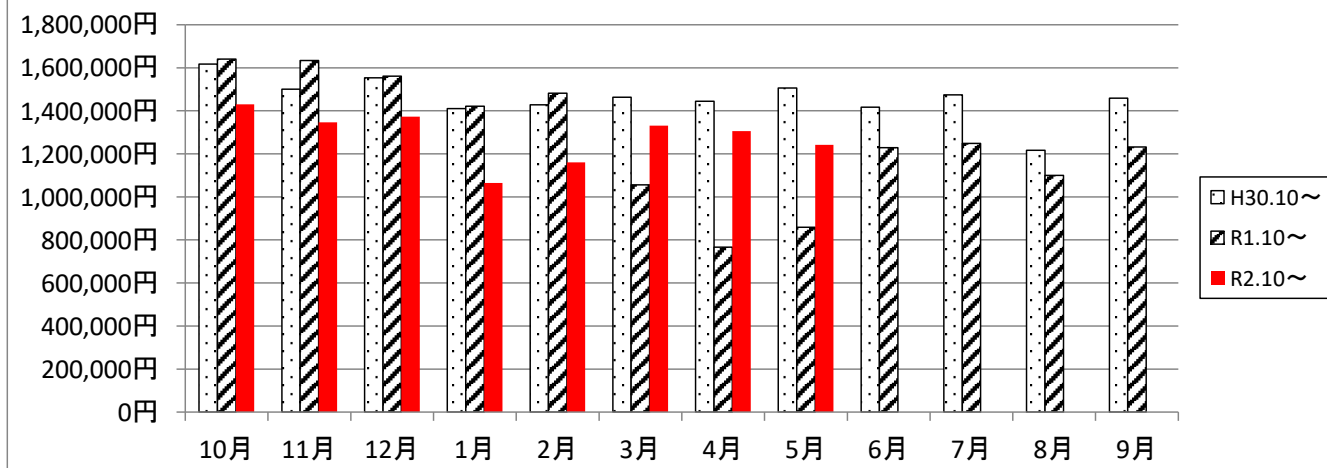
輸送人員(鳥栖～神埼線:月計比較)



⑥ 鳥栖～神埼線運賃収入

年\月	10月	11月	12月	1月	2月	3月	4月	5月	6月	7月	8月	9月	合計
H30.10～	1,617,394円	1,501,137円	1,553,202円	1,409,844円	1,427,926円	1,463,061円	1,444,601円	1,506,542円	1,416,796円	1,474,204円	1,216,551円	1,458,387円	17,489,645円
R1.10～	1,640,326円	1,633,938円	1,560,671円	1,421,168円	1,482,342円	1,056,024円	765,929円	858,411円	1,228,719円	1,248,546円	1,099,716円	1,232,309円	15,228,099円
R2.10～	1,430,478円	1,346,291円	1,373,435円	1,064,569円	1,160,465円	1,331,294円	1,306,160円	1,241,512円					10,254,204円
R2/R1	101.4%	108.8%	100.5%	100.8%	103.8%	72.2%	53.0%	57.0%	86.7%	84.7%	90.4%	84.5%	87.1%
R3/R2	87.2%	82.4%	88.0%	74.9%	78.3%	126.1%	170.5%	144.6%	0.0%	0.0%	0.0%	0.0%	67.3%

運賃収入(鳥栖～神埼線:月計比較)

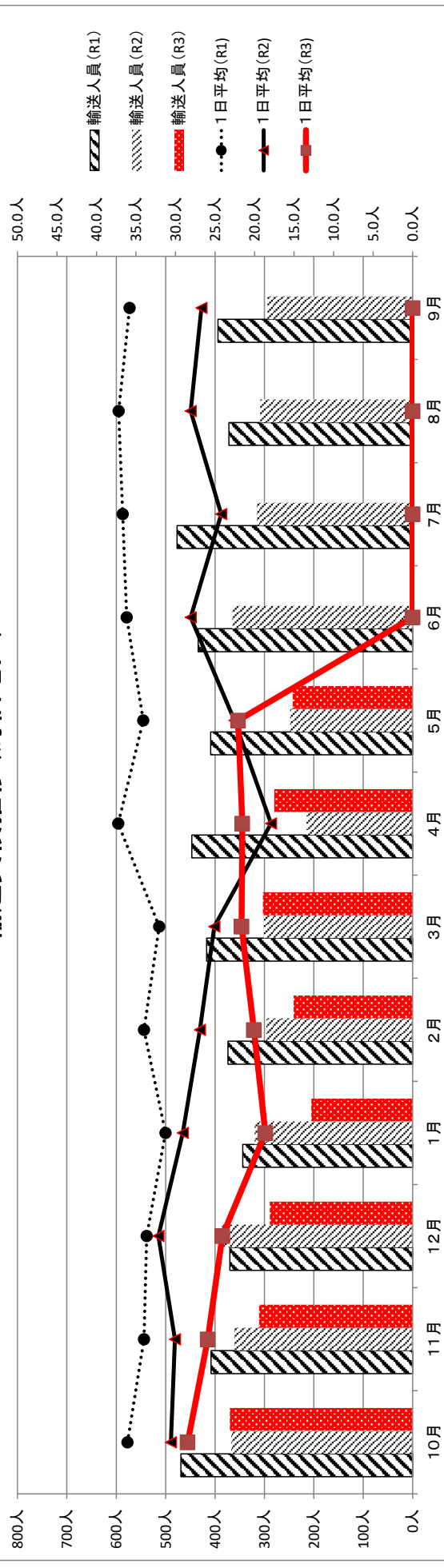


3-1. 鳥栖市ミニバスの輸送実績の推移(路線毎)

①鳥栖地区循環線

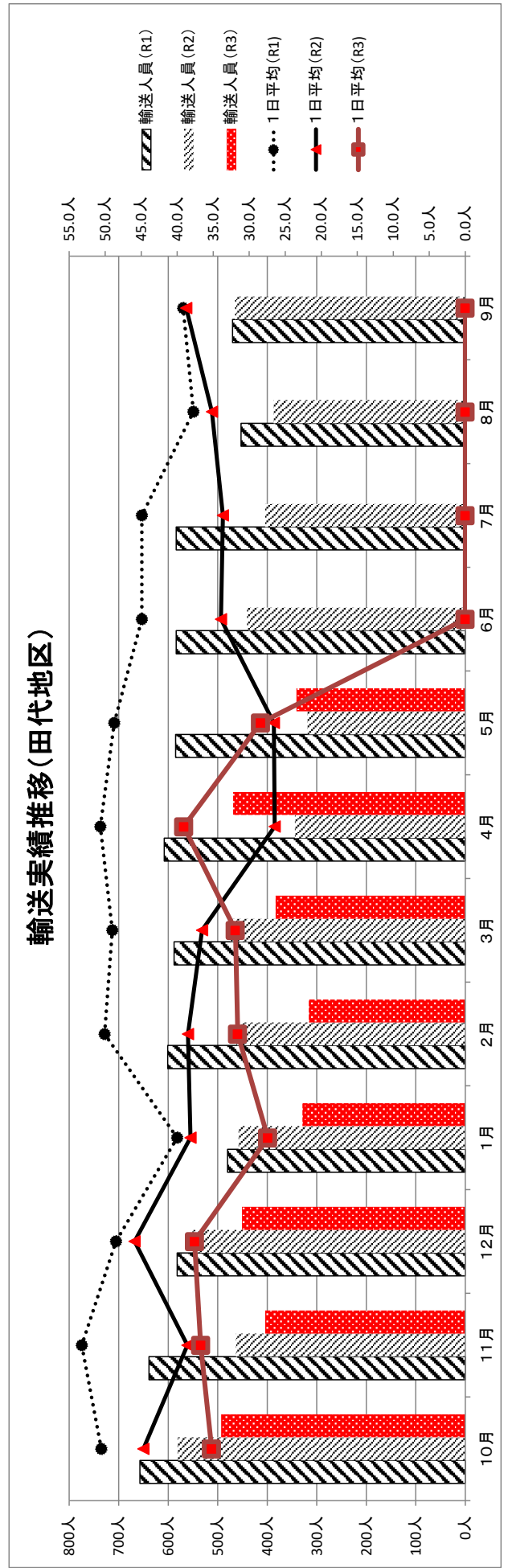
項目	10月	11月	12月	1月	2月	3月	4月	5月	6月	7月	8月	9月	合計
運行日(R1)(H30.10~R1.9)	13日	12日	11日	11日	11日	13日	12日	12日	12日	13日	10日	11日	141日
運行日(R2)(R1.10~R2.9)	12日	12日	12日	11日	11日	12日	12日	11日	13日	13日	11日	11日	141日
運行日(R3)(R2.10~R3.9)	13日	12日	12日	11日	12日	14日	13日	11日					98日
輸送人員(R1)	469人	408人	370人	344人	374人	417人	447人	409人	434人	477人	372人	394人	4,915人
輸送人員(R2)	367人	361人	386人	320人	296人	301人	215人	248人	365人	315人	309人	294人	3,777人
内回数券利用者	12人	15人	26人	37人	27人	52人	23人	9人	10人	22人	19人	19人	271人
内高齢者チケット数	296人	292人	286人	221人	200人	188人	156人	183人	285人	232人	229人	231人	2,799人
輸送人員(R3)	370人	311人	289人	205人	241人	303人	280人	243人	243人				2,242人
内回数券利用者	21人	20人	39人	16人	40人	49人	25人	15人	15人				225人
内高齢者チケット数	292人	236人	201人	150人	152人	196人	204人	170人					1,601人
輸送人員(対前年度比:R3/R2)	1.01	0.86	0.75	0.64	0.81	1.01	1.30	0.98	0.00	0.00	0.00	0.00	0.59
1日平均(R1)	36.1人	34.0人	33.6人	31.3人	34.0人	32.1人	37.3人	34.1人	36.2人	36.7人	37.2人	35.8人	34.9人
1日平均(R2)	30.6人	30.1人	32.2人	29.1人	26.9人	25.1人	17.9人	22.5人	28.1人	24.2人	28.1人	26.7人	26.8人
1日平均(R3)	28.5人	25.9人	24.1人	18.6人	20.1人	21.6人	21.5人	22.1人	#DIV/0!	#DIV/0!	#DIV/0!	#DIV/0!	22.9人
1日平均(対前年度比:R3/R2)	0.93	0.86	0.75	0.64	0.75	0.86	1.20	0.98	#DIV/0!	#DIV/0!	#DIV/0!	#DIV/0!	0.85
1便平均(R1)	5.2人	4.9人	4.8人	4.5人	4.9人	4.6人	5.3人	4.9人	5.2人	5.2人	5.3人	5.1人	5.0人
1便平均(R2)	4.4人	4.3人	4.6人	4.2人	3.8人	3.6人	2.6人	3.2人	4.0人	3.5人	4.0人	3.8人	3.8人
1便平均(R3)	4.1人	3.7人	3.4人	2.7人	2.9人	3.1人	3.1人	3.2人	#DIV/0!	#DIV/0!	#DIV/0!	#DIV/0!	#DIV/0!
運賃収入(R1)	¥94,000	¥83,000	¥71,400	¥68,400	¥74,000	¥82,000	¥87,000	¥86,600	¥88,200	¥93,200	¥73,800	¥81,000	¥982,600
運賃収入(R2)	¥75,040	¥71,240	¥80,000	¥58,640	¥63,960	¥55,880	¥40,450	¥49,960	¥75,080	¥64,650	¥60,000	¥59,040	¥753,940
運賃収入(R3)	¥69,800	¥58,200	¥50,000	¥37,800	¥40,200	¥50,800	¥51,000	¥45,600	¥45,600				¥403,400
回数券	¥4,000	¥6,000	¥6,000	¥6,000	¥8,000	¥6,000	¥2,000	¥4,000					¥42,000
計	¥73,800	¥64,200	¥56,000	¥43,800	¥48,200	¥56,800	¥53,000	¥49,600					¥445,400
R2.10~R3.9費用	¥259,207	¥239,268	¥239,268	¥219,329	¥239,268	¥279,146	¥290,420	¥245,740	¥0	¥0	¥0	¥0	¥2,011,646
R2.10~R3.9財政負担	¥185,407	¥175,068	¥183,268	¥175,529	¥191,068	¥222,346	¥237,420	¥196,140	¥0	¥0	¥0	¥0	¥1,566,246

輸送実績推移(鳥栖地区)



②田代地区循環線

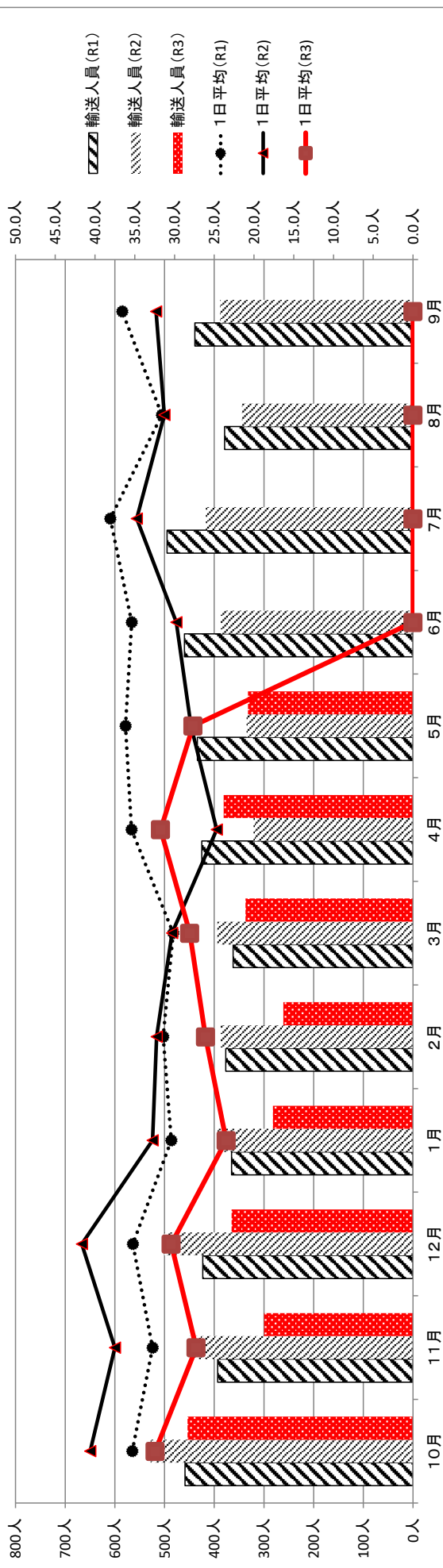
項目	10月	11月	12月	1月	2月	3月	4月	5月	6月	7月	8月	9月	合計
運行日(R1)	13日	12日	12日	12日	12日	12日	12日	12日	13日	13日	12日	12日	147日
運行日(R2)	13日	12日	12日	12日	10日	12日	13日	12日	13日	12日	11日	12日	147日
運行日(R3)	14日	11日	12日	12日	12日	12日	12日	12日	12日				95日
輸送人員(R1)	657人	639人	582人	480人	601人	588人	608人	585人	584人	584人	453人	470人	6,831人
輸送人員(R2)	581人	463人	551人	458人	462人	475人	344人	319人	441人	404人	387人	465人	5,350人
内回数券利用者	13人	9人	17人	13人	30人	37人	16人	6人	15人	21人	29人	27人	233人
内高齢者チケット数	382人	300人	358人	318人	306人	310人	229人	210人	298人	278人	284人	334人	3,607人
輸送人員(R3)	493人	404人	451人	329人	316人	383人	469人	341人					3,186人
内回数券利用者	24人	23人	23人	25人	13人	19人	15人	25人					167人
内高齢者チケット数	343人	262人	301人	209人	215人	268人	308人	208人					2,114人
輸送人員(対前年度比:R2/R1)	0.85	0.87	0.82	0.72	0.68	0.81	1.36	1.07	0.00	0.00	0.00	0.00	0.60
1日平均(R1)	50.5人	53.3人	48.5人	40.0人	50.1人	49.0人	50.7人	48.8人	44.9人	44.9人	37.8人	39.2人	46.5人
1日平均(R2)	44.7人	38.6人	45.9人	38.2人	38.5人	36.5人	26.5人	26.6人	33.9人	33.7人	35.2人	38.8人	36.4人
1日平均(R3)	35.2人	36.7人	37.6人	27.4人	31.6人	31.9人	39.1人	28.4人	#DIV/0!	#DIV/0!	#DIV/0!	#DIV/0!	33.5人
1日平均(対前年度比:R3/R2)	0.79	0.95	0.82	0.72	0.82	0.87	1.48	1.07	#DIV/0!	#DIV/0!	#DIV/0!	#DIV/0!	0.92
1便平均(R1)	7.2人	7.6人	6.9人	5.7人	7.2人	7.0人	7.2人	7.0人	6.4人	6.4人	5.4人	5.6人	6.6人
1便平均(R2)	6.4人	5.5人	6.6人	5.5人	5.5人	5.2人	3.8人	3.8人	4.8人	4.8人	5.0人	5.5人	5.2人
1便平均(R3)	5.0人	5.2人	5.4人	3.9人	4.5人	4.6人	5.6人	4.1人	#DIV/0!	#DIV/0!	#DIV/0!	#DIV/0!	#DIV/0!
運賃収入(R1)	¥124,800	¥136,800	¥109,800	¥91,000	¥123,200	¥116,000	¥118,800	¥115,600	¥117,000	¥118,000	¥91,600	¥94,400	¥1,357,000
運賃収入(R2)	¥106,560	¥90,800	¥108,920	¥91,100	¥94,480	¥89,600	¥89,800	¥62,680	¥89,250	¥80,760	¥83,680	¥89,860	¥1,057,490
運賃収入(R3)	¥2,000	¥2,000	¥4,000	¥4,000	¥6,000	¥2,800	¥90,800	¥63,200					¥603,800
計	¥95,800	¥78,200	¥89,600	¥64,800	¥66,600	¥74,800	¥98,800	¥67,200					¥635,800
R2.10`R3.9費用	¥279,146	¥219,329	¥239,268	¥239,268	¥199,390	¥239,268	¥268,080	¥266,080	¥0	¥0	¥0	¥0	¥1,951,829
R2.10`R3.9財政負担	¥183,346	¥141,129	¥149,668	¥174,468	¥132,790	¥164,468	¥169,280	¥200,880	¥0	¥0	¥0	¥0	¥1,316,029



③基里地区循環線

項目	10月	11月	12月	1月	2月	3月	4月	5月	6月	7月	8月	9月	合計
運行日(R1)	13日	12日	12日	12日	12日	12日	12日	12日	13日	13日	12日	12日	147日
運行日(R2)	13日	12日	12日	12日	10日	10日	13日	12日	13日	12日	11日	12日	147日
運行日(R3)	14日	11日	12日	12日	12日	12日	12日	12日	12日				95日
輸送人員(R1)	459人	393人	423人	365人	377人	362人	425人	434人	480人	495人	379人	439人	5,011人
輸送人員(R2)	528人	450人	500人	393人	387人	394人	321人	335人	387人	417人	344人	388人	4,844人
内回数券利用者	33人	34人	27人	32人	43人	56人	29人	40人	47人	36人	20人	30人	427人
内高齢者チケット数	411人	381人	438人	337人	327人	311人	274人	275人	312人	334人	294人	324人	4,018人
内ICカード利用者	7人	10人	5人	4人	4人	9人	5人	6人	5人	7人	4人	3人	69人
輸送人員(R3)	454人	300人	365人	282人	261人	337人	381人	332人	381人	332人	0.00	0.00	0.00
内回数券利用者	47人	30人	45人	38人	38人	77人	59人	36人	36人				
内高齢者チケット数	359人	242人	297人	219人	197人	225人	295人	273人	273人				
内ICカード利用者	10人	3人	5人	3人	5人	7人	0人	0人	0人				
輸送人員(対前年度比:R3/R2)	0.86	0.67	0.73	0.72	0.67	0.86	1.19	0.99	0.00	0.00	0.00	0.00	0.00
1日平均(R1)	35.3人	32.8人	35.3人	30.4人	31.4人	30.2人	35.4人	36.2人	35.4人	38.1人	31.6人	36.6人	34.1人
1日平均(R2)	40.6人	37.5人	41.7人	32.8人	32.3人	30.3人	24.7人	27.9人	29.8人	34.8人	31.3人	32.3人	33.0人
1日平均(R3)	32.4人	27.3人	30.4人	23.5人	26.1人	28.1人	31.8人	27.7人	#DIV/0!	#DIV/0!	#DIV/0!	#DIV/0!	0.0人
1日平均(対前年度比:R3/R2)	0.80	0.73	0.73	0.72	0.81	0.93	1.29	0.99	#DIV/0!	#DIV/0!	#DIV/0!	#DIV/0!	0.0人
1便平均(R1)	5.0人	4.7人	5.0人	4.3人	4.5人	4.3人	5.1人	5.2人	5.1人	5.4人	4.5人	5.2人	4.9人
1便平均(R2)	5.8人	5.4人	6.0人	4.7人	4.6人	4.3人	3.5人	4.0人	4.3人	5.0人	4.5人	4.6人	4.7人
1便平均(R3)	4.6人	3.9人	4.3人	3.4人	3.7人	4.0人	4.5人	4.0人	#DIV/0!	#DIV/0!	#DIV/0!	#DIV/0!	#DIV/0!
運賃収入(R1)	¥91,200	¥75,600	¥80,200	¥75,800	¥75,200	¥70,200	¥80,800	¥88,400	¥89,000	¥97,800	¥72,400	¥82,000	¥978,600
運賃収入(R2)	¥99,640	¥85,200	¥96,720	¥90,200	¥76,840	¥77,600	¥64,400	¥61,000	¥76,000	¥80,200	¥64,800	¥87,600	¥960,200
運賃収入(R3)	¥81,400	¥54,000	¥64,000	¥48,800	¥44,600	¥52,000	¥64,400	¥59,200					¥468,400
現金・高齢者チケット回数券	¥8,000	¥2,000	¥4,000	¥6,000	¥10,000	¥22,000	¥2,000	¥6,000					¥60,000
計	¥89,400	¥56,000	¥68,000	¥54,800	¥54,600	¥74,000	¥66,400	¥65,200					¥528,400
R2.10・R3.9費用	¥292,978	¥230,197	¥251,124	¥251,124	¥209,270	¥251,124	¥275,196	¥275,196	¥0	¥0	¥0	¥0	¥2,036,209
R2.10・R3.9財政負担	¥203,578	¥174,197	¥183,124	¥196,324	¥154,670	¥177,124	¥208,796	¥209,996	¥0	¥0	¥0	¥0	¥1,507,809

輸送実績推移(基里地区)



④旭地区循環線

項目	10月	11月	12月	1月	2月	3月	4月	5月	6月	7月	8月	9月	合計
運行日(R1)	13日	12日	11日	11日	11日	13日	12日	12日	12日	13日	10日	11日	141日
運行日(R2)	12日	12日	12日	11日	11日	12日	12日	11日	13日	13日	11日	11日	141日
運行日(R3)	13日	12日	12日	11日	12日	14日	13日	11日					98日
輸送人員(R1)	146人	129人	130人	127人	138人	148人	148人	169人	134人	158人	134人	179人	1,740人
輸送人員(R2)	174人	176人	162人	171人	166人	157人	142人	121人	167人	149人	152人	155人	1,892人
内回数券利用者	0人	0人	0人	0人	2人	2人	0人	0人	0人	0人	0人	0人	4人
内高齢者チケット数	170人	170人	162人	171人	160人	155人	141人	116人	167人	144人	147人	152人	1,855人
内ICカード利用者	1人	1人	0人	0人	0人	0人	0人	0人	0人	0人	0人	0人	2人
輸送人員(R3)	161人	163人	172人	147人	158人	210人	213人	153人					1,377人
内回数券利用者	0人	0人	0人	0人	0人	0人	2人	0人					2人
内高齢者チケット数	155人	155人	167人	145人	150人	209人	204人	150人					1,335人
内ICカード利用者	0人	0人	4人	0人	0人	0人	0人	0人					4人
内IC力一ド利用者	0.93	0.93	1.06	0.86	0.95	1.34	1.50	1.26	0.00	0.00	0.00	0.00	
輸送人員(対前年度比:R3/R2)	11.2人	10.8人	11.8人	11.5人	12.5人	11.4人	12.3人	14.1人	11.2人	12.2人	13.4人	16.3人	12.3人
1日平均(R1)	14.5人	14.7人	13.5人	15.5人	15.1人	13.1人	11.8人	11.0人	12.8人	11.5人	13.8人	14.1人	13.4人
1日平均(R2)	12.4人	13.6人	14.3人	13.4人	13.2人	15.0人	16.4人	13.9人	#DIV/0!	#DIV/0!	#DIV/0!	#DIV/0!	14.1人
1日平均(R3)	0.85	0.93	1.06	0.86	0.87	1.15	1.38	1.26	#DIV/0!	#DIV/0!	#DIV/0!	#DIV/0!	1.05
1便平均(R1)	1.9人	1.8人	2.0人	1.9人	2.1人	1.9人	2.1人	2.3人	1.9人	2.0人	2.2人	2.7人	2.1人
1便平均(R2)	2.4人	2.4人	2.3人	2.6人	2.5人	2.2人	2.0人	1.8人	2.1人	1.9人	2.3人	2.3人	2.2人
1便平均(R3)	2.1人	2.3人	2.4人	2.2人	2.2人	2.5人	3.3人	2.3人	#DIV/0!	#DIV/0!	#DIV/0!	#DIV/0!	#DIV/0!
運賃収入(R1)	¥29,200	¥25,800	¥26,000	¥24,400	¥27,600	¥29,600	¥30,200	¥33,800	¥26,800	¥31,600	¥28,800	¥35,800	¥347,600
運賃収入(R2)	¥34,840	¥37,240	¥32,480	¥34,320	¥32,800	¥31,000	¥28,400	¥24,200	¥33,480	¥29,800	¥29,920	¥31,240	¥379,720
運賃収入(R3)	¥32,200	¥32,600	¥34,400	¥29,400	¥31,600	¥42,000	¥42,200	¥30,600					¥275,000
現金・高齢者チケット回数券	¥0	¥0	¥0	¥0	¥0	¥0	¥2,000	¥0					¥2,000
計	¥32,200	¥32,600	¥34,400	¥29,400	¥31,600	¥42,000	¥44,200	¥30,600					¥277,000
R2.10・R3.9費用	¥272,051	¥251,124	¥251,124	¥230,197	¥251,124	¥292,978	¥298,129	¥252,263	¥0	¥0	¥0	¥0	¥2,098,990
R2.10・R3.9財政負担	¥239,851	¥218,524	¥216,724	¥200,797	¥219,524	¥250,978	¥253,929	¥221,663	¥0	¥0	¥0	¥0	¥1,821,990

輸送実績推移(旭地区)

