

# とすきっぷ

To skip!

鳥栖市議会だより  
第192号



5  
May

令和4年(2022)

立石町 松尾伊知郎さん (魚蓮坊窯) の作品

まっお いちろう

ぎよれんぼつがま

テーマ…「鳥栖の春ー前進」  
万物が動き出す春、一歩ずつ前に進む  
イメージで制作しました (作者)

## 3月市議会定例会

# 令和4年度 当初予算を審議

### 一般質問・・・9～14

- ◆ 鳥栖市新庁舎建設・免震構造・・・2  
議会がチェック!
- ◆ ドキュメント3月議会・・・4
- ◆ 条例・予算などをチェック!・・・5
- ◆ 議案の審議結果・・・15
- ◆ 6月定例会(予定)・あとがき・・・16

市民向けの見学会では、免震車の体験乗車（これまでに発生した地震を再現して、免震なしの場合と免震ありの場合に分けて体験）、免震基礎の見学をされた参加者の方に感想をお伺いしました。

**免震体験**：免震なしの場合と免震ありの場合との差、東日本大震災と熊本地震の揺れを体感しました。



免震なしの場合



免震ありの場合



Q：市民向け見学会に参加してみて、いかがでしたか？

お父さんから誘われて参加しました。色々な話が聞けて良かったです。新しい市役所は地震に強いづくりになると知り、安心できました。参加して良かったです。



ご家族での参加も！



阪神・淡路大震災や熊本地震を実際に現場で体験して怖い思いをしたことがあるので、新庁舎がどのくらい地震に強いのが気になって参加しました。免震構造を見せて頂いたことで、安心感が増しましたよ。市役所は災害時には重要な拠点となるので、震災に強くなくてはならないですからね。

# 完成予定図



特集記事

／ 令和5年（2023年）3月完成予定！ ／

# 鳥栖市新庁舎建設・免震構造 議会がチェック！

平成28年（2016年）の熊本地震の教訓から、鳥栖市では、災害時の防災拠点、市民の皆様への情報発信、災害復旧の指令室等となる市庁舎の重要性を再認識し、新庁舎建設が行われております。

令和4年（2022年）2月18日に市議会で、「新庁舎躯体工事」の現場視察を行いました。庁舎本体の工事前の今だからこそ見る事ができる、新庁舎の免震構造。いざという時に市民の安心感が得られる施設となっているかどうか、今後も議会として注視して参ります。



ここに注目！



この免震構造により、地震エネルギーを吸収させます。



な る ほ ど  
DOCUMENT  
ドキュメント  
3月議会



3月定例会は、3月1日から3月24日まで開かれ、市長提出議案26件、議員提出議案4件の審議のほか、17人の議員が一般質問を行いました。

新年度予算は  
原案のとおり可決

令和4年度当初予算は、国の補正予算を活用した令和3年度1月補正予算及び3月補正予算と一体的に実施し、新型コロナウイルス感染症への対応や自治体DX(デジタル・トランスフォーメーション)の推進をはじめ、市民の安全安心を守るために、防災拠点となる新庁舎の整備、防災・豪雨対策に取り組んでいくとともに、子ども・子育て支援、教育環境の充実など、市民生活に密着した各種事業を推進することとして編成されました。

令和3年度3月補正予算、新年度となる令和4年度予算に関しては、各常任委員会に付託され、慎重な審査がなされました。

本会議の採決では、令和4年度一般会計予算に対する反対討論がありませんでしたが、令和3年度の補正予算、令和4年度のその他の予算を含む全ての市長提出議案が原案のとおり可決されました。

予算以外では、条例改正や次期ごみ処理施設整備事業に係る事業用地の取得について可決されたほか、教育委員会委員の選任についてなどの同意がなされました。

また、今定例会では、「ロシアによるウクライナ侵略を非難する決議」が議員提案により提出され、全会一致で可決しました。(15ページ審議結果参照)

1月臨時会を開催

1月臨時会は、1月18日に開かれ、新型コロナウイルス感染症への対応として住民税非課税世帯等への臨時特別給付金のほか、田代大官町・萱方線などの道路改良事業、次期リサイクル施設用地取得事業に要する経費などについて審議が行われ、全て可決されました。

**まとめ** 令和3年度一般会計補正予算

**5億9千万円**  
予算総額 340億8千万円

**ポイント** 主な新規事業と予算額

■保育士等処遇改善臨時特例事業	998万3千円
■小中学校感染症対策事業	480万円
■自治体DX推進事業	458万7千円
■放課後児童支援員等処遇改善臨時特例事業	184万円

常任委員会の  
所管と名称を変更

市議会委員会条例を改正し、教育委員会の所管に属する事項を総務文教常任委員会から厚生常任委員会へ、市民環境部の所管に属する事項を厚生常任委員会から総務文教常任委員会へそれぞれ変更しました。

それに伴い、委員会の名称を総務常任委員会と文教厚生常任委員会に変更しました。



**まとめ** 令和4年度一般会計予算

**総額327億円**  
前年度比51億5千万円増

新型コロナウイルス感染症への対応や災害対策、子育て環境の整備や自治体DXの推進による市民サービスの向上のための予算を中心に編成されました



**ポイント** 主な新規事業と予算額

■過去文書PDF化事業	3,520万円
■書かない窓口システム導入事業	2,369万円
■学校給食費公会計化事業	1,303万1千円
■防災設備移設事業	1,295万4千円
■事業者感染防止対策支援事業	1,136万7千円
■住宅用地検討調査事業	1,000万円
■小学校遊具整備事業	1,000万円
■保育士宿舍借り上げ支援事業	675万円
■オフィス環境整備費補助金	500万円
■旭小学校大規模改造事業	460万円
■産後ケア事業	360万9千円
■特別支援教育相談員配置事業	269万1千円
■歴史・文化交流発信施設整備事業	250万円

常任委員会  
での  
Q & A

# 白熱した 「議論」で

条例・予算などをチェック！

「ギインの視点」で予算などをピックアップしてみました★

市から提案された条例案、予算案などに対し、各常任委員会で審査を行いました。予算の立案過程は透明なものか、それに基づく事業は市民の思いをかなえているのかなど、さまざまな視点で議論が交わされました。



## 引っ越し手続きのオンライン化・ワンストップ化に伴うシステム改修時の個人情報管理体制は？

関係各課の連携協議を毎年行い、情報漏えい防止に努めております。

### 自治体DX推進事業（総務常任委員会）

【事業費：458万7千円】

**問** 情報の管理は重要で、なかでもDV避難者の方などの情報管理はどのような配慮がされているの？



**答** DV避難者等の情報管理については、現状でも丁寧に管理しており、情報を利用する関係各課の連携協議を毎年行っております。システムが改修されても情報漏えいがないように、同様に対応していきます。

## 転入時の記入手続きが不要な「書かない窓口システム」とはどんなシステムなの？

転入者が多い鳥栖市の特徴を踏まえ、転入届出書や申請書の記入を不要とするシステムで、待ち時間短縮など住民サービス向上を図るものです。

### 書かない窓口システム導入事業（総務常任委員会）

【事業費：2,369万円】

**問** 今後の「書かない窓口」の内容は転入、転出、転居以外のサービスも検討されているの？

**答** 住民票や印鑑登録証明書等の発行手続きについては、御自身で記入した方が手続き時間が短いケースが多く、現在のところ検討していません。

## 鳥栖の魅力を活かしたふるさと納税運営はできないの？

コロナ禍の影響もあり伸び悩んでいます。インターネット上のふるさと納税サイトを現在の2か所からさらに増やしていく策を検討中です。

### ふるさと「とす」応援寄附金事業(総務常任委員会)

【事業費：2億6,651万円】

**問** 寄附金見込み額が前年比でみると1億3千万円減の5億2千万円となっているが、その原因と次年度の対策は？季節感、価格帯などセールスの工夫や鳥栖独自のアピールも強化し、鳥栖に寄附して協力したいと思ってもらうような運営はできないの？

**答** コロナ禍の影響により減額したと考えています。令和4年度は、ふるさと納税できるインターネットサイトをさらに増やすことを検討しています。



## 令和4年度の国民健康保険税率等が下がった要因は？

令和3年度より県全体の医療費が下がったことや鳥栖市の医療費指数の低下などによるものです。

### 国民健康保険条例の一部改正(総務常任委員会)

**問** 医療費指数の低下はコロナ禍が原因で病院に行けなかったことが関係しているの？

**答** 医療費指数については平成30年度から令和2年度までの市町の医療費を基に算出されておりますが、令和2年度はコロナ禍の影響は若干あるものの大きな影響は出ていません。

## 林道九千部山横断線の今後の在り方についての考えは？

佐賀県と協議を行っていきたいと思っております。

### 橋梁点検等委託料(勝尾大橋、勝尾トンネル点検業務)(建設経済常任委員会)

【事業費：770万円】

**問** 林道九千部山横断線は災害続きで通行止めばかりの状況。林道でありながら林業に使用できないのは問題ではないか。県に返還する考えは？

**答** 以前からそうした意見を伺っています。今後、県と改めて協議をしていきたいと考えています。

**問** 通行止めが続く勝尾トンネルの点検は必要なの？

**答** 道路法で5年に一度は点検することになっており、令和4年度実施を計画しております。

## 上下水道施設の浸水、耐水対策の内容は？

安楽寺水源地、浄化センターに耐水壁を造るための設計業務です。

### ①安楽寺水源地浸水対策、②浄化センター耐水化対策事業(建設経済常任委員会)

【事業費：①4,483万6千円、②2,430万円】

**問** 安楽寺水源地浸水対策実施設計の具体的内容は？

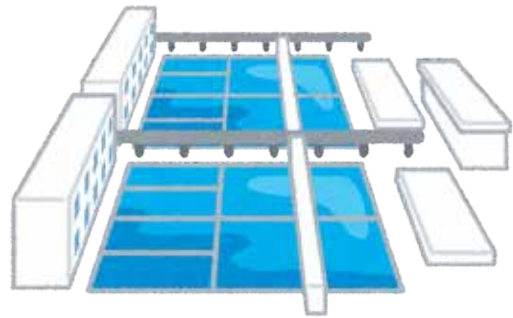
**答** 高さ5メートルの耐水壁で、建物の回りを囲う、敷地全体を囲う等の複数案があり、最終的には費用対効果と安全性を考慮し決定します。

**問** 電気系統の確保はどうなっているの？

**答** 耐水壁で囲うことで電気設備が水につかないようにします。万が一水につかったときのために電源車を購入するなど、二重の予防策を講じます。

**問** 浄化センター耐水化の基本設計も同様なの？

**答** 同様に高さ5メートルの耐水壁を設ける予定です。



## 繰越明許費※が多いが、例えば田代大官町・萱方線等道路改良事業や公営住宅改善事業の繰越理由は？

工事資材の調達や関係者との調整に不測の日数を要し、また、入札不調により工事着手が遅れたためです。

### ①田代大官町・萱方線等道路改良事業、②既設公営住宅改善事業(建設経済常任委員会)

【繰越明許費：①9,123万8千円、②1,179万7千円】

**問** 工事資材の調達に不測の日数を要した理由は？

**答** コロナ禍の影響により資材の生産に影響が出ており、手配に時間がかかったためです。

**問** 公営住宅改善事業の詳しい繰越理由は？

**答** 入札不調によりトイレ洋式化工事の着手が遅れ、その後に予定していた給湯設備改修工事の年度内完了が困難になったためです。



※繰越明許費…何らかの事情でその年度内に支出を終了することができない経費について、特別に、翌年度1年間に限り繰り越して使用することができるものをいいます。

## 保育士等処遇改善臨時特例事業の内容は？

国の補助により、保育所など各事業所において、施設職員の基本給または毎月支払われる手当の引き上げを実施するものです。

### 保育士等処遇改善臨時特例事業（文教厚生常任委員会）

【事業費：3,700万円】

**問** どれくらい引き上げられるの？



**答** 令和4年2月から保育士・幼稚園教諭等に対して3%（月額9,000円）程度の賃金改善を国が示しています。対象職員や賃上げ金額などの詳細については、各事業所において決められることとなっております。

## 放課後児童クラブの運営に対する今後の考え方は？

市の体制や担い手の問題を整理していく必要があると考えております。

### 放課後児童健全育成事業補助金（文教厚生常任委員会）

【事業費：1億3,376万8千円】

**問** 令和4年3月現在の待機児童の数と令和4年度の対応は？

**答** 放課後児童クラブの定数（なかよし会分）は8小学校区合計で743名です。現在、通年（学校がある日）と長期（夏休みなど学校が休みの日）合わせて165名の待機児童に至っている状態です。

令和4年度は長期の場合のみ、一時的に市の勤労青少年ホームを借り上げて対応できないか協議中です。

**問** 民設民営施設の公募についての市の考えは？

**答** 施設の拡充については、民間の事業所などの経営にも関わる問題であり、丁寧な対応が必要と考えます。一方で、指導員の確保については、市と民間の事業所と一緒に考えていきたいと思っております。

## 特別支援教室の間仕切り設置工事の内容は？

特別支援学級の増加に伴い、普通教室を2つに仕切って使うものです。

### 田代中特別支援学級間仕切設置工事（文教厚生常任委員会）

【事業費：391万9千円】

**問** 特別支援教室の設置についての今後の見解は？

**答** 今後、普通教室としての数は減っていく見込みですが、特別支援学級が増加傾向にあるので、将来足りなくなることが想定されます。その際は、空き教室以外の、会議室を使うなど、新たな対応を考えていく必要があります。





今回は17人の議員が一般質問を行いました。

# ココが聞きたい！一般質問

一般質問とは、議員が執行機関に対し、市政全般にわたり、事務の執行状況、将来に対する方針等についてたずねるものです。

詳しい内容は、インターネットの録画中継でご覧いただけます。



## テーマは自由

質問する内容は、議案とは関係なく、市政に関し議員が自由に決め、事前に通告しています。

## 制限時間は60分

1議員の制限時間は、市執行部からの答弁も含め、60分です。

## ホームページに質問項目を掲載

質問項目は、事前にホームページに掲載。議場に傍聴にお越しの際にもお渡します。

### 新産業集積エリア整備と道路



藤田昌隆議員  
新風クラブ



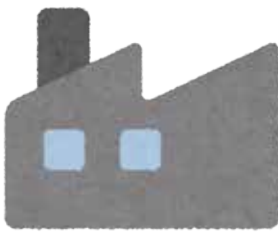
**問** 新産業集積エリアの進捗と造成方法について。

**答** 新産業集積エリア整備事業は、県と市が共同整備するという事で平成20年度から開始し、用地買収を進めてきたが、農地法違反状態になり、その是正を図るため、登記を戻さず農地転用する対応を取った。事業が停滞する中、旭地区14町区の総意として「早期着工整備」を求める要望が提出され、賃貸借契約が残っている1筆だけを暫定的に除き、令和4年1月4日に農地転用許可申請を農業委員会、開発許可申請を市都市計画課へ提出した。その後、農業委員会では不同意となり、許可権者の

佐賀県において審査されることになっている。造成方法は全体の一括造成よりも、分割造成の方が分譲が早いと考えている。

**問** エリア周辺道路の進捗状況は。

**答** 県道中原鳥栖線、安良川・宝満川堤防整備事業、市道轟木・衛生処理場線、鳥南橋への道路取付工事等が進み、安全で円滑な通行の確保に努めている。



### 安心して育てる・学べる環境



田村弘子議員  
立憲民主党議員団



**問** 通級教室の今後については。

**答** 支援を必要とする児童は、急激な増加傾向にあり必要性を考えております。本市では巡回指導を行っておらず、在籍校に設置がない場合、最寄りの設置校までは、保護者の送迎が必要です。送迎ができず入級を諦めた方、適正な学びの場を選び、適切な学級の状況があることも認識しています。今後通級指導教室の設置に向けて、県教育委員会にお願いをしていきたいと考えております。

**答** 児童センターの利用や、ファミリー・サポート・センター事業の紹介を行うとともに、退会者が出た時は、その都度入会審査を行い可能な限り入会していただいております。

市の公共施設等を活用した対応は、現状を踏まえ、実施に向けた条件は整いに、適切に考えています。

このほかの質問◆教育の質の保ち方



**問** 令和4年度放課後児童クラブに入所できなかった児童への対応は。

**問** 鳥栖市が九州に  
おいておかれてい  
る立場、果たしてい  
くべき役割について  
問う。

**答** 九州の交通結  
節点として強みを  
生かし、交通の利便  
性、特に災害時に  
おいての拠点機能  
性をさらに伸ばし  
ていくことこそが



九州の中の鳥栖市として最も求められる役割である。国・県の最先端医療研究施設としての連携、プロスポーツのホームタウンでもあり、スポーツの交流拠点として立ち位置も期待されている。私自身これまでの行政経験を生かし国・県とのパイプ役としての役割を十分に果たして行きます。

このほかの質問◆農業経営収入保険制度の加え促進について

林副市長に問う



森山林議員  
自民党鳥和会

**問** 鳥栖地区アスリ  
ート寮について。

①4月からの入寮者数は、②県から補助金が出ているが鳥栖市独自の支援策はないのか。③国スポ以降もSSP構想



鳥栖地区アスリート寮

**答** 車両が通行可能な地下道とするためには、道路構造令の基準では高さ4.5m以上必要となりますが、既存の地下道は線路下のボックス部では高さが約2.2mと低いため、このままでは使用できません。

鳥栖駅東西連携について



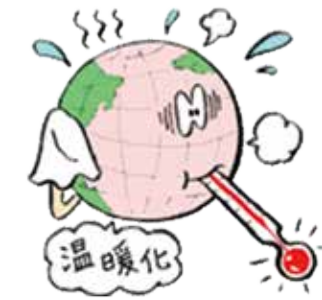
緒方俊之議員  
自民党鳥和会

**問** 本鳥栖町の曽根崎地下道を拡幅し車も通れるトンネルにすることはできないか。高橋の渋滞緩和だけでなく鳥栖駅周辺の東西連携にも期待できる。

**答** ①県内外から高校男子19名が入寮される予定です。②現在検討は行っていません。③SSP構想は長期的な目標設定であると伺っております。

このほかの質問◆中央公園整備について。公園池は調整池としての機能は有るのか、雨水貯留装置等を活用し芝生公園として利用できないか。

**問** ごみ減量化のため、みやき町でも実施されている容器



**答** 次の次の焼却施設建設は未定。立石町区とはリサイクル施設の建設に関して、同意をいただいております。リサイクル施設以外の目的に利用するために取得するものではありません。また環境施設組合において、将来的にごみ焼却施設を立石町に整備するという議論はなされていません。

環境問題について



尼寺省悟議員  
日本共産党議員団

**問** 立石町に建設予定の次期リサイクル施設用地は、予定よりかなり広い面積と聞く。次の次の焼却施設を同所に建設するためではないかという声も聞かれます。

**答** 再資源化に適した状態で回収することは、町区への負担も増え、直ちに対応することは困難と考えています。他の市町と足並みをそろえつつ分別収集物の基準、方法、収集及び一時保管する場所など調査・検討したい。

このほかの質問◆新産業集積エリアについて



新庁舎・新産業集積エリア



飛松妙子議員  
公明党

**問** 新庁舎について①ユニバーサルデザイン②防災を学ぶ新庁舎に③福祉サービス事業所の物品販売を庁舎内に④女子トイレ個室への生理用品の配備は⑤冷温水器や災害対応型自販機設置への見解は？

**答** ①聴覚に障害のある方に向けて、エレベーターにガラス窓や鏡を設置、トイレに光警報器を設置する②防災の日や防災月間等に意識向上・周知啓発に努める③新庁舎でも希望があれば継続して頂きたい④新庁舎などの女子トイレの個室に生理用品の配備を検討する⑤冷温水器の設置計画はない。災害対応

型自動販売機は検討する。

**問** 新産業集積エリア整備事業は、なぜ農地転用と開発許可申請ができたのか？農地法違反発覚より5年で負担増となる金額は？

**答** 昨年8月までに地売買契約を締結し12月に申請書類が整った。事業の遅れに伴い、維持管理費が令和3年度末現在で約3,100万円の見込み。



災害対応型カップ自販機

気候変動に具体的な対策を



永江ゆき議員  
彩りの会

**問** 温暖化が進み地球の平均気温が上昇する中、南極や北極の氷は今こうしている間にも溶け続けている。この氷が全て溶けてしまうと海面が40メートルから70メートル上昇すると言われている。子どもたちの未来は私たち大人が何を選びどう考え、動くかで大きく変わる。日本は温暖化の原因と言われる温室効果ガス排出実質ゼロにするというカーボンニュートラル宣言をしたが鳥栖市においては宣言されないのか？

**答** 本市においては2050年までに温室効果ガスの排出を実質ゼロにすることを目指すことが目標である。課題等を整理し官

民連携しながらの取組や施策の推進を図る。

**問** 国内の肥料の多くが海外に依存している。持続可能な食糧システムを作ることが急務とされているが鳥栖市の取組は？

**答** 堆肥等の有機資源を活用した施肥体制の確立拡大など様々な取組を踏まえた農業施策の展開について見極めていく。



学校給食に鳥栖産食材の拡大を



伊藤克也議員  
新風クラブ

**問** 食育・地元農業の活性化を目的とした鳥栖産食材の利用拡大を図っていただきたいと考えるが、本市の見解を伺う。鳥栖産食材の利用拡大には、関係機関の協力や組織作りが必要であるとともに、食材費コストの増加がネックになるのであれば、例えば、1食当たり10円〜20円の補助をするなど、行政が応援してはどうか。

**答** 鳥栖産食材の学校給食での利用につきましても、関係機関に意見を伺いながら地産地消について、これまで検討を行った経緯がありますが、様々な課題があり、現状進んでおりません。県内

では、地産地消を推進するため、地元産の農産物や農産加工品を使った学校給食の献立の際に食材費の一部補助がなされている事例があり、関係課を含め、他自治体の取組事例について調査を進めていきたいと考えております。

このほかの質問◆サガン鳥栖U-15の練習環境について



**答** 医療機関では、通常の診療をしながら、発熱者の診療も行っていただいています。

**問** 医療従事者はウイルスと隣り合わせの職場であり、その家族は我々より感染リスクが高く感じられているようにある。

また通常診療中、コロナ陽性者が確認された場合、濃厚接触者の対応やその都度防護服の総取り換えまで必要とのことです。エッセンシャルワーカーとして、献身的な医療知識者ならではの治験者として、いち早くワクチン接種され、最前線ですーっと活動されている皆様へ感謝の言葉をお願いできませんか。

**新型コロナウイルス医療従事者へ感謝！**



江副康成議員  
自民党鳥和会



ですが、医療従事者は私たちの感染予防はもちろんのこと、ご家族も医療従事者同様細心の注意を払いながら生活いただいているとお聞きしており、長期化していることで負担も大きいと思います。本市の新型コロナウイルスワクチン接種提供に当たっては、多くの医療機関並びに医療従事者の皆様のご協力のお借りして、心より感謝申し上げます。

**自然免疫**  
(体力づくり)  
VS  
**獲得免疫**  
(ワクチン接種)

**問** 役所内での男性育休の状況や目標は？

また、総合計画において心豊かに育つまちやジェンダー平等、働き方改革を掲げるのであれば、目標100%を設定し達成することで市民に対しても推進になるのでは？

**答** 男性職員の育休取得状況につきましては、令和元年度4名、令和2年度2名が取得している状況でございます。なお令和3年度につきましては、3名が取得し、取得率は43%となります。男性が育児のために休みを取得することは、本人にとって子育てに関わる契機として重要であり、理解ある職場風土づく

**男性育休（役所・民間）**



野下泰弘議員  
立憲民主党議員団



**問** 民間企業への取組について。

**答** 本市では男性の子育てへの参加について啓発活動を行っております。また、国においては、育児・介護休業法の改正により制度は充実します。今後とも、民間企業の制度を担当する国・県と連携し改正法の周知啓発を行います。

**新鳥栖駅前周辺の整備について**



中川原豊志議員  
自民党鳥和会



**問** 新鳥栖駅は、開業して11年が過ぎます。開業当初は新しい鳥栖の顔になるものと、駅前整備に期待がされたと思います。しかし現状は、期待通りとは言えないものです。今年の秋には、九州新幹線西九州ルートが、長崎から武雄温泉駅まで一部開通します。そこで、これからの新鳥栖駅前周辺の整備の取組について伺います。また、ホテルの進出予定についても伺います。

**答** 新鳥栖駅前周辺の整備については、駅周辺地区を、広域交流拠点と位置づけ、観光やビジネスなど、広域的な交流の街となり、多くの人が集う魅力あ



新鳥栖駅周辺

る新鳥栖駅前となるように取り組んでいるところである。また、民間のホテル建設については、新型コロナウイルスの影響等も踏まえながら、引き続き検討をいただいている状況である。

このほかの質問◆無人駅3駅（肥前旭駅、肥前麓駅、田代駅）のトイレが使用できなくなったこと、存続の可否について

ひとり親のサポート事情



和田晴美議員  
新風クラブ



**問** 鳥栖市の支えを必要とするひとり親のお母さん、お父さんとお悩みも異なると伺っている。そんな中、民間の奉仕団体が資金と心の支援をしたいが個人情報保護により、助けを必要とする人となることが難しいという話もある。そういう方への情報提供をできないか。

**答** 鳥栖市の支えを必要とするひとり親のお母さん、お父さんとお悩みも異なると伺っている。そんな中、民間の奉仕団体が資金と心の支援をしたいが個人情報保護により、助けを必要とする人となることが難しいという話もある。そういう方への情報提供をできないか。

**問** 大雨時に避難できなかった避難行

**答** 1月現在の支援状況は父子世帯27世帯、母子世帯55世帯、児童は903名です。また、児童支援や就職転職相談も200件を超え随時対応しています。関係団体との連携については、精査したうえで対応していきます。

**答** 令和3年5月の災害対策基本法の一部改正により、個別避難計画の作成が自治体の努力義務として法制化されモデル事業として、個別避難計画を作成中である。今後も情報共有の同意率を高めていく。



滞納者の実態把握は十分か



成富牧男議員  
日本共産党議員団



**問** 税金の滞納整理に当たっての職員心がまえは。

**答** 滞納処分の執行は、滞納者の権利、利益に強い影響を及ぼすことから、それぞれの納税者の実情に即して、法令等の規定に基づき適切に対応することを基本姿勢としている。

**問** 私が相談を受けている方は自営業者で80代後半の単身者。すでに差し押さえを受けており、滞納額は100万円を超えている。収入は個人事業主としての営業収入と月52,000円足らずの年金。営業所得は令和3年までの過去4年分の所得税の申告で所得が出て

**答** いるのは、令和2年分の331,835円だけ。現在、その滞納者は平成30年12月から施設入所中で入所費用も年金収入だけでは足りず、子どもから援助を受けている状態。とても生活実態を把握したうえで差し押さえしているとは思えないが、個別の案件には答えることができない。

**答** このほかの質問◆嘱託員の委嘱について



GIGAスクール構想の進捗



池田利幸議員  
公明党



**問** 令和3年度の各家庭におけるWi-Fi環境整備状況アンケートの結果は？

**答** 令和3年5月に実施した時点では通信環境がない世帯は約15%。さらに、11月にインターネットに接続できる環境がないと回答した世帯は約2%となっており、ご家庭の通信環境が整っていると考えています。

**問** 保護者（ご家庭）もタブレット端末の常時持ち帰りが必須と考えられていると思うが、平常時の持ち帰り学習についての取組はどのように考えているのか？

**答** 課題の配付や提出等、可能なこと

から試行しています。具体的には、ドリル学習や、理科や家庭科の課題提出のために持ち帰らせたと報告が上がっています。また、週末ごとに持ち帰らせて、タブレット端末でも紙媒体でも、どちらで提出してもよい課題を出している実践例もあります。現在、令和4年度夏季休業中に持ち帰りをする予定で準備をしています。



放課後児童クラブ待機児童問題



牧瀬昭子議員  
彩りの会



**問** 待機児童をいつまでに、どのように解消する計画なのか?どのように年次計画を立てているのか?

**答** 待機児童解消の計画は、現在ある学童保育に関する計画として、令和2年3月に策定した「第二期鳥栖市子ども・子育て支援事業計画」があり、本計画において令和3年度、25クラブ、1,060人の児童受入れを位置づけています。しかし現状では、21クラブ、約900人の児童受入れに留まっており、計画に掲げた目標に一部届いていない現状です。



若葉小学校なかよし会Bクラス

れを確実に進めることで、現計画の目標達成に向けて、一つずつ取組を進めてまいりたいと考えています。

年次計画につきまして、「第二期鳥栖市子ども・子育て支援事業計画」を基本としつつ、計画と現状の乖離を精査し、今後の取組に反映させていくよう、都度、検討を重ねてまいりたいと考えています。

このほかの質問◆鳥栖市原発避難計画の検証

令和4年度予算について



中村直人議員  
立憲民主党議員団



**問** 市長におかれましては、令和4年度予算は、今任期最後の本格予算であるが、市民との約束である公約の実現について、どのくらいできたのか自己評価はどうか。

**答** これまで様々な問題に取り組んできてまいりましたが、順調に事業が進捗しているものや一定の方向性を示してきつつある事業があるものも考える。市長という仕事は、住民福祉の増進のため、昨日より今日、今日より明日へと、市政発展に向けて常に進歩させていかねばならないので、どのような時であっても現状に満足することはないものと考えています。



現在、新型コロナウイルス感染症の影響や急激な社会情勢の変化など、いまだ不透明な要素も多くあり、課題解決はもとより、市政発展に向けて鋭意努力してまいりたい。

このほかの質問◆コロナ対策・対応について  
／味坂スマートインターチェンジ(仮称)周辺の整備について

小学校3年生が入れない!



西依義規議員  
新風クラブ



**問** 鳥栖小・鳥栖北小・麓小の放課後児童クラブ(なかよし会)において、小学3年生の待機児童が出ているとのことだが、市の責務として小学3年生までは利用できるように、施設を整備し、それまでは空きのあるなかよし会への移動費を市が負担する等して、早急な対応をすべきでは。

**答** 放課後児童クラブ運営協議会事務局によると、施設の問題、指導員の確保の問題などがあり、簡単に児童受け入れの増員ができる状況ではなく、年度ごとに入会希望者数が想定しにくい状況で、施設の借上げも含め検討しているが、施

設及び設備、衛生管理及び安全対策及び学校からの距離などの課題もあり、大変苦慮している状況です。

本市としても、市教育委員会と一体となり第二期鳥栖市子ども・子育て支援事業計画の目標に向けて努力すべくと考えております。

このほかの質問◆鳥栖駅周辺整備/健康スポーツセンター建設/グランドの確保/インクルーシブ保育・教育



# 議案の審議結果



■全会一致（全員賛成）で可決されたもの

## 件名

1月臨時	市提出 市長	令和3年度 補正予算	一般会計、下水道事業会計		
	議員提出	市議会委員会条例の一部改正〔常任委員会の名称及び所管を改正するもの〕			
3月	市長 定例 提出 会	市提出 市長	令和3年度 補正予算	一般会計、特別会計（国民健康保険、後期高齢者医療、産業団地造成）、水道事業会計、下水道事業会計	
			令和4年度 予算	特別会計（国民健康保険、後期高齢者医療、産業団地造成）、水道事業会計、下水道事業会計	
		まちづくり推進センター条例の一部改正〔まちづくり推進センターの用途廃止に伴うもの〕			
		個人情報保護条例の一部改正〔デジタル社会の形成を図るための関係法律の整備に関する法律の施行に伴う「個人情報の保護に関する法律」の改正を踏まえ、条例を見直すもの〕			
		情報公開・個人情報保護審査会設置条例〔情報公開審査会及び個人情報保護審査会を統合し、「情報公開・個人情報保護審査会」を設置するもの〕			
		特定個人情報保護条例〔デジタル社会の形成を図るための関係法律の整備に関する法律の施行に伴い、鳥栖市個人情報保護条例の特例その他必要な事項を定めるもの〕			
		財産の交換、譲与、無償貸付等に関する条例の一部改正〔財産の貸付に係る規定に要件を追加し、より適正な運用を図るもの〕			
		国民健康保険条例の一部改正〔国民健康保険税の税率等を改定するもの〕			
		滞在型農園施設条例の一部改正〔滞在型農園施設及び地域休養施設を統合し、「栖の宿」を設置するもの〕			
		火入れに関する条例の一部改正〔火入申請における押印等を不要とするもの〕			
		消防団条例の一部改正〔消防団員の処遇の改善を図る観点から、出勤報酬等を規定するもの〕			
		佐賀県市町総合事務組合を組織する地方公共団体の数の増加及び規約の変更について〔佐賀県市町総合事務組合を組織する地方公共団体の数の増加及び規約の変更に関する協議をしたいので、地方自治法第290条の規定により、市議会の議決を求めるもの〕			
		財産（土地）の取得について〔財産（土地）を次期ごみ処理施設整備事業に係る事業用地として取得することについて、鳥栖市議会の議決に付すべき契約及び財産の取得又は処分に関する条例第3条の規定により、市議会の議決を求めるもの〕			
		教育委員会委員の任命について〔森田久代氏（原町）〕			
		固定資産評価審査委員会委員の選任について〔村上良知氏（鎗田町）〕			
		人権擁護委員候補者の推薦について〔松本勇氏（古野町）〕			
ロシアによるウクライナ侵略を非難する決議					
介護職員の処遇改善に関する手続きの簡素化と対象職種の拡大を求める意見書					

## 賛否が分かれたもの

議員名	件名	野下泰弘	田村弘子	和田晴美	永江ゆき	牧瀬昭子	池田利幸	緒方俊之	樋口伸一郎	江副康成	中川原豊志	中村直人	尼寺省悟	成富牧男	藤田昌隆	伊藤克也	西依義規	飛松妙子	久保山日出男	齊藤正治	小石弘和	森山林	議決結果	
		○	○	○	○	○	○	○	○	○	○	○	○	●	●	○	○	○	○	○	○	○		○
市提出 市長	令和4年度 一般会計予算	○	○	○	○	○	○	○	○	○	○	○	○	○	○	○	○	○	○	○	○	○	○	可決
議員提出	高齢者の生活実態を無視した厚労省の年金額0.4%引き下げ決定の撤回を求める意見書	○	○	○	○	○	●	●	●	●	●	○	○	○	○	○	○	○	○	○	○	○	○	
	地方創生と感染症対策に資するデジタル化の推進を求める意見書	○	○	○	○	○	○	○	○	○	○	○	○	○	○	○	○	○	○	○	○	○	○	

○=賛成 ●=反対 ※議長（松隈清之）は表決には参加しません

意見書	高齢者の生活実態を無視した厚労省の年金額0.4%引き下げ決定の撤回を求める意見書	提出：立憲、共産、彩り	※国会及び関係行政庁に送付しました
	地方創生と感染症対策に資するデジタル化の推進を求める意見書	提出：立憲、公明	
	介護職員の処遇改善に関する手続きの簡素化と対象職種の拡大を求める意見書	提出：立憲、公明、彩り	

陳情	原水を守るため、大気汚染物質の監視装置の設置を求める陳情書 笠正博氏
	陳状 成富茂人氏
	周辺住民との公害防止協定の締結を促す陳情書 笠正博氏
	肥前旭駅トイレを今後も利用できるように求める要望書 旭地区区長会会長 酒井晴夫氏
旭まちづくり推進センターに係る車両経路の整備についての要望書 旭地区区長会連合会会長 酒井晴夫氏	

上記の陳情については、各常任委員会で協議が行われました

# おしえて、予算のこと

市が予算案を作成し、それを議会が議決することで予算が成立するんだ。その流れについて説明するよ。

●予算ってなに？

鳥栖市の1年間(4月から翌年3月)の収入と支出を見積もることだよ。1年間でどれだけのお金が入ってくるのか、どのような行政サービスにいくらお金を使うのかをまとめたものを**予算書**というんだ。

●予算の案はどうやってできるの？

市役所のそれぞれの担当部署は、市民の皆様の意見や要望、国・県からの**通知**などに基づき、1年間の行政サービス案の協議を行いながら作成するよ。

●予算の振分けはどうやって決まるの？

市長はそれぞれの担当部署の案を確認し、収入の見込みや事業の**優先度**を**勘案**しながら、全体として1年間でどのようなサービスを行うかを決め、それを予算案としてまとめるよ。

●予算はどうやって決まるの？

市長から提出された予算案は、**市議会**において色々な面から**審議**されたうえ、**議決**されることで予算として成立するんだよ。

●補正予算ってなに？

予算を使っていくうえで、当初に**予測できなかったことが起こる場合**があるよね。例えば、台風や豪雨などの自然災害。急にお金を使わなければならないときなど**予算変更が必要**なんだ。このような場合に、市長は変更する予算案をまとめ、市議会に提出し、議決をもらう。この予算を補正予算というんだ。



## あとがき

ロシアによる無差別攻撃で深刻な人道危機が広がるウクライナ。鳥栖市議会は「ロシアによるウクライナ侵略を非難する決議」を全会一致で可決した。ロシアには攻撃の即時中止と撤退を、政府にはウクライナに平和を取り戻すための外交的な取組を求めるものだ▼世論の力でロシアを包囲し、侵略をやめさせる。世界中に広がる「ロシアは侵略をやめ撤退を」の声にこたえる取組は、私たちにできる。

(広報広聴副委員長 成富牧男)

## 6月定例会(予定)

※日程は都合により変更となる場合があります

日	月	火	水	木	金	土
			1	2	3 本会議 (提案説明)	4
5	6	7	8	9	10 本会議 (一般質問)	11
12	13	14 本会議(一般質問)	15	16 本会議(質疑) 委員会	17	18
19	20 委員会	21	22 本会議 (採決等)	23	24	25

発行：鳥栖市議会 編集：広報広聴委員会  
〒841-8511 佐賀県鳥栖市宿町 1118 番地  
TEL 0942-85-3525 FAX 0942-85-3526  
e-mail: gikai@city.tosu.lg.jp