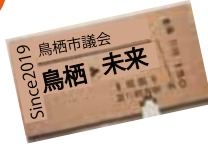


とすきっぷ

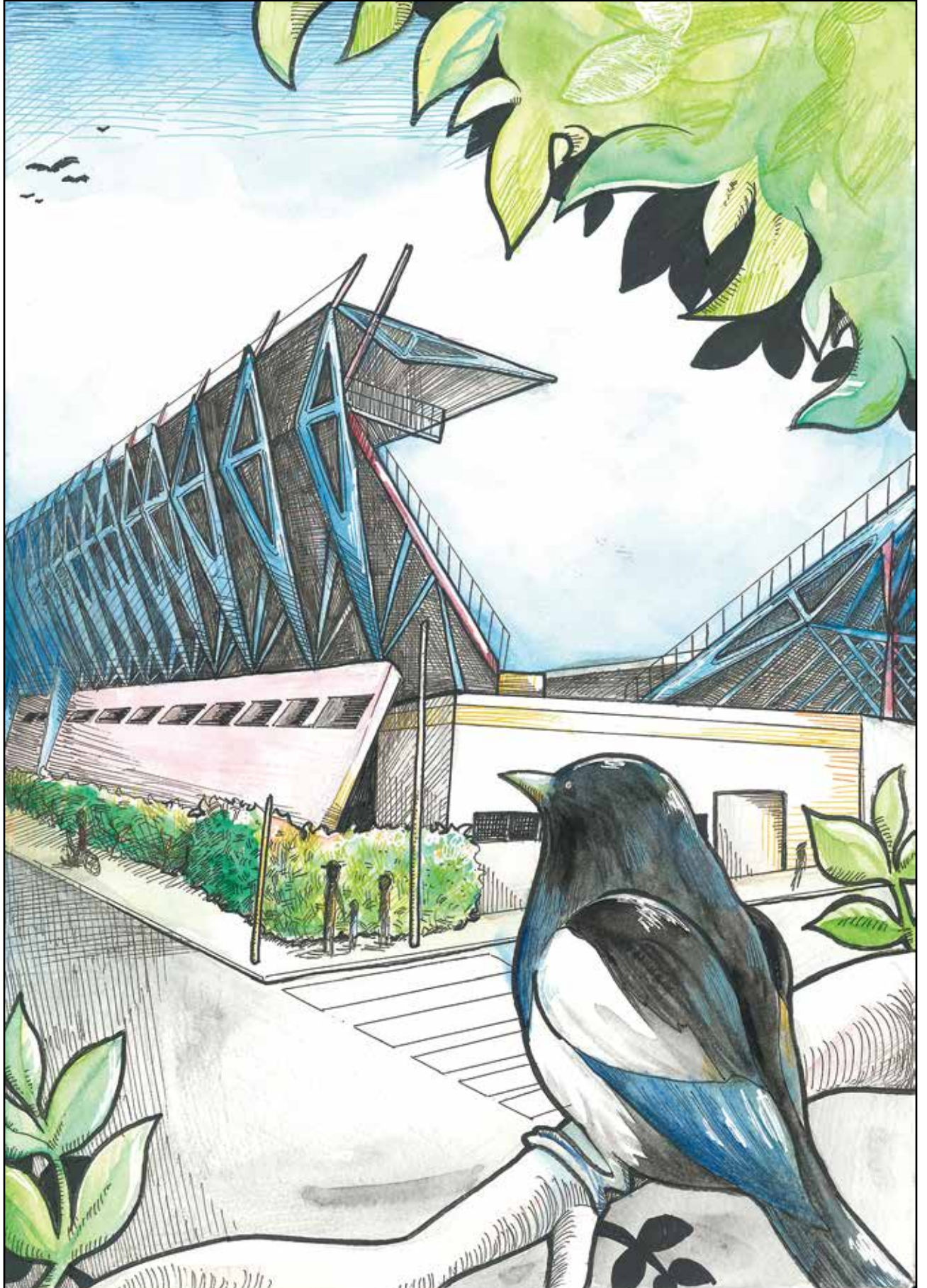
To skip!

鳥栖市議会だより
第186号



11

November
令和2年



鳥栖中学校
網谷 あみや
花鈴 かれんさんの作品

市民との対談

特集 お母さん × 市議会

鳥栖に引っ越してきて、子育てをされているお母さんに、鳥栖での子育て事情をお話ししてもらいました。(取材日：2020.9.28)



母子手帳 & 父子手帳



佐世保市では、母子手帳だけでなく、父親も父子手帳をもらえました。母親だけでなく父親も自我が芽生え、子育てについて勉強する機会になりました。子育ての副読本もついています。

また紙資料・チラシは、ひとまとめにフアイリングされたものを、産後の赤ちゃん訪問の際に配ってくださいました。まとまつていて、非常にありがたかったです。

子育てサークルとつながるしくみ



太宰府市では、子育てサークルのマッチング会がありました。年度末にはおゆずり会があつて、特に関心のなかつた人も、お洋服などをもらうついでに、子育てサークルのことを知るきっかけとなっていました。

市主催のマタニティークラスの復活を

他市では、市の主催のマタニティークラスがあり、そこで助産師さんや保健師さん、地域の同じ月齢のお母さんと知り合いになることができたんです。その時に知り合つて、意気投合した月齢の近い方と出産後も相談し合える関係ができて、大変助けられました。



「私があなたの担当保健師です」

母乳保育の悩みや、子育てに関する相談などを保健センターでできることを知りませんでした。母子手帳を渡されるときに、「私が担当の保健師です。何でも相談してください」と最初に言つてもらうと、安心感につながると思いますが、相談しやすくなると思います。



助産師が

いつも居ると安心



専従で常勤の助産師さんがいてくださったら、どれだけ心強いかと思いますよ。何度も通わないといけないし、料金が気になって、行きたくても行けない人がいるんじゃないかな。

助産師さんがいてくれたら、乳房トラブルや産後のマイナートラブル(妊娠に伴う不快な症状でも治療の必要がないもの)にもすぐに対応してもらえます。みやき町、小郡市、大刀洗町は産前産後ケアに対して補助があり、安く受けることができるので、羨ましく思います。

シルバー人材の方 に来てもらえたよ



産後すぐに、シルバー人材センターの方に家事を頼めるサービスがあるのは、とても助かりました。ファミリーサポートなど、こういったサービスがあるにもかかわらず、あまり知られていないのがもったいないなと思いました。

タイムリーな 情報が欲しい!



子どもの月齢に合わせて、その時に必要な情報が欲しかったです。鳥栖市ではホームページでお知らせが書かれてはいますが、自分で探さないといけないので、子育てしながらというのは、とても大変でした。他市では電子母子手帳というものがあり、タイムリーな情報を子どもの成長に合わせてLINEなどで送ってくれるので便利です。

視覚にうつたえる 情報発信を!



赤ちゃんを産んだばかりのお母さんは、産後の体をケアすることに体力を奪われるもの。文字を読んだり、チラシを持って行ったりするのは敬遠しがち。できるだけ視覚に訴えるようなポスター等で掲示したほうが、情報が目に入りやすいと思います。

子育て支援センターで 情報収集



引越してすぐに、子育て支援センターを探しました。誰とつながるのかわかるところがとても大事だと実感しました。どこに何があるのか分からない状況だったので、そこで会う人からいろいろな情報を得ることができてとても良かったです。

対談を終えて

5人のお母さんに、子育て中の思いを沢山お話し頂きました。時間が足りないほど。もう一度こういう座談会をしましょう!ということになりました。

様々な他の市や町での取組も大変参考になるものばかりでした。

「子育てするのは楽ではないけど、楽しい」と少しでも思ってもらえる仕組みづくりを、私たち議員から提案していきたいと思います。



な る ほ ど
DOCUMENT
ドキュメント
9月議会

補正予算は
原案のとおり可決

9月定例会は、9月1日から10月6日まで開かれ、市長提出議案21件、議員提出議案4件、請願2件の審議のほか、14人の議員が一般質問を行いました。

今回提案された9月補正予算は、ICTを活用した学習活動の充実を図るGIGAスクール環境整備事業、史跡田代太田古墳の公有化事業、新たに定期予防接種に追加されたロタウイルスワクチンの予防接種経費、近年の豪雨災害などへ備える道路・保安林の防災対策



事業、河川の浚渫等を行う緊急河川浚渫改修等事業、令和2年7月の豪雨により被害が生じた衛生施設、農林施設、商工施設、土木施設の災害復旧に要する経費など所要の額が計上されました。

また、中学校給食を令和3年度より完全給食として実施するため、債務負担行為^{※1}が設定されました。令和元年度決算を除く議案は、それぞれの常任委員会に付託され、審査が行われました。委員会での主な審査内容は、5ページのとおりです。

本会議の採決では、一般会計補正予算に対する反対討論がありませんでしたが、決算を除く議案は全て原案のとおり可決されました。

ポイント

9月補正予算の主な事業と予算額

- GIGA スクール環境整備事業
令和3年度より、全ての小中学生に1人1台タブレット端末を配布し、ICTを活用した学習活動の充実を図る 4億7,361万5千円
- 緊急河川浚渫改修等事業
7月の豪雨により早急な対策が必要となった河川の浚渫等を行うもの 1,900万円
- 史跡田代太田古墳公有化事業
国史跡の田代太田古墳の一部について公有化を行うもの 1,341万3千円
- 予防接種経費
新たにロタウイルスワクチンが定期予防接種の対象に追加されたもの 1,112万6千円

まとめ

一般会計補正予算

11.4億円
予算総額 368.6億円

小・中学生へのタブレット端末配布経費などが計上されました！



その他(債務負担行為^{※1})

- 中学校給食業務委託料
中学校給食を令和3年度より完全給食として実施するため、令和3～8年度まで設定するもの 5億8,826万7千円

※1 債務負担行為…複数年にわたる契約や後年度での支出が確実なものを、内容・期間・限度額などを決めておいて、将来お金を払っていくことを約束すること。議会の議決が必要。

常任委員会
での
Q & A

白熱した 「議論」で

補正予算を手エツク！

「ギインの視点」で予算をピックアップしてみました★

市から提案された予算案に対し、各常任委員会で審査を行いました。予算の立案過程は透明なものか、それに基づく事業は市民の思いをかなえているのかなど、さまざまな視点で議論が交わされました。



G I G Aスクール構想に取り組む理由は？

これからの子どもたちが、国際化・情報化に対応できるように I C T 環境を整備したい。

G I G Aスクール環境整備事業

【事業費：4億7,361万5千円】

問 教育の I C T 化は学力向上につながるのか？

答 I C T 機器の活用は学力向上への手段の一つです。I C T 機器を対面での学習やグループ学習と組み合わせたりするなど、多様な学習過程や場面を設定することが大切であると考えています。

問 タブレット持ち帰り学習についての考え方は？

答 今後、学校で1人1台タブレットを使用できる環境を整備します。小学校6年生と中学校3年生は、長期の臨時休業の際には家庭でも使用できる体制を整えていきますが、その他の学年や平常時の持ち帰り学習については検討中です。

問 G I G Aスクール構想に関する教職員のスキルアップの方策は？

答 教職員によるプロジェクトチームで遠隔授業に関わる進行マニュアルと、平常時の活用策を検討しています。I C T に関して効果的な活用ができるよう試行を重ねてまいります。また、外部の専門的知見を必要に応じて取り入れたいと考えています。

問 G I G Aスクール構想への保護者の理解、浸透をどう図っていくのか？

答 P T A の教育懇談会等で議題として取り上げていきます。また各学校において保護者会や学校だより等を通じ、学校からの啓発、周知を図っていきます。

今回の中学校の完全給食化は唐突に思うが、その理由は？

令和4年には、現在の選択制弁当方式の弁当申込数が、受託業者の調理施設能力を超えることが予想され、その対応を考える中で、従来から検討を重ねて来た完全給食に切り替えることにしました。

中学校給食業務委託料

【事業費：5億8,826万7千円】

問 なぜ民設民営による完全給食化となったのか？

答 設置運営の形態を5パターンほど比較検討しました。最大の課題として、費用面の問題がありますが、民設民営の場合が最も安価になりました。

問 委託業者の選定はどうするのか？

答 評価項目や評価基準、提案金額の上限等を示した上で、提案事業者を公募します。また、経営状況、事業実績、衛生管理体制や食物アレルギーへの対応、配送体制等、金額以外の部分も含め適切に対応できる事業者を選定します。

令和元年度 決算議案を承認

決算議案はそれぞれの常任委員会に付託され、審査が行われました。委員会での主な審査内容は、7ページから9ページのとおりです。

委員会で審査された令和元年度会計決算は、各常任委員会で認定、可決された後、本会議では一般会計決算認定に関する反対討論がありました。全て認定、可決されました。

条例案なども 原案のとおり可決

予算以外では、市の組織機構の見直しに伴う条例案のほか、教育委員会委員の任命や固定資産評価審査委員会委員の選任など、全て原案のとおり可決されました。



請願2件を 不採択

「高田・安楽寺周辺を大気汚染から守るためゴミ処理施設の予定地変更を求める請願書」と「次期ごみ施設予定地の変更を求める（飲み水を守る）請願書」は、付託された厚生常任委員会では不採択となりました。

本会議では、この請願2件の紹介議員である牧瀬昭子議員から次のように請願採択への賛成討論がありました。「空気のことや水のことに関して、住民の皆さんが納得するだけの材料が、根拠が、そして解決方法が見出せないままに次期ごみ処理施設の建設が進められるこの状況を皆さんは危惧している。皆さんの安心安全を本当に考えているのであれば、この焼却施設を建てる前に施すことがある。住民の皆さんの声を聞き、様々な問題を一緒に考える場を持つことが鳥栖市の発展にも寄与する。」

この2件の請願は、いずれも賛成3人、反対15人、棄権2人で不採択となりました。

7月臨時会が 行われました

7月臨時議会は7月29日に開かれ、7月補正予算に関するの審議が行われました。

7月補正予算は、新型コロナウイルス感染症への追加対策を中心に計上されました。

7月補正予算は、全会一致で可決されました。



一般会計補正予算

6.7億円

新型コロナウイルス感染症への追加対策を中心に計上されました！



7月補正予算の主な事業と予算額

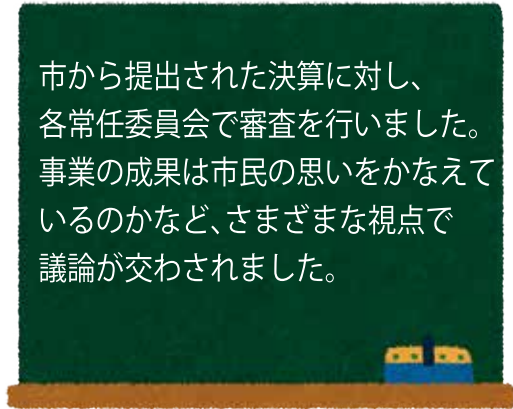
- 事業継続応援給付金給付事業
新型コロナウイルス感染症の影響を受けた事業者を支援するため、売上が20%～50%未満減少した事業者に対し給付金を給付するもの(法人等15万円、個人事業主8万円) 2億6,467万8千円
- 小中学校タブレット端末導入事業
小学6年生及び中学3年生の全員が利用できる台数のタブレット端末を導入し、学習支援の充実を図るもの 1億2,718万7千円
- スポーツ活動再開支援事業
新型コロナウイルス感染症により、無観客試合などで影響を受けているプロスポーツチームに対し支援を行うもの。また、市民に対しスポーツ施設の無料開放等を実施するもの 4,189万5千円
- 子どものインフルエンザ予防接種臨時助成事業
生後6か月から18歳までの市民に対し、インフルエンザ予防接種の臨時助成を行うもの 2,406万6千円



白熱した「議論」で

決算を手エツク！

「ギインの視点」で決算をピックアップしてみました★



部活動の社会体育化への市の考え方は？

休日の部活動については、国において段階的な社会体育化移行の方策が示されています。令和5年度以降、段階的な移行・実施という形で、国や県の動きが出てくると思われるので、市として注視しながら方針を固めていきます。

部活動指導員報酬

【事業費：100万8千円】

問 現在4名の部活動指導員が派遣され、成果を上げていると聞くと、今後の増員の考えは？

答 学校のニーズを的確に把握しながら拡充に努めていきます。

市職員のスキルアップは？

市町村アカデミー、国際文化アカデミー、自治大学等で計14名の職員が派遣研修を行いました。また、佐賀県や近隣自治体との職員派遣によって交流を図っています。

職員研修事業

【事業費：402万7千円】

問 メンタルケアに関する研修の状況は？

答 係長級の職員については、リーダーシップ研修等を通して、部下職員へのコーチング能力向上に努めています。

問 職員のストレスチェックの状況は？

答 ストレスチェックは国により義務化されており毎年実施しています。

ふるさと「とす」応援寄附金の成果は？

実質的な収益は約1億2,400万円です。

ふるさと「とす」応援寄附金事業

【事業費：2億5,755万円】

問 今後の取り組み方は？

答 国が示した基準を厳守しながら多種の返礼品目を選定し、PRしていきます。

ミニバスを毎日運行にするには？

ミニバス運行業務委託事業

【事業費：573万1千円】

問 ミニバスを毎日運行にするには？

答 公共交通に関しては、路線バスとミニバスを定時定路線運行しており、ミニバスは隔日運行となっています。ミニバスを隔日運行から毎日運行に引き上げることについては、利用者の状況を見ながら、判断をしていきたいと考えています。

問 旭地区循環線の今後の利用者の見通しは？

答 来年度のルートの見直しにより一部フレスポまでの延伸を計画しており、利用者数の増加を見込んでいます。

河内地区の長期的なビジョンを、どのように考えているのか？

～レクリエーションゾーンとしての一体的整備を～

滞在型農園施設管理事業 市民の森管理事業

【滞在型農園施設管理事業 3,893 万円・市民の森管理事業 362 万 1 千円】

問 滞在型農園施設（とりごえ温泉栖の宿）の平成 26 年度から令和元年度の推移を見ると、利用者が増えている。今後はどのようにして利用者を増やそうと考えているのか。

答 令和元年度は、来館者数 3 万 6,936 人で、日帰り温泉の利用者も 1 万 5,000 人程度。宿泊者も 3,297 人、過去最高を記録している状況です。また、キャンプの利用者も 1 万人程度、今のアウトドアブームのおかげで増えています。今後は、宿泊研修、会社の研修機能を増やしていきながら宿泊者等の利用者を増やしていきたいと考えています。

問 市民の森に関し、コカ・コーラボトラーズジャパン社からのネーミングライツ料 216 万円はどの部分に使われたのか。

答 木製ファイル作成の 50 万円、それから市民の森に隣接する道路等で通行に支障する木の伐採工事、市民の森の木々の伐採、間伐をしております分で 119 万 7,720 円。イベント関連費用の 35 万 3,550 円等に充当しています。

問 今後の滞在型農園施設を含めた河内地区の長期的なビジョンをどのように考えているのか。利用者が増えている今こそ、レクリエーションゾーンとしての一体的な整備を農林課だけではなく、全庁的に検討すべきでは。

答 市民の森、滞在型農園施設、夏に開催する河川プール、河内ダム等については、農村交流エリアとして、市民の方たちの観光や憩いの場という形で位置づけをしております。その中心施設となる部分で滞在型農園施設を運営していくとの方針です。



栖(すみか)の宿から望む河内地区

今後の鳥栖市の土地利用はどう進むのか？

都市計画マスタープラン策定事業

【事業費：717 万 1 千円】

問 都市計画マスタープラン策定後の土地利用の進め方は。

答 新鳥栖駅、インター周辺等の市街化調整区域は、都市的な土地利用を進めるという方向性を出しております。今後、地区計画制度の民間事業への適用を念頭に、地区計画の具体的な運用基準を作成していきます。

問 市街化調整区域における地区計画の運用基準とはどういったものか。

答 都市計画マスタープランの位置づけに基づいて、開発を許容するエリア、用途などを設定し、一定のまとまった開発を念頭に基準の作成を進めていきます。

高齢者福祉乗車券の助成の対象者は？

高齢者福祉乗車券は市内の路線バス、ミニバスで使用する回数券の購入に対して、額面の7割を補助するもので、75歳以上の方及び70歳以上で運転免許証を返納、もしくは更新しなかった方を対象としています。

高齢者福祉乗車券助成金

【事業費：788万1千円】

問 申請方法は。広報はしているのか。

答 申請は市役所窓口で身分証明書の提示が必要。広報は市報で行っています。なお70歳以上の運転免許証返納者に対し、警察にも制度の周知をお願いしています。



ミニバス

問 免許返納者への補助は、ほかの自治体でもどんどん進んでいる。ほかの移動手段への補助の適用など、今後に対する考えは。

答 調査しましたところ、他市の補助は免許証を返納した際の1回限りで、本市のように毎年度補助を受けられるところはほぼありませんでした。制度の今後に関しては、引き続き協議していきたい。



高齢者福祉乗車券

乳幼児健診の意義と役割は？

子どもの健やかな成長発達を支援することを目的にしており、その中で障害等の早期発見、早期療育につなげる役割もあります。

幼児健診事後指導事業委託料

【事業費：69万円】

問 健診結果を関係機関にどうつないでいるのか。鳥栖市障害児通園施設ひかり園との連携は。

答 事後指導の相談事業等の教室で経過を見つ、必要な方には療育や医療機関の受診勧奨などを行っています。市立のひかり園は、保健センターから近くでもあり、保護者の希望なども聞き、ひかり園の先生とも連絡をとるなど連携を図っています。

問 事業を進める中で感じている課題は。

答 療育の施設は増えてきていますが、まだ十分な受け入れがあるとは言えません。療育につながるまでの受診に時間がかかることなども課題です。

地域環境整備基金^{※2}はどのような事業に使われるのか？

地域の環境整備を目的とした事業などに利用するもので、これまでに若宮井堰改修工事や轟木・衛生処理場線道路改良事業の一部などに使われています。

問 要綱をつくって、基金の使い道や優先順位をはっきり示すべきではないか。

答 基金の利用については、市で内部的に考え方を整理していきたいと考えています。

※2 地域環境整備基金…佐賀県東部環境施設組合が設置する広域ごみ処理施設に係る周辺地域を中心とした地域活性化並びに生活環境の保全及び増進に関する事業の財源に充てるため設置された基金。

ココが聞きたい！一般質問

一般質問とは、議員が執行機関に対し、市政全般にわたり、事務の執行状況、将来に対する方針等についてたずねるものです。



今回は14人の議員が一般質問を行いました。

詳しい内容は、インターネットの録画中継でご覧いただけます。



テーマは自由

質問する内容は、議案とは関係なく、市政に関し議員が自由に決め、事前に通告しています。

制限時間は60分

1議員の制限時間は、市執行部からの答弁も含め、60分です。

ホームページに質問項目を掲載

質問項目は、事前にホームページに掲載。議場に傍聴にお越しの際にもお渡しします。

問 ①新庁舎を分離発注した理由②各工の入札日の違い③分離発注でありながら電気設備・機械設備工事の入札を中止した理由④入札辞退（建築工事JV）の原因⑤今後の対応は。

答 ①地元業者の受注機会の確保等の観点からJVによる建築工事、電気設備工事、機械設備工事の分離発注とした②6月1日入札公告、建築工事の開札日は7月16日、電気機械工事は7月22日③入札日の違いは建築工事が落札されなかった場合を考慮④分離発注であるが、入札不調の場合、設計内容の一部見直し、単価の入替



敷地東側から望む市庁舎イメージ

えも考えられ、電気機械設備工事の設計内容への影響も考えられた⑤JVの代表構成員に対し中止案内をし、設計業者、公共建築相談窓口にも相談した。方法の見直しも検討しており、年内いっぱいはいかかる見込みである。
このほかの質問◆工場立地法の緑地率について・工場立地法の該当工事数と緑地率・緑地率緩和の可能性

新庁舎建設 今後の対応は



藤田昌隆議員
新風クラブ



問 運動広場の新設は認識しております。まずは、用地の選定や整備すべき内容等の調査、研究を図る必要があるものと考えております。財源の確保と調整を図りながら、今後の運動広場の新設の実現に向けて努めてまい

答 運動広場の新設については認識しております。まずは、用地の選定や整備すべき内容等の調査、研究を図る必要があるものと考えております。財源の確保と調整を図りながら、今後の運動広場の新設の実現に向けて努めてまい

問 新たなグラウンドの必要性について尋ねる。

答 今後の地域の要望を踏まえ、関係者との協議や課題の整理を行いながら取り組んで参りたいと考えている。



麓小学校のナイター設備

問 今後の豪雨災害対策について、指針や計画をたてて取り組むべきではないか。

答 安全で安心な生活を維持していくためにも計画的な維持補修を行い、延命化を図りながら、根本的な対策に繋げていく必要があるものと認識している。

小中学校にナイター設備を



竹下繁己議員
自民党鳥和会



問 35人以上のクラスで感染防止の十分な距離がとれているとは思えない。文科相も少人数学級を来年度から段階的に進めるとして

答 マスクの着用、教室の換気の徹底をしたことがあるが、夏季休業を遅らせた影響はある。

問 一昨年の約3倍になるが、夏休み短縮の影響は。

答 熱中症対策は。暑さを感じた時点で積極的に空調設備の使用を指示している。熱中症傷病者数は、その疑いまで含めて小学校で61名、中学校で16名。

コロナ禍での教育条件の整備



尼寺省悟議員
日本共産党議員団



問 児童生徒一人一人に目が行き届きやすく、学力・学習意欲の向上への支援が図りやすく、特別な支援が必要な児童生徒に適切な対応がしやすくなるなど、ウィズコロナの中で重要だと認識している。教室や教員の確保などの課題があるが、国・県の動向を見守っていききたい。

このほかの質問 ◆新産業集積エリアについて

コロナ差別、災害対策



飛松妙子議員
公明党

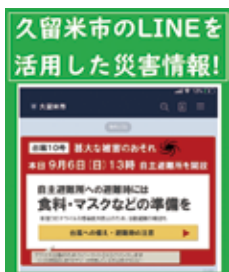


問 災害時の排水ポンプの運転調整後の対応について伺う。

答 堤防の決壊等に

問 差別や偏見は社会を分断する。コロナ差別や偏見に対して、私達は立ち向かっていかなくてはならない。コロナ差別や陽性者感染者への誹謗中傷を払拭する為、また、個人を守る為、本市の取組は？

答 関係者を特定する行為は決して許されるものではない。市長から市民へのメッセージを発信し、感染された方、そのご家族等へ不当な差別、偏見、誹謗、中傷が決してないようお願いをしている。



問 災害情報など、LINEによる情報発信の取組について伺う。

答 防災訓練等に活用している自治体もあることから、その活用について、十分に検討して参りたい。

GIGAスクール構想



松隈清之議員
自民党鳥和会



問 6月には参画しないと明言されたが、今回、予算計上されている。方針変更になった理由は。

答 GIGAスクール構想を推進することで期待される効果は認識していたが、6月時点では研究や研修等の準備が不十分で難しいと考えていた。一方、タブレット端末活用で広がる可能性も改めて認識し、教科書についてタブレット端末未使用を前提として、授業の在り方も大きく変化しようとしてきている。加えて、7月中旬に県内他市町がGIGAスクール構想参画に動き出し、一人一台

問 流れが加速するという認識に至り、参画する判断をした。

答 基本的な状況は変わっていない、結局、他市町の動向に流されただけではないのか、信念のない政策では効果が期待できない。早急にGIGAスクール構想を活用したビジョンを持って現場を共有して進めることを求める。



問 市教委一丸となつて進める。



都市計画道路と駅周辺整備は

中川原豊志議員
自民党鳥和会



問

鳥栖駅周辺まちづくりの基本構想で示された鳥栖駅橋上化の方針を受け、都市計画道路見直し検討懇話会が設置され今後の方針を検討されています。

しかし、駅周辺整備事業を断念されたことで検討懇話会まで中止とされたとの事です。中止の理由とそれまでに

駅周辺整備事業の断念と合わせることでだけの事業費が掛かったのか、今後の鳥栖駅周辺整備事業をどう考えているのかを伺う。

答

当初の懇話会設置目的との乖離が生じたことから、懇話会の継続は困難であると判断した。懇話会の事業費は5年間で約3千2



J R 鳥栖駅線路と虹の橋

百万円、駅周辺整備事業と合わせると7億2千万円となります。今後は、駅周辺の課題解決に向けた実現可能な事業である必要があると思っており、財政上の理由から事業を断念したことを十分に踏まえた取組が必要であると考えています。

このほかの質問 ◆市道田代大官町・萱方線／轟木・衛生処理場線の整備状況／国道や県道の整備状況など



待ちに待った！中学校完全給食

牧瀬昭子議員
社民党・小さな声の会



問

平成20年2月から実施してきた中学校の選択制弁当給食が、長年強い要望があった完全給食に来年2学期から移行するにあたり、やっと完全給食に踏み切れたのはどうしてですか？

答

給食の申込数が順調に伸び、現在の中学校給食に係る調理器具の対応食数が限界を迎えるためです。施設改修後に係る委託料と食缶方式による完全給食に係る委託料を比較したところ、食缶方式の方が安くなる見込みとなったことから、完全給食に切り替えることにしました。

問

完全給食への移行は大賛成だが、その

問

方法や予算が突然出てきた感が否めない。生徒や保護者から意見を聴く機会を設ける必要があるのでは？

答

教諭、栄養士、受託事業者、食材を供給する財団で構成している、献立委員会などを通じてご意見を伺い、更に安全安心でおいしい給食の提供に努めていきます。

このほかの質問 ◆水害対策／次期ごみ処理施設



子どもの貧困!! 早期の対策を

西依義規議員
新風クラブ



問

子どもの貧困における新型コロナの対応は。教育委員会でも学用品費等の支払いに困りの家庭の対応も検討してほしい。

答

経済的に苦しい状況となったご家庭からの相談については、臨時的な給付金や貸付金の活用などを案内しています。

問

子どもの貧困の実態が分からないとどう支援していいのか分からないのでは。市独自で実態調査をしてはどうか。

答

県で市内4学年638世帯に行っており、現在調査する予定はありません。

問

子どもの貧困は家庭だけの責任で

はなく、地域や社会全体で解決するという社会の理解を得ることが重要。それらをやって促進するのか、早期に市の対策推進計画の策定が必要では。

答

子どもの貧困対策という新たな視点に立って関係部署が連携し、市の推進体制を市民に示すことが大切です。来年度の県の計画を踏まえ、本市の計画策定について検討していきます。



オール鳥栖で新庁舎建設を求む



江副康成議員
自民党鳥和会



問

鳥栖市新庁舎整備基本計画では熊本地震を教訓に、耐震性のある庁舎を整備することとした。ところが、

設計事務所のアイデアを基に台風被害を受けやすいところであるにも関わらず全面ガラス張りに、庁舎全体を高価なプレキャスト工法免震構造とする設計に置き換わったため、計画では地元業者に発注機会を確保すべきとなっていたが市内業者には入札参加資格を満たす者はなく、唯一参加した県内JVは土壇場で辞退し、新庁舎建設が頓挫する要因となったと考える。使い勝手はそのままに、鳥栖市の力を結集しやす

い耐震構造工法を再考すべきと考えるが見解を求める。

答

免震構造の庁舎を建設するためには、共同企業体の代表構成員に一定の技術力を有する必要があると考えられるため、新庁舎建設工事の建築工事の入札参加資格要件において、延床面積7千㎡以上の免震構造の建築物の新築の施工実績を有することを要件といたしております。

停滞する大型事業を前へ！



久保山博幸議員
自民党鳥和会



問

ここ数年停滞している本市の大型事業について「予定通りに進んでいけば、街の姿も随分と変っていた筈。それらで得た利益を次の事業へ投資する」という成長サイクルも描けていた筈」との指摘がある。特に鳥栖駅周辺整備については市長肝いりの大型事業にも関わらず、平成30年12月の突然の白紙撤回となった。そもそもこの事業は駅舎、駅周辺整備に留まらず、本市の東西連携の要である都市計画道路整備とセツトで進めてきた。道路整備方針決定まであと一歩の所まで漕ぎつけながら、都市計画道路見直し検討懇話会設置

の前提となる駅周辺整備事業が白紙撤回となったことで中断となってしまう。「白紙撤回」ではなく「先送り」であれば街づくりの歩みを止めることはなかったと残念である。市長は「突破口を見出す」と宣言されていたが、それに向けてどのようなアクションをおこなってきたのか？

答

財政面の目途が立たないため動けない。



現在の市庁舎



JR鳥栖駅

鳥栖駅東側の整備について



古賀和仁議員
基の会



問

鳥栖駅東側にはサンメッセ、スタジアムなどの施設があります。大木川に隣接する、商工団地緑地帯公園を、大木川に沿って整備すれば、市民のための潤いと、安らげるみどりの空間が出来ます。

緑地帯を繋ぐ園路公園の整備についてお尋ねします。

答

藤木緑地は、これまで剪定、伐採を毎年行ってきましたが、国とも協議をしながら、国県の補助制度を活用しながら緑地帯の整備を進めて参りたいと思

問

歩行者、自転車の安全確保、特に通学路において、横断歩道のカラー化は有効であると思うがお考えをお尋ねしたい。

答

通学路点検を行います。ご指摘の横断歩道のカラー化も含めて、効果的な安全対策を講じていきたい。



児童保育の待機児童解消は



成富牧男議員
日本共産党議員団



問 待機児童解消のために施設だけでなく、指導員の増も必要になる。現在必要とする指導員の数は。

答 なかよし会でいえば、週5日勤務する常勤指導員で今年度は16人不足と聞いている。

問 市長の任期はあと2年半しかない。子ども・子育て支援事業計画によれば令和4年度には二丁量の見込みが1135人、供給可能な量として29か所1206人となり、この時点で施設は足りる計算になる。しかしそれは前年度、令和3年度に20か所から25か所にするのが前提となる。どこにいくつ増

やす必要があるのか。

答 施設不足により待機児童が発生している3か所の小学校については、小学校の特別教室等の借用を検討し、特に待機児童の多い鳥栖北小学校については学校敷地内の施設の増設も含めた施設整備を図りたい。

このほかの質問 ◆新市庁舎建設工事入札について／新産業集積エリア整備事業について



GIGAスクール構想前進を!



池田利幸議員
公明党



問 多様な子ども達を誰一人取り残すことがない、公正に個別最適化された学びや創造性を育む学びの実現のためGIGAスクール構想を国は推進している。本市も今回決断されたが、今後のスケジュールはどのようなにすすめていくのか?

答 児童生徒1人1台の端末利用を目標とするGIGAスクール構想は、準備としてタブレット端末の購入及び校内LAN環境の整備がある。来年4月から実際に使用したいと考えているので、いずれも11月を目途に業者を決定し、発注していききたい。活用方法は臨時休業時と平常時

の場面を考えている。臨時休業時は子ども達の学習の継続や学校との関係が維持できる活用を考えている。また、平常時には子ども達の情報活用能力の向上をはじめ、学習意欲の喚起、表現力の向上、学習履歴の管理の利便性など、タブレット端末活用で可能性が広がる方法を探っていききたい。

このほかの質問 ◆コロナ禍での子育て支援／新市庁舎建設



危機管理課の必要性



内川隆則議員
社民党・小さな声の会



問 通年的な災害対策の組織と訓練がない中で、各町には自主防災組織が指導されています。それには、普段から市に「危機管理課」という課を作り、各町内の自主防災組織との連携が取れるようにして、時には、地域を想定し本部との模擬訓練も必要です。現在はこれと行って何も行われず、いざという時何をしたら良いかわからない。まずは「危機管理課」の設置は早急に必要だと思いが。

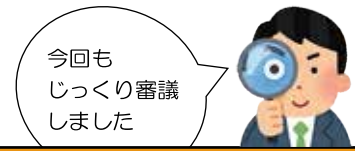
答 自主防災組織に随時、事細かく活動の依頼を行う事は難しいですが自主的な活動が実施できる環境作りが必要です。現在は自主

防災組織が行う訓練に市職員が参加しています。今回、総務課に防災係を新設しました。危機管理課の設置は他の市の状況を調査し検討いたします。



議案の審議結果

■全会一致（全員賛成）で可決されたもの



件名	
市	令和2年度 補正予算 一般会計（7月臨時会）、特別会計（国民健康保険、後期高齢者医療）、下水道事業会計
	令和元年度 決算 特別会計（国民健康保険、後期高齢者医療、農業集落排水、産業団地造成）
	水道事業会計、下水道事業会計 水道事業剰余金の処分、下水道事業剰余金の処分
長	部設置条例の一部改正 [組織機構の見直しに伴うもの]
	市税条例の一部改正 [地方税法等の一部改正に伴うもの]
提	市道路線の廃止及び認定 [廃止4路線、認定23路線]
	教育委員会委員の任命 [戸田順一郎氏（古野町）]
出	固定資産評価審査委員会委員の選任 [尼寺学氏（原古賀町）]
	財産（学習用タブレット端末等）の取得 [学習用タブレット端末等を取得するもの]
	人権擁護委員候補者の推薦 [山内久仁子氏（田代大官町）]
提議	人権擁護委員候補者の推薦 [古賀啓氏（酒井東町）]
	市議会委員会条例の一部改正 [市の組織機構の見直しに伴い、厚生常任委員会の所管を改正するもの]
出員	防災・減災、国土強靱化対策の継続・拡充を求める意見書
	新型コロナウイルス感染症の影響に伴う地方財政の急激な悪化に対し地方税財源の確保を求める意見書

■賛否が分かれたもの

提出	件名	議員名																議決結果					
		牧瀬昭子	成富牧男	伊藤克也	西依義規	池田利幸	竹下繁己	樋口伸一郎	久保山博幸	江副康成	中川原豊志	内川隆則	中村直人	尼寺省悟	藤田昌隆	飛松妙子	古賀和仁		久保山日出男	齊藤正治	松隈清之	小石弘和	
市長提出	令和2年度 一般会計補正予算（9月定例会）	○	●	○	○	○	○	○	○	○	○	○	○	○	○	○	○	○	○	○	○	○	可決
	令和元年度 一般会計決算	○	●	○	○	○	○	○	○	○	○	○	○	○	○	○	○	○	○	○	○	○	
議員提出	小・中学校の少人数学級の早期実現を求める意見書	○	○	○	○	○	●	●	●	●	○	○	○	○	○	○	○	○	○	○	○	○	否決
請願	高田・安楽寺周辺を大気汚染から守るためゴミ処理施設の予定地変更を求める請願書	○	○	●	●	●	●	●	●	●	○	○	○	○	○	○	○	○	○	○	○	○	不採択
	次期ごみ施設予定地の変更を求める（飲み水を守る）請願書	○	○	●	●	●	●	●	●	●	○	○	○	○	○	○	○	○	○	○	○	○	

○=賛成 ●=反対 ー=棄権 ※通常、議長（森山林）は表決には参加しませんが、「小・中学校の少人数学級の早期実現を求める意見書」は可否同数のため、議長裁決により、否決となりました。

意見書	防災・減災、国土強靱化対策の継続・拡充を求める意見書	提出：自民、社民、公明、基	※国会及び関係行政庁に送付しました
	新型コロナウイルス感染症の影響に伴う地方財政の急激な悪化に対し地方税財源の確保を求める意見書	提出：総務文教常任委員会	

陳情	田代地区要望事項 田代地区区長会 会長 大石 光信
	「新型コロナウイルス感染防止対策に取り組む医療機関への支援」に関する要望書 三養基・鳥栖地区歯科医師会 会長 原 哲三
	豪雨による地域河川の水位監視体制強化及び氾濫防止について 基里地区区長会 会長 山口 重昭
	公共工事に係る委託業者の不法行為について 成富 茂人
衛生処理場敷地（旧ため池）の保留水で環境基準値の70倍のダイオキシン類濃度が検出されており、地下水への流入を防ぐため建設中止の陳情書 笠 正博 他10人	

上記の陳情については、各常任委員会で協議が行われました

イラスト紹介

本号の表紙イラストは鳥栖中学校の美術部のみなさんに御協力いただきました。たくさんのご応募ありがとうございました！



おの れいら
小野 玲来さんの作品



まつもと あかり
松本 明香里さんの作品



ささき たけふみ
佐々木 威史さんの作品



あらき よしの
荒木 美濃さんの作品



なかはら ふうか
中原 風香さんの作品

次回の定例会は
12月1日からの予定です。
ぜひ傍聴にお越しください。

発行：鳥栖市議会
編集：広報広聴委員会
〒841-8511
佐賀県鳥栖市宿町 1118 番地
TEL 0942-85-3525
FAX 0942-85-3526
e-mail : gikai@city.tosu.lg.jp

あとがき

朝夕が冷え込みめつきり秋めいてきました▼コロナ禍の中、中学校の運動会の開催が心配されていましたが、教育委員会をはじめ教職員の皆様、PTAの役員の方々が色々な工夫をして頂いたおかげで、全ての小中学校で開催されることになりました▼児童生徒の元気な笑顔を見て嬉しく思うと同時に、この子たちにしっかりとバトンを渡さねばと思う今日この頃です。

(広報広聴委員 竹下繁己)