

事業年報

下水道事業編



目 次

I <沿革>

1) 下水道事業のあゆみ	1
2) 事業概要	2
3) 事業認可図	3

II <施設概要>

1) 施設概要	4
---------	---

III <業務統計>

1) 主要統計	11
2) 用途別有収水量	13
3) 下水道接続申請	14
4) 電力使用量	15
5) 薬品使用量	16
6) 汚泥ケーキ搬出量	17
7) 放流水量	18
8) 水質及び汚泥の状況	19
9) 下水道建設事業費	26

IV <財務統計>

1) 損益計算書の推移	27
2) 収益的支出（費用構成）の推移	28
3) 資本的収支の推移	29
4) 貸借対照表の推移	30
5) 経営分析	33

V <使用料>

1) 下水道使用料の変遷	35
2) 近隣市町との比較	35

VI <組織>

1) 機構図	36
2) 職員配置表	36
3) 年齢別・勤続年数別職員状況	37

I 沿革

1) 下水道事業のあゆみ

年	月	事 項
昭和	7	都市計画課に下水道係を新設
45		
48	3	計画処理人口80,000人、計画汚水量118,230m ³ /日、整備面積2,076ヘクタールとする下水道基本計画を策定
50	3	処理人口16,600人、鳥栖駅前の市中心部330ヘクタールを整備する事業認可
	7	下水道課を新設
51	11	汚水幹線工事着手
57	2	事業認可期間の変更認可
	12	汚水枝線工事着手（元町、東町、轟木町）
61	3	事業認可期間及び処理場施設の配置変更認可
	4	下水道特別会計を設置
	11	日本下水道事業団に委託し、浄化センターの建設に着手
平成	3	下水道使用料創設
1	3	浄化センター通水式（処理能力4,750m ³ /日）
	6	下水道受益者負担金制度創設
2	3	市中心部で下水道供用開始（230ヘクタール）
	12	計画処理人口76,800人、計画汚水量102,800m ³ /日、整備面積2,327ヘクタールとする下水道基本計画の変更
3	4	北部丘陵、市東部整備のため事業面積を891ヘクタールに拡大する事業変更認可
5	12	北部中継ポンプ場建設着手
6	4	下水道使用料の徴収を水道事業に委託開始
	11	鳥栖駅東土地区画整理事業区域整備のため事業面積を985ヘクタールに拡大する事業変更認可
	12	浄化センター第2期増設工事完成（処理能力14,250m ³ /日）
8	4	田代、若葉、基里地区整備のため事業面積を1,352ヘクタールに拡大する事業変更認可
	5	北部中継ポンプ場通水式
	12	浄化センター第3期増設工事完成（処理能力19,000m ³ /日）
12	12	麓、旭地区整備のため事業面積を1,566ヘクタールに拡大する事業変更認可
	12	計画処理人口71,200人、計画処理能力84,800m ³ /日とする下水道基本計画の変更
14	3	浄化センター第4期増設工事完成（処理能力24,725m ³ /日）
15	3	基山町との行政区域界の変更（等面積換地）に伴う事業変更認可
	4	農業集落排水事業と浄化槽に関する事務を下水道課に移管し、汚水処理施策を一元化
	11	上下水道料金のコンビニエンスストアでの収納開始
16	4	供用開始後初の使用料改定（改定率平均12.47%）
17	3	浄化センター第5期増設工事完成（処理能力30,450m ³ /日）

年	月	事 項
17	4	計画処理人口69,200人、計画汚水量72,900m ³ /日、整備面積2,404ヘクタール、現在処理能力28,250m ³ /日とする下水道基本計画の変更
	4	流通業務団地、あさひ新町を認可計画に追加し、事業面積を1,877ヘクタールに拡大する事業変更認可
19	3	新上下水道料金システムの導入
	4	公共下水道事業に地方公営企業法の全部を適用し、企業会計へ移行に伴い下水道事業企業会計システム、固定資産管理システムを導入
	4	水道事業との組織統合により上下水道局の設置
20	4	永吉町、村田町五反三歩、西部工業団地等を認可計画に追加し、事業面積を2,210ヘクタールに拡大する変更認可
21	3	浄化センター第6期増設工事完成（処理能力33,375m ³ /日）
22	3	鳥栖市浄化センターの汚泥処理施設に関する基本設計、再構築設計に基づく変更認可（汚泥濃縮設備及び脱水機の機種・処理能力の変更、汚泥処理棟の1棟追加）
	9	小規模集合排水区域（六軒屋・八軒屋）を公共下水道へ接続
23	3	浄化センターの汚泥濃縮設備、脱水機及び汚泥処理棟の増設開始
	11	鳥栖市浄化センターの汚泥処理施設における消化ガス発電設備導入に関する変更認可
25	4	上下水道局の機構改革
	11	農業集落排水区域（飯田・永吉）と小規模集合排水区域を公共下水道区域に編入し、事業面積を2,242ヘクタールに拡大する変更認可
	12	浄化センターの汚泥処理設備の増設・更新工事完了 消化ガス発電の稼働開始
26	3	農業集落排水区域（飯田・永吉）を公共下水道へ接続
29	1	農業集落排水区域（千歳・下野・於保里）等を公共下水道区域に編入し、事業面積を2,332ヘクタールに拡大する変更認可
	3	農業集落排水区域（千歳）を公共下水道へ接続
	3	鳥栖市下水道事業経営戦略を策定
29	7	新上下水道料金システムの導入
31	4	農業集落排水区域（下野）を公共下水道へ接続
令和 2	4	農業集落排水区域（於保里）を公共下水道へ接続
	10	し尿等受入施設供用開始
	10	処理場用地約2ヘクタールを下水道計画区域内に位置付け、事業面積を2,334ヘクタールに拡大する変更認可

2) 事業概要

令和5年3月末現在

項 目	数	値
行政区面積	7,172	ha
全体計画面積	2,334	ha
事業認可面積	2,334	ha
供用区域面積	2,294	ha
整備区域面積	2,294	ha
全体計画面積整備率	98.3	%
認可区域面積整備率	98.3	%

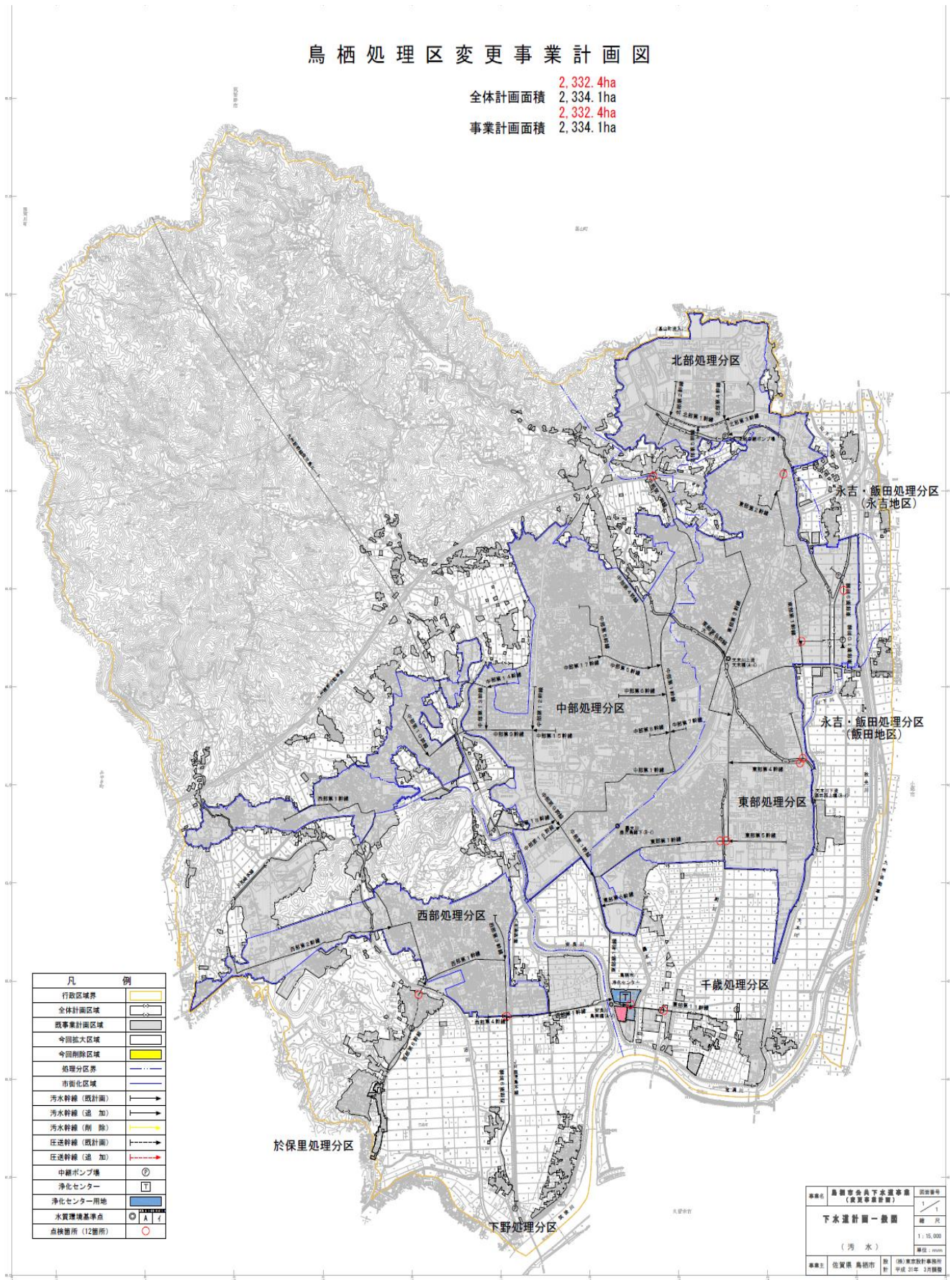
項 目	数	値
住民基本台帳人口	74,229	人
普及人口	74,003	人
水洗化人口	68,541	人
人口普及率	99.7	%
水洗化率	92.6	%
管きよ延長	457	km

3) 事業認可図

令和5年3月末現在

鳥栖処理区変更事業計画図

全体計画面積 2,332.4ha
 全体計画面積 2,334.1ha
 事業計画面積 2,332.4ha
 事業計画面積 2,334.1ha



II 施設概要

1) 施設概要

(1) 浄化センター

- ・所在地 鳥栖市真木町字七田1207番地1
- ・竣工年月 平成2年3月
- ・処理能力 33,375m³/日

種別	施設・設備名	数量	構造・形状等
1. 沈砂池設備	分水槽流入可動堰	2台	外ねじ式鋳鉄製幅1490mm×高700mm
	流入ゲート	2門	幅600mm×高さ1200mm
		1門	幅1200mm×高さ1200mm
	自動除塵機	2基	間欠式前面かき上げ型 ピンラック式 幅1200mm×高さ3900mm
		1基	間欠式前面かき上げ型 ピンラック式 幅2400mm×高さ3900mm
	揚砂ポンプ	3台	100φ×1m ³ /分×20m
	し渣洗浄脱水機	1台	洗浄機付スクルー式脱水機 洗浄部2.2kw 脱水部2.2kw 投入蓋0.04kw
	スカム分離機	1台	回転ドラム式 1.5m ³ /分×目開3mm 0.4kw
	主ポンプ	1台	水中汚水ポンプ 250φ×6.0m ³ /分×14m 30kw
		2台	水中汚水ポンプ 200φ×3.0m ³ /分×14m 15kw
		2台	水中汚水ポンプ 300φ×9.0m ³ /分×14m 37kw
汚水ポンプ	2台	立軸渦巻斜流ポンプ 400φ×20m ³ /分×13m 75kw	
2. 最初沈殿池設備	最初沈殿池	4池	RC造 内法 7.0m×20.0m×3.0m V=420m ³
		4池	RC造 内法 8.6m×13.85m×3.0m V=357.33m ³
	初沈汚泥搔寄機	1基	チェーンフライント式(2池1駆動) 幅3.5m×機長15.35m×13枚
		3基	チェーンフライント式(2池1駆動) 幅2.8m×機長15.35m×13枚
		1基	チェーンフライント式(2池1駆動) 幅3.5m×機長9.35m×18枚
		2基	チェーンフライント式(2池1駆動) 幅3.5m×機長9.45m×18枚
		1基	チェーンフライント式(2池1駆動) 幅4.3m×機長9.45m×16枚
	初沈汚泥引抜ポンプ	2台	片吸込渦巻ポンプ 100φ×1.0m ³ /分×21m7.5kw
		2台	無閉塞形汚泥ポンプ 100φ×1.0m ³ /分×10m7.5kw

種別	施設・設備名	数量	構造・形状等
2. 最初沈殿池設備	スカム移送ポンプ	2台	片吸込渦巻ポンプ 100φ×1.5m ³ /分×21m15kw
		2台	無閉塞形汚泥ポンプ 100φ×1.5m ³ /分×8m5.5kw
3. 反応槽	反応槽	4池	RC造 内法 7.3m× 38.5m× 5.0m V= 1405.25m ³
		4池	RC造 内法 8.8m× 36.5m× 6.0m V= 1927.2m ³
	水中攪拌機	1台	3.3Nm ³ /min 2.2kw
		2台	5.5Nm ³ /min 3.7kw
		1台	8.2Nm ³ /min 5.5kw
		1台	3.1Nm ³ /min 2.2kw
		2台	5.2Nm ³ /min 3.7kw
		1台	7.8Nm ³ /min 5.5kw
		1台	3.0Nm ³ /min 3.7kw
		1台	3.7kw
		2台	16.6r/min 0.75kw
	床上攪拌機	1台	2.1Sm ³ /min 3.7kw
	送風機	2台	ルーツ式 吸込150mm×吐出150mm 20m ³ /分×63.0kq×37kw
1台		多段ターボブロワ 吸込250mm×吐出200mm 50m ³ /分×55.0kq×75kw	
1台		多段ターボブロワ 吸込300mm×吐出250mm 85m ³ /分×53.9kq×120kw	
1台		多段ターボブロワ 吸込300mm×吐出250mm 90m ³ /分×53.9kq×120kw	
4. 最終沈殿池	最終沈殿池	4池	RC造 内法 7.0m× 28.0m× 3.0m V= 588m ³
		4池	RC造 内法 8.6m× 33.3m× 3.5m V= 1002.33m ³
	終沈汚泥搔寄機	1基	チェーンフライント式(2池1駆動) 幅3.5m×機長23.55m×18枚
		3基	チェーンフライント式(2池1駆動) 幅2.8m×機長23.55m×17枚
		2基	チェーンフライント式(2池1駆動) 幅3.5m×機長28.65m×20枚
		1基	チェーンフライント式(2池1駆動) 幅3.5m×機長28.65m×21枚
		1基	チェーンフライント式(2池1駆動) 幅3.5m×機長28.65m×21枚
	返送汚泥ポンプ	6台	片吸込みうず巻ポンプ 100φ×1.7m ³ /分×6m 5.5kw
		2台	吸込スクレー付汚泥ポンプ 200φ×4.0m ³ /分×5m 7.5kw

種別	施設・設備名	数量	構造・形状等
	返送汚泥ポンプ	2台	吸込スクルー付汚泥ポンプ 200φ×4.0m ³ /分×4m 7.5kw
	余剰汚泥ポンプ	4台	片吸込みうず巻ポンプ 100φ×1.0m ³ /分×15m 7.5kw
		2台	無閉塞形汚泥ポンプ 100φ×1.0m ³ /分×11m 7.5kw
5. 脱臭設備	脱臭ファン	1台	FRP製片吸込ターボファン 風量 63m ³ /分 電動機出力 3.7kw×2P
	土壌脱臭装置	1基	別置、強制送風方式 幅10.2m×機長13m
6. 砂ろ過設備	砂ろ過器	3基	移床式上向流連続砂ろ過器 処理量660m ³ /日
	原水ポンプ	3台	水中汚水汚物ポンプ 80φ×0.55m ³ /分×15m 3.7kw
	逆洗ポンプ	2台	65φ×0.9m ³ /分×20m 5.5kw
	自動給水装置	1基	圧力タンク容量 1.2m ³ 40φ×0.25m ³ /分×35m 3.7kw
	消泡水ポンプ	3台	100φ×0.8m ³ /分×37m 15kw
		1台	50φ×0.2m ³ /分×30m 3.7kw
7. 消毒設備	次亜塩滅菌	2基	次亜貯留タンク 4m ³ 以上
	次亜注入ポンプ	1台	油圧ダイヤフラム 0.11~1.37L/min 0.2MPa 4P×0.4kw
		1台	ダイヤフラム式定量ポンプ 50L/min×0.4kw
		2台	油圧ダイヤフラム 0.059L/min×0.4kw
8. 濃縮槽設備	重力濃縮槽	2池	RC造 内法 内径7.5m×有効水深3.0m V= 588m ³
	汚泥スクリーン	1基	0.75kw 3.2~12.8rpm φ625×1200
	し渣脱水機	1基	CP-150型 0.6m ³ /H
	し渣搬出コンベア	1基	1軸スクルーコンベア Nor0.6m ³ /H φ250mm×3341mmL
	濃縮汚泥引抜ポンプ	2台	無閉塞形汚泥ポンプ 100φ×1.0m ³ /分×17m 11kw
	濃縮汚泥搔寄機	2基	中央駆動懸垂型 2m/min
9. 機械濃縮設備	常圧浮上用汚泥供給ポンプ	2台	125φ×9~37.5m ³ /H×20m 15kw
	浮上装置	1基	φ2900mm×4500mm(H) 1.5kw(150kgDS/H)
	濃縮汚泥移送ポンプ	2台	125φ×35m ³ /H×20m 15kw
	起泡助剤注入ポンプ	2台	1Mpa 300mL/min 0.2kw
	凝集剤供給機	2基	イートップ600VG 100~600mL/分
	凝集剤注入ポンプ	2台	110~340L/H×20m 180~495rpm
	起泡用水ポンプ	2台	0.1m ³ /min×19m 1725rpm
	ベルト濃縮機	1台	MPS-H-1500 ベルト幅 1500mm
	ろ布駆動装置	1台	RNYM1-1531-AV-80 1800r/min
	ろ布洗浄水ポンプ	1台	32X32FSGD 62.2A 0.126m ³ /min
	凝集混和槽攪拌機	1台	RNYM1-1420-AV-10 1800r/min
	余剰汚泥供給ポンプ	1台	NE80BPM 全揚程8m(0.08MPa)
	凝集剤注入ポンプ	1台	NE15PM 全揚程10m(0.1MPa)

種別	施設・設備名	数量	構造・形状等
10. 消化槽設備	消化槽	3基	加温一段消化 内径15.5m×側深20.0m
	消化汚泥ポンプ	3台	無閉塞形汚泥ポンプ 100φ×1.7m ³ /分×10m 11kw
	ガスタンク	1基	ウイギンス式 1100m ³ φ13000mm×13460mm
		1基	φ14530mm×15540mm
	乾式脱硫装置	1基	連続式乾式脱硫器 処理ガス量 200m ³ /H
1基		間欠式乾式脱硫器 処理ガス量 120m ³ /H	
11. ボイラー設備	蒸気ボイラー	1基	炉筒煙管式 伝熱面積 15.1m ² 換算蒸発量 1200kg/H
	消化ガス昇圧ブロワ	1台	1000mmaq 150Nm ³ /H×2.2kw
	油移送ポンプ	2台	GP型歯車ポンプ 15φ×12L/min 0.4kw
	原水ポンプ	2台	片吸込みうず巻ポンプ 40φ×100L/min×20m 1.5kw
	給水ポンプ	1台	多段渦巻きポンプ 40φ×40L/min×110m 3.7kw
		1台	渦巻ポンプ 25φ×40L/min×110m 2.2kw
12. 脱水機設備	薬品供給機	2台	SF-JRF 回転数1690rpm
		1台	サンフロー40AN 給粉能力 1.3~4.0L/min
	脱水ケーキコンベア	1台	3ローラー20° トラフ型 750mm×機長9000mmL
		1台	750mm×機長18500mmL
		1台	No.1-1 ケーキ搬出コンベア
		2台	No.1-2A,Bケーキ搬出コンベア
		1台	No.1-3 ケーキ搬出コンベア
		1台	No.1-4 ケーキ搬出コンベア
		1台	No.1-5 ケーキ搬出コンベア
	吸着塔	1台	カートリッジ式活性炭吸着塔 1200mm×1700mm×2500mm
	脱臭ファン	1台	FRP製ターボファン 風量 20m ³ /min 吐出量 0.7m ³ /min
	脱水機	2台	圧入式外筒回転型スクリーブレス
		1台	高効率型ベルトプレス ベルト巾 3m
	汚泥供給ポンプ	2台	モノポンプ 75φ×0.02~0.08m ³ /min×13m 2.2kw
		1台	モノポンプ 100φ×7~21m ³ /h×19mh 5.5kw
1台		モノポンプ 100φ×0.06~0.24m ³ /min×13m 5.5kw	
1台		モノポンプ 100φ×0.09~0.3m ³ /min×13m 5.5kw	
薬品供給ポンプ	2台	モノポンプ 2.5~10.0L/min×8mAq 0.2kw	

種別	施設・設備名	数量	構造・形状等
12. 脱水機設備	薬品供給ポンプ	1台	モノポンプ 7.5~30.0L/min×8mAq 0.75kw
		1台	モノポンプ 13.0~39.0L/min×16mh 1.5kw
		1台	モノポンプ 13.0~40.0L/min×8mAq 0.75kw
	ろ布洗浄ポンプ	2台	横型多段渦巻ポンプ 65×0.3m ³ /min×55m 7.5kw
		2台	横型多段渦巻ポンプ 100φ×0.9m ³ /min×55m 18.5kw
	揚水ポンプ	1台	横型渦巻ポンプ 80φ×0.7m ³ /min×30m 7.5kw
1台		横型渦巻ポンプ 80φ×0.86m ³ /min×30mH 7.5kw	
13. 発電設備	消化ガス発電装置	3台	マイクロガスエンジン 定格出力25kw(発電端)
14. 管理本館	管理本館	1棟	RC造 建築面積 696.69m ² 床面積 B1 59.58m ² 1F 669.62m ² 2F 560.77m ² RF 16.71m ²

浄化センター

家庭、工場からの汚水を清澄な処理水と汚濁成分に分離する水処理施設と、汚濁成分の量を減じ、質的に安定させる汚泥処理施設があります。

水処理



汚泥処理



(2) 北部中継ポンプ場

- ・所在地 鳥栖市弥生が丘6丁目27番地
- ・竣工年月 平成8年4月
- ・送水能力 5.64m³/分

種別	施設・設備名	数量	構造・形状等
1. 沈砂池設備	主流入ゲート	1門	自重降下式緊急遮断電動式制水扉 幅500mm×高さ700mm
	自動除塵機	1基	間欠式前面かき上げ型 ピンラック式 幅1000mm×高さ2300mm
	揚砂ポンプ	1台	80φ×0.5m ³ /min×18m
	沈砂分離機	1基	圧力損失 1.0kgf/cm ² 砂混合汚水 1.0m ³ /min
	沈砂搬出機	1基	傾斜スクリーコンベア 搬出能力 0.5m ³ /H 機長 5.0m
	吸着塔	1基	カートリッジ式立形活性炭吸着塔 1300mm×1300mm×3000mm
	脱臭ファン	1台	吸引ファン(FRP) 18m ³ /min×200mmAq×2.2ka
	散水用給水装置	1台	起動圧力 1.5kgf/cm ² 32×32mm×15m
2. ポンプ室設備	汚水ポンプ	2台	吸込スクリー式横軸ポンプ 150φ×2.82m ³ /分×48m 45kw
	ポンプ封水用給水ポンプ	2台	多段渦巻きポンプ 口径φ50×φ40 0.1m ³ /分×70m 3.8kw
3. 管理本館	管理本館	1棟	鉄筋コンクリート造 建築面積 229.53m ² 床面積 B2 54.90m ² B1 207.00m ² 1F 229.53m ² 2F 194.53m ²

北部中継ポンプ場

北部丘陵新都市から排水された汚水を中継ポンプ場のポンプにより浄化センターへの汚水管へ圧送します。



北部中継ポンプ場

(3) 鳥栖市し尿等受入施設

- ・所在地 鳥栖市真木町字七田1207番地1
- ・竣工年月 令和3年10月
- ・受入能力 20m³/日

種別	施設・設備名	数量	構造・形状等
1. 受入室設備	トラックスケール	1基	ピット式 幅3m×高さ7.5m
	受入口	2基	負圧式 200A
	破砕ポンプ	2台	破砕機構付横軸ポンプ 150φ×0.1m ³ /分×11m 22kw
	スカム破砕ポンプ	2台	無閉塞型汚泥ポンプ 80φ×0.3m ³ /分×4m 1.5kw
	投入ポンプ	2台	一軸ねじ式ポンプ 80φ×0.03~0.18m ³ /分×10m 2.2kw
	攪拌ブロワ	1台	ロータリ(ルーツ式)ブロワ 吸込32mm×吐出50mm 0.6m ³ /分
	給水ユニット	1基	圧力タンク式給水ユニット 40φ×0.3m ³ /分×41m 3.7kw
	処理水ポンプ	2台	給水用渦巻ポンプ 50φ×0.3m ³ /分×29m 3.7kw
2. 前処理室設備	し渣除去スクリーン	1基	脱水機構付ドラム状スクリーン 外径600mm×機長3,100mm 2.2kw
	し渣搬出装置	1基	多軸スクリュ式 有効容量:2m ³ 2.2kw
3. 脱臭設備	活性炭吸着塔	1基	吸着装置 風量 46m ³ /分
	生物脱臭塔	1基	角型充填塔式生物脱臭装置 風量12m ³ /分 0.211kw
4. 薬品供給設備	無機凝集剤貯留タンク	1基	ポリエチレン製円筒タンク 2.0m ³
	無機凝集剤ポンプ	2台	ダイヤフラム式ポンプ 15φ×90mL/分×26m 0.2kw
5. し尿等受入施設	し尿等受入施設	1棟	RC造2階建(地下1階) 建築面積 341.08m ² 床面積 2階 295.85m ² 1階 322.95m ² B1階 135.00m ²

し尿等受入施設

市内のし尿及び浄化槽汚泥を貯留し、濃度を均一化した後、浄化センターへ移送しています。



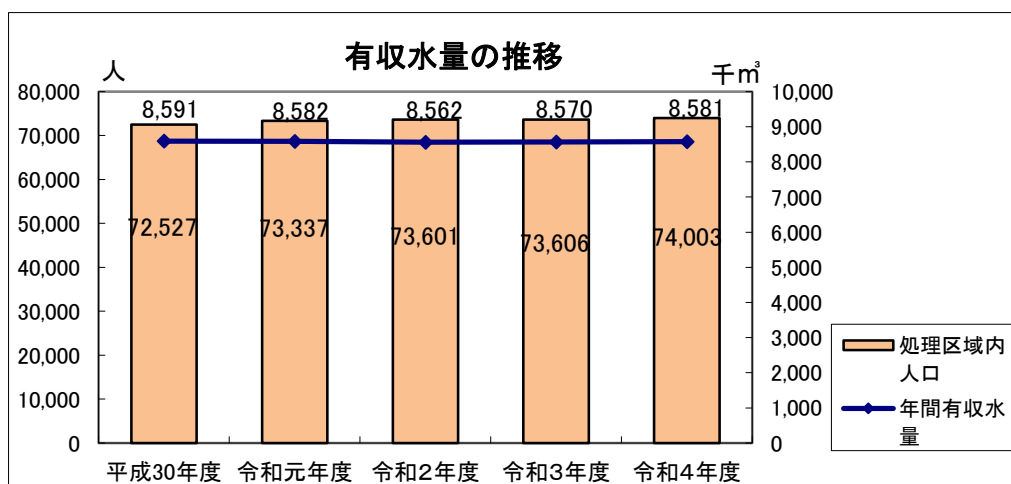
Ⅲ 業務統計

1) 主要統計

項 目		年 度		年 度		年 度		年 度	
		27	対前年度比%	28	対前年度比%	29	対前年度比%	30	対前年度比%
人 口	行政区域内人口 (人)	72,264	0.6	72,492	0.3	72,993	0.7	73,446	0.6
	処理区域内人口 (人)	70,481	0.7	70,932	0.6	72,079	1.6	72,527	0.6
	水洗化人口 (人)	64,086	1.4	64,826	1.2	66,281	2.2	66,727	0.7
行政区域内人口に対する普及率 (%)		97.5	0.1	97.8	0.3	98.7	0.9	98.7	0.0
水洗化率 (%)		90.9	0.7	91.4	0.6	92.0	0.7	92.0	0.0
処 理 場	処 理 能 力 (m ³ /日)	33,375	0.0	33,375	0.0	33,375	0.0	33,375	0.0
	年間処理水量 (千m ³)	8,662	△ 0.7	8,917	2.9	8,721	△ 2.2	8,792	0.8
	日最大処理水量 (m ³)	32,608	△ 19.5	51,339	57.4	34,694	△ 32.4	50,936	46.8
	日平均処理水量 (m ³)	23,668	△ 0.9	24,362	2.9	23,828	△ 2.2	24,021	0.8
年間有収水量 (千m ³)		8,121	△ 0.5	8,307	2.3	8,552	2.9	8,591	0.5
有 収 率 (%)		93.7	0.1	93.2	△ 0.5	98.1	5.3	97.7	△ 0.4
家事用1ヶ月当り有収水量 (m ³)		16.8	△ 0.6	16.7	△ 0.6	16.5	△ 1.2	16.3	△ 1.2
負 荷 率 (%)		72.6	23.1	47.6	△ 34.4	68.9	44.7	47.3	△ 31.3
施 設 利 用 率 (%)		70.9	△ 1.0	73.2	3.2	71.6	△ 2.2	72.2	0.8
最 大 稼 働 率 (%)		97.7	△ 19.5	153.8	57.4	104.0	△ 32.4	152.6	46.7
汚 水 処 理 原 価 (円/m ³)		152.6	△ 0.9	150.3	△ 1.5	143.6	△ 4.5	139.4	△ 2.9
使 用 料 単 価 (円/m ³)		152.4	△ 1.2	153.2	0.5	154.0	0.5	153.9	△ 0.1
職 員 数 (人)		13	△ 7.1	13	0.0	(1) 13	7.7	(1) 14	7.1
収 納 状 況 (現年度税込)	調 定 金 額 (千円)	1,336,970	△ 1.2	1,373,935	2.8	1,422,617	3.5	1,427,448	0.3
	収 納 金 額 (千円)	1,303,779	△ 1.2	1,339,762	2.8	1,385,299	3.4	1,386,412	0.1
	収 納 率 (%)	97.5	△ 0.1	97.5	0.0	97.4	△ 0.1	97.1	△ 0.3

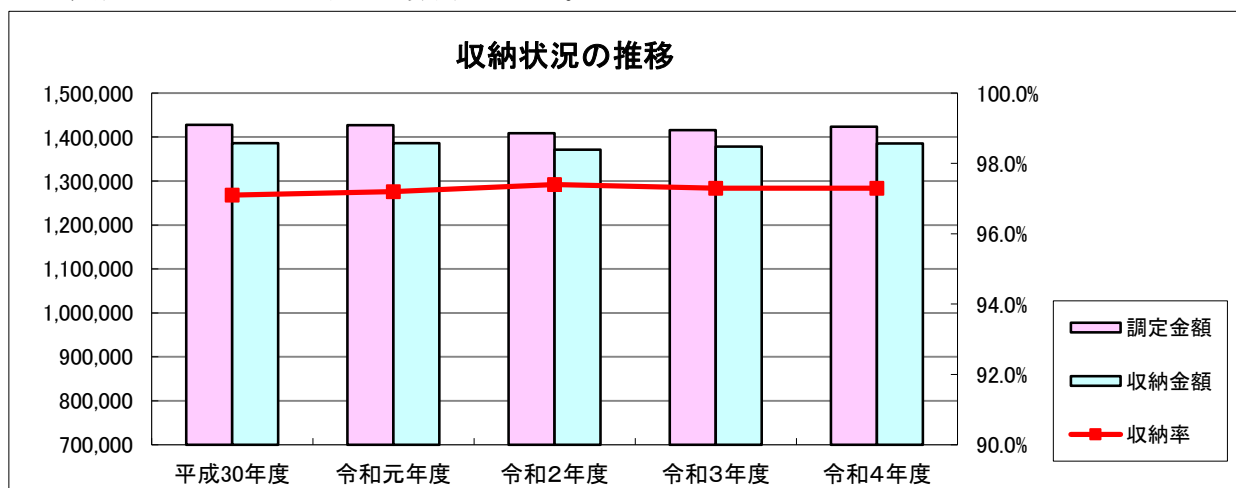
※ () 内は、再任用短時間勤務職員について外書きしたもの。

※令和3年度より処理場日最大処理水量・処理場日平均処理水量・負荷率・施設利用率・最大稼働率につ



年 度		項 目							
		R1	対前年 年度比%	2	対前年 年度比%	3	対前年 年度比%	4	対前年 年度比%
人 口	行政区域内人口 (人)	73,691	0.3	73,839	0.2	73,838	△ 0.0	74,229	0.5
	処理区域内人口 (人)	73,337	1.1	73,601	0.4	73,606	0.0	74,003	0.5
	水洗化人口 (人)	67,426	1.0	67,702	0.4	68,006	0.4	68,541	0.8
行政区域内人口 に対する普及率 (%)		99.5	0.8	99.7	0.2	99.7	0.0	99.7	0.0
水 洗 化 率 (%)		91.9	△ 0.1	92.0	0.1	92.4	0.4	92.6	0.2
処 理 場	処 理 能 力 (m ³ /日)	33,375	0.0	33,375	0.0	33,375	0.0	33,375	0.0
	年間処理水量 (千m ³)	8,944	1.7	9,310	4.1	9,201	△ 1.2	8,491	△ 7.7
	日最大処理水量 (m ³)	61,583	20.9	63,389	2.9	28,270	△ 55.4	29,295	3.6
	日平均処理水量 (m ³)	24,436	1.7	25,438	4.1	23,116	△ 9.1	23,263	0.6
年 間 有 収 水 量 (千m ³)		8,582	△ 0.1	8,562	△ 0.2	8,570	0.1	8,581	0.1
有 収 率 (%)		96.0	△ 1.7	92.0	△ 4.2	93.1	1.2	101.1	8.6
家事用1ヶ月当り 有 収 水 量 (m ³)		16.0	△ 1.8	16.6	3.8	16.3	△ 1.8	15.9	△ 2.5
負 荷 率 (%)		39.7	△ 16.1	40.2	1.3	83.3	107.2	76.9	△ 7.7
施 設 利 用 率 (%)		73.2	1.4	76.4	4.4	70.6	△ 7.6	67.5	△ 4.4
最 大 稼 働 率 (%)		184.5	20.9	189.9	2.9	84.7	△ 55.4	87.8	3.7
汚 水 処 理 原 価 (円/m ³)		153.0	9.8	150.0	△ 2.0	150.2	0.1	150.8	0.4
使 用 料 単 価 (円/m ³)		153.0	△ 0.6	149.6	△ 2.2	150.2	0.4	150.8	0.4
職 員 数 (人)		14	△ 6.7	15	7.1	16	6.7	16	0.0
収 納 状 況 (現年度税込)	調 定 金 額 (千円)	1,426,949	△ 0.0	1,408,612	△ 1.3	1,416,018	0.5	1,423,534	0.5
	収 納 金 額 (千円)	1,386,450	0.0	1,371,331	△ 1.1	1,378,418	0.5	1,385,235	0.5
	収 納 率 (%)	97.2	0.1	97.4	0.2	97.3	△ 0.1	97.3	0.0

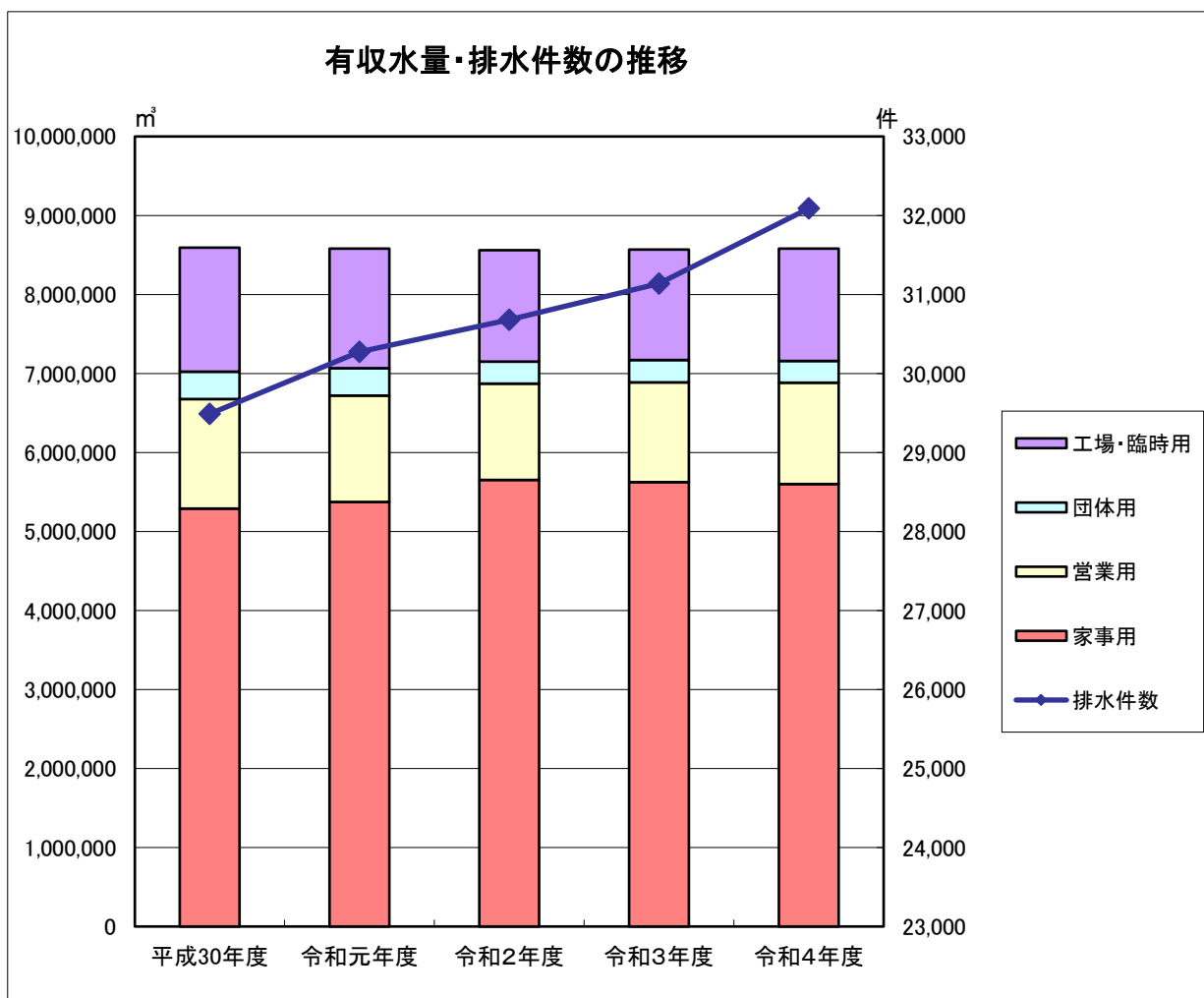
いて、雨天時の処理水量を除いて算出している。



2) 用途別有収水量

上段：排水件数(件)、下段：有収水量(m³)

用途 \ 年度	平成30年度	令和元年度	令和2年度	令和3年度	令和4年度
家事用	27,295	28,020	28,436	28,829	29,454
	5,291,500	5,373,386	5,651,896	5,624,573	5,602,542
営業用	1,794	1,831	1,816	1,876	2,203
	1,384,839	1,347,743	1,220,320	1,263,388	1,282,669
団体用	302	307	315	315	312
	344,698	343,932	279,005	284,300	274,550
工場・臨時用	98	115	113	117	120
	1,569,492	1,517,194	1,410,834	1,397,498	1,420,970
計	29,489	30,273	30,680	31,137	32,089
	8,590,529	8,582,255	8,562,055	8,569,759	8,580,731



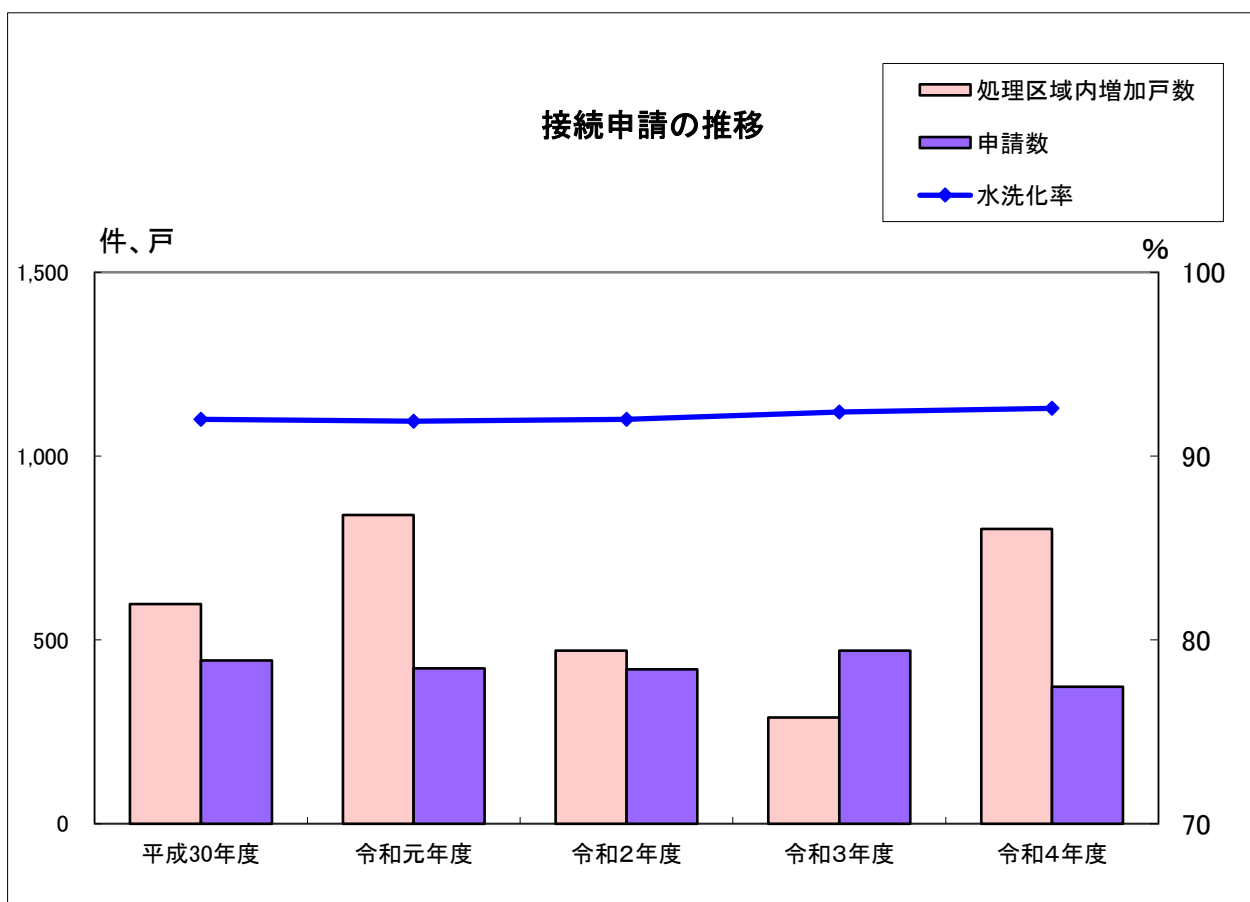
3) 下水道接続申請

(単位:戸、%)

項目 \ 年度	平成30年度	令和元年度	令和2年度	令和3年度	令和4年度	備考
申請数	444	423	420	471	373	※1
処理区域内増加戸数	598	840	471	289	802	※2
水洗化率	92.0	91.9	92.0	92.4	92.6	※2

※1 家事用、営業用、団体用、工場等すべての接続申請件数で、集合住宅の場合でも接続申請は1件として計上。

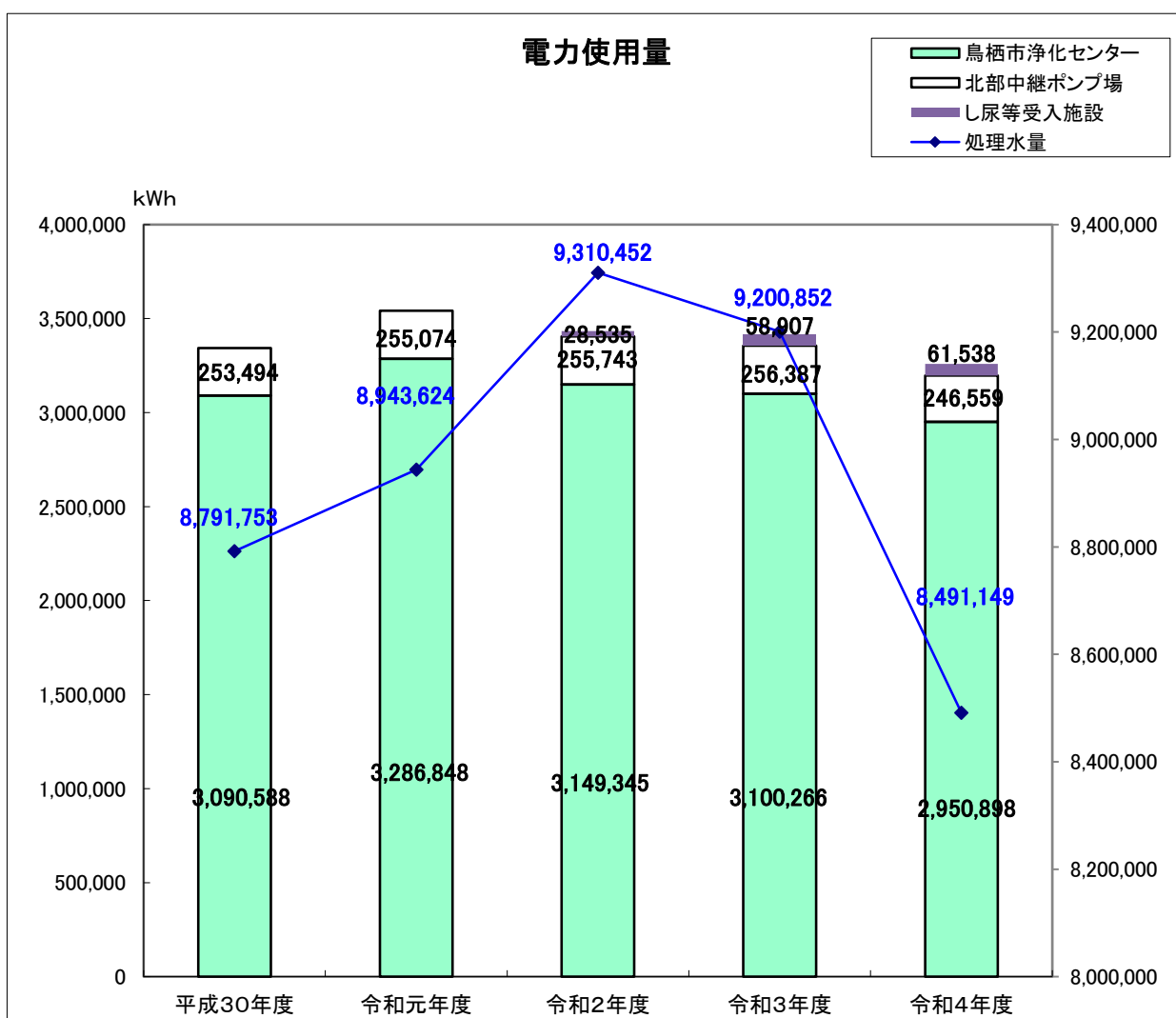
※2 家事用（一般家庭）のみを計上。



4) 電力使用量

単位:kWh

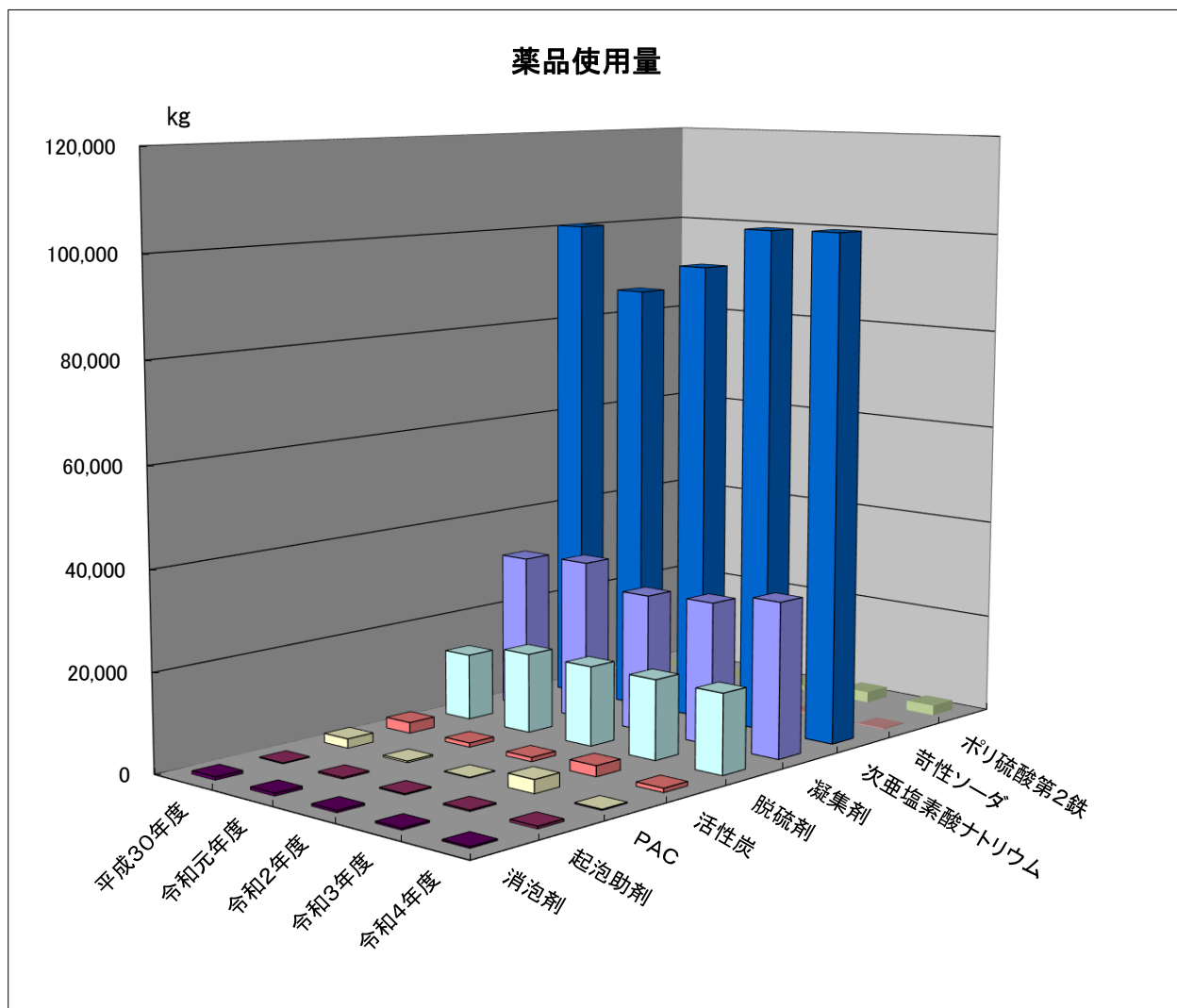
施設 \ 年度	平成30年度	令和元年度	令和2年度	令和3年度	令和4年度
鳥栖市浄化センター	3,090,588	3,286,848	3,149,345	3,100,266	2,950,898
北部中継ポンプ場	253,494	255,074	255,743	256,387	246,559
し尿等受入施設	—	—	28,535	58,907	61,538
合計	3,344,082	3,541,922	3,433,623	3,415,560	3,258,995



5) 薬品使用量

単位: kg

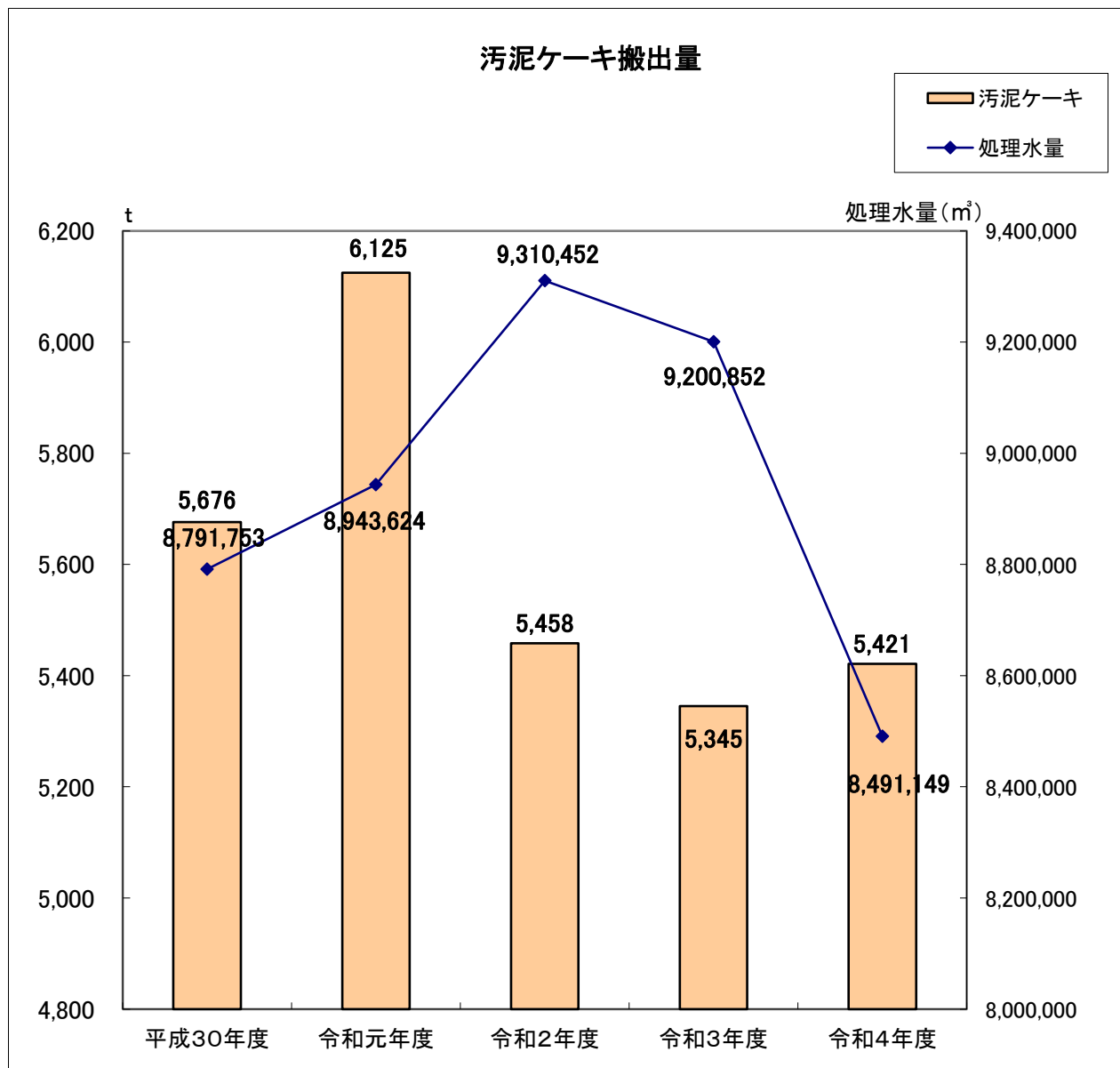
薬品 \ 年度	平成30年度	令和元年度	令和2年度	令和3年度	令和4年度
消泡剤	629	570	452	384	298
起泡助剤	180	306	234	288	486
PAC	1,900	340	120	2,760	200
活性炭	2,200	850	850	2,200	850
脱硫剤	13,500	16,200	16,200	16,200	16,200
凝集剤	31,470	32,715	28,090	28,930	31,405
次亜塩素酸ナトリウム	100,489	87,738	93,665	101,945	102,296
苛性ソーダ	—	—	171	385	183
ポリ硫酸第2鉄	—	—	942	2,210	2,019



6) 汚泥ケ一キ搬出量

単位:t

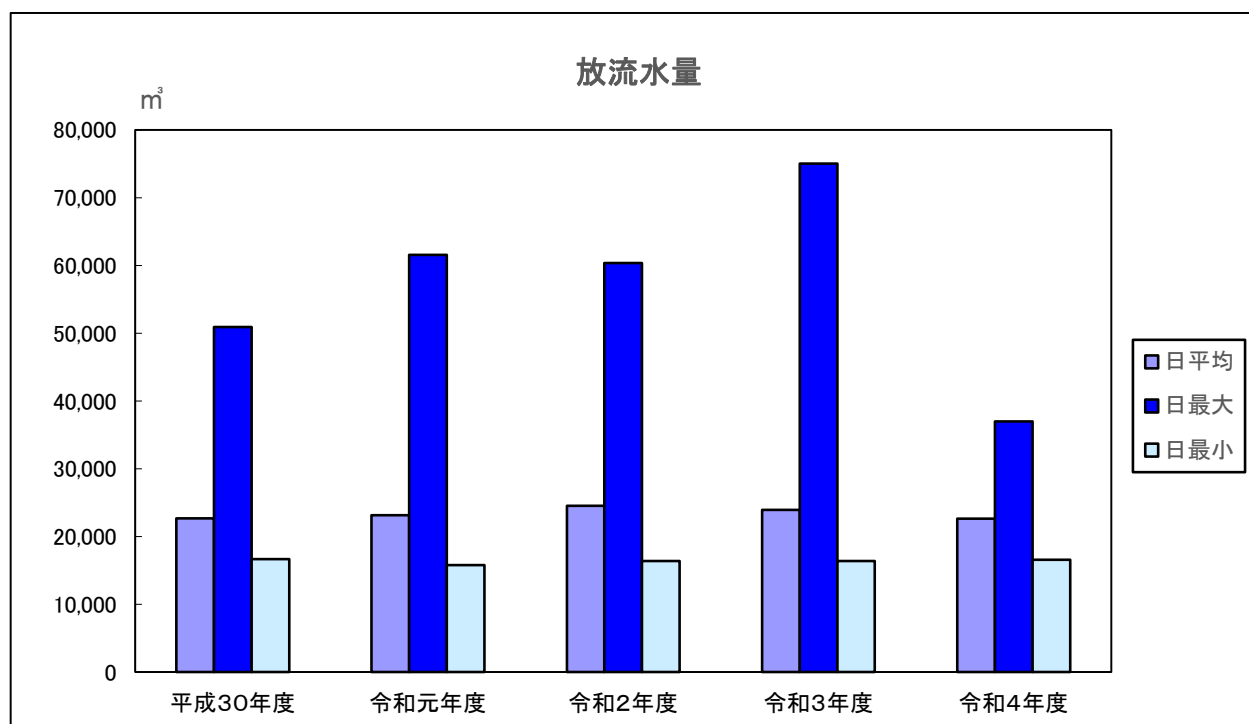
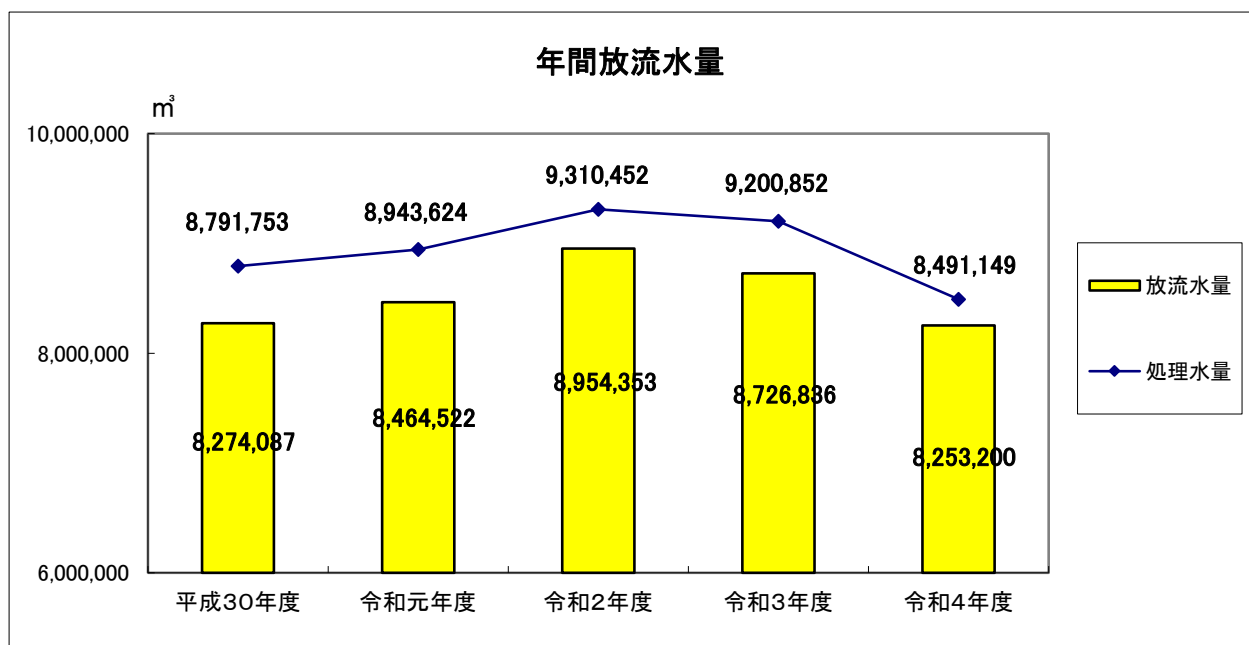
区 分 \ 年 度	平成30年度	令和元年度	令和2年度	令和3年度	令和4年度
汚 泥 ケ 一 キ	5,676	6,125	5,458	5,345	5,421



7) 放流量

単位: m³

区分 \ 年度	平成30年度	令和元年度	令和2年度	令和3年度	令和4年度
年間放流量	8,274,087	8,464,522	8,954,353	8,726,836	8,253,200
日平均	22,669	23,127	24,532	23,909	22,612
日最大	50,936	61,583	60,370	75,021	36,968
日最小	16,637	15,790	16,371	16,379	16,583



8) 水質及び汚泥の状況

(1) 令和4年度浄化センター水質精密試験結果

項目 日付	気温 (°C)	流入水量 (m ³ /D)	放流 水温(°C)	当日		前日		前前日		備考
				雨量(mm)	天候	雨量(mm)	天候	雨量(mm)	天候	
4月1日	12.0	26,630	21.5	0.0	晴	9.5	雨	0.0	晴	
4月15日	16.0	27,070	22.5	0.0	晴	35.5	雨	0.0	晴	
5月6日	22.0	26,560	24.5	0.5	曇	0.0	晴	0.0	晴	
5月16日	19.0	26,680	25.0	0.0	曇	0.0	曇	0.0	晴	
6月1日	22.0	26,750	27.0	0.0	曇	0.0	曇	8.5	晴	
6月15日	23.5	27,710	27.0	0.5	曇	14.0	曇	15.5	雨	
7月1日	32.0	28,730	30.0	0.0	晴	0.0	晴	0.0	晴	
7月15日	27.0	29,570	30.0	4.5	雨	3.0	晴	0.0	晴	
8月1日	32.0	27,320	31.0	0.0	晴	0.0	晴	0.0	晴	
8月16日	27.5	32,180	30.5	43.0	雨	0.5	晴	12.0	晴	
9月1日	27.0	28,160	30.0	5.5	曇	0.0	晴	0.0	晴	
9月15日	32.0	28,650	31.0	0.0	晴	0.0	晴	0.0	晴	
10月3日	26.0	29,880	29.0	0.0	晴	0.0	晴	0.0	晴	
10月14日	22.0	28,220	26.5	0.0	晴	0.0	晴	0.0	晴	
11月1日	16.0	26,820	23.5	0.0	曇	0.0	晴	0.0	晴	
11月15日	12.5	26,330	24.5	0.0	晴	0.0	晴	1.5	曇	
12月1日	9.0	26,170	22.5	0.0	曇	0.0	曇	12.5	雨	
12月15日	4.5	27,600	20.0	0.0	曇	0.0	曇	0.5	曇	
1月6日	3.0	25,850	18.5	0.0	晴	0.0	晴	0.0	晴	
1月16日	9.0	27,200	20.0	1.0	曇	0.0	曇	23.0	雨	
2月1日	5.0	26,160	17.0	0.0	曇	0.0	曇	0.0	曇	
2月15日	6.5	26,560	18.5	0.0	晴	0.0	晴	2.5	曇	
3月1日	12.0	27,360	19.0	18.5	晴	0.0	晴	0.0	晴	
3月15日	10.5	27,430	21.0	0.0	晴	0.0	晴	0.0	晴	
平均値	17.8	27,566	24.6	3.1	—	2.6	—	3.2	—	
最大値	32.0	32,180	31.0	43.0	—	35.5	—	23.0	—	
最小値	3.0	25,850	17.0	0.0	—	0.0	—	0.0	—	
測定数	24	24	24	24	—	24	—	24	—	

(2) 令和4年度浄化センター精密試験(流入水1)

計量対象	水素イオン濃度	ノルマルヘキサゴン抽出物質含有量	フェノール類含有量	銅含有量	亜鉛含有量	溶解性鉄含有量	溶解性マンガン含有量	クロム含有量	カドミウム及びその他の化合物	シアン化合物	有機燐化合物	鉛及びその化合物	六価クロム化合物	砒素及びその化合物	水銀及びアルキル水銀その他の水銀化合物	アルキル水銀	ポリ塩化ビフェニル(PCB)	トリクロロエチレン	テトラクロロエチレン		
単位	—	mg/L	mg/L	mg/L	mg/L	mg/L	mg/L	mg/L	mg/L	mg/L	mg/L	mg/L	mg/L	mg/L	mg/L	mg/L	mg/L	mg/L	mg/L		
定量下限値	—	0.5	0.01	0.005	0.03	0.03	0.03	0.02	0.001	0.01	0.02	0.01	0.02	0.01	0.005	0.0005	0.0005	0.0005	0.0005		
流入基準(下水処理場基準)	5.8~8.6	—	5	3	2	10	10	2	0.03	1	1	0.1	0.5	0.1	0.005	0.003	0.0005	0.0005	0.1		
日付	計量結果	計量結果	計量結果	計量結果	計量結果	計量結果	計量結果	計量結果	計量結果	計量結果	計量結果	計量結果	計量結果	計量結果	計量結果	計量結果	計量結果	計量結果	計量結果	計量結果	
4月1日	—	—	—	—	—	—	—	—	—	—	—	—	—	—	—	—	—	—	—	—	
4月15日	—	—	—	—	—	—	—	—	—	—	—	—	—	—	—	—	—	—	—	—	
5月6日	7.5	20	0.07	0.031	0.08	0.08	<0.03	<0.02	<0.001	<0.01	<0.02	<0.01	<0.02	<0.01	<0.0005	<0.0005	<0.0005	<0.0005	<0.0005	<0.0005	
5月16日	—	—	—	—	—	—	—	—	—	—	—	—	—	—	—	—	—	—	—	—	
6月1日	—	—	—	—	—	—	—	—	—	—	—	—	—	—	—	—	—	—	—	—	
6月15日	—	—	—	—	—	—	—	—	—	—	—	—	—	—	—	—	—	—	—	—	
7月1日	7.4	13	0.07	0.020	0.10	0.12	<0.03	<0.02	<0.001	<0.01	<0.02	<0.01	<0.02	<0.01	<0.0005	<0.0005	<0.0005	<0.0005	<0.0005	<0.0005	
7月15日	—	—	—	—	—	—	—	—	—	—	—	—	—	—	—	—	—	—	—	—	
8月1日	—	—	—	—	—	—	—	—	—	—	—	—	—	—	—	—	—	—	—	—	
8月16日	—	—	—	—	—	—	—	—	—	—	—	—	—	—	—	—	—	—	—	—	
9月1日	7.4	16	0.05	0.015	0.14	0.15	<0.03	<0.02	<0.001	<0.01	<0.02	<0.01	<0.02	<0.01	<0.0005	<0.0005	<0.0005	<0.0005	<0.0005	<0.0005	
9月15日	—	—	—	—	—	—	—	—	—	—	—	—	—	—	—	—	—	—	—	—	
10月3日	—	—	—	—	—	—	—	—	—	—	—	—	—	—	—	—	—	—	—	—	
10月14日	—	—	—	—	—	—	—	—	—	—	—	—	—	—	—	—	—	—	—	—	
11月1日	7.4	19	0.05	0.020	0.11	0.09	<0.03	<0.02	<0.001	<0.01	<0.02	<0.01	<0.02	<0.01	<0.0005	<0.0005	<0.0005	<0.0005	<0.0005	<0.0005	
11月15日	—	—	—	—	—	—	—	—	—	—	—	—	—	—	—	—	—	—	—	—	
12月1日	—	—	—	—	—	—	—	—	—	—	—	—	—	—	—	—	—	—	—	—	
12月15日	—	—	—	—	—	—	—	—	—	—	—	—	—	—	—	—	—	—	—	—	
1月6日	7.8	16	0.14	0.023	0.09	0.13	<0.03	<0.02	<0.001	<0.01	<0.02	<0.01	<0.02	<0.01	<0.0005	<0.0005	<0.0005	<0.0005	<0.0005	<0.0005	
1月16日	—	—	—	—	—	—	—	—	—	—	—	—	—	—	—	—	—	—	—	—	
2月1日	—	—	—	—	—	—	—	—	—	—	—	—	—	—	—	—	—	—	—	—	
2月15日	—	—	—	—	—	—	—	—	—	—	—	—	—	—	—	—	—	—	—	—	
3月1日	7.6	17	0.11	0.019	0.06	0.11	<0.03	<0.02	<0.001	<0.01	<0.02	<0.01	<0.02	<0.01	<0.0006	<0.0005	<0.0005	<0.0005	<0.0005	<0.0005	
3月15日	—	—	—	—	—	—	—	—	—	—	—	—	—	—	—	—	—	—	—	—	
平均値	8	17	0.08	0.021	0.10	0.11	0.03	0.02	0.001	0.01	0.02	0.01	0.02	0.01	0.0005	0.0005	0.0005	0.0005	0.0005	0.0005	
最大値	8	20	0.14	0.031	0.14	0.15	0.03	0.02	0.001	0.01	0.02	0.01	0.02	0.01	0.0006	0.0005	0.0005	0.0005	0.0005	0.0005	
最小値	7	13	0.05	0.015	0.06	0.08	0.03	0.02	0.001	0.01	0.02	0.01	0.02	0.01	0.0005	0.0005	0.0005	0.0005	0.0005	0.0005	
測定数	6	6	6	6	6	6	6	6	6	6	6	6	6	6	6	6	6	6	6	6	6

(3) 令和4年度浄化センター精密試験(流入水2)

計量対象	ジクロロメタン	四塩化炭素	1,2-ジクロロエタン	1,1-ジクロロエチレン	シス-1,2-ジクロロエチレン	1,1,1-トリクロロエタン	1,1,2-トリクロロエタン	1,3-ジクロロプロペン	チウラム	シマジン	チオベンカルブ	ペンゼン	セレン及びその化合物	ほう素及びその化合物	ふっ素及びその化合物	1,4-ジオキサン	ニッケル	溶解性亜鉛
単位	mg/L	mg/L	mg/L	mg/L	mg/L	mg/L	mg/L	mg/L	mg/L	mg/L	mg/L	mg/L	mg/L	mg/L	mg/L	mg/L	mg/L	mg/L
定量子限値	0.0005	0.0005	0.0005	0.0005	0.0005	0.0005	0.0005	0.0005	0.005	0.0005	0.0005	0.0005	0.01	0.1	0.02	0.05	0.02	0.03
流入基準 (下水道処理基準)	0.2	0.02	0.04	1	0.4	3	0.06	0.02	0.06	0.03	0.2	0.1	0.1	10	8	0.5	—	2
日付	計量結果	計量結果	計量結果	計量結果	計量結果	計量結果	計量結果	計量結果	計量結果	計量結果	計量結果	計量結果	計量結果	計量結果	計量結果	計量結果	計量結果	計量結果
4月1日	—	—	—	—	—	—	—	—	—	—	—	—	—	—	—	—	—	—
4月15日	—	—	—	—	—	—	—	—	—	—	—	—	—	—	—	—	—	—
5月6日	<0.0005	<0.0005	<0.0005	<0.0005	<0.0005	<0.0005	<0.0005	<0.0005	<0.005	<0.0005	<0.0005	<0.0005	<0.01	<0.1	0.03	<0.05	<0.02	0.04
5月16日	—	—	—	—	—	—	—	—	—	—	—	—	—	—	—	—	—	—
6月1日	—	—	—	—	—	—	—	—	—	—	—	—	—	—	—	—	—	—
6月15日	—	—	—	—	—	—	—	—	—	—	—	—	—	—	—	—	—	—
7月1日	<0.0005	<0.0005	<0.0005	<0.0005	<0.0005	<0.0005	<0.0005	<0.0005	<0.005	<0.0005	<0.0005	<0.0005	<0.01	<0.1	0.06	<0.05	0.02	0.07
7月15日	—	—	—	—	—	—	—	—	—	—	—	—	—	—	—	—	—	—
8月1日	—	—	—	—	—	—	—	—	—	—	—	—	—	—	—	—	—	—
8月16日	—	—	—	—	—	—	—	—	—	—	—	—	—	—	—	—	—	—
9月1日	<0.0005	<0.0005	<0.0005	<0.0005	<0.0005	<0.0005	<0.0005	<0.0005	<0.005	<0.0005	<0.0005	<0.0005	<0.01	<0.1	0.06	<0.05	<0.02	0.08
9月15日	—	—	—	—	—	—	—	—	—	—	—	—	—	—	—	—	—	—
10月3日	—	—	—	—	—	—	—	—	—	—	—	—	—	—	—	—	—	—
10月14日	—	—	—	—	—	—	—	—	—	—	—	—	—	—	—	—	—	—
11月1日	<0.0005	<0.0002	<0.0004	<0.0005	<0.0005	<0.0005	<0.0006	<0.0005	<0.005	<0.0005	<0.0005	<0.0005	<0.01	<0.1	0.03	<0.05	<0.02	0.05
11月15日	—	—	—	—	—	—	—	—	—	—	—	—	—	—	—	—	—	—
12月1日	—	—	—	—	—	—	—	—	—	—	—	—	—	—	—	—	—	—
12月15日	—	—	—	—	—	—	—	—	—	—	—	—	—	—	—	—	—	—
1月6日	<0.0005	<0.0005	<0.0005	<0.0005	<0.0005	<0.0005	<0.0005	<0.0005	<0.005	<0.0005	<0.0005	<0.0005	<0.01	<0.1	0.03	<0.05	<0.02	0.04
1月16日	—	—	—	—	—	—	—	—	—	—	—	—	—	—	—	—	—	—
2月1日	—	—	—	—	—	—	—	—	—	—	—	—	—	—	—	—	—	—
2月15日	—	—	—	—	—	—	—	—	—	—	—	—	—	—	—	—	—	—
3月1日	<0.0005	<0.0005	<0.0005	<0.0005	<0.0005	<0.0005	<0.0005	<0.0005	<0.005	<0.0005	<0.0005	<0.0005	<0.01	<0.1	0.08	<0.05	<0.02	0.04
3月15日	—	—	—	—	—	—	—	—	—	—	—	—	—	—	—	—	—	—
平均値	0.0005	0.0005	0.0005	0.0005	0.0005	0.0005	0.0005	0.0005	0.005	0.0005	0.0005	0.0005	0.01	0.1	0.05	0.05	0.02	0.05
最大値	0.0005	0.0005	0.0005	0.0005	0.0005	0.0005	0.0006	0.0005	0.005	0.0005	0.0005	0.0005	0.01	0.1	0.08	0.05	0.02	0.08
最小値	0.0005	0.0002	0.0004	0.0005	0.0005	0.0005	0.0005	0.0005	0.005	0.0005	0.0005	0.0005	0.01	0.1	0.03	0.05	0.02	0.04
測定数	6	6	6	6	6	6	6	6	6	6	6	6	6	6	6	6	6	6

(4) 令和4年度浄化センター精密試験(放流水1)

計量対象	水素イオン濃度	ノルマルヘキサリン抽出物質含有量	フェノール類含有量	銅含有量	亜鉛含有量	溶解性鉄含有量	溶解性マンガン含有量	クロム含有量	カドミウム及びその化合物	シアン化合物	有機燐化合物	鉛及びその化合物	六価クロム化合物	砒素及びその化合物	水銀及びアルキル水銀その他の水銀化合物	アルキル水銀	ポリ塩化ビフェニル(PCB)	トリクロロエチレン	テトラクロロエチレン	
単位	—	mg/L	mg/L	mg/L	mg/L	mg/L	mg/L	mg/L	mg/L	mg/L	mg/L	mg/L	mg/L	mg/L	mg/L	mg/L	mg/L	mg/L	mg/L	
定量下限値	—	0.5	0.01	0.005	0.03	0.03	0.03	0.02	0.001	0.01	0.02	0.01	0.02	0.01	0.0005	0.0005	0.0005	0.0005	0.0005	
排水基準 (水質汚濁防止法)	5.8~8.6	—	5	3	2	10	10	2	0.03	1	1	0.1	0.5	0.1	0.005	0.0005	0.0005	0.0005	0.1	
日付	計量結果	計量結果	計量結果	計量結果	計量結果	計量結果	計量結果	計量結果	計量結果	計量結果	計量結果	計量結果	計量結果	計量結果	計量結果	計量結果	計量結果	計量結果	計量結果	計量結果
4月1日	7.6	<0.5	<0.01	0.006	0.04	0.05	<0.03	<0.02	<0.001	<0.01	<0.02	<0.01	<0.01	<0.01	<0.0005	<0.0005	<0.0005	<0.0005	<0.0005	<0.0005
4月15日	7.5	<0.5	<0.01	0.007	0.04	0.04	<0.03	<0.02	<0.001	0.02	<0.02	<0.01	<0.02	<0.01	<0.0005	<0.0005	<0.0005	<0.0005	<0.0005	<0.0005
5月6日	7.3	<0.5	<0.01	0.007	0.05	0.04	<0.03	<0.02	<0.001	0.02	<0.02	<0.01	<0.02	<0.01	<0.0005	<0.0005	<0.0005	<0.0005	<0.0005	<0.0005
5月16日	7.2	<0.5	<0.01	0.008	0.06	0.04	<0.03	<0.02	<0.001	0.03	<0.02	<0.01	<0.01	<0.01	<0.0005	<0.0005	<0.0005	<0.0005	<0.0005	<0.0005
6月1日	7.6	<0.5	<0.01	0.008	0.05	0.04	<0.03	<0.02	<0.001	0.01	<0.02	<0.01	<0.02	<0.01	<0.0005	<0.0005	<0.0005	<0.0005	<0.0005	<0.0005
6月15日	7.4	<0.5	<0.01	0.005	0.06	0.04	<0.03	<0.02	<0.001	0.03	<0.02	<0.01	<0.02	<0.01	<0.0005	<0.0005	<0.0005	<0.0005	<0.0005	<0.0005
7月1日	7.6	<0.5	<0.01	0.006	0.05	0.04	<0.03	<0.02	<0.001	<0.01	<0.02	<0.01	<0.02	<0.01	<0.0005	<0.0005	<0.0005	<0.0005	<0.0005	<0.0005
7月15日	7.5	<0.5	<0.01	<0.005	0.06	0.07	<0.03	<0.02	<0.001	<0.01	<0.02	<0.01	<0.02	<0.01	<0.0005	<0.0005	<0.0005	<0.0005	<0.0005	<0.0005
8月1日	7.2	<0.5	<0.01	<0.008	0.06	0.05	<0.03	<0.02	<0.001	0.04	<0.02	<0.01	<0.02	<0.01	<0.0005	<0.0005	<0.0005	<0.0005	<0.0005	<0.0005
8月16日	7.3	<0.5	<0.01	0.005	0.07	0.04	<0.03	<0.02	<0.001	0.01	<0.02	<0.01	<0.02	<0.01	<0.0005	<0.0005	<0.0005	<0.0005	<0.0005	<0.0005
9月1日	7.4	<0.5	<0.01	0.006	0.12	<0.07	<0.03	<0.02	<0.001	0.01	<0.02	<0.01	<0.02	<0.01	<0.0005	<0.0005	<0.0005	<0.0005	<0.0005	<0.0005
9月15日	7.6	<0.5	<0.01	<0.005	0.06	0.05	<0.03	<0.02	<0.001	0.01	<0.02	<0.01	<0.02	<0.01	<0.0005	<0.0005	<0.0005	<0.0005	<0.0005	<0.0005
10月3日	7.2	<0.5	<0.01	0.008	0.07	0.06	<0.03	<0.02	<0.001	0.01	<0.02	<0.01	<0.02	<0.01	<0.0005	<0.0005	<0.0005	<0.0005	<0.0005	<0.0005
10月14日	7.6	<0.5	<0.01	<0.005	0.06	0.06	<0.03	<0.02	<0.001	0.01	<0.10	<0.01	<0.02	<0.01	<0.0005	<0.0005	<0.0005	<0.0005	<0.0005	<0.0005
11月1日	7.2	<0.5	<0.01	<0.005	0.05	0.05	<0.03	<0.02	<0.001	<0.01	<0.02	<0.01	<0.02	<0.01	<0.0005	<0.0005	<0.0005	<0.0005	<0.0005	<0.0005
11月15日	7.3	<0.5	<0.01	0.006	0.05	0.04	<0.03	<0.02	<0.001	0.02	<0.02	<0.01	<0.02	<0.01	<0.0005	<0.0005	<0.0005	<0.0005	<0.0005	<0.0005
12月1日	7.4	<0.5	<0.01	0.006	0.06	0.05	<0.03	<0.02	<0.001	0.02	<0.02	<0.01	<0.02	<0.01	<0.0005	<0.0005	<0.0005	<0.0005	<0.0005	<0.0005
12月15日	7.4	<0.5	<0.01	<0.005	0.04	0.05	<0.03	<0.02	<0.001	<0.01	<0.02	<0.01	<0.02	<0.01	<0.0005	<0.0005	<0.0005	<0.0005	<0.0005	<0.0005
1月6日	7.4	<0.5	<0.01	<0.005	0.06	0.05	<0.03	<0.02	<0.001	<0.01	<0.02	<0.01	<0.02	<0.01	<0.0005	<0.0005	<0.0005	<0.0005	<0.0005	<0.0005
1月16日	7.2	<0.5	<0.01	<0.005	0.04	0.05	<0.03	<0.02	<0.001	0.03	<0.02	<0.01	<0.02	<0.01	<0.0005	<0.0005	<0.0005	<0.0005	<0.0005	<0.0005
2月1日	7.2	<0.5	<0.01	0.008	0.05	0.07	<0.03	<0.02	<0.001	<0.01	<0.02	<0.01	<0.02	<0.01	<0.0005	<0.0005	<0.0005	<0.0005	<0.0005	<0.0005
2月15日	7.5	<0.5	<0.01	<0.005	0.04	0.05	<0.03	<0.02	<0.001	<0.01	<0.02	<0.01	<0.02	<0.01	<0.0005	<0.0005	<0.0005	<0.0005	<0.0005	<0.0005
3月1日	7.4	<0.5	<0.01	0.010	0.05	0.05	<0.03	<0.02	<0.001	<0.01	<0.02	<0.01	<0.02	<0.01	<0.0005	<0.0005	<0.0005	<0.0005	<0.0005	<0.0005
3月15日	7.5	<0.5	<0.01	<0.005	0.05	0.04	<0.03	<0.02	<0.001	<0.01	<0.02	<0.01	<0.02	<0.01	<0.0005	<0.0005	<0.0005	<0.0005	<0.0005	<0.0005
平均値	7.4	0.5	0.01	0.006	0.06	0.05	0.03	0.02	0.001	0.02	0.02	0.01	0.02	0.01	0.0005	0.0005	0.0005	0.0005	0.0005	0.0005
最大値	7.6	0.5	0.01	0.010	0.12	0.07	0.03	0.02	0.001	0.04	0.10	0.01	0.02	0.01	0.0005	0.0005	0.0005	0.0005	0.0005	0.0005
最小値	7.2	0.5	0.01	0.005	0.04	0.04	0.03	0.02	0.001	0.01	0.02	0.01	0.01	0.01	0.0005	0.0005	0.0005	0.0005	0.0005	0.0005
測定数	24	24	24	24	24	24	24	24	24	24	24	24	24	24	24	24	24	24	24	24

(5) 令和4年度浄化センター精密試験(放流水2)

計量対象	ジクロロメタン	四塩化炭素	1,2-ジクロロエタン	1,1-ジクロロエチレン	1,1,1,2-ジクロロエチレン	1,1,1-トリクロロエタン	1,1,2-トリクロロエタン	1,3-ジクロロプロペン	チウラム	シマジン	チオベンカルブ	ベンゼン	セレン及びその化合物	ほう素及びその化合物	ふっ素及びその化合物	1,4-ジオキサン	ニッケル	溶解性亜鉛	
単位	mg/L	mg/L	mg/L	mg/L	mg/L	mg/L	mg/L	mg/L	mg/L	mg/L	mg/L	mg/L	mg/L	mg/L	mg/L	mg/L	mg/L	mg/L	
定量下限値	0.0005	0.0005	0.0005	0.0005	0.0005	0.0005	0.0005	0.0005	0.005	0.0005	0.0005	0.0005	0.01	0.1	0.02	0.05	0.02	0.03	
排水基準 (水質汚濁防止法)	0.2	0.02	0.04	1	0.4	3	0.06	0.02	0.06	0.03	0.2	0.1	0.1	10	8	0.5	—	—	
日付	計量結果	計量結果	計量結果	計量結果	計量結果	計量結果	計量結果	計量結果	計量結果	計量結果	計量結果	計量結果	計量結果	計量結果	計量結果	計量結果	計量結果	計量結果	計量結果
4月1日	<0.0005	<0.0005	<0.0005	<0.0005	<0.0005	<0.0005	<0.0005	<0.0005	<0.005	<0.0005	<0.0005	<0.0005	<0.01	<0.1	0.06	<0.05	<0.02	0.04	
4月15日	<0.0005	<0.0005	<0.0005	<0.0005	<0.0005	<0.0005	<0.0005	<0.0005	<0.005	<0.0005	<0.0005	<0.0005	<0.01	<0.1	0.13	<0.05	<0.02	0.04	
5月6日	<0.0005	<0.0005	<0.0005	<0.0005	<0.0005	<0.0005	<0.0005	<0.0005	<0.005	<0.0005	<0.0005	<0.0005	<0.01	<0.1	0.05	<0.05	<0.02	0.04	
5月16日	<0.0005	<0.0005	<0.0005	<0.0005	<0.0005	<0.0005	<0.0005	<0.0005	<0.005	<0.0005	<0.0005	<0.0005	<0.01	<0.1	0.06	<0.05	<0.02	0.04	
6月1日	<0.0005	<0.0005	<0.0005	<0.0005	<0.0005	<0.0005	<0.0005	<0.0005	<0.005	<0.0005	<0.0005	<0.0005	<0.01	<0.1	0.07	<0.05	<0.02	0.04	
6月15日	<0.0005	<0.0005	<0.0005	<0.0005	<0.0005	<0.0005	<0.0005	<0.0005	<0.005	<0.0005	<0.0005	<0.0005	<0.01	<0.1	0.06	<0.05	<0.02	0.05	
7月1日	<0.0005	<0.0005	<0.0005	<0.0005	<0.0005	<0.0005	<0.0005	<0.0005	<0.005	<0.0005	<0.0005	<0.0005	<0.01	<0.1	0.07	<0.05	<0.02	0.04	
7月15日	<0.0005	<0.0005	<0.0005	<0.0005	<0.0005	<0.0005	<0.0005	<0.0005	<0.005	<0.0005	<0.0005	<0.0005	<0.01	<0.1	0.08	<0.05	<0.02	0.05	
8月1日	<0.0005	<0.0005	<0.0005	<0.0005	<0.0005	<0.0005	<0.0005	<0.0005	<0.005	<0.0005	<0.0005	<0.0005	<0.01	<0.1	0.10	<0.05	<0.02	0.06	
8月16日	<0.0005	<0.0005	<0.0005	<0.0005	<0.0005	<0.0005	<0.0005	<0.0005	<0.005	<0.0005	<0.0005	<0.0005	<0.01	<0.1	0.08	<0.05	<0.02	0.06	
9月1日	<0.0005	<0.0005	<0.0005	<0.0005	<0.0005	<0.0005	<0.0005	<0.0005	<0.005	<0.0005	<0.0005	<0.0005	<0.01	<0.1	0.07	<0.05	<0.02	0.07	
9月15日	<0.0005	<0.0005	<0.0005	<0.0005	<0.0005	<0.0005	<0.0005	<0.0005	<0.005	<0.0005	<0.0005	<0.0005	<0.01	<0.1	0.08	<0.05	0.03	0.04	
10月3日	<0.0005	<0.0005	<0.0005	<0.0005	<0.0005	<0.0005	<0.0005	<0.0005	<0.005	<0.0005	<0.0005	<0.0005	<0.01	<0.1	0.10	<0.05	<0.02	0.06	
10月14日	<0.0005	<0.0005	<0.0005	<0.0005	<0.0005	<0.0005	<0.0005	<0.0005	<0.005	<0.0005	<0.0005	<0.0005	<0.01	<0.1	0.16	<0.05	<0.02	0.05	
11月1日	<0.0005	<0.0002	<0.0004	<0.0005	<0.0005	<0.0005	<0.0006	<0.0005	<0.005	<0.0005	<0.0005	<0.0005	<0.01	<0.1	<0.02	<0.05	<0.02	0.05	
11月15日	<0.0005	<0.0005	<0.0005	<0.0005	<0.0005	<0.0005	<0.0005	<0.0005	<0.005	<0.0005	<0.0005	<0.0005	<0.01	<0.1	0.04	<0.05	<0.02	0.05	
12月1日	<0.0005	<0.0005	<0.0005	<0.0005	<0.0005	<0.0005	<0.0005	<0.0005	<0.005	<0.0005	<0.0005	<0.0005	<0.01	<0.1	0.06	<0.05	<0.02	0.05	
12月15日	<0.0005	<0.0005	<0.0005	<0.0005	<0.0005	<0.0005	<0.0005	<0.0005	<0.005	<0.0005	<0.0005	<0.0005	<0.01	<0.1	0.09	<0.05	<0.02	0.04	
1月6日	<0.0005	<0.0005	<0.0005	<0.0005	<0.0005	<0.0005	<0.0005	<0.0005	<0.005	<0.0005	<0.0005	<0.0005	<0.01	<0.1	0.05	<0.05	<0.02	0.05	
1月16日	<0.0005	<0.0005	<0.0005	<0.0005	<0.0005	<0.0005	<0.0005	<0.0005	<0.005	<0.0005	<0.0005	<0.0005	<0.01	<0.1	0.03	<0.05	<0.02	0.04	
2月1日	<0.0005	<0.0005	<0.0005	<0.0005	<0.0005	<0.0005	<0.0005	<0.0005	<0.005	<0.0005	<0.0005	<0.0005	<0.01	<0.1	0.03	<0.05	<0.02	0.05	
2月15日	<0.0005	<0.0005	<0.0005	<0.0005	<0.0005	<0.0005	<0.0005	<0.0005	<0.005	<0.0005	<0.0005	<0.0005	<0.01	<0.1	0.06	<0.05	<0.02	0.04	
3月1日	<0.0005	<0.0005	<0.0005	<0.0005	<0.0005	<0.0005	<0.0005	<0.0005	<0.005	<0.0005	<0.0005	<0.0005	<0.01	<0.1	0.09	<0.05	<0.02	0.04	
3月15日	<0.0005	<0.0005	<0.0005	<0.0005	<0.0005	<0.0005	<0.0005	<0.0005	<0.005	<0.0005	<0.0005	<0.0005	<0.01	<0.1	0.13	<0.05	<0.02	0.05	
平均値	0.0005	0.0005	0.0005	0.0005	0.0005	0.0005	0.0005	0.0005	0.005	0.0005	0.0005	0.0005	0.01	0.1	0.07	0.05	0.02	0.05	
最大値	0.0005	0.0005	0.0005	0.0005	0.0006	0.0005	0.0006	0.0005	0.005	0.0005	0.0005	0.0005	0.01	0.1	0.16	0.05	0.03	0.07	
最小値	0.0005	0.0002	0.0004	0.0005	0.0005	0.0005	0.0005	0.0005	0.005	0.0005	0.0005	0.0005	0.01	0.1	0.02	0.05	0.02	0.04	
測定数	24	24	24	24	24	24	24	24	24	24	24	24	24	24	24	24	24	24	

(6) 令和4年度浄化センター汚泥精密試験結果

採泥箇所名 脱水機

① <汚泥溶出試験>

計量対象	アルキル水銀化合物	水銀又はその化合物	カドミウム又はその化合物	鉛又はその化合物	有機燐化合物	六価クロム化合物	砒素又はその化合物	シアン化合物	ポリ塩化ビフェニル (PCB)	トリクロロエチレン	テトラクロロエチレン	ジクロロメタン	四塩化炭素	1,2-ジクロロエタン	1,1-ジクロロエチレン	シス-1,2-ジクロロエチレン	1,1,1-トリクロロエタン
単位	mg/L	mg/L	mg/L	mg/L	mg/L	mg/L	mg/L	mg/L	mg/L	mg/L	mg/L	mg/L	mg/L	mg/L	mg/L	mg/L	mg/L
定量下限値	0.0005	0.0005	0.001	0.01	0.02	0.02	0.01	0.01	0.0005	0.0005	0.0005	0.0005	0.0005	0.0005	0.0005	0.0005	0.0005
溶出基準	不検出	0.005	0.3	0.3	1	1.5	0.3	1	0.003	0.1	0.1	0.2	0.02	0.04	1	0.4	3
日付	計量結果	計量結果	計量結果	計量結果	計量結果	計量結果	計量結果	計量結果	計量結果	計量結果	計量結果	計量結果	計量結果	計量結果	計量結果	計量結果	計量結果
5月6日	<0.0005	<0.0005	<0.001	<0.01	<0.02	<0.02	<0.01	<0.01	<0.0005	<0.0005	<0.0005	<0.0005	<0.0005	<0.0005	<0.0005	<0.0005	<0.0005
8月1日	<0.0005	<0.0005	<0.001	<0.01	<0.02	<0.02	<0.01	<0.01	<0.0005	<0.0005	<0.0005	<0.0005	<0.0005	<0.0005	<0.0005	<0.0005	<0.0005
11月1日	<0.0005	<0.0005	<0.001	<0.01	<0.02	<0.02	<0.01	<0.01	<0.0005	<0.0005	<0.0005	<0.0005	<0.0005	<0.0005	<0.0005	<0.0005	<0.0005
2月1日	<0.0005	<0.0005	<0.001	<0.01	<0.02	<0.02	<0.01	<0.01	<0.0005	<0.0005	<0.0005	<0.0005	<0.0005	<0.0005	<0.0005	<0.0005	<0.0005
平均値	0.0005	0.0005	0.001	0.01	0.02	0.02	0.01	0.01	0.0005	0.0005	0.0005	0.0005	0.0005	0.0005	0.0005	0.0005	0.0005
最大値	0.0005	0.0005	0.001	0.01	0.02	0.02	0.01	0.01	0.0005	0.0005	0.0005	0.0005	0.0005	0.0005	0.0005	0.0005	0.0005
最小値	0.0005	0.0005	0.001	0.01	0.02	0.02	0.01	0.01	0.0005	0.0005	0.0005	0.0005	0.0005	0.0005	0.0005	0.0005	0.0005

<汚泥溶出試験>

計量対象	1,1,2-トリクロロエタン	1,3-ジクロロプロペン	チウラム	シマジン	チオベンカルブ	ベンゼン	セレン又はその化合物	1,4-ジオキサン	クロム又はその化合物	亜鉛又はその化合物	銅又はその化合物	マンガン	鉄	ニッケル又はその化合物	ふっ素又はその化合物	ほう素又はその化合物	含有率
単位	mg/L	mg/L	mg/L	mg/L	mg/L	mg/L	mg/L	mg/L	mg/L	mg/L	mg/L	mg/L	mg/L	mg/L	mg/L	mg/L	%
定量下限値	0.0005	0.0005	0.005	0.0005	0.0005	0.0005	0.01	0.05	0.02	0.03	0.005	0.03	0.03	0.02	0.02	0.1	—
溶出基準	0.06	0.02	0.06	0.03	0.2	0.1	0.3	0.5	—	—	—	—	—	—	—	—	85 (勝上補立)
日付	計量結果	計量結果	計量結果	計量結果	計量結果	計量結果	計量結果	計量結果	計量結果	計量結果	計量結果	計量結果	計量結果	計量結果	計量結果	計量結果	計量結果
5月6日	<0.0005	<0.0005	<0.005	<0.0005	<0.0005	<0.0005	<0.01	<0.05	<0.02	<0.03	0.010	<0.03	0.11	<0.02	0.03	<0.1	82.7
8月1日	<0.0005	<0.0005	<0.005	<0.0005	<0.0005	<0.0005	<0.01	<0.05	<0.02	0.15	0.012	<0.03	0.13	<0.02	0.02	<0.1	84.8
11月1日	<0.0005	<0.0005	<0.005	<0.0005	<0.0005	<0.0005	<0.01	<0.05	<0.02	0.04	0.009	<0.03	0.13	0.02	<0.02	<0.1	82.8
2月1日	<0.0005	<0.0005	<0.005	<0.0005	<0.0005	<0.0005	<0.01	<0.05	<0.02	0.06	0.015	<0.03	0.20	<0.02	0.05	<0.1	82.7
平均値	0.0005	0.0005	0.005	0.0005	0.0005	0.0005	0.01	0.05	0.02	0.07	0.012	0.03	0.14	0.02	0.03	0.1	83.3
最大値	0.0005	0.0005	0.005	0.0005	0.0005	0.0005	0.01	0.05	0.02	0.15	0.015	0.03	0.2	0.02	0.05	0.1	84.8
最小値	0.0005	0.0005	0.005	0.0005	0.0005	0.0005	0.01	0.05	0.02	0.03	0.009	0.03	0.11	0.02	0.02	0.1	82.7

採泥箇所名 脱水機

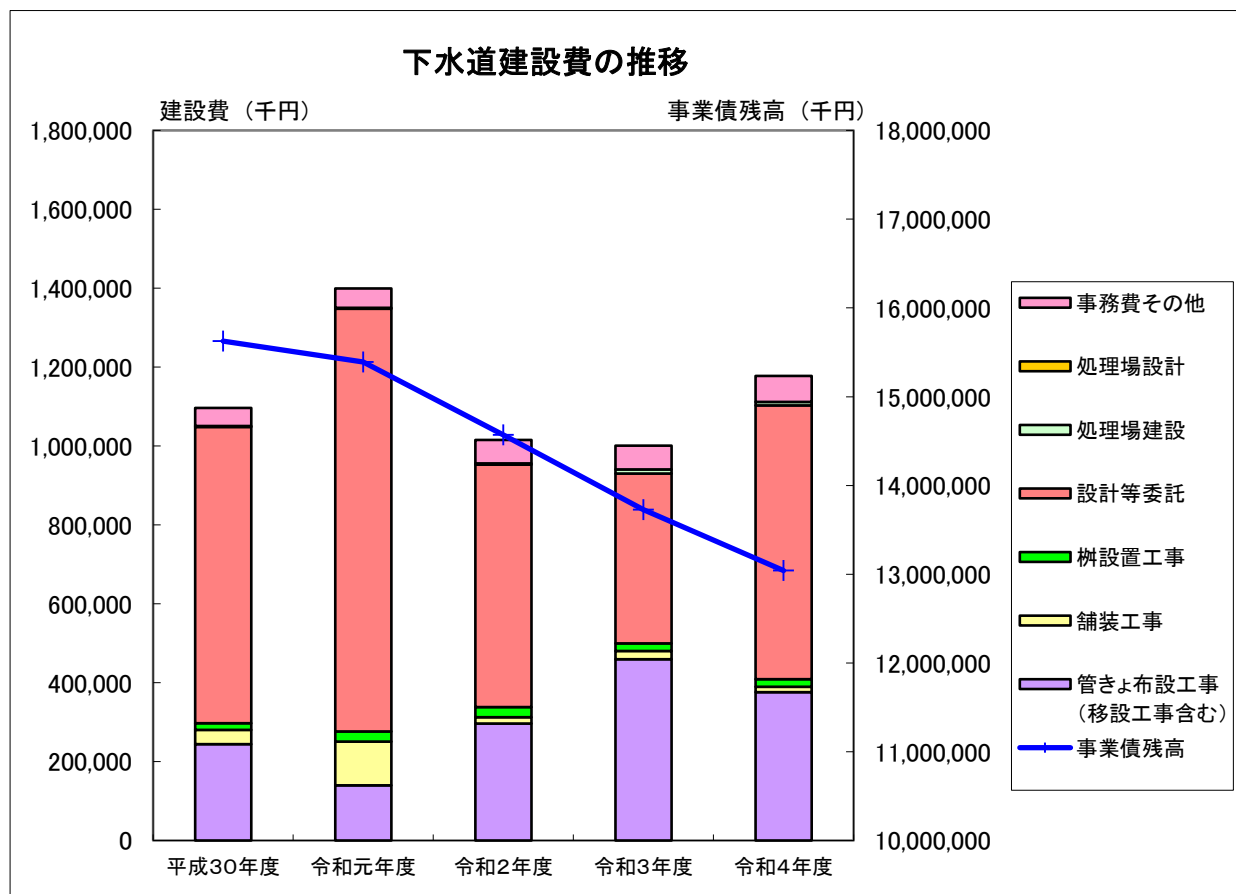
② <汚泥含有試験>

計量対象	総水銀	カドミウム	鉛	六価クロム	砒素	総クロム	亜鉛	銅	マンガン	鉄	ニッケル
単位	mg/kg	mg/kg	mg/kg	mg/kg	mg/kg	mg/kg	mg/kg	mg/kg	mg/kg	mg/kg	mg/kg
定量下限値	0.005	0.5	0.5	0.5	0.5	5	5	5	5	5	5
基準値	—	—	—	—	—	—	—	—	—	—	—
日付	計量結果	計量結果	計量結果	計量結果	計量結果	計量結果	計量結果	計量結果	計量結果	計量結果	計量結果
5月6日	0.160	<0.5	4.9	0.9	1.9	15	480	190	110	2,300	37
8月1日	0.200	0.5	8.7	<0.5	2.9	18	860	270	130	3,200	38
11月1日	0.120	<0.5	6.4	<0.5	2.7	17	450	160	90	2,400	49
2月1日	0.120	<0.5	6.1	<0.5	2.7	18	530	190	110	2,800	33
平均値	0.150	0.5	6.5	0.6	2.6	17	580	203	110	2,675	39
最大値	0.200	0.5	8.7	0.9	2.9	18	860	270	130	3,200	49
最小値	0.120	0.5	4.9	0.5	1.9	15	450	160	90	2,300	33

9) 下水道建設事業費

(単位: 件、千円(税込))

区 分 \ 年 度		平成30年度	令和元年度	令和2年度	令和3年度	令和4年度
管きよ布設工事 (移設工事含む)	発注件数	13	10	11	16	12
	発注額	244,562	139,669	296,259	459,894	376,163
舗装工事	発注件数	5	9	1	1	3
	発注額	35,475	111,307	16,380	20,623	13,661
柵設置工事	発注件数	4	6	12	5	4
	発注額	17,457	25,483	25,391	18,972	19,352
設計等委託	発注件数	6	16	16	15	16
	発注額	751,001	1,071,478	614,877	430,715	693,499
処理場建設	発注件数	1	1	2	4	3
	発注額	2,273	2,464	3,358	10,709	9,227
処理場設計	発注件数	0	0	0	0	0
	発注額	0	0	0	0	0
小 計	発注件数	29	42	42	41	38
	発注額	1,050,768	1,350,401	956,265	940,913	1,111,902
事務費その他		45,765	49,235	59,154	59,634	66,084
総 計		1,096,533	1,399,636	1,015,419	1,000,547	1,177,986



IV 財務統計

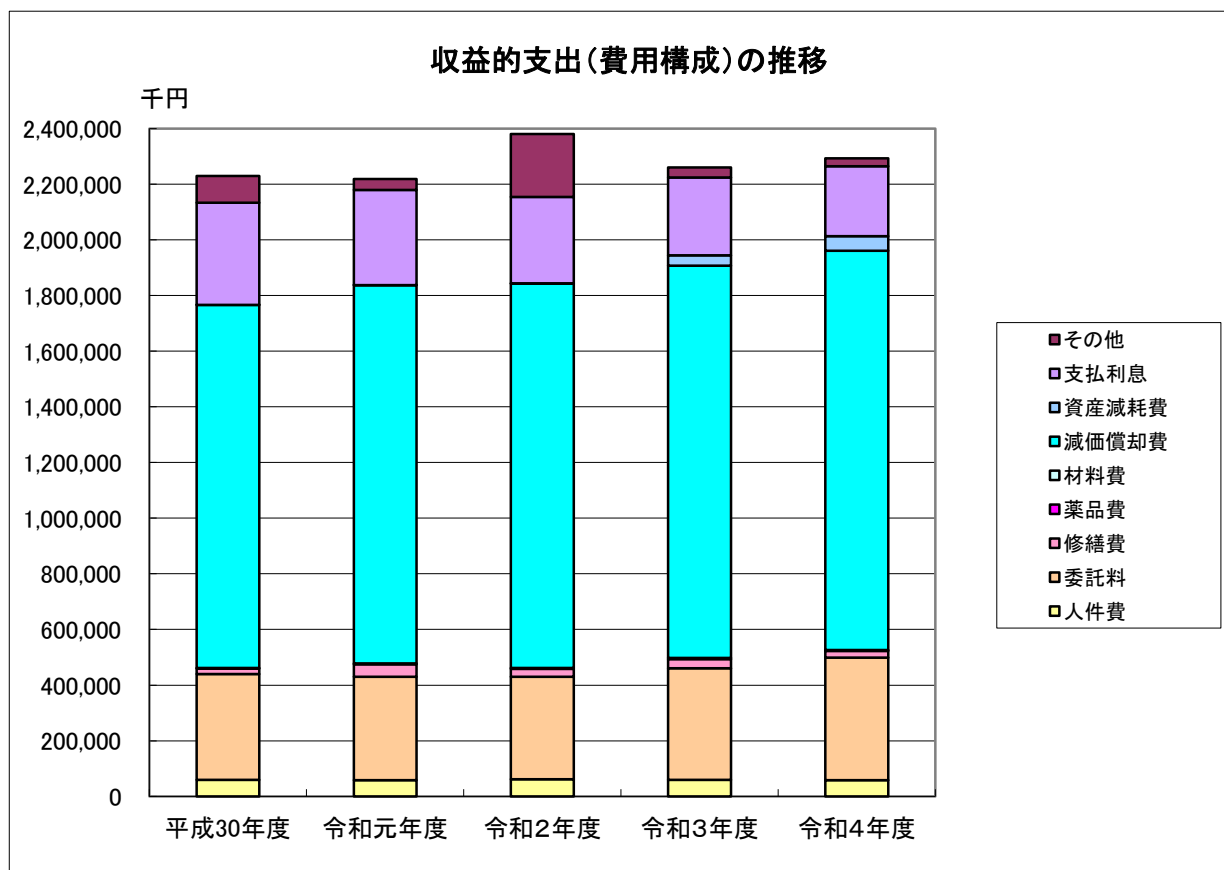
1) 損益計算書の推移

科目	平成30年度		令和元年度		令和2年度		令和3年度		令和4年度	
	金額 (円)	構成 比率 %	金額 (円)	構成 比率 %	金額 (円)	構成 比率 %	金額 (円)	構成 比率 %	金額 (円)	構成 比率 %
収入	2,533,262,112	100.0	2,588,224,124	100.0	2,570,258,825	100.0	2,566,990,236	100.0	2,518,818,724	100.0
営業収益	1,367,055,745	54.0	1,358,331,965	52.5	1,339,012,930	52.0	1,371,350,571	53.4	1,377,860,856	54.7
下水道使用料	1,321,791,105	52.2	1,313,319,135	50.7	1,280,597,620	49.8	1,287,330,790	50.1	1,294,163,385	51.4
他会計負担金	41,397,000	1.6	40,933,000	1.6	41,891,000	1.6	40,489,000	1.6	43,466,000	1.7
受託工事収益	0	0.0	0	0.0	0	0.0	0	0.0	0	0.0
その他営業収益	3,867,640	0.2	4,079,830	0.2	16,524,310	0.6	43,530,781	1.7	40,231,471	1.6
営業外収益	1,165,505,074	46.0	1,229,039,547	47.5	1,229,851,948	47.9	1,194,235,415	46.5	1,133,108,238	45.0
受取利息及び配当金	22,206	0.0	27,533	0.0	20,557	0.0	11,001	0.0	8,841	0.0
国庫補助金	16,092,000	0.7	0	0.0	0	0.0	0	0.0	0	0.0
他会計補助金	466,074,000	18.4	545,987,000	21.1	523,104,000	20.4	475,448,000	18.5	399,030,000	15.8
長期前受金戻入	682,225,100	26.9	681,911,269	26.4	697,020,438	27.1	713,054,036	27.8	732,499,478	29.1
雑収益	1,091,768	0.0	1,113,745	0.0	9,706,953	0.4	5,722,378	0.2	1,569,919	0.1
特別利益	701,293	0.0	852,612	0.0	1,393,947	0.1	1,404,250	0.1	7,849,630	0.3
過年度損益修正	0	0.0	0	0.0	0	0.0	0	0.0	5,614,904	0.2
その他特別利益	701,293	0.0	852,612	0.0	1,393,947	0.1	1,404,250	0.1	2,234,726	0.1
支出	2,254,740,112	100.0	2,203,780,350	100.0	2,385,440,663	100.0	2,252,080,092	100.0	2,291,989,737	100.0
営業費用	1,815,463,938	80.4	1,847,625,160	83.8	1,870,879,255	78.5	1,959,986,648	87.1	2,034,432,288	88.8
管きよ費	47,639,274	2.1	25,898,453	1.2	26,794,204	1.1	25,740,186	1.1	25,920,890	1.1
処理場費	390,384,457	17.3	390,398,353	17.7	397,452,335	16.6	417,381,050	18.6	437,173,775	19.1
受託工事費	0	0.0	0	0.0	0	0.0	0	0.0	0	0.0
業務費	33,362,783	1.5	35,186,739	1.6	32,306,919	1.4	31,143,529	1.4	26,864,372	1.2
総係費	39,446,611	1.7	36,948,075	1.7	32,447,214	1.4	39,036,146	1.7	57,424,159	2.5
減価償却費	1,304,203,300	57.8	1,359,133,876	61.6	1,380,499,909	57.9	1,409,019,282	62.6	1,435,040,275	62.6
資産減耗費	427,513	0.0	59,664	0.0	1,378,674	0.1	37,666,455	1.7	52,008,817	2.3
営業外費用	368,405,384	16.4	342,921,771	15.6	310,898,766	13.0	282,595,945	12.5	256,370,879	11.2
支払利息及び企業債取扱諸費	367,205,075	16.3	342,915,045	15.6	310,336,998	13.0	279,373,106	12.4	252,043,187	11.0
繰延勘定償却	0	0.0	0	0.0	0	0.0	0	0.0	0	0.0
雑支出	1,200,309	0.1	6,726	0.0	561,768	0.0	3,222,839	0.1	4,327,692	0.2
特別損失	70,870,790	3.2	13,233,419	0.6	203,662,642	8.5	9,497,499	0.4	1,186,570	0.0
過年度損益修正損	1,615,587	0.1	1,200,573	0.1	876,093	0.0	663,036	0.0	1,186,570	0.0
その他特別損失	69,255,203	3.1	12,032,846	0.5	202,786,549	8.5	8,834,463	0.4	0	0.0
当年度純利益	278,522,000	—	384,443,774	—	184,818,162	—	314,910,144	—	226,828,987	—

2) 収益的支出(費用構成)の推移

(税抜)

科目	平成30年度		令和元年度		令和2年度		令和3年度		令和4年度	
	金額 (円)	構成 比率 %	金額 (円)	構成 比率 %	金額 (円)	構成 比率 %	金額 (円)	構成 比率 %	金額 (円)	構成 比率 %
人件費	59,225,232	2.6	58,256,858	2.6	62,135,192	2.6	59,568,715	2.6	58,475,515	2.6
委託料	380,780,378	16.9	372,002,416	16.9	367,756,262	15.4	401,050,971	17.8	440,084,602	19.2
修繕費	44,254,000	2.0	28,682,600	1.3	33,354,000	1.4	24,464,180	1.1	23,006,000	1.0
薬品費	0	0.0	0	0.0	0	0.0	0	0.0	0	0.0
材料費	2,426,069	0.1	3,392,970	0.2	3,587,295	0.1	3,990,432	0.2	3,049,865	0.1
減価償却費	1,304,203,300	57.8	1,359,133,876	61.7	1,380,499,909	57.9	1,409,019,282	62.6	1,435,040,275	62.6
資産減耗費	427,513	0.0	59,664	0.0	1,378,674	0.1	37,666,455	1.7	52,008,817	2.3
支払利息	367,205,075	16.3	342,915,045	15.6	310,336,998	13.0	279,373,106	12.4	252,043,187	11.0
その他	96,218,545	4.3	39,336,921	1.7	226,392,333	9.5	36,946,951	1.6	28,281,476	1.2
計	2,254,740,112	100.0	2,203,780,350	100.0	2,385,440,663	100.0	2,252,080,092	100.0	2,291,989,737	100.0



3) 資本的収支の推移

(税込)

科目	平成30年度		令和元年度		令和2年度		令和3年度		令和4年度	
	金額 (円)	構成 比率 %	金額 (円)	構成 比率 %	金額 (円)	構成 比率 %	金額 (円)	構成 比率 %	金額 (円)	構成 比率 %
収入	1,722,492,300	100.0	1,922,653,481	100.0	1,509,097,226	100.0	1,498,425,451	100.0	1,642,860,592	100.0
企業債	1,172,300,000	68.1	1,232,200,000	64.1	1,051,500,000	69.7	1,061,800,000	70.9	1,051,700,000	64.0
国庫補助金	510,481,900	29.6	647,899,750	33.7	390,546,900	25.9	317,201,260	21.2	448,738,390	27.3
出資金	0	0.0	221,000	0.0	1,024,000	0.1	1,532,000	0.1	1,537,000	0.1
受益者負担金等	39,710,400	2.3	42,217,000	2.2	26,598,300	1.7	15,505,300	1.0	9,635,000	0.6
工事負担金	0	0.0	0	0.0	39,090,932	2.6	102,178,700	6.8	131,111,233	8.0
固定資産売却代金	0	0.0	0	0.0	0	0.0	0	0.0	0	0.0
その他資本的収入	0	0.0	115,731	0.0	337,094	0.0	208,191	0.0	138,969	0.0
支出	2,738,048,651	100.0	3,061,313,244	100.0	2,612,147,154	100.0	2,617,325,595	100.0	2,673,278,974	100.0
建設改良費	1,097,176,092	40.1	1,400,372,314	45.8	1,018,257,084	39.0	1,004,005,919	38.4	1,178,170,242	44.1
企業債償還金	1,638,628,797	59.8	1,659,705,257	54.2	1,593,890,070	61.0	1,613,319,676	61.6	1,495,108,732	55.9
機構立替金償還金	2,243,762	0.1	1,235,673	0.0	0	0.0	0	0.0	0	0.0
開発費	0	0.0	0	0.0	0	0.0	0	0.0	0	0.0
返還金	0	0.0	0	0.0	0	0.0	0	0.0	0	0.0
資本的収支不足額	△ 1,015,556,351		△ 1,138,659,763		△ 1,103,049,928		△ 1,118,900,144		△ 1,030,418,382	
財源	補									
	消費税資本的 収支調整額	39,314,936		55,283,318		47,123,813		47,775,312		49,136,601
	減債積立金	66,431,316		60,241,298		50,641,627		66,743,827		32,910,144
	建設改良積立金	0		0		0		0		0
	過年度分損益 勘定留保資金	0		0		0		0		19,073,696
	当年度分損益 勘定留保資金	691,529,397		689,333,000		887,210,153		722,381,005		729,297,941
	引継金	0		0		0		0		0
当年度利益剰 余金処分額	218,280,702		333,802,147		118,074,335		282,000,000		200,000,000	
計	1,015,556,351		1,138,659,763		1,103,049,928		1,118,900,144		1,030,418,382	

4) 貸借対照表の推移

(1) 借方

科目	年度		平成30年度		令和元年度		令和2年度		令和3年度		令和4年度	
	区分	金額 (円)	構成 比率 %	金額 (円)	構成 比率 %	金額 (円)	構成 比率 %	金額 (円)	構成 比率 %	金額 (円)	構成 比率 %	
1. 固定資産		42,121,130,074	99.0	42,810,953,949	98.5	42,286,414,917	99.3	41,799,798,399	99.0	41,431,425,040	98.6	
(1) 有形固定資産		42,120,914,074	99.0	42,810,737,949	98.5	42,286,198,917	99.3	41,799,582,399	99.0	41,425,476,136	98.6	
土地		909,149,552	2.1	921,666,096	2.1	746,505,245	1.8	746,505,245	1.8	746,505,245	1.8	
建物		784,961,506	1.9	789,663,697	1.9	1,206,715,416	2.8	1,170,316,205	2.8	1,141,946,020	2.7	
構築物		36,696,356,506	86.3	36,790,038,870	84.6	36,123,507,539	84.8	35,650,518,127	84.4	34,965,698,834	83.2	
機械及び装置		3,286,658,256	7.7	3,477,418,311	8.0	3,540,783,824	8.3	3,589,370,257	8.5	3,317,927,338	7.9	
車両運搬具		0	0.0	0	0.0	0	0.0	0	0.0	0	0.0	
工具、器具及び備品		1,582,100	0.0	1,492,872	0.0	4,071,356	0.0	6,498,487	0.0	5,556,642	0.0	
リース資産		789,365	0.0	626,760	0.0	374,850	0.0	166,830	0.0	1,867,160	0.0	
建設仮勘定		441,416,789	1.0	829,831,343	1.9	664,240,687	1.6	636,207,248	1.5	1,245,974,897	3.0	
(2) 無形固定資産		216,000	0.0	216,000	0.0	216,000	0.0	216,000	0.0	5,948,904	0.0	
地上権		0	0.0	0	0.0	0	0.0	0	0.0	5,732,904	0.0	
電話加入権		216,000	0.0	216,000	0.0	216,000	0.0	216,000	0.0	216,000	0.0	
2. 流動資産		418,446,160	1.0	661,533,143	1.5	287,280,140	0.7	425,837,671	1.0	579,832,079	1.4	
(1) 現金預金		235,218,776	0.6	313,162,818	0.7	69,844,085	0.2	171,832,697	0.4	136,882,431	0.3	
(2) 未収金		181,587,384	0.4	172,317,325	0.4	190,408,055	0.4	207,299,174	0.5	335,019,648	0.8	
(3) 前払金		1,640,000	0.0	176,053,000	0.4	27,028,000	0.1	46,705,800	0.1	107,930,000	0.3	
3. 繰延勘定		0	0.0	0	0.0	0	0.0	0	0.0	0	0.0	
(1) 開発費		0	0.0	0	0.0	0	0.0	0	0.0	0	0.0	
借方計		42,539,576,234	100.0	43,472,487,092	100.0	42,573,695,057	100.0	42,225,636,070	100.0	42,011,257,119	100.0	

(2) 貸方

科目	年度 区分	平成30年度		令和元年度		令和2年度		令和3年度		令和4年度	
		金額 (円)	構成 比率 %	金額 (円)	構成 比率 %	金額 (円)	構成 比率 %	金額 (円)	構成 比率 %	金額 (円)	構成 比率 %
4. 固定負債		18,194,691,316	42.8	18,255,470,283	42.0	17,736,272,956	41.7	17,305,956,488	41.0	17,067,537,729	40.6
(1) 企業債		18,144,587,017	42.7	18,200,928,305	41.9	17,680,892,289	41.6	17,247,583,557	40.9	17,004,867,716	40.5
建設改良費等の財源に 充てるための企業債		18,144,587,017	42.7	18,200,928,305	41.9	17,680,892,289	41.6	17,247,583,557	40.9	17,004,867,716	40.5
(2) 機構立替金		0	0.0	0	0.0	0	0.0	0	0.0	0.0	0.0
(3) 長期リース債務		400,643	0.0	251,322	0.0	65,911	0.0	22,483	0.0	1,449,665	0.0
(4) 引当金		49,703,656	0.1	54,290,656	0.1	55,314,756	0.1	58,350,448	0.1	61,220,348	0.1
退職給付引当金		48,033,012	0.1	52,620,012	0.1	53,644,112	0.1	56,679,804	0.1	59,549,704	0.1
修繕引当金		1,670,644	0.0	1,670,644	0.0	1,670,644	0.0	1,670,644	0.0	1,670,644	0.0
5. 流動負債		1,921,078,635	4.5	2,146,727,489	4.9	1,778,726,644	4.1	1,810,655,543	4.3	1,767,618,184	4.3
(1) 企業債		1,611,130,086	3.8	1,589,890,789	3.6	1,613,319,676	3.8	1,495,108,732	3.5	1,294,415,841	3.1
建設改良費等の財源に 充てるための企業債		1,611,130,086	3.8	1,589,890,789	3.6	1,613,319,676	3.8	1,495,108,732	3.5	1,294,415,841	3.1
(2) 機構立替金		1,235,673	0.0	0	0.0	0	0.0	0	0.0	0	0.0
(3) 短期リース債務		211,670	0.0	235,840	0.0	185,411	0.0	43,428	0.0	369,233	0.0
(4) 未払金		255,544,326	0.6	416,341,670	1.0	95,743,147	0.2	234,401,028	0.6	359,209,110	0.9
(5) 前受金		5,000	0.0	86,085,460	0.2	14,981,410	0.0	25,746,355	0.1	57,370,000	0.2
(6) 引当金		7,666,000	0.0	7,922,000	0.0	7,554,000	0.0	7,646,000	0.0	7,784,000	0.0
賞与引当金		7,666,000	0.0	7,922,000	0.0	7,554,000	0.0	7,646,000	0.0	7,784,000	0.0
(7) その他流動負債		45,285,880	0.1	46,251,730	0.1	46,943,000	0.1	47,710,000	0.1	48,470,000	0.1
6. 繰延収益		20,583,950,472	48.4	20,840,821,735	48.0	20,638,817,439	48.5	20,372,703,877	48.2	20,211,415,057	48.1
(1) 長期前受金		20,583,950,472	48.4	20,840,821,735	48.0	20,638,817,439	48.5	20,372,703,877	48.2	20,211,415,057	48.1
受贈財産評価額		2,734,145,815	6.4	2,700,434,301	6.2	2,670,895,900	6.3	2,658,990,883	6.3	2,630,174,118	6.2
工事負担金		115,609,810	0.3	111,385,456	0.3	143,294,039	0.3	232,282,021	0.6	345,944,516	0.8
国庫補助金		13,246,893,356	31.1	13,430,162,583	30.9	13,336,045,539	31.3	13,126,940,809	31.1	13,023,307,317	31.0
受益者負担金等		2,887,580,336	6.8	2,866,889,146	6.6	2,809,124,806	6.6	2,734,827,985	6.5	2,654,245,873	6.3
その他長期前受金		1,599,721,155	3.8	1,731,950,249	4.0	1,679,457,155	4.0	1,619,662,179	3.7	1,557,743,233	3.7

科目	年度 区分	平成30年度		令和元年度		令和2年度		令和3年度		令和4年度	
		金額 (円)	構成 比率 %	金額 (円)	構成 比率 %	金額 (円)	構成 比率 %	金額 (円)	構成 比率 %	金額 (円)	構成 比率 %
7. 資本金		688,985,903	1.6	1,048,171,505	2.4	1,327,874,104	3.1	1,713,849,878	4.1	1,900,205,040	4.5
(1) 自己資本金		688,985,903	1.6	1,048,171,505	2.4	1,327,874,104	3.1	1,713,849,878	4.1	1,900,205,040	4.5
(2) 借入資本金		0	0.0	0	0.0	0	0.0	0	0.0	0	0.0
企業債		0	0.0	0	0.0	0	0.0	0	0.0	0	0.0
他会計借入金		0	0.0	0	0.0	0	0.0	0	0.0	0	0.0
機構立替金		0	0.0	0	0.0	0	0.0	0	0.0	0	0.0
8. 剰余金		1,150,869,908	2.7	1,181,296,080	2.7	1,092,003,914	2.6	1,022,470,284	2.4	1,064,481,109	2.5
(1) 資本剰余金		513,383,306	1.2	518,330,306	1.2	522,741,978	1.2	522,741,978	1.2	522,741,978	1.2
受贈財産評価額		25,650	0.0	25,650	0.0	25,650	0.0	25,650	0.0	25,650	0.0
工事負担金		0	0.0	0	0.0	0	0.0	0	0.0	0	0.0
国庫補助金		511,552,716	1.2	516,499,716	1.2	520,621,566	1.2	520,621,566	1.2	520,621,566	1.2
受益者負担金		1,804,940	0.0	1,804,940	0.0	2,094,762	0.0	2,094,762	0.0	2,094,762	0.0
その他資本剰余金		0	0.0	0	0.0	0	0.0	0	0.0	0	0.0
(2) 欠損金		0	0.0	0	0.0	0	0.0	0	0.0	0	0.0
当年度未処理欠損金		0	0.0	0	0.0	0	0.0	0	0.0	0	0.0
(3) 利益剰余金		637,486,602	1.5	662,965,774	1.5	569,261,936	1.4	499,728,306	1.2	541,739,131	1.3
当年度未処分利益剰余金		637,486,602	1.5	662,965,774	1.5	569,261,936	1.4	499,728,306	1.2	541,739,131	1.3
貸方計		42,539,576,234	100.0	43,472,487,092	100.0	42,573,695,057	100.0	42,225,636,070	100.0	42,011,257,119	100.0

5) 経営分析

名 称	算 式	単 位	摘 要
総収支比率	$\frac{\text{総収益}}{\text{総費用}} \times 100$	%	総収支比率は100%を超える場合には黒字、100%未満は赤字経営となる。
営業収支比率	$\frac{\text{営業収益}-\text{受託工事収益}}{\text{営業費用}-\text{受託工事費}} \times 100$	%	業務活動の能率を示すものであり、これによって経営活動の成否が判断できる。
自己資本回転率	$\frac{\text{営業収益}-\text{受託工事収益}}{(\text{期首自己資本}+\text{期末自己資本})\div 2}$	回	自己資本に対する営業収益の割合であり、この比率が高いほど投下資本に比して営業活動が活発であることを示す。
固定資産回転率	$\frac{\text{営業収益}-\text{受託工事収益}}{(\text{期首固定資産}+\text{期末固定資産})\div 2}$	回	取引である営業収益と設備資産に投下された資本との関係で、設備利用の適否をみるもの。
総資本利益率	$\frac{\text{当年度純利益}}{(\text{期首総資本}+\text{期末総資本})\div 2} \times 100$	%	投下された資本の総額と、当年度の経常利益とを比較したもので、高値ほど良い。
企業債償還元金対減価償却費比率	$\frac{\text{建設改良のための企業債償還元金}}{\text{減価償却費}-\text{長期前受金戻入}} \times 100$	%	企業債償還能力で、この率が低いほど償還能力は高く、100%以上は注意を要する。
流動比率	$\frac{\text{流動資産}}{\text{流動負債}} \times 100$	%	現金化できる資産と支払うべき負債を比較し、流動性の確保には200%以上が望ましい。
当座比率 (酸性試験比率)	$\frac{\text{現金預金}+\text{未収金}}{\text{流動負債}} \times 100$	%	短期債務に対しての企業の直接的な支払能力を示す。100%以上が適正。
固定資産構成比率	$\frac{\text{固定資産}}{\text{固定資産}+\text{流動資産}+\text{繰延勘定}} \times 100$	%	総資産に対する固定資産の占める割合を示すもの。比率が大であればあるほど経営の安定性が大きい。
自己資本構成比率	$\frac{\text{資本金}+\text{剰余金}+\text{繰延収益}}{\text{負債資本合計}} \times 100$	%	総資本とこれを構成する自己資本の関係を示し、この比率が大であれば資本の固定化傾向にある。
職員1人あたり 営業収益	$\frac{\text{営業収益}-\text{受託工事収益}}{\text{損益勘定所属職員数}}$	千円	職員1人が何円の営業収益を上げているかを示し、高値ほど良い。
職員1人あたり 下水道使用料	$\frac{\text{下水道使用料}}{\text{損益勘定所属職員数}}$	千円	職員1人が何円の下水道使用料を上げているかを示し、高値ほど良い。

項目	年度						
	平成30年度	令和元年度	令和2年度	令和3年度	令和4年度		令和3年度 全国平均
総収支比率	112.4	117.4	107.7	114.0	$\frac{2,518,818,724}{2,291,989,737}$	109.9	106.1
営業収支比率	75.3	73.5	71.6	70.0	$\frac{1,377,860,856}{2,034,432,288}$	67.7	66.1
自己資本 回転率	0.80	0.67	0.58	0.53	$\frac{1,377,860,856}{2,850,503,156}$	0.48	0.06
固定資産 回転率	0.03	0.03	0.03	0.03	$\frac{1,377,860,856}{40,674,520,647}$	0.03	0.04
総資本 利益率	0.65	0.89	0.43	0.74	$\frac{226,828,987}{42,118,446,595}$	0.54	0.40
企業債償還 元金対減価 償却費比率	263.5	200.7	197.3	190.2	$\frac{1,242,420,216}{702,540,797}$	176.8	139.5
流動比率	21.8	30.8	16.2	23.5	$\frac{579,832,079}{1,767,618,184}$	32.8	71.9
当座比率 (酸性試験比率)	21.7	22.6	14.6	20.9	$\frac{471,902,079}{1,767,618,184}$	26.7	66.5
固定資産 構成比率	99.0	98.5	99.3	99.0	$\frac{41,431,425,040}{42,011,257,119}$	98.6	97.0
自己資本 構成比率	52.7	53.1	54.2	54.7	$\frac{23,176,101,206}{42,011,257,119}$	55.2	64.9
職員1人あたり 営業収益	136,706	150,926	133,901	137,135	$\frac{1,377,860,856}{10}$	137,786	116,871
職員1人あたり 下水道使用料	132,179	145,924	128,060	128,733	$\frac{1,294,163,385}{10}$	129,416	—

※総資本利益率について、これまで資本合計で算出していたため、負債資本合計で算出しなおしている。

V 使用料

1) 下水道使用料の変遷

施行年月日	区 分	基本使用料 (1月当たり 税抜)	従量使用料 (1月当たり 税抜)	
			汚 水 量	1m ³ につき
平成2年3月26日 (当初)	一般排水	10m ³ まで 1,000円	11 m ³ ~ 30 m ³	90 円
			31 m ³ ~ 200 m ³	150 円
			201 m ³ ~ 500 m ³	180 円
			500 m ³ ~	220 円
	公衆浴場	な し		30 円

施行年月日	区分	基本使用料 (1月当たり 税抜)	従量使用料 (1月当たり 税抜)	
			汚 水 量	1m ³ につき
平成16年4月1日 (第1回改定 現行)	一般排水	10m ³ まで 1,100円	11 m ³ ~ 30 m ³	115 円
			31 m ³ ~ 200 m ³	180 円
			201 m ³ ~ 500 m ³	210 円
			500 m ³ ~	230 円
	公衆浴場	な し		30 円

2) 近隣市町との比較

令和5年3月現在

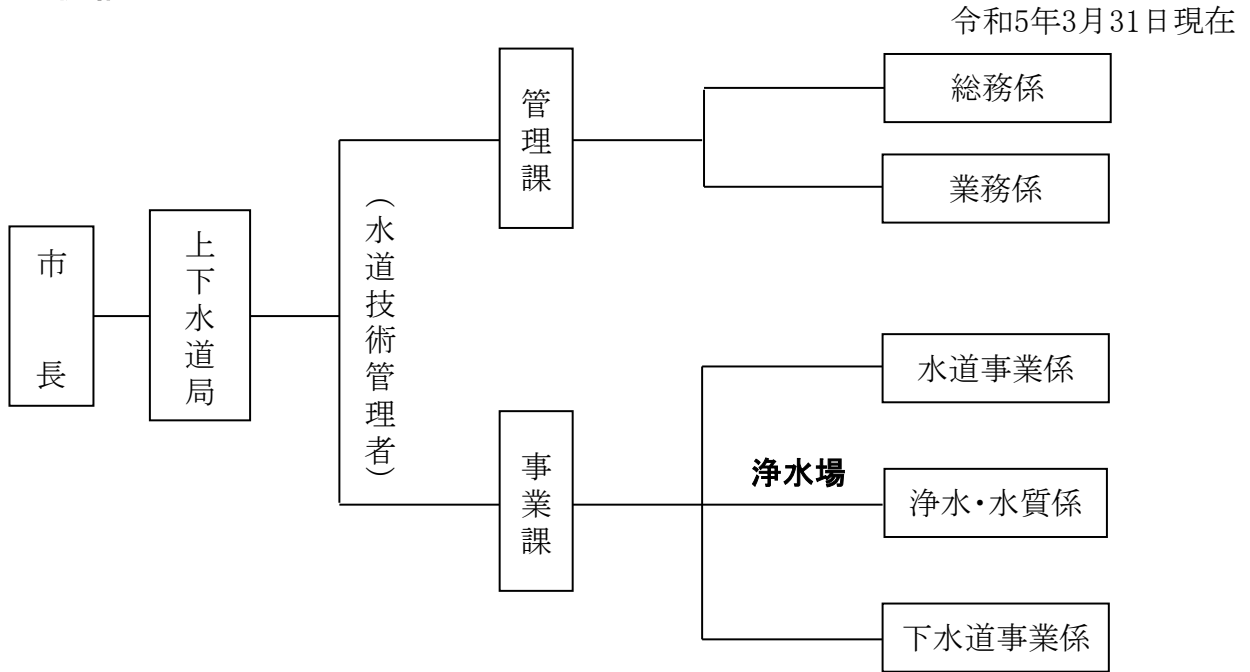
都市名	区分	基本使用料 (1月当たり 税抜)	従量使用料 (1月当たり 税抜)	
			汚 水 量	1m ³ につき
久留米市	一般排水	10m ³ まで 1,260円	11 m ³ ~ 20 m ³	155 円
			21 m ³ ~ 50 m ³	176 円
			51 m ³ ~ 100 m ³	196 円
			101 m ³ ~ 200 m ³	238 円
			201 m ³ ~ 300 m ³	270 円
			301 m ³ ~ 500 m ³	290 円
			501 m ³ ~ 1,000 m ³	293 円
			1,001 m ³ ~	296 円
	公衆浴場		11 m ³ ~	10 円

令和5年3月現在

都市名	区分	基本使用料 (1月当たり 税抜)	従量使用料 (1月当たり 税抜)	
			汚 水 量	1m ³ につき
佐賀市	一般排水	10m ³ まで 1,100円	11 m ³ ~ 20 m ³	178 円
			21 m ³ ~ 30 m ³	189 円
			31 m ³ ~ 50 m ³	200 円
			51 m ³ ~ 100 m ³	234 円
			101 m ³ ~	289 円
	公衆浴場	な し		20 円

VI 組織

1) 機構図



2) 職員配置表

区 分	部長	次長	課長	総務係	業務係	水道事業係	浄水・水質係	下水道事業係	計
事務職	部長級	(1)							0
	課長級								0
	課長補佐級								0
	係長級								0
	主 査							1	1
	主 任								0
	主 事				4	2		2	8
技術職	次長級								0
	課長級			1					1
	課長補佐級								0
	係長級							1	1
	主 査							1	1
	主 任								0
	主 事							4	4
再任用									0
合 計	0	0	1	4	2	0	0	9	16

3) 年齢別・勤続年数別職員状況(令和5年3月31日現在)

(1) 年代別職員状況

年齢 \ 職種	事務職員	技術職員	全職員	構成比 (%)
15～19才	0	0	0	0.0
20～24才	0	0	0	0.0
25～29才	5	1	6	37.5
30～34才	3	3	6	37.5
35～39才	0	0	0	0.0
40～44才	0	1	1	6.3
45～49才	0	1	1	6.3
50～54才	1	1	2	12.4
55～59才	0	0	0	0.0
60才～	0	0	0	0.0
合計	9	7	16	100.0
平均年齢	31.7	38.6	34.7	-

(2) 勤続年数別職員状況

年数 \ 職種	事務職員	技術職員	全職員	構成比 (%)
1年未満	0	0	0	0.0
1～5年未満	3	3	6	37.5
5～10年未満	4	1	5	31.1
10～15年未満	1	0	1	6.3
15～20年未満	0	0	0	0.0
20～25年未満	0	1	1	6.3
25～30年未満	0	1	1	6.3
30～35年未満	1	1	2	12.5
35年以上	0	0	0	0.0
合計	9	7	16	100.0
平均勤続年数	8.6	14.1	11.0	-

