



鳥栖市

市報

とす



住みたいまち、活躍できるまち、選ばれるまち 鳥栖

—“鳥栖スタイル”の深化—

令和6年2月号 NO.1293

県道鳥栖朝倉線

# 橋銘板お披露目・橋面お絵かきイベント開催!



小郡鳥栖南スマートインターチェンジへ続くアクセス道路として県が整備している県道鳥栖朝倉線の鳥栖基里大橋で、橋面に絵を描くイベントと橋銘板のお披露目が11月26日(日)に開催されました。お絵かきイベントには市内の子どもたち約50人が参加。将来の夢や好きなものなどを思い思いに描きました。橋銘板お披露目には、銘板の文字を書いた基里小・中学校の子どもたち12人が出席。「難しかったけど選ばれてよかった」「これからも習字をとおしていろんなことに挑戦したい」とうれしそうに話していました。

## 市の広報

### ●テレビ『dボタン広報誌』

- (1)テレビでKBCを選択
- (2)リモコンの『dボタン』を押す
- (3)テレビ画面で『dボタン広報誌』を選択



### ●ケーブルテレビ『テレビ広報とす』

毎月第3日曜日から7日間、ケーブルテレビ(はつぴとすビジョン)で15分番組を1日5回放送中!

## 人のうごき【令和5年11月末現在】

人口：74,526人(-31) 男性：36,169人(-15)  
世帯：33,417世帯(+3) 女性：38,357人(-16)

※( )は前月比。住民基本台帳による

## 2月の納税【納期限:2月29日(木)】

- 固定資産税【4期】
- 国民健康保険税【9期】
- 介護保険料【9期】
- 後期高齢者医療保険料【8期】

※納税は、安全・便利・確実な口座振替で!

詳しくは税務課(☎0942-85-3587)へ。



- ## もくじ
- 3 久光スプリングス・サガン鳥栖情報
  - 4〜5 まちの話
  - 6〜9 確定申告
  - 10〜11 まちづくり推進協議会の取り組み
  - 12〜13 人事行政の運営などの状況
  - 14〜23 市からのお知らせ・情報ひろば
  - 24 各種相談
  - 25 図書館だより
  - 26 保健センターだより
  - 27 子育て情報館、鳥栖子アルバム
  - 28 市民文化会館イベント情報

発行●鳥栖市/〒841-8511佐賀県鳥栖市宿町1118番地  
/☎0942-85-3500(代表)/FAX0942-82-1994  
/✉tosu@city.tosu.lg.jp  
編集●情報政策課/☎0942-85-3513  
URL●<https://www.city.tosu.lg.jp> 市ホームページ▶



市公式SNS



市Instagram



市Facebook



市X(旧Twitter)



市LINE

※本紙にはQRコードを使用しています。「QRコード」は、株式会社デンソーウェブの登録商標です

市長「コラム」

2024

新たな一年のはじまりに

新年、明けましておめでとうございます。本年も市勢発展に向けて、全力で取り組んでまいりますので、どうぞよろしくお願いたします。

旧年中は、新たに完成した『サロンパス®アリーナ』を練習拠点として、久光スプリングスがホームタウン鳥栖市に戻ってきました。久光スプリングスは、かごしま国体優勝・天皇杯・皇后杯全日本バレーボール選手権大会準優勝と、早速の大活躍を見せてくれています。

サガン鳥栖もリーグ戦を戦い抜き、14位の成績でJ1残留を決めました。9月のホーム京都戦での逆転勝利は、思い出すと今も鳥肌が立ちます。

また、鳥栖工業高校野球部の甲子園初出場・初勝利の歓喜、レスリング部のインターハイ2度目の頂点、駅伝部の48回目の都大路、鳥栖高校体操部や鳥栖商業高校テニス部のインターハイ出場など、若いアスリートたちからもたくさんの元気をいただいた二年でした。

そして本年は、佐賀県で国民スポーツ大会・全国障害者スポーツ大会『SAGA2024国スポ・全障スポ』が開催されます。鳥栖市は、サッカー(少年男子)、バレーボール(少年女子)、空手道(全種別)、高等学校野球(軟式)、ゲートボール、室内ペタンク、スポGOM、ラジボール卓球、サッカー(知的)、バレーボール(知的)の会場となっています。スポーツの盛んな鳥栖市がますます活気づくような大会となるように、各競技をしっかりと盛り上げてまいります。

ほかにも本年は、小郡鳥栖南スマートインターチェンジの開通が予定されています。交通の要衝である鳥栖市のポテンシャルがより一層高まることが期待される中、鳥栖市は市制施行70周年を迎えます。『なままるはなまるつなぐ鳥栖』をテーマにごまごまな記念事業を展開して明るい話題を発信し、市民の皆さまと共に節目を祝う二年にしたいと思っております。

本年も、市民の皆さまにとつて、そして、鳥栖市にとつて良き年になりますよう祈念申し上げます。



鳥栖市長  
向門 慶人

■天皇杯・皇后杯で準優勝!

『令和5年度天皇杯・皇后杯 全日本バレーボール選手権大会』のファイナル



メダルを首にかけた久光スプリングスの選手たち

ラウンドが、12月に東京都で開催され、V1シード権を持つ久光スプリングスはトーナメント二回戦から登場。東京女子体育大学(セットカウント3対0)、デンソーエアリービーズ(同3対0)、日立Astemoリヴァーレ(同3対1)に勝利し、12月17日(日)の決勝戦に進出しました。

決勝戦の相手は、前回大会女王のNECレッドロケッツ。第1セットを先取されるも、第2セットを取り返したスプリングスでしたが、その後2セットを連取され、セットカウント1対3で試合終了。2大会ぶり9度目の優勝を目指し臨んだ久光スプリングスの主将・大竹里歩選手は「悔しい思い

でいっぱい。チーム力を見せられた部分もあった。リーグに向けてもう一度頑張っていきたい」と悔しさをにじませながらも前を向いていました。

■V・レギュラーラウンドの最終戦が佐賀で開催!

V1女子のV・レギュラーラウンドが終盤戦を迎え、久光スプリングスの最終戦が2月にSAGAアリーナ(佐賀市)で開催されます。レギュラーラウンドで上位6チームに入ると、2月24日(土)から開催されるV・ファイナルステージへの進出が決定します。女王奪還に向けて躍動する選手たちへ、皆さんの熱い応援をよろしくお願いします!!

2023-24 V.LEAGUE DIVISION1 WOMEN

久光スプリングスホームゲーム予定(2月)

10日(土) 13時～ vs 東レアローズ

11日(祝・日) 13時～ vs 埼玉上尾メディックス

【会場】SAGAアリーナ(佐賀市)

※会場に駐車場はありません。公共交通機関でお越しください

■サロンパス®アリーナが大規模災害発生時の避難所になる

久光製薬株式会社、SAGA久光スプリングス株式会社と市の三者で12月4日(月)、『災害時における避難場所の提供等に関する協定』を締結。今後、市の施設だけでは被災者の受け入れができないような大規模災害が発生した際に、市が要請し、サロンパス®アリーナを避難所として活用します。同アリーナで行われた締結式には、久光製薬株式会社の代表取締役社長・中富一榮さん、SAGA久光スプリングス株式会社の代表取締役・萱嶋章さん、向門市長が出席し、協定書に署名。中富社長は「協力し合い、地域社会の一員として活動していきたい」、萱嶋代表は「選手も含めチーム全員が鳥栖市の役に立てるようになっている」とあいさつし、向門市長は「とても心強く思います」と話しました。



(左から)向門市長、中富社長、萱嶋代表



選手とミニゲームをする子どもたち



選手と記念写真を撮るサポーターたち

サガン鳥栖2023ファン感謝祭が12月9日(土)、駅前不動産スタジアムで開催されました。ピッチに設置されたステージでは、選手たちがクイズ大会やダンス、ミュージックショーなどさまざまなパフォーマンスを披露。また、選手とのミニゲームやPK対決、撮影会やサイン会など、選手たちと交流できる多彩な催しが行われ、集まった約2,300人のファン・サポーターは、選手たちとの貴重な時間を笑顔で過ごしていました。

# 12月2日(土)

あずまや

## 四阿屋会が桜や紅葉の手入れを実施



木々の手入れをする四阿屋会の志藤さん(左)たち

市民団体『四阿屋会』が、朝日山公園芝広場に植樹した桜や紅葉の幼木17本の手入れを実施しました。これらの木々は、緑の募金事業を活用して令和元年度から同会が植樹したもので、この日の活動には同会から14人が参加。穴を掘って肥料を与えたり、添え木を施し、同会会長・志藤利則さんは「芝広場の木が枯れてきていたので、緑化推進のために植樹しました。いずれは多くの人が訪れる場所になってほしい」と思いを話しました。

# 12月5日(火)

## ポンドアートで卒業記念品制作



児童に「配色が素敵だね」など声をかけて回る富永さん

旭小学校6年生約140人が、卒業記念制作として富永ポンドさんと一緒にポンドアートに挑戦しました。ポンドアートとは、色と色の境目を、黒く着色した木工用ポンドでつないで作品を仕上げる、富永さんが創案した独自の画法です。児童たちはA4サイズのベニヤ板に思い思いの色を塗って作品を制作。「最後にポンドで線を引くのが難しかったけど、絵の具を混ぜているんな色を作るのが楽しかった」と笑顔で振り返りました。

# 12月2日(土)

## 小学生へプロ野球選手が実技指導!



1打席対決に臨む中村選手(右)と球審を務めた緒方さん(左)

鳥栖市出身で、プロ野球・広島東洋カープの選手、監督として活躍した緒方孝市さんの野球教室『緒方孝市ベースボールクリニック』を市民球場で開催しました。緒方さんと広島東洋カープの松山竜平選手、中村健人選手、磯村嘉孝選手、矢野雅哉選手、遠藤淳志選手が講師となり、参加した小学生に守備や打撃などを指導。選手との1打席対決もあり、小学生はプロの鋭い打撃に驚きつつ、何とか打ち取ると周りから歓声が上がっていました。

# 12月7日(木)

## 14年連続48回目の『都大路』へ!



全国大会に出場する選手の皆さん

10月に行われた県大会で優勝した鳥栖工業高校駅伝部の選手たちが、12月に京都府で開催の『第74回全国高等学校駅伝競走大会』への出場を前に市役所を訪問。選手を代表して副主将の大安栄嗣選手(3年生)が「全国高校駅伝では8位入賞を目標に、全員駅伝で頑張りたい」と意気込みを語り、向門市長は「体調を整えて、一人一人がベストタイムを出してもらえたら結果につながります」とあいさつし、激励金を贈呈しました。

## 11月21日(火)

### かごしま国体の結果を報告



(左から)井浦選手、尾山選手、向門市長、久保山選手、今村理事長

今村病院に所属し、10月に行われた特別国民体育大会(かごしま国体)の陸上競技に出場した久保山晴菜選手(女子300m4位、女子4×100mリレー6位)と尾山和華選手(女子砲丸投優勝)、ライフル射撃競技に出場した井浦一希選手(女子50mライフル三姿勢12位、女子50mライフル伏射13位)が市役所を訪れて向門市長に結果を報告しました。向門市長は「SAGA2024へ向けて頑張ってください」と激励。国体優勝の尾山選手へスポーツ奨励金を贈呈しました。

## 11月24日(金)

### レスリングのトップアスリート



市役所を訪れた白井選手(左)と仲里選手(右)

10月にアルバニアで行われたレスリングのU23世界選手権大会に日本代表として出場し、グレコローマンスタイル97kg級で3位となった仲里優力選手と、フリースタイル86kg級で準優勝した白井達也選手(ともに鳥栖市在住)が市役所を訪れて向門市長に結果を報告しました。向門市長は「世界で戦える選手として成長していただいたことをうれしく思います」とあいさつ。仲里選手と白井選手には大会出発前にスポーツ奨励金を贈呈しました。

## 11月25日(土)

### 鳥栖の冬の風物詩 ハートライトフェスタ



色とりどりの光に包まれた中央公園

今年で16回目の開催となった鳥栖の冬の風物詩・ハートライトフェスタ2023の点灯式が中央公園で行われました。式ではステージイベントでダンスや和太鼓などが披露され、イルミネーション点灯のカウントダウンとともに公園一帯が色とりどりの光に包まれると、来場者から歓声が上がりました。総電球数約20万球と、竹灯りが前回より数を増やして設置され、家族連れや友人同士など多くの人が訪れてきれいな光の情景を楽しんでいました。

## 11月26日(日)

### 幅広い世代が交流!パラスポーツフェスタ



グループでボッチャを体験する皆さん

パラスポーツフェスタを市民体育館で開催しました。参加者は4グループに分かれて卓球バレー、ボッチャ、フライングディスク、シッティングバレーボールを順番に体験。希望者は、市特命応援団長・高橋義希さんと一緒にブラインドサッカーも楽しみました。本イベントは、こどもから高齢者まで広く市民が一堂に会して障害者スポーツ教室を実施することにより、障害者スポーツの体験とスポーツを通じた相互交流を図ることを目的に開催しています。

## 申告会場に来場する前に必ず確認をお願いします

会場の混雑を避けるため、また、速やかな申告受付のため、以下に記載する『市の申告会場では受け付けできない申告』『必要書類の事前作成がなされていないもの』は、受け付けをお断りします。

### 市の申告会場では受け付けできない申告

所得税の確定申告で次に該当する人は、鳥栖税務署で申告してください。

- ①新規に住宅借入金等特別控除を受けようとする人
- ②土地建物・株式などの譲渡所得がある人
- ③青色申告、先物取引、暗号資産の申告をする人
- ④雑損控除を申告する人(災害などによる被害の申告)
- ⑤亡くなった人の申告をする人
- ⑥令和4年分以前(複数年の場合も含む)の申告をする人
- ⑦消費税、贈与税、相続税の申告をする人

### 営業や不動産所得がある人は 事前に書類を作成してください

次に該当する人は、収支内訳書(売上と経費をまとめたもの)を作成してください。

必要書類の準備が不十分な場合、受け付けをお断りします。

- ①飲食店、保険外交員などの営業所得がある人
- ②農業所得がある人(委託料収入も含む)
- ③アパート、駐車場などの不動産所得がある人

### 医療費控除を受ける場合は、事前に『医療費控除の明細書』を作成してください

医療費控除を受ける場合は、受診した人・病院ごとにまとめた『医療費控除の明細書』の添付が必要です(令和5年1月1日から令和5年12月31日までに支払った医療費に限る)。「医療費控除の明細書」は市役所税務課や税務署の窓口の他、国税庁のホームページからダウンロードできます。なお、医療費の領収書は自身で5年間保管してください。必要に応じて提出(提示)を求める場合があります。



国税庁ホームページ

## 市税務課が開設する申告会場 (受付時間 8時30分～15時)

各会場の初日は大変混雑しますので、来場時間を分散していただきますように、ご協力をお願いします。また、郵送による申告や電子申告もご利用ください。状況により、申告会場の変更や申告相談を中止する場合があります。

なお、申告相談期間中は、市役所税務課窓口での申告相談や申告書作成の受け付けはできません。

#### 鳥栖まちづくり推進センター

2月16日(金)・19日(月)

轟木町・藤木町・今泉町・真木町・高田町・安楽寺町

#### 若葉まちづくり推進センター

2月20日(火)・21日(水)

神辺町・萱方町・浅井町・古賀町・河内町・柳区・古賀団地・虹が丘町

#### 基里まちづくり推進センター

2月22日(木)・26日(月)・27日(火)

酒井西町・酒井東町・曾根崎町・水屋町・飯田町・原町・姫方町・幡崎町・桜町・松原町

#### 田代まちづくり推進センター

2月28日(水)・29日(木)

田代昌町・田代新町・田代上町・田代外町・田代大官町・田代本町・永吉町・加藤田町・柚比町・今町・弥生が丘1～8丁目

#### 旭まちづくり推進センター

3月1日(金)・4日(月)・5日(火)

江島町・村田町・西新町・儀徳町・前田町・幸津町・下野町・三島町・西田町・あさひ新町・棧敷団地・青葉台

#### 麓まちづくり推進センター

3月6日(水)・7日(木)・8日(金)

蔵上町・蔵上1～4丁目・養父町・牛原町・山浦町・桜ヶ丘町・山都町・原古賀町・平田町・立石町

#### 市民文化会館

3月11日(月)～15日(金)

元町・秋葉町・東町・本通町・京町・本町・本鳥栖町・布津原町・宿町・鎗田町・土井町・古野町・大正町および市内全地区

#### 市県民税の申告(市役所1階多目的ホール)

3月18日(月)・19日(火)

※所得税の確定申告の受け付けはできません

《8ページへ続く》



「記事ID」をご利用ください

市ホームページの記事ID検索窓に、市報に掲載しているIDを入力することで情報を確認できます。



2024.2

6

# 確定申告

申告期間

記事ID 0007318

2月16日(金)～3月15日(金)

問い合わせ 税務課 ☎0942-85-3588 〒841-8511 鳥栖市宿町1118番地

確定申告は、毎年1月1日～12月31日までの1年間に生じた所得の金額とその所得に対する税額を計算し、申告した税額を納付(還付)する手続きです。申告書を提出する期間は限られていますので、早めに申告の準備をお願いします。



## 今年度の改正点

### 上場株式等の配当所得等および譲渡所得等に係る課税方式の統一

特定配当や特定株式譲渡などに係る所得は、所得税と市県民税で異なる課税方式を選択することが可能でしたが、令和6年度市県民税(令和5年分確定申告)から、課税方式を一致させる税制改正がなされました。改正により『所得税の確定申告で上場株式などを申告した場合、市県民税では申告しない』という選択ができなくなり、確定申告で申告をした場合は市県民税でも所得に算入されます。改正に伴い、扶養控除や配偶者控除などの適用、市県民税非課税判定、国民健康保険税や後期高齢者医療保険料、介護保険料の算定や各種行政サービスに影響が出る場合がありますので、ご注意ください。

なお、所得税の確定申告で選択した課税方式(申告不要を含む)は、修正申告や更正の請求で変更することができないため、慎重に選択してください。

## 電子申告(e-Tax)による確定申告

確定申告書の作成は、自宅などから国税庁ホームページの『確定申告書作成コーナー』を利用できます。



国税庁ホームページ

### ◆問い合わせダイヤル

- e-Tax・作成コーナーヘルプデスク ☎0570-01-5901
- マイナンバー総合フリーダイヤル ☎0120-95-0178

※申告期間中は、電話が大変混み合いますので、国税庁ホームページの『e-Tax・作成コーナーヘルプデスクへのお問い合わせTOP10』もご覧ください



お問い合わせTOP10

## 郵送による申告

### 所得税の確定申告

確定申告書を郵送で提出する場合は、鳥栖税務署に郵送してください。

### ◆郵送・問い合わせ先

〒841-8601 鳥栖市秋葉町3丁目12の2  
鳥栖税務署 ☎0942-82-2185

### 市県民税の申告

市県民税の申告は郵送でも受け付けしています。市ホームページ(記事ID:0002831)に市県民税申告書を掲載していますので、ご利用ください。

詳しくは税務課市民税係にお問い合わせください。



市ホームページ

## 申告が必要な人

### 所得税の確定申告

以下に該当する人は、所得税の確定申告が必要です。

- ①営業所得、農業所得、不動産所得がある人
- ②給与所得がある、次に該当する人
  - ・給与収入が2,000万円を超える人
  - ・給与以外の所得が20万円を超える人
  - ・2カ所以上から給与をもらっている人
- ③公的年金等がある、次に該当する人
  - ・公的年金等の収入金額が400万円を超える人  
(複数の年金を受給の場合は、その合計額)
  - ・公的年金等以外に20万円を超える所得がある人
- ④譲渡所得がある人
  - ・土地、建物、株式などを売却した人
- ⑤その他の所得がある、次に該当する人
  - ・各種所得の合計額が、所得控除の合計額を超える人
  - ※個人年金、保険の満期金・解約金、売電収入なども課税の対象になります
- ⑥所得税の還付を受けることができる人
- ⑦新規に住宅借入金等特別控除の適用を受ける人

### 市県民税の申告

以下に該当する人は、市県民税の申告が必要です。

- ①令和6年1月1日現在、鳥栖市内に住所があり、令和5年中に収入があった人。ただし、次に該当する場合は市県民税の申告は不要です
  - (1)所得税の申告をした人
  - (2)給与以外に収入がなく、勤務先から市役所に給与支払報告書が提出されている人
  - (3)公的年金等以外に収入がない人※申告が不要な人でも、各種所得控除を受けるためには申告が必要です
- ②国民健康保険、後期高齢者医療保険に加入している人
  - ※収入がない人でも保険税(保険料)算定のため、申告が必要です
  - ※国民健康保険、後期高齢者医療保険に加入している人は、4月15日(月)が申告期限です

## 申告に必要なもの

- ①収入に関する資料
  - ・源泉徴収票(給与収入や公的年金などの収入がある人)
  - ・収支内訳書(営業、農業、不動産の収入がある人)
  - ・報酬、個人年金、保険の満期金の支払い明細書など
- ②控除に関する資料
  - ・社会保険料控除証明書
  - ・生命保険、地震保険などの控除証明書
  - ・その他控除(医療費など)のための資料
- ③マイナンバーカード

※還付申告は、振込先の口座番号が必要です。  
※口座振替は、口座番号と通帳印が必要です。

### ◆『確定申告のお知らせ』(はがき)について

昨年の申告会場で申告書を提出した人は、税務署から『確定申告のお知らせ』が送付されますので持参してください。『確定申告のお知らせ』は1月中旬に鳥栖税務署から発送予定です。

『確定申告のお知らせ』の不明な点は、鳥栖税務署(☎0942-82-2185)にお問い合わせください。



## 納税は便利なキャッシュレス納付をご利用ください

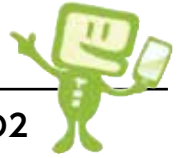
国・地方公共団体・金融機関が連携し、税公金納付時のキャッシュレス化に取り組んでいます(佐賀県キャッシュレス納付推進共同宣言)。税金などの納付は、納め忘れのない口座振替や、いつでも・どこでも手続き可能な電子納付をご利用ください。詳しくは、国税庁ホームページをご覧ください。



国税庁ホームページ



# 鳥栖税務署からのお知らせ



問い合わせ 鳥栖税務署 ☎0942-82-2185 〒841-8601 鳥栖市秋葉町3丁目12の2

## 令和5年分確定申告について

- 会場 鳥栖税務署
- 期間 2月16日(金)～3月15日(金)、9時～16時  
※土・日曜日、祝日は除く

確定申告会場では、スマートフォンを持っている人は、原則、自身のスマートフォンで、自身の申告書の作成を行ってください。

◇マイナンバーカード方式でスマホ申告を行う場合は、マイナンバーカードおよびマイナンバーカードの暗証番号(署名用:英数字6～16桁、利用者証明用:数字4桁)が必要です。

◇事前にマイナポータルアプリをインストールする必要があります。

◇確定申告会場の混雑緩和のため、会場への入場には『入場整理券』が必要です。

◇入場整理券の配布状況に応じて、早めに受付を終了し、後日の来場をお願いする場合があります。

◇入場整理券は『国税庁LINE公式アカウント』を友だち追加することで、LINEからオンライン事前発行ができます(事前発行をした人も、当日は受付会場での受付が必要です)。



国税庁LINE

## 確定申告 ～自宅で簡単 e-Tax～

国税庁ホームページの『確定申告書等作成コーナー』では、税務署へ出向かずに、スマートフォンやパソコンから確定申告書をe-Taxで送信(提出)できます。

### STEP1 国税庁ホームページへアクセス



### STEP2 申告書を作成

画面の案内に従って金額などを入力するだけで、申告書が作成できます。スマホ申告なら、スマートフォンのカメラで給与所得の源泉徴収票を読み取り自動入力!



### STEP3 申告書を送信(送信方法は2通り)

#### ●マイナンバーカードを使って送信

マイナンバーカードとICカードリーダーまたはマイナンバーカード読取対応のスマートフォンが必要です

#### ●IDとパスワードで送信

申告者本人が顔写真付きの本人確認書類を持って、最寄りの税務署で事前にIDとパスワードを取得する必要があります

## インボイス発行事業者へのお知らせ

■次のいずれかに該当する事業者は、消費税および地方消費税の確定申告が必要です。



インボイス制度  
特設サイト

- ①インボイス発行事業者の登録をしている
- ②基準期間(令和3年分)の課税売上高が1,000万円を超える
- ③消費税課税事業者選択届出書を提出している
- ④①～③に該当しない場合で、特定期間(令和4年1月1日～6月30日)の課税売上高が1,000万円を超える

●消費税および地方消費税の申告・納付期限  
令和6年4月1日(月)

■免税事業者からインボイス発行事業者(課税事業者)となった場合、2割特例(インボイス発行事業者となる小規模事業者に対する負担軽減措置)を選択することができます。詳しくは2割特例の概要(右QRコード)をご覧ください。



2割特例の概要

## 相談はチャットボットや電話でもできます

#### ●チャットボットでの相談

質問を入力すると、AIを活用した『税務職員ふたば』が回答します。



税務相談  
チャットボット

#### ●電話での相談

◇e-Taxの使い方(操作方法など)

e-Tax・作成コーナーヘルプデスク

☎0570-01-5901

◇申告書の作成に当たっての不明な点など

鳥栖税務署 ☎0942-82-2185

※自動音声で案内しています。相談内容に応じて該当の番号を選択してください

## 若葉地区

会長 岡本 茂之  
(若葉地区区長会長)

11月11日(土)・12日(日)に開催された河内町のおおやまつみ大山祇神社紅葉ライトアップにて、若葉地区まちづくり推進協議会は紙灯籠を作成して神社の境内や参道に飾りました。紙灯籠は、絵や書を田代中学校美術部の生徒や若葉まちづくり推進センターを利用しているサークルの皆さんに描いてもらい、それを田代中学校美術部の皆さんと若葉地区まちづくり推進協議会の委員で貼り付けて作成しました。今後も、地域の方々と協力しながら若葉地区を盛り上げたいと思います。



## 基里地区

会長 久保山 八郎  
(基里地区区長会長)

12月10日(日)、コロナ禍の影響により『基里地区もちつき大会』を4年ぶりに開催しました。基里地区の各団体の協力を受け、電動餅つき機を用いて100キロのもち米をつきあげました。こどもたちは杵つき体験や餅まるめ体験を楽しみ、参加者411人は雑煮、きなこでつくたてのお餅を食べました。久しぶりの餅つき大会で、地区住民の交流、世代間の交流もでき、参加された皆さんに楽しんでいただけました。今後も、継続して取り組んでいきます。



## 麓地区

会長 中原 秀満  
(麓地区区長会長)

麓地区は、11月12日(日)に、地域の史跡をゆっくり歩きながら巡る『ふもと♥もつとウォークラリー』を開催しました。今回は、麓地区西部(平田町・立石町)を巡り、コース途中の神社や祠などの史跡のことを、地域の方から説明していただきました。普段何げなく歩いている場所にも、ふもとの歴史を物語る史跡がいくつもあり、運動しながら地域の歴史を学ぶことができました。田園風景など身近にある景色にも改めて目を向けることができたため、私たちのふるさと・ふもとの良さを再認識できる一日となりました。



## 旭地区

会長 酒井 晴夫  
(旭地区区長会長)

マナーの向上や啓発を図るため、11月25日(土)に『旭クリーンアップ作戦』を実施しました。開催は今回で12回目を迎え、旭地区まち協の恒例行事として、まちをあげて地域の美化に努めています。参加者は208人で、小さなお子さまから高齢の方まで大勢の皆さんにご協力いただきました。実施当日は『野菜の朝市』や旭地区社協主催の『歳末ふれあい会・たすけあい募金』も実施し、住民同士の三世代交流が行われました。旭地区の皆さんが自分たちのまちをきれいにするために進んで参加する、旭地区まち協にとって欠かせない行事となっています。



まち協では例年、地区内の皆さんが日頃から取り組んでいる創作活動や文化活動の披露の場として、各地区で文化祭を開催しています。

令和2年度以降、新型コロナウイルスの影響を鑑みて、作品展示のみの開催とするなど、文化祭の規模を縮小して実施していましたが、コロナ禍が収束した今年度は、どの地区も感染対策に配慮しながら例年に近い活動が行われ、地域の活性化に貢献しています。

各地区まち協の取り組みは、新たな発見や興味の幅を広げる良い機会です。どの地区も工夫を凝らした楽しい活動を行っていますので、まずは身近な地域の活動に、足を運んでみませんか。

### 地区文化祭のお知らせ

地区名	日程	連絡先
鳥栖	2月3日(土)・4日(日)	☎0942-83-1686
基里	2月17日(土)・18日(日)	☎0942-82-3324
鳥栖北	3月2日(土)・3日(日)	☎0942-85-3631
若葉	//	☎0942-84-6122
麓	日程調整中	☎0942-82-2080

弥生が丘地区は11月12日(日)、田代地区(演芸のみ)は11月26日(日)、旭地区(演芸のみ)は12月2日(土)・3日(日)に開催しました。



「記事ID」をご利用ください

市ホームページの記事ID検索窓に、市報に掲載しているIDを入力することで情報を確認できます。

# 地域に合ったまちづくり 私たちが好きなまち

## ～まちづくり推進協議会(まち協)の取り組み～

問い合わせ 市民協働推進課 ☎0942-85-3576

記事ID 0014653

各地区のまちづくり推進協議会(まち協)は、安全・安心や地域交流、健康福祉などの部会を設置し、さまざまな分野で活動を行っています。自分たちの住む地域を、より良いまちにするために、地区の皆さんで話し合いを重ね、地区の特色や資源を生かした魅力的な行事や取り組みが行われています。

今回は、それぞれの地区の活動の一部を紹介します。

地域の活動や情報が満載!!

まちづくり通信



市ホームページ

鳥栖市 まちづくり通信

検索



### 鳥栖地区

会長 龍頭 洋  
(鳥栖地区区長会長)

12月3日(日)に、4年ぶりの『とすまちもちまつり』を開催しました。晴天の中、多くの方々にお越しいただき、体験コーナーの餅つきと餅切りでは親子での参加が多く見られました。食事処は満席となり、きなこ餅や雑煮など5種類の餅を食した後、大人、こども別々の餅まきで大盛況でした。また、消防団第1分団からポンプ車2台の展示もあり、防火服を着たこどもたちは得意顔で写真に納まっていました。どの世代の人にも楽しんでいただけたイベントになりました。



### 鳥栖北地区

会長 鈴木 正美  
(鳥栖北地区区長会長)

『戦時中の生活と鳥栖空襲』をテーマにした講演と、鳥栖中学校生徒が地域の人と意見交換をする平和学習会を企画しました。台風接近により残念ながら開催できませんでしたが、講師をお願いした元教師の牛島啓爾さんの絵手紙をはじめ、戦時中の遺品や鳥栖空襲に関する書籍を8月1日(火)から31日(木)まで、鳥栖北まちづくり推進センターに展示しました。同時に、修学旅行で長崎を訪れる鳥栖北小学校6年生の教室前の廊下でも絵手紙を展示し、平和学習に活用していただきました。



### 田代地区

会長 国松 敏昭  
(田代地区区長会長)

田代地区文化祭は、作品展示と演芸部門の発表を隔年で開催しており、今年は11月26日(日)に演芸部門の発表を行いました。老若男女174人に出演いただき、9時から13時過ぎまで賑やかな文化祭となりました。田代中学校吹奏楽部の演奏で始まり、田代保育園の園児、田代小学校児童と先生の発表、サークル活動の皆さんの発表、弘堂国際学園の留学生によるダンス、そして、田代大官町いきいきサロンゆりの会が楽しい合唱で最後を飾りました。文化祭終了後、お米10kgなどを賞品とするじゃんけん大会を催し、大盛況でした。



### 弥生が丘地区

会長 松田 隆  
(弥生が丘地区区長会長)

弥生が丘地区は、11月12日(日)に“つながる”をテーマに『やよいの日・文化祭』を開催しました。当日は、特別企画『高橋義希氏講演会』や防犯コーナー、豚汁の無料配布も実施しました。特に、今年はこども実行委員の小学生と中学生に、事前準備から当日の運営全般までを手伝ってもらいました。おかげでこどもたちと地区委員の方々の世代間交流も深まり、次世代の弥生が丘地区の将来像が垣間見えた特別な1日になりました。



3 職員の給与の状況

(1) 人件費の状況

(令和4年度普通会計決算)

歳出額(A)	実質収支	人件費(B)	人件費率(B/A)
361億 4,010万円	11億 7,344万 1千円	42億 7,683万 9千円	11.8%

※人件費には特別職に支給される給料・報酬を含みます。

(2) 職員給与費の状況

(令和5年度普通会計当初予算)

職員数 (A)	給与費				1人当たり 給与費 (B/A)
	給料	職員手当	期末勤勉 手当	計(B)	
436人	17億 297万 6千円	3億 6,893万 2千円	6億 7,625万 9千円	27億 4,816万 7千円	630万 3千円

※職員手当には退職手当を含みません。給与費は当初予算に計上された額です。

(3) 職員の平均給料月額などの状況

(令和5年4月1日現在)

一般 行政職	平均給料月額	平均給与月額	平均年齢
	318,000円	344,621円	41.5歳

技能 労務職	平均給料月額	平均給与月額	平均年齢
	358,400円	367,956円	53.7歳

(4) 職員の初任給の状況

(令和5年4月1日現在)

区分		鳥栖市	国
		決定初任給	決定初任給
一般 行政職	大学卒	196,900円	196,200円
	高校卒	166,700円	166,600円

(5) 職員の経験年数別給料月額の状況

(令和5年4月1日現在)

区分		経験年数10年	経験年数15年	経験年数20年
一般 行政職	大学卒	261,500円	299,700円	345,800円
	高校卒	231,800円	280,000円	314,800円
技能 労務職	大学卒	234,400円	286,800円	318,900円
	高校卒	225,300円	261,500円	300,100円

(6) 一般行政職の級別職員数の状況

(令和5年4月1日現在)

区分	1級	2級	3級	4級
標準的な 職務内容	主事	主事	主任	係長 主査
職員数	71人	44人	71人	116人
構成比	18.7%	11.6%	18.7%	30.4%

	5級	6級	7級	計
課長補佐		次長 課長	部長	
	36人	35人	7人	380人
	9.5%	9.2%	1.9%	100%

(7) 職員手当の状況

① 期末勤勉手当

(令和5年12月1日現在)

支給期	鳥栖市	国
	(期末手当) (勤勉手当)	(期末手当) (勤勉手当)
6月期	1.20月分 1.00月分	1.20月分 1.00月分
12月期	1.25月分 1.05月分	1.25月分 1.05月分
計	2.45月分 2.05月分	2.45月分 2.05月分
	職制上の段階、職務の 級等による加算措置 有	職制上の段階、職務の 級等による加算措置 有

② 退職手当

(令和5年4月1日現在)

勤続期間	鳥栖市	国
	(自己都合) (勤奨・定年)	(自己都合) (勤奨・定年)
勤続20年	19.6695月分 24.586875月分	19.6695月分 24.586875月分
勤続25年	28.0395月分 33.27075月分	28.0395月分 33.27075月分
勤続35年	39.7575月分 47.709月分	39.7575月分 47.709月分
最高限度額	47.709月分 47.709月分	47.709月分 47.709月分
1人当たり 平均支給額	10,968千円	—

※1人当たり平均支給額は、前年度に退職した全職種の職員に支給された平均額です。

③ 時間外勤務手当

令和4年度	支給総額	167,910千円
	職員1人当たり支給年額	441千円
令和3年度	支給総額	152,298千円
	職員1人当たり支給年額	404千円

④ 特殊勤務手当

(令和4年度)

職員全体に占める手当支給職員の割合	19.56%
支給対象職員1人当たり平均支給年額	24,157円
手当の種類(手当数)	15

⑤ 扶養手当、住居手当、通勤手当 (令和5年4月1日現在)

区分	国の制度との異同
扶養手当	同
住居手当	異
通勤手当	同

(8) 特別職の報酬などの状況

(令和5年12月1日現在)

区分		給料月額	期末手当
給料	市長	956,000円	6月期 1.65月分 12月期 1.75月分 計 3.40月分
	副市長	766,000円	
	教育長	629,000円	
区分		報酬月額	
報酬	議長	493,000円	
	副議長	441,000円	
	議員	413,000円	

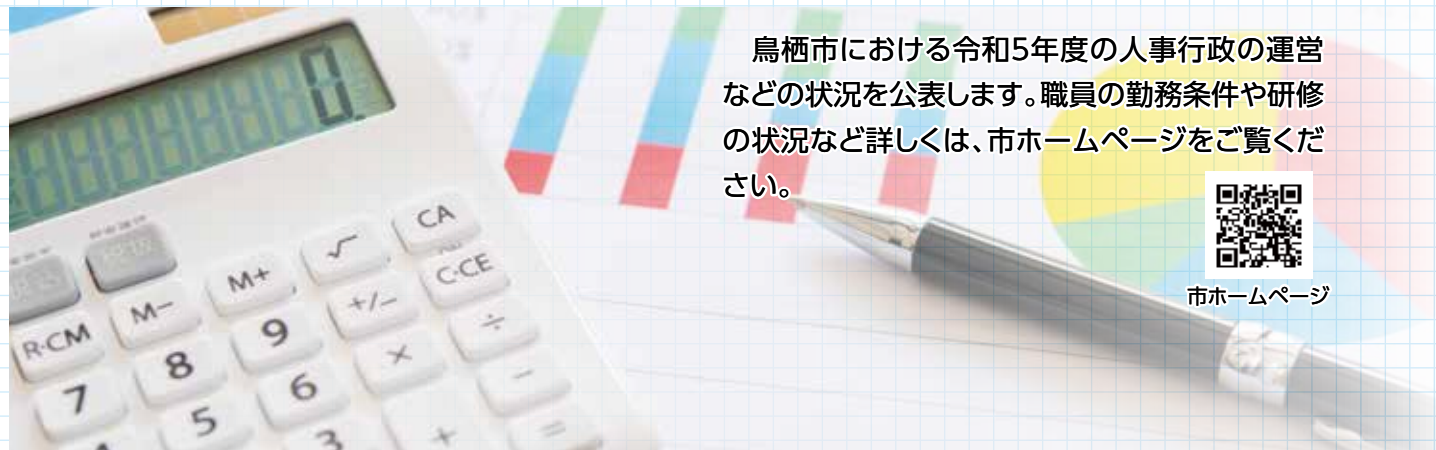


「記事ID」をご利用ください

市ホームページの記事ID検索窓に、市報に掲載しているIDを入力することで情報を確認できます。

# 人事行政の運営などの状況

問い合わせ 総務課 ☎0942-85-3504 記事ID 0003086



鳥栖市における令和5年度の人事行政の運営などの状況を公表します。職員の勤務条件や研修の状況など詳しくは、市ホームページをご覧ください。



市ホームページ

## 1 職員の任免及び職員数に関する状況

### (1) 採用者数及び退職者数の状況

(令和4年度退職者数及び令和5年4月1日採用者数) 単位:人

区分	退職者数				採用者数		
	定年	勸奨	その他	計	大学卒	短大・高校卒	計
一般行政職	5	0	12	17	17	6	23
技能労務職	2	0	0	2	0	0	0
合計	7	0	12	19	17	6	23

### (2) 年齢別職員構成の状況(令和5年4月1日現在)

単位:人

区分	20歳未満	20歳～23歳	24歳～27歳	28歳～31歳	32歳～35歳	36歳～39歳
職員数	2	22	47	58	63	32

区分	40歳～43歳	44歳～47歳	48歳～51歳	52歳～55歳	56歳～59歳	60歳以上	合計
職員数	37	58	66	61	33	5	484

### (3) 地位別職員数の状況(各年4月1日現在)

単位:人

区分	令和4年度		令和5年度		職員数増減
	職員数	うち女性職員数	職員数	うち女性職員数	
部長級	8	1	8	0	0
次長級	16	3	14	3	△2
課長級	34	6	33	4	△1
課長補佐級	37	8	42	12	5
係長級	51	20	49	17	△2
その他の職員	333	154	338	161	5
計	479	192	484	197	5

## 2 職員の勤務時間その他勤務条件の状況

### (1) 勤務時間

#### ●一般の職員

1週間の正規勤務時間	1日の正規勤務時間	開始時間	終了時間	休憩時間
38時間45分	7時間45分	8時30分	17時15分	12時～13時

#### ●保育所の職員

1週間の正規勤務時間	1日の正規勤務時間	開始時間	終了時間	休憩時間
38時間45分	7時間45分	7時00分 8時00分 8時30分 9時00分 9時15分 10時15分	15時45分 16時45分 17時15分 17時45分 18時00分 19時00分	勤務時間の 中途に 1時間

### (2) 年次有給休暇の取得状況

(令和4年1月1日～令和4年12月31日)

総付与日数(a)	総取得日数(b)	全対象職員数(c)
15,089日	3,646日	390人
平均取得日数(b)/(c)		消化率(b)/(a)
9.3日		24.2%

※全対象職員数とは令和4年1月1日から令和4年12月31日の全期間に在職した職員に限り、この期間の中途に採用された職員、退職した職員、また、この期間中に育児休業、退職の事由がある職員、派遣職員を除く。

### (3) 時間外勤務などの状況(令和4年4月1日～令和5年3月31日)

対象職員数	時間外勤務等時間数	平均時間外勤務時間数
388人	70,972時間	183時間

## 最近感じる体の衰え、“年齢のせい”だけではないかもしれません!



「疲れやすい」「歩くのが遅くなった」  
「人と会うのがおっくう」  
「1日中家にいて、あまり動かない」

最近このようなことはありませんか? これは要介護状態の一步手前の状態『フレイル』かもしれません。ですが! 今からできる健康寿命を延ばす方法があります!

### 健康長寿のために大切な3つの柱

どれか1つだけではなく、3つのバランスが大切です!

運動	<ul style="list-style-type: none"> <li>◆今よりも毎日10分多く体を動かす</li> <li>◆お出かけの際に、早歩きや階段の利用を意識する</li> <li>◆普段行っている好きな活動の回数を増やす(例:月に1回→週に1回)</li> </ul>
栄養	<ul style="list-style-type: none"> <li>◆よくかんで、しっかり食べる</li> <li>◆かみ応えのある食材や、たんぱく質を意識して取る</li> </ul>
社会参加	<ul style="list-style-type: none"> <li>◆仕事、趣味、地域活動などで積極的に交流をもつ</li> <li>◆きょういく・きょうよう(今日行くところがある・今日用事がある)を大切にする</li> </ul>

各地区で介護予防教室や通いの場などが行われています。詳しくは高齢障害福祉課へお問い合わせください。

### やってみましょう! 『指輪っかテスト』

指輪っかテストは、筋肉量の低下(=サルコペニア)を簡易に自己チェックできます。サルコペニアの危険度が高いほど、転倒や骨折などのリスクが高くなります。

#### 方法

- ①両手の親指と人差し指で輪をつくる
- ②利き足とは逆の足のふくらはぎの一番太いところを囲む

①

②



#### 結果



## 物価高騰に伴う低所得世帯支援給付金(追加給付分)

問い合わせ 物価高騰に伴う低所得世帯支援給付金相談窓口 ☎0942-50-5281

記事ID 0062400

価格高騰の負担感が大きい住民税非課税世帯などを支援するため、物価高騰に伴う低所得世帯支援給付金(追加給付分)を給付しています。

申請などの手続きの受付は、令和6年2月29日(木)で終了します。受付期間を過ぎると給付できませんのでご注意ください。詳しくは、市ホームページをご覧ください。



市ホームページ

●対象世帯 世帯全員が令和5年度『住民税均等割が非課税』である世帯

※基準日(令和5年12月1日)に鳥栖市に住民登録がある人。ただし、次の世帯を除く

①令和5年1月2日以降に海外から転入した人が世帯

主である世帯

- ②租税条約による免除の適用の届け出により住民税均等割が課されていない人を含む世帯
- ③住民税均等割が課税されている人の扶養親族などのみで構成されている世帯

●給付額 1世帯当たり7万円(世帯主の口座に振り込みます)

●申請期限 令和6年2月29日(木)

●申請方法 対象となる可能性のある世帯には、市からお知らせを郵送しています。同封の案内を確認し、申請書類を給付金窓口(市役所2階東側/9時~17時※土・日曜日、祝日は除く)へ提出してください

# バレーボール競技のリハーサル大会を開催!

問い合わせ 国スポ・全障スポ推進課 ☎0942-85-7316

記事ID 0060789

リハーサル大会とは、大会を運営する市町と関係競技団体が、国スポをスムーズに開催できるように事前に行う競技ごとの大会です。また、市民の皆さんに国スポへの関心を高めてもらい、国スポ開催に向けて機運を盛り上げていくことも目的としています。

## ■ボランティア・協賛企業を募集

市は、SAGA2024国スポの開催に向けてボランティアと協賛企業を募集しています。詳しくは、市ホームページへ。



市ホームページ

## 2月開催のリハーサル大会情報

- 競技名 バレーボール
- 大会名 第34回全九州選抜高等学校バレーボール大会
- 競技会期 2月10日(土)・11日(祝・日)
- 競技会場 サロンパス®アリーナ



## 市スポレク祭り 参加者募集

記事ID 0007642

問い合わせ スポーツ振興課 ☎0942-85-3522

市は『第33回鳥栖市スポーツ・レクリエーション祭』の参加者を募集します。

- 種目・とき・ところ 右表のとおり
- 申し込み 2月9日(金)までにスポーツ振興課へ。種目別の実施要領と申込書は各まちづくり推進センターや同課で配布する他、市ホームページで取得できます

種目	とき	ところ
バドミントン	2月24日(土)	市民体育館
ソフトバレーボール	2月25日(日)	市民体育館
バウンドテニス	//	田代小学校体育館
ボウリング	3月3日(日)	楽市ぼうる楽市楽座210久留米店
ラージボール卓球	//	市民体育館
ターゲット・バードゴルフ	// ※1	高田町運動広場(宝満川沿い)
ミニテニス・スポンジテニス	//	鳥栖中学校体育館
ペタンク	// ※2	市民公園第2運動広場(ゲートボール場)
グラウンド・ゴルフ	3月10日(日) ※3	市陸上競技場

※1 荒天時は3月10日(日)に延期 / ※2 荒天時は3月16日(土)に延期 / ※3 荒天時は3月17日(日)に延期

## とす弥生まつり 参加団体募集

問い合わせ  
鳥栖観光コンベンション協会 ☎0942-83-8415

3月31日(日)に田代公園で開催する『第37回とす弥生まつり』のステージに出演、バザールに出店する団体を募集します。

- 参加資格 市内居住者
- 参加費 無料  
(バザール出店団体は清掃協力金1,000円が必要)
- 申し込み 2月9日(金)までに鳥栖観光コンベンション協会へ



## こくさいカフェを行います

お問い合わせ 市民協働推進課 ☎0942-85-3508

記事ID 0010420

NPO法人RIFAと市は、国際交流イベント『こくさいカフェ』を開きます。今回は、市内に住む外国人が各国の音楽や踊りを披露します。誰でも無料で自由に見ることが

できます。ぜひ友達や家族と一緒に見に来てください。

- とき 2月4日(日曜日) 13時50分～15時
- ところ フレスポ鳥栖1階ウェルカムコート





## 会計年度任用職員募集

問い合わせ スポーツ振興課 ☎0942-85-7332

記事ID 0007626

- 業務名 体育施設管理業務
- 資格 普通運転免許
- 任用期間 令和6年4月1日～翌年3月31日
- 報酬 月額15万567円
- 選考方法 書類選考、面接、作文  
※2月12日(休・月)実施予定
- その他 勤務成績が良好な場合、任用期間を更新する場合あり。通勤手当と期末手当が支給される場合あり
- 申し込み 2月1日(木)までに顔写真(3カ月以内に撮影したもの)を貼り付けた履歴書を郵送または持参でスポーツ振興課(〒841-0034 鳥栖市京町812番地)へ※同日必着
- お願い 履歴書の表面上部の余白に『令和6年度鳥栖市会計年度任用職員(体育施設管理業務)採用申込』と記入してください



## 『捨てちゃイ缶バイ!作戦』参加者募集

問い合わせ 環境対策課 ☎0942-85-3561

記事ID 0016812

- とき 2月17日(土)9時～(受付は8時40分～)※雨天中止(中止の場合は当日の7時40分までに市ホームページでお知らせします)
- 集合場所 田代小学校グラウンド
- 内容 1時間30分程度で田代小学校付近の道路沿いのごみ拾いを行います
- 持ってくるもの 着替え、軍手、タオル、飲み物、火ばさみ、拾ったごみを入れる袋(数枚)
- その他 火ばさみとごみ袋は準備します。動きやすく、汚れてもいい服装でお越しください。駐車場には限りがあります
- 申し込み 環境対策課へ
- お願い CO<sub>2</sub>削減のため、徒歩や自転車などでお越しください。車の場合はできるだけ乗り合わせでお越しください



市ホームページ



## とっとちゃんの 環境かわら版 [vol.62]

記事ID 0001322

問い合わせ 環境対策課 ☎0942-85-3561



### セアカゴケグモに注意!!

特定外来生物に指定されているセアカゴケグモは貨物や自動車などの移動で生息域が拡大し、市でも定着が確認されています。



■セアカゴケグモの特徴 メスのみ毒を持っています。おとなしい性格で攻撃性は低く、捕まえようとしないうり積極的に人を襲うことはありません。成虫の体長は約1~1.5cm、脚を広げると約3cmです。全体的に黒色で、腹部は球のように丸く、背面の中央部分や腹面に赤い模様がついています。

■症状 針で刺されたような痛みを感じ、かまれた部分は腫

れて赤くなります。脱力、頭痛、筋肉痛、不眠などが継続することがあり、悪化すると多量の汗、寒気、吐き気などが出ることもあります。通常、症状は数時間から数日で軽減します。

■セアカゴケグモにかまれたときの対応 すぐに傷口を洗い、かまれた部分を水や氷などで冷やし、できるだけ早く医療機関を受診してください

■セアカゴケグモを発見したら 絶対に素手で触らず、靴で踏みつぶすか、市販の殺虫剤などをかけて駆除するとともに、環境対策課または県有明海再生・自然環境課(☎0952-25-7080)へご連絡ください

### 職員募集

- ①正・准看護師
- ②薬剤師
- ③臨床検査技師
- ④介護福祉士
- ⑤病棟ケアスタッフ

今村病院では一緒に働いていただけるスタッフを募集しています!

- ★日勤のみ、パート勤務等、働き方はご相談に応じます。
- ★病院見学も随時受け付けています。事前に下記TELへお電話ください。
- ★求人に関するご質問も下記TELへお気軽にお問い合わせください。

給与：職歴や資格に応じ、法人の規定により支給。各種手当有  
応募：随時受け付けています。電話連絡後、履歴書(写真添付)・職務経歴書を下記住所まで郵送ください。尚、応募に関する守秘義務は厳守いたします。

〒841-0061 佐賀県鳥栖市轟木町1523-6  
☎0942-82-0489 人事課 宛

救急24時間受付可



医療法人社団  
如水会

## 今村病院

理事長 今村 一郎

広告



「記事ID」をご利用ください

市ホームページの記事ID検索窓に、市報に掲載しているIDを入力することで情報を確認できます。





## 高額医療・高額介護合算制度

記事ID 0001990/0002020

問い合わせ 国保年金課 ☎0942-85-3582 / 県後期高齢者医療広域連合 ☎0952-64-8476

高額医療・高額介護合算制度は『高額療養費』と『高額介護サービス費』を受けた後、さらに残る自己負担額を合算して申請することで超過分の返還を受けられる制度です。

●**対象** 令和4年8月1日から令和5年7月31日までの1年間で、医療保険と介護保険の両方に負担額があり、その合算額が、設定された自己負担限度額(下表参照)より500円以上、上回る世帯の人

### 自己負担限度額(年額)

区分	後期高齢者医療保険+介護保険	国民健康保険(社保含む)+介護保険	
		世帯内の70~74歳	70歳未満を含む
現役並み所得者	Ⅲ	212万円	ア 212万円
	Ⅱ	141万円	イ 141万円
	Ⅰ	67万円	ウ 67万円
一般Ⅰ・Ⅱ	56万円	56万円	エ 60万円
区分Ⅱ	31万円	31万円	オ 34万円
区分Ⅰ	19万円	19万円	

※一般Ⅱは後期高齢者医療保険のみの区分です

■**対象者には通知します** 市は、市国民健康保険または県後期高齢者医療保険に加え、介護保険に加入している人のうち、高額医療・高額介護合算制度の対象となる人へ2月以降に通知します。通知が届いた人は、国保年金課で申請手続きをしてください。

※令和4年8月から令和5年7月までの間に①世帯の異動があった人(転居や世帯分離など)②他の医療保険から国民健康保険または後期高齢者医療保険へ移った人は、通知が届かないことがあります。また、市国民健康保険や県後期高齢者医療保険以外の医療保険に加入している人も、市からの通知はありません。対象や申請方法は令和5年7月31日現在で加入している医療保険者へ確認してください。

■**時効についての注意点** 高額介護合算療養費の支給には時効があります。基準日(毎年7月31日)の翌日から2年の間に申請をしてください。

※計算期間(8月~翌年7月)の途中で資格を喪失した人の基準日は、資格を喪失した日の前日(死亡の場合は、亡くなった日)です。

## 市民活動情報 クローバー

### もくもく広場

~子育てママ達の交流の場、木のおもちゃで遊ぼう~

- 対象** 未就園児と保護者
- とき** 2月15日(木)10時30分~13時
- ところ** フレスポ鳥栖1階ウェルカムコート
- 内容** 木の積み木やおもちゃの広場
- 問い合わせ** NPO法人とす市民活動ネットワーク (☎0942-80-7184)

### 市民活動団体の事業報告書・会計相談会

- 対象** 助成金・補助金などに採択された団体、年度末の会計が分からない人など
- とき** 2月19日(月)~3月8日(金)、10時~19時  
※毎週水曜日は除く
- ところ** とす市民活動センター
- 内容** センター事務局などが相談に応じます(1団体30分程度)
- 申し込み** 相談希望日の1週間前までにとす市民活動センター(☎0942-81-1815)へ

[ 広告 ]

**おうちでランドリー!? ガスのパワーで35~52分※1で洗濯物をスピード乾燥!!**

乾太くん



ガス衣類乾燥機

部屋干し臭の原因菌の減少率

99.9%

部屋干しのあの嫌なニオイ、部屋のジメジメ感がなくなります



乾太くん ユーザーボイスご紹介





**鳥栖ガス株式会社**  
鳥栖市藤木町字若桜2465番地  
82-4788

※1 洗濯物の量によります。

中央老人福祉センター  
「おはなしセンター」

記事ID  
0002303

気軽に集まりちよつとした悩みなどの話ができる場所です。日替わりで歯科衛生士や保健師などが参加しています。

●対象 60歳以上の人

●とき 2月6日・13日・20日・27日、

いずれも火曜日、14時～16時

●ところ 中央老人福祉センター大広間

●問い合わせ 高齢障害福祉課（☎09

42・85・3554）

令和5年度

3所合同企業説明会・面談会

ハローワーク鳥栖・久留

米・福岡南の3所で合同企業

説明会・面談会を開催します。



佐賀労働局  
ホームページ

●とき 2月8日（木）13時30分～16時

●ところ ハローワーク鳥栖2階大会議

室

●内容 企業の採用担当者から仕事の内

容や労働条件など、直接話を聞くことが

できます（4社参加予定）

●問い合わせ ハローワーク鳥栖（☎0

942・82・3408）

鳥栖のまちづくりと歴史・文化講座第7回

四阿屋神社とその神幸祭

記事ID  
0040085

●とき 2月3日（土）13時30分～

●ところ 若葉まちづくり推進センター

●内容 牛原町にある四阿屋神社の歴史

や石造物と、そこで行われる獅子舞を中

心とした神幸祭を紹介します

●講師 藤瀬禎博さん（鳥栖郷土研究会）

●問い合わせ 生涯学習課（☎0942・

85・3695）

2月園芸教室

記事ID  
0015253

①春作芋類の作付け【講義】 9日（金）

9時30分～11時 旭まちづくり推進セン

ター※要申し込み（定員15人）

②種まきから育てる宿根草でナチュラル

ガーデンを築しよう【作業】 16日（金）

9時30分～11時30分 旭まちづくり推進

センター※要申し込み（定員15人）、費

用2000円、持参物（作業用手袋）

③春を待つ寄せ植え【作業】 20日（火）

9時30分～11時30分 弥生が丘まちづく

り推進センター※要申し込み（定員11

人）、費用2000円

④バラの育種傾向とオススメの品種【講

義】 21日（水）9時30分～11時 若葉

まちづくり推進センター※要申し込み

（定員12人）

●申し込み 1月22日（月）

から2月7日（水）までに

市花とみどりの推進協議会

事務局（都市計画課内☎0

942・85・3603）へ



活舌指導教室

記事ID  
0003301

●対象 小学校4年生以上

●とき 2月11日（祝・日）10時～12時

●ところ サンメッセ鳥栖5階会議室

501

●内容 自分の話し方に自信をつけるた

めに活舌をみがきます

●講師 古賀邦子さん（市民劇団団員）

●定員 12人（先着順）

●申し込み 1月25日（木）9時以降に

サンメッセ鳥栖（☎0942・84・21

21）へ

女性のための政策参画セミナー

女性の参画が地域を変える

記事ID  
0016705

●とき 2月14日（水）10時～

●ところ 田代まちづくり推進センター

●内容 身近なことから

一歩前へ踏み出し、

女性の声を生かしたま

ちづくりを目指します

●講師 池田宏子さん

（WorKoi.企画代表）

●定員 35人（先着順）※男性の参加可

●その他 託児あり（3カ月～就学前）

※2月7日（水）までに要予約

●申し込み とす男女共同参画市民実行

委員会事務局（市民協働推進課内☎09

42・85・3508）へ



料金・内容・品質で葬送の理想をご提案

「わが家でお葬式」 「お寺でお葬式」

シンプルプラン 288,000円（税込316,800円）

ベーシックプラン 398,000円（税込437,800円）

「さよなら」の前に  
「おかえり」を

家事おたすけサポート

料理や掃除等の家事を、ご都合にあわせて依頼いただけます！

幅広い家事に対応  
必要な時間だけ  
専任スタッフで安心

空の家おたすけサポート

所有されている空の家を、毎月定期的に訪問・確認します！

寺葬プロジェクト

正直と誠実さがプライドです

初回価格など詳しくはWebへ

天の川 家事おたすけ

天の川 ☎0120-85-7851 天の川 自宅葬 検索 ホームページ

株式会社 天の川 〒841-0032 鳥栖市大正町789-12（佐賀銀行北）

## リフレッシュヨガ

- 対象 就学前の子どもがいる保護者
  - とき 2月16日(金) 10時30分～12時
  - ところ 市社会福祉会館体育館
  - 講師 戸澤佳恵さん(ピラティスインストラクター)
  - 定員 20人(先着順) ※初参加者優先
  - 持ってくるもの タオル、飲み物、ヨガマット(バスタオル)
  - その他 託児あり(10人) ※要予約
  - 申し込み 申し込みフォームまたは電話
- で市社協子育て支援センター  
(☎0942・85・3616)



リフレッシュヨガ  
申し込みフォーム

## パパっこクラブ「パパとあそぼう」

- 対象 市内居住の2～5歳児と父親
  - とき 2月17日(土) 10時～11時30分
  - ところ 市社会福祉会館体育館
  - 内容 こどもの関わり方や家庭ですぐできる遊びを学びます
  - 講師 永富達也さん(九州龍谷短期大学講師)
  - 定員 20組(先着順)
  - 持ってくるもの 飲み物
  - 申し込み 申し込みフォーム
- ムまたは電話で市社協子育て支援センター(☎0942・



パパっこクラブ  
申し込みフォーム

85・3616)へ

## 鳥栖・三養基地区消防事務組合 普通救命講習

- 鳥栖消防署は、救命率の向上のため、市民向けの普通救命講習を開催しています。
- とき 2月17日(土) 9時～12時(WEB講習修了者は10時～12時)
  - ところ 鳥栖消防署
  - 申し込み 2月10日(土)までに鳥栖消防署救急係(☎0942・83・7997)へ



鳥栖消防署  
ホームページ

## スマホアプリが作成できる 「フリーコード」技術入門講座

- 九州西部地域大学・短期大学連合産学官連携プラットフォーム『社会人キャリア形成プログラム講座』の一環で開催します。
- 対象 スマホアプリを開発してみたい人、仕事や趣味でパソコンを触っている人
  - とき 2月17日(土) 13時30分～16時30分
  - ところ 九州龍谷短期大学4階コンピュータ演習室
  - 内容 ノーコードツール『Glide』を使ってアプリ開発を学び、スマホアプリ(グルメマップなど)を作成します
  - 定員 10人

## ニンにんカフェ

記事ID  
0061042

- 申し込み 九州龍谷短期大学(☎0942・85・1121)へ
- 対象 認知症の人やその家族、認知症に関心のある人
- とき 2月17日(土) 10時～12時
- ところ 若葉まちづくり推進センター
- 内容 お茶を飲みながら、世間話や日頃の悩み、不安を話します
- 定員 20人程度
- 参加費 100円
- 申し込み 若葉弥生が丘地区地域包括支援センター(☎0942・85・8721)へ

## 室内公園in弥生が丘まちづくり推進センター おやこdeひろば

- 対象 市内居住の2～3歳児と保護者
- とき 3月8日(金) 10時～11時30分
- ところ 弥生が丘まちづくり推進センター
- 内容 運動遊びや工作などをします
- 定員 20組(先着順)
- 持ってくるもの 飲み物
- 申し込み 2月29日(木)までに申し込みフォームまたは電話で市児童センター(☎0942・85・3616)へ



おやこde広場  
申し込みフォーム

# 納骨堂『天空院』

多段式納骨壇  
「光」増設!!

2人用 | 20年永代供養(最終埋葬者より)

「光」永代使用料(5寸壺2柱) **65万円・50万円** 最下段

■管理料/年間8,800円(税込)

光

公益財団法人 太宰府メモリアルパーク

**0120-84-7711**

※最下段のみ50万円 ※管理料年間/8,800円(税込)  
※期限/最終埋葬者納骨後20年後、合祀墓へ

鳥栖駅前から車で約35分。県道17号線が便利です。 ☎818-0134 福岡県太宰府市大字大佐野字野口 807-128 [9時～18時] [太宰府メモリアルパーク] 検索

●福岡県知事許可60公営第557号・墓地経営許可60公営第693号・(公社)全日本墓苑協会会員 ●事業主体/(公財)太宰府メモリアルパーク ●開園年月/昭和63年3月 ●総区画数/14,000区画

19 市報 2024.2

市育英資金奨学生を募集

記事ID 0001719

- 対象 今春、高等学校や高等専門学校に進学予定の市内居住の中学生
- 募集人数 13人
- 選考基準 市育英資金奨学生の選考基準

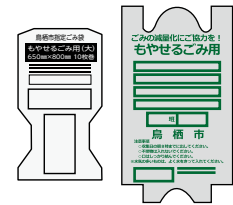
●貸付金額 月額1万2000円以内(無利子)

●申し込み 2月7日(水)までに在籍中学校を通して教育総務課(☎0942・85・3691)へ

市指定ごみ袋などに掲載する広告を募集

記事ID 0009919

令和6年度の指定ごみ袋とその帯封に掲載する広告を募集します。



- 種類 ①もやせるごみ用袋(大) ②もやせるごみ用袋(大) 帯封
- 広告サイズ ①縦60mm×横360mm(既定の1色) ②縦30mm×横90mm、縦100mm×横60mm(カラー)

- 掲載数 ①4枠②1枠(2カ所1組)
- 掲載料 ①②各1枠20万円
- 申し込み 2月29日(木)までに、申込書と広告原稿を環境対策課(☎0942・85・3561)へ。申込書は同課で配布する他、市ホームページで取得でき

ます

県営住宅入居予備者を募集

- 募集団地 麓、古賀一部、鎗田、原町、曾根崎、宿町A B棟・R棟、旭、鳥栖南部、加藤田

●申し込み 2月6日(火)から13日(火)までの9時~18時に県営住宅マベック鳥栖管理室(☎0942・81・3020)へ。申込書は2月1日(木)から配布します※3日(土)・4日(日)・10日(土)・12日(休・月)は除く

職業訓練受講生4月入所生募集

記事ID 0002483

●応募資格 受講意欲があり、公共職業安定所長より受講指示などを受けることができる人

- 募集科目 ①CADものづくりサポート科②電気設備施工科
- 定員 ①②各15人
- 訓練期間 4月4日(木)~9月30日(月)

- 受講料 無料(テキスト代は自己負担)
- 申し込み 2月1日(木)から29日(木)までにハローワーク鳥栖(☎0942・82・3108)へ
- 問い合わせ 佐賀職業能力開発促進センター(☎0952・26・9516)

自衛官候補生募集

- 受験資格 18歳以上33歳未満の人
- 受付期間 随時
- 試験日 受付時にお知らせ
- 問い合わせ 自衛隊鳥栖地域事務所(☎0942・83・4077)

養父町が備品を整備



養父町が一般財団法人自治総合センターの宝くじの社会貢献広報事業(コミュニティ助成事業)の助成を受け、コミュニティ活動備品の整備を行いました。地区行事で使用する太鼓や胡床(いす)などが整備され、地域の活性化に役立てられます。

- 問い合わせ 市民協働推進課(☎0942・85・3576)

農耕用軽油免税(春季)の申請

記事ID 0016946

県税事務所は、農耕用機械(トラクターなど)の軽油免税の申請を次の日程で受け付けます。事前に申請書類を記入してお越しください。

- とき 申請日 2月8日(木) 10時~14時

**相続手続**

不動産名義変更には何が必要なの?

遺言書はどう作るの?

**遺言**

遺産分割で採めない方法は?

相続放棄 親の借金を相続したくない!

**無料相談も実施中!!**

鳥栖市 相続 州都

検索

▲詳しくはホームページをご覧ください

経験豊富な司法書士が相談対応!!

佐賀県司法書士会 原弘安

州都 司法書士法人

**州都 司法書士事務所**

SHUTO JUDICIAL SCRIVENER OFFICE

**0120-790-481**

佐賀県鳥栖市秋葉町3-18-6

TEL: 0942-83-0044 FAX: 0942-83-0054

平日 8:30~17:30 平日 17:30以降、土日にも対応可能です(要予約) 駐車場あり

時▼交付日 2月22日(木) 10時~12時  
 ●ところ 市役所3階大会議室3  
 ●持ってくるもの 耕作証明書(300円)、印鑑、手数料(450円)、販売証明書(機械の買い替えや新たに購入した場合)

●問い合わせ 県税事務所 ☎0952・30・3168

**国民年金保険料の前納手続きは2月末までに**

記事ID 0002031

国民年金保険料を前納すると割引があります。前納とは2年度分、1年度分、6カ月分または一定期間分の保険料を前もって納めることです。割引額は納め方によって異なりますが、2年前納で1万5千円程度になります。

口座振替やクレジットカードで前納を希望する人は2月29日(木)までに申し込みください。なお、現金(納付書)での納付は4月以降の任意の月から翌年度末までの前納(最大で2年分)が可能です。

●問い合わせ 佐賀年金事務所 ☎0952・31・4191

**ジエネリック医薬品利用差額通知**

記事ID 0001981 0002002

市は、現在処方されている薬をジエネリック医薬品(後発医薬品)に切り替え

ると自己負担額が一定額以上軽減される国民健康保険被保険者に対して、差額通知書を郵送しています(後期高齢者医療被保険者には、県後期高齢者医療広域連合から郵送されます)。

この通知書は、被保険者全員に届くものではなく、ジエネリック医薬品への切り替えを強制するものではありません。

●問い合わせ 国民健康保険対象者は国民年金課 ☎0942・85・3582、後期高齢者医療対象者は県後期高齢者医療広域連合業務課 ☎0952・64・8476

**まちセン講座情報**

※この記載がないものはまちセンで開催  
 ※他にも多数講座があります。詳しくはまちセンへ

**鳥栖まちセン ☎0942・83・1686**

- みんなで語らう「モノガタリの日」  
 ●とき 2月10日(土) 10時~11時30分
- ところ 鳥栖まちセン分館
- 内容 みんなでおしゃべりを楽しみます
- 持ってくるもの 飲み物

- いきいき講座「ウン知育教室」  
 ●とき 2月21日(水) 10時~11時
- 内容 「ウンチ」は健康のバロメーター。「出すこと」を一緒に楽しく考えます
- 講師 黒田桃華さん(佐賀県ヤクルト販売株式会社)

- 定員 40人※要申し込み

**ちよっとニッチな大人の講座「ワインを楽しむ初級編Ⅱ」**

- とき 2月24日(土) 13時30分~15時
- 内容 前回大好評だった初級編の第2回です
- 講師 松雪日出夫さん(ワインソムリエ)
- 定員 10人※要申し込み

**うたって健康!**

- とき 2月26日(月) 10時~11時30分
- 内容 喉と肺の機能を高め、免疫力をアップします
- 講師 相葉園美さん(ボイストレーナー)
- 定員 30人
- 参加費 100円
- 持ってくるもの 飲み物

**みんなのスポーツ「気功呼吸法でストレス解消」**

- とき 2月27日(火)、3月5日(火)、13時30分~15時
- 内容 穏やかな動きと呼吸法で心と体を癒やし、全身の気を巡らせます
- 講師 馬場奈保子さん(矢山式気功インストラクター)
- 定員 15人※要申し込み
- 持ってくるもの タオル、飲み物
- その他 持っている人はヨガマットを持参してください

# 内職さん大募集!

完全出来高制”で  
あなたのやる気に応えます!

内職配達  
受付開始!

**募集要項**

- 内容/ 部品の袋詰め 等
- 給与体系/ 完全出来高払い
- 今後の流れ/ まずはお電話ください!
- その後、詳細説明をさせていただくため一度ご来社いただきます。
- PRポイント/ 簡単作業でお手軽スタート! 年齢不問!
- ・年間を通じて、お仕事を提供できます!
- ・内職未経験の方も大歓迎!

**YAHATA**  
 株式会社 八幡ねじグループ  
 株式会社 ヤマトロジコム  
鳥栖DC: 佐賀県鳥栖市永吉町 673-1

お問い合わせはこちら

050-3816-2800

担当: 野崎 (受付時間 9:00~18:00)  
 お気軽に今すぐご連絡を!

まちセン講座情報

※この記載がないものは各まちセンで開催  
※他にも多数講座があります。詳しくは各まちセンへ

弥生が丘まちセン(☎0942-55-8663)

■音楽でわくわくエクササイズ♪音楽は万能薬♪

●とき 2月14日(水)・28日(水)、10時30分〜12時

●内容 楽しく歌って体を動かし、腹式呼吸でリンパの流れや血流をよくして、心身のバランスを整えます

●講師 相葉園美さん(ボイストレーナー)

●定員 20人※要申し込み(先着順)

●持ってくるもの 飲み物

●その他 動きやすい服装でお越しください

■おとなの筆ペン教室

●とき 2月20日(火)・27日(火)、10時〜11時30分(全2回)

●内容 のし袋などの書き方を練習します

●講師 尾崎里枝さん(習字研究社大師範傳師)

●定員 8人※要申し込み(先着順)

●参加費 2000円(2回分)

●持ってくるもの 筆ペン

■はじめてのお味噌作り

●とき 2月29日(木) 13時〜15時30分

●内容 米みそ、麦みそ、合わせみそを

作ります

●定員 10人※要申し込み(先着順)

●参加費 2000円

●持ってくるもの エプロン、三角巾、飲み物、マスク

■メデイカルハーブ入門講座〜ハーブは緑の薬箱〜

●とき 2月6日(火) 10時〜12時

●内容 ハーブを学び、市販のハーブとメデイカルハーブを飲み比べた後、カレンドュラのバームを作ります

●講師 Nature's breathさん(薬剤師、JAMHA認定ハーバルプラクティショナー)

●定員 8人※要申し込み(先着順)

●参加費 2000円(材料代)

●持ってくるもの お薬手帳

■ふるさと学級「楽しく歌いましょう」

●とき 2月9日(金) 9時30分〜11時

●ところ 蔵上公民館

●内容 ピアノの伴奏に合わせて楽しく歌います

●講師 水頭順子さん(元大学教授)

●定員 30人※要申し込み

●持ってくるもの 飲み物

久留米小郡・基山  
クロスロードイベント情報

【久留米市】成田山節分祭

●とき 2月4日(日) 11時〜

●ところ 成田山久留米分院(久留米市上津町)

●内容 1年の厄を払い多幸を願う祭り  
で、年男・年女がまく約2万袋の福豆に  
は、景品引換券が入っています

●問い合わせ 大本山成田山久留米分院  
(☎0942-21-7500)

【小郡市】初午祭

●とき 2月12日(休・月) 10時〜

●ところ 黒岩稻荷神社(小郡市三沢)

●内容 神事の他、ひよっこ踊り奉納、  
ぜんざい振舞い、燈真などの販売を行  
います

●問い合わせ 小郡市観光協会(☎09  
42-72-4008)

【基山町】「オレンジ・ランプ」みんなの  
上映会in基山町

●とき 2月3日(土) 10時〜12時(開  
場9時30分)

●ところ 基山町民会館大ホール

●内容 若年性認知症と診断された丹野  
智文さんの実話をもとに、妻と歩んだ9  
年間の軌跡を描いた映画を上映します

●入場料 前売り1500円▼当日11  
600円▼中学生以下無料

真剣に婚活はじめませんか?



- 今すぐにも結婚したい人(20歳~49歳の男女)
- 30代および40代の男性・女性大歓迎!
- 身元確かな方限定の出会いの場
- 再婚の方大歓迎!
- 電話での完全予約制、プライバシー厳守
- あなたの理想をお聞かせ下さい。
- 日本結婚相談所連盟(IBJ)正規加盟店

えんむすび

鳥栖市酒井西町632-10  
休火曜 営11:00~19:00

えんむすび紫織

Tel.0942-82-2868



●問い合わせ オレンジクラブ基山オレンジ・ランプ実行委員会（☎0942・81・7039）

## みんなの伝言板

■国際小児がんデー「世界の小児がんの子どもを救おう！」

2月4日(日)14時～16時、ホテルニューオータニ佐賀(佐賀市)。小児がんへの理解と支援を広げるための啓発イベントを開催します。詳しくは、小児がん・まごころ機構(☎0942・50・5542)へ。

■AMラジオ放送の休止

2028年に全国の多くのAMラジオ局がFM局への転換を行う予定です。NBCラジオはそれに先立ち、2月5日(月)から、AM1458kHzの電波を休止します。以降はFM92・1MHzでお聴きください。詳しくはNBCラジオ(☎095・820・1140)へ。

■公開講演会「人間力を上げる話」発想を豊かに〜

2月6日(火)14時～15時30分、ホテルピアントス。松下賢次さん(キャスター)！

寄付 (11月末日現在)

香典返し 市社会福祉協議会へ▲上野昇(蔵上町・亡母テルヨ)▼松本務(神辺町・亡母

アナウンサー)を講師に迎え、無料の講演会を開催します。定員100人(事前予約制)。申し込みなど詳しくは、鳥栖法人会(☎0942・82・5400)へ。

■福祉のお仕事合同就職面談会

2月7日(水)13時30分～15時30分(受付は13時～15時)、SAGAプラザ総合体育館(佐賀市)。介護・看護・保育職などが必要とする県内の福祉施設や病院などの人事担当者が一堂に会し、面談会を行います。資格や職種の相談にも応じます。詳しくは佐賀公共職業安定所人材確保対策コーナー(☎0952・24・4362)へ。

■子育て講座

2月9日(金)13時～14時30分、市民文化会館研修室。心理カウンセラーが講師となり、自己肯定感が高まる幼児への愛情の与え方を紹介します。定員30人。申し込みはこころ子育て塾・野田(☎0900・1360・3659 メール akaz614smile@yahoo.co.jp)へ。

■就活！美文字ゼミin鳥栖

対象は概ね45歳未満の人。2月14日(水)10時～11時(受付は9時45分)、ハロー

律子)▼柴田昌範(大正町・亡母桂子)▼水田伊久夫(山都町・亡父勇)

災害義援金・救援金 令和5年7月7日から大雨災害被災者へ(佐賀県)▼571円:

ワーク鳥栖2階会議室。文字の上手な書き方を解説し、名前の個別添削を行います(名前の見本もプレゼント)。定員10人(事前予約制)。筆記用具持参。申し込みは2月13日(火)15時までにジヨブカフェSAGA(☎0952・27・1870)へ。

■お灸教室

2月19日(月)、3月14日(木)、18時30分～20時(受付は18時)、九州医療専門学校松原キャンパス。2月は「寒さに負けない身体づくり」、3月は「ストレス解消！リラックス！」をテーマにお灸教室を開催します。参加費500円。詳しくは九州医療専門学校鍼灸師科(☎0942・81・3131)へ。

■司法書士による県下一斉無料法律相談会および法務局による相続登記相談会

2月23日(祝・金)10時～15時、鳥栖商工会議所3階大会議室。相続や遺言の相談、不動産や会社の登記、成年後見、債務整理などの相談会を開催します。相談無料、予約不要です。詳しくは県司法書士会事務局(☎0952・29・0626)へ。

市役所・市立図書館・市社会福祉会館募金箱 令和5年7月7日からの大雨災害被災者へ(福岡県)▼1992円:市役所・市立図書館・市社会福祉会館募金箱

広告



国土交通省認定 「女性ドライバー応援企業」 株式会社 鳥栖構内タクシー

詳しくはこちらをご覧ください

# タクシー運転手募集!!



未経験者歓迎! 全車AT車! ゼンリンナビ装着! 勤務時間相談可! 二種免許取得支援制度有!

スマイルタクシー 佐賀県鳥栖市轟木町1836 ☎0942-83-4101

毎週月～金曜日 祝日・年末年始を除く

消費生活相談

相談時間 9時～16時  
ところ 市消費生活センター(☎0942-85-3800)

職業相談

相談時間 9時～17時  
ところ・予約先 ジョブナビ鳥栖  
(市役所南別館1階☎0942-50-0008)

電話による労働相談

相談時間 8時30分～17時15分  
電話番号 0952-32-7218(佐賀労働局)

年金相談

相談時間 8時30分～17時15分  
ところ・予約先 街角の年金相談センター  
(市役所南別館1階☎0570-05-4890)

毎月指定日

市民のこころの相談(要予約)

とき 2月7日・28日、いずれも水曜日、  
9時30分～11時30分  
ところ・予約先 保健センター(☎0942-85-3650)

無料法律相談(弁護士、要予約)

とき 2月1日・8日・15日・22日・29日、  
いずれも木曜日、13時～15時  
ところ・予約先 市民協働推進課  
(☎0942-85-3576)

2月の市民相談会

	とき	相談内容
14日 (水)	9:30～12:00	人権相談
	9:00～15:00	行政相談
	13:00～15:00	法律相談(司法書士) 土地建物相談※1
28日 (水)	9:00～15:00	行政相談
	10:00～12:00	くらしの手続相談(行政書士)※2
	13:00～15:00	法律相談(司法書士) 土地建物相談※1

※1借地・借家の契約など不動産の相談全般  
※2遺言や各種契約書、官公署への提出書類の作成などの相談

ところ 市民協働推進課横の相談室  
予約先 市民協働推進課(法律相談のみ  
要予約☎0942-85-3576)

知っと2!

消費生活情報

第214回

ウォーターサーバーサービス  
勧誘トラブルに注意!



◀相談事例▶ショッピングモールで「ウォーターサーバーを無料プレゼント。解約時も全て無料」と声をかけられ契約。水は初月分が無料で、2回目から毎月2本・3年間届く契約だった。利用してみると、毎月2本分の水を消費することはできないので解約したいと思い、業者に連絡。勧誘時の話をして無償で解約したいと申し出ると、業者から「規約に違約金が必要と記載している」と言われ、違約金を請求された。(60歳代・女性)

ウォーターサーバーのレンタル契約は、サーバーのレンタル料は無料でも水を定期購入するという内容です。決められた期間は水の購入を継続しないと解約料がかかることがあるので、注意が必要です。家庭内の設置場所や水の交換のしやすさ、また、本当に必要かよく考えましょう。契約内容や金額、解約条件などもよく確認し、契約書は書面でもらうようにしましょう。

困ったときは、市消費生活センター(☎0942-85-3800、月～金曜日※祝日除く、9時～16時)へ

編・集・後・記

桜や紅葉の手入れの取材で、朝日山公園の芝広場へ(4ページ)。頂上や中腹の広場にはこどもの頃からよく行っていましたが、芝広場は今まで行ったことがなく「こんないい場所があったのか」と、ちょっと驚きました。その日は早朝でかなり寒かったのですが、ぽかぽか陽気の中、芝生の上でぼーっとするのもいいだろうと想像しながら、写真を撮っていました。(辰)

ハートライトフェスタ2023の点灯式の取材に行きました(5ページ)。その日は急に冷え込みが強くなりましたが、会場にはたくさんの人が訪れ、家族や友人と美しい景色を楽しんでいました。ペットボトルやカップセルトイの容器を使ったイルミネーションなど、たくさんの工夫が施されており、次回はどんなものが登場するだろうと今から楽しみです。(S)

鳥栖市内 三養基郡 売買物件・賃貸物件募集中 広告

毎月1回 限定4組8名様 無料

お申込み

ご家族でお気軽にご参加ください!!

相続・認知症セミナー開催中!!

LINE

宅建士 相続診断士 大田 省三

LIXIL不動産ショップ 株式会社アーバンエステート

☎ 0942-81-5155

〒841-0033 佐賀県鳥栖市本通町1丁目857-10

【営業時間】:10:00～18:00  
【定休日】:毎週水曜・日祝日

✉ urban.tosu@gmail.com



# 図書館 だより



ほんのとりこさん  
(市立図書館児童室キャラクター)

～図書館は、一生の友達～

鳥栖市立図書館 〒841-0053 鳥栖市布津原町11-21  
(☎0942-85-3630 🌐 <https://www.city.tosu.lg.jp/site/library/>)

- 開館時間 10時～19時(土・日曜日、祝日は18時まで)
- 2月の休館日 毎週月曜日(12日は開館、翌13日は振替休館)、整理休館(1日)
- 貸し出し 1人10点まで、期間は14日間。貸出券が必要です

## 図書館おすすめ講座

記事ID 0034049

### 『鳥栖・筑後川流域の地名と歴史について』

- とき 2月10日(土)14時～
- ところ 市立図書館 2階 視聴覚室
- 講師 市立図書館職員
- 定員 30人
- 申し込み 当日会場で受付

## 園田英樹名誉館長講演会

記事ID 0049708

### 『演劇のすすめ～創作の秘密～』

- とき 2月25日(日)14時～
- ところ 市立図書館 2階 視聴覚室
- 定員 30人
- 申し込み 1月25日(木)以降に市立図書館へ



園田英樹さん

#### ■名誉館長 園田英樹さん

昭和32年生まれ。鳥栖市出身。脚本家・作家・演出家。ドラマやアニメーションの脚本など多数の作品を手掛け、主宰する劇団帰燕風人舎では演出を担当。

## 定例の催し

記事ID 0005362

市立図書館1階児童室おはなしの森で開催します。事前申し込みは不要です。

### ■赤ちゃん向けおはなし会 「とっとのめ」(約30分)

- とき 2月2日(金)・9日(金)・16日(金)11時～



### ■定例おはなし会(約30分)

- とき 2月14日(水)・28日(水)
- 乳児・幼児向け=11時～
- 幼児・児童向け=16時～



### ■もうひとつのおはなし会(約40分)

読み聞かせサークル  
“マザーリーフ”

- とき 2月21日(水)11時～



## 移動図書館サービス 2月の巡回案内

とき	ところ
6日(火)午前	田代まちづくり推進センター
〃 午後	弥生が丘まちづくり推進センター
7日(水)午前	基里まちづくり推進センター
〃 午後	若葉まちづくり推進センター
14日(水)午前	旭まちづくり推進センター
20日(火)午前	鳥栖まちづくり推進センター
〃 午後	鳥栖北まちづくり推進センター
改修工事のため中止	麓まちづくり推進センター

●午前=10時～11時30分 ▼午後=14時30分～16時

## 「IHクッキング体験教室」

開催時間 10:30～13:00

先着各日6名様 参加費無料

九州電力株とご契約の方に限らせていただきます。

【お申込み・お問合せ先】

九州電力㈱業務委託会社 九電ネクスト株式会社 鳥栖営業所  
鳥栖市秋葉町3丁目29番1号

TEL 受付: 080-8593-2888(平日 9:00～16:30)

2月は  
土曜日も開催します!

2月 教室の日程

6日(火)・9日(金)・15日(木)  
17日(土)・21日(水)・28日(水)

九電ネクスト



ずっと先まで、明るくしたい

※ご入力いただいた個人情報は、オール電化に関する各種ご案内、九州電力(株)との電気契約に関する確認に利用させていただきます。

入力フォーム空欄へ入力し送信して下さい。  
内容確認後当社からご連絡させていただきます。

Webからの

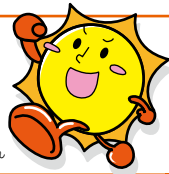
お申込みはこちら



# 保健センターだより

2月

健康で元気に  
過ごそう!!



うららトス21プランキャラクター・サントスくん

申し込み・問い合わせは、保健センター(☎0942-85-3650)へ ※「ところ」の記載がないものは保健センターで実施

## 2月のがん検診・健康診査

記事ID 0001880

- 対象 鳥栖市に住民登録があり、次に該当する  
令和5年4月1日以降未受診の人

種類	対象
胃・大腸・肺がん検診	40歳以上の人
前立腺がん検診	50歳以上の男性
乳がん検診	40歳以上の女性
子宮頸がん検診	20歳以上の女性
特定健診 ※	40歳～74歳の人
ヘルスアップ健診	20歳～39歳の人

※特定健診は国民健康保険加入者のみ。同保険以外の方は、加入している健康保険の保険者に問い合わせください

- とき 2月6日(火)・29日(木)、8時～10時30分
- その他 全て予約制(先着順)。がん検診は事前に問診票などを郵送しますので、受診希望日の2週間前までに申し込みください(WEB予約は3週間前まで)



WEB予約

## 運動と血糖値

記事ID 0001879

鳥栖市は、全国トップクラスに糖尿病型が多い地域で、年々増加しています。健診を受けた人の中には、血糖値や過去1～2カ月間の平均血糖値を反映するHbA1c(ヘモグロビンエーワンシー)が高めで「散歩や運動をしてみようかな」という人も多くいます。



血糖コントロールに有効な運動療法は、歩行運動は1回15～30分(1日2回)、1日の運動量としては1万歩程度が適当です。また、歩行以外でも階段を使う、通勤時に歩くなど日常生活の中に運動を取り入れることも効果的で、血糖値が最も高くなる食後1時間ごろの実施が望ましいとされています(糖尿病治療ガイド2022-2023)。体の状態によっては糖尿病の合併症が悪化したり、運動に伴う心血管病や整形外科的な疾患などのアクシデントの可能性もあるため、事前にかかりつけ医に確認しましょう。健診・健康教室など、保健センターをぜひご活用ください。

## 子どもの健診 ※受付時間はいずれも12時45分～14時

記事ID 0001861

### ■1歳6カ月児健診

- 対象 令和4年7月生まれの幼児
- とき 2月20日(火)・28日(水)



### ■3歳児健診

- 対象 令和2年7月生まれの幼児
- とき 2月15日(木)・16日(金)



## 休日救急医療センター診察医

休日救急医療センター (☎0942-83-0119)  
※受診希望者は、事前に電話してください

市ホームページ▶



記事ID 0001853

## 鳥栖・三養基地区内歯科休日診療当番医

※当番医は変更になる場合があります

市ホームページ▶



記事ID 0001856

2月	内科	小児科	外科
	9:00～19:00(受付は18:30まで)		
4日(日)	○	○	○
11日(祝・日)	○	○	—
12日(休・月)	○	○	○
18日(日)	○	○	○
23日(祝・金)	○	○	○
25日(日)	○	○	—

2月	診療所名	電話番号	所在地
	9:00～12:00		
4日(日)	熊谷歯科医院	0942-82-4970	山浦町
11日(祝・日)	くまもと歯科医院	0942-87-9877	弥生が丘
12日(休・月)	古賀歯科	0952-52-6653	上峰町
18日(日)	古賀歯科医院	0942-82-4072	儀徳町
23日(祝・金)	元町歯科診療所	0942-82-4141	元町
25日(日)	chie dental clinic	0942-82-0988	弥生が丘



「記事ID」をご利用ください

市ホームページの記事ID検索窓に、市報に掲載しているIDを入力することで情報を確認できます。

# 鳥栖っ子 アルバム



おおいし  
**大石 つぐみ ちゃん**

10カ月、田代外町

☑️チャームポイントのお目目で  
これからもたくさんものを見てほしいな!



きわき いぶき  
**木脇 維吹 ちゃん**

7カ月、弥生が丘

☑️毎日幸せをありがとう! これからも維吹のペースですくすく大きくなってね!



わたなべ げんと  
**渡邊 元翔 ちゃん**

8カ月、田代外町

☑️丸ごと全部可愛いゲンちゃん♡元気にすくすく大きくなーれ!!



なかはら にか  
**中原 笑架 ちゃん**

1歳、原古賀町

☑️毎日癒やして幸せをありがとう♡これからもいっぱい食べてすくすく元気に育ってね!

「鳥栖っ子アルバム」  
掲載申込募集中!!  
詳しくは  
市ホームページへ▶



# 子育て情報館 2月号

記事ID 0001001

各行事はいずれも参加自由  
(祝日は開催なし)。詳しくは子  
育て支援総合コーディネー  
ター(☎0942-85-3552)へ。



市ホームページ

## 園庭開放

対象 就園前の乳幼児と保護者

とき	ところ
毎週月～金曜日 9:00～12:00	かなさ保育園
// 10:00～11:30	鳥栖ルンビニ幼稚園
// 15:30～16:30	あさひ幼稚園
毎週月～金曜日・2/3・17(土) 10:30～11:30	鳥栖いづみ園
毎週月～金曜日・2/10・24(土) 10:00～11:30	小鳩園
毎週月～金曜日・2/17(土) //	白鳩園
毎週月～土曜日 10:15～11:15	下野園
毎週月・水曜日 10:00～11:30	あいあい保育園
毎週火～木曜日 9:00～14:00	みどりヶ丘保育園※
毎週火・木曜日 9:00～11:30	あいりす保育園
// 10:00～11:00	虹の子保育園
// 10:00～11:30	レインボー保育園
毎週木曜日 10:00～11:00	田代保育園
// 10:00～11:30	慈光保育園
毎週金曜日 10:00～11:00	しんとすげき保育園
// //	鳥栖双葉保育園
// 12:00～15:00	やよいが丘保育園 (火・水曜日はホールのみ開放)
毎週火・水曜日 11:00～14:00	駒鳥幼稚園
2/3・★17(土) 9:30～11:30	神辺幼稚園
★2/8(木) 10:00～11:30	

★未就園児教室

※ホールも同時開放

## 出前ひろば

対象 就園前の乳児と保護者  
時間 いずれも10:00～11:30

とき	ところ
2/1(木)	鳥栖北まちづくり推進センター
2/16(金)	若葉まちづくり推進センター
2/22(木)	田代まちづくり推進センター
2/27(火)	基里まちづくり推進センター分館
開催なし	麓まちづくり推進センター

## フリールーム

対象 就園前の乳幼児と保護者  
(一部就学前可)

とき	ところ
毎週月～金曜日 8:30～13:30	あいあい保育園
// 9:00～14:00	ありがとう
// //	鳥栖双葉保育園
// 9:30～14:30	どんぐりセンター若楠
// 10:00～15:00	オンリーワン
// //	きらら館
// 10:00～16:00	市児童センター
◆毎週土曜日 9:00～12:00	市社協子育て支援センター
毎週月～水曜日 9:00～14:00	やよいが丘保育園
毎週火～木曜日 //	みどりヶ丘保育園
毎週火曜日 9:30～14:30	本町会館
2/13・27(火) 10:00～11:30	白鳩園
2/26(月) 9:00～11:00	保健センター

◆対象は未就園児と保護者(0～2歳の就園児可)

## マタニティクラス

対象 妊娠中の人

とき	ところ
2/15(木) 10:00～12:00	どんぐりセンター若楠

## 年齢別ひろば

対象は目安です

対象	とき	ところ
首すわりから歩行前までの乳児と保護者	毎週月曜日 10:30～11:00	やよいが丘保育園
//	毎週水曜日 11:00～11:30	みどりヶ丘保育園
//	2/1・22・29(木) 12:30～14:30	どんぐりセンター若楠
//	2/13(火) 10:30～11:00	鳥栖双葉保育園
//	2/20(火) 10:00～12:00	本町会館
//	2/21(水) 10:00～11:30	ありがとう(あいりす保育園内)
//	2/26(月) 11:00～12:00	鳥栖ルンビニ幼稚園
1歳から1歳11カ月までの幼児と保護者	2/13(火) 10:00～12:00	どんぐりセンター若楠
1歳から就園前までの幼児と保護者	毎週火曜日 11:00～11:30	みどりヶ丘保育園
1歳から2歳11カ月までの乳児と保護者	毎週火・水曜日 10:30～11:30	やよいが丘保育園
1歳から4歳11カ月までの幼児と保護者	2/16(金) 11:00～12:00	鳥栖ルンビニ幼稚園
2歳から就園前までの幼児と保護者	2/20(火) 10:00～12:00	どんぐりセンター若楠
令和2年度生まれの幼児と保護者	毎週水曜日 10:30～12:00	市児童センター

## 相談してみませんか

◆言語・発達相談 子どもの発達や言葉の遅れなど

①2月1日(木) 10時～12時、市児童センター(要申込☎0942-85-3616)

②随時(平日のみ)、9時～17時、若楠療育園(要申込☎0942-83-1228)

◆心理相談 障害がある子どもの悩みなど

とき 随時(土・日曜日、祝日は除く)9時～17時

ところ 若楠療育園(要申込☎0942-83-1228)

## 保育士・看護師募集中!!



保育園で働く保育士・看護師を  
随時募集しています。詳しくは  
こども育成課(☎0942-85-35  
52)または市ホームページへ。

## ときめきコラボステージ 中澤卓也×辰巳ゆうと

演歌のホープ中澤卓也さんと辰巳ゆうとさんのコラボステージを開催します。今回は各自のソロと2人でのスペシャルライブ3公演です。チケット好評発売中!ぜひご来場ください。

- とき** 3月21日(木)①辰巳ゆうとソロライブ=12時30分～(開場12時)  
②中澤卓也×辰巳ゆうとスペシャルライブ=15時30分～(開場15時)③中澤卓也ソロライブ=18時30分～(開場18時)
- ところ** 市民文化会館小ホール
- チケット料金(全席指定/税込)**  
①③5,000円②5,500円※未就学児入場不可



中澤卓也さん



辰巳ゆうとさん

## 鳥栖市市制施行70周年記念事業 横山幸雄の『ショパン物語』

誰もが聴いたことのある名曲の数々を横山さんによる演奏と朗読でひもといていきます。これを聴けば、あなたもショパン通になること間違いなし!ぜひお楽しみください。

- とき** 5月19日(日)14時～(開場13時30分)
- ところ** 市民文化会館大ホール
- プログラム** ショパン『別れのワルツ』『英雄ポロネーズ』『舟歌』他※曲目は変更になる場合があります
- チケット料金(全席指定/税込)**  
4,500円(ilex会員4,000円)  
※未就学児入場不可
- ilex会員特別先行発売** 1月20日(土)10時～24日(水)17時
- チケット会館特別先行発売** 1月25日(木)10時～2月1日(木)17時
- 一般発売** 2月3日(土)10時～※特別先行発売期間と一般発売初日は電話予約のみで、座席の指定はできません



©ZIGEN

## 鳥栖市市制施行70周年記念事業 Novelbright LIVE TOUR 2024 ～CIRCUS～

ボーカル竹中さんの心を震わす圧倒的な歌声、一度聴いたら忘れられない確かなメロディーワーク、細部まで練りこまれた楽曲アレンジに定評があるロックグループNovelbrightが鳥栖市に初登場です。一般発売に先駆けて会館特別先行も実施します。ぜひこの機会にお買い求めください。

- とき** 6月16日(日)17時～(開場16時)
- ところ** 市民文化会館大ホール
- チケット料金(全席指定/税込)** 一般7,000円(学割4,900円)※3歳以上有料
- ilex会員特別先行発売** 1月20日(土)10時～24日(水)17時
- チケット会館特別先行発売**  
1月25日(木)10時～2月1日(木)17時
- 一般発売** 2月3日(土)10時～※特別先行発売期間と一般発売初日は電話予約のみで、座席の指定はできません



## 山崎育三郎 全国TOUR 2024 『THE HANDSOME』

ミュージカル界のトップスター山崎育三郎さんのライブが決定しました。来春、約6年ぶりのアルバム『THE HANDSOME』をリリースし、全国30公演のツアーを開催する山崎さん。テレビや映画などで大活躍中の彼の歌声を、ぜひ生でお聴きください。

- とき** 6月23日(日)17時～(開場16時)
- ところ** 市民文化会館大ホール
- チケット料金(全席指定/税込)** 10,000円※3歳以上有料。3歳未満も席が必要な場合は有料
- ilex会員特別先行発売** 1月22日(月)10時～29日(月)17時
- チケット会館特別先行発売** 2月2日(金)10時～14日(水)17時
- 一般発売** 2月17日(土)10時～  
※特別先行発売期間と一般発売初日は電話予約のみで、座席の指定はできません

