

「第22回鳥栖市地域公共交通会議」

「第22回鳥栖市地域公共交通活性化協議会」合同会議 次第

日時：平成27年12月21日（月） 10時～

会場：鳥栖市役所 3階大会議室

1 開 会

2 議 題

議案第1号 平成27年度 地域公共交通確保維持改善事業に関する事業評価について（案）

議案第2号 平成27年度 地域公共交通確保維持改善事業・事業評価

（生活交通確保維持改善計画に基づく事業）について（案）

議案第3号 基山町コミュニティバスの鳥栖市弥生が丘地区への乗り入れについて（案）

3 報 告

- ・路線バス及び鳥栖市ミニバスの利用状況について

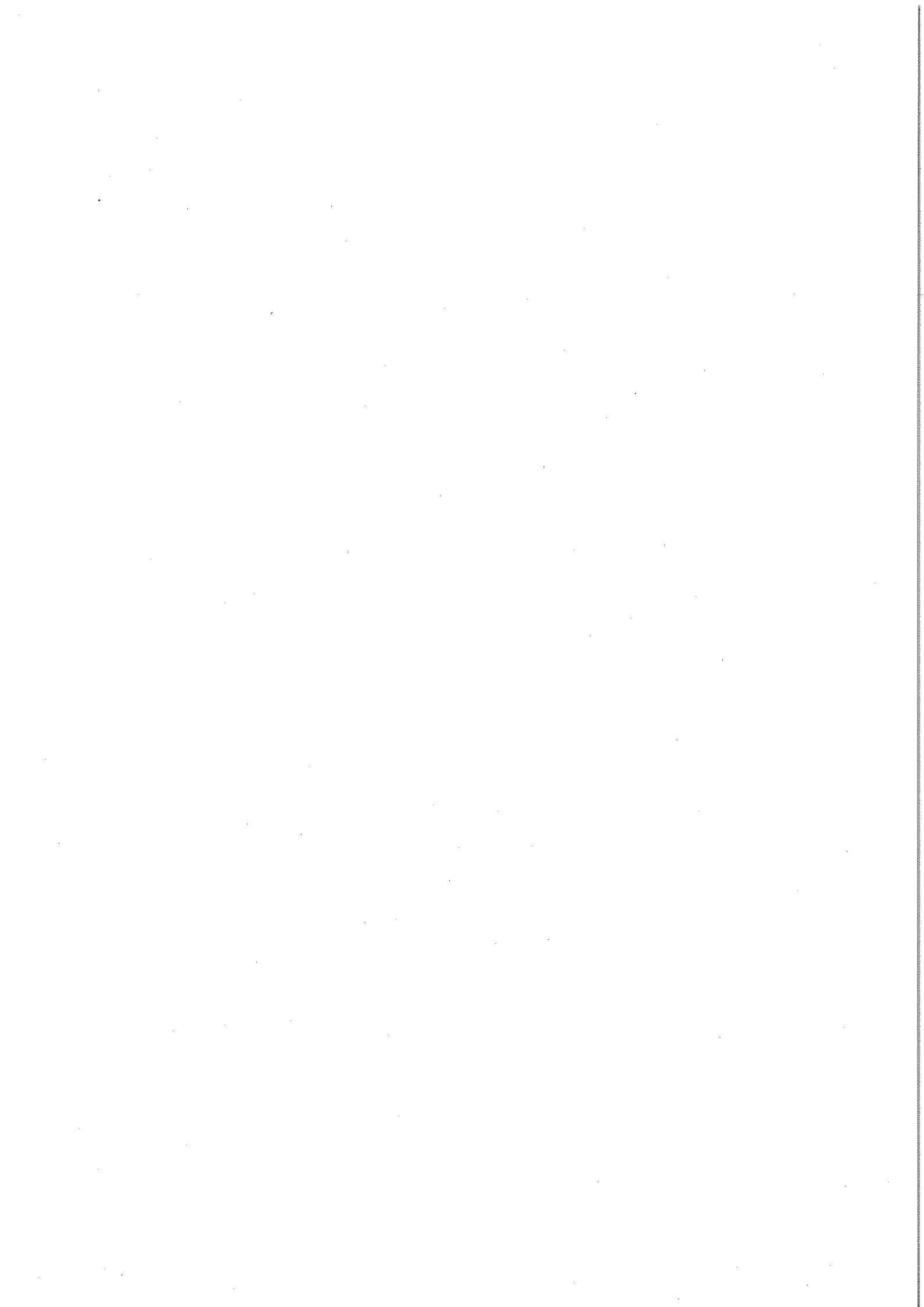
資料1

- ・ミニバス利用実態調査結果について

資料2

4 その他

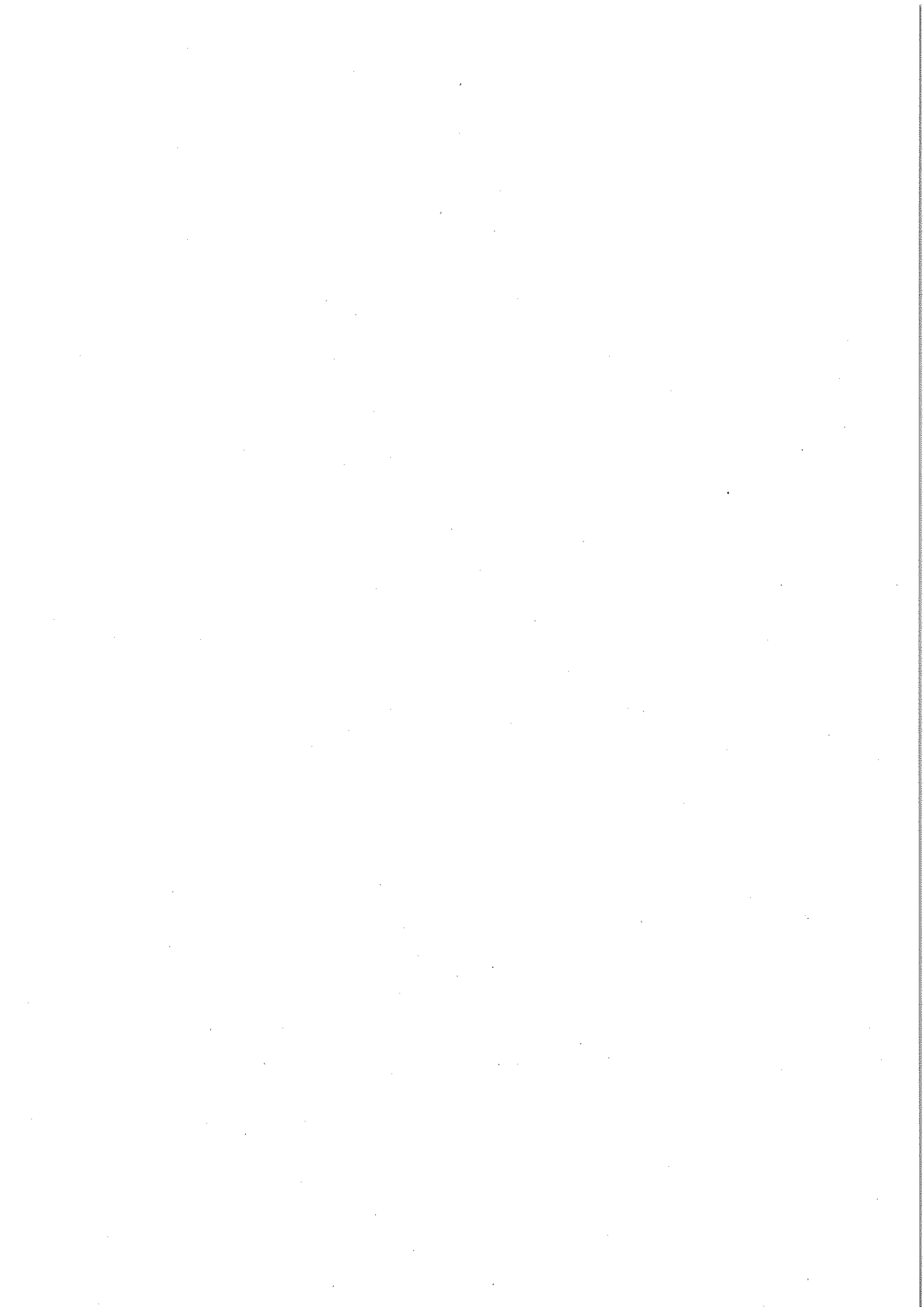
5 閉 会



平成27年度鳥栖市地域公共交通会議・地域公共交通活性化協議会委員名簿

委員構成区分	所属・役職	氏名
学識経験者	NPO法人タウンコンパス 理事長	井上 信昭
	久留米大学経済学部 教授	伊佐 淳
鳥栖市	市長	橋本 康志
事業者(バス事業)	西鉄バス佐賀(株) 取締役社長	東 欣哉
事業者(タクシー事業)	(株)鳥栖構内タクシー 主任	柳 裕一郎
	久留米西鉄タクシー(株) 代表取締役社長	加藤 悟
事業者団体	一般社団法人佐賀県バス・タクシー協会 専務理事	江上 康男
住民・利用者等	鳥栖市区長連合会 副会長	山下 泰生
	NPO法人子供と文化のネットワークぽっぽわーんど 理事長	藤 知映
	鳥栖商工会議所 女性部会長	江頭 照江
	鳥栖市老人クラブ連合会 北地区女性部長	大島 清子
	鳥栖市地域婦人連絡協議会 会長	今村 悦子
	鳥栖市社会福祉協議会 会長	小石 正明
運転手	西鉄バス佐賀(株)鳥栖支社 運転士	野崎 真悟
道路管理者	国土交通省佐賀国道事務所鳥栖維持出張所 所長	内田 智視
	佐賀県東部土木事務所 所長	吉野 猛
	鳥栖市 産業経済部 部長	詫間 聡
公安委員会	鳥栖警察署 交通課 課長	石上 勝
佐賀県	佐賀県 新幹線・地域交通課 身近な移動手段確保推進室室長	高塚 明
地方運輸局長	国土交通省九州運輸局佐賀運輸支局 支局長	富田 廣志

※地方運輸局長の地域公共交通活性化協議会についてはオブザーバー参加



鳥栖市地域公共交通会議
鳥栖市地域公共交通活性化協議会
合同会議 座席表

議長席

久留米大学経済学部教授
伊佐 淳 委員



傍
聴
席

NPO法人タウン・コンパス理事長
井上 信昭 委員

鳥栖市長
橋本 康志 委員
代理:安東副市長

西鉄バス佐賀(株)
代表取締役社長
東 欣哉 委員
代理:石橋常務
随行:原口部長、笹井支社長

西鉄バス佐賀(株)鳥栖支社
野崎 真悟 委員

(株)鳥栖構内タクシー
主任
柳 裕一郎 委員

(一社)佐賀県バスタクシー協会
専務理事
江上 康男 委員

久留米西鉄タクシー(株)
取締役業務部長
加藤 悟 委員

鳥栖市社会福祉協議会会長
小石 正明 委員

鳥栖市老人クラブ連合会北地区女性部長
大島 清子 委員

鳥栖市地域婦人連絡協議会会長
今村 悦子 委員

鳥栖市区長連合会 副会長
山下 泰生 委員

鳥栖商工会議所女性部会長
江頭 照江 委員

国土交通省佐賀国道事務所
鳥栖維持出張所長
内田 智視 委員

佐賀東部土木事務所長
吉野 猛 委員
代理:野田副所長
佐賀県
新幹線・地域交通課
身近な移動手段確保推進室長
高塚 明 委員
代理:長屋主事

事務局

鳥栖市産業経済部長
詫間 聡 委員
鳥栖警察署交通課長
石上 勝 委員
国土交通省九州運輸局
佐賀運輸支局長
富田 廣志 委員
代理
大迫首席専門官
随行
山下首席専門官
南専門官

入口



平成27年度 地域公共交通確保維持改善事業に関する事業評価について (案)

1. 全体の評価	
1-1 評価の基本的な考え方1
1-2 全体計画の評価2~4
1-3 全体の評価結果(まとめ)5
2. 各路線の評価・課題把握	
2-1 路線バス(市内線)の評価 6~9
2-2 鳥栖市ミニバスの評価 10~14

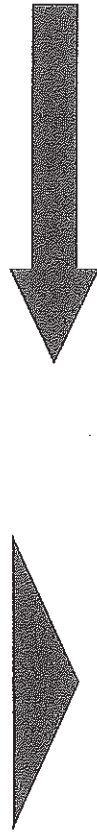
※広域線(鳥栖~久留米、綾部線、鳥栖~神埼線)については、地域間幹線系統確保維持事業として県が事務局の協議会で事業評価が実施されます。

1-1 評価の基本的な考え方

○評価の視点は「利用者数の状況」「財政負担の状況」「交通空白エリアの減少」とする。
 ○評価の期間は、平成26年10月～平成27年9月とする。

鳥栖市地域公共交通総合連携計画の目標

- 目標①** 現在の公共交通利用者の移動確保を図るとともに、高齢者等の日常生活に必要な公共交通の確保を目指す
- 目標②** 市内線の運行形態の効率化を通じてバスの利便性向上を図るとともに、利用促進を通じ収益増加を目指す
- 目標③** 既存交通資源の活用を通じて、投資効果の向上を目指す
- 目標④** 新たな交通資源の投入等により、市内の交通空白地域の解消を目指す



評価の対象（計画事業で実施）

- 対象①** 市内線：河内線、麓線、弥生が丘循環線
- 対象②** 鳥栖市ミニバス：鳥栖地区、田代地区、基里地区、旭地区

評価結果等を整理

- 評価結果**
- …事業が計画の目標等を達成した
- △…事業が計画の目標等と同水準（対目標等0.9以内）
- ×…事業が計画の目標等を達成できなかった

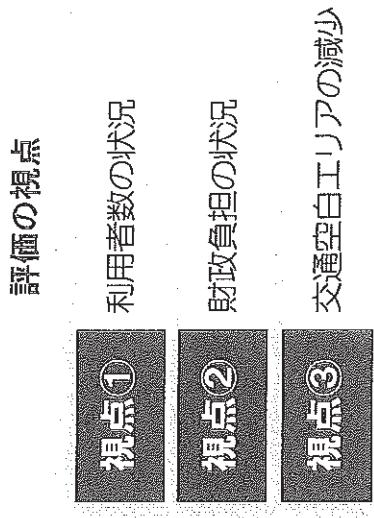


図1 評価の基本的な考え方

1-2 計画全体の評価

1-2-1 市内線全体の評価

○市内線全体の利用者数は、H27で108,166人となっており、目標値100,804人をクリアしている。(目標値と比較し、7,362人上回っている)

○財政負担額についても、177千円の減額となっており、対前年度比1%の減少となっている。

1) 利用者数の評価

年度	評価期間	利用者数		評価	備考
		目標値	実績		
H26年度	(H25年10月~H26年9月)	-	102,675人	-	
H27年度	(H26年10月~H27年9月)	100,804人	108,166人	○	対目標値比 1.07
対前年度比(H27/H26)			1.05		

※1：H26年度：実績値、H27年度：実績値

※2：目標値は、平成28年度鳥栖市生活交通確保維持改善計画の目標値

2) 財政負担の評価

市内線全体

年度	評価期間	財政負担	評価	備考
H26年度	(H25年10月~H26年9月)	27,175千円	-	
H27年度	(H26年10月~H27年9月)	26,998千円	○	
対前年度比(H27/H26)		0.99		

※1：H26年度：実績額、H27年度：決算見込み額

1-2-2 鳥栖市ミニバス全体の評価

○鳥栖市ミニバス全体の利用者は、H27で18,589人となり、目標値18,659人を下回っている。

目標値である18,659人と比較し70人少なく、対前年度比較でも507人減少している。

○H26財政負担額は、前年度比33%削減となっている。この要因としては、国庫補助額がH25と比較し、1,243千円増額となっている。

1) 利用者数の評価

年度	評価期間	利用者数		評価	備考
		目標値	実績		
H26年度	(H25年10月~H26年9月)	-	19,096人	-	-
H27年度	(H26年10月~H27年9月)	18,659人	18,589人	△	対目標値比 1.00
対前年度比(H27/H26)		0.97			

※1：H26年度：実績値、H27年度：実績値

※2：目標値は、平成28年度鳥栖市生活交通確保維持改善計画の目標値

2) 財政負担の評価

年度	評価期間	財政負担	評価	備考
H25年度	(H25年4月~H26年3月)	4,957千円	-	
H26年度	(H26年4月~H27年3月)	3,322千円	○	
対前年度比(H26/H25)		0.67		

※1：H25年度：実績額、H26年度：実績額

※2：財政負担の評価期間は、市の予算ベースH26年度分(H26年4月~H27年3月)としている。

1-3 全体の評価結果（まとめ）

- 市内線、鳥栖市ミニバス全体の利用者数は、H27で126,755人となり、目標値119,463人を上回っている。
- 市内線及びミニバス合計の財政負担額（見込み）は、対前年度比0.94となっている。
- 交通空白エリア解消数は、昨年度と変わらず 6/7 となっている。

評価の視点	評価指標	目標値・ 前年度値	実績値	対目標値比・ 対前年度比	評価	備考
市内線利用者数	利用者数	100,804人	108,166人	1.07	○	
ミニバス利用者数	利用者数	18,659人	18,589人	1.00	△	
市内線+ミニバスの利用者数	利用者数	119,463人	126,755人	1.06	○	
市内線の財政負担額	財政負担額	27,175千円	26,988千円	0.99	○	
ミニバスの財政負担額	財政負担額	4,957千円	3,322千円	0.67	○	
市内線+ミニバスの財政負担	財政負担額	32,132千円	30,310千円	0.94	○	
交通空白エリアの減少	解消する交通空白エリア数	—	—	6/7⇒6/7	△	
総合評価						○

2-1 路線バス（市内線）の評価・課題及び今後の方向性
 2-1-1 河内線の評価

OH27の利用者数は、38,141人で、目標値の35,717人を上回っている。
 また、H26実績と比較しても1,573人増加している。
 O1便当たりの利用者数についても、4.9人から5.2人に増加している。
 OH27の財政負担額は、9,405千円で、H26実績と比較し38千円削減している。

①利用者数の評価

年度	評価期間	利用者数			評価結果	備考
		目標値	実績	1便当たり		
H26年度	(H25年10月~H26年9月)	-	36,568人	4.9人	-	
H27年度	(H26年10月~H27年9月)	35,717人	38,141人	5.2人	○	対目標値比 1.07
対前年度比(H27/H26)			1.04	1.06		

②財政負担の評価

H26年度	(H25年10月~H26年9月)	9,443千円	-
H27年度	(H26年10月~H27年9月)	9,405千円	○
対前年度比(H27/H26)		1.00	

③総合評価

総合評価		○
------	--	---

※1：H26年度：実績額、H27年度：決算見込み額

※2：目標値は、平成28年度鳥栖市生活交通確保維持改善計画の目標値

2-1-2 麓線の評価

○H27の利用者数は、30,252人で、目標値の28,250人を上回っている。

また、H26実績と比較しても1926人増加している。

○1便当たりの利用者数についても、3.8人から4.1人に増加している。

○H27の財政負担額は、10,810千円で、H26実績と比較し248千円削減している。

①利用者数の評価

年度	評価期間	利用者数			評価結果	備考
		目標値	実績	1便当たり		
H26年度	(H25年10月~H26年9月)	-	28,326人	3.8人	-	-
H27年度	(H26年10月~H27年9月)	28,250人	30,252人	4.1人	○	対目標値比 1.07
対前年度比(H27/H26)			1.07	1.08		

②財政負担の評価

H26年度	(H25年10月~H26年9月)	11,058千円	-	-
H27年度	(H26年10月~H27年9月)	10,810千円	○	
対前年度比(H27/H26)		0.98		

③総合評価

総合評価		○
------	--	---

※1：H26年度：実績額、H27年度：決算見込み額

※2：目標値は、平成28年度鳥栖市生活交通確保維持改善計画の目標値

2-1-3 弥生が丘循環線の評価

○H27の利用者数は、39,773人で、目標値の36,837人を上回っている。
 また、H26実績と比較しても1,992人増加している。
 ○1便当たりの利用者数についても、5.0人から5.4人に増加している。
 ○H27の財政負担額は、6,783千円で、H26実績と比較し417千円の増額となっている。
 この要因については、前年度と比較し、国庫補助額が730千円の減額となったためである。

①利用者数の評価

年度	評価期間	利用者数		評価結果	備考
		目標値	実績		
H26年度	(H25年10月~H26年9月)	-	37,781人	-	-
H27年度	(H26年10月~H27年9月)	36,837人	39,773人	○	対目標値比 1.08
対前年度比(H27/H26)			1.05		1.08

②財政負担の評価

H26年度	(H25年10月~H26年9月)	6,366千円			
H27年度	(H26年10月~H27年9月)	6,783千円	△		前年度と比較し、国庫補助額が△730千円
対前年度比(H27/H26)		1.07			

③総合評価

総合評価	○
------	---

※1: H26年度: 実績額、H27年度: 決算見込み額

※2: 目標値は、平成28年度鳥栖市生活交通確保維持改善計画の目標値

2-1-4 市内線の今後の方向性

(1) 今年度の主な取り組み

○H27年9月に開催した『バスの日イベント in 鳥栖』の中で夜行高速バスはかた号の試乗会、市内線の無料乗車などを実施し、市内線のPRを行った。
○バスマップの配布や公共交通ニュースを発行することにより、沿線住民等への運行の基礎的な情報の提供（ルート及びダイヤなど）周知を行うことで、利用促進に努めた。

(2) 事業の現状及び今後の方向性

【全体】

○今後も引き続き続ぎ利用促進に向けた、沿線住民等への運行の基礎的な情報の提供（ルート及びダイヤなど）行っていく必要がある。
○市内線では、全路線、利用者数が増加していることから、今後も推移を見守る。
ただし、麓線については、昨年度から増加傾向であるが、市負担額も他の路線と比較し大きいため、運行事業者と連携し、増加要因の分析等を行い更なる利用促進に努める。

【各路線】

〔河内線〕現在のルート及びダイヤにおいて、利用者数は増加傾向。

〔麓線〕昨年度から利用者は増加傾向である。前々年度まで減少傾向であったことから、運行事業者と連携し、増加要因の分析等を行い更なる利用促進に努める。

〔弥生が丘循環線〕

現在のルート及びダイヤにおいて、利用者数は増加傾向。

2-2 鳥栖市ミニバスの評価・課題及び今後の方向性
 2-2-1 鳥栖地区循環線の評価

○H27の利用者数は、5,374人で、目標値の5,249人を上回っている。
 しかし、H26実績と比較し622人減少している。また、便当たりの利用者数についても、6.0人から5.4人に減少して
 いる。
 ○H26の財政負担額は、899千円で、H25と比較し、19%減少している。
 ○1便当たりの財政負担額についても、206円減額している。

①利用者数の評価

年度	評価期間	利用者数		評価	備考
		目標値	実績 1便当たり		
H26年度	(H25年10月~H26年9月)	-	5,996人 6.0人	-	-
H27年度	(H26年10月~H27年9月)	5,249人	5,374人 5.4人	○	対目標値比 1.02
対前年度比(H27/H26)			0.90		

②財政負担の評価

H25年度	(H25年4月~H26年3月)	1,105千円	1,104円	-	
H26年度	(H26年4月~H27年3月)	899千円	898円	○	
対前年度比(H26/H25)		0.81			

③総合評価

総合評価		○
------	--	---

※1：H25年度：実績額、H26年度：実績額

※2：目標値は、平成28年度鳥栖市生活交通確保維持改善計画の目標値

2-2-2 田代地区循環線の評価

OH27の利用者数は、6,786人で、目標値の6,887人を下回り、H26実績と比較し427人減少している。
 O1便当たりの利用者数についても、7.0人から6.6人に減少している。
 OH26の財政負担額は、815千円で、H25と比較し、3%減少している。
 O1便当たりの財政負担額についても、9円減額している。

①利用者数の評価

年度	評価期間	利用者数		評価	備考
		目標値	実績		
H26年度	(H25年10月~H26年9月)	-	7,213人	-	-
H27年度	(H26年10月~H27年9月)	6,887人	6,786人	△	対目標値比 0.99
対前年度比(H27/H26)			0.94		

②財政負担の評価

H25年度	(H25年4月~H26年3月)	839千円	810円	-	
H26年度	(H26年4月~H27年3月)	815千円	791円	○	
対前年度比(H26/H25)			0.97		

③総合評価

総合評価		○
------	--	---

※1：H25年度：実績額、H26年度：実績額

※2：目標値は、平成28年度鳥栖市生活交通確保維持改善計画の目標値

2-2-3 基里地区循環線の評価

○H27の利用者数は、5,315人で、目標値の4,887人を上回り、H26実績と比較し348人増加している。
 ○1便当たりの利用者数についても、4.8人から5.2人に増加している。
 ○H26の財政負担額は、892千円で、H25と比較し29%減少している。
 ○1便当たりの財政負担額についても、339円減額している。

①利用者数の評価

年度	評価期間	利用者数			評価	備考
		目標値	実績	1便当たり		
H26年度	(H25年10月~H26年9月)	—	4,967人	4.8人	-	-
H27年度	(H26年10月~H27年9月)	4,887人	5,315人	5.2人	○	対目標値比 1.09
対前年度比(H27/H26)			1.07	1.08		

②財政負担の評価

H25年度	(H25年4月~H26年3月)	1,249千円	1,206円	-	
H26年度	(H26年4月~H27年3月)	892千円	867円	○	
対前年度比(H26/H25)		0.71			

③総合評価

総合評価				○
------	--	--	--	---

※1：H25年度：実績額、H26年度：実績額

※2：目標値は、平成28年度鳥栖市生活交通確保維持改善計画の目標値

2-2-4 旭地区循環線の評価

- H27の利用者数は、1,114人で、目標値の1,636人を下回っているが、H26実績と比較すると194人増加している。これは、平成27年度生活交通ネットワーク計画（H26.6策定）時の目標値であり、H27.4からの減便を反映できていない。（H28年度目標値については、1,090人としている。）
- 1便当たりの利用者数は、0.9人から1.2人へ増加しており、国庫補助要件（1便1人以上）をクリアしている。
- H26の財政負担額は、716千円で、H25と比較し59%減少している。
- 1便当たりの財政負担額についても、1,048円減額している。

①利用者数の評価

年度	評価期間	利用者数		評価	備考
		目標値	実績		
H26年度	(H25年10月~H26年9月)	-	920人	-	-
H27年度	(H26年10月~H27年9月)	1,636人	1,114人	△	対目標値比 0.68
対前年度比(H25/H26)			1.21		1.33

②財政負担の評価

H25年度	(H25年4月~H26年3月)	1,764千円	1,762円	-	
H26年度	(H26年4月~H27年3月)	716千円	714円	○	
対前年度比(H26/H25)			0.41		

③総合評価

総合評価		○
------	--	---

※1：H25年度：実績額、H26年度：実績額

※2：目標値は、平成28年度鳥栖市生活交通確保維持改善計画の目標値

2-2-5 ミニバスの今後の方向性

(1) 今年度の主な取り組み

【全体】

○H27年9月に開催した『バスの日イベント in 鳥栖』の中で全地区無料運行など、ミニバスのPRを行った。
○バスマップの配布や公共交通ニュースを発行することにより、沿線住民等への運行の基礎的な情報の提供（ルート及びダイヤなど）周知を行うことで、利用促進に努めた。

【鳥栖地区】

○平成27年10月1日より、ライフガーデン鳥栖（イズミ鳥栖店跡）へ延伸及びバス停の新設を行った

【旭地区】

○平成27年4月1日より、マックスバリュ鳥栖村田店バス停での停車時間を増加するため、1日7便から6便へ減便を行った。

(2) 事業の今後の主な課題及び方向性

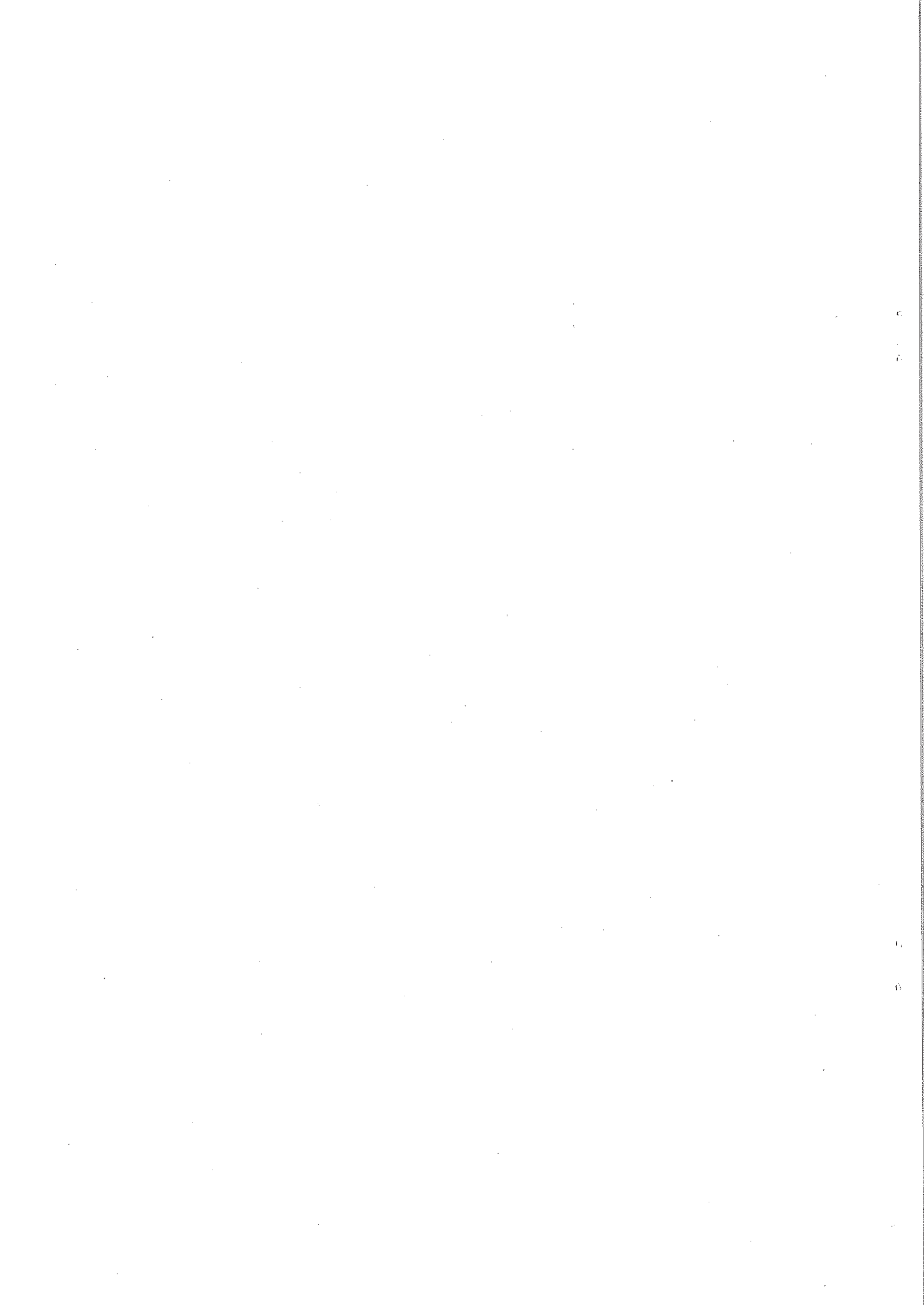
【全体】

○今後も引き続き利用促進に向けた、沿線住民等への運行の基礎的な情報の提供（ルート及びダイヤなど）行っていく必要がある。
○ミニバスの今後については、鳥栖・田代地区が減少しているが、鳥栖地区は、H27.10よりライフガーデン鳥栖への延伸を行っており、田代地区についても、利用者数は他地区と比較しても依然高いため利用者の推移を注視したい。
また、基里・旭地区は利用者数が増加しているため、推移を見守ることとしたい。ただし、下記、個別案件について改善の検討を行う。

【各路線】

〔基里〕田代地区の永吉町について、公共交通手段が無い集落があり、田代地区から要望等も行われているため、改善の検討を行う。
しかし、延伸する場合は、現行便数の維持が困難であるため、利用者・地域と十分協議を行い検討する。

〔旭〕今回、昨年実績を上回り着実に利用者数は増加している。H27.4より7便から6便に減便を行い、マックスバリュ鳥栖村田店での停車時間を増やし利便性の向上を図り、利用者数の増加及び1便当たりの利用者数で国庫補助要件（1便当たり1人以上）をクリアできているが、他地区と比較し利用者は少ないため引き続き改善の検討が必要。
また、山都町への延伸については、国庫補助要件がクリアできるか推移を注視する必要があるため、次年度も引き続き、地元協議を進めながら対応したい。



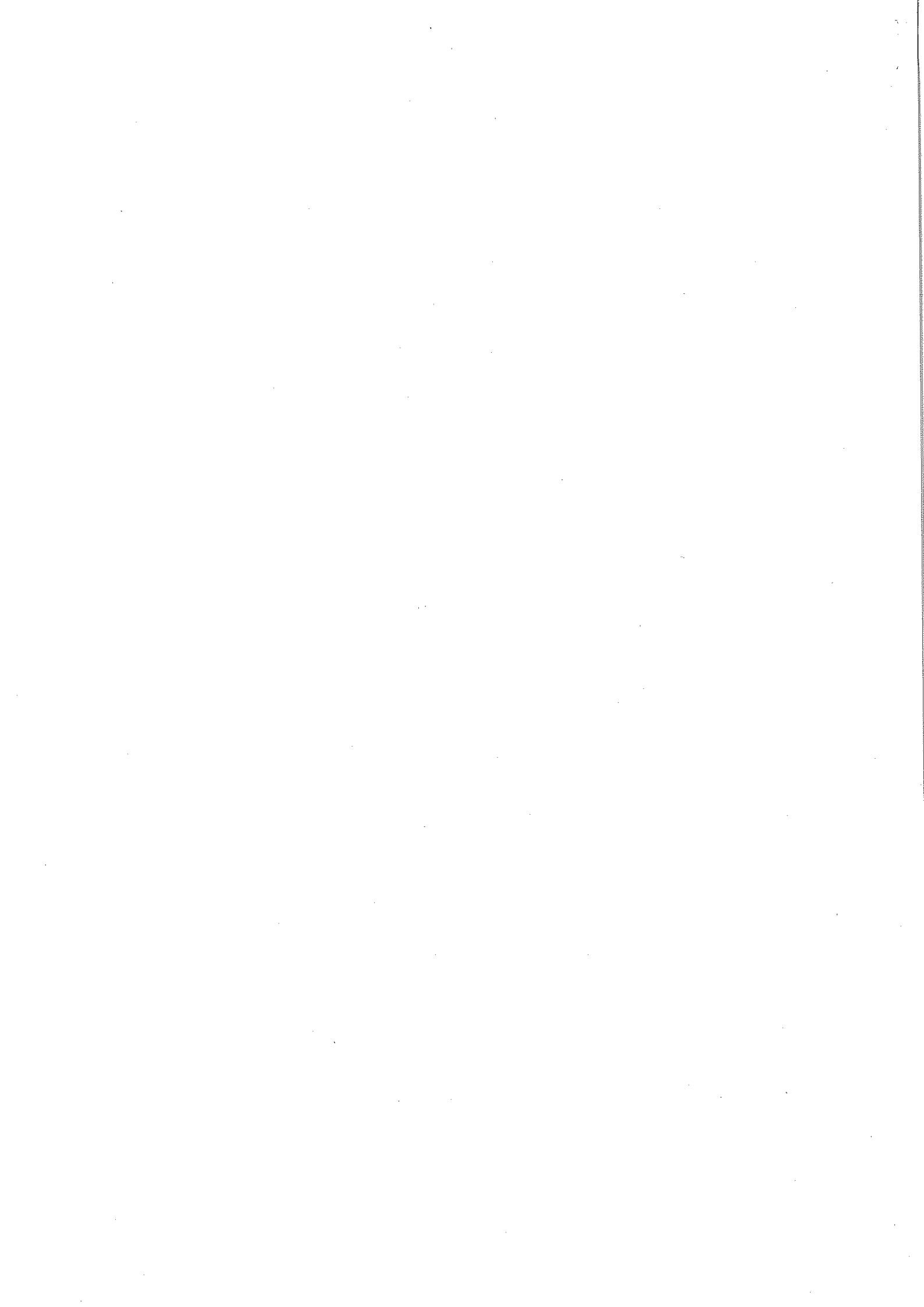
地域公共交通確保維持改善事業・事業評価(生活交通確保維持改善計画に基づく事業)(案) 議案第2号

協議会名:鳥栖市地域公共交通活性化協議会

平成27年12月21日

評価対象事業名:地域内ファイダーシステム確保維持費国庫補助金

①補助対象事業者等	②事業概要	③前回(又は類似事業)の事業評価結果の反映状況	④事業実施の適切性	⑤目標・効果達成状況	⑥事業の今後の改善点(特記事項を含む)
西鉄バス佐賀(株) 弥生が丘循環線	鳥栖駅前～弥生が丘駅～鳥栖駅前	利用促進のため、バスマップの配布及びバスの日イベント等を実施し、運行の基礎的な情報の提供(ルート及びダイヤなど)に努めた。	A 計画通り事業は適切に実施された。	A 目標35,717人に対して39,773人であり、目標が達成されている。	今後も引き続き利用促進に向けた、沿線住民等への運行の基礎的な情報の提供(ルート及びダイヤなど)を行っていく必要がある。
(株)鳥栖構内タクシー 鳥栖地区循環線	プレスポ鳥栖～鳥栖まちづくり推進センター南～プレスポ鳥栖	利用促進のため、バスマップの配布及びバスの日イベント等を実施し、運行の基礎的な情報の提供(ルート及びダイヤなど)に努めた。	A 計画通り事業は適切に実施された。	A 目標5,249人に対して5,374人であり、目標が達成されている。	今後も引き続き利用促進に向けた、沿線住民等への運行の基礎的な情報の提供(ルート及びダイヤなど)を行っていく必要がある。
(株)鳥栖構内タクシー 田代地区循環線	プレスポ鳥栖～くすり博物館～プレスポ鳥栖	利用促進のため、バスマップの配布及びバスの日イベント等を実施し、運行の基礎的な情報の提供(ルート及びダイヤなど)に努めた。	A 計画通り事業は適切に実施された。	B 目標6,877人に対して6,786人であり、目標が達成されていない。しかし、財政負担目標は、839千円に対し、815千円であり、目標が達成されている。	今後も引き続き利用促進に向けた、沿線住民等への運行の基礎的な情報の提供(ルート及びダイヤなど)を行っていく必要がある。
(株)鳥栖構内タクシー 基里地区循環線	プレスポ鳥栖～日恵寺公民館～プレスポ鳥栖	利用促進のため、バスマップの配布及びバスの日イベント等を実施し、運行の基礎的な情報の提供(ルート及びダイヤなど)に努めた。	A 計画通り事業は適切に実施された。	A 目標4,887人に対して5,315人であり、目標が達成されている。	今後も引き続き利用促進に向けた、沿線住民等への運行の基礎的な情報の提供(ルート及びダイヤなど)を行っていく必要がある。
(株)鳥栖構内タクシー 旭地区循環線	マックスバリュ鳥栖村田店～下野公民館～マックスバリュ鳥栖村田店	利用促進のため、バスマップの配布及びバスの日イベント等を実施し、運行の基礎的な情報の提供(ルート及びダイヤなど)に努めた。	A 計画通り事業は適切に実施された。	B 目標1,636人に対して1,114人であり、目標が達成されていない。しかし、H27.4より減便を行い、1便当たりは0.9人から1.2人に改善されている。	今後も引き続き利用促進に向けた、沿線住民等への運行の基礎的な情報の提供(ルート及びダイヤなど)を行っていく必要がある。



事業実施と生活交通確保維持改善計画との関連について

平成27年12月21日

協議会名:	鳥栖市地域公共交通活性化協議会
評価対象事業名:	地域内ライダーシステム確保費国庫補助金
地域の交通の目指す姿 (事業実施の目的・必要性)	<p>本市は、誰もが移動しやすい交通体系を確立するために、市民が分かりやすく、利用しやすい公共交通ネットワークの構築を目指している。</p> <p>上記の実現のため、平成21年3月に『鳥栖市地域公共交通総合連携計画』を策定。平成21年度から概ね10年計画で、行政・市民・交通事業者・企業の協働のもと財政負担を十分に考慮しつつ市民が分かりやすく利用しやすい公共交通の実現を目指している。</p>

基山町コミュニティバスの鳥栖市弥生が丘地区乗り入れについて（案）

◇概要

基山町コミュニティバスけやき台・高島線について、弥生が丘鹿毛病院まで延伸を下記のとおり行う。

- ①延伸に係る費用は基山町負担。
- ②運賃は、弥生が丘循環線の初乗り料金 150 円と同額。（他区間は 100 円）
- ③運行便数は午前 2 便、午後 2 便の 4 便（1 日 10 便運行）

◇乗り入れルート及び停留所

別紙 1 のとおり

◇乗り入れ運行ダイヤ

別紙 2 のとおり

◇乗り入れ車両

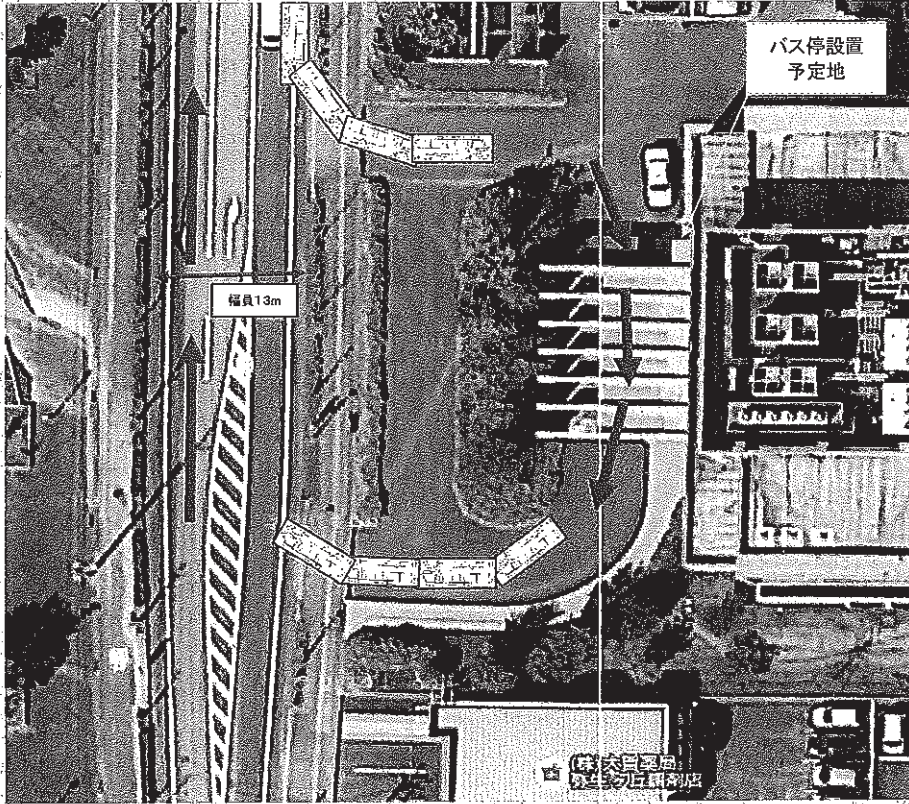
別紙 3 のとおり

◇スケジュール

別紙 4 のとおり

運行ルート、停留所

別紙1



JR基山駅

② 高島団地東

② 高島団地南

きやまコミュニティバス
付やき台・高島線

行政境

協議 運行ルート
(鳥栖市道 1.6km)

弥生が丘5丁目

現弥生が丘
循環線路線

ハツ造公園北

弥生が丘5丁目

弥生が丘南前

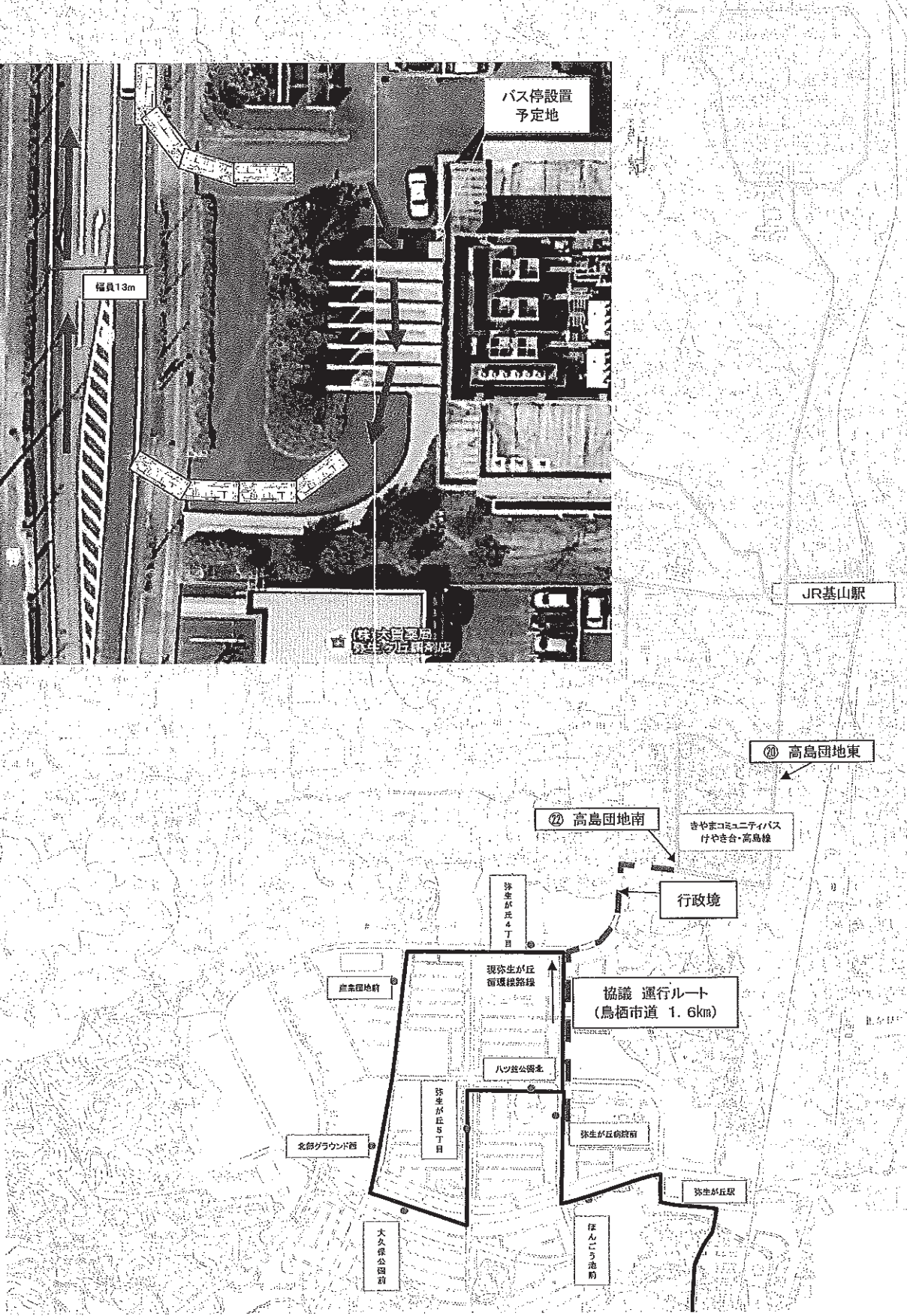
弥生が丘駅

産業団地前

北谷グラウンド西

大久保公園前

ほんごう池前



時刻表

別添2

弥生が丘方面 きやまコミュニティバス運行ダイヤ(案) 組み換え後

1号車 (けやき台・高島線)

月～土 運行

番号	バス停	1便	2便	3便	4便	5便
1	基山駅	7:00	7:47	8:50	10:00	11:10
2	基山駅前通り	7:00	7:47	8:50	10:00	11:10
9	第3区公民館	7:02	7:49	8:52	10:02	11:12
10	ニュータウン東	7:02	7:49	8:52	10:02	11:12
11	けやき台入口	7:03	7:50	8:53	10:03	11:13
12	けやき台2丁目公民館	7:05	7:52	8:55	10:05	11:15
13	けやき台給水塔入口	7:06	7:53	8:56	10:06	11:16
14	けやき台4丁目公民館	7:07	7:54	8:57	10:07	11:17
15	高速パーク&ライド	7:09	7:56	8:59	10:09	11:19
16	けやき台3丁目公民館	7:10	7:57	9:00	10:10	11:20
17	けやき台駅	7:12	7:59	9:02	10:12	11:22
18	けやき台1丁目公民館	7:13	8:00	9:03	10:13	11:23
11	けやき台入口	7:15	8:02	9:05	10:15	11:25
10	ニュータウン東	7:16	8:03	9:06	10:16	11:26
9	第3区公民館	7:17	8:04	9:07	10:17	11:27
2	基山駅前通り	7:18	8:05	9:08	10:18	11:28
1	基山駅	7:20	8:07	9:10	10:20	11:30
2	基山駅前通り	7:20	8:07	9:10	10:20	11:30
19	秋光交差点	7:22	8:09	9:12	10:22	11:32
20	高島団地東	7:23	8:10	9:13	10:23	11:33
(経由)やよいがおか鹿毛病院			↓	↓	↓	↓
			7分	7分		
22	高島団地南	7:24	8:11	9:20	10:24	11:40
23	第11区公民館	7:25	8:12	9:21	10:25	11:41
24	向田公園	7:26	8:13	9:22	10:26	11:42
19	秋光交差点	7:27	8:14	9:23	10:27	11:43
2	サンエー前	7:28	8:15	9:24	10:28	11:44
1	基山駅	7:30	8:17	9:26	10:30	11:46
2	基山駅前通り	8:17	9:26	10:30	11:46	
3	基山町図書館	8:19	9:28	10:32	11:48	
4	基山町役場	8:22	9:31	10:35	11:51	
5	老人憩の家	8:25	9:34	10:38	11:54	
6	きやまんふれあいセンター	8:27	9:36	10:40	11:56	
7	脇田交差点	8:29	9:38	10:42	11:58	
8	第9区公民館	8:30	9:39	10:43	11:59	
2	基山駅前通り	8:32	9:41	10:45	12:01	
1	基山駅	8:34	9:43	10:47	12:03	

番号	バス停	6便	7便	8便	9便	10便
1	基山駅	13:10	14:25	15:45	17:10	18:06
2	基山駅前通り	13:10	14:25	15:45	17:10	18:06
8	第9区公民館	13:12	14:27	15:47	17:12	18:08
7	脇田交差点	13:14	14:29	15:49	17:14	18:10
6	きやまんふれあいセンター	13:15	14:30	15:50	17:15	18:11
5	老人憩の家	13:18	14:33	15:53	17:18	18:14
4	基山町役場	13:21	14:36	15:56	17:21	18:17
3	基山町図書館	13:23	14:38	15:58	17:23	18:19
2	基山駅前通り	13:25	14:40	16:00	17:25	18:21
1	基山駅	13:27	14:42	16:02	17:27	18:23
2	基山駅前通り	13:27	14:42	16:02	17:27	18:23
19	秋光交差点	13:29	14:44	16:04	17:29	18:25
20	高島団地東	13:30	14:45	16:05	17:30	18:26
(経由)やよいがおか鹿毛病院			↓	↓		
			7分	7分		
22	高島団地南	13:37	14:46	16:12	17:31	18:27
23	第11区公民館	13:38	14:47	16:13	17:32	18:28
24	向田公園	13:39	14:48	16:14	17:33	18:29
19	秋光交差点	13:40	14:49	16:15	17:34	18:30
2	基山駅前通り	13:41	14:50	16:16	17:35	18:31
1	基山駅	13:43	14:52	16:18	17:37	18:33
2	基山駅前通り	13:43	14:52	16:18	17:37	18:33
9	第3区公民館	13:45	14:54	16:20	17:39	18:35
10	ニュータウン東	13:45	14:54	16:20	17:39	18:35
11	けやき台入口	13:46	14:55	16:21	17:40	18:36
12	けやき台2丁目公民館	13:48	14:57	16:23	17:42	18:38
13	けやき台給水塔入口	13:49	14:58	16:24	17:43	18:39
14	けやき台4丁目公民館	13:50	14:59	16:25	17:44	18:40
15	高速パーク&ライド	13:52	15:01	16:27	17:46	18:42
16	けやき台3丁目公民館	13:53	15:02	16:28	17:47	18:43
17	けやき台駅	13:55	15:04	16:30	17:49	18:45
18	けやき台1丁目公民館	13:56	15:05	16:31	17:50	18:46
11	けやき台入口	13:58	15:07	16:33	17:52	18:48
10	ニュータウン東	13:59	15:08	16:34	17:53	18:49
9	第3区公民館	14:00	15:09	16:35	17:54	18:50
2	基山駅前通り	14:01	15:10	16:36	17:55	18:51
1	基山駅	14:03	15:12	16:38	17:57	18:53

9:43 12:03

17

14:03 16:38

12 32

運行車両サイズ

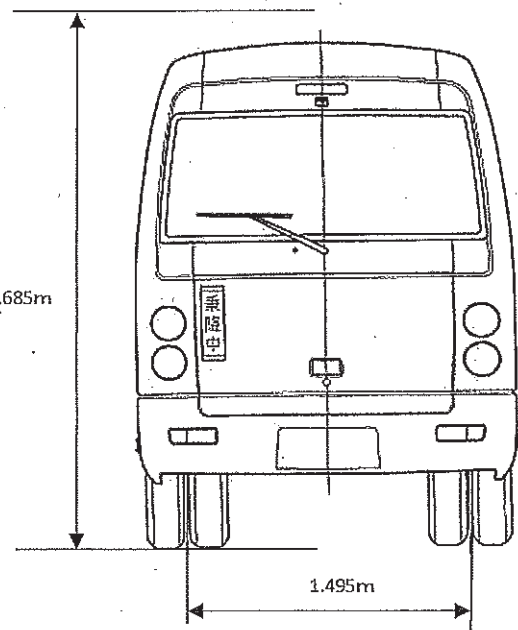
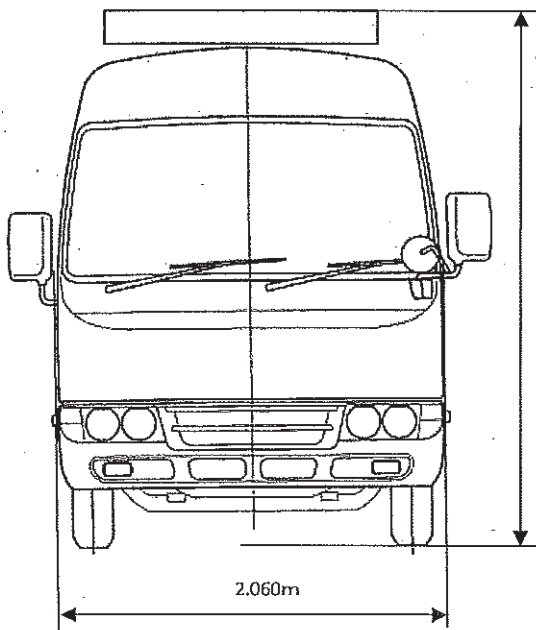
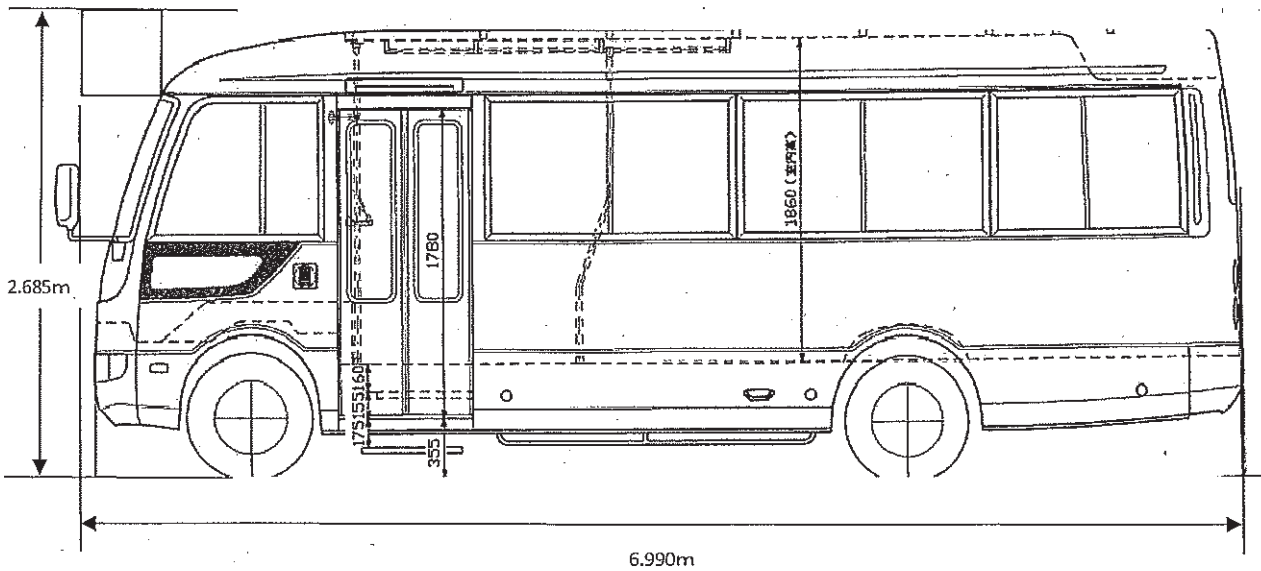
別紙3

- 全幅 2.060m
- 全長 7.50m
- 全高 2.685m

(ベース車両 三菱ローザ G尺 ディーゼル 5MT)

◎乗車定員

座席	11名
折り畳席	4名
立席	13名
乗務員	1名
乗車定員	29名



路線バス及び鳥栖市ミニバスの利用状況について

鳥栖市全体のバス利用者数と収入・支出----- P1

利用状況について (市内線) ----- P2～P5

利用状況について (広域線) ----- P6～P9

利用状況について (鳥栖市ミニバス) ---- P10～P13

鳥栖市全体のバス利用者数と収入・支出

単位:利用者(人)、費用(千円)

	H24年度(H23.10月～H24.9月)						H25年度(H24.10月～H25.9月)						H26年度(H25.10月～H26.9月)												
	利用者			費用			利用者			費用			利用者			費用									
	年間	1便平均	1便平均	運行費用	運行収入	全体負担	市負担額	年間	1便平均	1便平均	運行費用	運行収入	全体負担	市負担額	年間	1便平均	1便平均	運行費用	運行収入	全体負担	市負担額				
市内線	河内	34,242	4.8	15,184	3,922	11,262	11,262	35,717	4.9	15,143	5,722	9,421	9,421	36,568	5.0	15,143	5,573	9,570	9,570	36,568	5.0	15,143	5,573	9,570	9,570
	弥生が丘	46,450	4.9	11,259	3,668	7,571	3,609	36,837	5.0	14,992	5,594	4,138	4,138	37,781	5.2	14,992	5,706	9,286	9,286	37,781	5.2	14,992	5,706	9,286	9,286
	麓	31,488	4.3	15,100	2,474	12,626	12,626	28,250	3.8	15,058	4,076	10,982	10,982	28,326	3.9	15,058	3,819	11,239	11,239	28,326	3.9	15,058	3,819	11,239	11,239
	基里	9,984	4.5	6,789	693	6,096	6,096	—	—	—	—	—	—	—	—	—	—	—	—	—	—	—	—	—	—
計	122,164	—	48,332	10,757	37,555	33,593	100,804	—	45,193	15,392	29,801	24,541	102,675	—	45,193	15,098	30,095	27,175	102,675	—	45,193	15,098	30,095	27,175	
広域線	久留米	144,274	12.0	48,623	24,135	24,488	7,438	153,370	12.8	48,490	24,984	23,256	8,038	160,730	13.4	48,490	25,072	23,418	8,586	160,730	13.4	48,490	25,072	23,418	8,586
	神埼	93,934	7.2	39,552	19,402	20,150	5,883	93,005	7.0	39,474	19,040	20,434	6,658	92,264	6.9	39,474	18,541	20,933	6,731	92,264	6.9	39,474	18,541	20,933	6,731
	綾部	99,110	13.4	36,493	15,885	20,608	4,069	98,442	13.4	36,393	15,903	20,490	4,207	95,344	13.0	36,393	14,630	21,763	4,958	95,344	13.0	36,393	14,630	21,763	4,958
	計	337,318	—	124,668	59,422	65,246	17,390	344,817	—	124,357	59,907	64,180	18,903	348,338	—	124,357	58,243	66,114	20,275	348,338	—	124,357	58,243	66,114	20,275
ミニバス	鳥栖	5,437	5.4	6,341	2,274	4,067	2,985	5,249	5.3	6,353	2,551	3,802	1,944	5,996	6.0	6,215	2,698	3,543	1,606	5,996	6.0	6,215	2,698	3,543	1,606
	田代	5,686	5.5	—	—	—	—	6,887	6.6	—	—	—	—	7,213	7.0	—	—	—	—	7,213	7.0	—	—	—	—
	基里	—	—	3,110	510	2,600	2,600	4,887	4.7	6,357	1,094	5,236	3,013	4,967	4.8	6,265	1,192	5,073	1,586	4,967	4.8	6,265	1,192	5,073	1,586
	旭	—	—	—	—	—	—	445	0.4	—	—	—	—	920	0.9	—	—	—	—	920	0.9	—	—	—	—
計	11,123	—	9,451	2,784	6,667	5,585	17,468	—	12,710	3,645	9,038	4,957	19,096	—	12,480	3,890	8,616	3,192	19,096	—	12,480	3,890	8,616	3,192	
合計	470,605	—	182,451	72,963	109,468	56,568	463,089	—	182,260	78,944	103,019	48,401	470,109	—	182,030	77,231	104,825	50,642	470,109	—	182,030	77,231	104,825	50,642	

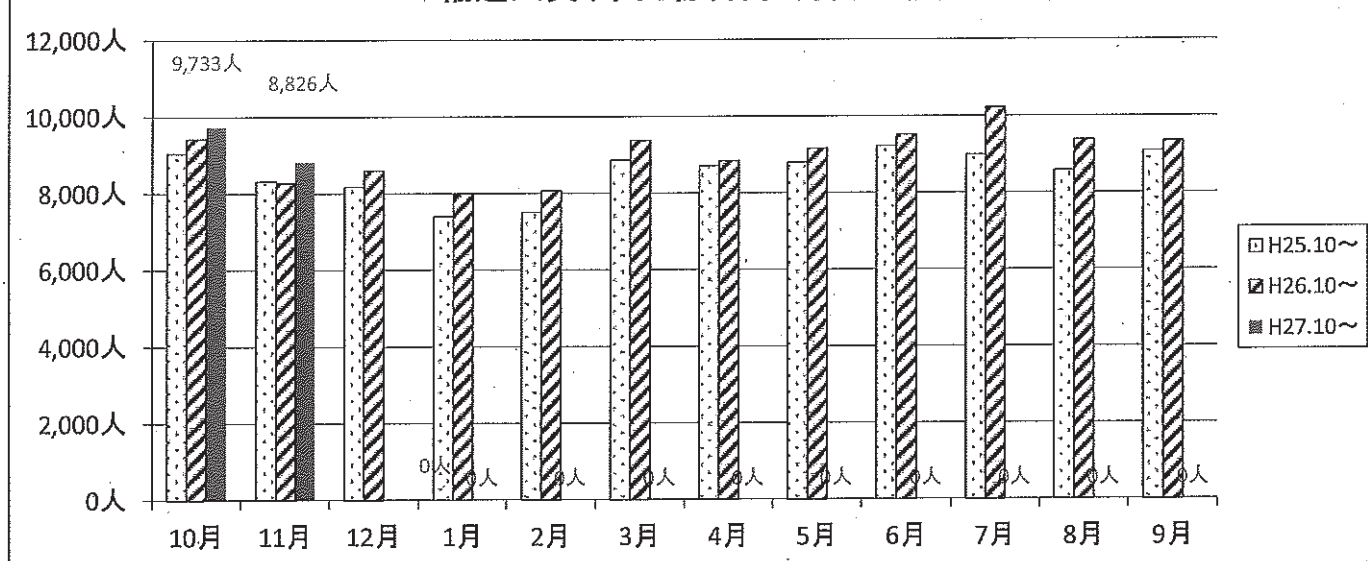
※ミニバス利用者については、H24年度(H23.10～H24.9)、H25年度(H24.10～H25.9)、H26年度(H25.10～H26.9)

1-1. 「市内線」路線バスの輸送実績の推移（合計）

①市内線輸送人員（合計）

年/月	10月	11月	12月	1月	2月	3月	4月	5月	6月	7月	8月	9月	合計
H25.10~	9,045人	8,316人	8,172人	7,406人	7,506人	8,861人	8,710人	8,795人	9,217人	8,992人	8,570人	9,085人	102,675人
H26.10~	9,425人	8,274人	8,599人	7,996人	8,061人	9,376人	8,836人	9,155人	9,512人	10,218人	9,376人	9,338人	108,166人
H27.10~	9,733人	8,826人	0人	0人	0人	0人	0人	0人	0人	0人	0人	0人	18,559人
H26/H25	87.2%	85.6%	82.6%	76.6%	79.7%	80.4%	81.8%	82.1%	84.7%	84.7%	81.1%	82.4%	82.5%
H28/H27	103.3%	106.7%	0.0%	0.0%	0.0%	0.0%	0.0%	0.0%	0.0%	0.0%	0.0%	0.0%	17.2%

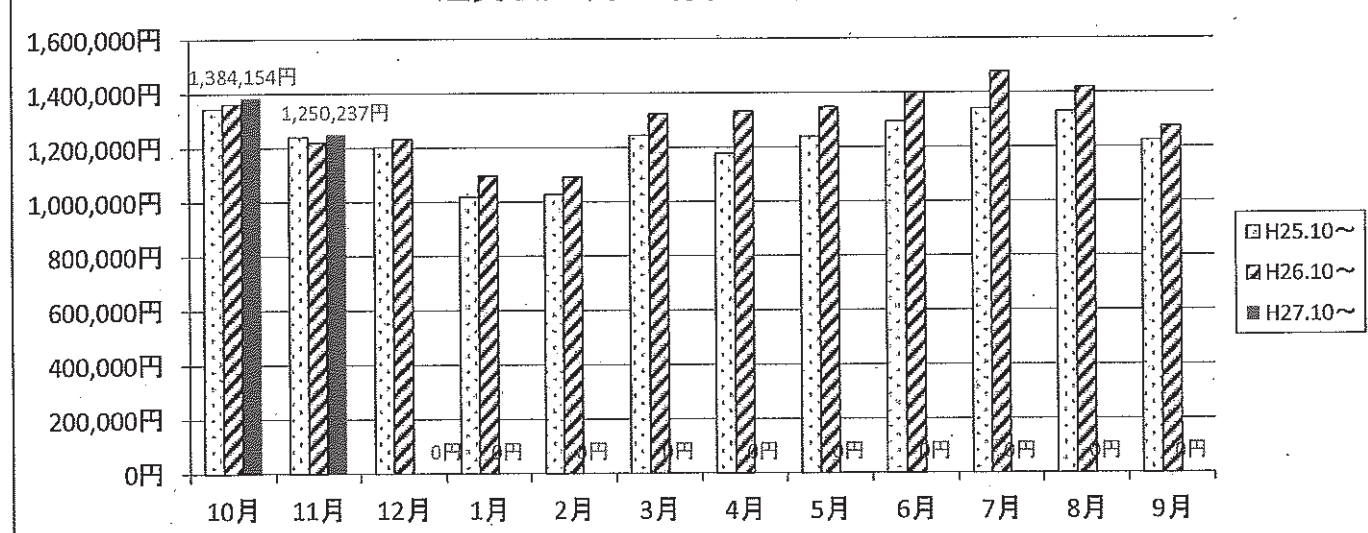
輸送人員(市内線合計:月計比較)



②市内線運賃収入（合計）

年/月	10月	11月	12月	1月	2月	3月	4月	5月	6月	7月	8月	9月	合計
H25.10~	1,345,248円	1,241,248円	1,202,946円	1,018,972円	1,028,071円	1,245,204円	1,178,071円	1,239,592円	1,295,002円	1,341,462円	1,331,188円	1,223,897円	14,690,901円
H26.10~	1,362,894円	1,221,032円	1,233,082円	1,096,638円	1,092,560円	1,324,438円	1,332,917円	1,348,699円	1,401,317円	1,477,200円	1,418,940円	1,275,590円	15,585,307円
H27.10~	1,384,154円	1,250,237円	0円	0円	0円	0円	0円	0円	0円	0円	0円	0円	2,634,391円
H27/H26	142.4%	139.3%	131.5%	123.0%	129.7%	123.4%	125.5%	124.7%	124.2%	117.2%	114.2%	122.3%	126.0%
H28/H27	101.6%	102.4%	0.0%	0.0%	0.0%	0.0%	0.0%	0.0%	0.0%	0.0%	0.0%	0.0%	16.9%

運賃収入(市内線合計:月計比較)



1-2. 「市内線」路線バスの輸送実績の推移（路線毎）

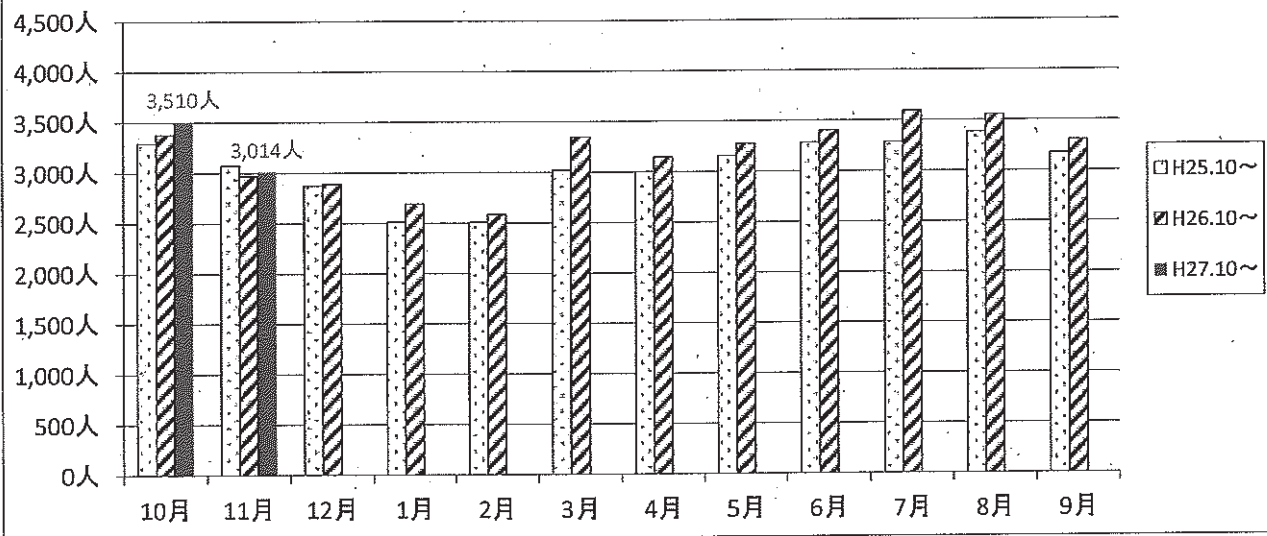
①河内線輸送人員

年\月	10月	11月	12月	1月	2月	3月	4月	5月	6月	7月	8月	9月	合計
H25.10～	3,293人	3,074人	2,874人	2,513人	2,509人	3,022人	3,003人	3,155人	3,283人	3,285人	3,384人	3,173人	36,568人
H26.10～	3,379人	2,970人	2,891人	2,690人	2,586人	3,347人	3,148人	3,276人	3,404人	3,593人	3,554人	3,303人	38,141人
H27.10～	3,510人	3,014人											6,524人
日数	31日	30日											61日
1日当り	113人/日	100人/日	#DIV/0!	#DIV/0!	#DIV/0!	#DIV/0!	#DIV/0!	#DIV/0!	#DIV/0!	#DIV/0!	#DIV/0!	#DIV/0!	#DIV/0!
H27/H26	102.6%	96.6%	100.6%	107.0%	103.1%	110.8%	104.8%	103.8%	103.7%	109.4%	105.0%	104.1%	104.3%
H28/H27	103.9%	101.5%	0.0%	0.0%	0.0%	0.0%	0.0%	0.0%	0.0%	0.0%	0.0%	0.0%	17.1%

1便輸送人員(平均)

H27	5.4人	5.0人	4.7人	4.4人	4.6人	5.4人	5.2人	5.4人	5.6人	5.8人	5.8人	5.5人	5.2人
H28	5.7人	5.0人	0.0人	0.0人	0.0人	0.0人	0.0人	0.0人	0.0人	0.0人	0.0人	0.0人	0.9人

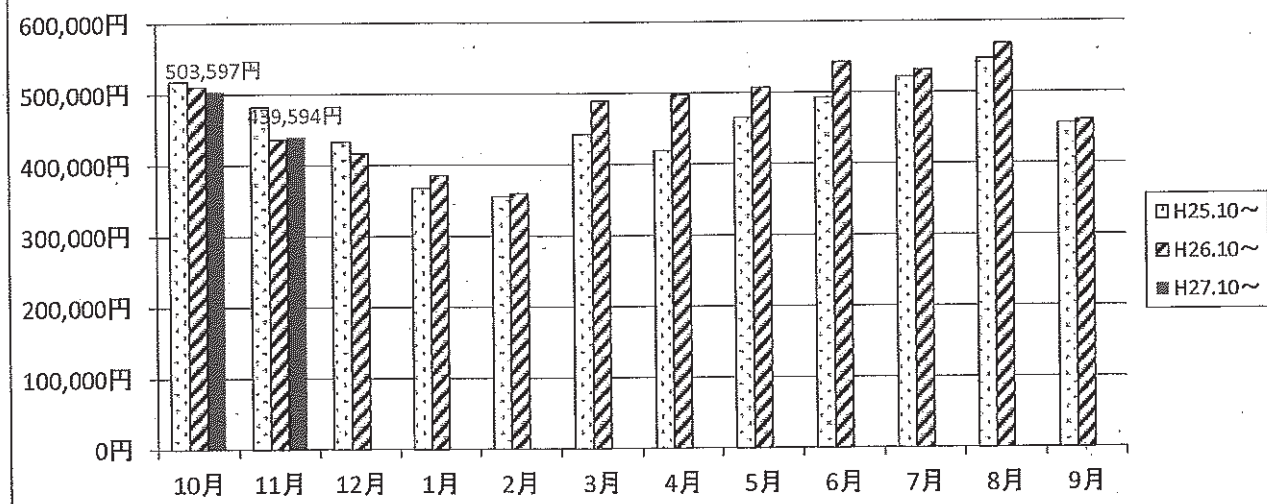
輸送人員(河内線:月計比較)



②河内線運賃収入

年\月	10月	11月	12月	1月	2月	3月	4月	5月	6月	7月	8月	9月	合計
H25.10～	518,356円	482,266円	433,417円	367,677円	355,487円	442,748円	419,112円	465,490円	492,990円	521,705円	547,113円	456,181円	5,502,542円
H26.10～	510,672円	436,507円	416,491円	385,196円	360,136円	489,448円	498,178円	507,701円	542,986円	531,685円	568,512円	460,600円	5,708,112円
H27.10～	503,597円	439,594円											943,191円
H27/H26	98.5%	90.5%	96.1%	104.8%	101.3%	110.5%	118.9%	109.1%	110.1%	101.9%	103.9%	101.0%	103.9%
H28/H27	98.6%	100.7%	0.0%	0.0%	0.0%	0.0%	0.0%	0.0%	0.0%	0.0%	0.0%	0.0%	16.6%

運賃収入(河内線:月計比較)



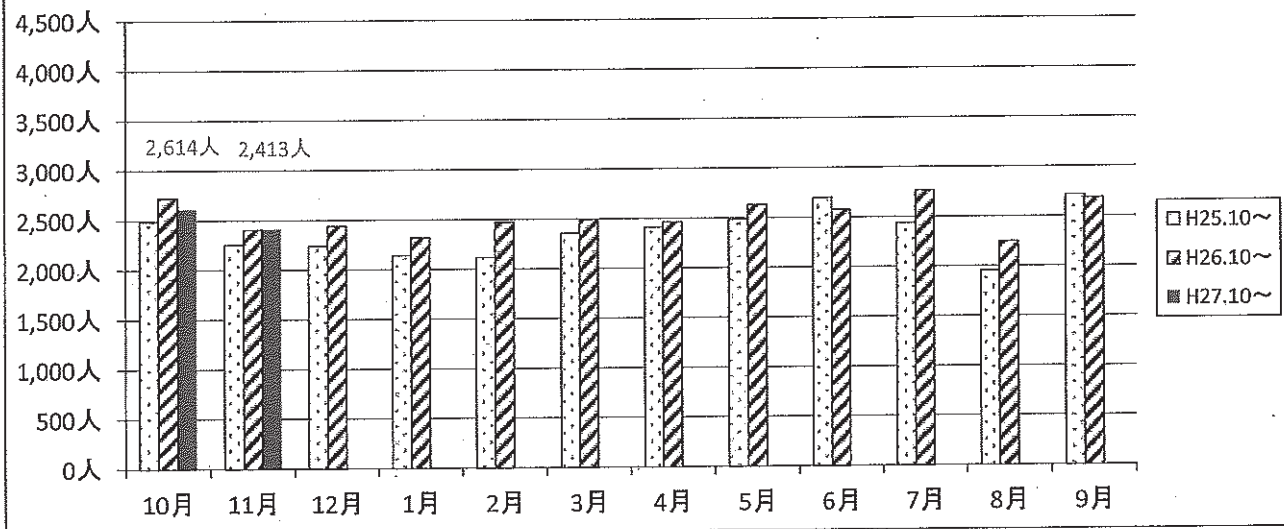
③ 麓線輸送人員

年	10月	11月	12月	1月	2月	3月	4月	5月	6月	7月	8月	9月	合計
H25.10~	2,489人	2,255人	2,244人	2,142人	2,120人	2,358人	2,415人	2,486人	2,700人	2,441人	1,956人	2,720人	28,326人
H26.10~	2,727人	2,408人	2,441人	2,319人	2,474人	2,496人	2,467人	2,634人	2,581人	2,767人	2,252人	2,686人	30,252人
H27.10~	2,614人	2,413人											5,027人
日数	31日	30日											61日
1日当り	84人/日	80人/日	#DIV/0!	#DIV/0!	#DIV/0!	#DIV/0!	#DIV/0!	#DIV/0!	#DIV/0!	#DIV/0!	#DIV/0!	#DIV/0!	#DIV/0!
H27/H26	109.6%	106.8%	108.8%	108.3%	116.7%	105.9%	102.2%	106.0%	95.6%	113.4%	115.1%	98.8%	106.8%
H28/H27	95.9%	100.2%	0.0%	0.0%	0.0%	0.0%	0.0%	0.0%	0.0%	0.0%	0.0%	0.0%	16.6%

1便輸送人員(平均)

H27	4.4人	4.0人	3.9人	3.7人	4.4人	4.0人	4.1人	4.2人	4.3人	4.5人	3.6人	4.5人	4.1人
H28	4.2人	4.0人	0.0人	0.0人	0.0人	0.0人	0.0人	0.0人	0.0人	0.0人	0.0人	0.0人	0.7人

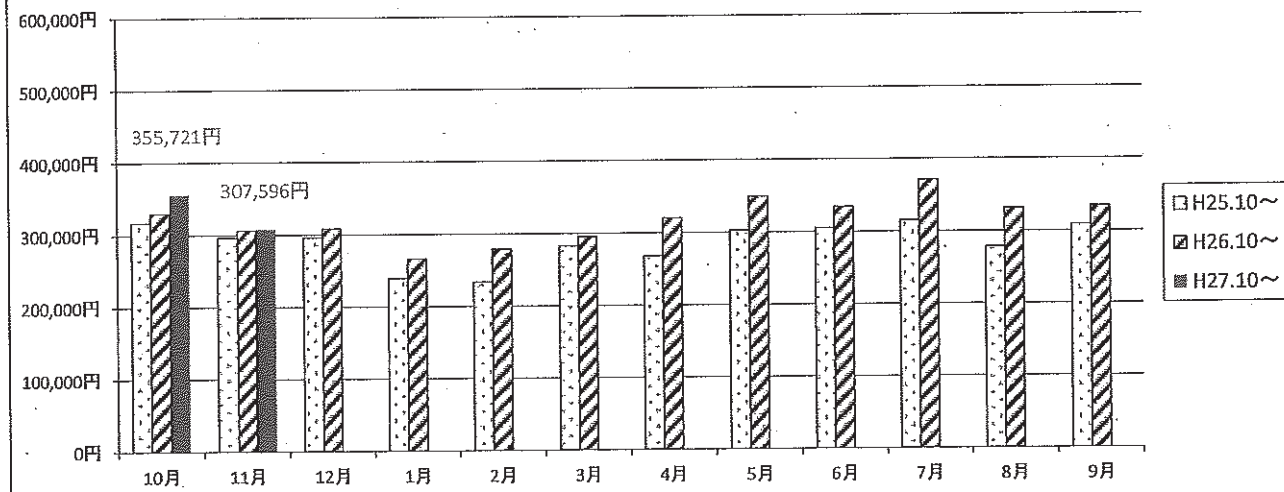
輸送人員(麓線:月計比較)



④ 麓線運賃収入

年	10月	11月	12月	1月	2月	3月	4月	5月	6月	7月	8月	9月	合計
H25.10~	317,360円	296,160円	296,132円	239,440円	233,648円	283,017円	268,161円	302,675円	305,122円	315,691円	278,643円	308,681円	3,444,730円
H26.10~	330,330円	306,326円	308,353円	266,020円	279,080円	295,044円	320,337円	349,204円	334,682円	370,784円	331,686円	334,145円	3,825,991円
H27.10~	355,721円	307,596円											663,317円
H27/H26	104.1%	103.4%	104.1%	111.1%	119.4%	104.2%	119.5%	115.4%	109.7%	117.5%	119.0%	108.2%	111.1%
H28/H27	107.7%	100.4%	0.0%	0.0%	0.0%	0.0%	0.0%	0.0%	0.0%	0.0%	0.0%	0.0%	17.3%

運賃収入(麓線:月計比較)

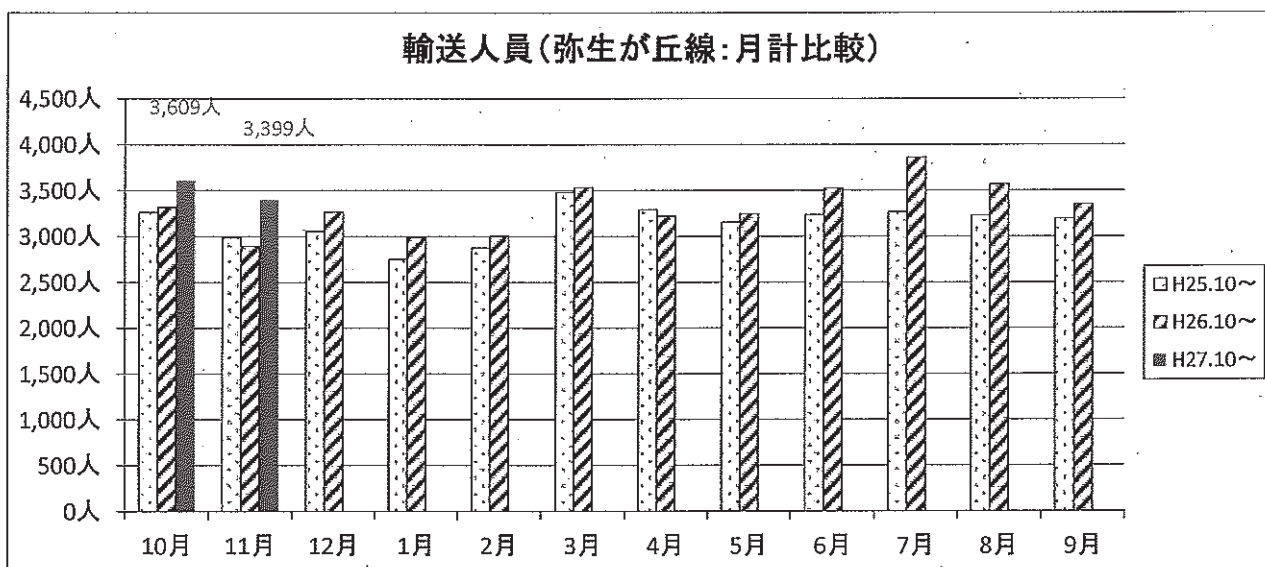


⑤ 弥生が丘線輸送人員

年/月	10月	11月	12月	1月	2月	3月	4月	5月	6月	7月	8月	9月	合計
H25.10~	3,263人	2,987人	3,054人	2,751人	2,877人	3,481人	3,292人	3,154人	3,234人	3,266人	3,230人	3,192人	37,781人
H26.10~	3,319人	2,896人	3,267人	2,987人	3,001人	3,533人	3,221人	3,245人	3,527人	3,858人	3,570人	3,349人	39,773人
H27.10~	3,609人	3,399人											7,008人
日数	31日	30日											61日
1日当り	116人/日	113人/日	#DIV/0!	#DIV/0!	#DIV/0!	#DIV/0!	#DIV/0!	#DIV/0!	#DIV/0!	#DIV/0!	#DIV/0!	#DIV/0!	#DIV/0!
H27/H26	101.7%	97.0%	107.0%	108.6%	104.3%	101.5%	97.8%	102.9%	109.1%	118.1%	110.5%	104.9%	105.3%
H28/H27	108.7%	117.4%	0.0%	0.0%	0.0%	0.0%	0.0%	0.0%	0.0%	0.0%	0.0%	0.0%	17.6%

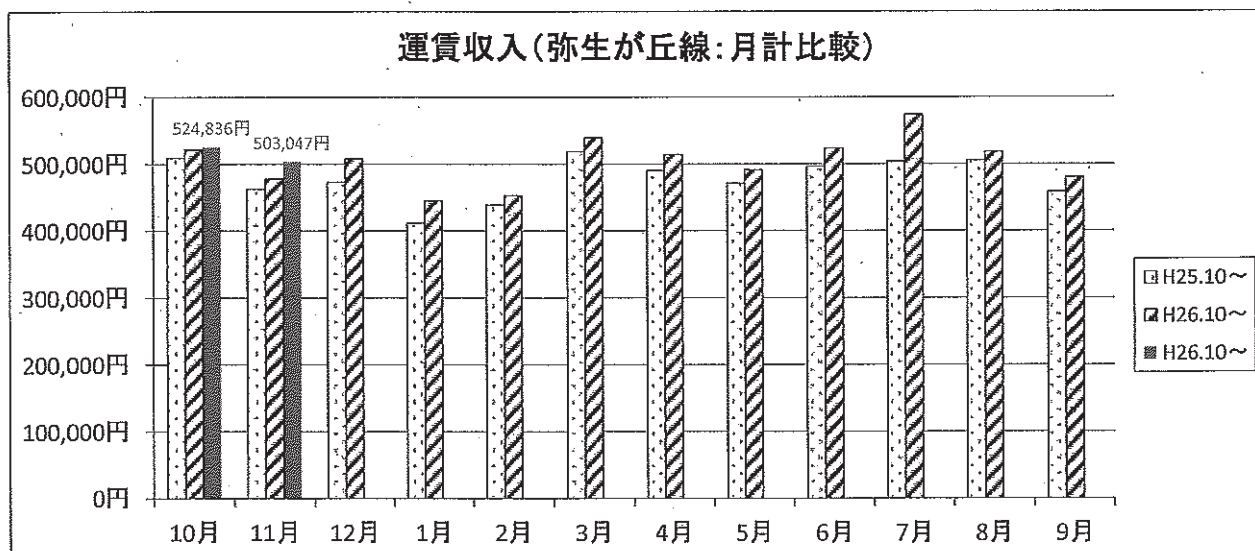
1便輸送人員(平均)

H27	5.4人	4.8人	5.3人	4.8人	5.4人	5.7人	5.4人	5.2人	5.9人	6.2人	5.8人	5.6人	5.4人
H28	5.8人	5.7人	0.0人	0.0人	0.0人	0.0人	0.0人	0.0人	0.0人	0.0人	0.0人	0.0人	1.0人
H28/H27	108.7%	117.4%	0.0%	0.0%	0.0%	0.0%	0.0%	0.0%	0.0%	0.0%	0.0%	0.0%	0.2人



⑥ 弥生が丘線運賃収入

年/月	10月	11月	12月	1月	2月	3月	4月	5月	6月	7月	8月	9月	合計
H25.10~	509,532円	462,822円	473,397円	411,855円	438,936円	519,439円	490,798円	471,427円	496,890円	504,066円	505,432円	459,035円	5,743,629円
H26.10~	521,892円	478,199円	508,238円	445,422円	453,344円	539,946円	514,402円	491,794円	523,649円	574,731円	518,742円	480,845円	6,051,204円
H26.10~	524,836円	503,047円											1,027,883円
H27/H26	102.4%	103.3%	107.4%	108.2%	103.3%	103.9%	104.8%	104.3%	105.4%	114.0%	102.6%	104.8%	105.4%
H28/H27	100.6%	105.2%	0.0%	0.0%	0.0%	0.0%	0.0%	0.0%	0.0%	0.0%	0.0%	0.0%	17.0%

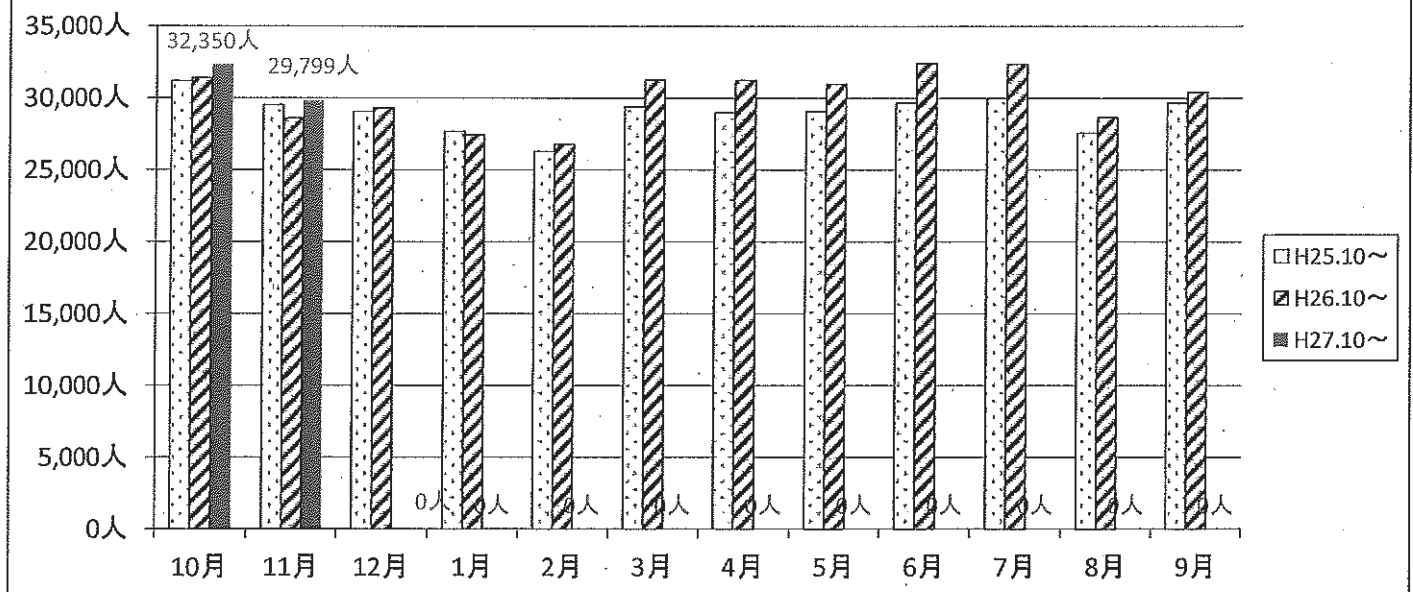


2-1. 「広域線」路線バスの輸送実績の推移（合計）

①広域線輸送人員（合計）

年	10月	11月	12月	1月	2月	3月	4月	5月	6月	7月	8月	9月	合計
H25.10～	31,211人	29,545人	29,078人	27,696人	26,296人	29,415人	29,015人	29,101人	29,699人	30,017人	27,572人	29,693人	348,338人
H26.10～	31,413人	28,622人	29,338人	27,473人	26,823人	31,288人	31,266人	30,990人	32,431人	32,383人	28,685人	30,434人	361,146人
H27.10～	32,350人	29,799人	0人	0人	0人	0人	0人	0人	0人	0人	0人	0人	62,149人
H27/H26	100.6%	96.9%	100.9%	99.2%	102.0%	106.4%	107.8%	106.5%	109.2%	107.9%	104.0%	102.5%	103.7%
H28/H27	103.0%	104.1%	0.0%	0.0%	0.0%	0.0%	0.0%	0.0%	0.0%	0.0%	0.0%	0.0%	17.2%

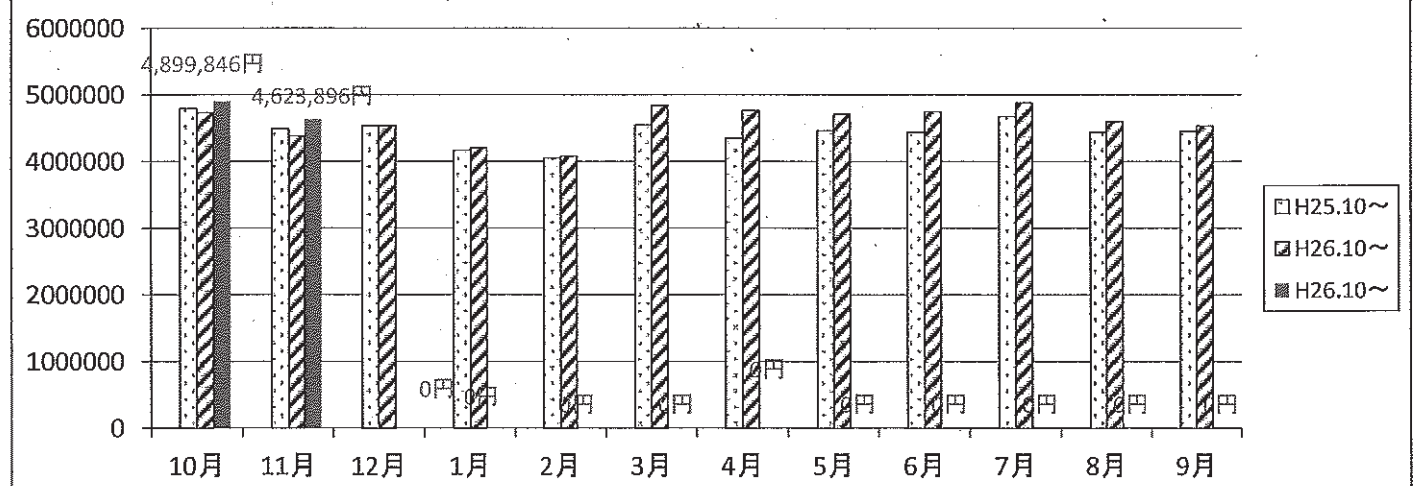
輸送人員（広域線合計：月計比較）



②広域線運賃収入（合計）

年	10月	11月	12月	1月	2月	3月	4月	5月	6月	7月	8月	9月	合計
H25.10～	4,796,789円	4,483,046円	4,530,210円	4,167,252円	4,047,946円	4,545,447円	4,347,534円	4,464,034円	4,437,273円	4,675,023円	4,436,370円	4,452,286円	53,383,190円
H26.10～	4,731,505円	4,380,359円	4,537,362円	4,207,323円	4,078,084円	4,844,855円	4,766,212円	4,709,783円	4,749,362円	4,878,335円	4,588,674円	4,530,904円	55,012,558円
H26.10～	4,899,846円	4,623,896円	0円	0円	0円	0円	0円	0円	0円	0円	0円	0円	9,523,742円
H27/H26	98.6%	97.7%	100.2%	101.0%	100.7%	106.6%	109.6%	105.5%	107.0%	104.3%	103.7%	101.8%	103.1%
H28/H27	103.6%	105.6%	0.0%	0.0%	0.0%	0.0%	0.0%	0.0%	0.0%	0.0%	0.0%	0.0%	17.3%

運賃収入（広域線合計：月計比較）



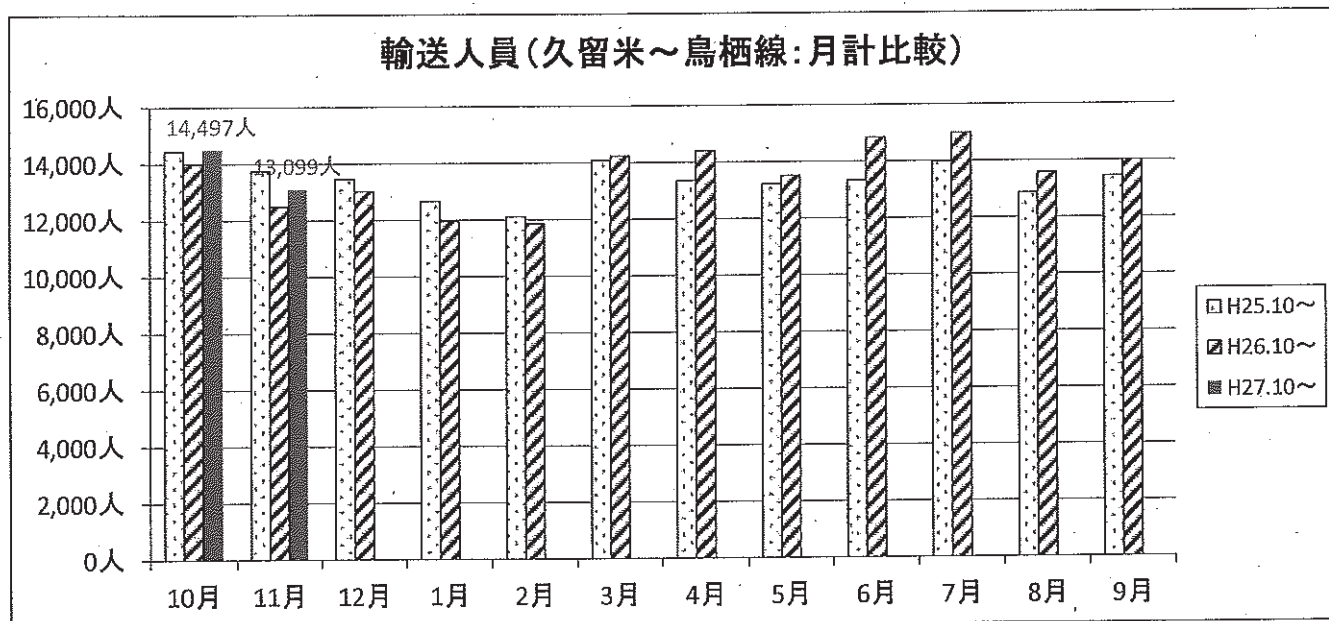
2-2. 「広域線」路線バスの輸送実績の推移（個別路線）

①久留米～鳥栖線輸送人員

年/月	10月	11月	12月	1月	2月	3月	4月	5月	6月	7月	8月	9月	合計
H25.10～	14,445人	13,747人	13,465人	12,665人	12,106人	14,085人	13,367人	13,220人	13,337人	13,974人	12,868人	13,451人	160,730人
H26.10～	14,010人	12,490人	13,027人	11,948人	11,861人	14,234人	14,409人	13,503人	14,843人	14,983人	13,570人	14,000人	162,878人
H27.10～	14,497人	13,099人											27,596人
H27/H26	97.0%	90.9%	96.7%	94.3%	98.0%	101.1%	107.8%	102.1%	111.3%	107.2%	105.5%	104.1%	101.3%
H28/H27	103.5%	104.9%	0.0%	0.0%	0.0%	0.0%	0.0%	0.0%	0.0%	0.0%	0.0%	0.0%	16.9%

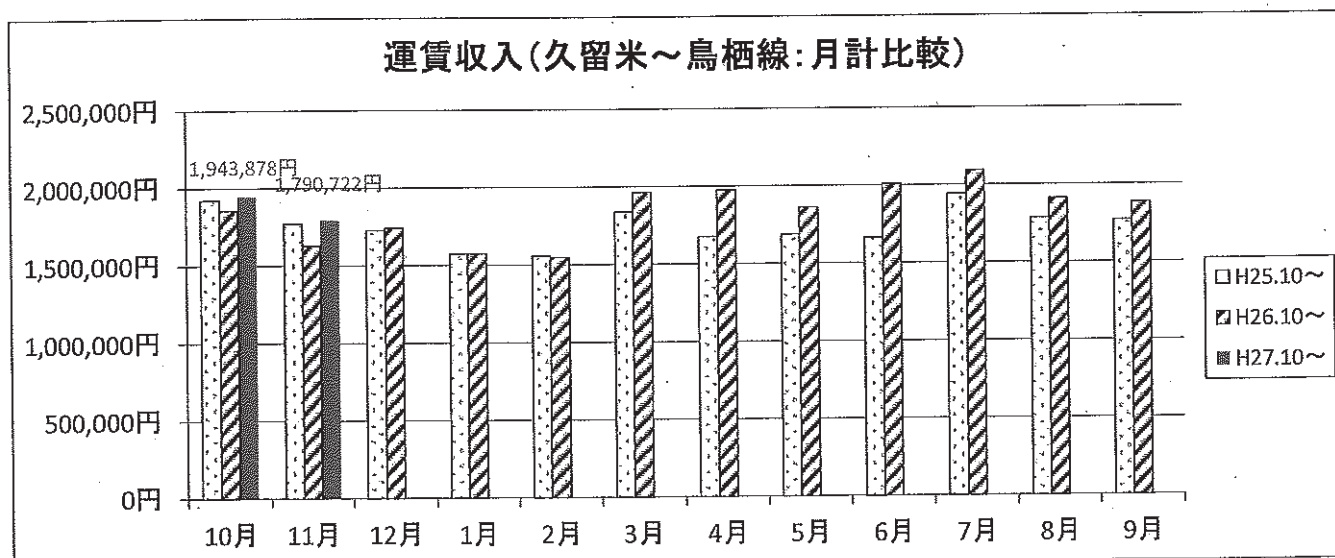
1便輸送人員(平均)

年	10月	11月	12月	1月	2月	3月	4月	5月	6月	7月	8月	9月	合計
H27	13.7人	12.8人	12.9人	11.7人	12.9人	14.0人	14.6人	13.4人	14.9人	14.6人	13.5人	14.3人	13.6人
H28	14.2人	13.4人	0.0人	0.0人	0.0人	0.0人	0.0人	0.0人	0.0人	0.0人	0.0人	0.0人	2.3人



②久留米～鳥栖線運賃収入

年/月	10月	11月	12月	1月	2月	3月	4月	5月	6月	7月	8月	9月	合計
H25.10～	1,922,605円	1,789,868円	1,727,325円	1,573,175円	1,557,323円	1,838,552円	1,675,640円	1,687,374円	1,663,367円	1,940,855円	1,784,645円	1,768,529円	20,614,640円
H26.10～	1,855,052円	1,627,130円	1,740,752円	1,573,088円	1,548,182円	1,963,130円	1,974,552円	1,859,558円	2,010,581円	2,092,625円	1,910,408円	1,882,590円	22,037,628円
H27.10～	1,943,878円	1,790,722円											3,734,600円
H27/H26	96.5%	91.9%	100.8%	100.0%	99.4%	106.8%	117.8%	110.2%	120.9%	107.8%	107.0%	106.4%	106.9%
H28/H27	104.8%	110.1%	0.0%	0.0%	0.0%	0.0%	0.0%	0.0%	0.0%	0.0%	0.0%	0.0%	16.9%



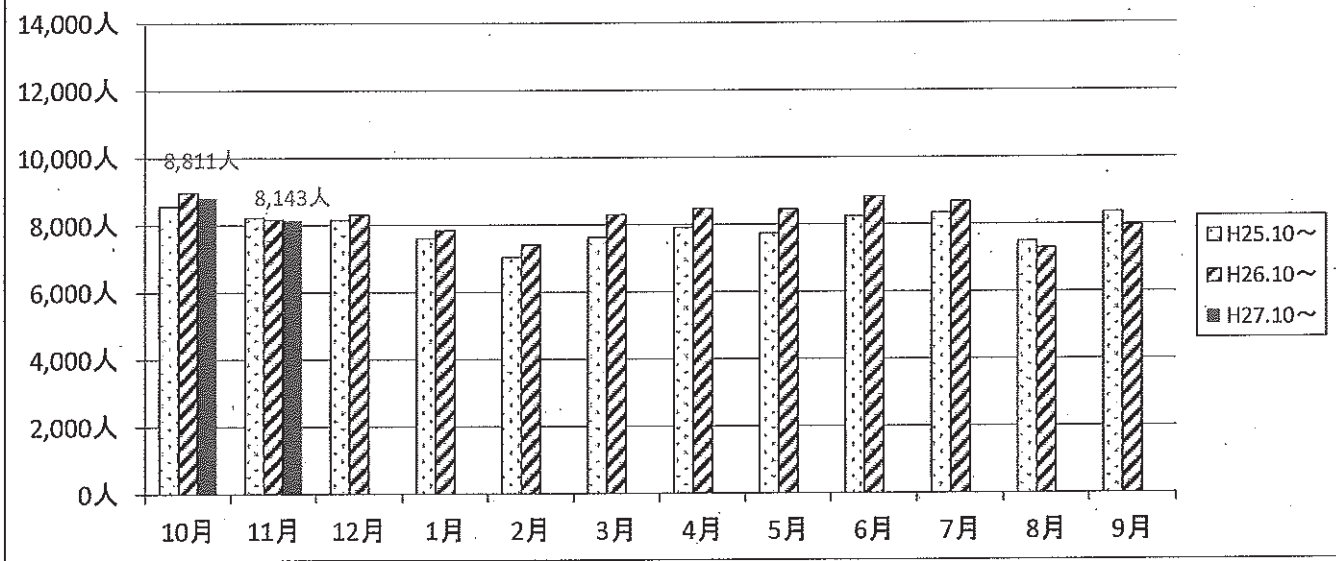
③綾部線輸送人員

年\月	10月	11月	12月	1月	2月	3月	4月	5月	6月	7月	8月	9月	合計
H25.10~	8,566人	8,222人	8,158人	7,605人	7,052人	7,641人	7,918人	7,740人	8,241人	8,340人	7,499人	8,362人	95,344人
H26.10~	8,974人	8,166人	8,310人	7,840人	7,418人	8,304人	8,476人	8,454人	8,827人	8,682人	7,293人	7,969人	98,713人
H27.10~	8,811人	8,143人											16,954人
H27/H26	104.8%	99.3%	101.9%	103.1%	105.2%	108.7%	107.0%	109.2%	107.1%	104.1%	97.3%	95.3%	103.5%
H28/H27	98.2%	99.7%	0.0%	0.0%	0.0%	0.0%	0.0%	0.0%	0.0%	0.0%	0.0%	0.0%	17.2%

1便輸送人員(平均)

年	10月	11月	12月	1月	2月	3月	4月	5月	6月	7月	8月	9月	合計
H27	14.3人	13.7人	13.6人	12.8人	13.2人	13.4人	14.0人	13.8人	14.5人	13.9人	11.9人	13.4人	13.5人
H28	14.1人	13.7人	0.0人	0.0人	0.0人	0.0人	0.0人	0.0人	0.0人	0.0人	0.0人	0.0人	2.3人

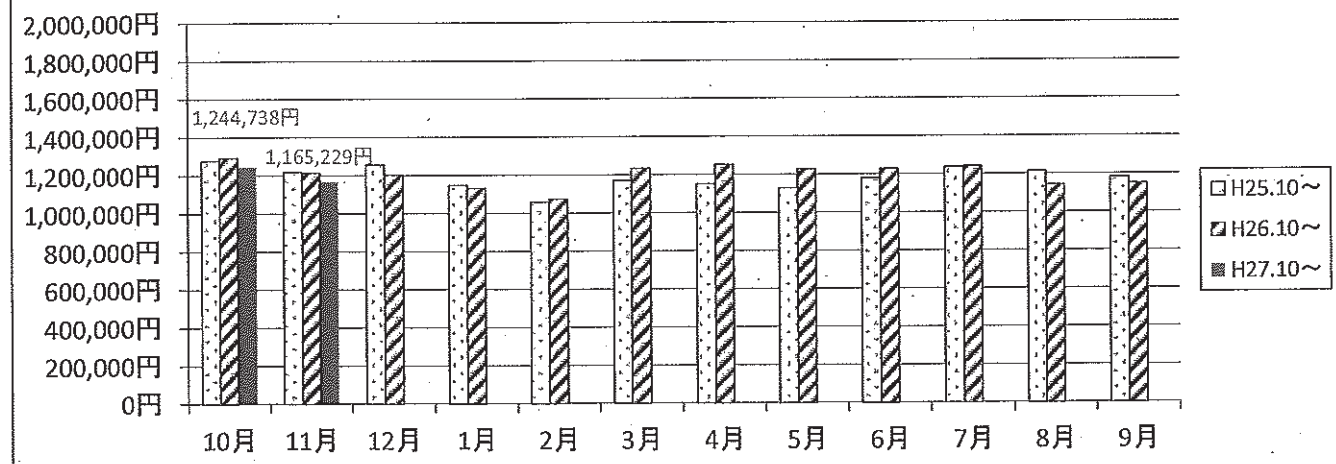
輸送人員(綾部線:月計比較)



④綾部線運賃収入

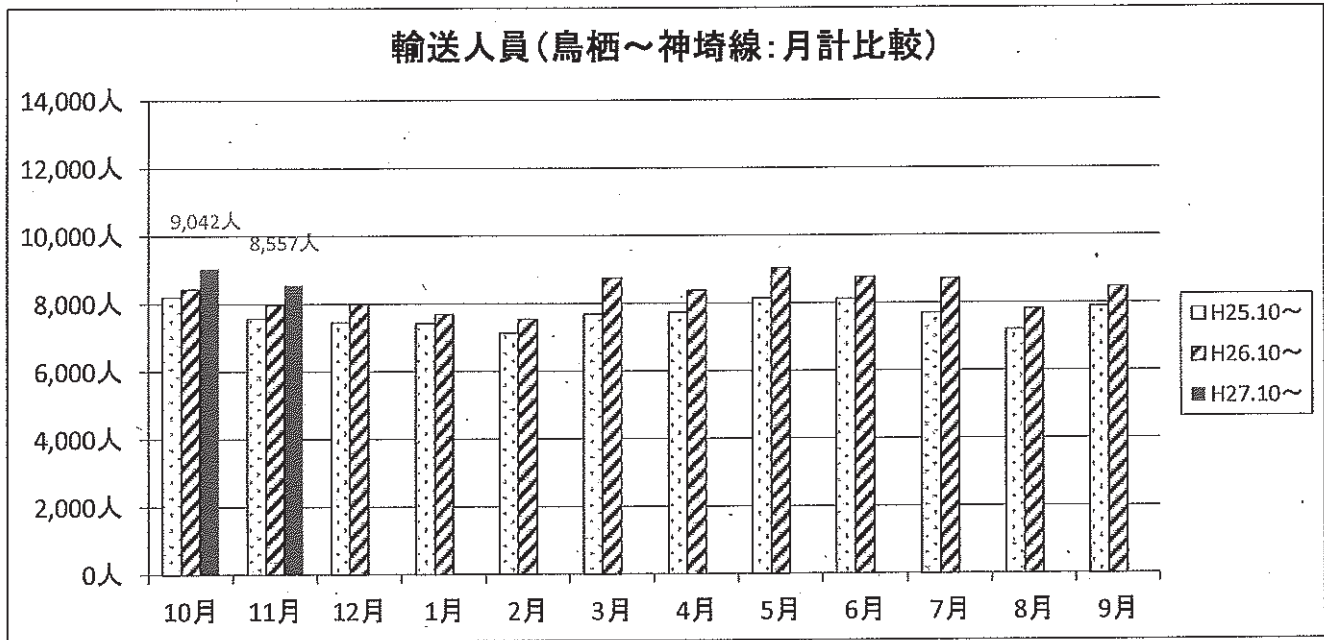
年\月	10月	11月	12月	1月	2月	3月	4月	5月	6月	7月	8月	9月	合計
H25.10~	1,276,695円	1,217,890円	1,263,921円	1,146,940円	1,058,589円	1,169,403円	1,151,185円	1,126,680円	1,178,876円	1,236,229円	1,213,688円	1,179,642円	15,075,041円
H26.10~	1,292,366円	1,213,029円	1,201,655円	1,130,645円	1,073,246円	1,232,145円	1,252,401円	1,227,497円	1,227,256円	1,240,324円	1,140,500円	1,148,340円	14,379,404円
H27.10~	1,244,738円	1,165,229円											2,409,967円
H28/H27	101.2%	99.6%	95.8%	98.6%	101.4%	105.4%	108.8%	108.9%	104.1%	100.3%	94.0%	97.3%	95.4%
H27/H26	96.3%	96.1%	0.0%	0.0%	0.0%	0.0%	0.0%	0.0%	0.0%	0.0%	0.0%	0.0%	16.8%

運賃収入(綾部線:月計比較)



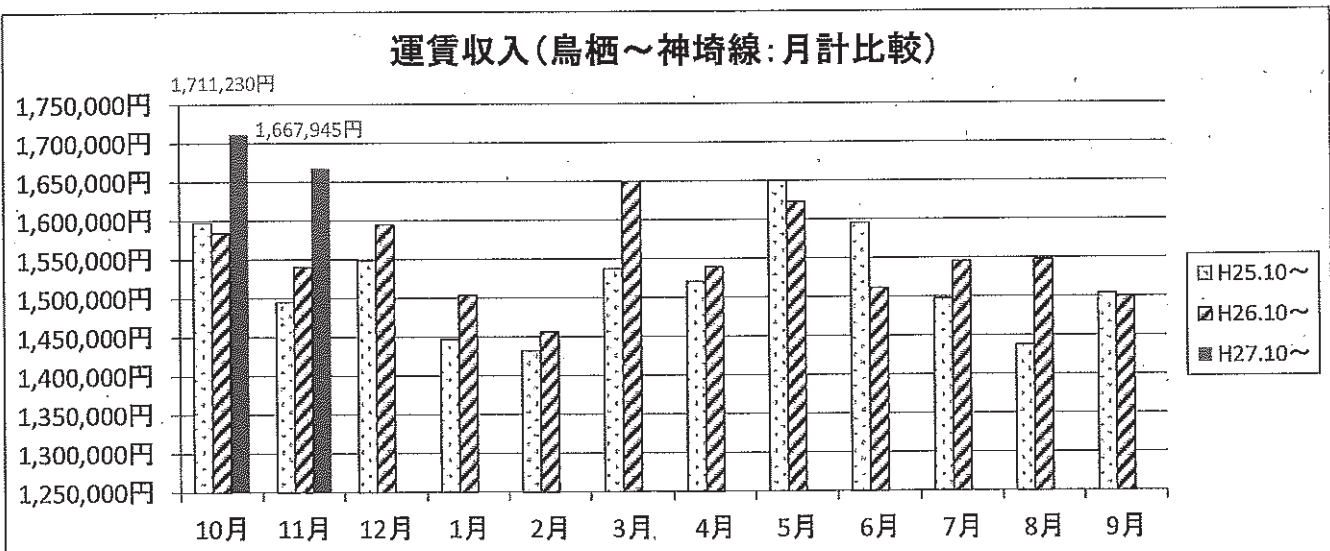
⑤鳥栖～神埼線輸送人員

年	月	10月	11月	12月	1月	2月	3月	4月	5月	6月	7月	8月	9月	合計
H25.10～		8,200人	7,576人	7,455人	7,426人	7,138人	7,689人	7,730人	8,141人	8,121人	7,703人	7,205人	7,880人	92,264人
H26.10～		8,429人	7,966人	8,001人	7,685人	7,544人	8,750人	8,381人	9,033人	8,761人	8,718人	7,822人	8,465人	99,555人
H27.10～		9,042人	8,557人											17,599人
H27/H26		102.8%	105.1%	107.3%	103.5%	105.7%	113.8%	108.4%	111.0%	107.9%	113.2%	108.6%	107.4%	107.9%
H27/H26		107.3%	107.4%	0.0%	0.0%	0.0%	0.0%	0.0%	0.0%	0.0%	0.0%	0.0%	0.0%	17.7%
1便輸送人員(平均)														
H27		7.4人	7.3人	7.2人	6.9人	7.4人	7.7人	7.6人	8.1人	7.9人	7.7人	7.0人	7.8人	7.5人
H28		7.9人	7.9人	0.0人	0.0人	0.0人	0.0人	0.0人	0.0人	0.0人	0.0人	0.0人	0.0人	1.3人



⑥鳥栖～神埼線運賃収入

年	月	10月	11月	12月	1月	2月	3月	4月	5月	6月	7月	8月	9月	合計
H25.10～		1,597,469円	1,495,288円	1,548,964円	1,447,137円	1,432,034円	1,537,492円	1,520,709円	1,649,980円	1,595,030円	1,497,939円	1,438,037円	1,504,115円	10,264,194円
H26.10～		1,584,087円	1,540,200円	1,594,955円	1,503,610円	1,456,656円	1,649,380円	1,539,259円	1,622,728円	1,511,525円	1,545,366円	1,547,766円	1,499,974円	18,595,526円
H27.10～		1,711,230円	1,667,945円											3,379,175円
H27/H26		99.2%	103.0%	103.0%	103.9%	101.7%	107.3%	101.2%	98.3%	94.8%	103.2%	107.6%	99.7%	101.8%
H28/H27		108.0%	108.3%	0.0%	0.0%	0.0%	0.0%	0.0%	0.0%	0.0%	0.0%	0.0%	0.0%	18.2%

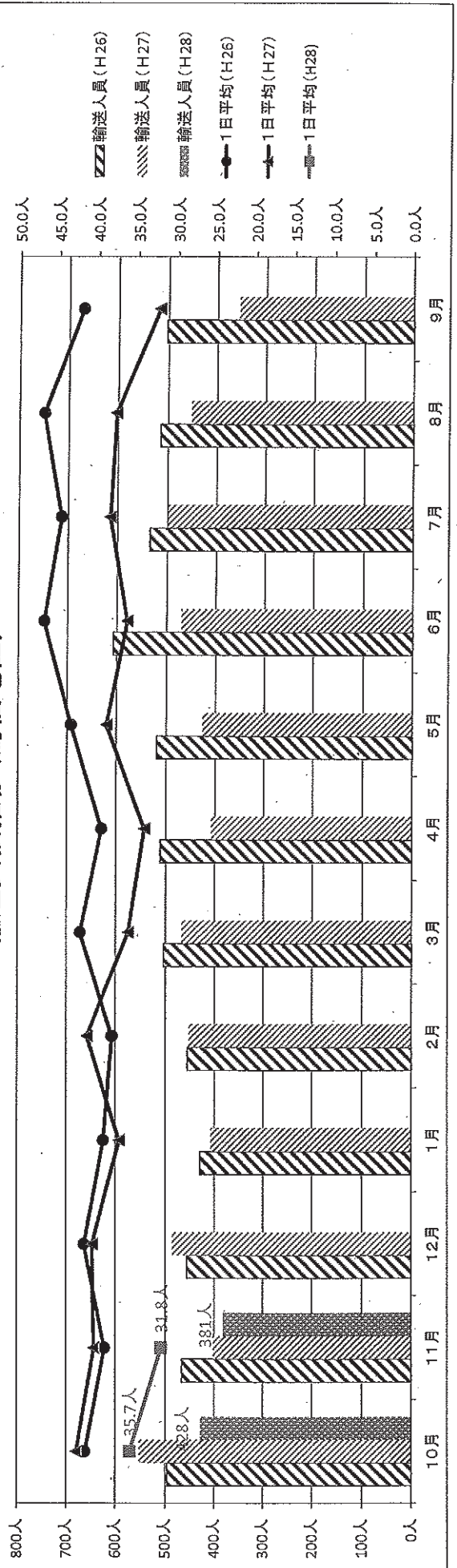


3-1. 鳥栖市ミニバスの輸送実績の推移(路線毎)

①鳥栖地区循環線

項目	10月	11月	12月	1月	2月	3月	4月	5月	6月	7月	8月	9月	合計
運行日(H26)	12日	12日	11日	11日	12日	12日	13日	12日	13日	12日	11日	12日	143日
運行日(H27)	13日	10日	12日	11日	11日	13日	12日	11日	13日	13日	12日	11日	142日
運行日(H28)	12日	12日											24日
輸送人員(H26)	496人	466人	456人	429人	455人	504人	511人	519人	607人	535人	515人	503人	5,996人
輸送人員(H27)	552人	402人	485人	407人	452人	467人	407人	426人	470人	499人	452人	355人	5,374人
内回数券利用者	94人	77人	81人	86人	111人	121人	54人	44人	59人	29人	28人	30人	814人
内高齢者チケット数	350人	263人	297人	230人	256人	196人	248人	279人	282人	312人	319人	248人	3,280人
輸送人員(H28)	428人	381人											809人
内回数券利用者	31人	56人											87人
内高齢者チケット数	301人	263人											564人
輸送人員(対前年度比:H28/H27)	0.78	0.95	0.00	0.00	0.00	0.00	0.00	0.00	0.00	0.00	0.00	0.00	0.15
1日平均(H26)	41.3人	38.8人	41.5人	39.0人	37.9人	42.0人	39.3人	43.3人	46.7人	44.6人	46.8人	41.9人	41.9人
1日平均(H27)	42.5人	40.2人	40.4人	37.0人	41.1人	35.9人	33.9人	38.7人	36.2人	38.4人	37.7人	32.3人	37.8人
1日平均(H28)	35.7人	31.8人											37.8人
1日平均(対前年度比:H28/H27)	0.84	0.79	0.00	0.00	0.00	0.00	0.00	0.00	0.00	0.00	0.00	0.00	33.71
1便平均(H26)	5.9	5.5	5.9	5.6	5.4	6.0	5.6	6.2	6.7	6.4	6.7	6.0	6.0人
1便平均(H27)	6.1	5.7	5.8	5.3	5.9	5.1	4.8	5.5	5.2	5.5	5.4	4.6	6.0人
1便平均(H28)	5.1	4.5	0.0	0.0	0.0	0.0	0.0	0.0	0.0	0.0	0.0	0.0	5.4人
運賃収入(H26)	¥94,800	¥92,000	¥88,000	¥84,600	¥88,000	¥90,000	¥100,600	¥104,400	¥115,800	¥112,200	¥95,800	¥95,400	¥1,161,600
運賃収入(H27)	¥115,600	¥79,000	¥90,800	¥82,200	¥94,200	¥87,200	¥78,600	¥78,400	¥96,200	¥100,000	¥86,800	¥67,000	¥1,056,000
運賃収入(H28)	¥19,200	¥12,400	¥0	¥0	¥0	¥0	¥0	¥0	¥0	¥0	¥0	¥0	¥31,600
現金	¥6,000	¥6,000	¥0	¥0	¥0	¥0	¥0	¥0	¥0	¥0	¥0	¥0	¥18,000
回数券	¥60,200	¥52,600	¥0	¥0	¥0	¥0	¥0	¥0	¥0	¥0	¥0	¥0	¥112,800
高齢者チケット	¥91,400	¥71,000	¥0	¥0	¥0	¥0	¥0	¥0	¥0	¥0	¥0	¥0	¥162,400
H27.10~H28.9費用	¥261,672	¥261,672	¥0	¥0	¥0	¥0	¥0	¥0	¥0	¥0	¥0	¥0	¥523,344
H27.10~H28.9財政負担	¥170,272	¥190,672	¥0	¥0	¥0	¥0	¥0	¥0	¥0	¥0	¥0	¥0	¥360,944

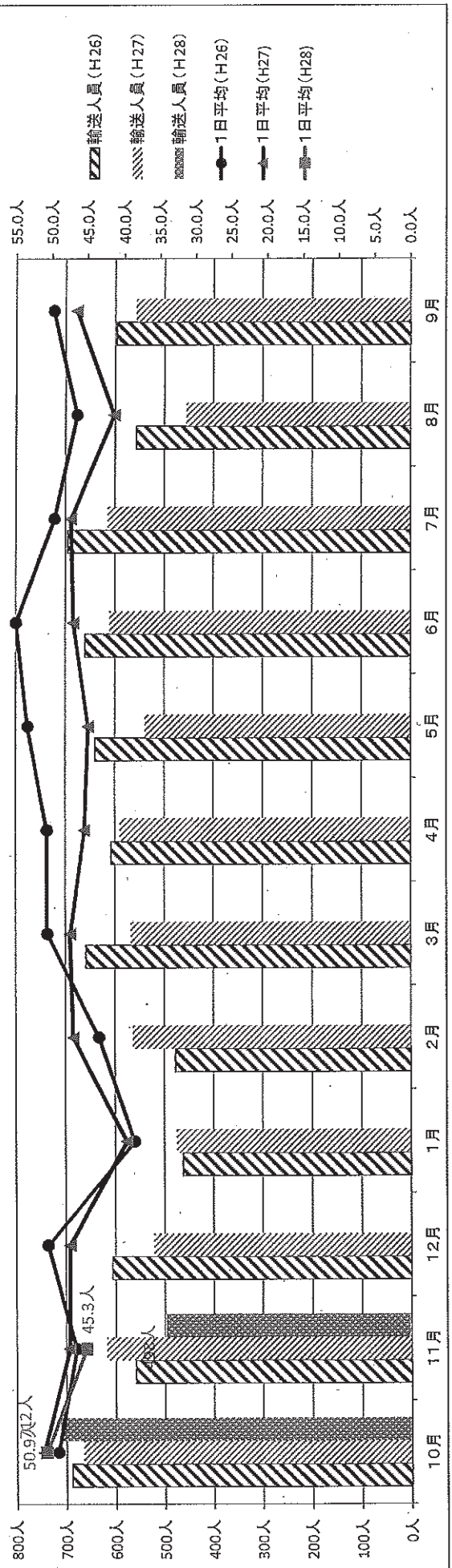
輸送実績推移(鳥栖地区)



②田代地区循環線

項目	10月		11月		12月		1月		2月		3月		4月		5月		6月		7月		8月		9月		合計		
	10月	11月	12月	1月	2月	3月	4月	5月	6月	7月	8月	9月	10月	11月	12月	1月	2月	3月	4月	5月	6月	7月	8月	9月	10月	11月	12月
運行日(H26)	14日	12日	12日	12日	11日	13日	12日	12日	12日	11日	12日	13日	12日	12日	12日	12日	13日	14日	12日	14日	12日	12日	12日	12日	12日	148日	
運行日(H27)	13日	13日	11日	12日	12日	12日	13日	12日	12日	12日	12日	12日	13日	12日	12日	12日	13日	13日	13日	13日	13日	11日	12日	12日	12日	147日	
運行日(H28)	14日	11日																								25日	
輸送人員(H26)	689人	560人	607人	463人	478人	658人	608人	640人	660人	695人	558人	695人	640人	660人	695人	558人	695人	660人	695人	695人	695人	558人	558人	597人	597人	7,213人	
輸送人員(H27)	666人	619人	523人	476人	564人	569人	591人	539人	611人	615人	455人	615人	539人	611人	615人	455人	615人	611人	615人	615人	615人	455人	455人	558人	558人	6,786人	
内回数券利用者	80人	60人	57人	33人	59人	78人	61人	49人	45人	29人	31人	29人	49人	45人	29人	31人	29人	45人	45人	45人	45人	31人	31人	23人	23人	605人	
内高齢者チケット数	461人	402人	343人	338人	368人	331人	338人	354人	430人	448人	308人	448人	354人	430人	448人	308人	448人	430人	448人	448人	448人	308人	308人	363人	363人	4,484人	
輸送人員(H28)	712人	498人																								1,210人	
内回数券利用者	56人	49人																								105人	
内高齢者チケット数	462人	305人																								767人	
輸送人員(対前年度比:H26/H27)	0.80	0.80	0.00	0.00	0.00	0.00	0.00	0.00	0.00	0.00	0.00	0.00	0.00	0.00	0.00	0.00	0.00	0.00	0.00	0.00	0.00	0.00	0.00	0.00	0.00	0.00	0.18
1日平均(H26)	49.2人	46.7人	50.6人	38.6人	43.5人	50.6人	50.7人	53.3人	55.0人	49.6人	46.5人	49.6人	53.3人	55.0人	49.6人	46.5人	49.6人	55.0人	55.0人	55.0人	55.0人	46.5人	46.5人	49.8人	49.8人	48.7人	
1日平均(H27)	51.2人	47.6人	47.5人	39.7人	47.0人	47.4人	45.5人	44.9人	47.0人	47.3人	41.4人	47.3人	44.9人	47.0人	47.3人	41.4人	47.3人	47.0人	47.0人	47.0人	47.0人	41.4人	41.4人	46.5人	46.5人	46.2人	
1日平均(H28)	50.9人	45.3人																								48.4人	
1日平均(対前年度比:H26/H27)	0.99	0.95	0.00	0.00	0.00	0.00	0.00	0.00	0.00	0.00	0.00	0.00	0.00	0.00	0.00	0.00	0.00	0.00	0.00	0.00	0.00	0.00	0.00	0.00	0.00	0.00	
1日平均(H26)	7.0	6.7	7.2	5.5	6.2	7.2	7.2	7.8	7.9	7.1	6.6	7.1	7.8	7.9	7.1	6.6	7.1	7.9	7.9	7.9	7.1	6.6	6.6	7.1	7.1	7.0人	
1日平均(H27)	7.3	6.8	6.8	5.7	6.7	6.8	6.4	6.4	6.7	6.8	5.9	6.8	6.4	6.7	6.8	5.9	6.8	6.7	6.7	6.8	6.8	5.9	6.6	6.6	6.6	6.6人	
1日平均(H28)	7.3	6.5	0.0	0.0	0.0	0.0	0.0	0.0	0.0	0.0	0.0	0.0	0.0	0.0	0.0	0.0	0.0	0.0	0.0	0.0	0.0	0.0	0.0	0.0	0.0	1.1人	
運賃収入(H26)	¥141,800	¥106,400	¥126,800	¥86,800	¥216,200	¥132,800	¥120,800	¥123,000	¥130,400	¥138,400	¥110,200	¥138,400	¥123,000	¥130,400	¥138,400	¥110,200	¥138,400	¥130,400	¥130,400	¥130,400	¥130,400	¥110,200	¥110,200	¥115,200	¥115,200	¥1,548,800	
運賃収入(H27)	¥131,200	¥123,800	¥105,200	¥94,600	¥113,000	¥110,200	¥116,000	¥102,000	¥129,200	¥123,200	¥90,800	¥123,200	¥102,000	¥129,200	¥123,200	¥90,800	¥123,200	¥129,200	¥129,200	¥129,200	¥129,200	¥90,800	¥90,800	¥111,000	¥111,000	¥1,350,200	
運賃収入(H28)	¥38,800	¥28,800	¥0	¥0	¥0	¥0	¥0	¥0	¥0	¥0	¥0	¥0	¥0	¥0	¥0	¥0	¥0	¥0	¥0	¥0	¥0	¥0	¥0	¥0	¥0	¥0	¥67,600
現金	¥6,000	¥14,000	¥0	¥0	¥0	¥0	¥0	¥0	¥0	¥0	¥0	¥0	¥0	¥0	¥0	¥0	¥0	¥0	¥0	¥0	¥0	¥0	¥0	¥0	¥0	¥0	¥20,000
回数券	¥92,400	¥61,000	¥0	¥0	¥0	¥0	¥0	¥0	¥0	¥0	¥0	¥0	¥0	¥0	¥0	¥0	¥0	¥0	¥0	¥0	¥0	¥0	¥0	¥0	¥0	¥0	¥153,400
高齢者チケット	¥137,200	¥103,800	¥0	¥0	¥0	¥0	¥0	¥0	¥0	¥0	¥0	¥0	¥0	¥0	¥0	¥0	¥0	¥0	¥0	¥0	¥0	¥0	¥0	¥0	¥0	¥0	¥241,000
H27.10~H28.9費用	¥305,284	¥239,866	¥0	¥0	¥0	¥0	¥0	¥0	¥0	¥0	¥0	¥0	¥0	¥0	¥0	¥0	¥0	¥0	¥0	¥0	¥0	¥0	¥0	¥0	¥0	¥0	¥545,150
H27.10~H28.9財政負担	¥168,084	¥136,066	¥0	¥0	¥0	¥0	¥0	¥0	¥0	¥0	¥0	¥0	¥0	¥0	¥0	¥0	¥0	¥0	¥0	¥0	¥0	¥0	¥0	¥0	¥0	¥0	¥304,150

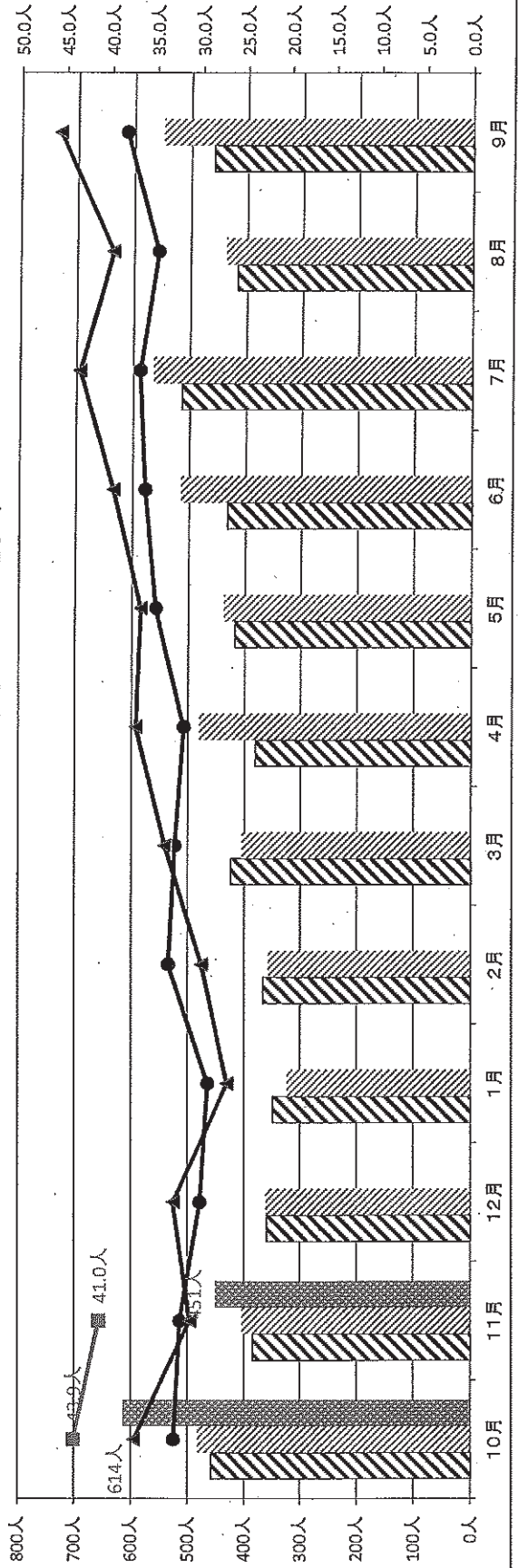
輸送実績推移(田代地区)



③基里地区循環線

項目	10月	11月	12月	1月	2月	3月	4月	5月	6月	7月	8月	9月	合計
	14日	12日	12日	12日	11日	13日	12日	12日	12日	14日	12日	12日	
運行日(H26)	14日	12日	12日	12日	11日	13日	12日	12日	12日	14日	12日	12日	148日
運行日(H27)	13日	13日	11日	12日	12日	12日	13日	13日	13日	13日	11日	12日	147日
運行日(H27)	14日	11日											25日
輸送人員(H26)	459人	385人	359人	349人	367人	425人	381人	418人	433人	514人	417人	460人	4,967人
輸送人員(H27)	483人	403人	361人	323人	357人	405人	481人	438人	515人	564人	437人	548人	5,315人
内回数券利用者	26人	28人	20人	21人	30人	42人	26人	20人	28人	18人	18人	49人	326人
内高齢者チケット数	314人	278人	242人	209人	209人	240人	312人	304人	386人	407人	288人	374人	3,563人
輸送人員(H28)	614人	451人											1,065人
内回数券利用者	80人	62人											142人
内高齢者チケット数	434人	262人											696人
内ICカード利用者	17人	19人											36人
輸送人員(対前年度比:H28/H27)	1.27	1.12	0.00	0.00	0.00	0.00	0.00	0.00	0.00	0.00	0.00	0.00	0.20
1日平均(H26)	32.8人	32.1人	29.9人	29.1人	33.4人	32.7人	31.8人	34.8人	36.1人	36.7人	34.8人	38.3人	33.6人
1日平均(H27)	37.2人	31.0人	32.8人	26.9人	29.8人	33.8人	37.0人	36.5人	39.6人	43.4人	39.7人	45.7人	36.2人
1日平均(H28)	43.9人	41.0人											42.6人
1日平均(対前年度比:H28/H27)	1.18	1.32	0.00	0.00	0.00	0.00	0.00	0.00	0.00	0.00	0.00	0.00	1.18
1便平均(H26)	4.7	4.6	4.3	4.2	4.8	4.7	4.5	5.0	5.2	5.2	5.0	5.5	4.8人
1便平均(H27)	5.3	4.4	4.7	3.8	4.3	4.8	5.3	5.2	5.7	6.2	5.7	6.5	5.2人
1便平均(H28)	6.3	5.9	0.0	0.0	0.0	0.0	0.0	0.0	0.0	0.0	0.0	0.0	1.7人
運賃収入(H26)	¥97,200	¥74,400	¥73,400	¥69,200	¥72,200	¥83,600	¥77,000	¥80,000	¥83,400	¥104,000	¥92,400	¥89,600	¥986,400
運賃収入(H27)	¥97,400	¥77,000	¥72,200	¥66,400	¥65,400	¥82,600	¥94,800	¥93,600	¥97,400	¥113,200	¥85,800	¥106,800	¥1,052,600
運賃収入(H28)	¥20,000	¥25,400	¥0	¥0	¥0	¥0	¥0	¥0	¥0	¥0	¥0	¥0	¥45,400
現金	¥22,000	¥10,000	¥0	¥0	¥0	¥0	¥0	¥0	¥0	¥0	¥0	¥0	¥32,000
回数券	¥86,800	¥62,400	¥0	¥0	¥0	¥0	¥0	¥0	¥0	¥0	¥0	¥0	¥139,200
高齢者チケット	¥128,800	¥87,800	¥0	¥0	¥0	¥0	¥0	¥0	¥0	¥0	¥0	¥0	¥216,600
計	¥305,284	¥239,866	¥0	¥0	¥0	¥0	¥0	¥0	¥0	¥0	¥0	¥0	¥545,150
H27.10~H28.9費用	¥176,484	¥182,066	¥0	¥0	¥0	¥0	¥0	¥0	¥0	¥0	¥0	¥0	¥328,550

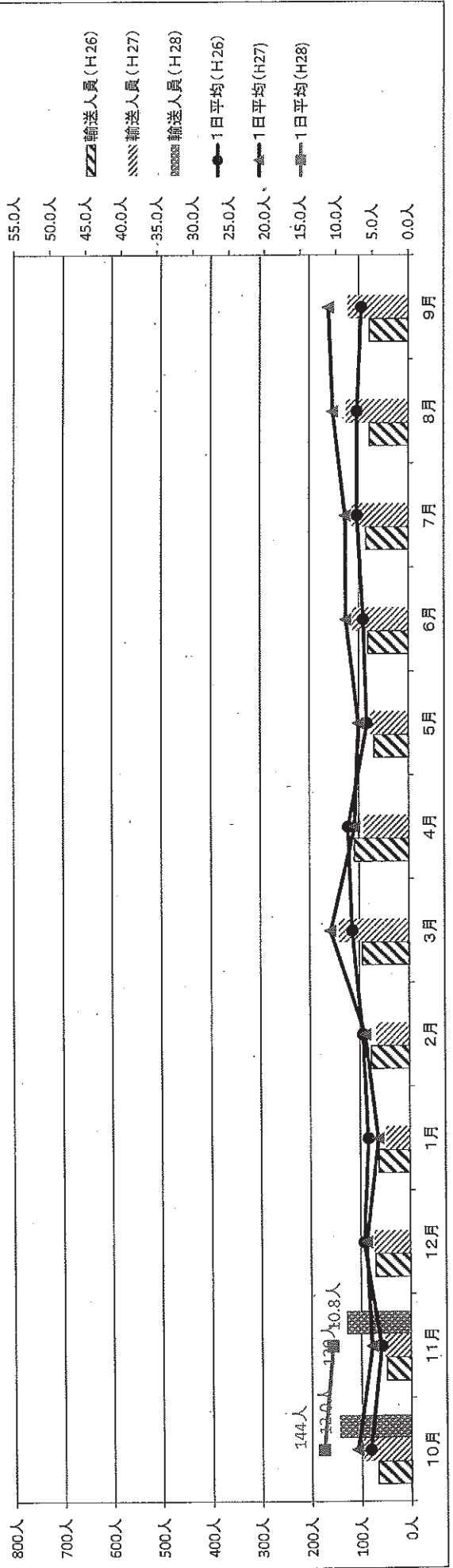
輸送実績推移(基里地区)



④旭地区循環線

項目	10月	11月	12月	1月	2月	3月	4月	5月	6月	7月	8月	9月	合計
運行日(H26)	12日	12日	11日	11日	12日	12日	13日	12日	13日	13日	11日	12日	143日
運行日(H27)	13日	10日	12日	11日	11日	13日	12日	11日	13日	13日	12日	11日	142日
運行日(H28)	12日	12日											24日
輸送人員(H26)	67人	49人	70人	63人	77人	94人	109人	69人	81人	85人	78人	78人	920人
輸送人員(H27)	96人	53人	72人	48人	67人	141人	90人	76人	112人	113人	125人	121人	1,114人
内回教券利用者	0人	0人	0人	0人	0人	24人	0人	1人	0人	0人	9人	3人	37人
内高齢者チケット数	57人	40人	42人	34人	50人	94人	61人	52人	68人	81人	74人	81人	734人
輸送人員(H26)	144人	129人											273人
内回教券利用者	4人	4人											8人
内高齢者チケット数	110人	85人											195人
内ICカード利用者	0人	2人											2人
輸送人員(対前年度比:H28/H27)	1.50	2.43	0.00	0.00	0.00	0.00	0.00	0.00	0.00	0.00	0.00	0.00	0.25
1日平均(H26)	5.6人	4.1人	6.4人	5.7人	6.4人	7.8人	8.4人	5.8人	6.2人	7.1人	7.1人	6.5人	6.4人
1日平均(H27)	7.4人	5.3人	6.0人	4.4人	6.1人	10.8人	7.5人	6.9人	8.6人	8.7人	10.4人	11.0人	7.8人
1日平均(H28)	12.0人	10.8人											11.4人
1日平均(対前年度比:H27/H26)	1.63	2.03	0.00	0.00	0.00	0.00	0.00	0.00	0.00	0.00	0.00	0.00	1.45
1便平均(H26)	0.8	0.6	0.9	0.8	0.8	1.1	1.2	0.8	0.9	1.0	1.0	0.9	0.9人
1便平均(H27)	1.1	0.8	0.9	0.6	0.9	1.5	1.3	1.2	1.4	1.4	1.5	1.6	1.2人
1便平均(H28)	2.0	1.8	0.0	0.0	0.0	0.0	0.0	0.0	0.0	0.0	0.0	0.0	0.3人
運賃収入(H26)	¥13,000	¥9,800	¥12,600	¥12,600	¥15,400	¥18,800	¥21,800	¥15,400	¥15,800	¥17,900	¥15,600	¥15,600	¥183,400
運賃収入(H27)	¥19,200	¥10,600	¥14,400	¥9,600	¥13,400	¥23,400	¥18,000	¥15,000	¥22,400	¥22,600	¥25,200	¥24,600	¥218,400
運賃収入(H28)	¥6,000	¥8,000	¥0	¥0	¥0	¥0	¥0	¥0	¥0	¥0	¥0	¥0	¥14,000
回数券	¥0	¥0	¥0	¥0	¥0	¥0	¥0	¥0	¥0	¥0	¥0	¥0	¥0
高齢者チケット	¥22,000	¥17,000	¥0	¥0	¥0	¥0	¥0	¥0	¥0	¥0	¥0	¥0	¥39,000
計	¥28,000	¥25,000	¥0	¥0	¥0	¥0	¥0	¥0	¥0	¥0	¥0	¥0	¥53,000
H27.10+H28.9費用	¥261,672	¥261,672	¥0	¥0	¥0	¥0	¥0	¥0	¥0	¥0	¥0	¥0	¥523,344
H27.10+H28.9財政負担	¥236,672	¥236,672	¥0	¥0	¥0	¥0	¥0	¥0	¥0	¥0	¥0	¥0	¥470,344

輸送実績推移(旭地区)



H27 ミニバス利用実態調査結果

[目 次]

1. 利用状況まとめ	1
2. 集計対象	1
3. 集計結果	
3-1 利用者の属性	2
3-2 利用者の状況	6
3-3 新規利用者の獲得に向けて	14

調査概要

○調査日時：〔田代地区・基里地区〕平成27年12月10日（木）

天候：雨

〔鳥栖地区・旭地区〕平成27年12月11日（金）

天候：雨

○調査方法：各路線に調査員1名乗車し聞き取り調査

平成27年12月
国道・交通対策課

1. 利用状況 (まとめ)

路線	延べ利用者数	実利用者数	便数	1便当たり利用者
鳥栖地区	40	26	7	5.7
田代地区	39	22	7	5.6
基里地区	57	35	7	8.1
旭地区	3	2	6	0.5
合計	139	85	27	5.1

2. 集計対象

○1日の延べ利用者数はミニバス全体で139人であった。

○調査票の取得数(1日の実利用者)は、ミニバス全体で85人であった。

延べ利用者数(139人)

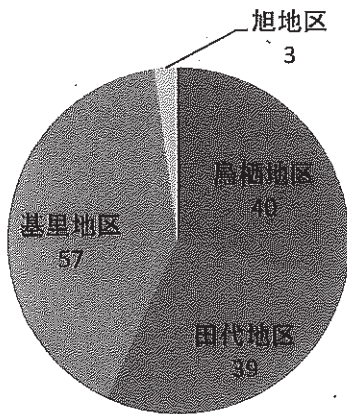


図 ミニバスの延べ利用者数

実利用者数(85人)

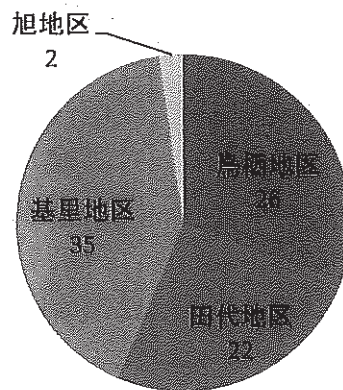


図 ミニバスの実利用者数

3. 集計結果

3-1 利用者の属性

1) 年齢

- 全体では、高齢者が約84%を占めている（75歳以上の後期高齢者は全体の約65%）。
- 路線別にみると、田代地区が後期高齢者の占める割合が約73%と高い状況にあり、次いで鳥栖地区、基里地区の順に割合が高い。
- ※旭地区はサンプル数が極端に少ないため考察を行っていない。

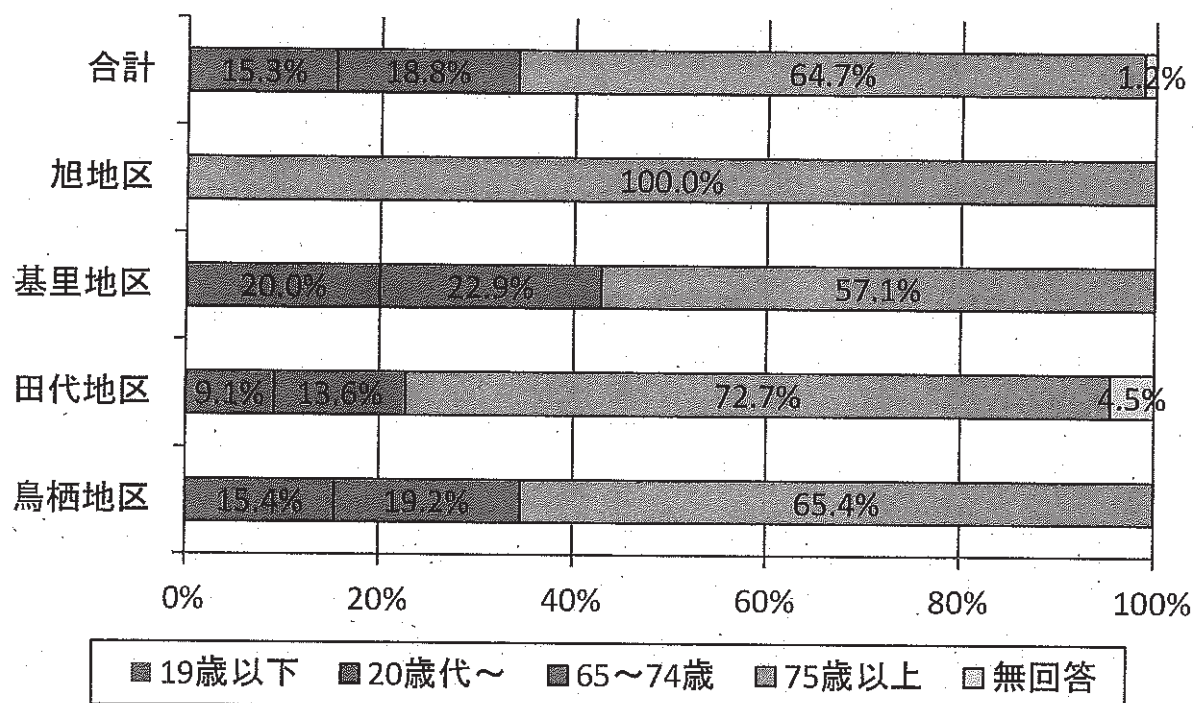


図 年齢

表 年齢

路線	全体	19歳以下	20歳代~	65~74歳	75歳以上	無回答
鳥栖地区	26	0	4	5	17	0
	100.0%	0.0%	15.4%	19.2%	65.4%	0.0%
田代地区	22	0	2	3	16	1
	100.0%	0.0%	9.1%	13.6%	72.7%	4.5%
基里地区	35	0	7	8	20	0
	100.0%	0.0%	20.0%	22.9%	57.1%	0.0%
旭地区	2	0	0	0	2	0
	100.0%	0.0%	0.0%	0.0%	100.0%	0.0%
合計	85	0	13	16	55	1
	100.0%	0.0%	15.3%	18.8%	64.7%	1.2%

性別

○全路線で、利用の多くが女性となっている。

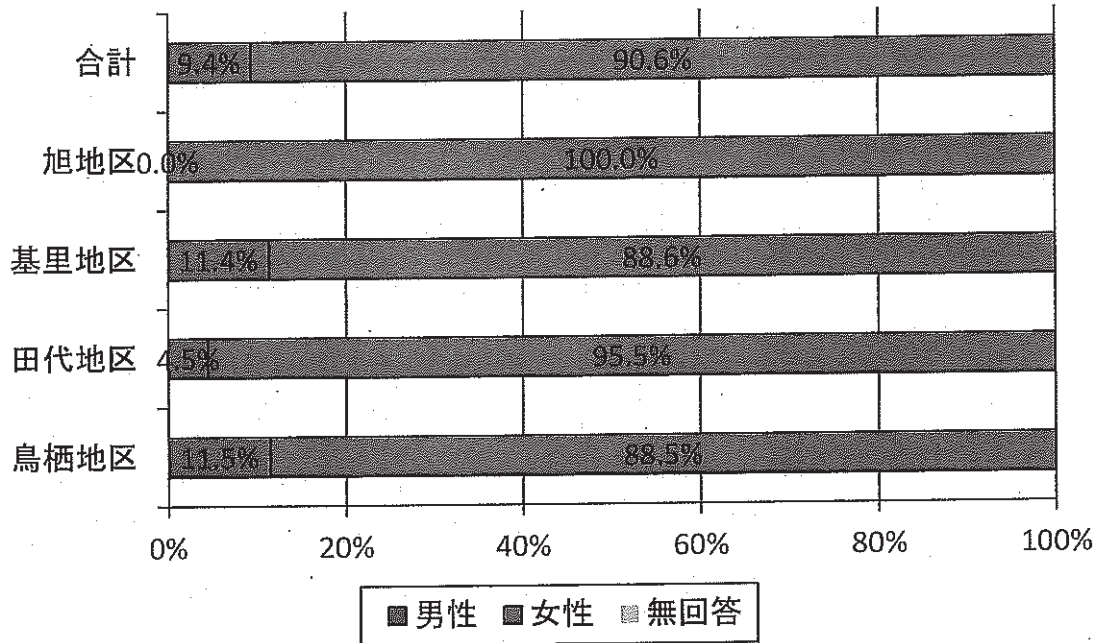


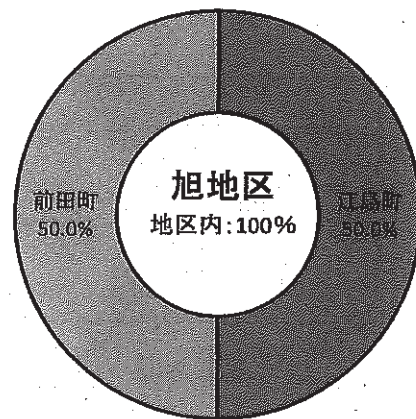
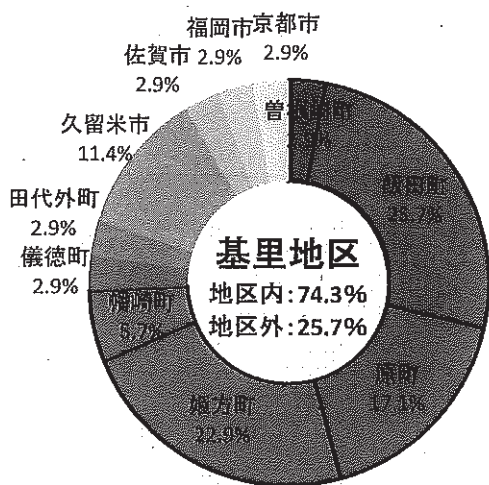
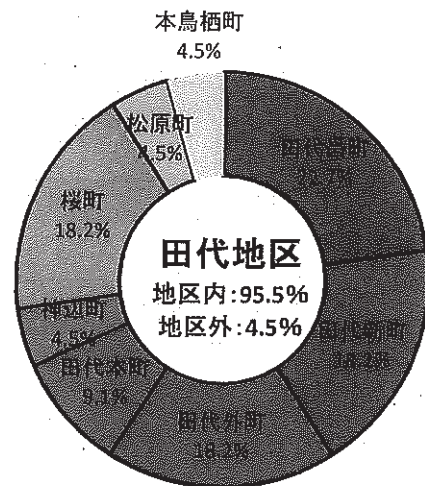
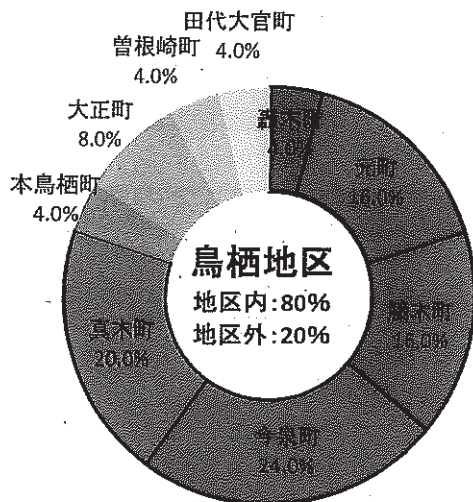
図 性別

表 性別

路線	全体	男性	女性	無回答
鳥栖地区	26	3	23	0
	100.0%	11.5%	88.5%	0.0%
田代地区	22	1	21	0
	100.0%	4.5%	95.5%	0.0%
基里地区	35	4	31	0
	100.0%	11.4%	88.6%	0.0%
旭地区	2	0	2	0
	100.0%	0.0%	100.0%	0.0%
合計	85	8	77	0
	100.0%	9.4%	90.6%	0.0%

2) 居住地

○鳥栖地区は今泉町、田代地区は田代昌町、基里地区は飯田町の利用が最も高い。
 ○地区内の利用は田代地区が最も高く約95%を占めており、次に鳥栖地区、基里地区の順である。また、基里地区は市外者の利用割合が約20%と他地区には無い特徴が示されている。
 ※旭地区はサンプル数が極端に少ないため考察を行っていない。



路線	全体	轟木町	元町	藤木町	今泉町	真木町	本鳥栖町	大正町	曾根崎町	田代大官町		
鳥栖地区	25	1	4	4	6	5	1	2	1	1		
	100.0%	4.0%	16.0%	16.0%	24.0%	20.0%	4.0%	8.0%	4.0%	4.0%		
路線	全体	田代昌町	田代新町	田代外町	田代本町	神辺町	桜町	松原町	本鳥栖町			
田代地区	22	5	4	4	2	1	4	1	1			
	100.0%	22.7%	18.2%	18.2%	9.1%	4.5%	18.2%	4.5%	4.5%			
路線	全体	曾根崎町	飯田町	原町	娘方町	榑崎町	儀徳町	田代外町	久留米市	佐賀市	福岡市	京都市
基里地区	35	1	9	6	8	2	1	1	4	1	1	1
	100.0%	2.9%	25.7%	17.1%	22.9%	5.7%	2.9%	2.9%	11.4%	2.9%	2.9%	2.9%
路線	全体	江島町	前田町									
旭地区	2	1	1									
	100.0%	50.0%	50.0%									

3) 運転免許の有無

○全路線ともに、運転免許を持たない方が非常に多く、全体の約85%以上を占めている。

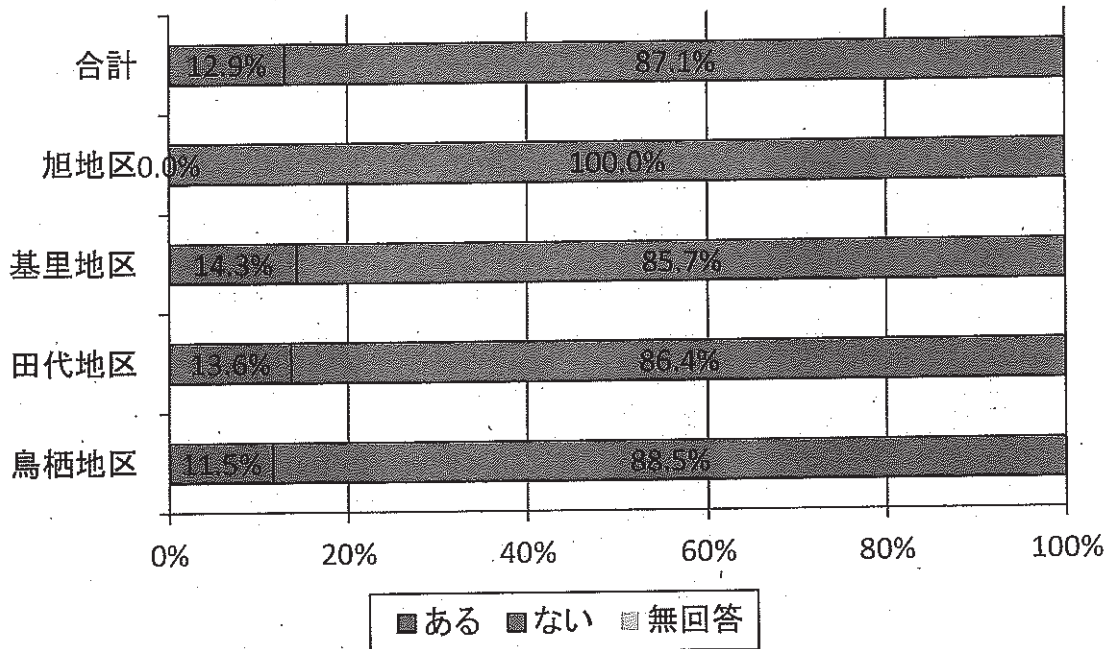


図 運転免許の有無

表 運転免許の有無

路線	全体	あり	なし	無回答
鳥栖地区	26	3	23	0
	100.0%	11.5%	88.5%	0.0%
田代地区	22	3	19	0
	100.0%	13.6%	86.4%	0.0%
基里地区	35	5	30	0
	100.0%	14.3%	85.7%	0.0%
旭地区	2	0	2	0
	100.0%	0.0%	100.0%	0.0%
合計	85	11	74	0
	100.0%	12.9%	87.1%	0.0%

3-2 利用状況

1) 乗降バス停

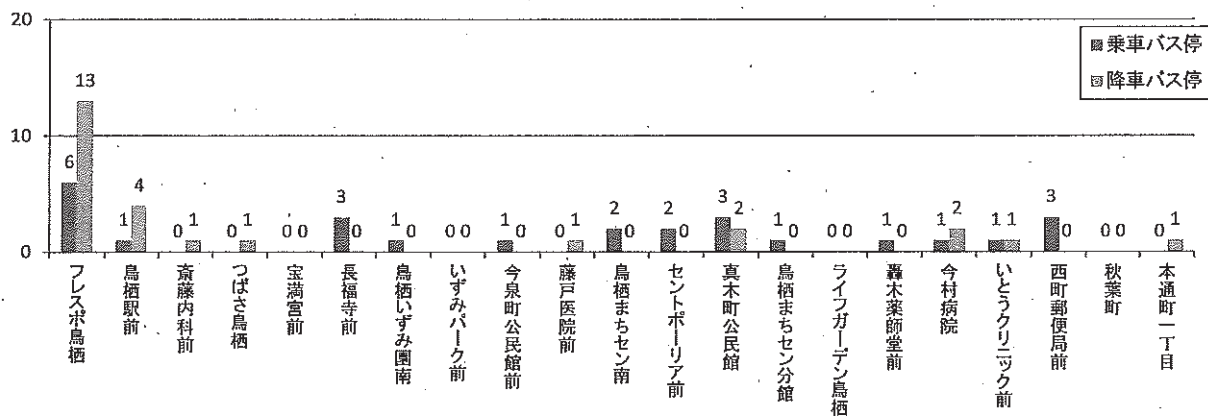
○鳥栖地区では、「フレスポ鳥栖」での乗降が多い状況にある。その他、「鳥栖駅前」「長福寺南」「真木町公民館」などでの乗降が多い状況にある。

○田代地区路線でも、「フレスポ鳥栖」での降車が突出して多い状況にある。その他、「鳥栖駅前」で降車が多く、「JA 福祉前」「桜町公民館前」での乗車が多い状況である。

○基里地区でも、「フレスポ鳥栖」での乗降が多い状況にある。その他、「啓心会病院」「基里まちづくり推進センター分館前」などでの乗降が多い状況にある。

※旭地区はサンプル数が極端に少ないため考察を行っていない。

■鳥栖地区



■田代地区

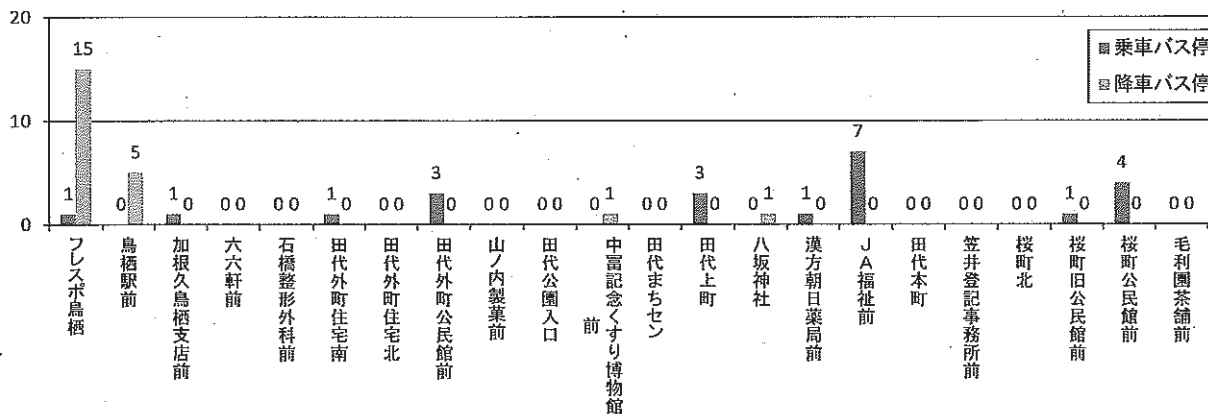
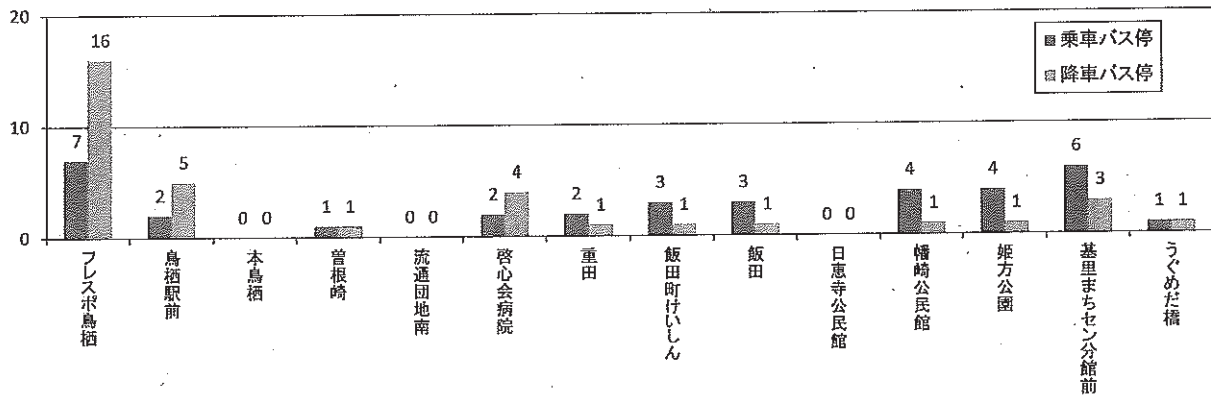


図 乗降バス停

■基里地区



■旭地区

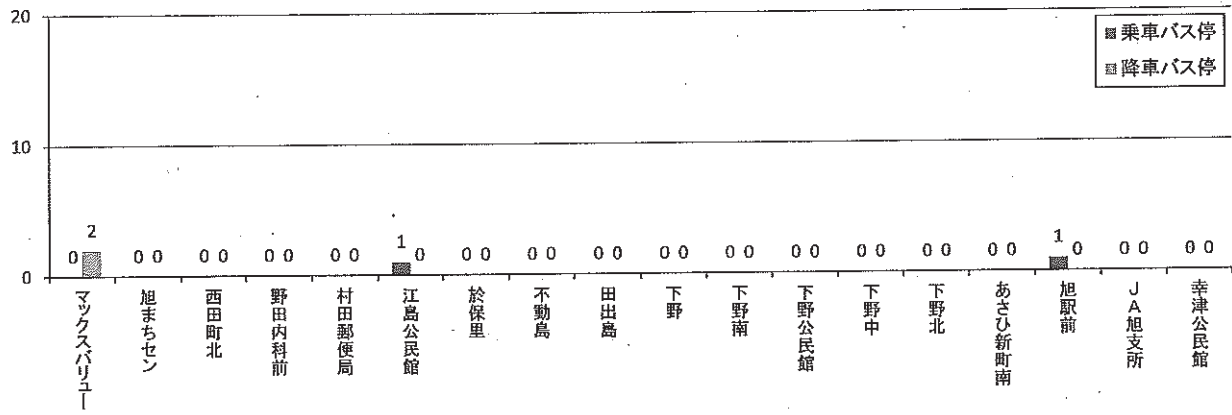
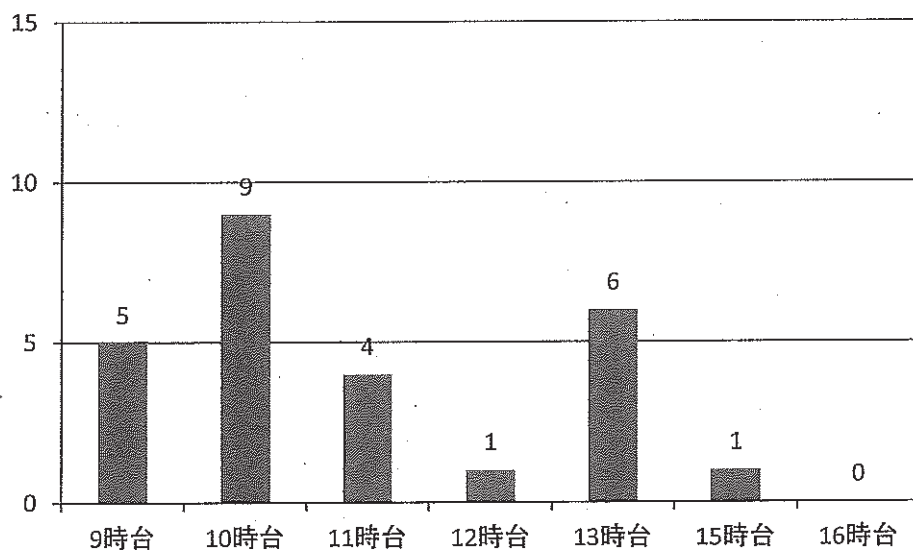


図 乗降バス停

2) 利用時間帯

○全体として全路線ともに、午前中の利用が多い傾向にある。

■鳥栖地区



■田代地区

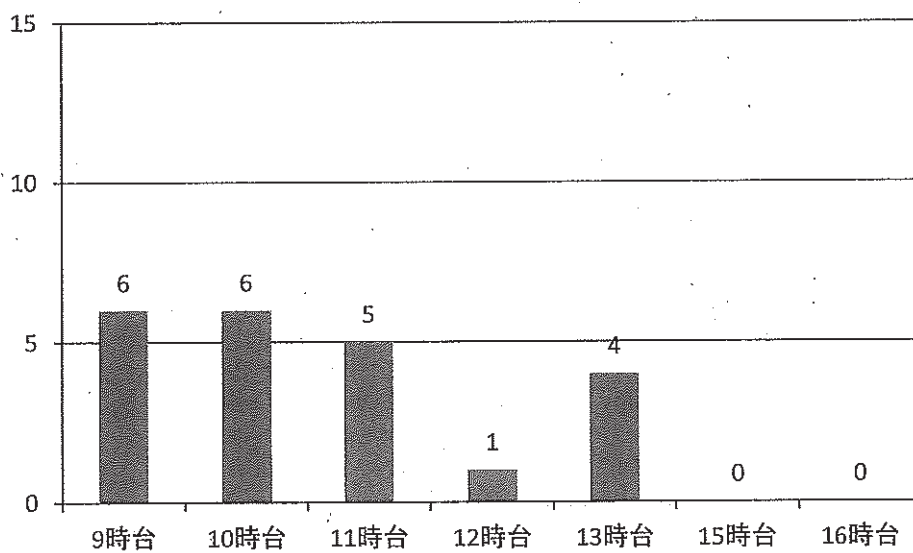
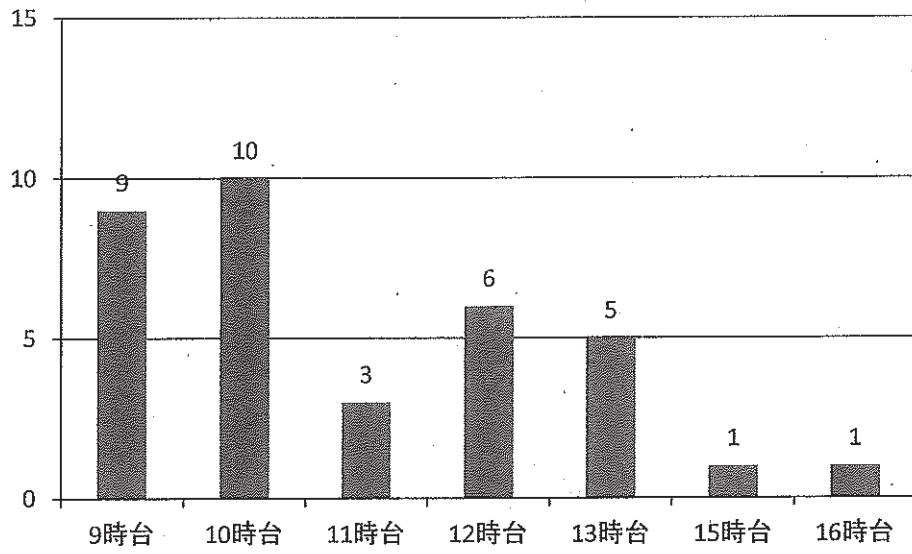
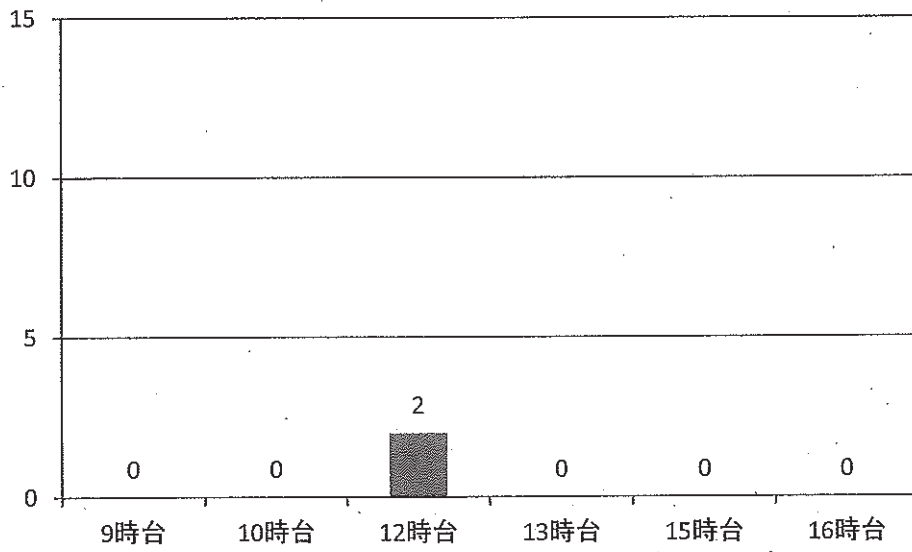


図 利用時間帯

■基里地区



■旭地区



3) 往復利用者

○全体では、往復利用者は全体の約6割、非往復利用者は全体の約4割を占める状況となっている。

※往復利用者は、他地区と比べて田代地区が多い傾向にある。

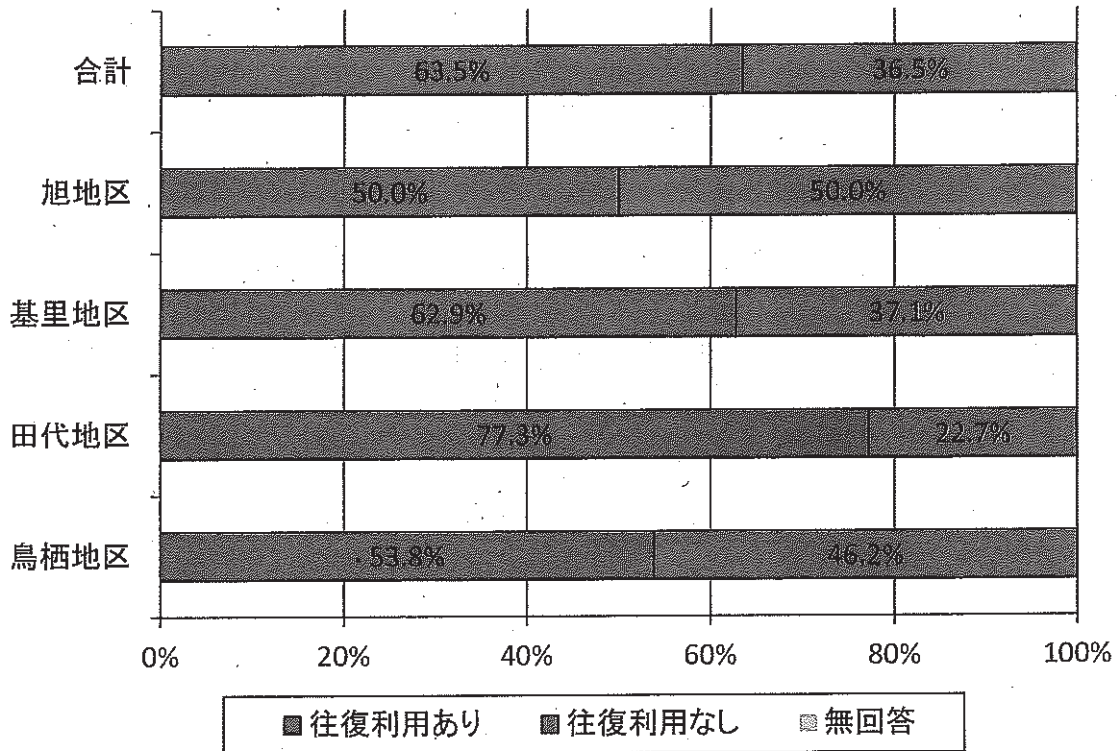


図 往復利用者

表 往復利用者

路線	全体	往復利用あり	往復利用なし	無回答
鳥栖地区	26	14	12	0
	100.0%	53.8%	46.2%	0.0%
田代地区	22	17	5	0
	100.0%	77.3%	22.7%	0.0%
基里地区	35	22	13	0
	100.0%	62.9%	37.1%	0.0%
旭地区	2	1	1	0
	100.0%	50.0%	50.0%	0.0%
合計	85	54	31	0
	100.0%	63.5%	36.5%	0.0%

4) 利用頻度

○全体として、週3日利用される方の割合が高く、週2日利用される方も一定数認められる。
鳥栖地区および基里地区は、ほぼ同じ割合を占める状況となっている。

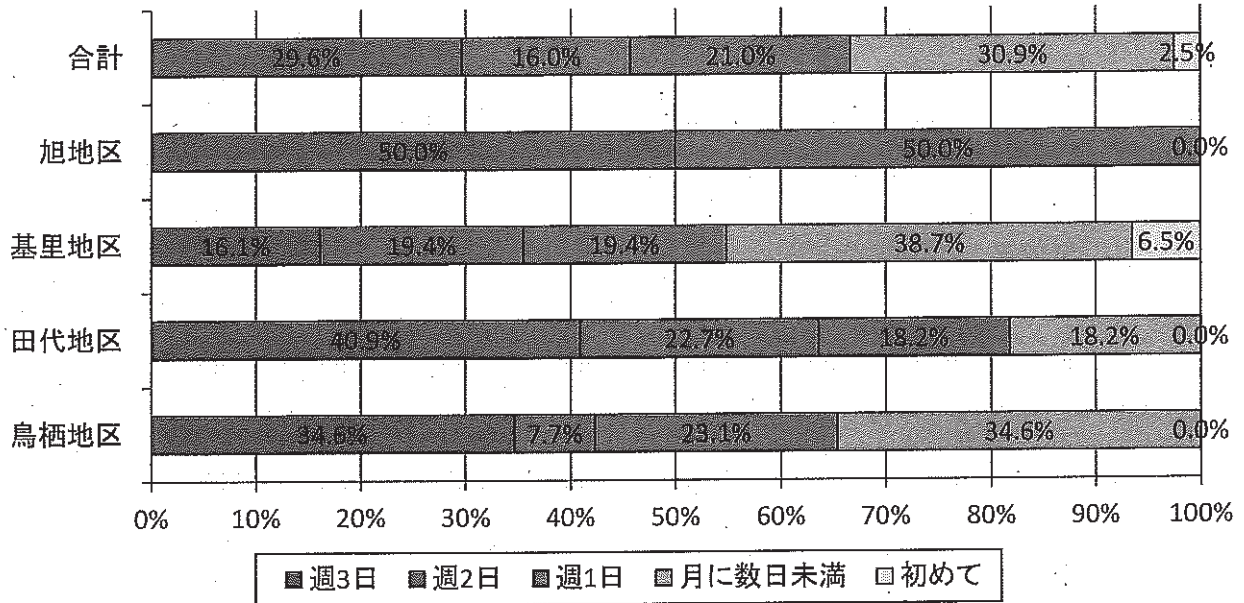


図 利用頻度

表 利用頻度

路線	全体	週3日	週2日	週1日	月に数日未満	初めて
鳥栖地区	26	9	2	6	9	0
	100.0%	34.6%	7.7%	23.1%	34.6%	0.0%
田代地区	22	9	5	4	4	0
	100.0%	40.9%	22.7%	18.2%	18.2%	0.0%
基里地区	31	5	6	6	12	2
	100.0%	16.1%	19.4%	19.4%	38.7%	6.5%
旭地区	2	1	0	1	0	0
	100.0%	50.0%	0.0%	50.0%	0.0%	0.0%
合計	81	24	13	17	25	2
	100.0%	29.6%	16.0%	21.0%	30.9%	2.5%

5) 利用目的

○全体では、「買い物」「通院」という回答が多く、どの路線も「買い物」「通院」の占める割合は全体の約7割以上である。

※基里地区は、他地区と比べてその他の割合が高い状況であるが、個別の回答としては、病院への見舞いや通勤といった他地区には無い回答がある。

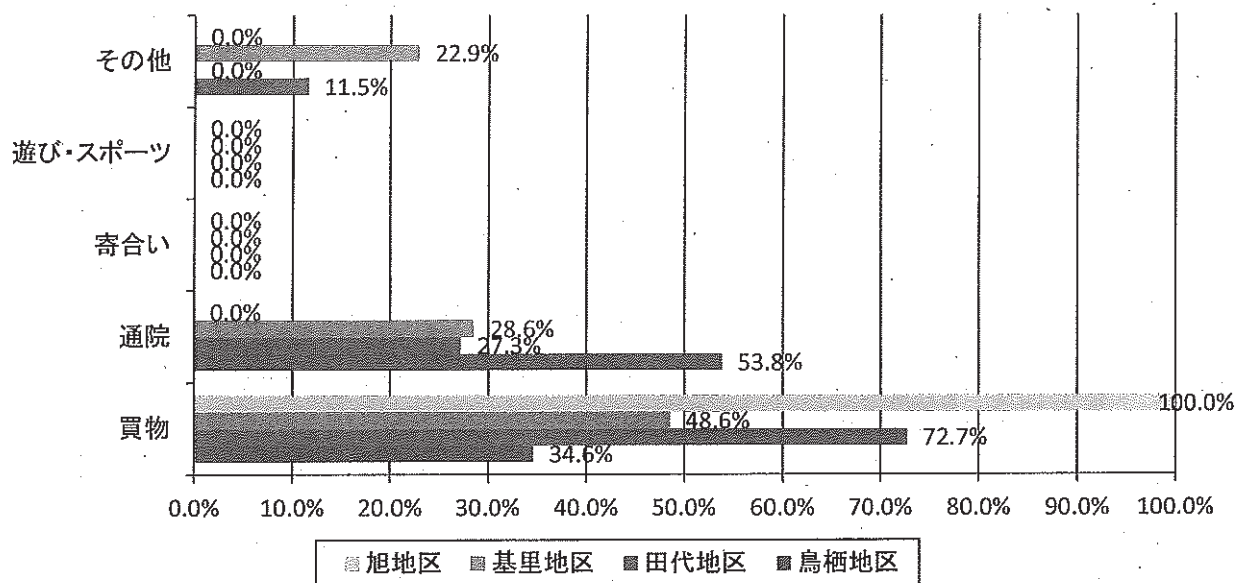


図 利用目的

表 主な利用目的

路線	全体	買い物	通院	寄合い	遊び・スポーツ	その他
鳥栖地区	26	9	14	0	0	3
	100.0%	34.6%	53.8%	0.0%	0.0%	11.5%
田代地区	22	16	6	0	0	0
	100.0%	72.7%	27.3%	0.0%	0.0%	0.0%
基里地区	35	17	10	0	0	8
	100.0%	48.6%	28.6%	0.0%	0.0%	22.9%
旭地区	2	2	0	0	0	0
	100.0%	100.0%	0.0%	0.0%	0.0%	0.0%
合計	85	44	30	0	0	11
	100.0%	51.8%	35.3%	0.0%	0.0%	12.9%

6) 外出機会

①外出の増加状況

○全体では、全体の約66%が「外出が増えた」と回答している。

○田代地区では約77%の方が「外出が増えた」と回答している。また、基里地区及び鳥栖地区は利用頻度が「月に数日未満」の割合が比較的高い状況であるため田代地区と比べると低い傾向にある。

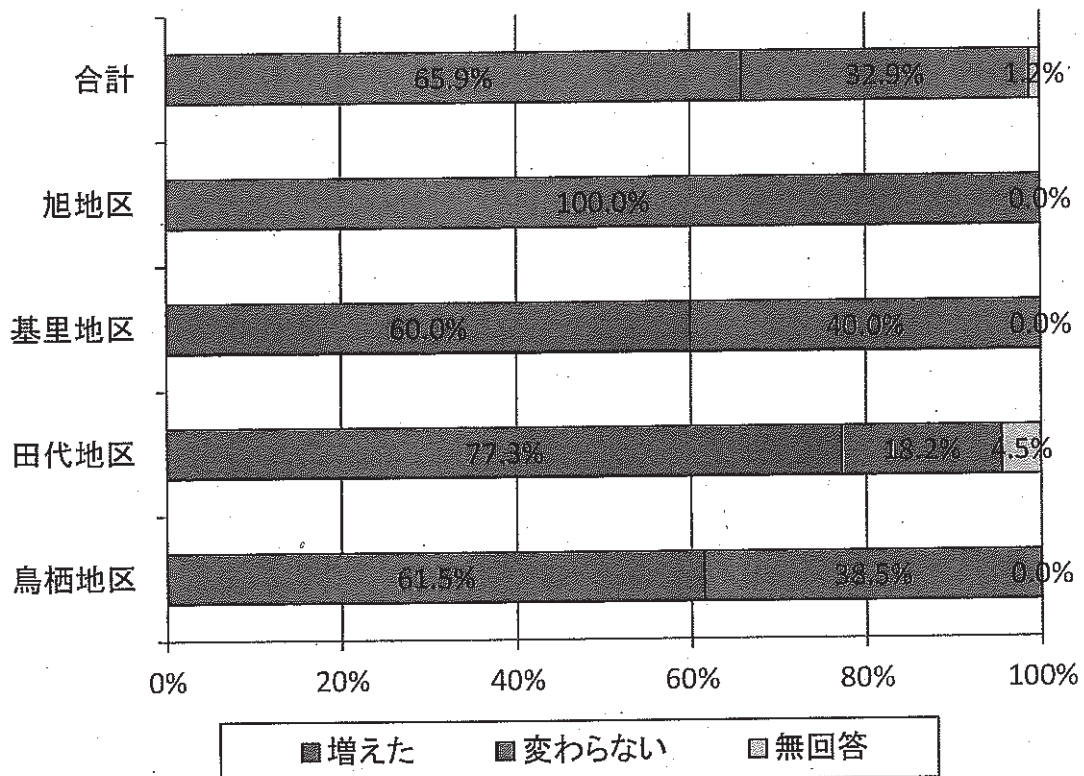


図 外出の増加状況

表 外出の増加状況

路線	全体	増えた	変わらない	無回答
鳥栖地区	26	16	10	0
	100.0%	61.5%	38.5%	0.0%
田代地区	22	17	4	1
	100.0%	77.3%	18.2%	4.5%
基里地区	35	21	14	0
	100.0%	60.0%	40.0%	0.0%
旭地区	2	2	0	0
	100.0%	100.0%	0.0%	0.0%
合計	85	56	28	1
	100.0%	65.9%	32.9%	1.2%

3-3 新規利用者の獲得に向けて

1) 運行ルートについて

①運行ルートの改善要望の有無

○全体では、「今のままで良いと思う」という回答が最も多く、全体の約78%を占めている。
 ○田代地区では全体の約7割、鳥栖地区及び基里地区では全体の約8割が「今のままで良いと思う」と回答している。

※旭地区はサンプル数が極端に少ないため考察を行っていない。

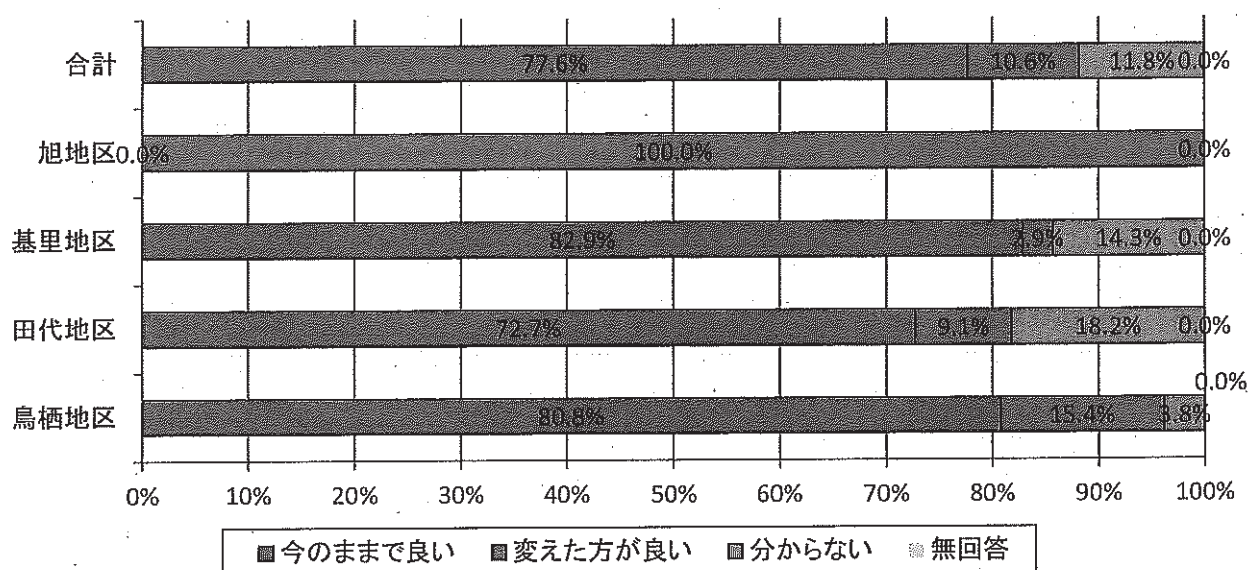


図 運行ルートの改善要望の有無

表 具体的な運行ルートの改善要望の有無

路線	全体	今のままで良い	変えた方が良い	分からない	無回答
鳥栖地区	26	21	4	1	0
	100.0%	80.8%	15.4%	3.8%	0.0%
田代地区	22	16	2	4	0
	100.0%	72.7%	9.1%	18.2%	0.0%
基里地区	35	29	1	5	0
	100.0%	82.9%	2.9%	14.3%	0.0%
旭地区	2	0	2	0	0
	100.0%	0.0%	100.0%	0.0%	0.0%
合計	85	66	9	10	0
	100.0%	77.6%	10.6%	11.8%	0.0%

②運行ルートの改善要望内容

○鳥栖地区では、市役所方面への延伸、田代地区では、ルートの逆回り、基里地区は鳥栖駅前への移動について要望が多い状況である。

○旭地区は、日常生活用品についてはマックスバリューで事足りるが、洋服や家電などを買うことができないため、フレスポ鳥栖やライフガーデン鳥栖などの大型商業施設への延伸を要望されている。

表 運行ルートの改善要望内容

【鳥栖地区】

	ルート変更希望内容
1	市役所方面があるとよい
2	市役所方面があるとよい
3	西鉄鳥栖営業所出発があると助かる
4	上野医院、本鳥栖町、鳥栖高校周辺を回ってほしい

【田代地区】

	ルート変更希望内容
1	右回り左回りに分けてほしい。市役所方面がほしい
2	しばやま整形外科横のセブンイレブンに停車してほしい
3	逆回りもほしい
4	逆回りもほしい
5	逆回りもほしい
6	市役所方面

【基里地区】

	ルート変更希望内容
1	鳥栖駅前に行ってほしい(2便目以降)
2	鳥栖駅前に行ってほしい(2便目以降)

【旭地区】

	ルート変更希望内容
1	ライフガーデン鳥栖へ行ってほしい
2	フレスポ鳥栖、ミスターマックスまで行ってほしい。

2) 運行ダイヤについて

①運行ダイヤの改善要望の有無

○全体では、「今のままで良いと思う」という回答が最も多く、全体の約62%を占めている。

○「変えた方が良いと思う」という回答は、鳥栖地区が全体の約58%と一番高い。

※旭地区はサンプル数が極端に少ないため考察を行っていない。

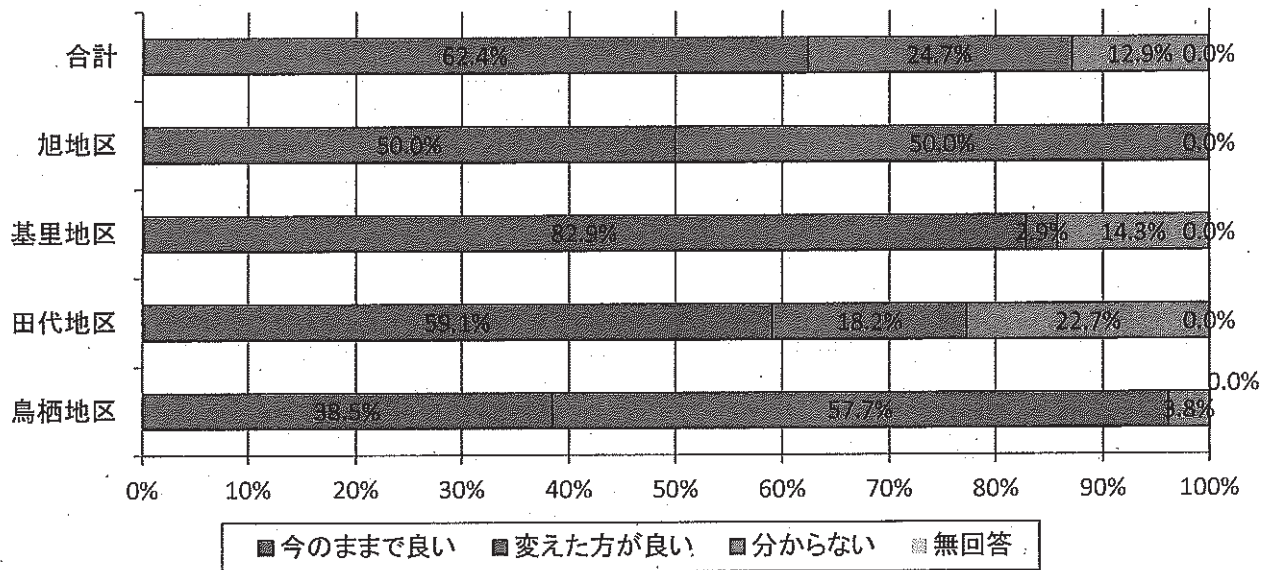


図 運行ダイヤの改善要望の有無

表 具体的な運行ダイヤの改善要望の有無

路線	全体	今のままで良い	変えた方が良い	分からない	無回答
鳥栖地区	26	10	15	1	0
	100.0%	38.5%	57.7%	3.8%	0.0%
田代地区	22	13	4	5	0
	100.0%	59.1%	18.2%	22.7%	0.0%
基里地区	35	29	1	5	0
	100.0%	82.9%	2.9%	14.3%	0.0%
旭地区	2	1	1	0	0
	100.0%	50.0%	50.0%	0.0%	0.0%
合計	85	53	21	11	0
	100.0%	62.4%	24.7%	12.9%	0.0%

②運行ダイヤの改善要望内容

- 全路線を通して、鳥栖地区の「毎日運行」という要望が目立つ状況にある。
 ○その他、便の増便やダイヤ調整、別の日の運行といった要望が寄せられている。

表 運行ダイヤの改善要望内容

【鳥栖地区】

	ダイヤ変更希望内容
1	毎日運行してほしい
2	毎日運行してほしい
3	毎日運行してほしい
4	毎日運行してほしい
5	毎日運行してほしい
6	毎日運行してほしい
7	毎日運行してほしい
8	毎日運行してほしい
9	毎日運行してほしい
10	もっと便数があるとよい
11	もっと便数があるとよい
12	もっと便数があるとよい
13	もっと便数があるとよい
14	土曜日があるとよい
15	もう一便遅い便があるとよい

【田代地区】

	ダイヤ変更希望内容
1	別の曜日があつた方がよいと思う
2	別の曜日も送ってほしい
3	朝夕前後の便を増便
4	夕方あと一便増加

【基里地区】

	ダイヤ変更希望内容
1	月曜日も送ってほしい

【旭地区】

	ダイヤ変更希望内容
1	鳥栖～神埼線との乗り継ぎを調整してほしい

3) その他要望等

- 全路線を通して、「福祉乗車券の上限を増やしてほしい」の要望が多く寄せられている。
 ○要望以外では、運転士へのお褒めの言葉が多く、雑談の中でも運転士への評価は全路線高評を頂いている。

表 要望等内容

【鳥栖地区】

	要望等内容
1	散歩しているので、歩いて行けるような場所に行ってほしい。 (帰りに乗車)
2	ミニバスがあるので便利であるし、非常に助かっている。
3	便利である。
4	ボケ防止になる。
5	運転士が優しく大変助かっている。
6	運転士が良い。

【田代地区】

	要望等内容
1	福祉乗車券を6冊から増やしてほしい。
2	福祉乗車券を6冊から増やしてほしい。
3	福祉乗車券の上限を増やしてほしい。
4	福祉乗車券の上限を増やしてほしい
5	福祉乗車券が足りない。
6	福祉乗車券が足りない。
7	運転士さんが大変親切で良い。
8	路線バスとの乗り継ぎを良くしてほしい。(鳥栖駅前)

【基里地区】

	要望等内容
1	定期券を作ってほしい。
2	福祉乗車券を増やしてほしい。
3	運転士さんが大変親切で良い。
4	運転士さんが乗り降りの介助や荷物運びなど大変親切。

【旭地区】

	要望等内容
1	福祉乗車券を増やしてほしい。
2	旭駅前の段差の解消(足が不自由)。 運転士さんが乗り降りの介助等大変親切で助かっている。

