

「第20回鳥栖市地域公共交通会議」

「第20回鳥栖市地域公共交通活性化協議会」合同会議 次第

日時：平成26年12月22日（月） 13時～

会場：鳥栖市役所 3階大会議室

1 開 会

2 議 題

議案第1号 平成26年度 地域公共交通確保維持改善事業に関する事業評価について（案）

議案第2号 平成26年度 地域公共交通確保維持改善事業・事業評価

（生活交通ネットワーク計画に基づく事業）について（案）

議案第3号 鳥栖市ミニバス（基里地区・旭地区）循環線の運行事業者の決定について（案）

議案第4号 鳥栖市ミニバス旭地区循環線の運行内容の一部変更（案）について（案）

3 報 告

・基山町コミュニティバスの鳥栖市弥生が丘地区への乗り入れについて

・路線バス及び鳥栖市ミニバスの利用状況について

資料1

4 その他

5 閉 会

鳥栖市地域公共交通会議
鳥栖市地域公共交通活性化協議会
合同会議 座席表

久留米大学経済学部教授

議長 伊佐 淳 委員



傍
聴
席

NPO法人タウン・コンパス
理事長

井上 信昭 委員

鳥栖市長

橋本 康志 委員

西鉄バス佐賀(株)

代表取締役社長

川下 英次郎 委員

随行

笹井鳥栖支社長

西鉄バス佐賀(株)鳥栖支社

諸永 晋一 委員

(一社)佐賀県バスタクシー協会
専務理事

森川 直行 委員

代理:平井業務課長

(株)鳥栖構内タクシー

常務取締役

多々良 芳樹 委員

佐賀県

新幹線・地域交通課

身近な移動手段確保推進室長

高塚 明 委員

鳥栖市社会福祉協議会 会長

小石 正明 委員

鳥栖市老人クラブ連合会麓地区女性部長

下田 節子 委員

鳥栖市地域婦人連絡協議会会長

今村 悦子 委員

鳥栖商工会議所 女性会理事

江頭 照江 委員

NPO法人子どもと文化のネットワーク

ぼっぼ・わーど 理事長

藤 知映 委員

鳥栖市区長連合会 副会長

大隈 直美 委員

佐賀県東部土木事務所 土木調整監

三橋 武芳 委員

事務局

鳥栖市建設部長
詫間 聡 委員

鳥栖警察署交通課長
吉富 弘影 委員

国土交通省九州運輸局
佐賀運輸支局長

代理
斉野平 清己 委員

大迫首席専門官
古賀専門官

入口

平成26年度鳥栖市地域公共交通活性化協議会委員名簿

委員構成区分	所属・役職	氏名
学識経験者	NPO法人タウンコンパス 理事長	井上 信昭
	久留米大学経済学部 教授	伊佐 淳
鳥栖市	市長	橋本 康志
事業者(バス事業)	西鉄バス佐賀(株) 代表取締役社長	川下 英次郎
事業者(タクシー事業)	(株)鳥栖構内タクシー 常務取締役	多々良 芳樹
事業者団体	社団法人佐賀県バス・タクシー協会 専務理事	森川 直行
住民・利用者等	鳥栖市区長連合会 副会長	大隈 直美
	NPO法人子供と文化のネットワークぽっぽわーんど 理事長	藤 知映
	鳥栖商工会議所 女性会理事	江頭 照江
	鳥栖市老人クラブ連合会 麓地区女性部長	下田 節子
	鳥栖市地域婦人連絡協議会 会長	今村 悦子
	鳥栖市社会福祉協議会 会長	小石 正明
運転手	西鉄バス佐賀(株)鳥栖支社 運転士	諸永 晋一
道路管理者	国土交通省佐賀国道事務所鳥栖維持出張所 所長	内田 智視
	佐賀県 東部土木事務所 土木調整監	三橋 武芳
	鳥栖市 建設部 部長	詫間 聡
公安委員会	鳥栖警察署 交通課 課長	吉富 弘影
佐賀県	佐賀県 新幹線・地域交通課 身近な移動手段確保推進室室長	高塚 明
オブザーバー (地方運輸局長)	国土交通省九州運輸局佐賀運輸支局 支局長	斉野平 清己

平成26年度 地域公共交通確保維持改善事業に関する事業評価について（案）

1. 全体の評価	
1-1 評価の基本的な考え方1
1-2 全体計画の評価2~4
1-3 全体の評価結果（まとめ）5
2. 各路線の評価・課題把握	
2-1 路線バス（市内線）の評価 6~9
2-2 鳥栖市ミニバスの評価 10~14

※広域線（鳥栖～久留米、綾部線、鳥栖～神埼線）については、地域間幹線系統確保維持事業として県が事務局の協議会で事業評価が実施されます。

1-1 評価の基本的な考え方

- 評価の視点は「利用者数の状況」「財政負担の状況」「交通空白エリアの減少」とする。
- 評価の期間は、平成25年10月～平成26年9月とする。

鳥栖地域公共交通総合連携計画の目標

目標①	現在の公共交通利用者の移動確保を図るとともに、高齢者等の日常生活に必要な公共交通の確保を目指す
目標②	市内線の運行形態の効率化を通じてバスの利便性向上を図るとともに、利用促進を通じ収益増加を目指す
目標③	既存交通資源の活用を通じて、投資効果の向上を目指す
目標④	新たな交通資源の投入等により、市内の交通空白地域の解消を目指す



評価の対象（計画事業で実施）

対象①	市内線：河内線、麓線、弥生が丘循環線
対象②	鳥栖市ミニバス：鳥栖地区、田代地区、基里地区、旭地区

評価結果等を整理

評価結果	○…事業が計画の目標等を達成した △…事業が計画の目標等と同水準（対目標等0.9以内） ×…事業が計画の目標等を達成できなかった
-------------	--

評価の視点

視点①	利用者数の状況
視点②	財政負担の状況
視点③	交通空白エリアの減少

図1 評価の基本的な考え方

1-2 計画全体の評価

1-2-1 市内線全体の評価

○市内線全体の利用者数は、H26で102,675人となっており、目標値100,804人をクリアしている。(目標値と比較し、1,871人上回っている)

○財政負担額は、弥生が丘循環線に対する国庫補助額が減額となったため、対前年度比11%の増加となっている。

1) 利用者数の評価

年度	評価期間	利用者数		評価	備考
		目標値	実績		
H25年度	(H24年10月~H25年9月)	-	100,804人	-	-
H26年度	(H25年10月~H26年9月)	100,804人	102,675人	○	対目標値比 1.02
対前年度比(H26/H25)		1.02			

※1：H25年度：実績値、H26年度：実績値

※2：目標値は、平成27年度鳥栖市生活交通ネットワーク計画の目標値

2) 財政負担の評価

市内線全体

年度	評価期間	財政負担	評価	備考
H25年度	(H24年10月~H25年9月)	24,541千円	-	
H26年度	(H25年10月~H26年9月)	27,175千円	×	※弥生が丘循環線の国庫補助額が△2,340千円と減額になったのが主な要因 H25年度補助算定において、収益について減便後の見込み値で算定しており、H26年度は運行実績により算定した結果、H25見込みより実績が上回ったため減額となったと考える。
対前年度比(H26/H25)		1.11		

※1：H25年度：実績額、H26年度：決算見込み額

1-2-2 鳥栖市ミニバス全体の評価

○鳥栖市ミニバス全体の利用者は、H26で19,096人となり、目標値18,113人を上回っている。
○H25財政負担額は、前年度比11%削減となっている。

1) 利用者数の評価

年度	評価期間	利用者数		評価	備考
		目標値	実績		
H25年度	(H24年10月~H25年9月)	-	17,468人	-	-
H26年度	(H25年10月~H26年9月)	18,113人	19,096人	○	対目標値比 1.05
対前年度比(H25/H26)			1.09		

※1：H25年度：実績値、H26年度：実績値

※2：目標値は、平成27年度鳥栖市生活交通ネットワーク計画の目標値

2) 財政負担の評価

年度	評価期間	財政負担	評価	備考
H24年度	(H24年4月~H25年3月)	5,585千円	-	
H25年度	(H25年4月~H26年3月)	4,957千円	○	
対前年度比(H25/H24)		0.89		

※1：H24年度：実績額、H25年度：実績額

※2：財政負担の評価期間は、市の予算ベースH25年度分(H25年4月~H26年3月)としている。

1-2-3 交通空白エリアの減少状況の評価

○交通空白地域として残る1箇所の「山都町エリア」については、現在、地元と協議中であり解消するまでには至っていない。
しかし、今後とも解消に向け地元と協議を継続していきたい。

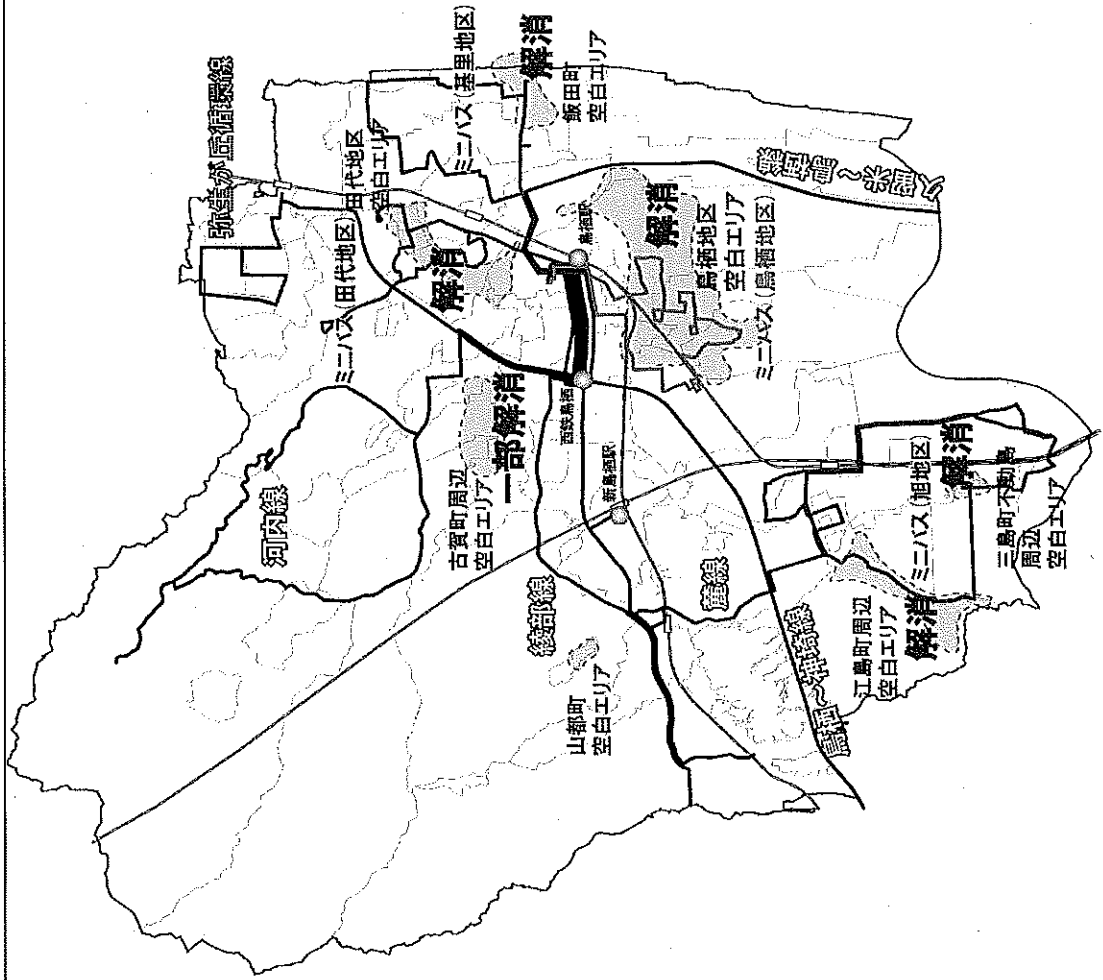


図2 市内の交通空白地域の状況

1-3 全体の評価結果（まとめ）

- 市内線、鳥栖市ミニバス全体の利用者数は、H26で121,771人となっており、目標値118,917人を上回っている。
- 市内線及びミニバス合計の財政負担額（見込み）は、対前年度比1.07となっている。
- 交通空白エリア解消数は、昨年度と変わらず6/7となっている。

評価の視点	評価指標	目標値・前年度値	実績値	対目標値比・対前年度比	評価	備考
市内線利用者数	利用者数	100,804人	102,675人	1.02	○	
ミニバス利用者数	利用者数	18,113人	19,096人	1.05	○	
市内線+ミニバスの利用者数	利用者数	118,917人	121,771人	1.02	○	
市内線の財政負担額	財政負担額	24,541千円	27,175千円	1.11	×	
ミニバスの財政負担額	財政負担額	5,585千円	4,957千円	0.89	○	
市内線+ミニバスの財政負担	財政負担額	30,126千円	32,132千円	1.07	△	
交通空白エリアの減少	解消する交通空白エリア数	—	—	6/7⇒6/7	△	
総合評価						○

2-1 路線バス（市内線）の評価・課題及び今後の方向性
 2-1-1 河内線の評価

OH26の利用者数は、36,568人で、目標値の35,717人を上回っている。
 また、H25実績と比較しても851人増加している。
 O1便当たりの利用者数についても、4.9人から5.0人に増加している。
 OH26の財政負担額は、9,443千円で、H25実績の9,421千円と比較し同程度である。

①利用者数の評価

年度	評価期間	利用者数			評価結果	備考
		目標値	実績	1便当たり		
H25年度	(H24年10月~H25年9月)	-	35,717人	4.9人	-	
H26年度	(H25年10月~H26年9月)	35,717人	36,568人	5.0人	○	対目標値比 1.02
対前年度比(H26/H25)			1.02	1.02		

②財政負担の評価

H25年度	(H24年10月~H25年9月)	9,421千円	-
H26年度	(H25年10月~H26年9月)	9,443千円	○
対前年度比(H26/H25)		1.00	

③総合評価

総合評価	○
------	---

※1：H25年度：実績額、H26年度：見込み額

※2：目標値は、平成27年度鳥栖市生活交通ネットワーク計画の目標値

2-1-2 麓線の評価

OH26の利用者数は、28,326人で、目標値の28,250人を上回っており、また、H25実績の28,250人から76人増加している。

O1便当たりの利用者数についても、3.8人から3.9人に増加している。

OH26の財政負担額は、11,058千円で、H25実績の10,982千円と比較し1%の増加である。

①利用者数の評価

年度	評価期間	利用者数			評価結果	備考
		目標値	実績	1便当たり		
H25年度	(H24年10月~H25年9月)	-	28,250人	3.8人	-	-
H26年度	(H25年10月~H26年9月)	28,250人	28,326人	3.9人	○	対目標値比 1.00
対前年度比(H26/H25)			1.00	1.03		

②財政負担の評価

H25年度	(H24年10月~H25年9月)	10,982千円	-	-
H26年度	(H25年10月~H26年9月)	11,058千円	△	
対前年度比(H26/H25)		1.01		

③総合評価

総合評価		○
------	--	---

※1：H25年度：実績額、H26年度：見込み額

※2：目標値は、平成27年度鳥栖市生活交通ネットワーク計画の目標値

2-1-3 弥生が丘循環線の評価

○H26の利用者数は、37,781人で、目標値の36,837人を上回っており、また、H25実績の36,837人から944人増加している。

○1便当たりの利用者数についても、5.0人から5.2人に増加している。

○H26の財政負担額は、6,366千円で、H25実績の4,138千円と比較し、2,228千円増加している。この要因については、前年度と比較し、国庫補助額が2,340千円の減額となったためである。

①利用者数の評価

年度	評価期間	利用者数		評価結果	備考
		目標値	実績 1便当たり		
H25年度	(H24年10月~H25年9月)	-	36,837人 5.0人	-	-
H26年度	(H25年10月~H26年9月)	36,837人	37,781人 5.2人	○	対目標値比 1.03
対前年度比(H26/H25)			1.03 1.04		

②財政負担の評価

H25年度	(H24年10月~H25年9月)	4,138千円			
H26年度	(H25年10月~H26年9月)	6,366千円		×	前年度と比較し、国庫補助額が△2,340千円 H25年度補助算定において、収益について減便後の見込み値で算定しており、H26年度は運行実績により算定した結果、H25見込みより実績が上回ったため減額となったと考える。
対前年度比(H26/H25)		1.54			

③総合評価

総合評価				△	
------	--	--	--	---	--

※1：H25年度：実績額、H26年度：見込み額

※2：目標値は、平成27年度鳥栖市生活交通ネットワーク計画の目標値

2-1-4 市内線の今後の方向性

(1) 今年度の主な取り組み

○H26年9月に開催した『バスの日イベント in 鳥栖』の中で福岡オープントップバスの試乗会、市内線の無料乗車などを実施し、市内線のPRを行った。
○バスマップの配布や公共交通ニュースを発行することにより、沿線住民等への運行の基礎的な情報の提供（ルート及びダイヤなど）周知を行うことで、利用促進に努めた。

(2) 事業の現状及び今後の方向性

【全体】

○今後も引き続き利用促進に向けた、沿線住民等への運行の基礎的な情報の提供（ルート及びダイヤなど）行っていく必要がある。

○市内線では、全路線、利用者数が増加していることから、今後も推移を見守る。しかし、麓線については、昨年度まで新鳥栖駅新設後（H

23）減少傾向であり、市負担額も他の路線と比較し大きいため、運行事業者と連携し、同路線のOD調査など分析や利用促進に努める。

【各路線】

〔河内線〕現在のルート及びダイヤにおいて、利用者数は増加傾向。

〔麓線〕前年度と比較し、利用者は増加となった。しかし、新鳥栖駅新設後（H23）から昨年度まで減少しており、相対的な利用者は減少しているため、運行事業者と連携し、同路線のOD調査などを通して分析を行う。

〔弥生が丘循環線〕

現在のルート及びダイヤにおいて、利用者数は増加傾向。

2-2 鳥栖市ミニバスの評価・課題及び今後の方向性
 2-2-1 鳥栖地区循環線の評価

OH26の利用者数は、5,996人で、目標値の5,249人を上回り、H25実績と比較し747人増加している。
 O1便当たりの利用者数についても、5.3人から6.0人に増加している。
 OH25の財政負担額は、1,105千円で、H24と比較し、28%減少している。
 O1便当たりの財政負担額についても、443円減額している。

①利用者数の評価

年度	評価期間	利用者数			評価	備考
		目標値	実績	1便当たり		
H25年度	(H24年10月~H25年9月)	-	5,249人	5.3人	-	-
H26年度	(H25年10月~H26年9月)	5,249人	5,996人	6.0人	○	対目標値比 1.14
対前年度比(H25/H26)			1.14	1.13		

②財政負担の評価

H24年度	(H24年4月~H25年3月)	1,538千円	1,547円	-
H25年度	(H25年4月~H26年3月)	1,105千円	1,104円	○
対前年度比(H25/H24)		0.72		

③総合評価

総合評価	○
------	---

※1：H24年度：実績額、H25年度：実績額

※2：目標値は、平成27年度鳥栖市生活交通ネットワーク計画の目標値

2-2-2 田代地区循環線の評価

- H26の利用者数は、7,213人で、目標値の6,887人を上回り、H25実績と比較し326人増加している。
- 1便当たりの利用者数についても、6.6人から7.0人に増加している。
- H25の財政負担額は、839千円で、H24と比較し、42%減少している。
- 1便当たりの財政負担額についても、588円減額している。

①利用者数の評価

年度	評価期間	利用者数		評価	備考
		目標値	実績 1便当たり		
H25年度	(H24年10月~H25年9月)	-	6,887人	-	-
H26年度	(H25年10月~H26年9月)	6,887人	7,213人	○	対目標値比 1.05
対前年度比(H26/H25)			1.05		1.06

②財政負担の評価

H24年度	(H24年4月~H25年3月)	1,448千円	1,398円	-	
H25年度	(H25年4月~H26年3月)	839千円	810円	○	
対前年度比(H25/H24)			0.58		

③総合評価

総合評価		○
------	--	---

※1：H24年度：実績額、H25年度：実績額

※2：目標値は、平成27年度鳥栖市生活交通ネットワーク計画の目標値

2-2-3 基里地区循環線の評価

○H26の利用者数は、4,967人で、目標値の4,887人を上回り、H25実績と比較し80人増加している。

○1便当たりの利用者数についても、4.7人から4.8人に増加している。

○H25の財政負担額は、1,249千円で、H24と比較すると増額しているが、H24については半年分であるため、年間ベースで比較すると、44%減少している。

○1便当たりの財政負担額についても、950円減額している。

①利用者数の評価

年度	評価期間	利用者数			評価	備考
		目標値	実績	1便当たり		
H25年度	(H24年10月~H25年9月)	-	4,887人	4.7人	-	-
H26年度	(H25年10月~H26年9月)	4,887人	4,967人	4.8人	○	対目標値比 1.02
対前年度比(H25/H26)			1.02	1.02		

②財政負担の評価

H24年度	(H24年10月~H25年3月)	1,108千円	2,156円	-	※半年分
H25年度	(H25年4月~H26年3月)	1,249千円	1,206円	○	※1年分
対前年度比(H25/H24)		0.56			

③総合評価

総合評価		○
------	--	---

※1：H24年度：実績額（半年分）、H25年度：実績額（1年分）

※2：目標値は、平成27年度鳥栖市生活交通ネットワーク計画の目標値

2-2-4 旭地区循環線の評価

○H26の利用者数は、920人で、目標値の1,090人を下回っている。しかし、H25実績と比較すると約2倍となっている。
 ○1便当たりの利用者数は、0.4人から0.9人へ増加している。
 ○H25の財政負担額は、1,764千円で、H24と比較すると増額しているが、H24については半年分であるため、年間ベースで比較すると、41%減少している。
 ○1便当たりの財政負担額についても、1,283円減額している。

①利用者数の評価

年度	評価期間	利用者数			評価	備考
		目標値	実績	1便当たり		
H25年度	(H24年10月~H25年9月)	—	445人	0.4人	-	-
H26年度	(H25年10月~H26年9月)	1,090人	920人	0.9人	×	対目標値比 0.84
対前年度比(H25/H26)			2.07	2.25		

②財政負担の評価

H24年度	(H24年10月~H25年3月)	1,492千円	3,045円	-	※半年分
H25年度	(H25年4月~H26年3月)	1,764千円	1,762円	○	※1年分
対前年度比(H25/H24)		0.59			

③総合評価

総合評価		△
------	--	---

※1：H24年度：実績額（半年分）、H25年度：実績額（1年分）
 ※2：目標値は、平成27年度鳥栖市生活交通ネットワーク計画の目標値

2-2-5 ミニバスの今後の方向性

(1) 今年度の主な取り組み

【全体】

○H26年9月に開催した『バスの日イベント in 鳥栖』の中で車両展示など、ミニバスのPRを行った。
○バスマップの配布や公共交通ニュースを発行することにより、沿線住民等への運行の基礎的な情報の提供（ルート及びダイヤなど）周知を行うことで、利用促進に努めた。

(2) 事業の今後の主な課題及び方向性

【全体】

○今後も引き続き利用促進に向けた、沿線住民等への運行の基礎的な情報の提供（ルート及びダイヤなど）行っていく必要がある。
○ミニバスの今後については、鳥栖・田代・基里地区については、順調に定着しているため、推移を見守ることとし、旭地区は、改善は認められるが、他地区と比較すると、利用者が少ないので、ルート及びダイヤの見直しについて検討する。

【各路線】

〔田代・基里・鳥栖〕現在のルート及びダイヤにおいて、利用者数は増加傾向

〔鳥栖〕イズミ鳥栖店跡地については、ダイワロイアル㈱主体による集合店舗型（核テナント：ケーズデンキ）、の商業施設が計画されている。オープン時期についてH27.7と報道されているため、利用者ニーズやテナント情報など把握に努め対応する必要がある。

〔旭〕目標値を下回っており、他地区と比較すると、利用者が少ない。今後については、利用者要望で非常に多かったマックスバリュ鳥栖村田店の停車時間を増加するため、現行の7便から6便へ減便し、利便性の向上を図るとともに、運行効率も図る。

※また、山都町への延伸については、現在、地元と協議中であり、引き続き協議を進めながら対応したい。

地域公共交通確保維持改善事業・事業評価(生活交通ネットワーク計画に基づく事業)(案) 議案第2号

平成26年12月22日

協議会名:鳥栖市地域公共交通活性化協議会

評価対象事業名:地域内ファイダーシステム確保維持費用国庫補助金

①補助対象事業者等	②事業概要	③前回(又は類似事業)の事業評価結果の反映状況	④事業実施の適切性	⑤目標・効果達成状況	⑥事業の今後の改善点(特記事項を含む)
西鉄バス佐賀(株) 弥生が丘循環線	鳥栖駅前～弥生が丘駅～鳥栖駅前	利用促進のため、バスマップの配布及びバスの日イベント等を実施し、運行の基礎的な情報(ルート及びダイヤなど)に努めた。	A 計画通り事業は適切に実施された。	A 目標36,837人に対して37,781人であり、目標が達成されている。	今後も引き続き利用促進に向けた、沿線住民等への運行の基礎的な情報(ルート及びダイヤなど)を行っていく必要がある。
(株)鳥栖構内タクシー 鳥栖地区循環線	フレスポ鳥栖～鳥栖まちづくり推進センター南～フレスポ鳥栖	利用促進のため、バスマップの配布及びバスの日イベント等を実施し、運行の基礎的な情報(ルート及びダイヤなど)に努めた。	A 計画通り事業は適切に実施された。	A 目標5,249人に対して5,996人であり、目標が達成されている。	今後も引き続き利用促進に向けた、沿線住民等への運行の基礎的な情報(ルート及びダイヤなど)を行っていく必要がある。
(株)鳥栖構内タクシー 田代地区循環線	フレスポ鳥栖～くすり博物館～フレスポ鳥栖	利用促進のため、バスマップの配布及びバスの日イベント等を実施し、運行の基礎的な情報(ルート及びダイヤなど)に努めた。	A 計画通り事業は適切に実施された。	A 目標6,887人に対して7,213人であり、目標が達成されている。	今後も引き続き利用促進に向けた、沿線住民等への運行の基礎的な情報(ルート及びダイヤなど)を行っていく必要がある。
(株)鳥栖構内タクシー 基里地区循環線	フレスポ鳥栖～日恵寺公民館～フレスポ鳥栖	利用促進のため、バスマップの配布及びバスの日イベント等を実施し、運行の基礎的な情報(ルート及びダイヤなど)に努めた。	A 計画通り事業は適切に実施された。	A 目標4,887人に対して4,967人であり、目標が達成されている。	今後も引き続き利用促進に向けた、沿線住民等への運行の基礎的な情報(ルート及びダイヤなど)を行っていく必要がある。
(株)鳥栖構内タクシー 旭地区循環線	マックスバリュ鳥栖村田店～下野公民館～マックスバリュ鳥栖村田店	利用促進のため、バスマップの配布及びバスの日イベント等を実施し、運行の基礎的な情報(ルート及びダイヤなど)に努めた。	A 計画通り事業は適切に実施された。	C 目標1,090人に対して920人であり、目標が達成されていない。徐々にであるが、利用者の増加が認められ、今後とも利用促進等に取り組み、目標の達成は可能と考える。	H24年10月からの新規路線であり、目標値を下回っていることからH25.4から商業施設及び広域路線への接続を行っている。今後についても、1便減便して、マックスバリュ鳥栖村田店での停車時間増加を行うことで改善を図る予定である。

事業実施と生活交通ネットワーク計画との関連について

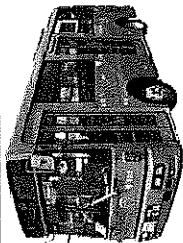
平成26年12月22日

協議会名:	鳥栖市地域公共交通活性化協議会
評価対象事業名:	地域内ライダーシステム確保維持費国庫補助金
地域の交通の目指す姿 (事業実施の目的・必要性)	本市は、誰もが移動しやすい交通体系を確立するために、市民が分かりやすく、利用しやすい公共交通ネットワークの構築を目指している。 上記の実現のため、平成21年3月に『鳥栖市地域公共交通総合連携計画』を策定。平成21年度から概ね10年計画で、行政・市民・交通事業者・企業の協働のもと財政負担を十分に考慮しつつ市民が分かりやすく利用しやすい公共交通の実現を目指している。

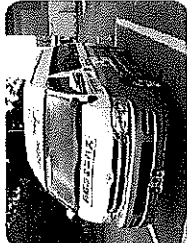
鳥栖市地域公共交通活性化協議会 (佐賀県鳥栖市)

事業名: 26年度地域内フィードシステム

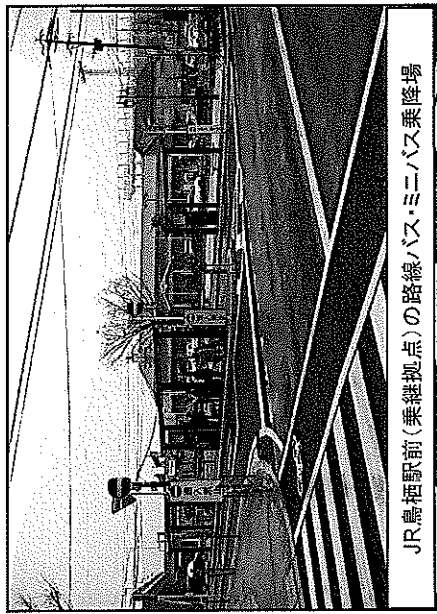
概要



【路線バス(市内線)】



【鳥栖市ミニバス】



JR鳥栖駅前(乗継拠点)の路線バス・ミニバス乗降場

【運行主体】路線バス: 西鉄バス佐賀(株)、鳥栖市ミニバス: ㈱鳥栖構内タクシー

本市の公共交通は、地域間を運行する幹線交通として、鉄道と広域路線バス(広域線3路線: 久留米～鳥栖線・鳥栖～神埼線・綾部線)による公共交通網が整備されている一方、市内交通として、市内路線バス(市内線3路線: 河内線・麓線・弥生線・丘循環線)および鳥栖市ミニバス(4路線: 鳥栖地区循環線・路線・田代地区循環線・基里地区循環線・旭地区循環線)が運行されている。

市内交通を構成する市内線は、全ての路線が幹線交通に接続しており(JR鳥栖駅等に接続)、高齢者や学童、通勤者の方々を中心に、市民にとっての重要な移動手段となっている。ミニバスについても、4路線とも幹線交通に接続しており、高齢者等の日常生活における貴重な移動手段となっている。

このようなことから、地域公共交通確保維持事業により、市内線3路線およびミニバス4路線を維持・確保していくことで、市民の生活交通手段を存続させていく必要がある。

基礎データ

合併状況: 昭和29年4月に鳥栖町、田代町、基里村、麓村、旭村の2町3村が合併

人口: 7.2万人 (平成26年11月末現在)

面積: 71.73平方キロメートル

過疎地域等指定: なし

高齢化率: 21.1%

系統数: 10系統(内国庫補助8系統)

自治体負担額: H23: 57,443千円、H24: 56,643千円、H25:

(路線バス、鳥栖市ミニバス合計)

協議会開催数: 協議会2回(年間の開催数を記載)

計画、目標(Plan)

本市は、誰もが移動しやすい交通体系を確立するために、市民がわかりやすく、利用しやすい公共交通ネットワークの構築を目指している。

上記の実現の為、平成21年3月に「鳥栖市地域公共交通総合連携計画」を策定。平成21年度から概ね10年計画で、行政・市民・交通事業者・企業の共働のもと財政負担を十分に考慮しつつ市民が分かりやすく利用しやすい公共交通の実現を目指している。

ネットワーク計画等の取組み(Do)

・H26年度鳥栖市生活交通ネットワーク計画のとおり、路線バス及び鳥栖市ミニバスの運行を実施し、路線の維持・存続を図った。

・H24年10月より、市内の交通空白地域の解消を図るため、新たに旭地区・基里地区に鳥栖市ミニバスを導入し、地域の日常生活に必要な移動手段の確保を図る取組みを行った。また、路線バスが丘循環線については、地域の実情等を踏まえたルート及びダイヤの変更を行った。

実施状況、目標の達成(Check)

○路線別利用者数の目標と実績

(H25年10月～H26年9月)

【路線バス(市内線)】

・弥生が丘循環線: 36,837人 → 37,781人

【鳥栖市ミニバス】

・鳥栖地区: 5,249人 → 5,996人

・田代地区: 6,887人 → 7,213人

・基里地区: 4,887人 → 4,967人

・旭地区: 1,090人 → 920人

【路線バス】

弥生が丘循環線において、目標値を上回っている。

【鳥栖市ミニバス】

鳥栖地区、田代地区、基里地区で目標値を上回っており、旭地区は下回っている状況。

今後の課題、対応(Action)

○目標値を達成した、弥生が丘循環線、ミニバス(鳥栖地区、田代地区、基里地区)については、今後も引き続き利用促進に向けた、沿線住民等への運行の基礎的な情報の提供(ルート及びダイヤなど)やJR等の2次交通との乗り継ぎ情報提供ニーズに対する対応を進めていくことが重要。

○目標値を大きく下回った、ミニバス(旭地区)については、利用実態調査等で要望があった商業施設の停車時間増加、及び利用促進に向けた、沿線住民等への運行の基礎的な情報の提供(ルート及びダイヤなど)利用者ニーズに対する対応を進めていくことが重要。

※PDCAを記入する際、枠が足りない場合は、次頁に作成することも可能とします

鳥栖市ミニバス（基里地区・旭地区）循環線運行事業者の決定について（案）

◇選考方法：公募型（条件付）プロポーザル方式

◇選考までの流れ

	項目	期間・日時	備考
1	募集要項の公表・配布	H26.11.4～	公告日
2	参加表明書の提出	H26.11.4～11.14	2事業者提出
3	提案書提出	H26.11.17～11.28	2事業者提出
4	選考委員会委員採点依頼	H26.12.1～12.4	
5	選考委員会	H26.12.8(月)14時	

◇提案事業者：2事業者

◇選考委員

	所属・役職	氏名
1	鳥栖市社会福祉協議会会長	小石 正明
2	NPO 法人子どもと文化のネットワーク ぽっぽ・わーど理事長	藤 知映
3	鳥栖商工会議所 女性会理事	江頭 照江
4	鳥栖市老人クラブ連合会麓地区女性部長	下田 節子
5	鳥栖市地域婦人連絡協議会会長	今村 悦子
6	鳥栖市区長会連合会副会長	大隈 直美

◇選考基準：別紙1のとおり

◇選考委員会による評価結果

評価点数

選定

提案者	委員	委員A	委員B	委員C	委員D	委員E	委員F	加点点数	合計点数
A		38	32	41	45	45	43	10.0	254
B		33	32	41	39	39	43	10.0	237

※選考委員評価コメントについては、別紙2のとおり

選考基準〔鳥栖市ミニバス（基里地区・旭地区）運行事業者募集要項：抜粋 -〕

(1) 審査は、選定委員が次に挙げる評価基準及び運行見積により総合的に評価し、鳥栖市地域公共交通活性化協議会において選定するものとします。

項目	評価基準	配点
①運行に関する管理体制全般（評価項目）		
運行管理の体制（命令系統）	運行管理を行う従事者の体制が確立されており、運転士が確保されていること	5
緊急時等の連絡・対応体制	緊急時の連絡・対応が確実にとれる体制となっていること	5
苦情処理体制	苦情処理が確実にとれる体制となっていること	5
②安全教育、接客サービス教育等への取り組みについて（評価項目）		
安全教育	実際の対応につながる効果的な指導・教育が提案されていること	5
接客サービス教育等		5
③利便性確保に関する取り組みについて（評価項目）		
いわゆる積み残しが発生した場合の対応	積み残しが発生したときに、早急な対応が確実にとれる体制となっていること	5
高齢者等への配慮点	高齢者等が、安心して利用できる工夫が提案されていること	5
④その他（評価項目）		
その他のアピールしたい取り組み等	利用者ニーズに応えた効果的な取り組みが提案されていること	5
⑤運送事業に関する実績等について（加点項目）		
乗合自動車運送事業に関する許認可取得状況等	乗合自動車運送事業に関する許認可取得等の実績やその他当該事業に関する技能等について	5
旅客自動車運送事業（乗合自動車運送事業を除く）に関する許認可取得状況等	旅客自動車運送事業（乗合自動車運送事業を除く）に関する許認可取得等の実績やその他当該事業に関する技能等について	5
⑥運行見積		
運行見積	提案内容に対して見積り額が費用対効果として見合っていること。	5

(2) 選定委員が提案書の作成者を特定できないように、提案書の事業者名等が特定できる部分的については、マスキングした上で審査を行いません。

提案書に対する委員評価(コメント及び点数)

別紙 2

1. 運行に関する管理体制全般 (1) 運行管理の体制(命令系統)

○: プラス評価
●: マイナス評価

提案者	評価コメント(要旨)
A	<p>○しっかりした管理体制があり、整備管理の責任者や運転士の確保ができています。</p> <p>○法令遵守は当然なことながら、飲酒運転防止対策については特に、企業と家庭を綿密に連携を図り又定期健康診断を実施し健康に起因する事故防止に努め、各幹部社員における会議にて情報の共有化・スキルアップを図っている点を評価。</p> <p>○飲酒運転に対する防止や本人の健康面での対策が整っている。</p> <p>○人員も多く、緊急に対応できる体制づくりがよりよい。</p> <p>○運行管理が良くできている。</p>
B	<p>○法令遵守はもとより、安全運行には経験豊富なスタッフを配置され、適切な対応ができるような万全な体制を備えている点を評価。</p> <p>●もう少し詳しく記載してほしかった。</p>

(2) 緊急時等の連絡体制・処理体制、苦情処理体制

提案者	評価コメント(要旨)
A	<p>○会社全体でのバックアップ緊急対策やお客様センターへの間接苦情訴えは、安心して利用できるシステムだと思う。</p> <p>○デジタコ・ダラレコの導入による運転全般(現場状況を含む)の把握。</p> <p>○グループ会社全体のバックアップ体制(お客様センターの設置)確立。</p> <p>○十分な組織体制が整っている。</p> <p>○人員も多く、緊急に対応できる体制づくりがよりよい</p>
B	<p>○即対応できるよう、スタッフの常時待機、緊急連絡体制(警察・消防署・病院等)の確立を図っている。</p> <p>○十分な組織体制が整っている。</p>

2. 安全教育、接客サービス教育等への取り組みについて

(1) 安全教育、接客サービス教育等

提案者	評価コメント(要旨)
A	<p>○安全教育への徹底的な取り組みは評価したいと思う。</p> <p>○半年に一度の健康診断や4か月に一度の社員研修はいいと思う。</p> <p>○妊婦支援や障がい者支援、高齢者支援について当社が優れている。</p>
B	<p>○運行前の健康チェックや訪問介護員の資格取得は良い取り組みだと思う。</p>

3. 利便性確保に関する取り組みについて

(1) いわゆる積み残しが発生した場合の対応

提案者	評価コメント(要旨)
A	<p>○GPSナビ付のタクシー車両での対応は良いと思う。</p> <p>○細やかに迅速に対応できている。</p>
B	

(2)高齢者等への配慮点

提案者	評価コメント(要旨)
A	○普通救命講習の受講や高齢者などの弱者への対応できる教育実施は良いと思う。
B	○訪問介護員の資格を有する者や車両への補助機能設置などは良いと思う。 ○車への乗降手伝いや買い物代行等細かく配慮が来ている。 ○高齢者の方が安心できる。

4. その他

(1)その他のアピールしたい取り組み 等

提案者	評価コメント(要旨)
A	○ICカードの導入は紙綴りの乗車券よりは保管や使いやすさの点、そして利用促進を行うまた、運行形態の見直しを行う考え方などの積極的な運行計画は良いと思う。
B	○AED設置や忘れ物への対応、BGMなどの細かい配慮は良いと思う。 ○忘れ物の対応やBGM放送は心が和む。

5. 運行見積

(1)提案内容に対する費用対効果

提案者	評価コメント(要旨)
A	○経済比較すると当社の方が良い。 ○各科目について、合理的でかつ低コストで計上できている。
B	

評価点数

提案者	委員						加点項目点数	合計点数
	委員A	委員B	委員C	委員D	委員E	委員F		
A	38	32	41	45	45	43	10.0	254 選定
B	33	32	41	39	39	43	10.0	237

鳥栖市ミニバス旭地区循環線の運行内容の一部変更について（案）

◇概要

- ①現行の7便/1日を、6便/1日へ減便
- ②各便間の停車時間を25分から40分へ増加させる。

◇背景

マックスバリュ鳥栖村田店において、現行の25分間の停車では買い物するのに時間が短く、次便への乗車が困難であるため、さらに次便への乗車となり、大幅な待ち時間（1時間20分程度）があり利便性が悪い状況である。

昨年度、乗り込み乗車によるアンケート調査やその他、利用者より強く要望されている。

◇目的

- ・減便することで、停車時間増加分を確保するとともに、減便による運行効率を改善する。
- ・停車時間を増加することで、利用者の利便性が向上し、未利用者への利用促進に繋がる。

◇変更における留意点

（1）広域線（鳥栖～神埼線）及び鉄道（JR鹿児島本線）への乗り継ぎ

	停留所	行き 帰り	行先	1便	2便	3便	4便	5便	6便	
① 鳥栖 ～ 神埼線	マックスバリュ 鳥栖村田店	(停留所到着時間)			9:40	11:05	12:30	14:05	15:30	16:55
		行き	鳥栖駅方面	9:41	11:45	12:45	14:45	15:45	17:08	
			神埼方面	10:16	11:51	12:51	14:51	15:31	17:33	
		(停留所出発時間)			8:55	10:20	11:45	13:20	14:45	16:10
		帰り	鳥栖駅方面	8:34	9:41	11:00	12:45	13:45	15:45	
			神埼方面	8:53	10:16	10:51	12:51	13:51	15:31	
② JR 鹿児島 本線	旭駅前	(停留所到着時間)			9:31	10:29	12:21	13:29	15:21	16:19
		行き	鳥栖駅方面	9:48	10:30	12:35	13:35	15:35	16:37	
			久留米駅方面	9:51	10:32	12:28	13:31	15:28	16:28	
		帰り	鳥栖駅方面	9:23	10:12	12:17	13:18	15:17	16:17	
			久留米駅方面	9:28	10:23	11:59	13:00	14:50	16:04	

※口囲みは、概ね20分以内で乗り継ぎできる。

※ダイヤは、平成26年12月22日現在

(2) 20分以内の乗り継ぎ率

現行	① 12 / 28便 (42.8%)	変更後	① 8 / 24便 (33.3%)
	② 17 / 28便 (60.7%)		② 21 / 24便 (87.5%)

◇変更内容 新旧対照表

●現行

旭地区循環線(左回り)

		1便	3便	5便	7便
1	マックスバリュ鳥栖村田店	8:55	11:15	13:50	16:00
2	旭まちづくり推進センター	8:59	11:19	13:54	16:04
3	西田町北	9:01	11:21	13:56	16:06
4	野田内科前	9:03	11:23	13:58	16:08
5	村田郵便局前	9:05	11:25	14:00	16:10
6	江島公民館	9:08	11:28	14:03	16:13
7	於保里	9:11	11:31	14:06	16:16
8	不動島	9:14	11:34	14:09	16:19
9	田出島	9:18	11:38	14:13	16:23
10	下野	9:20	11:40	14:15	16:25
11	下野南	9:21	11:41	14:16	16:26
12	下野公民館	9:22	11:42	14:17	16:27
13	下野中	9:25	11:45	14:20	16:30
14	下野北	9:27	11:47	14:22	16:32
15	あさひ新町南	9:29	11:49	14:24	16:34
16	旭駅前	9:31	11:51	14:26	16:36
17	JA旭支所前	9:32	11:52	14:27	16:37
18	幸津公民館	9:34	11:54	14:29	16:39
19	マックスバリュ鳥栖村田店	9:40	12:00	14:35	16:45

旭地区循環線(右回り)

		2便	4便	6便
1	マックスバリュ鳥栖村田店	10:05	12:20	14:55
2	幸津公民館	10:11	12:26	15:01
3	JA旭支所前	10:13	12:28	15:03
4	旭駅前	10:14	12:29	15:04
5	あさひ新町南	10:16	12:31	15:06
6	下野北	10:18	12:33	15:08
7	下野中	10:20	12:35	15:10
8	下野公民館	10:23	12:38	15:13
9	下野南	10:24	12:39	15:14
10	下野	10:25	12:40	15:15
11	田出島	10:27	12:42	15:17
12	不動島	10:31	12:46	15:21
13	於保里	10:34	12:49	15:24
14	江島公民館	10:37	12:52	15:27
15	村田郵便局前	10:40	12:55	15:30
16	野田内科前	10:42	12:57	15:32
17	西田町北	10:44	12:59	15:34
18	旭まちづくり推進センター	10:46	13:01	15:36
19	マックスバリュ鳥栖村田店	10:50	13:05	15:40

●変更後

旭地区循環線(左回り)

		1便	3便	5便	7便
1	マックスバリュ鳥栖村田店	8:55	11:45	14:45	廃止
2	旭まちづくり推進センター	8:59	11:49	14:49	
3	西田町北	9:01	11:51	14:51	
4	野田内科前	9:03	11:53	14:53	
5	村田郵便局前	9:05	11:55	14:55	
6	江島公民館	9:08	11:58	14:58	
7	於保里	9:11	12:01	15:01	
8	不動島	9:14	12:04	15:04	
9	田出島	9:18	12:08	15:08	
10	下野	9:20	12:10	15:10	
11	下野南	9:21	12:11	15:11	
12	下野公民館	9:22	12:12	15:12	
13	下野中	9:25	12:15	15:15	
14	下野北	9:27	12:17	15:17	
15	あさひ新町南	9:29	12:19	15:19	
16	旭駅前	9:31	12:21	15:21	
17	JA旭支所前	9:32	12:22	15:22	
18	幸津公民館	9:34	12:24	15:24	
19	マックスバリュ鳥栖村田店	9:40	12:30	15:30	

旭地区循環線(右回り)

		2便	4便	6便
1	マックスバリュ鳥栖村田店	10:20	13:20	16:10
2	幸津公民館	10:26	13:26	16:16
3	JA旭支所前	10:28	13:28	16:18
4	旭駅前	10:29	13:29	16:19
5	あさひ新町南	10:31	13:31	16:21
6	下野北	10:33	13:33	16:23
7	下野中	10:35	13:35	16:25
8	下野公民館	10:38	13:38	16:28
9	下野南	10:39	13:39	16:29
10	下野	10:40	13:40	16:30
11	田出島	10:42	13:42	16:32
12	不動島	10:46	13:46	16:36
13	於保里	10:49	13:49	16:39
14	江島公民館	10:52	13:52	16:42
15	村田郵便局前	10:55	13:55	16:45
16	野田内科前	10:57	13:57	16:47
17	西田町北	10:59	13:59	16:49
18	旭まちづくり推進センター	11:01	14:01	16:51
19	マックスバリュ鳥栖村田店	11:05	14:05	16:55

路線バス及び鳥栖市ミニバスの利用状況について

鳥栖市全体のバス利用者数と収入・支出…………… P1

利用状況について (市内線) …………… P2～P5

利用状況について (広域線) …………… P6～P9

利用状況について (鳥栖市ミニバス) …… P10～P13

鳥栖市全体のバス利用者数と収入・支出

単位：利用者(人)、費用(千円)

	H24年度 (H23.10月～H24.9月)						H25年度 (H24.10月～H25.9月)						H26年度 (H25.10月～H26.9月)					
	利用者			費用			利用者			費用			利用者			費用		
	年間	1便平均	運行費用	運行収入	全体負担	市負担額	年間	1便平均	運行費用	運行収入	全体負担	市負担額	年間	1便平均	運行費用	運行収入	全体負担	市負担額
市内線	河内	34,242	4.8	15,184	3,922	11,262	35,717	4.9	15,143	5,722	9,421	9,421	36,568	5.0	15,143	5,573	9,570	9,570
	弥生が丘	46,450	4.9	11,259	3,668	7,571	36,837	5.0	14,992	5,594	9,398	4,138	37,781	5.2	14,992	5,706	9,286	6,366
	産	31,488	4.3	15,100	2,474	12,626	28,250	3.8	15,058	4,076	10,982	10,982	28,326	3.9	15,058	3,819	11,239	11,239
	基里	9,984	4.5	6,789	693	6,096	—	—	—	—	—	—	—	—	—	—	—	—
	計	122,164	—	48,332	10,757	33,593	100,804	—	45,193	15,392	29,801	24,541	102,675	—	45,193	15,098	30,095	27,175
広域線	久留米	144,274	12.0	48,623	24,135	24,488	153,370	12.8	48,490	24,964	23,256	8,038	160,730	13.4	48,490	25,072	23,418	8,586
	神埼	93,934	7.2	39,552	19,402	20,150	93,005	7.0	39,474	19,040	20,434	6,658	92,264	6.9	39,474	18,541	20,933	6,731
	綾部	99,110	13.4	36,493	15,885	20,608	98,442	13.4	36,393	15,903	20,490	4,207	95,344	13.0	36,393	14,630	21,763	4,958
	計	337,318	—	124,668	59,422	65,246	344,817	—	124,357	59,907	64,180	18,903	348,338	—	124,357	58,243	66,114	20,275
	計	470,805	—	182,451	72,963	109,468	463,089	—	182,260	78,944	103,019	48,401	470,109	—	182,030	77,231	104,825	50,642
	合計	470,805	—	182,451	72,963	109,468	463,089	—	182,260	78,944	103,019	48,401	470,109	—	182,030	77,231	104,825	50,642

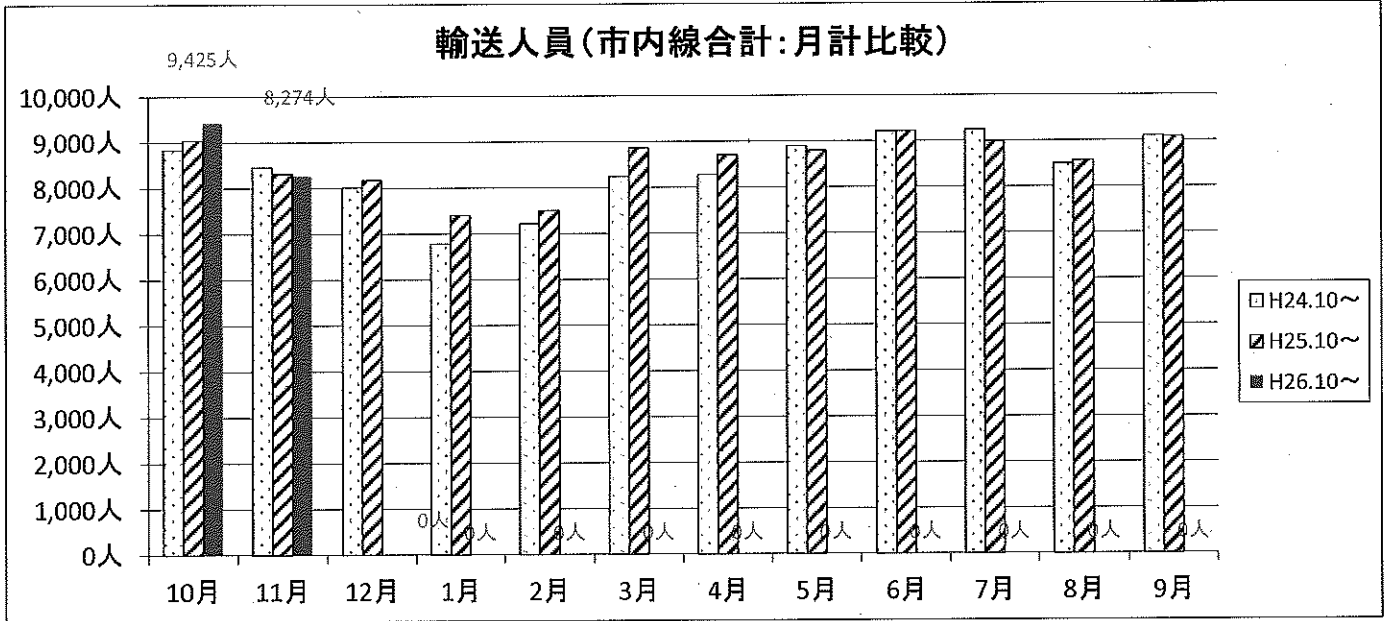
※平成26年度費用は、見込み額

※ミニバス利用者については、H24年度(H23.10～H24.9)、H25年度(H24.10～H25.9)、H26年度(H25.10～H26.9)

1-1. 「市内線」路線バスの輸送実績の推移（合計）

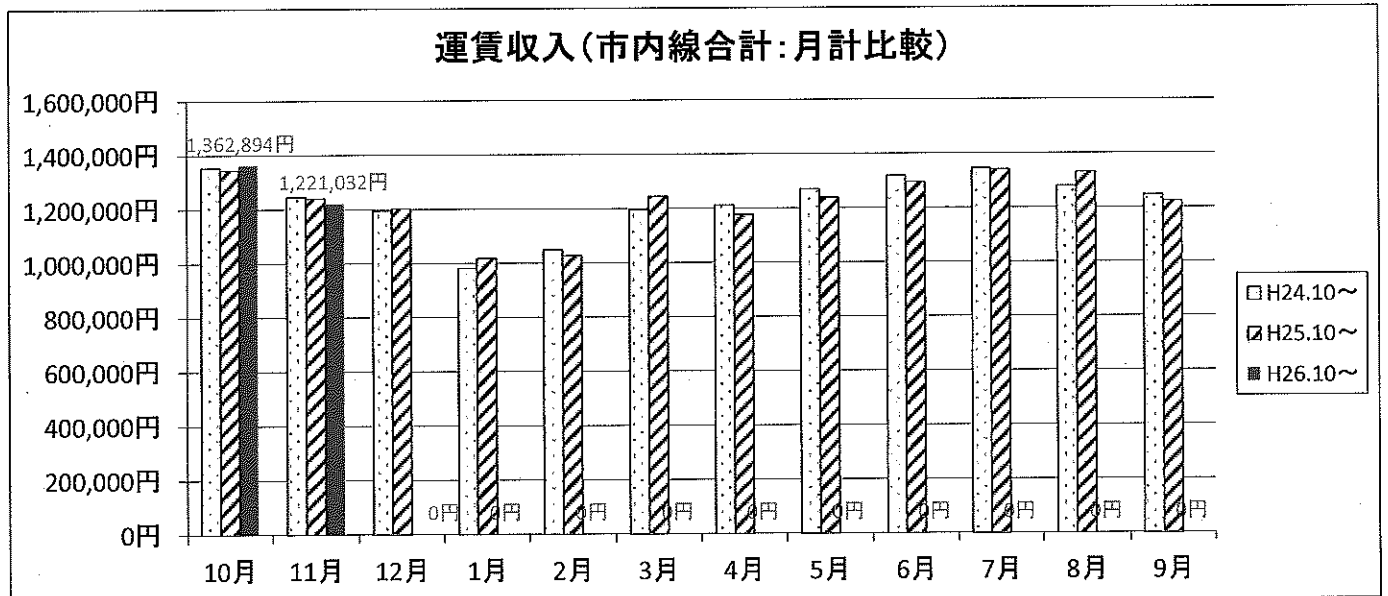
①市内線輸送人員（合計）

年\月	10月	11月	12月	1月	2月	3月	4月	5月	6月	7月	8月	9月	合計
H24.10～	8,837人	8,460人	8,017人	6,784人	7,218人	8,242人	8,285人	8,899人	9,210人	9,247人	8,504人	9,101人	100,804人
H25.10～	9,045人	8,316人	8,172人	7,406人	7,506人	8,861人	8,710人	8,795人	9,217人	8,992人	8,570人	9,085人	102,675人
H26.10～	9,425人	8,274人	0人	0人	0人	0人	0人	0人	0人	0人	0人	0人	17,699人
H25/H24	87.2%	85.6%	82.6%	76.6%	79.7%	80.4%	81.8%	82.1%	84.7%	84.7%	81.1%	82.4%	82.5%
H27/H26	104.2%	99.5%	0.0%	0.0%	0.0%	0.0%	0.0%	0.0%	0.0%	0.0%	0.0%	0.0%	17.2%



②市内線運賃収入（合計）

年\月	10月	11月	12月	1月	2月	3月	4月	5月	6月	7月	8月	9月	合計
H24.10～	1,354,265円	1,245,895円	1,195,258円	981,852円	1,049,822円	1,196,342円	1,211,959円	1,270,492円	1,318,354円	1,347,184円	1,279,656円	1,246,266円	14,697,345円
H25.10～	1,345,248円	1,241,248円	1,202,946円	1,018,972円	1,028,071円	1,245,204円	1,178,071円	1,239,592円	1,295,002円	1,341,462円	1,331,188円	1,223,897円	14,690,901円
H26.10～	1,362,894円	1,221,032円	0円	0円	0円	0円	0円	0円	0円	0円	0円	0円	2,583,926円
H26/H25	142.4%	139.3%	131.5%	123.0%	129.7%	123.4%	125.5%	124.7%	124.2%	117.2%	114.2%	122.3%	126.0%
H27/H26	101.3%	98.4%	0.0%	0.0%	0.0%	0.0%	0.0%	0.0%	0.0%	0.0%	0.0%	0.0%	17.6%



1-2. 「市内線」路線バスの輸送実績の推移（路線毎）

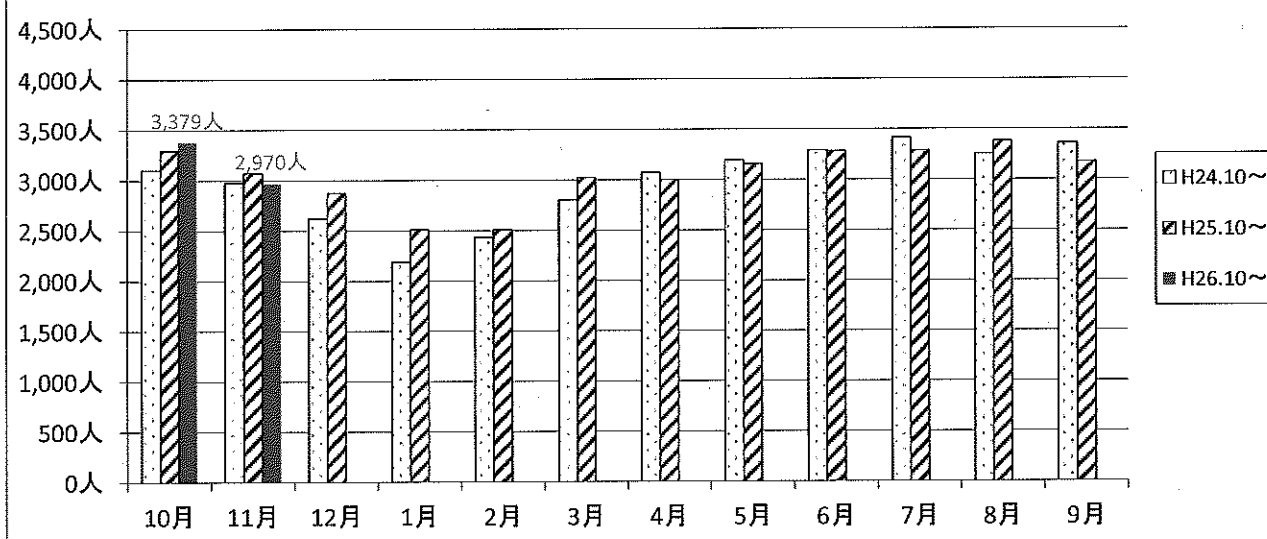
①河内線輸送人員

年	月	10月	11月	12月	1月	2月	3月	4月	5月	6月	7月	8月	9月	合計
H24.10~		3,102人	2,979人	2,622人	2,190人	2,434人	2,804人	3,073人	3,195人	3,290人	3,417人	3,253人	3,358人	35,717人
H25.10~		3,293人	3,074人	2,874人	2,513人	2,509人	3,022人	3,003人	3,155人	3,283人	3,285人	3,384人	3,173人	36,568人
H26.10~		3,379人	2,970人											6,349人
	日数	31日	30日											61日
	1日当り	109人/日	99人/日	#DIV/0!	#DIV/0!	#DIV/0!	#DIV/0!	#DIV/0!	#DIV/0!	#DIV/0!	#DIV/0!	#DIV/0!	#DIV/0!	#DIV/0!
	H26/H25	106.2%	103.2%	109.6%	114.7%	103.1%	107.8%	97.7%	98.7%	99.8%	96.1%	104.0%	94.5%	102.4%
	H27/H26	102.6%	96.6%	0.0%	0.0%	0.0%	0.0%	0.0%	0.0%	0.0%	0.0%	0.0%	0.0%	16.6%

1便輸送人員(平均)

H26	5.0人	4.9人	4.3人	3.6人	4.3人	4.5人	5.0人	5.2人	5.3人	5.5人	5.3人	5.4人	4.9人
H27	5.4人	5.0人	0.0人	0.0人	0.0人	0.0人	0.0人	0.0人	0.0人	0.0人	0.0人	0.0人	0.9人

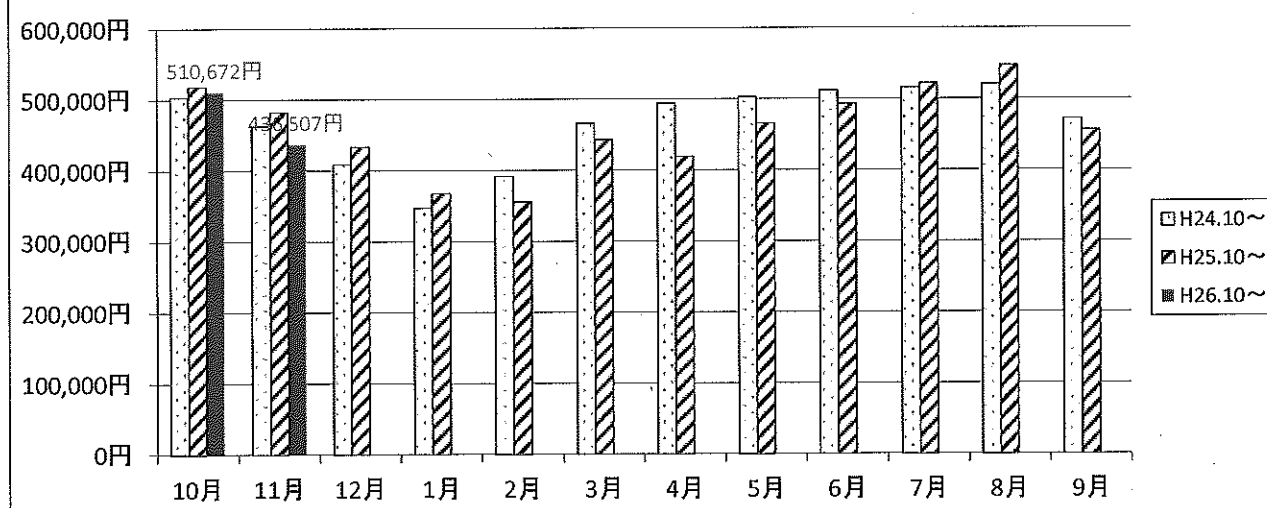
輸送人員(河内線:月計比較)



②河内線運賃収入

年	月	10月	11月	12月	1月	2月	3月	4月	5月	6月	7月	8月	9月	合計
H24.10~		503,617円	462,684円	408,662円	347,144円	391,528円	466,060円	494,038円	503,071円	512,168円	515,854円	520,500円	471,961円	5,597,287円
H25.10~		518,356円	482,266円	433,417円	367,677円	355,487円	442,748円	419,112円	465,490円	492,980円	521,705円	547,113円	456,181円	5,502,542円
H26.10~		510,672円	436,507円											947,179円
	H26/H25	156.6%	157.8%	143.7%	137.0%	150.0%	139.0%	147.0%	146.6%	141.5%	133.9%	134.8%	154.1%	145.2%
	H27/H26	98.5%	90.5%	0.0%	0.0%	0.0%	0.0%	0.0%	0.0%	0.0%	0.0%	0.0%	0.0%	15.8%

運賃収入(河内線:月計比較)



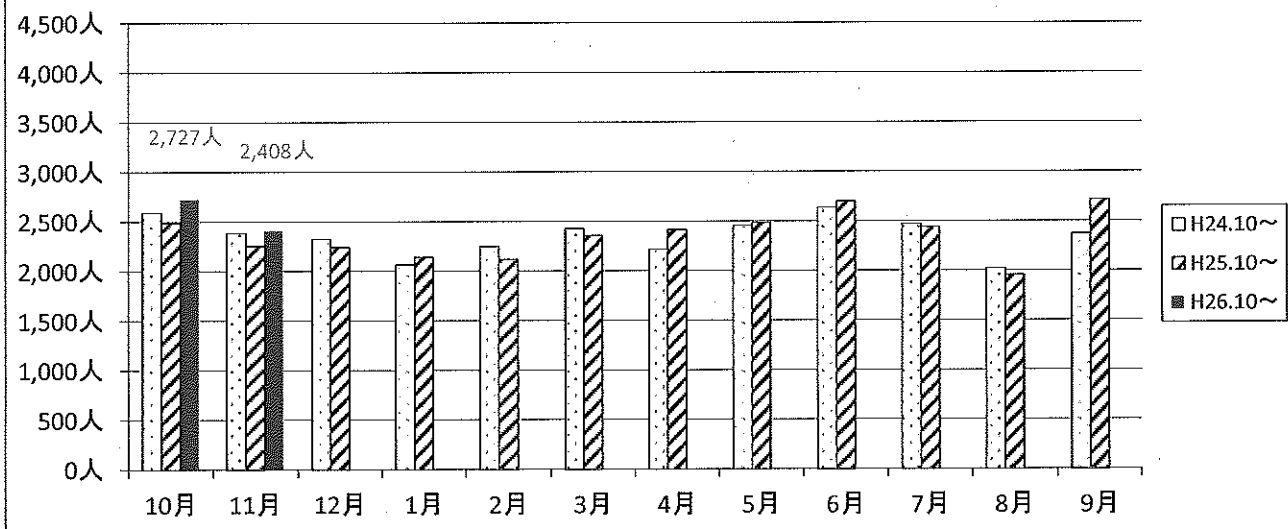
③ 麓線輸送人員

年	10月	11月	12月	1月	2月	3月	4月	5月	6月	7月	8月	9月	合計
H24.10~	2,594人	2,389人	2,326人	2,067人	2,250人	2,430人	2,220人	2,460人	2,642人	2,474人	2,023人	2,375人	31,488人
H25.10~	2,489人	2,255人	2,244人	2,142人	2,120人	2,358人	2,415人	2,486人	2,700人	2,441人	1,956人	2,720人	28,250人
H26.10~	2,727人	2,408人											5,135人
日数	31日	30日											61日
1日当り	88人/日	80人/日	#DIV/0!	#DIV/0!	#DIV/0!	#DIV/0!	#DIV/0!	#DIV/0!	#DIV/0!	#DIV/0!	#DIV/0!	#DIV/0!	#DIV/0!
H26/H25	93.7%	86.7%	88.5%	84.4%	87.9%	89.8%	89.3%	90.6%	100.0%	95.5%	88.1%	82.2%	89.7%
H27/H26	109.6%	106.8%	0.0%	0.0%	0.0%	0.0%	0.0%	0.0%	0.0%	0.0%	0.0%	0.0%	18.2%

1便輸送人員(平均)

H26	4.2人	4.0人	3.8人	3.3人	4.0人	3.9人	3.6人	4.0人	4.3人	4.0人	3.3人	3.8人	3.8人
H27	4.4人	4.0人	0.0人	0.0人	0.0人	0.0人	0.0人	0.0人	0.0人	0.0人	0.0人	0.0人	0.7人

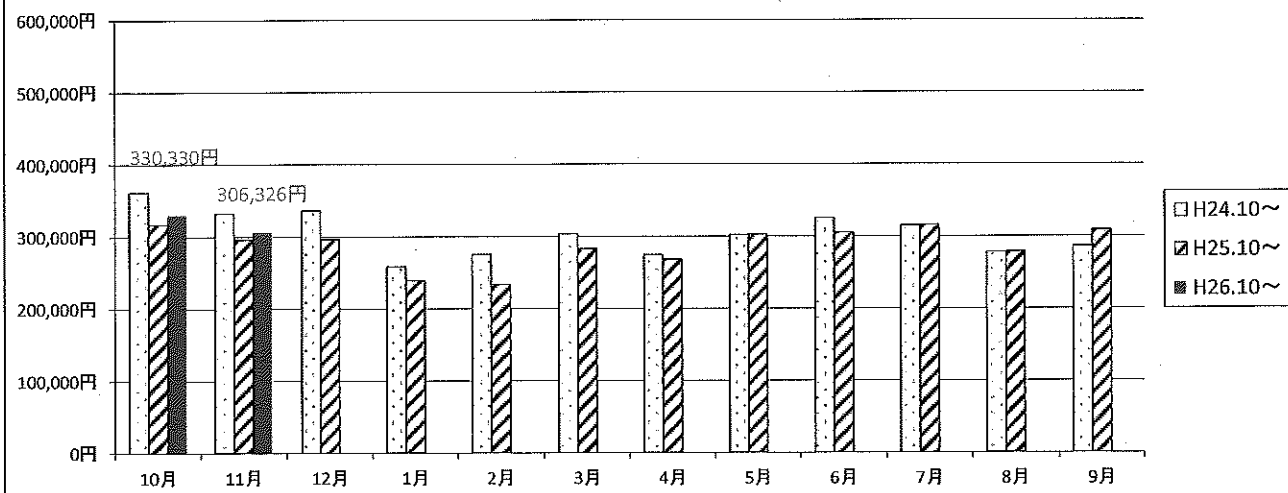
輸送人員(麓線:月計比較)



④ 麓線運賃収入

年	10月	11月	12月	1月	2月	3月	4月	5月	6月	7月	8月	9月	合計
H24.10~	361,554円	332,345円	336,154円	258,562円	275,248円	303,734円	274,853円	302,032円	325,323円	315,037円	278,082円	285,914円	2,347,535円
H25.10~	317,360円	296,160円	296,132円	239,440円	233,648円	283,017円	268,161円	302,675円	305,122円	315,691円	278,643円	308,681円	3,648,838円
H26.10~	330,330円	306,326円											636,656円
H26/H25	176.7%	176.9%	170.4%	144.4%	150.0%	149.5%	156.0%	157.5%	169.8%	144.2%	135.0%	137.3%	155.4%
H27/H26	104.1%	103.4%	0.0%	0.0%	0.0%	0.0%	0.0%	0.0%	0.0%	0.0%	0.0%	0.0%	17.4%

運賃収入(麓線:月計比較)

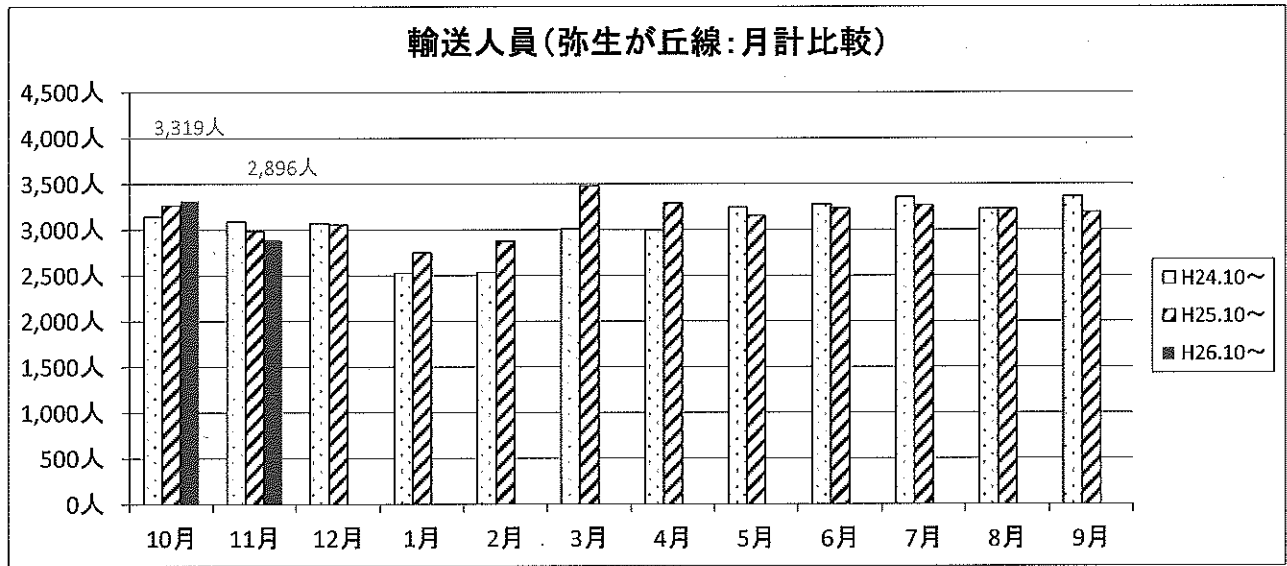


⑦弥生が丘線輸送人員

年	10月	11月	12月	1月	2月	3月	4月	5月	6月	7月	8月	9月	合計
H24.10~	3,141人	3,092人	3,069人	2,527人	2,534人	3,008人	2,992人	3,244人	3,278人	3,356人	3,228人	3,368人	46,450人
H25.10~	3,263人	2,987人	3,054人	2,751人	2,877人	3,481人	3,292人	3,154人	3,234人	3,266人	3,230人	3,192人	36,837人
H26.10~	3,319人	2,896人											6,215人
日数	31日	30日											61日
1日当り	107人/日	97人/日	#DIV/0!	#DIV/0!	#DIV/0!	#DIV/0!	#DIV/0!	#DIV/0!	#DIV/0!	#DIV/0!	#DIV/0!	#DIV/0!	#DIV/0!
H26/H25	82.9%	83.9%	81.8%	74.7%	77.1%	80.8%	76.9%	79.5%	79.2%	79.9%	76.6%	78.1%	79.3%
H27/H26	101.7%	97.0%	0.0%	0.0%	0.0%	0.0%	0.0%	0.0%	0.0%	0.0%	0.0%	0.0%	16.9%

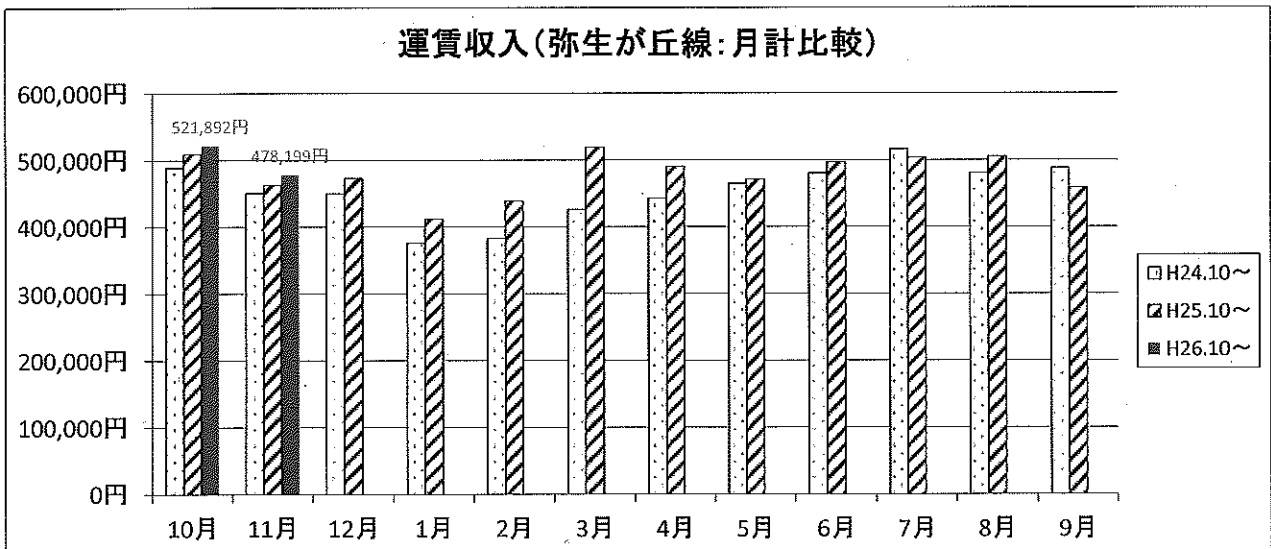
1便輸送人員(平均)

H26	5.1人	5.2人	5.0人	4.1人	4.5人	4.9人	4.8人	5.2人	5.3人	5.4人	5.2人	5.4人	5.0人
H27	5.4人	4.8人	0.0人	0.0人	0.0人	0.0人	0.0人	0.0人	0.0人	0.0人	0.0人	0.0人	0.8人
H27/H26	105.6%	93.7%	0.0%	0.0%	0.0%	0.0%	0.0%	0.0%	0.0%	0.0%	0.0%	0.0%	0.2人



⑧弥生が丘線運賃収入

年	10月	11月	12月	1月	2月	3月	4月	5月	6月	7月	8月	9月	合計
H24.10~	489,094円	450,866円	450,442円	376,146円	383,046円	426,548円	443,068円	465,389円	480,863円	516,293円	481,074円	488,391円	4,722,062円
H25.10~	509,532円	462,822円	473,397円	411,855円	438,936円	519,439円	490,798円	471,427円	496,890円	504,066円	505,432円	459,035円	5,451,220円
H26.10~	521,892円	478,199円											1,000,091円
H26/H25	131.3%	127.0%	120.4%	121.2%	121.6%	115.9%	112.5%	112.5%	108.9%	107.9%	104.2%	111.6%	115.4%
H27/H26	102.4%	103.3%	0.0%	0.0%	0.0%	0.0%	0.0%	0.0%	0.0%	0.0%	0.0%	0.0%	18.3%

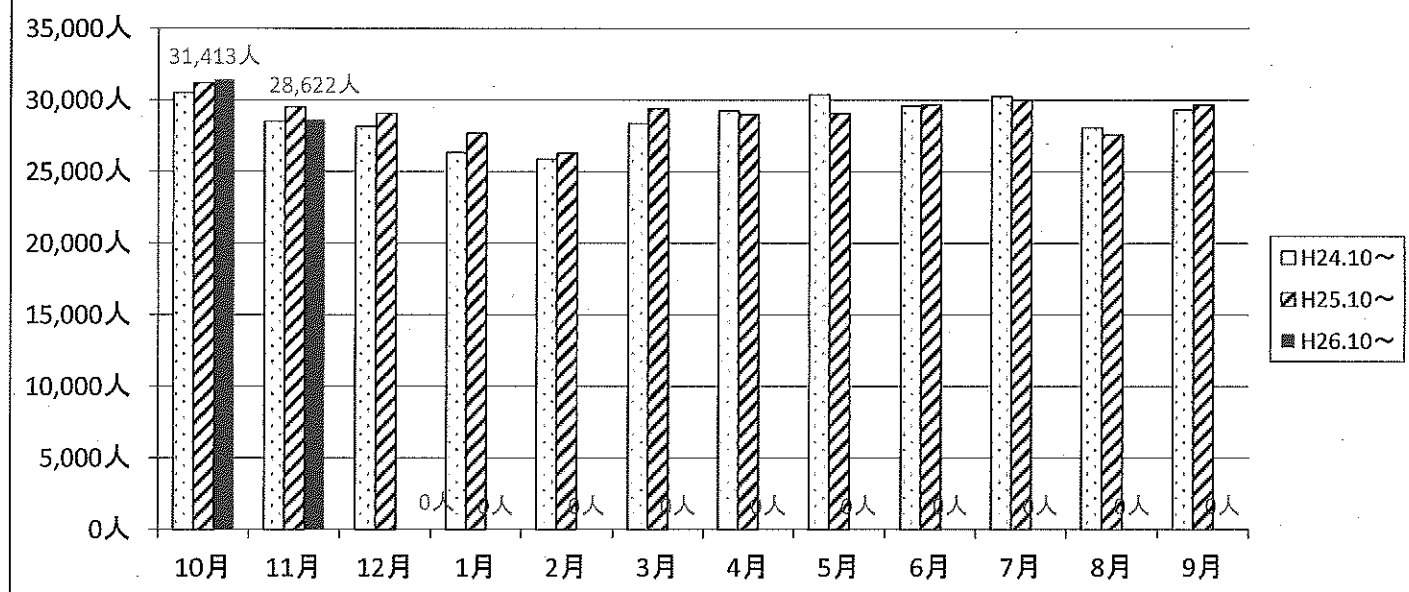


2-1. 「広域線」路線バスの輸送実績の推移（合計）

①広域線輸送人員（合計）

年	10月	11月	12月	1月	2月	3月	4月	5月	6月	7月	8月	9月	合計
H24.10～	30,535人	28,530人	28,185人	26,360人	25,874人	28,363人	29,265人	30,389人	29,602人	30,288人	28,096人	29,330人	344,817人
H25.10～	31,211人	29,545人	29,078人	27,696人	26,296人	29,415人	29,015人	29,101人	29,699人	30,017人	27,572人	29,693人	348,338人
H26.10～	31,413人	28,622人	0人	0人	0人	0人	0人	0人	0人	0人	0人	0人	60,035人
H26/H25	102.0%	102.5%	95.9%	100.7%	98.3%	100.0%	105.9%	106.2%	101.1%	104.9%	103.1%	106.1%	102.2%
H27/H26	100.6%	96.9%	0.0%	0.0%	0.0%	0.0%	0.0%	0.0%	0.0%	0.0%	0.0%	0.0%	17.2%

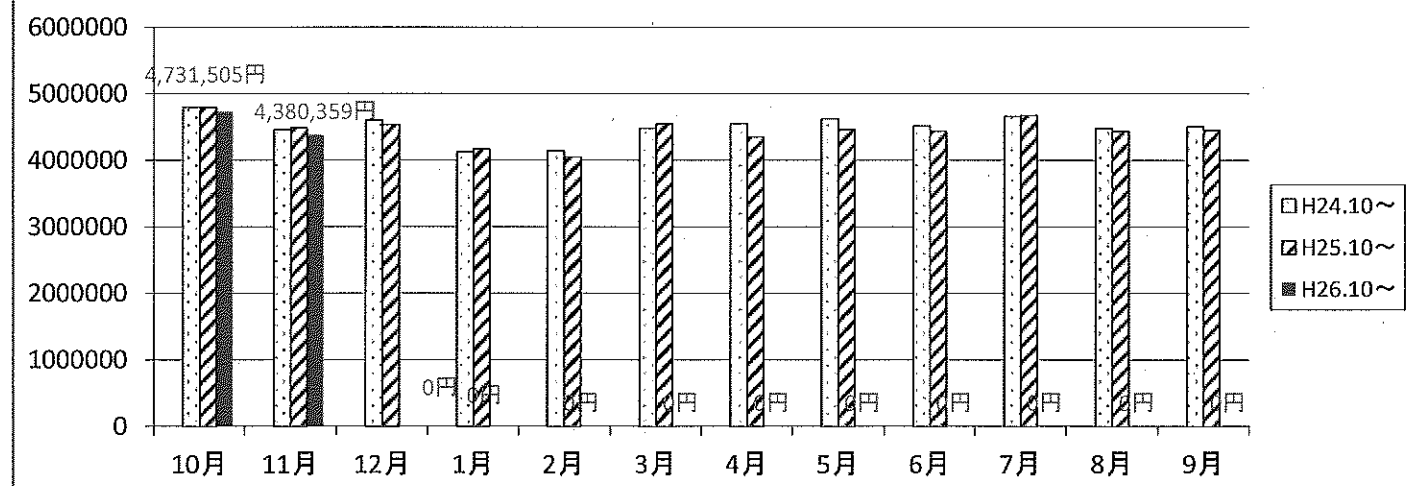
輸送人員（広域線合計：月計比較）



②広域線運賃収入（合計）

年	10月	11月	12月	1月	2月	3月	4月	5月	6月	7月	8月	9月	合計
H24.10～	4,800,190円	4,463,576円	4,601,319円	4,131,046円	4,145,681円	4,480,318円	4,550,390円	4,622,868円	4,514,991円	4,661,565円	4,479,715円	4,508,170円	53,959,829円
H25.10～	4,796,769円	4,483,046円	4,530,210円	4,167,252円	4,047,946円	4,545,447円	4,347,534円	4,464,034円	4,437,273円	4,675,023円	4,436,370円	4,452,286円	53,383,190円
H26.10～	4,731,505円	4,380,359円	0円	0円	0円	0円	0円	0円	0円	0円	0円	0円	9,111,804円
H26/H25	101.0%	101.8%	97.9%	99.1%	98.2%	98.6%	103.4%	105.4%	102.4%	102.2%	102.8%	105.4%	101.5%
H27/H26	98.6%	97.7%	0.0%	0.0%	0.0%	0.0%	0.0%	0.0%	0.0%	0.0%	0.0%	0.0%	17.1%

運賃収入（広域線合計：月計比較）



2-2. 「広域線」路線バスの輸送実績の推移（個別路線）

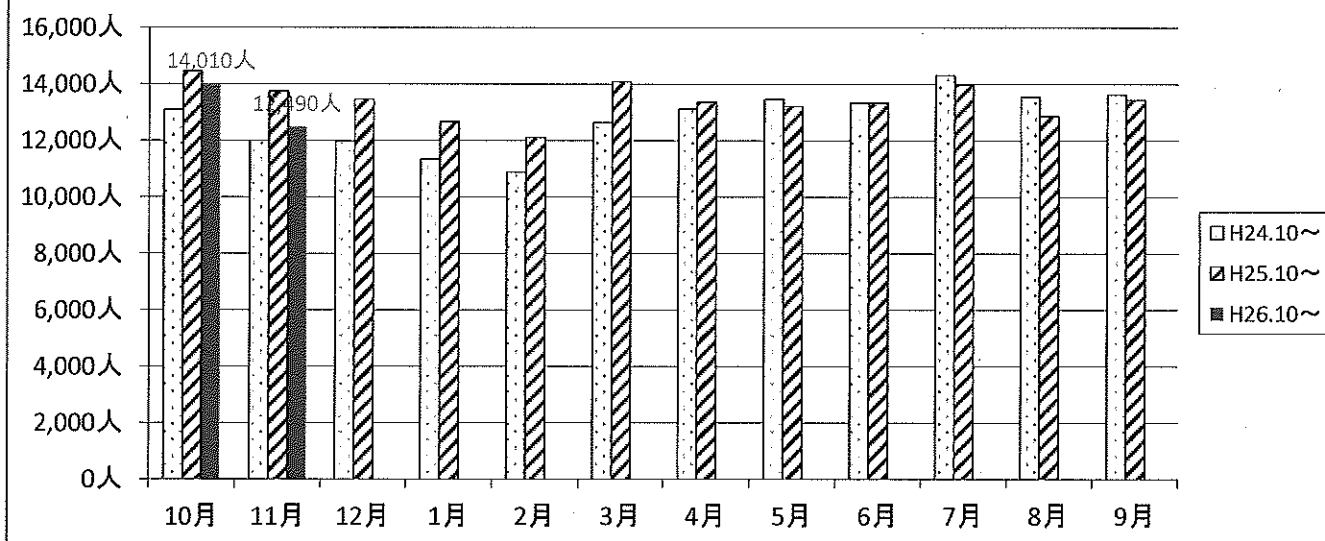
①久留米～鳥栖線輸送人員

年\月	10月	11月	12月	1月	2月	3月	4月	5月	6月	7月	8月	9月	合計
H24.10～	13,098人	12,000人	11,971人	11,345人	10,880人	12,642人	13,129人	13,466人	13,342人	14,311人	13,554人	13,632人	153,370人
H25.10～	14,445人	13,747人	13,465人	12,665人	12,106人	14,085人	13,367人	13,220人	13,337人	13,974人	12,868人	13,451人	160,730人
H26.10～	14,010人	12,490人											26,500人
H26/H25	103.9%	101.8%	98.8%	104.1%	95.7%	102.3%	112.6%	111.4%	106.3%	111.4%	113.9%	112.8%	106.3%
H27/H26	97.0%	90.9%	0.0%	0.0%	0.0%	0.0%	0.0%	0.0%	0.0%	0.0%	0.0%	0.0%	16.5%

1便輸送人員(平均)

年	10月	11月	12月	1月	2月	3月	4月	5月	6月	7月	8月	9月	合計
H26	12.8人	12.2人	11.9人	11.3人	11.8人	12.4人	13.3人	13.2人	13.1人	14.1人	13.3人	13.9人	12.8人
H27	13.7人	12.8人	0.0人	0.0人	0.0人	0.0人	0.0人	0.0人	0.0人	0.0人	0.0人	0.0人	2.2人

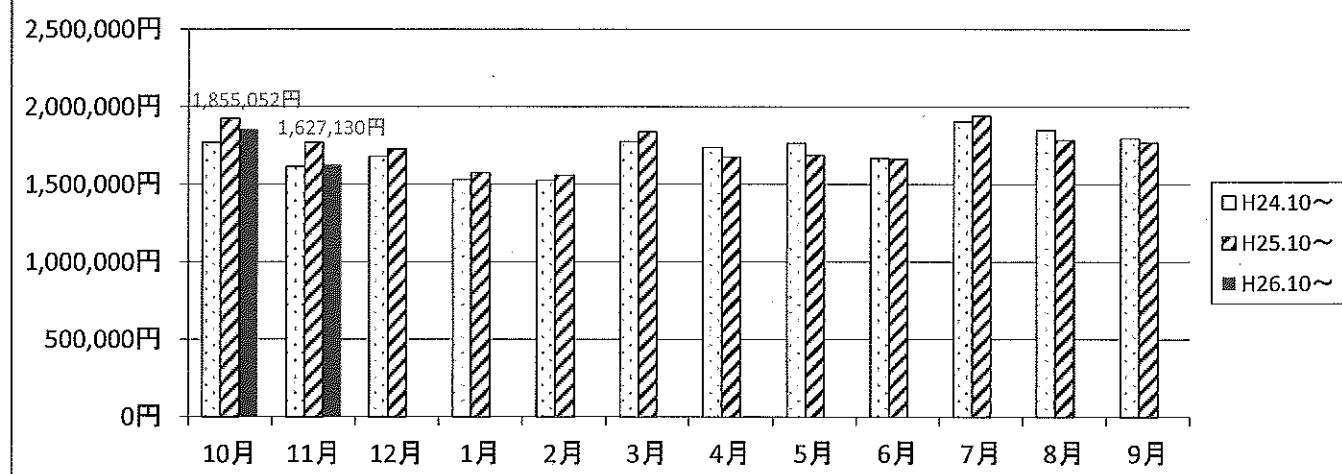
輸送人員(久留米～鳥栖線:月計比較)



②久留米～鳥栖線運賃収入

年\月	10月	11月	12月	1月	2月	3月	4月	5月	6月	7月	8月	9月	合計
H24.10～	1,770,188円	1,614,024円	1,678,844円	1,530,463円	1,524,764円	1,774,843円	1,738,444円	1,763,459円	1,669,703円	1,904,771円	1,849,201円	1,795,936円	19,587,245円
H25.10～	1,922,605円	1,769,868円	1,727,325円	1,573,175円	1,557,323円	1,838,552円	1,675,640円	1,687,374円	1,663,367円	1,940,855円	1,784,645円	1,768,529円	20,614,640円
H26.10～	1,855,052円	1,627,130円											3,482,182円
H26/H25	103.3%	101.9%	102.6%	104.1%	96.6%	101.9%	106.6%	110.4%	102.4%	108.1%	114.5%	110.5%	105.2%
H27/H26	96.5%	91.9%	0.0%	0.0%	0.0%	0.0%	0.0%	0.0%	0.0%	0.0%	0.0%	0.0%	16.9%

運賃収入(久留米～鳥栖線:月計比較)



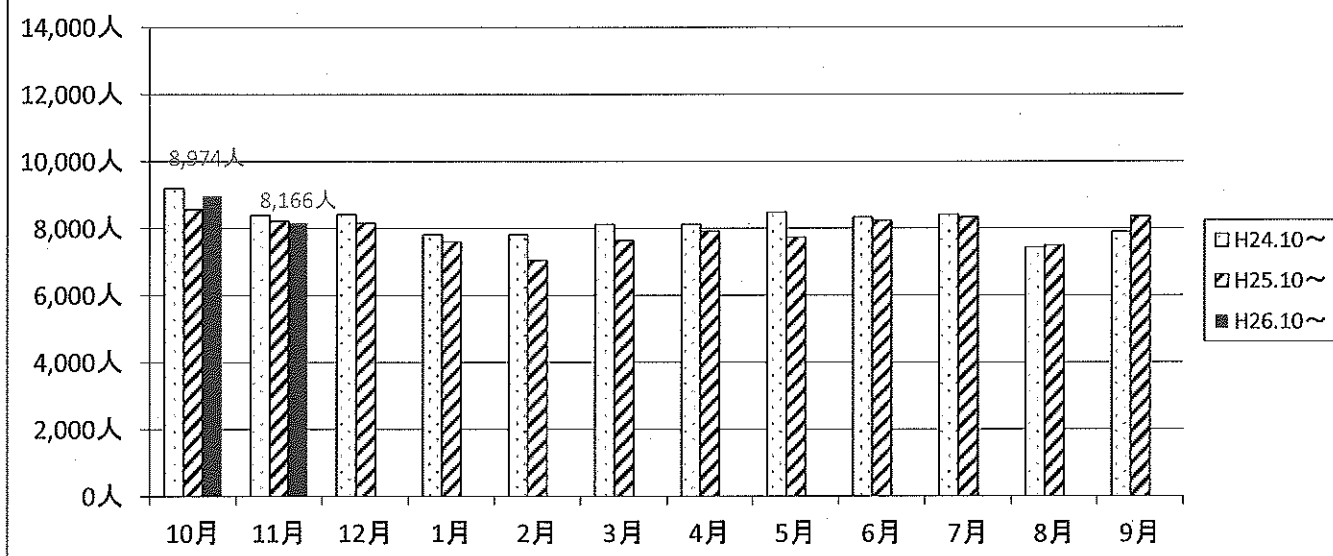
③綾部線輸送人員

年/月	10月	11月	12月	1月	2月	3月	4月	5月	6月	7月	8月	9月	合計
H24.10~	9,196人	8,396人	8,408人	7,814人	7,816人	8,118人	8,124人	8,479人	8,342人	8,416人	7,437人	7,896人	98,442人
H25.10~	8,566人	8,222人	8,158人	7,605人	7,052人	7,641人	7,918人	7,740人	8,241人	8,340人	7,499人	8,362人	95,344人
H26.10~	8,974人	8,166人											17,140人
H26/H25	104.9%	101.4%	97.9%	101.4%	105.2%	101.2%	98.5%	100.3%	93.0%	97.4%	95.9%	95.7%	99.3%
H27/H26	104.8%	99.3%	0.0%	0.0%	0.0%	0.0%	0.0%	0.0%	0.0%	0.0%	0.0%	0.0%	18.0%

1便輸送人員(平均)

H26	14.7人	14.0人	13.8人	12.8人	13.9人	13.1人	13.1人	13.8人	13.4人	13.6人	12.0人	13.3人	13.4人
H27	14.3人	13.7人	0.0人	0.0人	0.0人	0.0人	0.0人	0.0人	0.0人	0.0人	0.0人	0.0人	2.3人

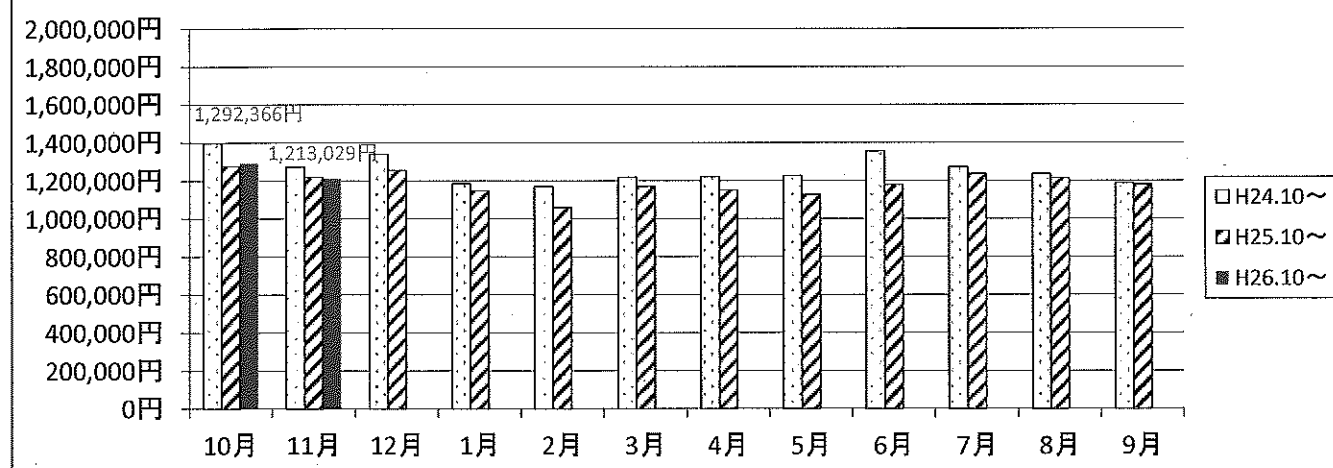
輸送人員(綾部線:月計比較)



④綾部線運賃収入

年/月	10月	11月	12月	1月	2月	3月	4月	5月	6月	7月	8月	9月	合計
H24.10~	1,396,112円	1,273,582円	1,339,537円	1,184,699円	1,170,087円	1,217,835円	1,219,259円	1,225,534円	1,355,104円	1,270,728円	1,235,311円	1,187,253円	14,927,951円
H25.10~	1,276,895円	1,217,890円	1,253,921円	1,146,940円	1,058,589円	1,169,403円	1,151,185円	1,126,680円	1,178,876円	1,236,229円	1,213,688円	1,179,642円	15,075,041円
H26.10~	1,292,366円	1,213,029円											2,505,395円
H26/H25	108.4%	104.8%	102.6%	101.2%	105.5%	100.7%	96.6%	100.6%	103.2%	95.1%	97.9%	95.9%	101.0%
H27/H26	101.2%	99.6%	0.0%	0.0%	0.0%	0.0%	0.0%	0.0%	0.0%	0.0%	0.0%	0.0%	16.6%

運賃収入(綾部線:月計比較)



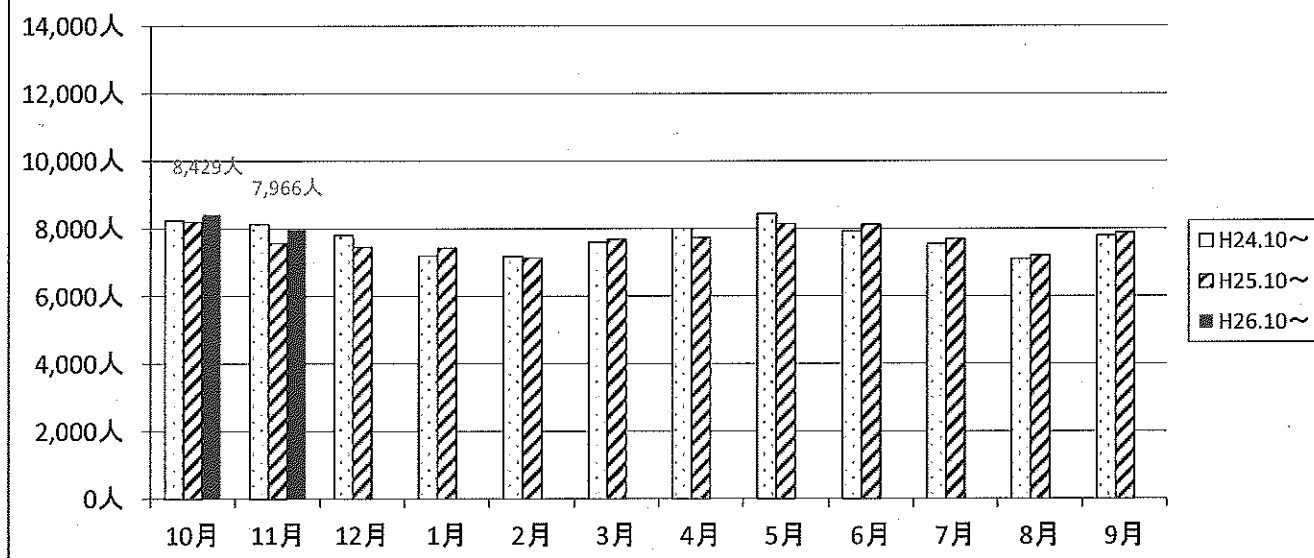
⑤ 鳥栖～神埼線輸送人員

年\月	10月	11月	12月	1月	2月	3月	4月	5月	6月	7月	8月	9月	合計
H24.10～	8,241人	8,134人	7,806人	7,201人	7,178人	7,603人	8,012人	8,444人	7,918人	7,561人	7,105人	7,802人	93,005人
H25.10～	8,200人	7,576人	7,455人	7,426人	7,138人	7,689人	7,730人	8,141人	8,121人	7,703人	7,205人	7,880人	92,264人
H26.10～	8,429人	7,966人											16,395人
H26/H25	96.1%	104.6%	90.0%	95.2%	95.5%	95.3%	103.7%	104.5%	102.2%	102.2%	93.7%	106.6%	99.0%
H27/H26	102.8%	105.1%	0.0%	0.0%	0.0%	0.0%	0.0%	0.0%	0.0%	0.0%	0.0%	0.0%	17.8%

1便輸送人員(平均)

H26	7.2人	7.4人	7.0人	6.5人	7.0人	6.7人	7.1人	7.5人	7.1人	6.7人	6.2人	7.2人	7.0人
H27	7.4人	7.3人	0.0人	0.0人	0.0人	0.0人	0.0人	0.0人	0.0人	0.0人	0.0人	0.0人	1.2人

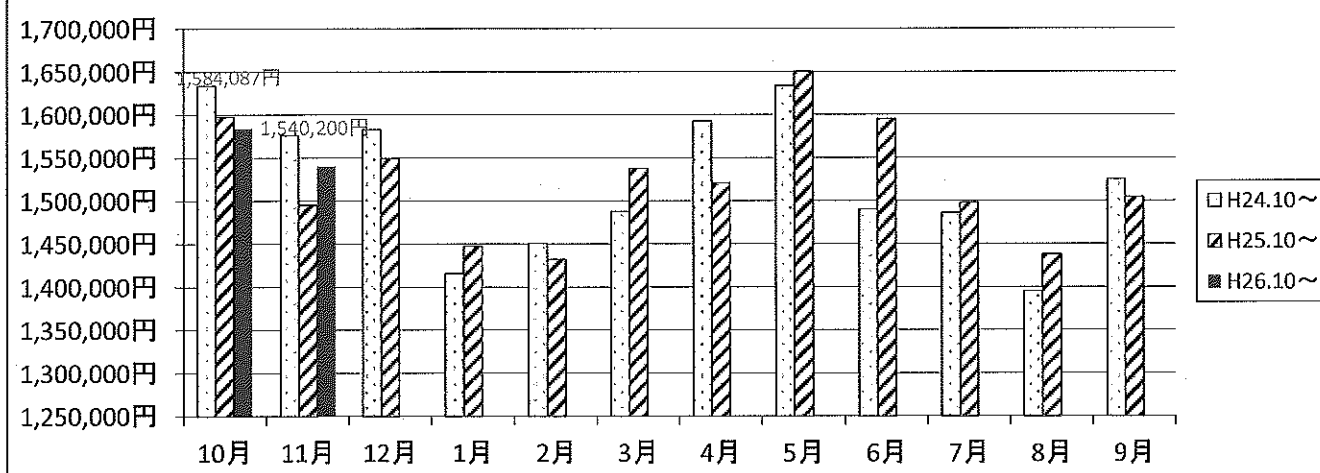
輸送人員(鳥栖～神埼線:月計比較)



⑥ 鳥栖～神埼線運賃収入

年\月	10月	11月	12月	1月	2月	3月	4月	5月	6月	7月	8月	9月	合計
H24.10～	1,633,890円	1,575,970円	1,582,938円	1,415,884円	1,450,830円	1,487,640円	1,592,687円	1,633,875円	1,490,184円	1,486,066円	1,395,203円	1,524,981円	18,270,148円
H25.10～	1,597,469円	1,495,288円	1,548,984円	1,447,137円	1,432,034円	1,537,482円	1,520,709円	1,649,980円	1,595,030円	1,497,939円	1,438,037円	1,504,115円	18,264,194円
H26.10～	1,584,087円	1,540,200円											3,124,287円
H26/H25	93.3%	99.3%	90.1%	92.6%	94.7%	93.4%	105.7%	103.9%	101.7%	101.8%	94.3%	108.0%	98.0%
H27/H26	99.2%	103.0%	0.0%	0.0%	0.0%	0.0%	0.0%	0.0%	0.0%	0.0%	0.0%	0.0%	17.1%

運賃収入(鳥栖～神埼線:月計比較)

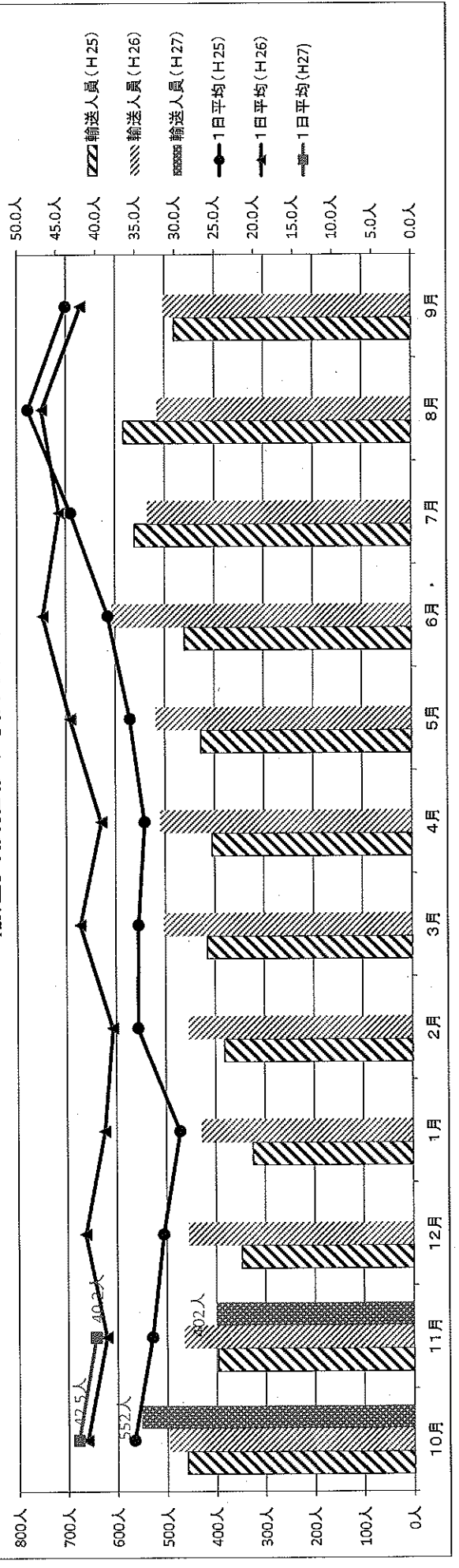


3-1. 鳥栖市ミニバスの輸送実績の推移(路線毎)

①鳥栖地区循環線

項目	10月	11月	12月	1月	2月	3月	4月	5月	6月	7月	8月	9月	合計
運行日(H25)	13日	12日	11日	11日	11日	12日	12日	12日	12日	13日	12日	11日	142日
運行日(H26)	12日	12日	11日	11日	12日	12日	13日	12日	13日	12日	11日	12日	143日
運行日(H27)	13日	10日											23日
輸送人員(H25)	460人	397人	348人	325人	382人	416人	406人	428人	461人	561人	583人	482人	5,249人
輸送人員(H26)	496人	466人	456人	429人	455人	504人	511人	519人	607人	535人	515人	503人	5,996人
内回数券利用者	52人	86人	96人	86人	95人	144人	98人	88人	88人	74人	76人	66人	1,028人
内高齢者チケット数	313人	244人	220人	212人	241人	231人	308人	365人	421人	384人	345人	347人	3,611人
輸送人員(H27)	552人	402人											954人
内回数券利用者	94人	77人											171人
内高齢者チケット数	350人	263人											613人
輸送人員(対前年度比:H27/H26)	1.11	0.86	0.00	0.00	0.00	0.00	0.00	0.00	0.00	0.00	0.00	0.00	0.16
1日平均(H25)	35.4人	33.1人	31.6人	29.5人	34.7人	34.7人	33.8人	35.7人	38.4人	43.2人	48.6人	43.8人	37.0人
1日平均(H26)	41.3人	38.8人	41.5人	39.0人	37.9人	42.0人	39.3人	43.3人	46.7人	44.6人	46.8人	41.9人	41.9人
1日平均(H27)	42.5人	40.2人											41.47826087
1日平均(対前年度比:H27/H26)	1.03	1.04	0.00	0.00	0.00	0.00	0.00	0.00	0.00	0.00	0.00	0.00	0.99
1便平均(H25)	5.1	4.7	4.5	4.2	5.0	5.0	4.8	5.1	5.5	6.2	6.9	6.3	5.3人
1便平均(H26)	5.9	5.5	5.9	5.6	5.4	6.0	5.6	6.2	6.7	6.4	6.7	6.0	6.0人
1便平均(H27)	6.1	5.7	0.0	0.0	0.0	0.0	0.0	0.0	0.0	0.0	0.0	0.0	1.7人
運賃収入(H25)	¥94,000	¥80,000	¥65,200	¥63,400	¥79,000	¥71,400	¥77,000	¥85,800	¥88,400	¥109,000	¥119,800	¥96,200	¥1,024,000
運賃収入(H26)	¥94,800	¥92,000	¥88,000	¥84,600	¥88,000	¥90,000	¥100,600	¥104,400	¥115,800	¥122,200	¥95,800	¥95,400	¥1,161,600
運賃収入(H27)	¥21,600	¥12,400	¥0	¥0	¥0	¥0	¥0	¥0	¥0	¥0	¥0	¥0	¥34,000
回数券	¥24,000	¥14,000											¥38,000
高齢者チケット	¥70,000	¥52,600	¥0	¥0	¥0	¥0	¥0	¥0	¥0	¥0	¥0	¥0	¥122,600
計	¥115,600	¥79,600	¥0	¥0	¥0	¥0	¥0	¥0	¥0	¥0	¥0	¥0	¥194,600
H26.10'H27.9費用	¥283,478	¥218,060	¥0	¥0	¥0	¥0	¥0	¥0	¥0	¥0	¥0	¥0	¥501,538
H26.10'H27.9財政負担	¥167,878	¥139,060	¥0	¥0	¥0	¥0	¥0	¥0	¥0	¥0	¥0	¥0	¥306,938

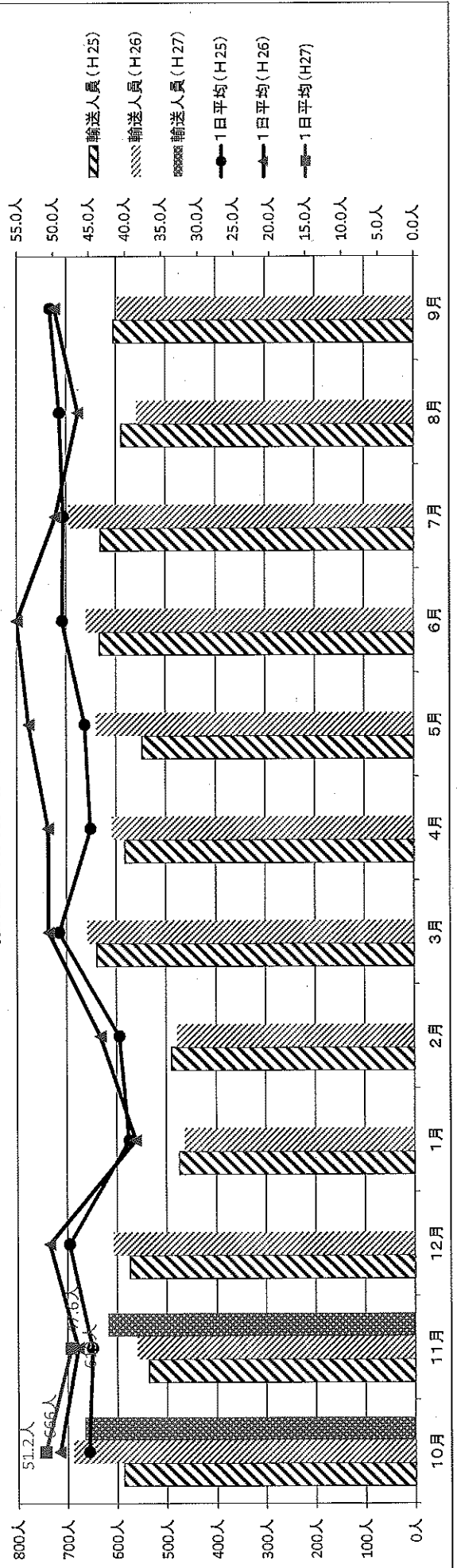
輸送実績推移(鳥栖地区)



②田代地区循環線

項目	10月	11月	12月	1月	2月	3月	4月	5月	6月	7月	8月	9月	合計
運行日(H25)	13日	12日	12日	12日	12日	13日	13日	12日	13日	13日	12日	12日	149日
運行日(H26)	14日	12日	12日	12日	11日	13日	12日	12日	12日	14日	12日	12日	148日
運行日(H27)	13日	13日											26日
輸送人員(H25)	587人	536人	574人	474人	490人	639人	582人	547人	633人	631人	589人	605人	6,887人
輸送人員(H26)	689人	560人	607人	463人	478人	658人	608人	640人	660人	695人	558人	597人	7,213人
内回数券利用者	130人	78人	143人	79人	97人	114人	124人	95人	78人	73人	47人	51人	1,109人
内高齢者チケット数	366人	294人	306人	260人	249人	331人	328人	344人	433人	460人	346人	423人	4,140人
輸送人員(H27)	666人	619人											1,285人
内回数券利用者	80人	60人											140人
内高齢者チケット数	461人	402人											863人
輸送人員(対前年度比:H27/H26)	0.97	1.11	0.00	0.00	0.00	0.00	0.00	0.00	0.00	0.00	0.00	0.00	0.18
1日平均(H25)	45.2人	44.7人	47.8人	39.5人	40.8人	49.2人	44.8人	45.6人	48.7人	48.5人	49.1人	50.4人	46.2人
1日平均(H26)	49.2人	46.7人	50.6人	38.6人	43.5人	50.6人	50.7人	53.3人	55.0人	49.6人	46.5人	49.8人	48.7人
1日平均(H27)	51.2人	47.6人											49.4人
1日平均(対前年度比:H27/H26)	1.04	1.02	0.00	0.00	0.00	0.00	0.00	0.00	0.00	0.00	0.00	0.00	1.01
1便平均(H25)	6.5	6.4	6.8	5.6	5.8	7.0	6.4	6.5	7.0	6.9	7.0	7.2	6.6人
1便平均(H26)	7.0	6.7	7.2	5.5	6.2	7.2	7.2	7.6	7.9	7.1	6.6	7.1	7.0人
1便平均(H27)	7.3	6.8	0.0	0.0	0.0	0.0	0.0	0.0	0.0	0.0	0.0	0.0	1.2人
運賃収入(H25)	¥101,800	¥105,800	¥105,200	¥90,200	¥95,600	¥122,600	¥110,800	¥117,000	¥121,800	¥120,800	¥112,000	¥115,000	¥1,318,600
運賃収入(H26)	¥141,800	¥106,400	¥126,800	¥86,800	¥216,200	¥132,800	¥120,800	¥123,000	¥130,400	¥138,400	¥110,200	¥115,200	¥1,548,800
運賃収入(H27)	現金	¥31,400	¥0	¥0	¥0	¥0	¥0	¥0	¥0	¥0	¥0	¥0	¥56,400
回数券	¥14,000	¥12,000	¥0	¥0	¥0	¥0	¥0	¥0	¥0	¥0	¥0	¥0	¥26,000
高齢者チケット	¥92,200	¥80,400	¥0	¥0	¥0	¥0	¥0	¥0	¥0	¥0	¥0	¥0	¥172,600
計	¥131,200	¥123,800	¥0	¥0	¥0	¥0	¥0	¥0	¥0	¥0	¥0	¥0	¥255,000
H26.10・H27.9費用	¥283,478	¥283,478	¥0	¥0	¥0	¥0	¥0	¥0	¥0	¥0	¥0	¥0	¥566,956
H26.10・H27.9財政負担	¥152,278	¥159,678	¥0	¥0	¥0	¥0	¥0	¥0	¥0	¥0	¥0	¥0	¥311,956

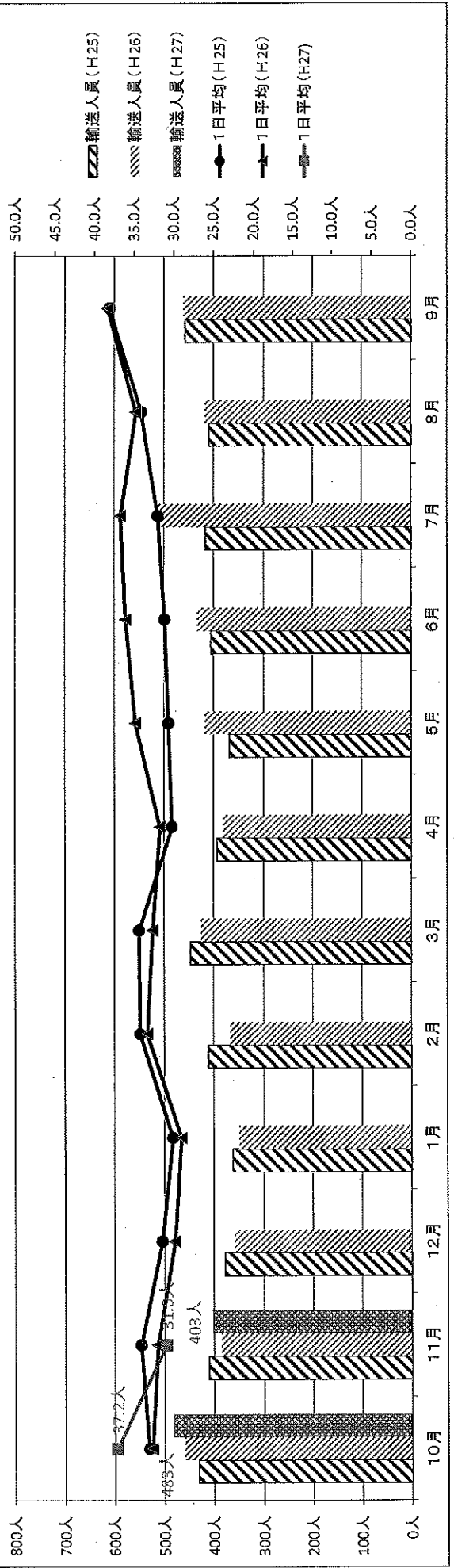
輸送実績推移(田代地区)



③基里地区循環線

項目	10月	11月	12月	1月	2月	3月	4月	5月	6月	7月	8月	9月	合計
運行日(H25)	13日	12日	12日	12日	12日	13日	13日	12日	13日	13日	12日	12日	149日
運行日(H26)	14日	12日	12日	12日	11日	13日	12日	12日	12日	14日	12日	12日	148日
運行日(H27)	13日	13日											26日
輸送人員(H25)	431人	410人	378人	362人	411人	447人	393人	368人	405人	416人	409人	457人	4,887人
輸送人員(H26)	459人	385人	359人	349人	367人	425人	381人	418人	433人	514人	417人	460人	4,967人
内回数券利用者	53人	63人	72人	63人	66人	77人	46人	38人	26人	24人	15人	22人	565人
内高齢者チケット数	298人	219人	157人	146人	144人	180人	197人	281人	295人	333人	274人	311人	2,835人
輸送人員(H27)	483人	403人											386人
内回数券利用者	26人	28人											54人
内高齢者チケット数	314人	278人											592人
輸送人員(対前年度比:H27/H26)	1.05	1.05	0.00	0.00	0.00	0.00	0.00	0.00	0.00	0.00	0.00	0.00	0.18
1日平均(H25)	33.2人	34.2人	31.5人	30.2人	34.3人	34.4人	30.2人	30.7人	31.2人	32.0人	34.1人	38.1人	32.8人
1日平均(H26)	32.8人	32.1人	29.9人	29.1人	33.4人	32.7人	31.8人	34.8人	36.1人	36.7人	34.8人	38.3人	33.6人
1日平均(H27)	37.2人	31.0人											34.1人
1日平均(対前年度比:H27/H26)	1.13	0.97	0.00	0.00	0.00	0.00	0.00	0.00	0.00	0.00	0.00	0.00	1.02
1便平均(H25)	4.7	4.9	4.5	4.3	4.8	4.9	4.3	4.4	4.5	4.6	4.9	5.4	4.7人
1便平均(H26)	4.7	4.6	4.3	4.2	4.8	4.7	4.5	5.0	5.2	5.2	5.0	5.5	4.8人
1便平均(H27)	5.3	4.4	0.0	0.0	0.0	0.0	0.0	0.0	0.0	0.0	0.0	0.0	1.4人
運賃収入(H25)	¥90,600	¥80,800	¥76,200	¥74,400	¥84,200	¥90,800	¥83,400	¥77,800	¥76,000	¥82,200	¥77,600	¥84,600	¥978,600
運賃収入(H26)	¥97,200	¥74,400	¥73,400	¥69,200	¥72,200	¥83,600	¥77,000	¥80,000	¥83,400	¥104,000	¥82,400	¥89,600	¥986,400
運賃収入(H27)	¥28,600	¥19,400	¥0	¥0	¥0	¥0	¥0	¥0	¥0	¥0	¥0	¥0	¥48,000
回数券	¥6,000	¥2,000											¥8,000
高齢者チケット	¥82,800	¥55,600	¥0	¥0	¥0	¥0	¥0	¥0	¥0	¥0	¥0	¥0	¥118,400
計	¥97,400	¥77,000	¥0	¥0	¥0	¥0	¥0	¥0	¥0	¥0	¥0	¥0	¥174,400
H26.10°H27.9費用	¥283,478	¥283,478	¥0	¥0	¥0	¥0	¥0	¥0	¥0	¥0	¥0	¥0	¥566,956
H26.10°H27.9財政負担	¥186,078	¥206,478	¥0	¥0	¥0	¥0	¥0	¥0	¥0	¥0	¥0	¥0	¥392,556

輸送実績推移(基里地区)



④旭地区循環線

項目	10月	11月	12月	1月	2月	3月	4月	5月	6月	7月	8月	9月	合計
運行日(H25)	13日	12日	11日	11日	11日	12日	12日	12日	12日	13日	12日	11日	142日
運行日(H26)	12日	12日	11日	11日	12日	12日	13日	12日	13日	12日	11日	12日	143日
運行日(H27)	13日	10日											23日
輸送人員(H25)	38人	21人	13人	19人	8人	17人	36人	50人	43人	65人	63人	72人	445人
輸送人員(H26)	67人	49人	70人	63人	77人	94人	109人	69人	81人	85人	78人	78人	920人
内回数券利用者	2人	0人	7人	0人	0人	0人	0人	2人	2人	0人	0人	0人	13人
内高齢者チケット数	50人	33人	43人	28人	39人	57人	72人	49人	54人	52人	48人	55人	580人
輸送人員(H27)	96人	53人											149人
内回数券利用者	0人	0人											0人
内高齢者チケット数	57人	40人											97人
輸送人員(対前年度比:H27/H26)	1.43	1.08	0.00	0.00	0.00	0.00	0.00	0.00	0.00	0.00	0.00	0.00	0.16
1日平均(H25)	2.9人	1.8人	1.2人	1.7人	0.7人	1.4人	3.0人	4.2人	3.6人	5.0人	5.3人	6.5人	3.1人
1日平均(H26)	5.6人	4.1人	6.4人	5.7人	6.4人	7.8人	8.4人	5.8人	6.2人	7.1人	7.1人	6.5人	6.4人
1日平均(H27)	7.4人	5.3人											6.5人
1日平均(対前年度比:H27/H26)	1.32	1.30	0.00	0.00	0.00	0.00	0.00	0.00	0.00	0.00	0.00	0.00	1.01
1便平均(H25)	0.4	0.3	0.2	0.2	0.1	0.2	0.4	0.6	0.5	0.7	0.8	0.9	0.4人
1便平均(H26)	0.8	0.6	0.9	0.8	0.9	1.1	1.2	0.8	0.9	1.0	1.0	0.9	0.9人
1便平均(H27)	1.1	0.8	0.0	0.0	0.0	0.0	0.0	0.0	0.0	0.0	0.0	0.0	0.2人
運賃収入(H25)	¥13,000	¥5,200	¥2,000	¥3,600	¥1,200	¥3,400	¥7,200	¥10,000	¥8,600	¥13,000	¥12,600	¥14,000	¥88,400
運賃収入(H26)	¥13,000	¥9,800	¥12,600	¥12,600	¥15,400	¥18,800	¥21,800	¥15,400	¥15,800	¥17,000	¥15,600	¥15,600	¥183,400
運賃収入(H27)	¥7,800	¥2,600	¥0	¥0	¥0	¥0	¥0	¥0	¥0	¥0	¥0	¥0	¥10,400
現引	¥0	¥0											¥0
回数券	¥11,400	¥8,000	¥0	¥0	¥0	¥0	¥0	¥0	¥0	¥0	¥0	¥0	¥19,400
高齢者チケット	¥19,200	¥10,600	¥0	¥0	¥0	¥0	¥0	¥0	¥0	¥0	¥0	¥0	¥29,800
計	¥283,478	¥218,060	¥0	¥0	¥0	¥0	¥0	¥0	¥0	¥0	¥0	¥0	¥501,558
H26.10~H27.9費用	¥264,278	¥207,460	¥0	¥0	¥0	¥0	¥0	¥0	¥0	¥0	¥0	¥0	¥471,738

輸送実績推移(旭地区)

