

「第18回鳥栖市地域公共交通会議」

「第18回鳥栖市地域公共交通活性化協議会」合同会議 次第

日時：平成26年2月28日（金） 15時～

会場：鳥栖市役所 3階大会議室

1 開 会

2 議 題

議案第1号 鳥栖市ミニバス運賃の据え置きについて

議案第2号 平成25年度 地域公共交通確保維持改善事業に関する事業評価について

議案第3号 平成25年度 地域公共交通確保維持改善事業・事業評価  
（生活交通ネットワーク計画に基づく事業）について

議案第4号 平成26年度 事業計画（案）について

3 報 告

(1) 路線バス及び鳥栖市ミニバスの利用状況について・・・資料1

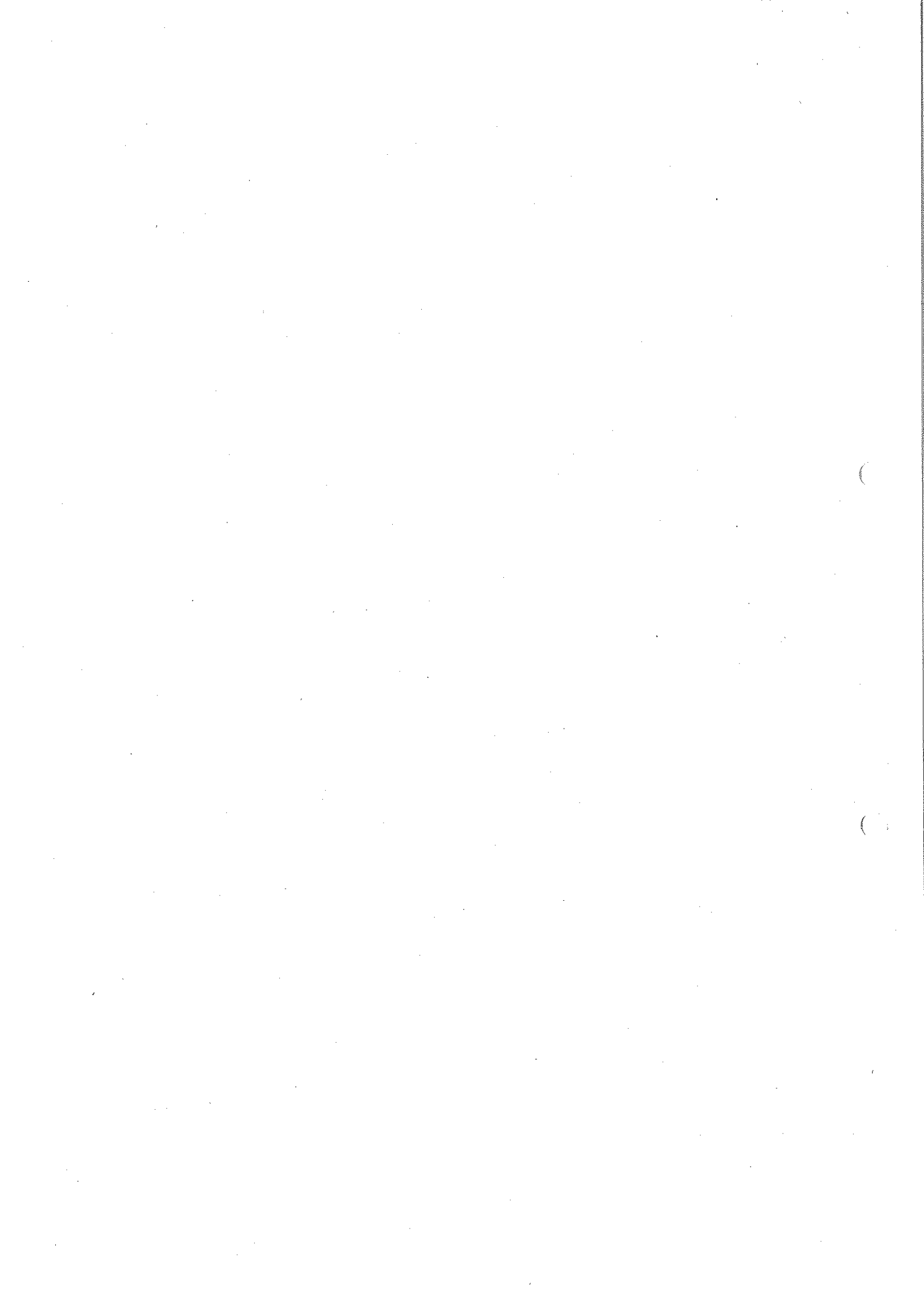
(2) 鳥栖～神埼線運行ダイヤの改正後の状況について〔西鉄バス佐賀(株)鳥栖支社〕

(3) 交通政策基本法の制定を踏まえた今後の佐賀県の取り組みについて・・・資料2  
〔佐賀県 新幹線・地域交通課〕

(4) 高齢者福祉乗車券制度の利用状況及び利用拡大について〔社会福祉課〕・・・資料3

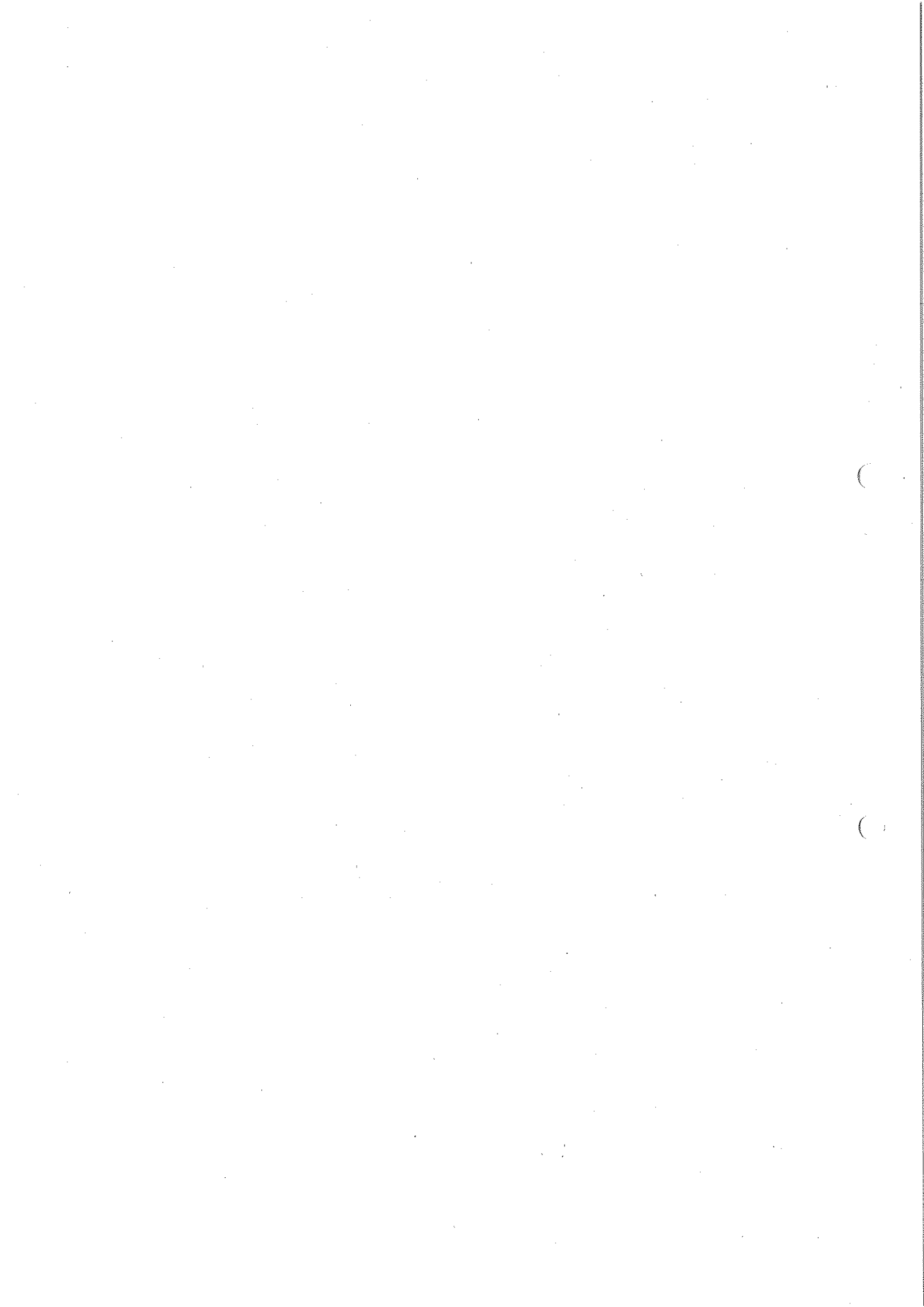
4 その他

5 閉 会



平成25年度鳥栖市地域公共交通活性化協議会・鳥栖市地域公共交通会議委員名簿

委員構成区分	所属・役職	氏名
学識経験者	NPO法人タウンコンパス 理事長	井上 信昭
	久留米大学経済学部 教授	伊佐 淳
鳥栖市	市長	橋本 康志
事業者(バス事業)	西鉄バス佐賀(株) 代表取締役社長	川下 英次郎
事業者(タクシー事業)	(株)鳥栖構内タクシー 常務取締役	多々良 芳樹
事業者団体	一般社団法人佐賀県バス・タクシー協会 専務理事	森川 直行
住民・利用者等	鳥栖市区長連合会 副会長	大隈 直美
	NPO法人子供と文化のネットワークぽっぽわーんど 理事長	藤 知映
	鳥栖商工会議所 女性会理事	江頭 照江
	鳥栖市老人クラブ連合会 麓地区女性部長	下田 節子
	鳥栖市地域婦人連絡協議会 会長	今村 悦子
	鳥栖市社会福祉協議会 会長	小石 正明
運転手	西鉄バス佐賀(株)鳥栖支社 運転士	吉村 美智代
道路管理者	国土交通省佐賀国道事務所鳥栖維持出張所 所長	内田 智視
	鳥栖土木事務所 所長	古賀 寛典
	鳥栖市 建設部 部長	松田 和敏
公安委員会	鳥栖警察署 交通課 課長	吉富 弘影
佐賀県	佐賀県 新幹線・地域交通課 課長	八谷 幸浩
地方運輸局長	国土交通省九州運輸局佐賀運輸支局 支局長	河島 英八郎



鳥栖市ミニバス運賃の据え置きについて

◇背景

現在、鳥栖市ミニバスの運賃については、1 回利用あたり 200 円の定額運賃として  
いる。平成 26 年 4 月 1 日より消費税法改正に伴い、5%から 8%へ引き上げられるこ  
ととなっている。

◇協議項目

○ミニバス運賃の据え置き

ミニバス運賃については、現行の運賃である 200 円としたい。

<理由>

平成 21 年 10 月からのミニバス導入時の運賃設定において、

①路線バスの収支率（約 30%）及び利用者の利便性から、収支率 20%～30%の間  
である 200 円（収支率 23.3%）の定額料金。

②市内路線バスの初乗り運賃を参考に設定。（運賃：150 円、160 円、180 円、220 円）

③当時県内で運行していた多久市（200 円）、嬉野市（300 円）を参考し設定。



# 平成25年度 地域公共交通確保維持改善事業に関する事業評価について

<b>1. 全体の評価</b>	
1-1	評価の基本的な考え方 .....1
1-2	全体計画の評価 .....2~4
1-3	全体の評価結果(まとめ) .....5
<b>2. 各路線の評価・課題把握</b>	
2-1	路線バス(市内線)の評価 ..... 6~8
2-2	鳥栖市ミニバスの評価 ..... 9~12

※広域線(鳥栖~久留米、綾部線、鳥栖~神埼線)については、地域間幹線系統確保維持事業として県が事務局の協議会で事業評価が実施されます。

## 1-1 評価の基本的な考え方

- 評価の視点は「利用者数の状況」「財政負担の状況」「交通空白エリアの減少」とする。
- 評価の期間は、路線バスの変更及びミニバス（旭地区・基里地区）の新規展開を行った、平成24年10月～平成25年9月とする。

### 鳥栖市地域公共交通総合連携計画の目標

- |            |   |
|------------|---|
| <b>目標①</b> | 現在の公共交通利用者の移動確保を図るとともに、高齢者等の日常生活に必要な公共交通の確保を目指す |
| <b>目標②</b> | 市内線の運行形態の効率化を通じてバスの利便性向上を図るとともに、利用促進を通じ収益増加を目指す |
| <b>目標③</b> | 既存交通資源の活用を通じて、投資効果の向上を目指す                       |
| <b>目標④</b> | 新たな交通資源の投入等により、市内の交通空白地域の解消を目指す                 |



### 評価の対象（計画事業で実施）

- |            |                            |
|------------|----------------------------|
| <b>対象①</b> | 市内線：河内線、麓線、弥生が丘循環線         |
| <b>対象②</b> | 鳥栖市ミニバス：鳥栖地区、田代地区、基里地区、旭地区 |

### 評価結果等を整理

- |             |  |
|-------------|--|
| <b>評価結果</b> | ○…事業が計画の目標等を達成した<br>△…事業が計画の目標等と同水準（対目標等0.9以内）<br>×…事業が計画の目標等を達成できなかった |
|-------------|--|

### 評価の視点

- |            |            |
|------------|------------|
| <b>視点①</b> | 利用者数の状況    |
| <b>視点②</b> | 財政負担の状況    |
| <b>視点③</b> | 交通空白エリアの減少 |

図1 評価の基本的な考え方



## 1-2 計画全体の評価

### 1-2-1 市内線全体の評価

○市内線全体の利用者数は、H25で100,804人となっており、目標値96,598人をクリアしている。(目標値と比較し、4,206人上回っている)

○財政負担額(見込み)は、弥生が丘循環線の減便及び基里線廃止の影響から対前年度比27%の削減となっている。

#### 1) 利用者数の評価

年度	評価期間	利用者数		評価	備考
		目標値	実績		
H24年度	(H23年10月~H24年9月)	-	122,164人	-	-
H25年度	(H24年10月~H25年9月)	96,598人	100,804人	○	対目標値比 1.04
対前年度比(H25/H24)			0.83		

※1：H24年度：実績値、H25年度：実績値

※2：目標値は、平成25年度鳥栖市生活交通ネットワーク計画の目標値

#### 2) 財政負担の評価

年度	評価期間	財政負担	評価	備考
H24年度	(H23年10月~H24年9月)	33,593千円	-	
H25年度	(H24年10月~H25年9月)	24,541千円	○	
対前年度比(H25/H24)		0.73		

※1：H24年度：実績額、H25年度：見込み額(国庫補助額が未確定のため)

## 1-2-2 鳥栖市ミニバス全体の評価

○鳥栖市ミニバス全体の利用者数は、H25で17,468人となり、目標値15,700人を上回っている。  
 ○H24財政負担額は、旭地区循環線・基里地区循環線の新規運行開始により、対前年度で増加している。  
 新規路線の内、基里地区については、鳥栖・田代地区と比較し概ね同水準であるが、旭地区については1.5倍～2倍程度の財政負担である。

### 1) 利用者数の評価

年度	評価期間	利用者数		評価	備考
		目標値	実績		
H24年度	(H23年10月～H24年9月)	-	11,123人	-	-
H25年度	(H24年10月～H25年9月)	15,700人	17,468人	○	対目標値比 1.11
対前年度比(H25/H24)		1.57			

※1：H24年度：実績値、H25年度：実績値

※2：目標値は、平成25年度鳥栖市生活交通ネットワーク計画の目標値

### 2) 財政負担の評価

年度	評価期間	財政負担	評価	備考
H23年度	(H23年4月～H24年3月)	2,582千円	-	
H24年度	(H24年4月～H25年3月)	5,585千円	△	※各路線評価で、鳥栖・田代地区は△、基里地区は○、旭地区は×としている。 ミニバス全体の評価については、△としたい。
対前年度比(H24/H23)		2.16		

※1：H23年度：実績額、H24年度：実績額

※2：財政負担の評価期間は、市の予算ベースH24年度分(H24年4月～H25年3月)としている。



### 1-3 全体の評価結果（まとめ）

- 市内線、鳥栖市ミニバス全体の利用者数は、H25で118,272人となり、目標値112,298人を上回っている。
- 市内線及びミニバス合計の財政負担額（見込み）は、対前年度比0.83となっている。
- 交通空白エリア解消数は、4/7 ⇒ 6/7 に向上した。

評価の視点	評価指標	目標値・前年度値	実績値	対目標値比・対前年度比	評価	備考
市内線利用者数	利用者数	96,598人	100,804人	1.04	○	
ミニバス利用者数	利用者数	15,700人	17,468人	1.11	○	
市内線+ミニバスの利用者数	利用者数	112,298人	118,272人	1.05	○	
市内線の財政負担額	財政負担額	33,593千円	24,541千円	0.73	○	
ミニバスの財政負担額	財政負担額	2,582千円	5,585千円	2.16	△	
市内線+ミニバスの財政負担	財政負担額	36,175千円	30,126千円	0.83	○	
交通空白エリアの減少	解消する交通空白エリア数	—	「江島町周辺空白エリア」 「三島町・不動島空白エリア」の2エリアが減少	4/7⇒6/7	○	
総合評価						○

2-1 路線バス（市内線）の評価・課題及び今後の方向性  
 2-1-1 河内線の評価

OH25の利用者数は、35,717人で、目標値の33,195人を上回っている。  
 また、H24実績と比較しても1,475人増加している。  
 O1便当たりの利用者数についても、4.8人から4.9人に増加している。  
 OH25の財政負担額（見込み）は、9,421千円で、H24実績の11,262千円と同比較し、16%削減である。

①利用者数の評価

年度	評価期間	利用者数			評価結果	備考
		目標値	実績	1便当たり		
H24年度	(H23年10月~H24年9月)	-	34,242人	4.8人	-	
H25年度	(H24年10月~H25年9月)	33,195人	35,717人	4.9人	○	対目標値比 1.08
対前年度比(H25/H24)			1.04	1.02		

②財政負担の評価

H24年度	(H23年10月~H24年9月)	11,262千円	-
H25年度	(H24年10月~H25年9月)	9,421千円	○
対前年度比(H25/H24)		0.84	

③総合評価

総合評価		○
------	--	---

※1：H24年度：実績額、H25年度：見込み額

※2：目標値は、平成25年度鳥栖市生活交通ネットワーク計画の目標値

## 2-1-2 麓線の評価

OH25の利用者数は、28,250人で、目標値の33,892人を下回っており、また、H24実績の31,488人から3,238人減少している。

○1 便当たりの利用者数についても、4.3人から3.8人に減少している。

○H25の財政負担額（見込み）は、10,982千円で、H24実績の12,626千円と比較し13%の削減である。

### ①利用者数の評価

年度	評価期間	利用者数			評価結果	備考
		目標値	実績	1便当たり		
H24年度	(H23年10月~H24年9月)	-	31,488人	4.3人	-	-
H25年度	(H24年10月~H25年9月)	33,892人	28,250人	3.8人	×	対目標値比 0.83
対前年度比(H25/H24)			0.90	0.89		

### ②財政負担の評価

H24年度	(H23年10月~H24年9月)	12,626千円	-	-
H25年度	(H24年10月~H25年9月)	10,982千円	○	
対前年度比(H25/H24)		0.87		

### ③総合評価

総合評価		△
------	--	---

※1：H24年度：実績額、H25年度：見込み額

※2：目標値は、平成25年度鳥栖市生活交通ネットワーク計画の目標値

## 2-1-3 弥生が丘循環線の評価

OH25の利用者数は、36,837人で減便の影響によりH24年度を下回っているものの、目標値の29,511人を7,326人上回っている。

O1便当たりの利用者数については、H24年度4.9人から5.0人に増加しており、輸送密度は増加している。

OH25の財政負担額（見込み）は、4,138千円で、H24実績の3,609千円と比較し、529千円増加しているが、H24年度については、半年間、企業との共同運行を行っていたため、財政負担が軽減されていた。

### ①利用者数の評価

年度	評価期間	利用者数			評価結果	備考
		目標値	実績	1便当たり		
H24年度	(H23年10月~H24年9月)	-	46,450人	4.9人	-	-
H25年度	(H24年10月~H25年9月)	29,511人	36,837人	5.0人	○	対目標値比 1.25
対前年度比(H25/H24)			0.79	1.01		

### ②財政負担の評価

H24年度	(H23年10月~H24年9月)	3,609千円	-	H23.10~H24.3 企業との共同運行を実施し、財政負担額が軽減されていた。
H25年度	(H24年10月~H25年9月)	4,138千円	△	
対前年度比(H25/H24)		1.15		

### ③総合評価

総合評価			○
------	--	--	---

※1：H24年度：実績額、H25年度：見込み額

※2：目標値は、平成25年度鳥栖市生活交通ネットワーク計画の目標値

## 2-1-4 市内線の今後の方向性

### (1) 今年度の主な取り組み

【全体】

OH25年9月に開催した『バスの日イベント in 鳥栖』の中で無料乗車などを実施し、市内線のPRを行った。

〇バスマップの配布や公共交通ニュースを発行することにより、沿線住民等への運行の基礎的な情報の提供（ルート及びダイヤなど）周知を行うことで、利用促進に努めた。

【各路線】

OH24年10月より、利便性の向上を図るために一部ルートの重複する路線とのダイヤ調整を行った。（河内線・麓線）

OH24年10月より、弥生が丘団地内のルート変更を行い、団地の外周を通ることで幅広い客層への対応を行った。（弥生が丘循環線）

OH24年10月より、基里線応援便の廃止に伴い26便から19便に減便された。（弥生が丘循環線）

OH24年10月より、基里線を廃止し、ミニバス基里地区循環線へ移行。

### (2) 事業の現状及び今後の方向性

【全体】

〇今後も引き続き利用促進に向けた、沿線住民等への運行の基礎的な情報の提供（ルート及びダイヤなど）行っていく必要がある。

〇市内線では、河内線及び弥生が丘循環線は、利用者数も増加していることから、今後も推移を見守り、麓線については、広域線の綾部線を含め、ダイヤ及びルートを検討する。

【各路線】

〔河内線〕現在のルート及びダイヤにおいて、利用者数は増加傾向。

〔麓線〕新鳥栖駅新設後、現行ルート及びダイヤにおいて利用者数が減少している。今後、広域路線の綾部線を含めダイヤ及びルートを検討する。

〔弥生が丘循環線〕

現在のルート及びダイヤにおいて、減便の影響により、全体の利用者数は減少しているが、1便当たりの輸送密度は増加している状況。



2-2 鳥栖市ミニバスの評価・課題及び今後の方向性  
 2-2-1 鳥栖地区循環線の評価

OH25の利用者数は、5,249人で、目標値の5,043人を上回っているが、H24実績の5,437人から188人減少している。  
 O1便当たりの利用者数についても、5.4人から5.3人に減少している。  
 OH24の財政負担額は、1,538千円で、H23と比較し、26%増加しているが、国庫補助額を含めない負担額については、H23と比較し193千円削減している。（国庫補助額については、利用者数が増え運賃収入が上がれば減額される。）

①利用者数の評価

年度	評価期間	利用者数		評価	備考
		目標値	実績 1便当たり		
H24年度	(H23年10月~H24年9月)	-	5,437人	-	-
H25年度	(H24年10月~H25年9月)	5,043人	5,249人	△	対目標値比 1.04
対前年度比(H25/H24)			0.97		0.98

②財政負担の評価

H23年度	(H23年4月~H24年3月)	1,222千円	1,188円	-	※1 ※2,272千円
H24年度	(H24年4月~H25年3月)	1,538千円	1,547円	△	※1 ※2,079千円
対前年度比(H24/H23)		1.26	1.30		

③総合評価

総合評価				△
------	--	--	--	---

※1：財政負担の備考欄は、国庫補助額を含めない額

※2：目標値は、平成25年度鳥栖市生活交通ネットワーク計画の目標値

## 2-2-3 田代地区循環線の評価

OH25の利用者数は、6,887人で、目標値の5,203人を上回り、H24実績と比較し1,201人増加している。  
 O1便当たりの利用者数についても、5.5人から6.6人に増加している。  
 OH24の財政負担額は、1,538千円で、H23と比較し、24%増加しているが、国庫補助額を含めない負担額については、H23と比較し238千円削減している。(国庫補助額については、利用者数が増え運賃収入が上があれば減額される。)

### ①利用者数の評価

年度	評価期間	利用者数			評価	備考
		目標値	実績	1便当たり		
H24年度	(H23年10月~H24年9月)	-	5,686人	5.5人	-	-
H25年度	(H24年10月~H25年9月)	※2 5,203人	6,887人	6.6人	○	対目標値比 1.32
対前年度比(H25/H24)			1.21	1.21		

### ②財政負担の評価

H23年度	(H23年4月~H24年3月)	1,167千円	1,142円	-	※1 ※2,217千円
H24年度	(H24年4月~H25年3月)	1,448千円	1,398円	△	※1 ※1,979千円
対前年度比(H24/H23)		1.24	1.22		

### ③総合評価

総合評価		○
------	--	---

※1：財政負担の備考欄は、国庫補助額を含めない額

※2：目標値は、平成25年度鳥栖市生活交通ネットワーク計画の目標値

2-2-5 基里地区循環線の評価

OH25の利用者数は、4,887人で、目標値の3,356人を1,531人上回っている。  
 O1便当たりの利用者数については、鳥栖地区並みの4.7人。  
 OH24の財政負担額は1,108千円

①利用者数の評価

年度	評価期間	利用者数			評価	備考
		目標値	実績	1便当たり		
H25年度	(H24年10月~H25年9月)	3,356人	4,887人	4.7人	○	対目標値比 1.46

②財政負担の評価

H24年度	(H24年10月~H25年3月)	1,108千円	2,156円	-	
-------	------------------	---------	--------	---	--

③総合評価

総合評価				○	
------	--	--	--	---	--

※1：目標値は、平成25年度鳥栖市生活交通ネットワーク計画の目標値

2-2-7 旭地区循環線の評価

OH25の利用者数は、445人で、目標値の2,098人を大きく下回っている。

OH1便当たりの利用者数は、0.4人。

OH24の財政負担額は1,492千円で、他地区の約1.5倍から2倍。

OH25.4より、マックスバリュ鳥栖村田店、広域線鳥栖～神埼線への接続。

H25.4～H25.9の半年間329人（月平均で54.8人）の利用があり、H24.10～H25.3の半年間96人（月平均16人）と比較すると増加傾向である。

①利用者数の評価

年度	評価期間	利用者数			評価	備考
		目標値	実績	1便当たり		
H25年度	(H24年10月～H25年9月)	2,098人	445人	0.4人	×	対目標値比 0.21

②財政負担の評価

H24年度	(H24年10月～H25年3月)	1,492千円	3,045円	-
-------	------------------	---------	--------	---

③総合評価

総合評価				×
------	--	--	--	---

※：目標値は、平成25年度鳥栖市生活交通ネットワーク計画の目標値

## 2-2-8 ミニバスの今後の方向性

### (1) 今年度の主な取り組み

#### 【全体】

OH24年9月に開催した『バスの日イベント in 鳥栖』の中で車両展示など、ミニバスのPRを行った。  
Oバスマップの配布や公共交通ニュースを発行することにより、沿線住民等への運行の基礎的な情報の提供（ルート及びダイヤなど）周知を行うことで、利用促進に努めた。

#### 【各路線】

- OH24年10月より、基里地区循環線・旭地区循環線の運行を開始。（基里地区・旭地区）
- OH25年4月より、マックスバリュ鳥栖村田店・広域線鳥栖～神埼線（村田バス停）へ接続（旭地区）
- OH25年6月より、イズミ鳥栖店バス廃止及び鳥栖地区循環線一部ルートの変更（鳥栖地区）

### (2) 事業の今後の主な課題及び方向性

#### 【全体】

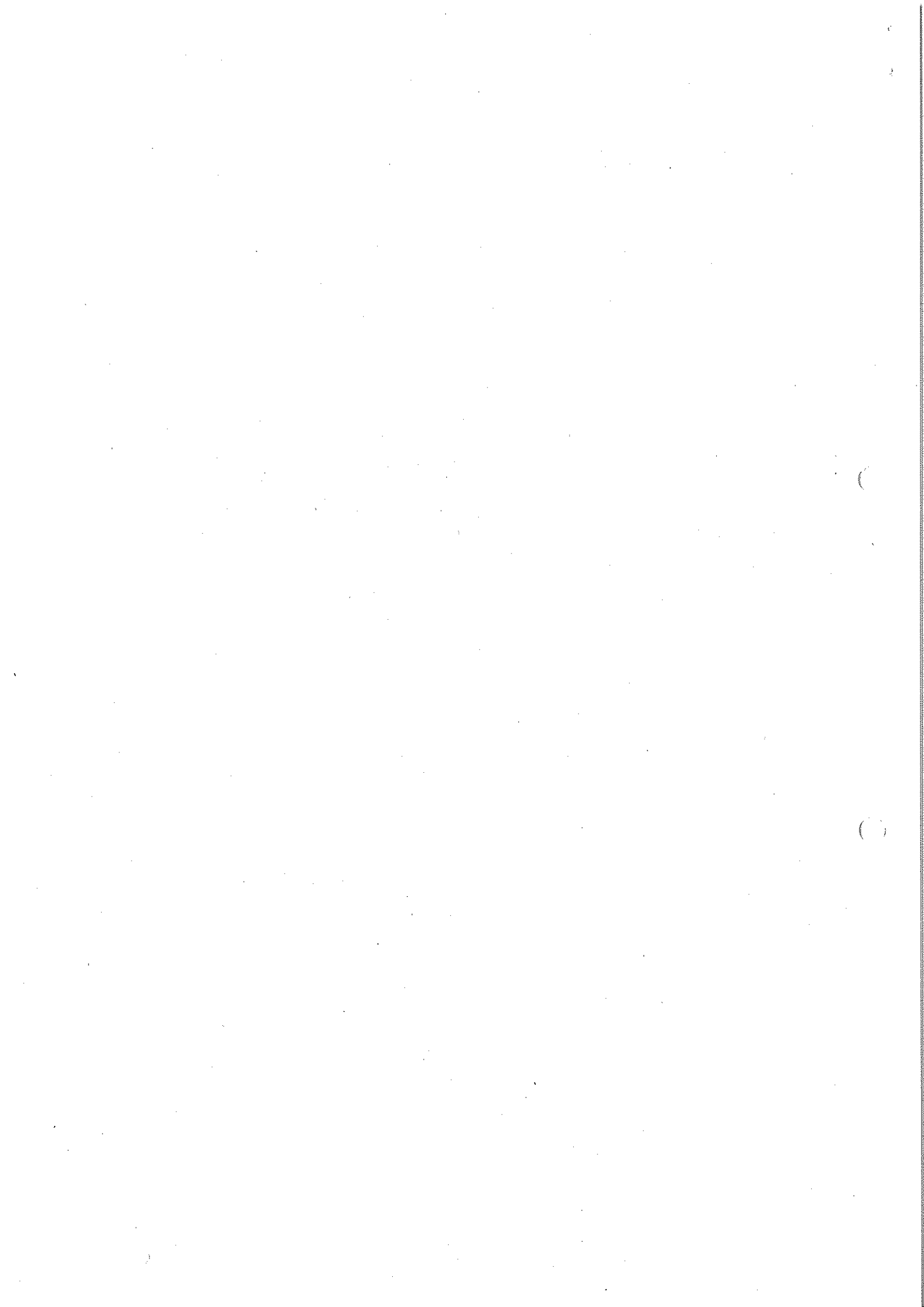
- 今後も引き続き利用促進に向けた、沿線住民等への運行の基礎的な情報の提供（ルート及びダイヤなど）行っていく必要がある。
- ミニバスの今後については、鳥栖・田代・基里地区については、順調に定着しているので、推移を見守ることとし、旭地区は、多少の改善は認められるが、他地区と比較すると、利用者が少ないので、ルート及びダイヤの見直しについて検討する。
- 毎日運行や市役所までの延伸等の要望があるが、ミニバス運行上の制約（隔日運行、運行時間帯など）がある。

#### 【各路線】

- 〔田代・基里〕現在のルート及びダイヤにおいて、利用者数は増加傾向
- 〔鳥栖〕目標値はクリアしているが、前年度と比較し減少している、要因はリピーターの利用回数の減少（運転手情報）とイズミ鳥栖店の閉店が考えられる。今後は、イズミ鳥栖店跡地利用について、情報把握に努め対応する必要がある。
- 〔旭〕目標値を大幅に下回っており、H25.4にマックスバリュ鳥栖村田店・広域線鳥栖～神埼線接続後、多少の改善が認められるが、他地区と比較すると、利用が少ない。今後については、ルート及びダイヤの見直しについて検討する。

※旭地区利用者要望

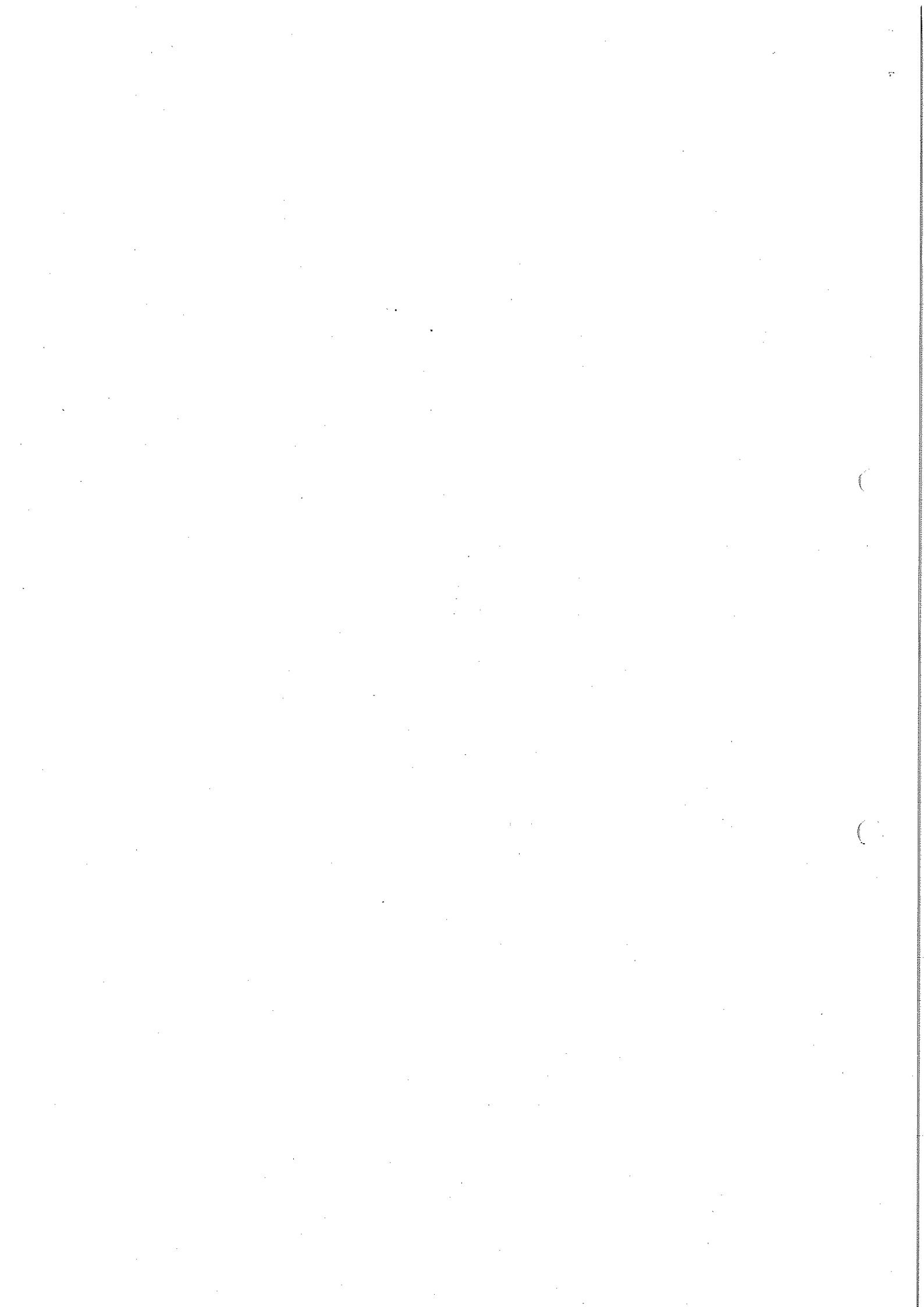
- ・マックスバリュ停車時間を現行の20分から増やしてほしい。（買物するのに短い）
- ・市役所まで延伸
- ・木曜日に運行（マックスバリュ特売日）
- ・青葉台への延伸



事業実施と生活交通ネットワーク計画との関連について

平成26年2月28日

協議会名:	鳥栖市地域公共交通活性化協議会
評価対象事業名:	地域内ライダーシステム確保維持費国庫補助金
地域の交通の目指す姿 (事業実施の目的・必要性)	<p>本市は、誰もが移動しやすい交通体系を確立するために、市民が分かりやすく、利用しやすい公共交通ネットワークの構築を目指している。</p> <p>上記の実現のため、平成21年3月に『鳥栖市地域公共交通総合連携計画』を策定。平成21年度から概ね10年計画で、行政・市民・交通事業者・企業の協働のもと財政負担を十分に考慮しつつ市民が分かりやすく利用しやすい公共交通の実現を目指している。</p>





## 地域公共交通確保維持改善事業・事業評価(生活交通ネットワーク計画に基づく事業)

平成26年2月28日

協議会名:鳥栖市地域公共交通活性化協議会

評価対象事業名:地域内ライダーシステム確保維持費用国庫補助金

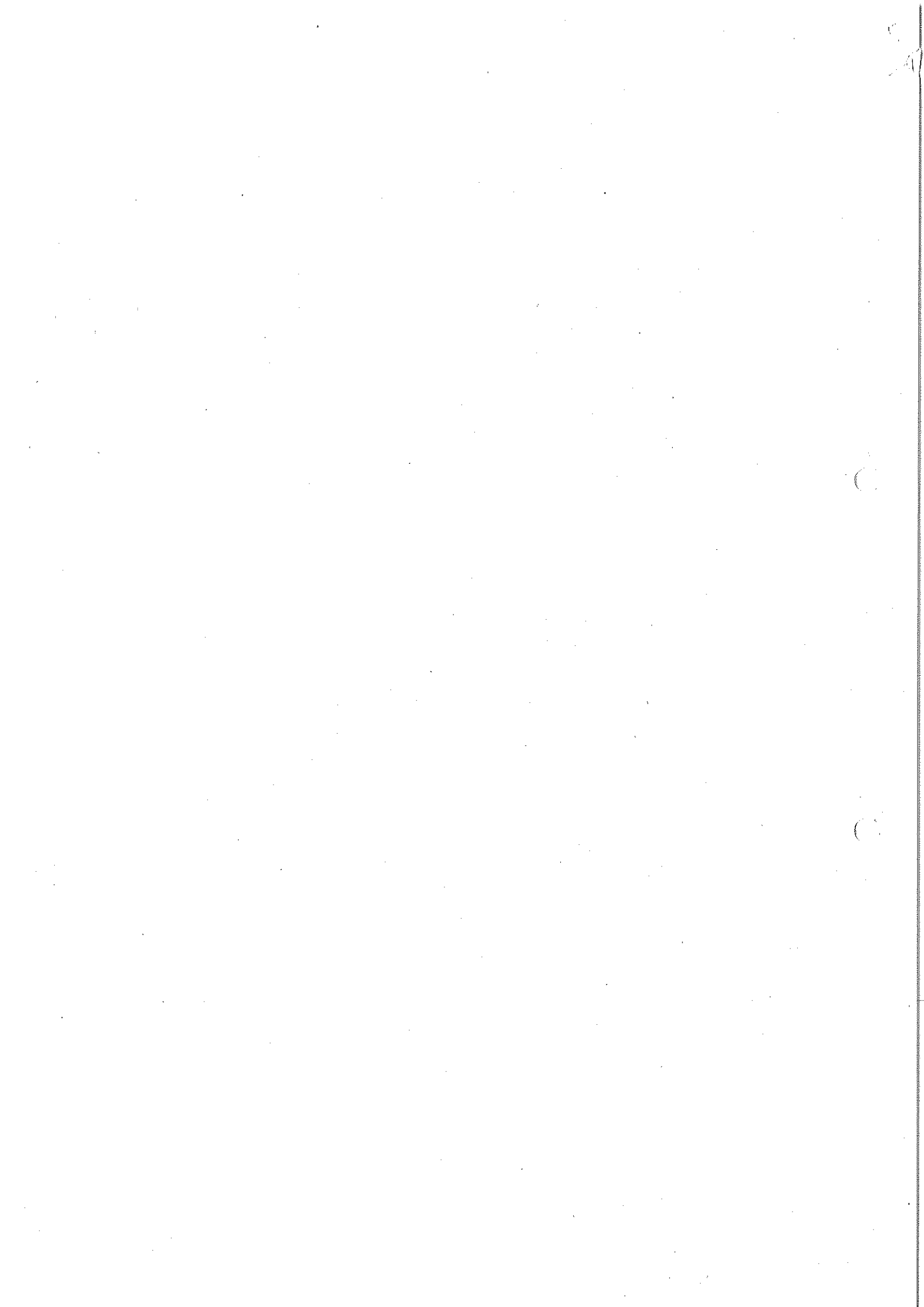
①補助対象事業者等	②事業概要	③前回(又は類似事業)の事業評価結果の反映状況	④事業実施の適切性	⑤目標・効果達成状況	⑥事業の今後の改善点(特記事項を含む)
西鉄バス佐賀(株) 弥生が丘循環線	鳥栖駅前～弥生が丘駅～鳥栖駅前	利用促進のため、バスマップの配布及びバスの日イベント等を実施し、運行の基礎的な情報の提供(ルート及びダイヤなど)に努めた。	A 計画通り事業は適切に実施された。	A 目標29,511人に対して36,837人であり、目標が達成されている。	今後も引き続き利用促進に向けた、沿線住民等への運行の基礎的な情報の提供(ルート及びダイヤなど)を行っていく必要がある。
(株)鳥栖構内タクシードル地区循環線	フレスポ鳥栖～鳥栖まちづくり推進センター南～フレスポ鳥栖	利用促進のため、バスマップの配布及びバスの日イベント等を実施し、運行の基礎的な情報の提供(ルート及びダイヤなど)に努めた。	A 計画通り事業は適切に実施された。	A 目標5,043人に対して5,249人であり、目標が達成されている。	今後も引き続き利用促進に向けた、沿線住民等への運行の基礎的な情報の提供(ルート及びダイヤなど)を行っていく必要がある。
(株)鳥栖構内タクシードル地区循環線	フレスポ鳥栖～くすり博物館～フレスポ鳥栖	利用促進のため、バスマップの配布及びバスの日イベント等を実施し、運行の基礎的な情報の提供(ルート及びダイヤなど)に努めた。	A 計画通り事業は適切に実施された。	A 目標5,203人に対して6,887人であり、目標が達成されている。	今後も引き続き利用促進に向けた、沿線住民等への運行の基礎的な情報の提供(ルート及びダイヤなど)を行っていく必要がある。
(株)鳥栖構内タクシードル地区循環線	フレスポ鳥栖～日恵寺公民館～フレスポ鳥栖	利用促進のため、バスマップの配布及びバスの日イベント等を実施し、運行の基礎的な情報の提供(ルート及びダイヤなど)に努めた。	A 計画通り事業は適切に実施された。	A 目標3,356人に対して4,887人であり、目標が達成されている。	今後も引き続き利用促進に向けた、沿線住民等への運行の基礎的な情報の提供(ルート及びダイヤなど)を行っていく必要がある。
(株)鳥栖構内タクシードル地区循環線	マックスバリュ鳥栖～下野公民館～マックスバリュ鳥栖	利用促進のため、バスマップの配布及びバスの日イベント等を実施し、運行の基礎的な情報の提供(ルート及びダイヤなど)に努めた。	A 計画通り事業は適切に実施された。	C 目標2,098人に対して445人であり、目標が達成されていない。旭地区には、元々路線バスを利用する習慣がないことと、大規模商業施設等への接続が無かったことから利用が想定を下回ったことが考えられる。	H24年10月からの新規路線であり、目標値を大きく下回っていることとからH25.4から商業施設及び広域路線への接続を行ったが、大幅な改善が図られず、今後、運行ルートの改善ニーズへの検討が必要である。

C

C

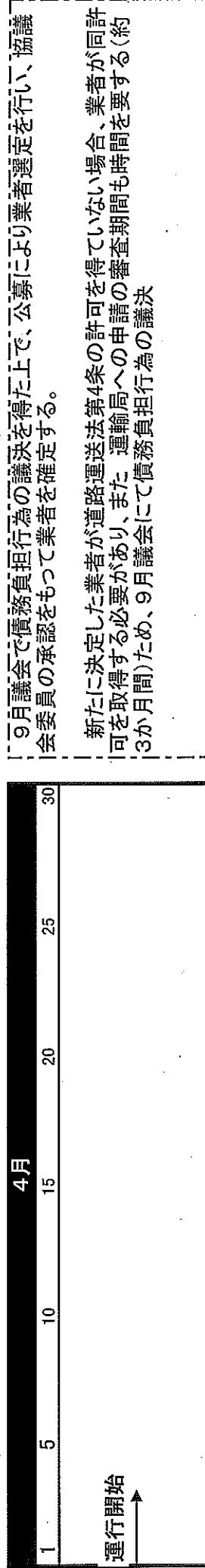
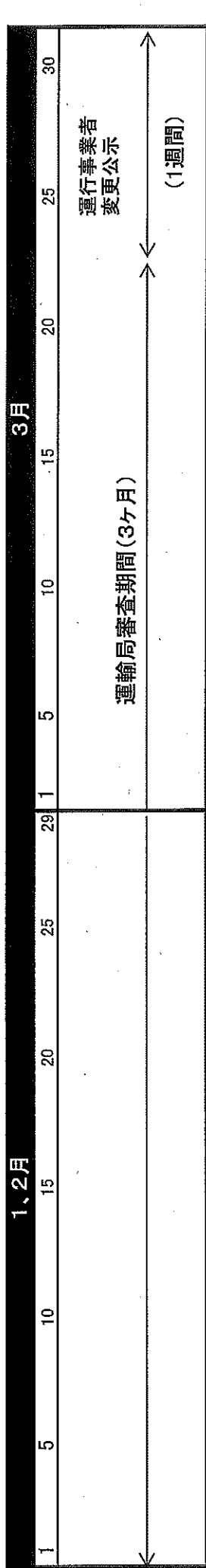
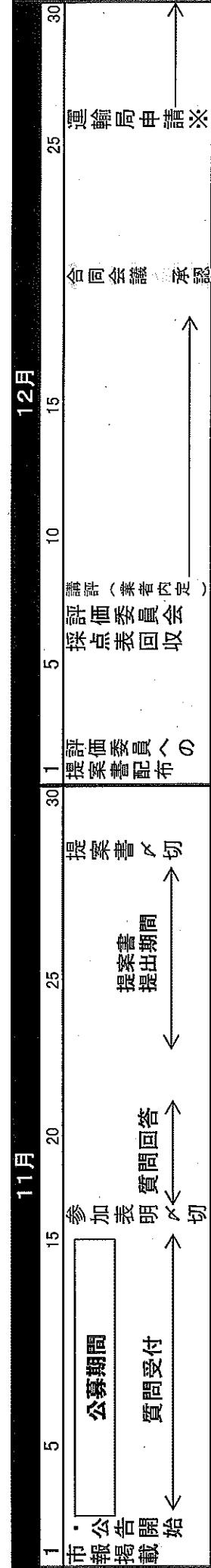
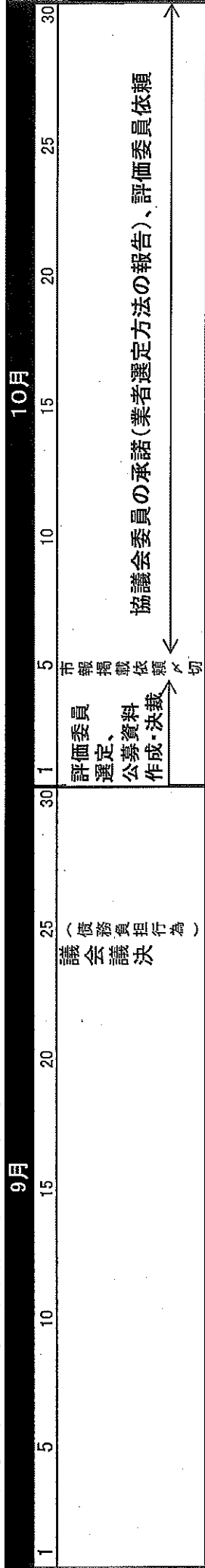
## 平成26年度路線バス及びミニバス等に関する事業計画(案)について

事 項		内 容	実 施 予 定 時 期
実施事業	鳥栖市ミニバス基里地区・旭地区の運行について	現在の同地区に対するミニバス運行契約が、平成27年3月までであることから、運行継続の協議・運行事業者の選定等を実施。	平成26年度
利用促進策	バスマップ作成・配布	路線バス及びミニバスの運行形態の見直しに伴い、路線図・時刻表等の情報をまとめたバスマップの作成を行い、利用促進に努める。	平成26年9月
	「バスの日」イベントin鳥栖の開催	市民に広く交通手段としてのバスについて認知していただき、また、イベントを通してバスに親しんでいただくことにより日頃のバス利用の促進を図ることを目的に実施	平成26年9月
	利用実態調査の実施(乗り込み調査)	利用者が感じているルート・ダイヤに係わる改善ニーズや効果的な情報提供内容を把握することを目的に実施	平成26年10月
	公共交通ニュースの発行	路線バス及びミニバスの利用者数増加・新規利用者獲得を目指して継続的な利用促進を行う。(年10回程度発行予定)	平成26年度



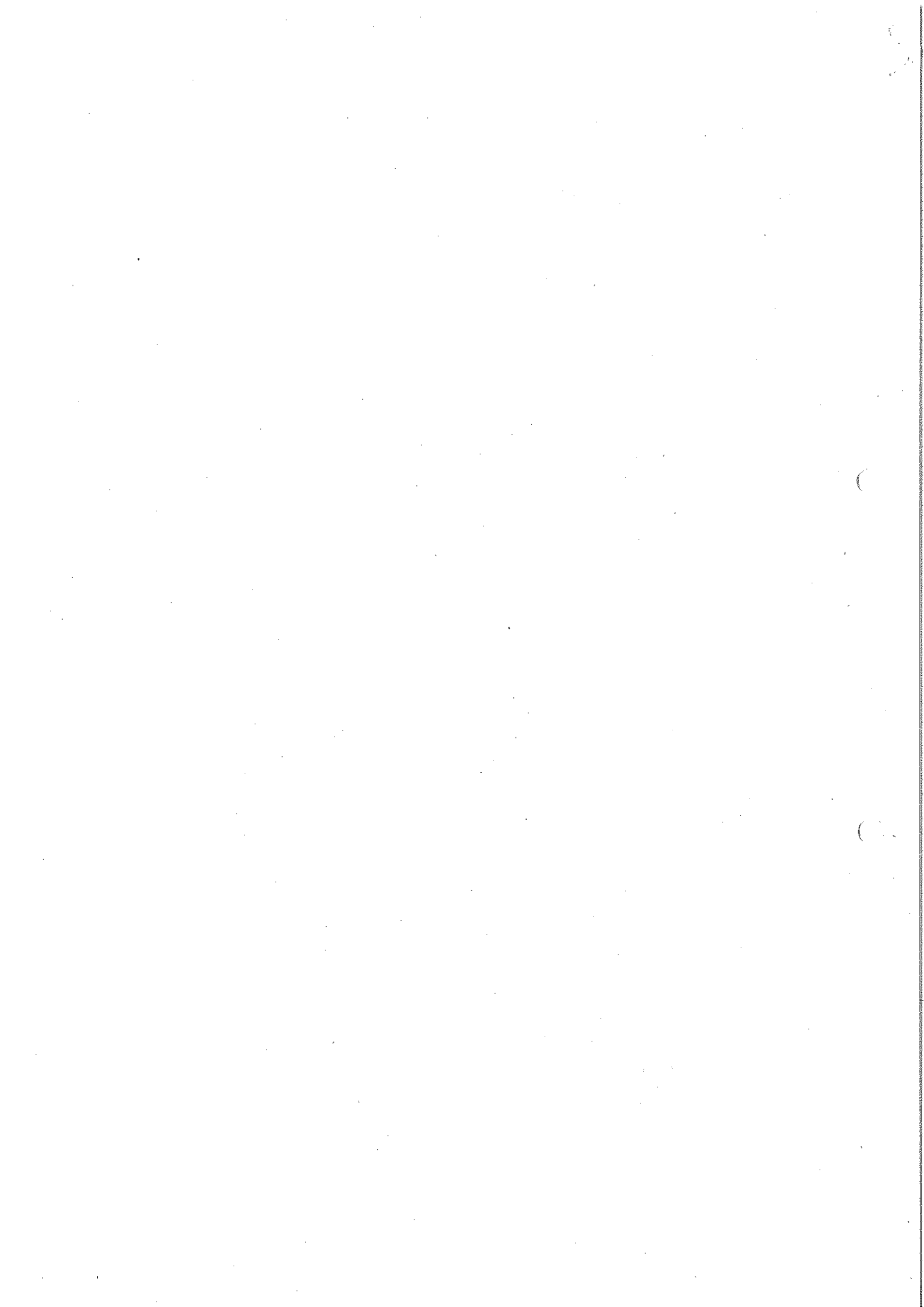
鳥栖市ミニバス基里・旭地区運行事業者募集スケジュール

※6月中旬の合同会議で、本格運行の協議・承認



9月議会で債務負担行為の議決を得た上で、公募により業者選定を行い、協議  
会委員の承認をもって業者を確定する。  
新たに決定した業者が道路運送法第4条の許可を得ていない場合、業者が同許  
可を取得する必要がある、また、運輸局への申請の審査期間も時間を要する(約  
3か月間)ため、9月議会にて債務負担行為の議決

※原稿の運行事業者に決定した場合運輸局への申請は不要。また、道路運送法第4条許可事業者の場合、審査期間は約1ヶ月。



## 路線バス及び鳥栖市ミニバスの利用状況について

鳥栖市全体のバス利用者数と収入・支出----- P1

利用状況について (市内線) ----- P2～P5

利用状況について (広域線) ----- P6～P9

利用状況について (鳥栖市ミニバス) --- P10～P13

鳥栖市全体のバス利用者数と収入・支出

単位:利用者(人)、費用(千円)

	H23年度 (H22.10月～H23.9月)						H24年度 (H23.10月～H24.9月)						H25年度 (H24.10月～H25.9月)					
	利用者			費用			利用者			費用			利用者			費用		
	年間	1便平均	運行費用	運行収入	全体負担	市負担額	年間	1便平均	運行費用	運行収入	全体負担	市負担額	年間	1便平均	運行費用	運行収入	全体負担	市負担額
市内線	河内	33,195	4.3	15,900	4,072	11,828	34,242	4.8	15,184	3,922	11,262	11,262	35,717	4.9	15,143	5,722	9,421	9,421
	弥生が丘	40,426	4.3	23,646	4,549	4,910	46,450	4.9	11,259	3,668	7,571	3,609	36,837	5.0	14,992	5,594	9,398	4,138
	麓	33,892	4.2	15,811	3,221	12,590	31,488	4.3	15,100	2,474	12,626	12,626	28,250	3.8	15,058	4,076	10,982	10,982
	基里	9,412	3.7	7,109	853	6,256	9,984	4.5	6,789	693	6,096	6,096	—	—	—	—	—	—
	計	116,925	—	62,466	12,695	49,771	122,164	—	48,332	10,757	37,555	33,593	100,804	—	45,193	15,392	29,801	24,541
広域線	久留米	141,188	11.4	51,271	24,692	26,579	144,274	12.0	48,623	24,135	24,488	7,438	153,370	12.8	48,490	24,964	23,256	8,045
	神埼	91,535	6.6	41,489	19,889	21,600	93,934	7.2	39,552	19,402	20,150	5,883	93,005	7.0	39,474	19,040	20,434	6,658
	総部	103,703	13.5	38,168	18,113	20,055	99,110	13.4	36,493	15,885	20,608	4,069	98,442	13.4	36,393	15,903	20,490	4,207
	計	336,426	—	130,928	62,694	68,234	337,318	—	124,668	59,422	65,246	17,390	344,817	—	124,357	59,907	64,180	18,910
ミニバス	鳥栖	5,043	4.9	6,654	2,163	4,491	5,437	5.4	6,341	2,274	4,067	2,985	5,249	5.3	6,353	2,551	3,802	1,881
	田代	5,203	5.1	—	—	—	5,686	5.5	—	—	—	2,985	6,887	6.6	—	—	—	—
	基里	—	—	—	—	—	—	—	3,110	510	2,600	2,600	4,887	4.7	6,357	1,094	5,236	3,121
	旭	—	—	—	—	—	—	—	—	—	—	—	445	0.4	—	—	—	—
	計	10,246	—	6,654	2,163	4,491	2,582	11,123	—	9,451	6,667	5,585	17,468	—	12,710	3,645	9,038	5,002
合計	463,597	—	200,048	77,552	122,496	470,605	—	182,451	72,963	109,468	56,568	463,089	—	182,260	78,944	103,019	48,453	

※ミニバス利用者については、H23年度(H22.10～H23.9)、H24年度(H23.10～H24.9)、H25年度(H24.10～H25.9)

※H25年度費用については、見込み額

※H24年度と比較し、H25年度については、約800万円の負担軽減になっている。主な要因は、基里線(市内線)の廃止及び弥生が丘循環線の減便



# 1. 「市内線」路線バスの輸送実績の推移（合計）

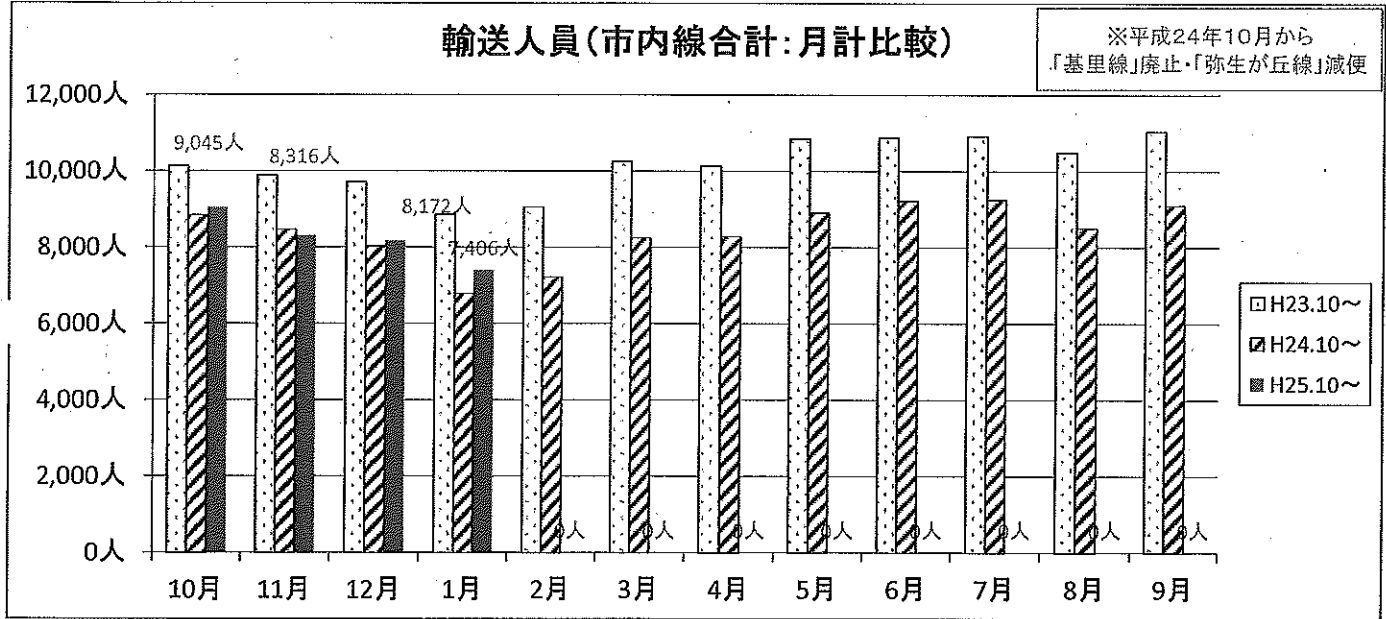
直近4か月を前年と比較し、増加している。

前年度比較し 102.6%(841人増加)

H24.10~H25.1:32,098人 H25.10~H26.1:32,939人

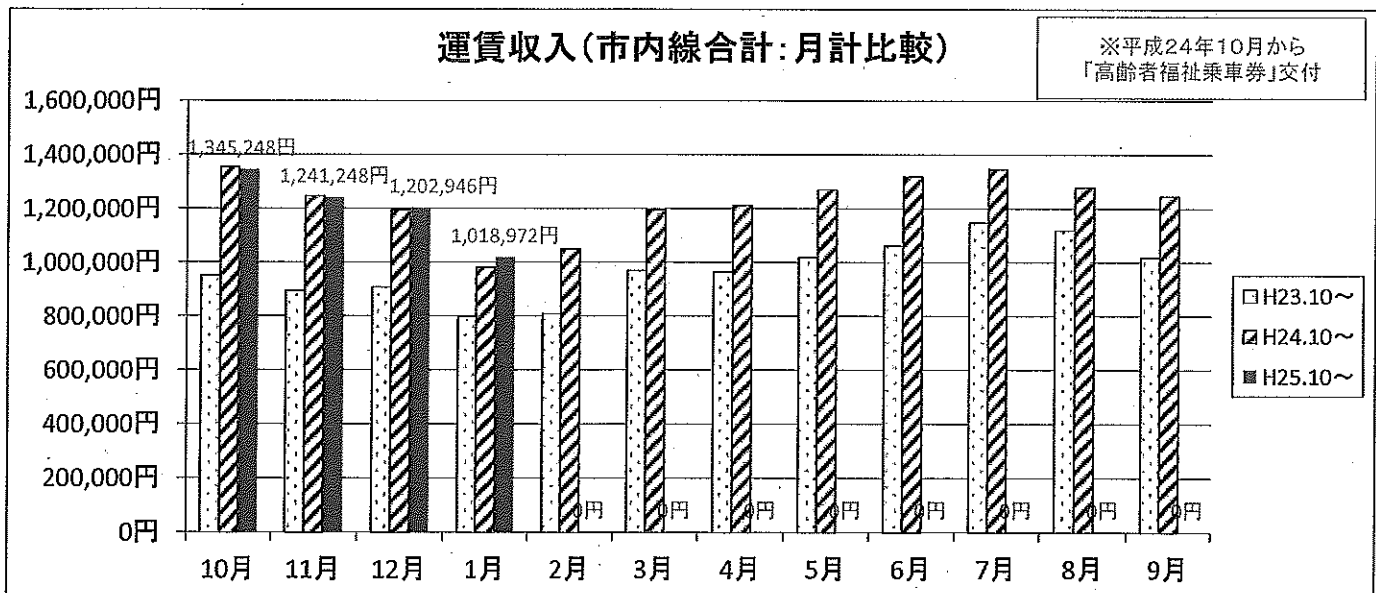
## ①市内線輸送人員（合計）

年 月	10月	11月	12月	1月	2月	3月	4月	5月	6月	7月	8月	9月	合計
H23.10~	10,129人	9,886人	9,710人	8,859人	9,052人	10,249人	10,125人	10,841人	10,875人	10,916人	10,481人	11,041人	122,164人
H24.10~	8,837人	8,460人	8,017人	6,784人	7,218人	8,242人	8,285人	8,899人	9,210人	9,247人	8,504人	9,101人	100,804人
H25.10~	9,045人	8,316人	8,172人	7,406人	0人	0人	0人	0人	0人	0人	0人	0人	32,939人
H24/H23	87.2%	85.6%	82.6%	76.6%	79.7%	80.4%	81.8%	82.1%	84.7%	84.7%	81.1%	82.4%	82.5%
H25/H24	102.4%	98.3%	101.9%	109.2%	0.0%	0.0%	0.0%	0.0%	0.0%	0.0%	0.0%	0.0%	32.7%



## ②市内線運賃収入（合計）

年 月	10月	11月	12月	1月	2月	3月	4月	5月	6月	7月	8月	9月	合計
H23.10~	951,107円	894,202円	908,946円	798,387円	809,507円	969,350円	965,475円	1,018,742円	1,061,664円	1,148,591円	1,119,682円	1,019,514円	11,665,167円
H24.10~	1,354,265円	1,245,895円	1,195,258円	981,852円	1,049,822円	1,196,342円	1,211,959円	1,270,492円	1,318,354円	1,347,184円	1,279,656円	1,246,266円	14,697,345円
H25.10~	1,345,248円	1,241,248円	1,202,946円	1,018,972円	0円	0円	0円	0円	0円	0円	0円	0円	4,808,414円
H24/H23	142.4%	139.3%	131.5%	123.0%	129.7%	123.4%	125.5%	124.7%	124.2%	117.2%	114.2%	122.3%	126.0%
H25/H24	99.3%	99.6%	100.6%	103.8%	0.0%	0.0%	0.0%	0.0%	0.0%	0.0%	0.0%	0.0%	32.7%



## 2. 「市内線」路線バスの輸送実績の推移（路線毎）

直近4か月を前年と比較し、増加している。

前年度比較し 107.9% (861人増加)

H24.10～H25.1:10,893人 H25.10～H26.1:11,754

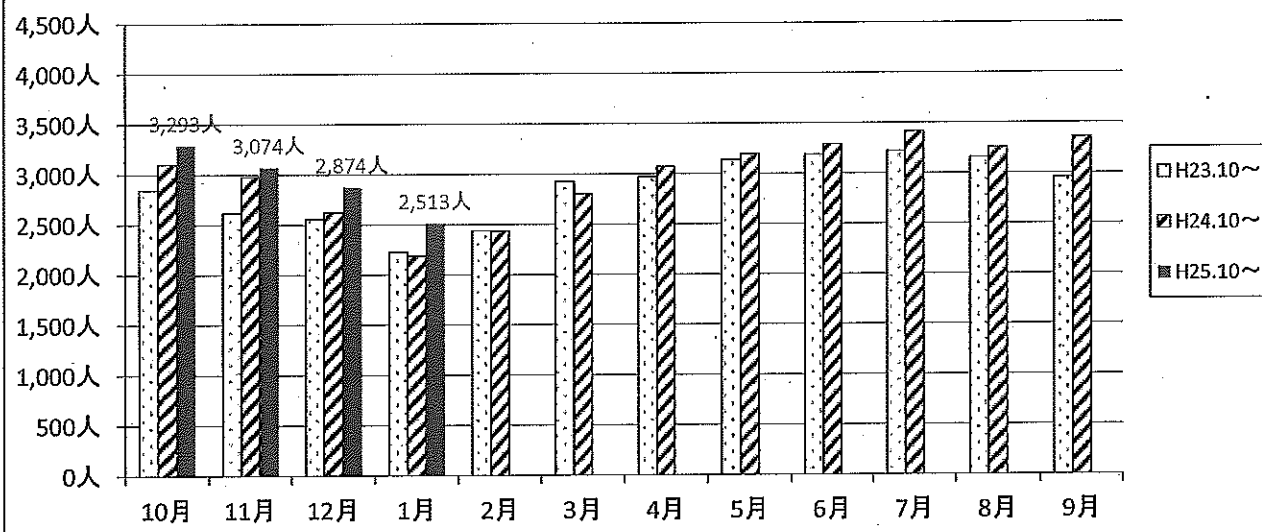
### ①河内線輸送人員

年	10月	11月	12月	1月	2月	3月	4月	5月	6月	7月	8月	9月	合計
H23.10～	2,843人	2,618人	2,557人	2,227人	2,440人	2,929人	2,971人	3,137人	3,187人	3,221人	3,155人	2,957人	34,242人
H24.10～	3,102人	2,979人	2,622人	2,190人	2,434人	2,804人	3,073人	3,195人	3,290人	3,417人	3,253人	3,358人	35,717人
H25.10～	3,293人	3,074人	2,874人	2,513人									11,754人
日数	31日	30日	31日	31日									123日
1日当り	106人/日	102人/日	93人/日	81人/日									96人/日
H24/H23	109.1%	113.8%	102.5%	98.3%	99.8%	95.7%	103.4%	101.8%	103.2%	106.1%	103.1%	113.6%	104.3%
H25/H24	106.2%	103.2%	109.6%	114.7%	0.0%	0.0%	0.0%	0.0%	0.0%	0.0%	0.0%	0.0%	36.1%

#### 1便輸送人員(平均)

H24	5.0人	4.9人	4.3人	3.6人	4.3人	4.5人	5.0人	5.2人	5.3人	5.5人	5.3人	5.4人	4.9人
H25	5.3人	5.1人	4.7人	4.1人	0.0人	0.0人	0.0人	0.0人	0.0人	0.0人	0.0人	0.0人	1.6人

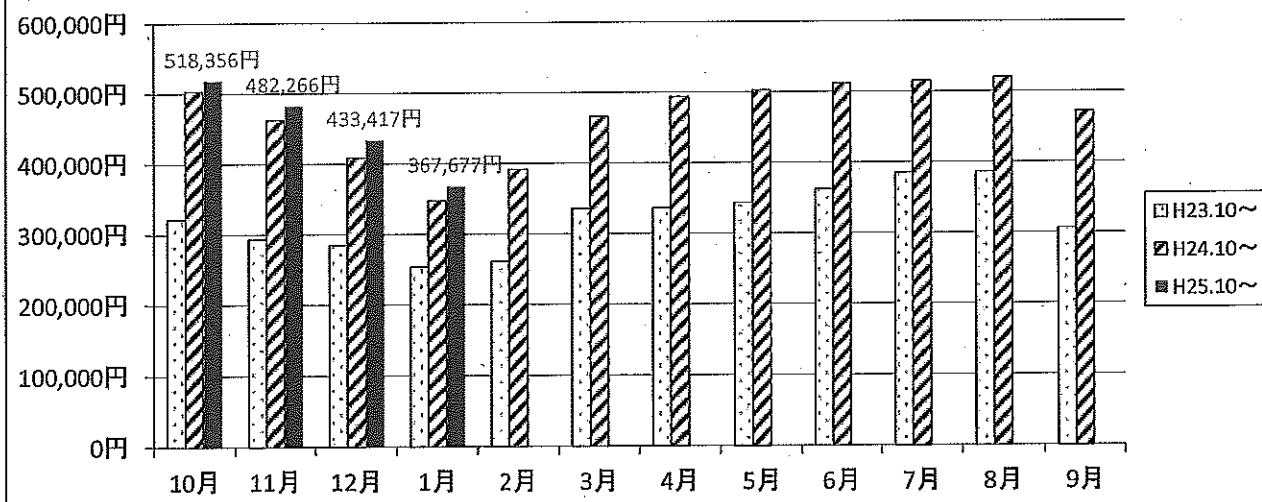
輸送人員(河内線:月計比較)



### ②河内線運賃収入

年	10月	11月	12月	1月	2月	3月	4月	5月	6月	7月	8月	9月	合計
H23.10～	321,642円	293,146円	284,401円	253,464円	261,030円	335,271円	336,052円	343,229円	361,873円	385,300円	386,202円	306,280円	3,867,890円
H24.10～	503,617円	462,684円	408,662円	347,144円	391,528円	466,060円	494,038円	503,071円	512,168円	515,854円	520,500円	471,961円	5,597,267円
H25.10～	518,356円	482,266円	433,417円	367,677円									1,801,716円
H24/H23	156.6%	157.8%	143.7%	137.0%	150.0%	139.0%	147.0%	146.6%	141.5%	133.9%	134.8%	154.1%	145.2%
H25/H24	102.9%	104.2%	106.1%	105.9%	0.0%	0.0%	0.0%	0.0%	0.0%	0.0%	0.0%	0.0%	34.9%

運賃収入(河内線:月計比較)



直近4か月を前年と比較し、減少している。  
 新島栖駅開業後、年々減少傾向。  
 前年度比較し 97.4%(246人減少)  
 H24.10~H25.1:9,376人 H25.10~H26.1:9,130人

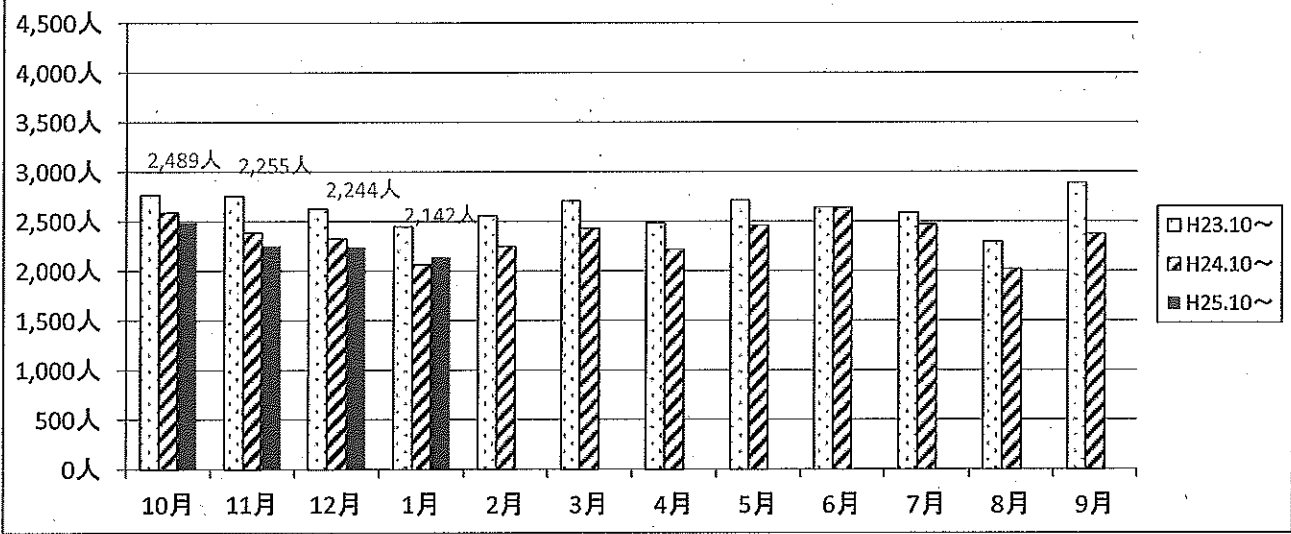
### ③ 麓線輸送人員

年/月	10月	11月	12月	1月	2月	3月	4月	5月	6月	7月	8月	9月	合計
H23.10~	2,768人	2,757人	2,628人	2,448人	2,561人	2,707人	2,485人	2,715人	2,643人	2,590人	2,296人	2,890人	31,488人
H24.10~	2,594人	2,389人	2,326人	2,067人	2,250人	2,430人	2,220人	2,460人	2,642人	2,474人	2,023人	2,375人	28,250人
H25.10~	2,489人	2,255人	2,244人	2,142人									9,130人
日数	31日	30日	31日	31日									123日
1日当り	80人/日	75人/日	72人/日	69人/日									74人/日
H24/H23	93.7%	86.7%	88.5%	84.4%	87.9%	89.8%	89.3%	90.6%	100.0%	95.5%	88.1%	82.2%	89.7%
H25/H24	96.0%	94.4%	96.5%	103.6%	0.0%	0.0%	0.0%	0.0%	0.0%	0.0%	0.0%	0.0%	32.3%

#### 1便輸送人員(平均)

H24	4.2人	4.0人	3.8人	3.3人	4.0人	3.9人	3.6人	4.0人	4.3人	4.0人	3.3人	3.8人	3.8人
H25	4.0人	3.8人	3.6人	3.5人	0.0人	0.0人	0.0人	0.0人	0.0人	0.0人	0.0人	0.0人	1.2人

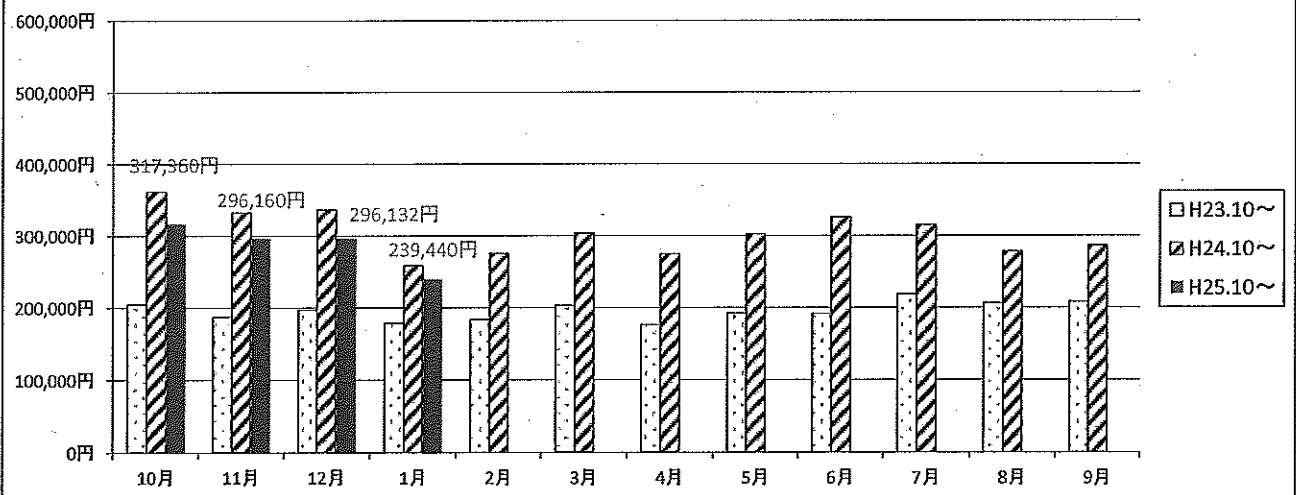
### 輸送人員(麓線:月計比較)



### ④ 麓線運賃収入

年/月	10月	11月	12月	1月	2月	3月	4月	5月	6月	7月	8月	9月	合計
H23.10~	204,637円	187,846円	197,237円	179,000円	183,530円	203,102円	176,138円	191,711円	191,621円	218,540円	205,922円	208,251円	2,347,535円
H24.10~	361,554円	332,345円	336,154円	258,562円	275,248円	303,734円	274,853円	302,032円	325,323円	315,037円	278,082円	285,914円	3,648,838円
H25.10~	317,360円	296,160円	296,132円	239,440円									1,149,092円
H24/H23	176.7%	176.9%	170.4%	144.4%	150.0%	149.5%	156.0%	157.5%	169.8%	144.2%	135.0%	137.3%	155.4%
H25/H24	87.8%	89.1%	88.1%	92.6%	0.0%	0.0%	0.0%	0.0%	0.0%	0.0%	0.0%	0.0%	31.5%

### 運賃収入(麓線:月計比較)



直近4か月を前年と比較し、増加している。

前年度比較し 101.9%(226人増加)

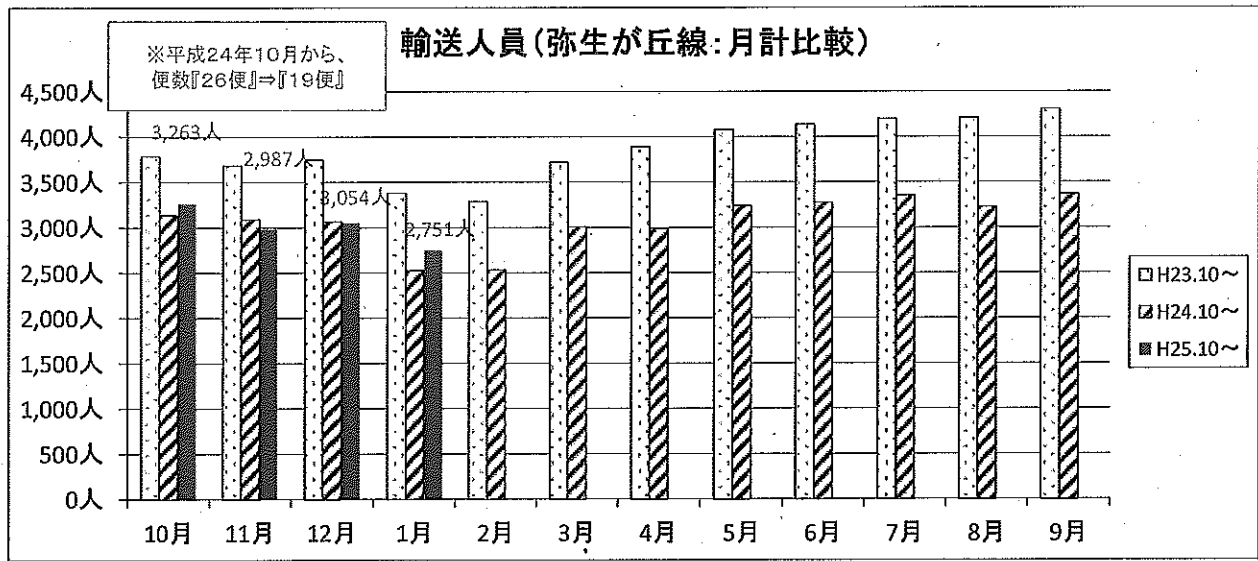
H24.10~H25.1:11,829人 H25.10~H26.1:12,055

### ⑦弥生が丘線輸送人員

年/月	10月	11月	12月	1月	2月	3月	4月	5月	6月	7月	8月	9月	合計
H23.10~	3,789人	3,685人	3,752人	3,383人	3,286人	3,723人	3,892人	4,078人	4,139人	4,200人	4,213人	4,310人	46,450人
H24.10~	3,141人	3,092人	3,069人	2,527人	2,534人	3,008人	2,992人	3,244人	3,278人	3,356人	3,228人	3,368人	36,837人
H25.10~	3,263人	2,987人	3,054人	2,751人									12,055人
日数	31日	30日	31日	31日									123日
1日当り	105人/日	100人/日	99人/日	89人/日									98人/日
H24/H23	82.9%	83.9%	81.8%	74.7%	77.1%	80.8%	76.9%	79.5%	79.2%	79.9%	76.6%	78.1%	79.3%
H25/H24	103.9%	96.6%	99.5%	108.9%	0.0%	0.0%	0.0%	0.0%	0.0%	0.0%	0.0%	0.0%	32.7%

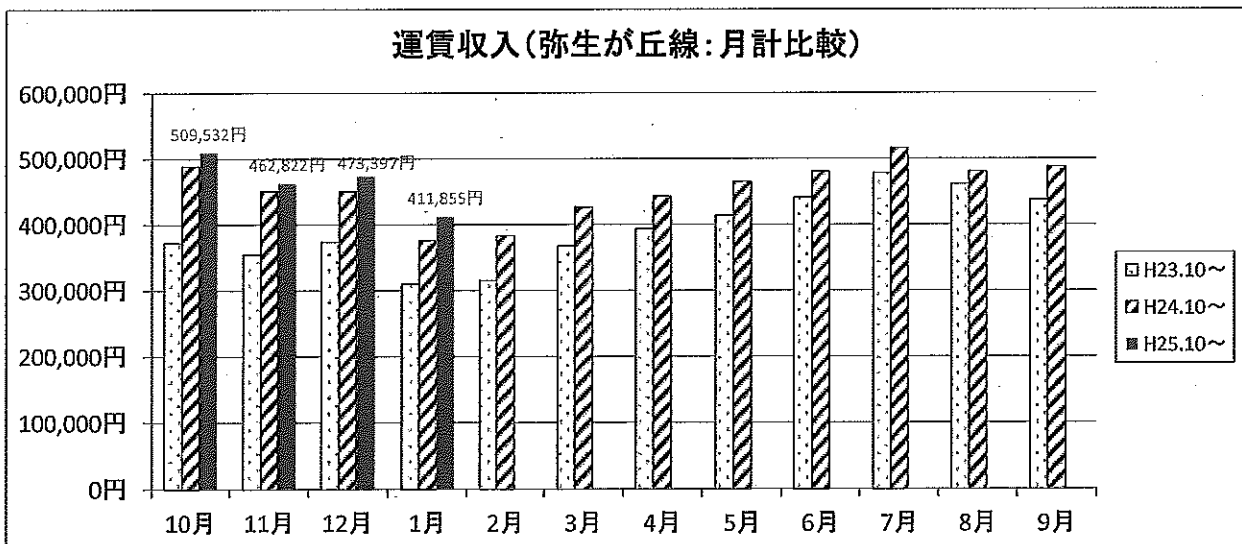
#### 1便輸送人員(平均)

H24	5.1人	5.2人	5.0人	4.1人	4.5人	4.9人	4.8人	5.2人	5.3人	5.4人	5.2人	5.4人	5.0人
H25	5.3人	5.0人	4.9人	4.4人	0.0人	0.0人	0.0人	0.0人	0.0人	0.0人	0.0人	0.0人	1.6人
H25/H24	103.8%	96.7%	99.5%	109.0%	0.0%	0.0%	0.0%	0.0%	0.0%	0.0%	0.0%	0.0%	0.3人



### ⑧弥生が丘線運賃収入

年/月	10月	11月	12月	1月	2月	3月	4月	5月	6月	7月	8月	9月	合計
H23.10~	372,508円	354,970円	374,028円	310,403円	315,027円	368,097円	393,765円	413,722円	441,450円	478,671円	461,798円	437,623円	4,722,062円
H24.10~	489,094円	450,866円	450,442円	376,146円	383,046円	426,548円	443,088円	465,389円	480,863円	516,293円	481,074円	488,391円	5,451,220円
H25.10~	509,532円	462,822円	473,397円	411,855円									1,857,606円
H24/H23	131.3%	127.0%	120.4%	121.2%	121.6%	115.9%	112.5%	112.5%	108.9%	107.9%	104.2%	111.6%	115.4%
H25/H24	104.2%	102.7%	105.1%	109.5%	0.0%	0.0%	0.0%	0.0%	0.0%	0.0%	0.0%	0.0%	34.1%



# 1. 「広域線」路線バスの輸送実績の推移（合計）

直近4か月を前年と比較し、増加している。

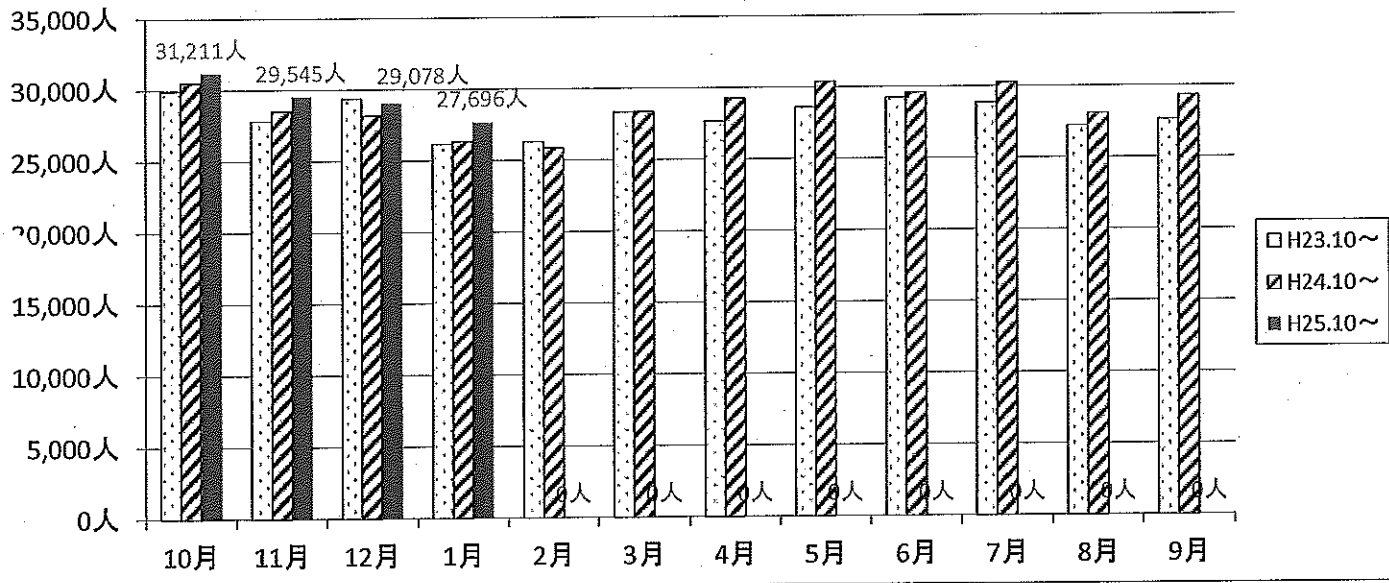
前年度比較し103.5%（3,920人増加）

H24.10～H25.1:113,610人 H25.10～H26.1:117,530人

## ①広域線輸送人員（合計）

年\月	10月	11月	12月	1月	2月	3月	4月	5月	6月	7月	8月	9月	合計
H23.10～	29,950人	27,843人	29,384人	26,175人	26,314人	28,354人	27,639人	28,617人	29,268人	28,885人	27,242人	27,647人	337,318人
H24.10～	30,535人	28,530人	28,185人	26,360人	25,874人	28,363人	29,265人	30,389人	29,602人	30,288人	28,096人	29,330人	344,817人
H25.10～	31,211人	29,545人	29,078人	27,696人	0人	0人	0人	0人	0人	0人	0人	0人	117,530人
H24/H23	102.0%	102.5%	95.9%	100.7%	98.3%	100.0%	105.9%	106.2%	101.1%	104.9%	103.1%	106.1%	102.2%
H25/H24	102.2%	103.6%	103.2%	105.1%	0.0%	0.0%	0.0%	0.0%	0.0%	0.0%	0.0%	0.0%	34.1%

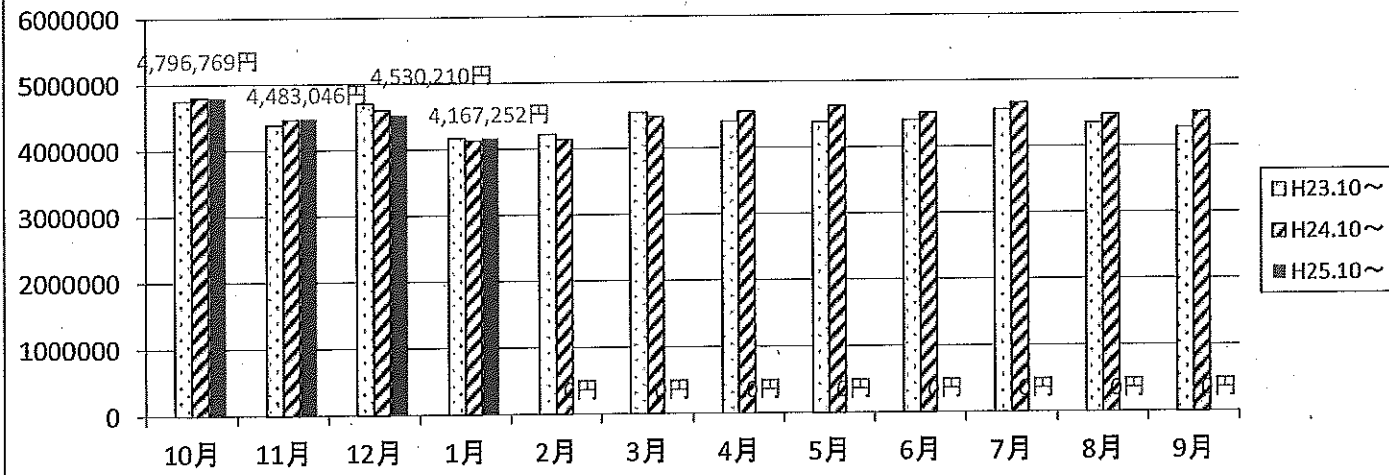
### 輸送人員（広域線合計：月計比較）



## ②広域線運賃収入（合計）

年\月	10月	11月	12月	1月	2月	3月	4月	5月	6月	7月	8月	9月	合計
H23.10～	4,752,907円	4,386,758円	4,699,643円	4,170,141円	4,219,964円	4,544,561円	4,399,738円	4,387,030円	4,408,971円	4,559,141円	4,356,531円	4,275,199円	53,160,584円
H24.10～	4,800,190円	4,463,576円	4,601,319円	4,131,046円	4,145,681円	4,480,318円	4,550,390円	4,622,868円	4,514,991円	4,661,565円	4,479,715円	4,508,170円	53,959,829円
H25.10～	4,796,769円	4,483,046円	4,530,210円	4,167,252円	0円	0円	0円	0円	0円	0円	0円	0円	17,977,277円
H24/H23	101.0%	101.8%	97.9%	99.1%	98.2%	98.6%	103.4%	105.4%	102.4%	102.2%	102.8%	105.4%	101.5%
H25/H24	99.9%	100.4%	98.5%	100.9%	0.0%	0.0%	0.0%	0.0%	0.0%	0.0%	0.0%	0.0%	33.3%

### 運賃収入（広域線合計：月計比較）



## 2. 「広域線」路線バスの輸送実績の推移（個別路線）

直近4か月を前年と比較し、増加している。  
 久留米区間(JR久留米～西鉄久留米)の利用が増加  
 前年度比較し112.2%(5,908人増加)  
 H24.10～H25.1:48,414人 H25.10～H26.1:54,322人

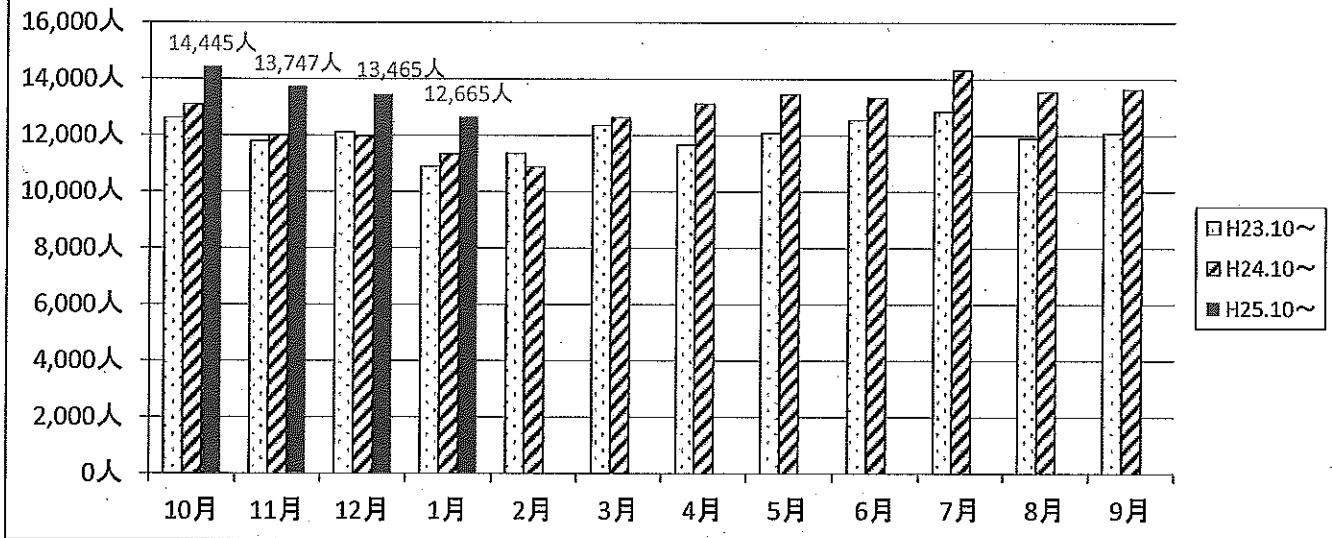
### ①久留米～鳥栖線輸送人員

年	10月	11月	12月	1月	2月	3月	4月	5月	6月	7月	8月	9月	合計
H23.10～	12,611人	11,791人	12,122人	10,900人	11,363人	12,354人	11,663人	12,087人	12,550人	12,847人	11,904人	12,082人	144,274人
H24.10～	13,098人	12,000人	11,971人	11,345人	10,880人	12,642人	13,129人	13,466人	13,342人	14,311人	13,554人	13,632人	153,370人
H25.10～	14,445人	13,747人	13,465人	12,665人									54,322人
H24/H23	103.9%	101.8%	98.8%	104.1%	95.7%	102.3%	112.6%	111.4%	106.3%	111.4%	113.9%	112.8%	106.3%
H25/H24	110.3%	114.6%	112.5%	111.6%	0.0%	0.0%	0.0%	0.0%	0.0%	0.0%	0.0%	0.0%	35.4%

#### 1便輸送人員(平均)

年	10月	11月	12月	1月	2月	3月	4月	5月	6月	7月	8月	9月	合計
H24	12.8人	12.2人	11.9人	11.3人	11.8人	12.4人	13.3人	13.2人	13.1人	14.1人	13.3人	13.9人	12.8人
H25	14.1人	14.0人	13.4人	12.4人	0.0人	0.0人	0.0人	0.0人	0.0人	0.0人	0.0人	0.0人	4.5人

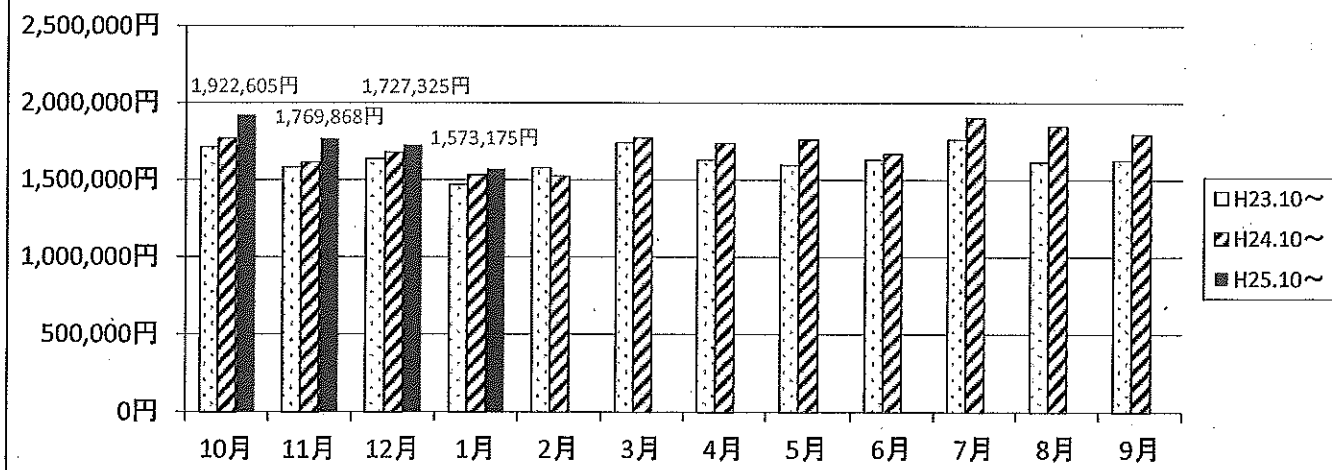
輸送人員(久留米～鳥栖線:月計比較)



### ②久留米～鳥栖線運賃収入

年	10月	11月	12月	1月	2月	3月	4月	5月	6月	7月	8月	9月	合計
H23.10～	1,714,106円	1,584,158円	1,636,406円	1,470,175円	1,578,593円	1,741,804円	1,630,989円	1,596,888円	1,630,973円	1,762,440円	1,615,081円	1,625,652円	19,587,245円
H24.10～	1,770,188円	1,614,024円	1,678,844円	1,530,463円	1,524,764円	1,774,843円	1,738,444円	1,763,459円	1,669,703円	1,904,771円	1,849,201円	1,795,936円	20,614,600円
H25.10～	1,922,605円	1,769,868円	1,727,325円	1,573,175円									6,992,974円
H24/H23	103.3%	101.9%	102.6%	104.1%	96.6%	101.9%	106.6%	110.4%	102.4%	108.1%	114.5%	110.5%	105.2%
H25/H24	108.6%	109.7%	102.9%	102.8%	0.0%	0.0%	0.0%	0.0%	0.0%	0.0%	0.0%	0.0%	33.9%

運賃収入(久留米～鳥栖線:月計比較)



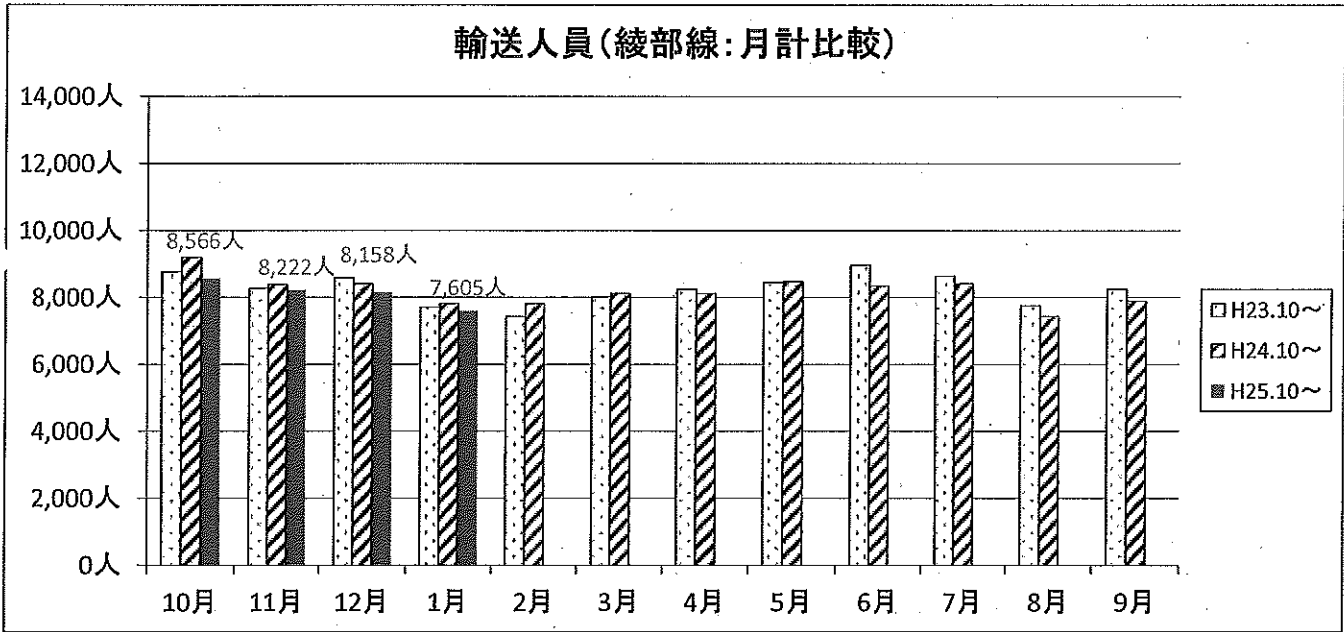
直近4か月を前年と比較し、減少している。  
 新幹線開業後、減少傾向  
 前年度比較し96.3%(1,263人減少)  
 H24.10~H25.1:33,814人 H25.10~H26.1:32,551人

### ③綾部線輸送人員

年\月	10月	11月	12月	1月	2月	3月	4月	5月	6月	7月	8月	9月	合計
H23.10~	8,766人	8,278人	8,592人	7,709人	7,432人	8,019人	8,247人	8,452人	8,970人	8,641人	7,755人	8,249人	99,110人
H24.10~	9,196人	8,396人	8,408人	7,814人	7,816人	8,118人	8,124人	8,479人	8,342人	8,416人	7,437人	7,896人	98,442人
H25.10~	8,566人	8,222人	8,158人	7,605人									32,551人
H24/H23	104.9%	101.4%	97.9%	101.4%	105.2%	101.2%	98.5%	100.3%	93.0%	97.4%	95.9%	95.7%	99.3%
H25/H24	93.1%	97.9%	97.0%	97.3%	0.0%	0.0%	0.0%	0.0%	0.0%	0.0%	0.0%	0.0%	33.1%

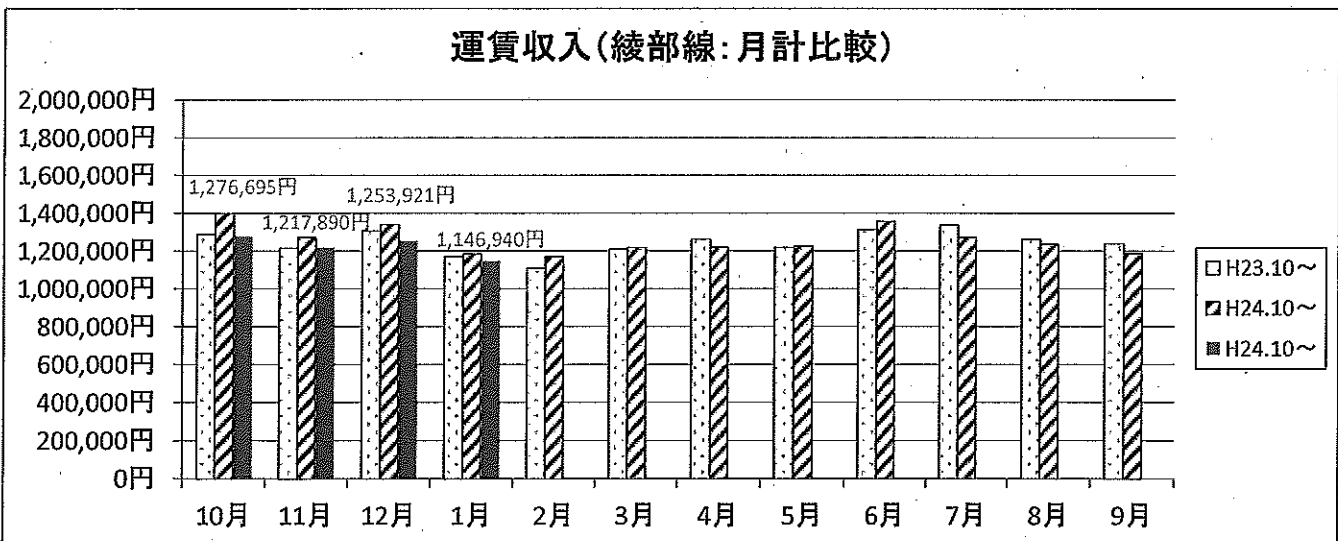
#### 1便輸送人員(平均)

年	10月	11月	12月	1月	2月	3月	4月	5月	6月	7月	8月	9月	合計
H24	14.7人	14.0人	13.8人	12.8人	13.9人	13.1人	13.1人	13.8人	13.4人	13.6人	12.0人	13.3人	13.4人
H25	13.7人	13.2人	13.4人	12.4人	0.0人	0.0人	0.0人	0.0人	0.0人	0.0人	0.0人	0.0人	4.4人



### ④綾部線運賃収入

年\月	10月	11月	12月	1月	2月	3月	4月	5月	6月	7月	8月	9月	合計
H23.10~	1,287,375円	1,214,817円	1,305,740円	1,170,816円	1,109,519円	1,209,806円	1,262,558円	1,217,872円	1,313,374円	1,336,502円	1,261,724円	1,237,848円	14,927,951円
H24.10~	1,396,112円	1,273,582円	1,339,537円	1,184,699円	1,170,087円	1,217,835円	1,219,259円	1,225,534円	1,355,104円	1,270,728円	1,235,311円	1,187,253円	15,075,041円
H25.10~	1,276,695円	1,217,890円	1,253,921円	1,146,940円									4,895,446円
H24/H23	108.4%	104.8%	102.6%	101.2%	105.5%	100.7%	96.6%	100.6%	103.2%	95.1%	97.9%	95.9%	101.0%
H25/H24	91.4%	95.6%	93.6%	96.8%	0.0%	0.0%	0.0%	0.0%	0.0%	0.0%	0.0%	0.0%	32.5%



直近4か月を前年と比較し、減少している。

前年度比較し97.7%(725人減少)

H24.10~H25.1: 31,382人 H25.10~H26.1: 30,657人

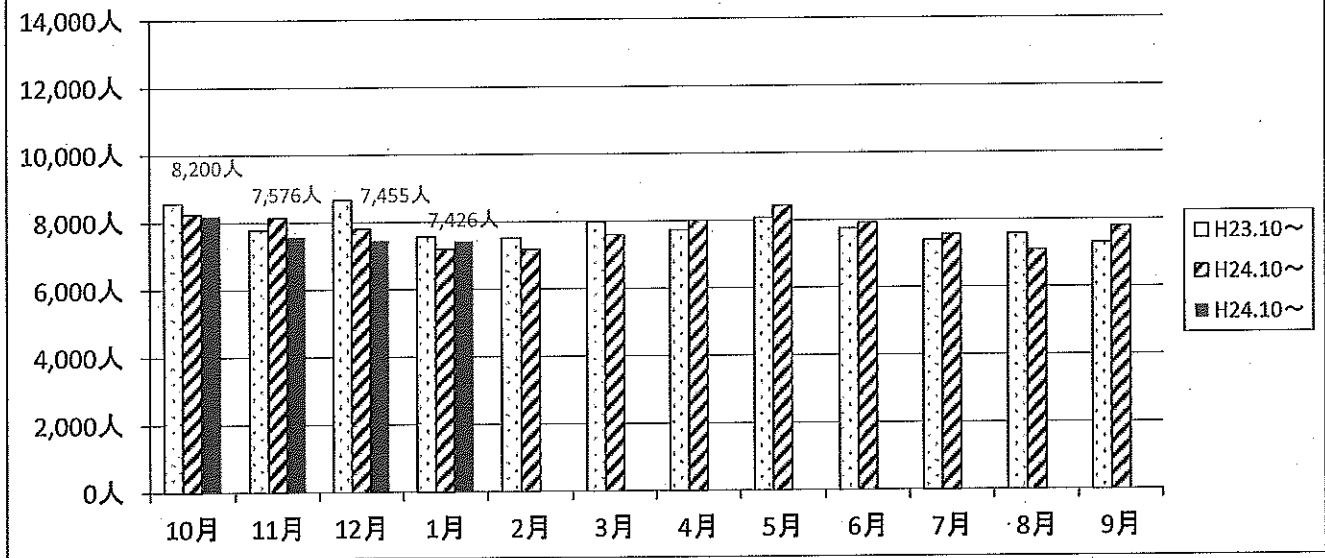
### ⑤鳥栖～神埼線輸送人員

年\月	10月	11月	12月	1月	2月	3月	4月	5月	6月	7月	8月	9月	合計
H23.10~	8,573人	7,774人	8,670人	7,566人	7,519人	7,981人	7,729人	8,078人	7,748人	7,397人	7,583人	7,316人	93,934人
H24.10~	8,241人	8,134人	7,806人	7,201人	7,178人	7,603人	8,012人	8,444人	7,918人	7,561人	7,105人	7,802人	93,005人
H24.10~	8,200人	7,576人	7,455人	7,426人									30,657人
H24/H23	96.1%	104.6%	90.0%	95.2%	95.5%	95.3%	103.7%	104.5%	102.2%	102.2%	93.7%	106.6%	99.0%
H24/H23	99.5%	93.1%	95.5%	103.1%	0.0%	0.0%	0.0%	0.0%	0.0%	0.0%	0.0%	0.0%	33.0%

1便輸送人員(平均)

H24	7.2人	7.4人	7.0人	6.5人	7.0人	6.7人	7.1人	7.5人	7.1人	6.7人	6.2人	7.2人	7.0人
H25	7.2人	6.9人	6.7人	6.7人	0.0人	0.0人	0.0人	0.0人	0.0人	0.0人	0.0人	0.0人	2.3人

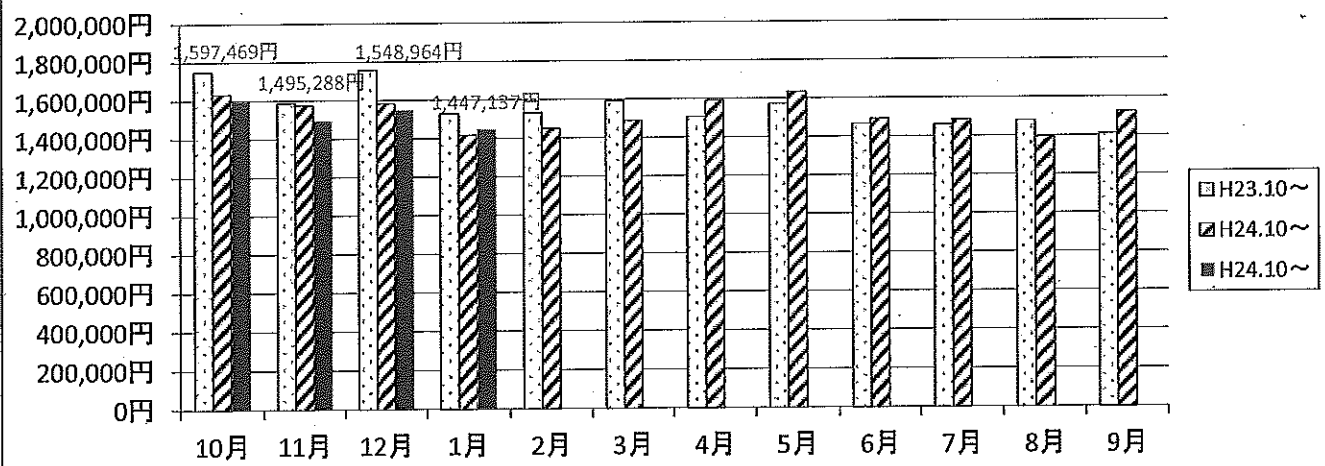
輸送人員(鳥栖～神埼線:月計比較)



### ⑥鳥栖～神埼線運賃収入

年\月	10月	11月	12月	1月	2月	3月	4月	5月	6月	7月	8月	9月	合計
H23.10~	1,751,426円	1,587,783円	1,757,497円	1,529,150円	1,531,852円	1,592,951円	1,506,191円	1,572,290円	1,464,624円	1,460,199円	1,478,726円	1,411,699円	18,645,388円
H24.10~	1,633,890円	1,575,970円	1,582,938円	1,415,884円	1,450,830円	1,487,640円	1,592,687円	1,633,875円	1,490,184円	1,486,066円	1,395,203円	1,524,981円	18,270,147円
H24.10~	1,597,469円	1,495,288円	1,548,964円	1,447,137円									6,088,858円
H24/H23	93.3%	99.3%	90.1%	92.6%	94.7%	93.4%	105.7%	103.9%	101.7%	101.8%	94.3%	108.0%	98.0%
H25/H24	97.8%	94.9%	97.9%	102.2%	0.0%	0.0%	0.0%	0.0%	0.0%	0.0%	0.0%	0.0%	33.3%

運賃収入(鳥栖～神埼線:月計比較)





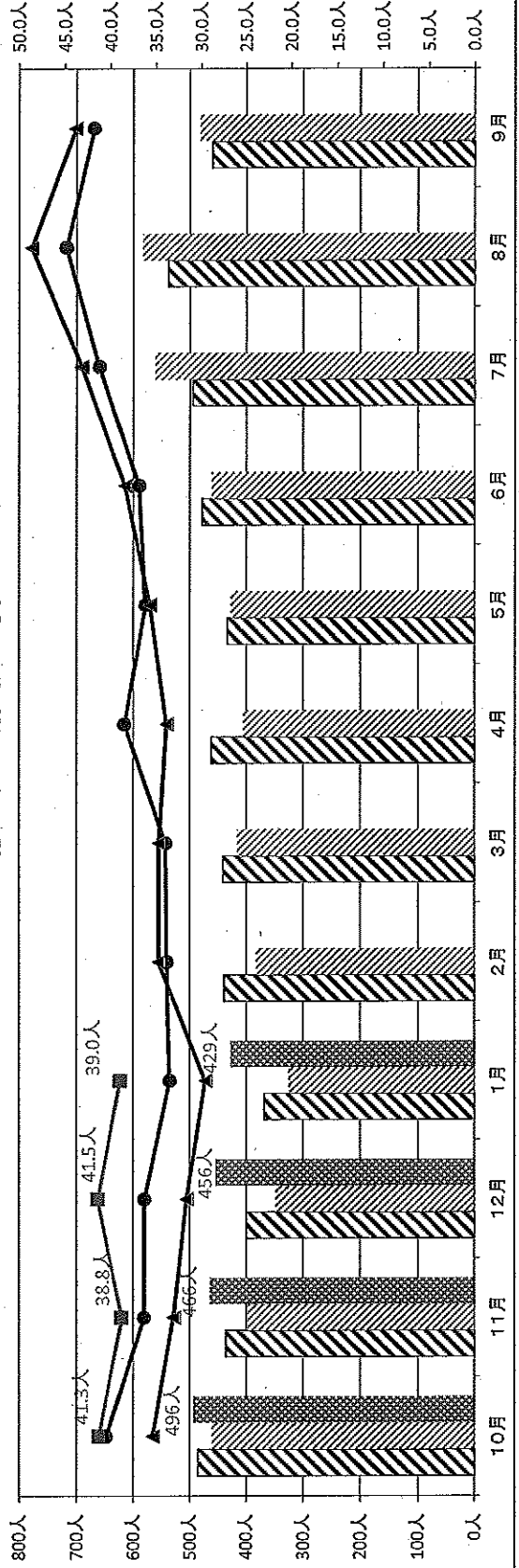
(1) 鳥栖地区

直近4か月を前年と比較し、増加している。

前年度比較し20.7% (317人増加)  
H24.10~H25.1:1,530人 H25.10~H26.1:1,847人

項目	10月		11月		12月		1月		2月		3月		4月		5月		6月		7月		8月		9月		合計								
	12日	12日	12日	12日	11日	11日	11日	11日	13日	13日	12日	12日	12日	12日	12日	12日	12日	12日	12日	12日	12日	12日	12日	12日	12日	12日	12日						
運行日(H23)	486人	436人	399人	388人	439人	441人	462人	434人	479人	495人	538人	583人	460人	460人	5437人	5,249人	1,379人	2,339人	1,847人	320人	989人	144日	142日	46日									
運行日(H24)	486人	397人	348人	325人	382人	416人	406人	428人	461人	561人	583人	482人	482人	5,249人	5,249人	1,379人	2,339人	1,847人	320人	989人	144日	142日	46日										
運行日(H25)	180人	103人	72人	38人	57人	99人	131人	129人	149人	176人	164人	81人	81人	1,379人	1,379人	1,379人	1,379人	1,379人	1,379人	1,379人	1,379人	1,379人	1,379人	1,379人	1,379人	1,379人	1,379人	1,379人	1,379人				
輸送人員(H23)	486人	436人	399人	388人	439人	441人	462人	434人	479人	495人	538人	583人	460人	460人	5,437人	5,249人	1,379人	2,339人	1,847人	320人	989人	144日	142日	46日									
輸送人員(H24)	486人	397人	348人	325人	382人	416人	406人	428人	461人	561人	583人	482人	482人	5,249人	5,249人	1,379人	2,339人	1,847人	320人	989人	144日	142日	46日										
輸送人員(H25)	180人	103人	72人	38人	57人	99人	131人	129人	149人	176人	164人	81人	81人	1,379人	1,379人	1,379人	1,379人	1,379人	1,379人	1,379人	1,379人	1,379人	1,379人	1,379人	1,379人	1,379人	1,379人	1,379人	1,379人	1,379人			
内回教券利用者	486人	436人	399人	388人	439人	441人	462人	434人	479人	495人	538人	583人	460人	460人	5,437人	5,249人	1,379人	2,339人	1,847人	320人	989人	144日	142日	46日									
内回教券利用者	52人	96人	86人	86人	86人	86人	86人	86人	86人	86人	86人	86人	86人	86人	86人	86人	86人	86人	86人	86人	86人	86人	86人	86人	86人	86人	86人	86人	86人	86人	86人	86人	
内回教券利用者	313人	244人	220人	212人	220人	212人	212人	212人	212人	212人	212人	212人	212人	212人	212人	212人	212人	212人	212人	212人	212人	212人	212人	212人	212人	212人	212人	212人	212人	212人	212人	212人	
輸送人員(対前年度比: H25/H24)	107.8%	117.4%	131.0%	132.0%	0.0%	0.0%	0.0%	0.0%	0.0%	0.0%	0.0%	0.0%	0.0%	0.0%	0.0%	0.0%	0.0%	0.0%	0.0%	0.0%	0.0%	0.0%	0.0%	0.0%	0.0%	0.0%	0.0%	0.0%	0.0%	0.0%	0.0%	0.0%	
1日平均(H23)	40.5人	36.3人	36.3人	33.5人	33.8人	33.9人	38.5人	36.2人	36.8人	41.3人	44.8人	41.8人	41.8人	41.8人	37.8人	37.8人	37.8人	37.8人	37.8人	37.8人	37.8人	37.8人	37.8人	37.8人	37.8人	37.8人	37.8人	37.8人	37.8人	37.8人	37.8人	37.8人	37.8人
1日平均(H24)	35.4人	33.1人	31.6人	29.5人	34.7人	34.7人	33.8人	35.7人	38.4人	43.2人	48.6人	43.8人	43.8人	43.8人	37.0人	37.0人	37.0人	37.0人	37.0人	37.0人	37.0人	37.0人	37.0人	37.0人	37.0人	37.0人	37.0人	37.0人	37.0人	37.0人	37.0人	37.0人	37.0人
1日平均(H25)	41.3人	38.8人	41.5人	39.0人	0.0%	0.0%	0.0%	0.0%	0.0%	0.0%	0.0%	0.0%	0.0%	0.0%	0.0%	0.0%	0.0%	0.0%	0.0%	0.0%	0.0%	0.0%	0.0%	0.0%	0.0%	0.0%	0.0%	0.0%	0.0%	0.0%	0.0%	0.0%	0.0%
1日平均(対前年度比: H25/H24)	116.8%	117.4%	131.0%	132.0%	0.0%	0.0%	0.0%	0.0%	0.0%	0.0%	0.0%	0.0%	0.0%	0.0%	0.0%	0.0%	0.0%	0.0%	0.0%	0.0%	0.0%	0.0%	0.0%	0.0%	0.0%	0.0%	0.0%	0.0%	0.0%	0.0%	0.0%	0.0%	0.0%
1便平均(H23)	5.8	5.2	5.2	4.8	4.8	4.8	5.5	5.2	5.3	5.9	6.4	6.0	6.0	6.0	5.4人	5.4人	5.4人	5.4人	5.4人	5.4人	5.4人	5.4人	5.4人	5.4人	5.4人	5.4人	5.4人	5.4人	5.4人	5.4人	5.4人	5.4人	5.4人
1便平均(H24)	5.1	4.7	4.5	4.2	4.2	4.2	4.8	4.8	5.1	5.5	6.2	6.3	6.3	6.3	5.3人	5.3人	5.3人	5.3人	5.3人	5.3人	5.3人	5.3人	5.3人	5.3人	5.3人	5.3人	5.3人	5.3人	5.3人	5.3人	5.3人	5.3人	5.3人
1便平均(H25)	5.9	5.5	5.9	5.6	5.6	5.6	6.0	6.0	6.0	6.0	6.0	6.0	6.0	6.0	1.9人	1.9人	1.9人	1.9人	1.9人	1.9人	1.9人	1.9人	1.9人	1.9人	1.9人	1.9人	1.9人	1.9人	1.9人	1.9人	1.9人	1.9人	
運賃収入(H23)	¥97,200	¥87,200	¥79,800	¥73,600	¥87,800	¥88,200	¥125,400	¥80,400	¥97,000	¥103,600	¥99,000	¥72,400	¥72,400	¥1,091,600	¥1,091,600	¥1,091,600	¥1,091,600	¥1,091,600	¥1,091,600	¥1,091,600	¥1,091,600	¥1,091,600	¥1,091,600	¥1,091,600	¥1,091,600	¥1,091,600	¥1,091,600	¥1,091,600	¥1,091,600	¥1,091,600	¥1,091,600	¥1,091,600	¥1,091,600
運賃収入(H24)	¥94,000	¥80,800	¥65,200	¥63,400	¥73,000	¥71,400	¥77,000	¥85,800	¥88,400	¥109,800	¥119,800	¥96,200	¥96,200	¥1,024,000	¥1,024,000	¥1,024,000	¥1,024,000	¥1,024,000	¥1,024,000	¥1,024,000	¥1,024,000	¥1,024,000	¥1,024,000	¥1,024,000	¥1,024,000	¥1,024,000	¥1,024,000	¥1,024,000	¥1,024,000	¥1,024,000	¥1,024,000	¥1,024,000	¥1,024,000
運賃収入(H25)	¥26,200	¥27,200	¥28,000	¥26,200	¥0	¥0	¥0	¥0	¥0	¥0	¥0	¥0	¥0	¥0	¥107,600	¥107,600	¥107,600	¥107,600	¥107,600	¥107,600	¥107,600	¥107,600	¥107,600	¥107,600	¥107,600	¥107,600	¥107,600	¥107,600	¥107,600	¥107,600	¥107,600	¥107,600	
計	¥62,600	¥48,800	¥44,000	¥42,400	¥0	¥0	¥0	¥0	¥0	¥0	¥0	¥0	¥0	¥0	¥54,000	¥54,000	¥54,000	¥54,000	¥54,000	¥54,000	¥54,000	¥54,000	¥54,000	¥54,000	¥54,000	¥54,000	¥54,000	¥54,000	¥54,000	¥54,000	¥54,000	¥54,000	
H25.10~H26.9費用	¥261,672	¥261,672	¥239,866	¥239,866	¥0	¥0	¥0	¥0	¥0	¥0	¥0	¥0	¥0	¥0	¥197,800	¥197,800	¥197,800	¥197,800	¥197,800	¥197,800	¥197,800	¥197,800	¥197,800	¥197,800	¥197,800	¥197,800	¥197,800	¥197,800	¥197,800	¥197,800	¥197,800	¥197,800	
H25.10~H26.9財政負担	¥166,872	¥169,672	¥151,866	¥155,266	¥0	¥0	¥0	¥0	¥0	¥0	¥0	¥0	¥0	¥0	¥359,400	¥359,400	¥359,400	¥359,400	¥359,400	¥359,400	¥359,400	¥359,400	¥359,400	¥359,400	¥359,400	¥359,400	¥359,400	¥359,400	¥359,400	¥359,400	¥359,400	¥359,400	

輸送実績推移(鳥栖地区)





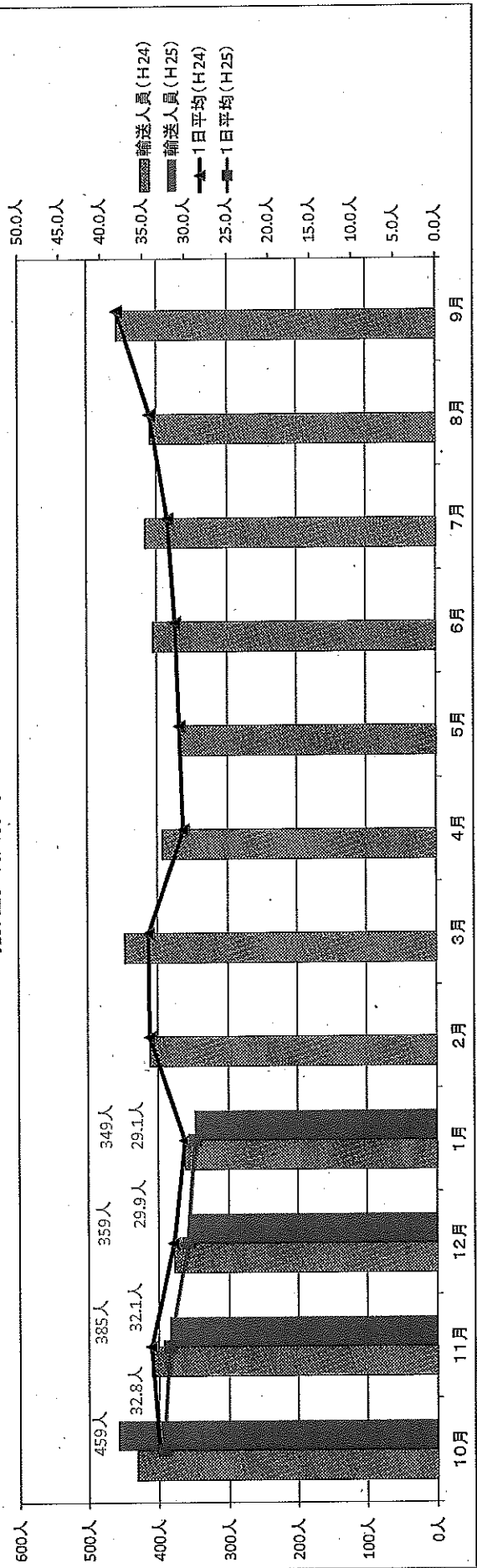
(3) 基里地区

直近4か月、前年と比較し、減少している。

前年度比較し98.2% (29人減少)  
 H24.10~H25.1:1,581人 H25.10~H26.1:1,552人

項目	10月		11月		12月		1月		2月		3月		4月		5月		6月		7月		8月		9月		合計				
	13日	12日	12日	12日	12日	12日	12日	12日	12日	12日	13日	13日	13日	13日	12日	12日	12日	12日	12日	12日	12日	12日	12日	12日	12日	12日	12日		
運行日(H24)	13日	12日	12日	12日	12日	12日	12日	12日	12日	12日	13日	13日	13日	13日	12日	12日	12日	12日	12日	12日	12日	12日	12日	12日	12日	12日	12日	149日	
運行日(H25)	14日	12日	12日	12日	12日	12日	12日	12日	12日	12日	13日	13日	13日	13日	12日	12日	12日	12日	12日	12日	12日	12日	12日	12日	12日	12日	12日	50日	
輸送人員(H24)	431人	410人	378人	362人	362人	362人	362人	362人	362人	362人	447人	447人	447人	447人	368人	368人	405人	416人	416人	416人	416人	416人	416人	416人	416人	416人	416人	4,887人	
内回教券利用者	48人	46人	37人	40人	40人	40人	40人	40人	40人	40人	73人	73人	73人	73人	79人	79人	115人	125人	125人	125人	125人	125人	125人	125人	125人	125人	125人	814人	
内高齢者チケット数	288人	280人	244人	234人	234人	234人	234人	234人	234人	225人	236人	236人	236人	178人	178人	146人	111人	111人	111人	111人	111人	111人	111人	111人	111人	111人	299人	2,671人	
輸送人員(H25)	459人	385人	359人	349人	349人	349人	349人	349人	349人	349人	349人	349人	349人	349人	349人	349人	349人	349人	349人	349人	349人	349人	349人	349人	349人	349人	349人	349人	
内回教券利用者	53人	63人	72人	63人	63人	63人	63人	63人	63人	63人	63人	63人	63人	63人	63人	63人	63人	63人	63人	63人	63人	63人	63人	63人	63人	63人	63人	63人	
内高齢者チケット数	298人	219人	157人	146人	146人	146人	146人	146人	146人	146人	146人	146人	146人	146人	146人	146人	146人	146人	146人	146人	146人	146人	146人	146人	146人	146人	146人	146人	
1日平均(H24)	32.8人	32.1人	29.9人	29.1人	29.1人	29.1人	29.1人	29.1人	29.1人	29.1人	32.1人	32.1人	32.1人	32.1人	30.7人	30.7人	31.2人	32.0人	32.0人	32.0人	32.0人	32.0人	32.0人	32.0人	32.0人	32.0人	32.0人	32.8人	
1日平均(H25)	4.7	4.9	4.5	4.3	4.3	4.3	4.3	4.3	4.3	4.3	4.9	4.9	4.9	4.9	4.4	4.4	4.5	4.6	4.6	4.6	4.6	4.6	4.6	4.6	4.6	4.6	4.6	4.7人	
1便平均(H25)	4.7	4.6	4.3	4.2	4.2	4.2	4.2	4.2	4.2	4.2	4.2	4.2	4.2	4.2	4.2	4.2	4.2	4.2	4.2	4.2	4.2	4.2	4.2	4.2	4.2	4.2	4.2	4.2	
運賃収入(H24)	¥90,600	¥80,800	¥76,200	¥74,400	¥74,400	¥74,400	¥74,400	¥74,400	¥74,400	¥74,400	¥84,200	¥80,800	¥83,400	¥83,400	¥77,800	¥77,800	¥76,000	¥82,200	¥82,200	¥82,200	¥82,200	¥82,200	¥82,200	¥82,200	¥82,200	¥82,200	¥82,200	¥82,200	¥978,600
運賃収入(H25)	¥21,600	¥20,600	¥26,000	¥28,000	¥28,000	¥28,000	¥28,000	¥28,000	¥28,000	¥28,000	¥28,000	¥28,000	¥28,000	¥28,000	¥28,000	¥28,000	¥28,000	¥28,000	¥28,000	¥28,000	¥28,000	¥28,000	¥28,000	¥28,000	¥28,000	¥28,000	¥28,000	¥28,000	¥96,200
回教券	¥16,000	¥10,000	¥16,000	¥12,000	¥12,000	¥12,000	¥12,000	¥12,000	¥12,000	¥12,000	¥12,000	¥12,000	¥12,000	¥12,000	¥12,000	¥12,000	¥12,000	¥12,000	¥12,000	¥12,000	¥12,000	¥12,000	¥12,000	¥12,000	¥12,000	¥12,000	¥12,000	¥12,000	¥54,000
高齢者チケット	¥59,600	¥43,800	¥31,400	¥29,200	¥29,200	¥29,200	¥29,200	¥29,200	¥29,200	¥29,200	¥43,800	¥43,800	¥43,800	¥43,800	¥43,800	¥43,800	¥43,800	¥43,800	¥43,800	¥43,800	¥43,800	¥43,800	¥43,800	¥43,800	¥43,800	¥43,800	¥43,800	¥43,800	¥164,000
計	¥97,200	¥74,400	¥73,400	¥69,200	¥69,200	¥69,200	¥69,200	¥69,200	¥69,200	¥69,200	¥97,200	¥90,800	¥93,400	¥93,400	¥84,200	¥84,200	¥82,200	¥82,200	¥82,200	¥82,200	¥82,200	¥82,200	¥82,200	¥82,200	¥82,200	¥82,200	¥82,200	¥82,200	¥314,200
H25.10~H26.9費用	¥305,658	¥262,164	¥262,164	¥262,164	¥262,164	¥262,164	¥262,164	¥262,164	¥262,164	¥262,164	¥262,164	¥262,164	¥262,164	¥262,164	¥262,164	¥262,164	¥262,164	¥262,164	¥262,164	¥262,164	¥262,164	¥262,164	¥262,164	¥262,164	¥262,164	¥262,164	¥262,164	¥262,164	¥1,092,350
H25.10~H26.9財政負担	¥208,658	¥187,764	¥188,764	¥192,964	¥192,964	¥192,964	¥192,964	¥192,964	¥192,964	¥192,964	¥187,764	¥187,764	¥187,764	¥187,764	¥187,764	¥187,764	¥187,764	¥187,764	¥187,764	¥187,764	¥187,764	¥187,764	¥187,764	¥187,764	¥187,764	¥187,764	¥187,764	¥187,764	¥778,150

輸送実績推移 (基里地区)



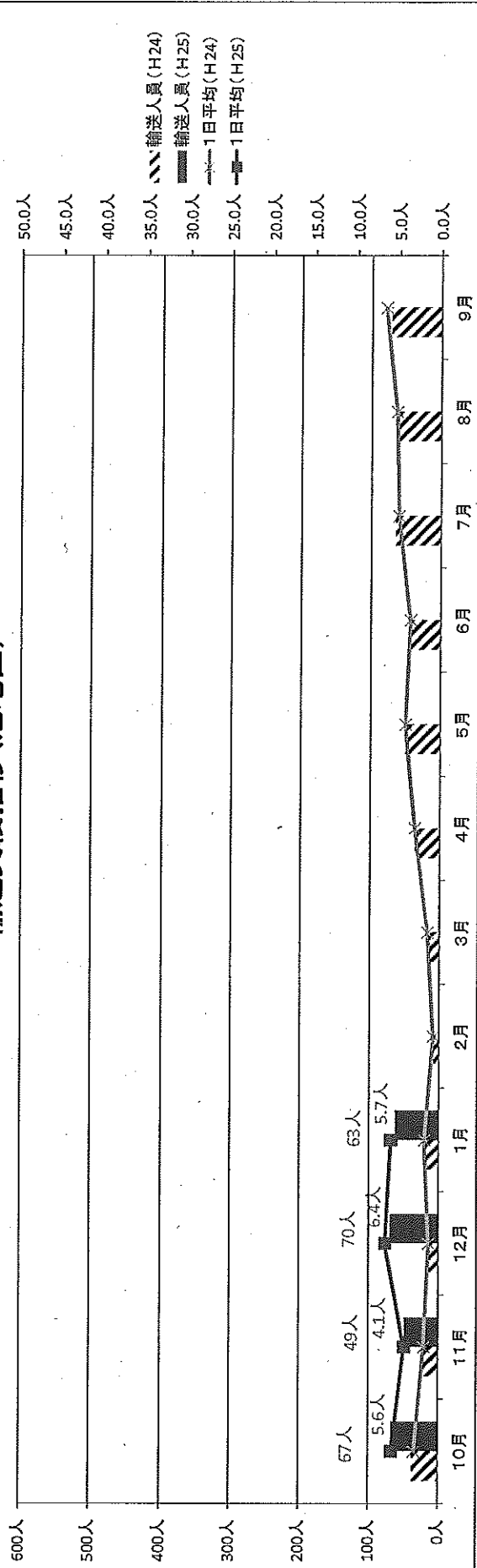
(4) 旭地区

直近4か月を前年と比較し、増加している。

前年度比較し273.6%(158人増加)  
H24.10~H25.1:91人 H25.10~H26.1:249人

項目	10月		11月		12月		1月		2月		3月		4月		5月		6月		7月		8月		9月		合計				
	13日	12日	12日	11日	11日	11日	11日	11日	11日	11日	12日	12日	12日	12日	12日	12日	12日	12日	12日	13日	13日	12日	11日	11日	12日	12日	12日		
運行日(H24)																													
運行日(H25)																													
輸送人員(H24)	38人	21人	13人	19人	8人	2人	0人	0人	0人	0人	3人	17人	36人	43人	50人	43人	65人	63人	0人	0人	45人	72人	2人	445人	13人	193人			
内回数券利用者	0人	0人	0人	0人	0人	0人	0人	0人	0人	0人	0人	0人	0人	0人	0人	0人	0人	0人	0人	0人	0人	0人	0人	0人	0人	0人	0人	0人	
内高断者チケット数	0人	0人	0人	0人	0人	0人	0人	0人	0人	0人	0人	0人	0人	0人	0人	0人	0人	0人	0人	0人	0人	0人	0人	0人	0人	0人	0人	0人	
輸送人員(H25)	67人	49人	70人	63人	67人	49人	70人	63人	67人	49人	70人	63人	67人	49人	70人	63人	67人	49人	70人	63人	67人	49人	70人	63人	67人	49人	70人	63人	
内回数券利用者	2人	0人	0人	0人	2人	0人	0人	0人	0人	0人	0人	0人	0人	0人	0人	0人	0人	0人	0人	0人	0人	0人	0人	0人	0人	0人	0人	0人	0人
内高断者チケット数	50人	33人	43人	28人	50人	33人	43人	28人	50人	33人	43人	28人	50人	33人	43人	28人	50人	33人	43人	28人	50人	33人	43人	28人	50人	33人	43人	28人	
1日平均(H24)	2.9人	1.8人	1.2人	1.7人	0.7人	0.1人	0.2人	0.2人	0.1人	0.1人	0.2人	0.2人	0.4人	0.6人	0.6人	0.5人	0.7人	0.8人	0.0人	0.0人	0.5人	0.7人	0.8人	0.9人	0.4人	0.4人	0.4人	0.4人	
1日平均(H25)	5.6人	4.1人	6.4人	5.7人	5.6人	4.1人	6.4人	5.7人	5.6人	4.1人	6.4人	5.7人	5.6人	4.1人	6.4人	5.7人	5.6人	4.1人	6.4人	5.7人	5.6人	4.1人	6.4人	5.7人	5.6人	4.1人	6.4人	5.7人	
1便平均(H24)	0.4	0.3	0.2	0.2	0.4	0.1	0.2	0.2	0.1	0.1	0.2	0.2	0.4	0.6	0.6	0.5	0.7	0.8	0.0	0.0	0.5	0.7	0.8	0.9	0.4	0.4	0.4	0.4	
1便平均(H25)	0.8	0.6	0.9	0.8	0.8	0.6	0.9	0.8	0.8	0.6	0.9	0.8	0.8	0.6	0.9	0.8	0.8	0.6	0.9	0.8	0.8	0.6	0.9	0.8	0.8	0.6	0.9	0.8	
運賃収入(H24)	¥7,600	¥5,200	¥2,000	¥3,600	¥1,200	¥0	¥0	¥0	¥0	¥0	¥0	¥3,400	¥7,200	¥8,600	¥10,000	¥8,600	¥13,000	¥12,600	¥0	¥0	¥0	¥14,000	¥0	¥0	¥88,400	¥17,200	¥0		
運賃収入(H25)	¥3,000	¥3,200	¥4,000	¥7,000	¥0	¥0	¥0	¥0	¥0	¥0	¥0	¥0	¥0	¥0	¥0	¥0	¥0	¥0	¥0	¥0	¥0	¥0	¥0	¥0	¥0	¥0	¥0	¥0	¥0
回数券	¥0	¥0	¥0	¥0	¥0	¥0	¥0	¥0	¥0	¥0	¥0	¥0	¥0	¥0	¥0	¥0	¥0	¥0	¥0	¥0	¥0	¥0	¥0	¥0	¥0	¥0	¥0	¥0	
高齢者チケット	¥10,000	¥6,600	¥8,600	¥5,600	¥0	¥0	¥0	¥0	¥0	¥0	¥0	¥0	¥0	¥0	¥0	¥0	¥0	¥0	¥0	¥0	¥0	¥0	¥0	¥0	¥0	¥0	¥0	¥0	
計	¥13,000	¥9,800	¥12,600	¥12,600	¥0	¥0	¥0	¥0	¥0	¥0	¥0	¥0	¥0	¥0	¥0	¥0	¥0	¥0	¥0	¥0	¥0	¥0	¥0	¥0	¥0	¥0	¥0	¥0	
H25.10~H26.9費用	¥262,164	¥262,164	¥240,317	¥240,317	¥240,317	¥240,317	¥240,317	¥240,317	¥240,317	¥240,317	¥240,317	¥240,317	¥240,317	¥240,317	¥240,317	¥240,317	¥240,317	¥240,317	¥240,317	¥240,317	¥240,317	¥240,317	¥240,317	¥240,317	¥240,317	¥240,317	¥240,317	¥240,317	¥240,317
H25.10~H26.9財政負担	¥249,164	¥252,364	¥227,717	¥227,717	¥227,717	¥227,717	¥227,717	¥227,717	¥227,717	¥227,717	¥227,717	¥227,717	¥227,717	¥227,717	¥227,717	¥227,717	¥227,717	¥227,717	¥227,717	¥227,717	¥227,717	¥227,717	¥227,717	¥227,717	¥227,717	¥227,717	¥227,717	¥227,717	¥227,717

輸送実績推移(旭地区)



# 佐賀県の身近な移動手段の確保に関する今後の取組

## 佐賀県新幹線・地域交通課

### 身近な移動手段に関する現状と課題(県の問題意識)

#### 背景

- 少子化・高齢化・過疎化の進行
- モータリゼーションの進展
- 生活圏の広域化

#### 現状

- 高齢運転者の増加(事故の増加)
- 運転できない高齢者、要介護者の増加
- 公共交通機関の利用者減
- 公共交通維持の公的負担の増

#### 課題

自治体による移動手段確保に関する取組の強化

## 国の動向(法の制定、改正関係)

新たに制定

### 交通政策基本法(平成25年12月4日施行)

交通に関する施策の基本となる事項等を定める

- ・国民、交通事業者、地方自治体、国等の責務(役割分担)
- ・「交通政策基本計画」の策定(国) 他

地方の役割  
が広がる

### 道路運送法

公共交通事業に関する承認可や  
自家用有償運送の登録等を規定

法改正

### 地域公共交通 活性化・再生法

多様なモードの地域公共交通の  
支援(市町村が「連携計画」を策  
定し支援)

法改正

### その他関係法

(鉄道事業法、海上運送  
法他)

自家用有償運送の  
事務権限移譲

地方の役割が  
広がる

地域交通の新しい  
仕組みづくり

## 地域交通に係る法律改正(今国会(1/24-6/22)提出予定)

### 1. 道路運送法の見直し

(自家用有償旅客運送の登録・監査事務等  
の権限移譲)

〔見直しの方向性〕

- ①希望する市町村又は都道府県への  
自家用有償旅客運送の事務・権限の  
移譲
- ②地域の実情に応じた運用ルールの  
緩和や運用方法の改善

### 2. 地域公共交通活性化・再生法 の見直し

〔見直しの方向性〕

次の点を考慮して交通ネットワーク計画を  
策定すること。

- ①広域的な公共交通ネットワークの形成  
(移動の実態に合わせた複数市町村連携)
- ②地域特性に応じた多様な交通サービス  
の組合せ  
(自家用有償運送、スクールバス、福祉バス等)
- ③複数市町村で策定する場合に、市町村  
からの求めがある場合は、都道府県が  
共同で計画を策定



## 県・市町が共有しておきたいこと

### 目指すべき姿

行きたいところに行きやすくする持続可能な移動手段を県内全域に整備することで、通院や買い物だけでなく、趣味や交友などの外出を増やし、誰でも希望と生きがいを持って健康に暮らしていくことをもって、地域が元気になることを目指す。

### 今後の方向性

#### (1) 「公共交通を守る」から「住民の移動を確保」への転換

- ① 住民の移動手段を「面的に」「質的に」確保していく。
  - ・ 「面的に」：県内のすべての地域住民の移動手段を確保
  - ・ 「質的に」：料金、便数、時間帯などのサービスレベルの向上

#### (2) 「国、事業者主導」から「地方自治体が責任を持つ」への転換

- ① 交通政策基本法の理念に基づき、地方自治体が主体的に地域の実情に応じた交通ネットワーク計画を策定
- ② 国、県、市町の役割を明確化

## 今後取組を実施するときに必要なこと

### (1) 基礎データの収集

県内バス会社では、バス停毎の乗降数調査(年2回)しか把握していないので、乗った人がどこまで乗ったのかを十分に把握できていない。

### (2) 地方自治体(県、市町)の身近な移動手段確保に関する推進体制等の強化

自治体(県・市町)の責務の明確化や、権限・事務が広がることにより、これまで以上に身近な移動手段確保に関する推進体制等の強化が必要

### (3) 福祉有償運送制度の活用策の検討

路線バスやタクシーなどの公共交通だけでなく、福祉有償運送などの登録等に関する事務権限の移譲を受けることなどにより、市町の幅広い交通サービスも活用しながら、住民の移動手段を確保していくことが必要

## 取組及び工程表(案)

### 主な取組

平成28年度までに、県内全市町での身近な移動手段の確保の見直し(再編)の検討を目指す

- ・ 推進体制等の強化(首長、県市町担当課長・県市町職員の研修会等)・・・平成26年度
- ・ 状況把握(連携計画策定に向けた実態調査)・・・平成26年度
- ・ 身近な移動手段の見直し・再編の検討他・・・平成27年度以降

2013 (H25)	2014 (H26)	2015 (H27)	2016 (H28)	2017 (H29)	2018 (H30)
	①推進体制等の強化	各市町での見直し(再編)の検討			
	②実態調査	各市町での見直し(再編)の準備			
	③モデル地区での検証	各市町での見直し(再編)の実施			
	④自家用有償運送権限移譲準備等	自家用有償運送権限移譲(市町村・県)			



# 鳥栖市高齢者福祉乗車券実績 (社会福祉課)

資料 3

	当初歳入予算(円)	歳入実績(円)	販売冊数(冊)	購入実人数(人)	当初歳出予算(円)	歳出実績(円)	市出負担(円)
H24年度 (H24年10月～H25年3月) 販売はH24年9月から	3,000,000	1,786,500	1,191	550	8,000,000	3,400,440	1,613,940
H25年度 (H25年4月～H26年3月)	1,800,000	1,717,500	1,145	新規130 継続347 計477	6,000,000	4,958,410	3,240,910

(H25年度は1月末現在) (H25年度は2/19現在) (H25年度は2/19現在)

(H25年度は1月末現在)

(

)

# 「高齢者福祉乗車券助成事業」の40番線（佐賀～神埼線）利用について

## ・主 旨

平成24年10月1日からモデル事業として市内線・広域線・ミニバスにも利用できる「高齢者福祉乗車券の助成事業」を開始しておりましたが、平成26年度より40番線（佐賀～神埼線）も利用可能となりましたので、ぜひご利用を宜しくお願いいたします。

（鳥栖市内発着のバスのみ利用可能です）

### 利用できる路線

★佐賀～神埼線のうちニュータウン青葉台から長門石、JR久留米駅、西鉄久留米

～向かう西鉄バス40番線（往復3便）です

⇒ 利用できる路線のバス停は裏に記載しています

## ・対 象 者

市内にお住まいの75歳以上の方及び70歳以上で運転免許証を自主返納された方

（運転経歴証明書等確認できる方に限る）

## ・実 施 時 期

平成26年4月1日から

★3月中に旭地区を回覧で周知

## ・交付限度額及び負担金

1人につき年間30,000円分(6冊)まで交付

★5,000円分(1冊)購入の場合、個人負担は1,500円

・ 使用区間・・・対象は市内発着する区間（市内線・広域線・ミニバス路線の区間）

・ 発行場所・・・社会福祉課（市役所1階14番窓口）及び

予約者のみ各まちづくり推進センター・分館にて発行

## ・その他

①一度購入されますと払い戻しや変更は出来ません、つり銭も出ません

②原則、ご本人様の購入でお願いします

☆お問い合わせ 鳥栖市役所社会福祉課 TEL85-3554 FAX85-2009

# 青葉台・於保里周辺 路線図

