

令和7年度 第2回鳥栖市図書館運営協議会

◇日時 令和8年2月17日(火)
午前10時30分

◇場所 鳥栖市立図書館2階集会室

議 事 次 第

1 開 会

2 議 題

(1)令和7年度事業経過報告及び今後の予定について P 1

(2)令和8年度事業計画について P 2

3 その他協議報告事項について

(1)ブックスタート事業の実績と課題について P 3

(2)新移動図書館車(とりこさん号)運用の実績と課題について P 4

(3)市民交流図書アプリのアンケート調査結果について P 6

4 閉 会

令和7年度 鳥栖市立図書館事業経過報告及び今後の予定

開催日	行事	場所	参加数	
第1週～3週金曜日	赤ちゃん向けおはなし会「とっとのめ」 (4月～1月)	児童室 おはなしの森	435名	
毎月第2・4水曜日 (午前・午後開催)	定例おはなし会(4月～1月)	児童室 おはなしの森	731名	
毎月第3水曜日	絵本とわらべうたの会(マザーリーフ) (4月～1月)	児童室 おはなしの森	159名	
奇数月	としょかん映画会(子ども向け・大人向け) 5/10・7/26・9/27・11/22・1/24(3/14)	視聴覚室	265名	
4月19日	春のおたのしみおはなし会	視聴覚室	39名	
7月6日	第1回 図書館おすすめ講座 『災害の記録を学ぶ』	視聴覚室	9名	
夏休み期間	夏休みワンパク教室 (7/29～8/19日まで6教室)	視聴覚室	65名	
8月6日	令和7年度 第1回図書館運営協議会 ※令和6年度事業報告について等	視聴覚室	—	
9月7日	第2回 図書館おすすめ講座 『幕末・明治期の筑後川水運』	視聴覚室	11名	
10月9日～19日	本のリサイクル(除籍資料配布)計13,010冊 施設配布 1日間 19施設1,093冊 市民配布 8日間 2,305名 11,917冊	視聴覚室 集会室	—	
11月29日	消費生活トークショー(本の出張貸出なし)	視聴覚室	34名	
12月6日	冬のおたのしみおはなし会	視聴覚室	23名	
12月21日	第3回 図書館おすすめ講座『神社の神紋から探る 鳥栖の歴史』	視聴覚室	10名	
2月6日	園田英樹氏(市立図書館名誉館長)講演会 (鳥栖北小学校でのアウトリーチ)	鳥栖北小学校 体育館	217名	
2月7日	園田英樹氏(市立図書館名誉館長)講演会 (当館での講演)	視聴覚室	17名	
今後の 予定	2月17日	令和7年度 第2回図書館運営協議会 ※令和7年度事業報告等	視聴覚室	—
	2月23日	第4回 図書館おすすめ講座『長崎街道における異 国人通路』	視聴覚室	—

経過
報告

令和8年度 鳥栖市立図書館事業計画

開催予定	事業名	対象等	
① 毎週金曜日	赤ちゃん向けおはなし会「とっとのめ」	乳児及び保護者	
② 毎月第2・4水曜日 (午前・午後開催)	定例おはなし会	午前は幼児 午後は児童	
③ 奇数月第3水曜日	絵本とわらべうたの会 (マザーリーフ)	子どもから大人まで	
④ 不定期	としょかん映画会 ※年6回 (大人向け・子ども向け各3回ずつ)	/	
⑤ 4月期	春のおたのしみおはなし会	幼児及び保護者	
⑥ 不定期	図書館おすすめ講座 ※年4回程度	大人向け	
⑦ 7月上旬	令和8年度 第1回図書館運営協議会	/	
⑧ 夏休み期間	夏休みワニパク教室 ※6教室程度	小学生	
/	4月～月2回	ブックスタート事業 (各子育て支援センターでも配布予定)	生後4か月以上1歳未満の乳児と保護者
/	10月1日～9日	特別整理期間 (蔵書点検による休館)	/
/	10月9日～18日	本のリサイクル ※除籍資料の施設配布・市民配布	施設・市民・図書館利用者
⑨ 12月	冬のおたのしみおはなし会	幼児・児童	
⑩ 2月上旬	令和8年度 第2回図書館運営協議会	/	
⑪ 未定	園田英樹氏 (名誉館長) 講演会 ※学校へのアウトリーチ予定	小・中学生	

R7 年度ブックスタート事業 実績と課題

・実績

実施月	はがき送付枚数	図書館受取り	支援センター受取り
8月	40		
9月	33	6	4
10月	46	2	9
11月	42	9	9
12月	49	6	9
1月	49	11	8
2月			
3月			
	259	34	39
受取り人数計			73
12月までの通知者の受取り率			34.8%

・課題

○受け渡し率の向上 →事業のさらなる周知

現在の広報手段は、市報、HP、ほやほや教室(乳児検診)でのチラシ配布、こども医療申請窓口でのチラシ配布、対象者へのはがき送付だが、さらに子育て支援施設でのポスター掲示等を依頼したい。

また R8 年4月には、R7 年4月生まれの方で未受取りの方への督促はがきを始めて送付する予定なので、その通知により受取りを促したい。

○外国人への対応

現在、対象者へのはがき送付の際は、やさしい日本語表記の案内を送っているが、受取りの際にわたす「読み聞かせのポイント」や、図書館案内についてもやさしい日本語版を作成して渡すようにしたい。

令和7年度新移動図書館車（とりこさん号）運用の実績と課題について

1 運用状況

・巡回日

火・水・木・金曜日（祝日を除く） 1日1校、各校月1回

・時間帯

小学校（8校）・中学校（4校）昼休み



2 利用状況

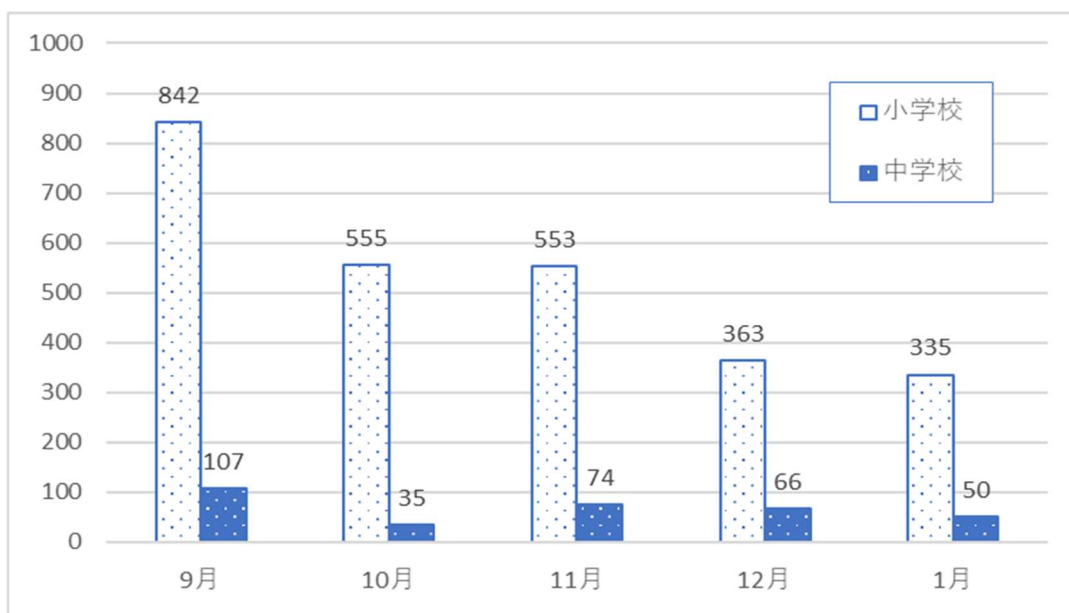
① 利用者数（月別・学校別）

（単位：人）

学校 \ 月	9月	10月	11月	12月	1月	合計	月平均
鳥栖北小	113	51	45	12	11	232	46.4
鳥栖小	55	32	93	27	66	273	54.6
田代小	115	90	78	76	52	411	82.2
若葉小	312	102	111	89	79	693	138.6
弥生が丘小	47	30	20	7	8	112	22.4
基里小	94	90	91	74	44	393	78.6
麓小	67	108	26	45	44	290	58.0
旭小	39	52	89	33	31	244	48.8
鳥栖中	16	14	13	13	9	65	13.0
田代中	22	5	11	3	7	48	9.6
鳥栖西中	21	16	20	20	10	87	17.4
基里中	48	-	30	30	24	132	33.0
合計	949	590	627	429	385	2,980	596.0

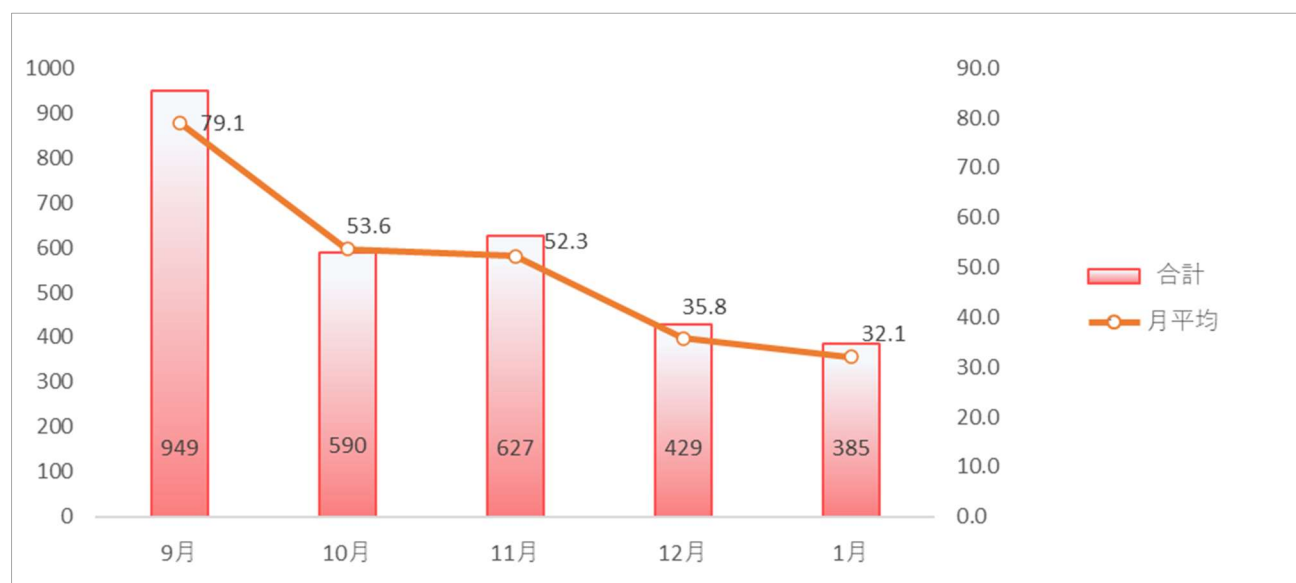
② 小・中学校別利用者数（令和7年9月～令和8年1月）

（単位：人）



③ 月別利用者数（令和7年9月～令和8年1月）

（単位：人）



3 課題

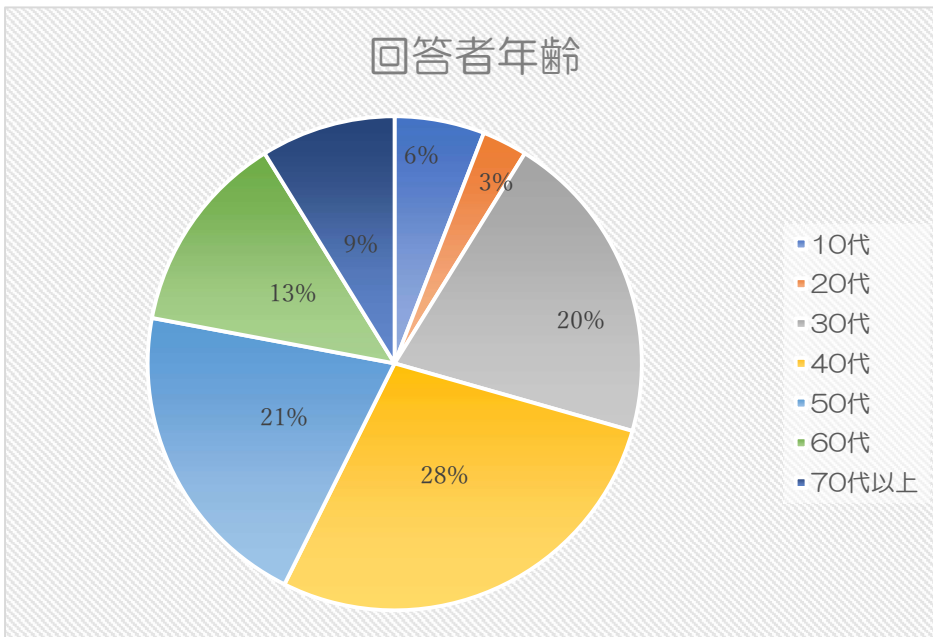
- ・運用開始から約半年を迎え、利用状況は落ち着いてきている。また、各学校ごとの利用状況にばらつきがある。各校の読書環境に影響されているようである。利用の多い学校の特徴を参考にして、他校においても、より利用増進を図る必要がある。
- ・中学生の利用が少なく、読書離れの傾向が伺える。何らかの働きかけが必要と感じている。

市民交流図書アプリのアンケート調査結果について

鳥栖市では、令和7年3月25日から、新しい図書館システムの運用に加え、「鳥栖市市民交流図書アプリ」を導入いたしました。

「市民交流図書アプリ」の利用状況を把握するために令和7年度11月から約1か月間市民交流図書アプリ内でアンケートを実施し、68名の利用者から回答をいただきました。

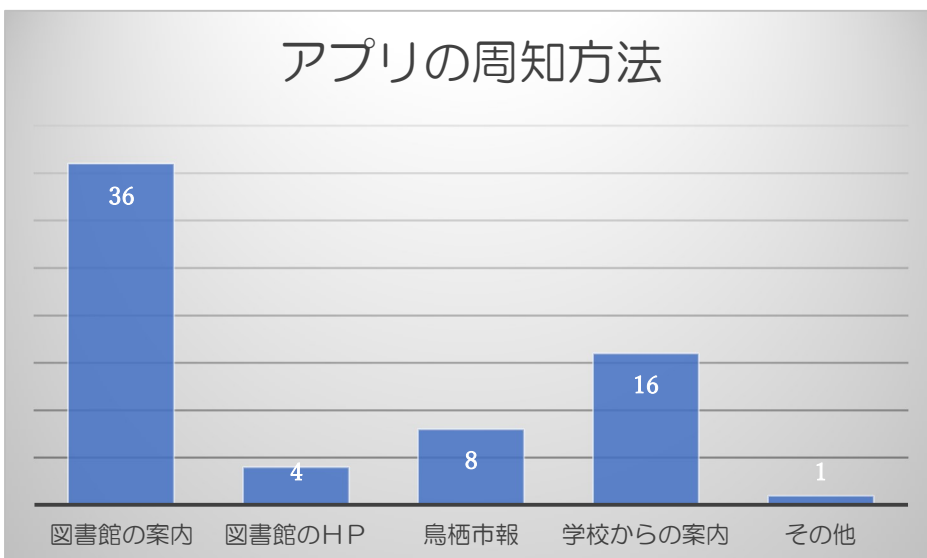
問1 あなたの年代を教えてください。



年齢別では、40代の利用者が最も多く、続いて50代、30代となっている。

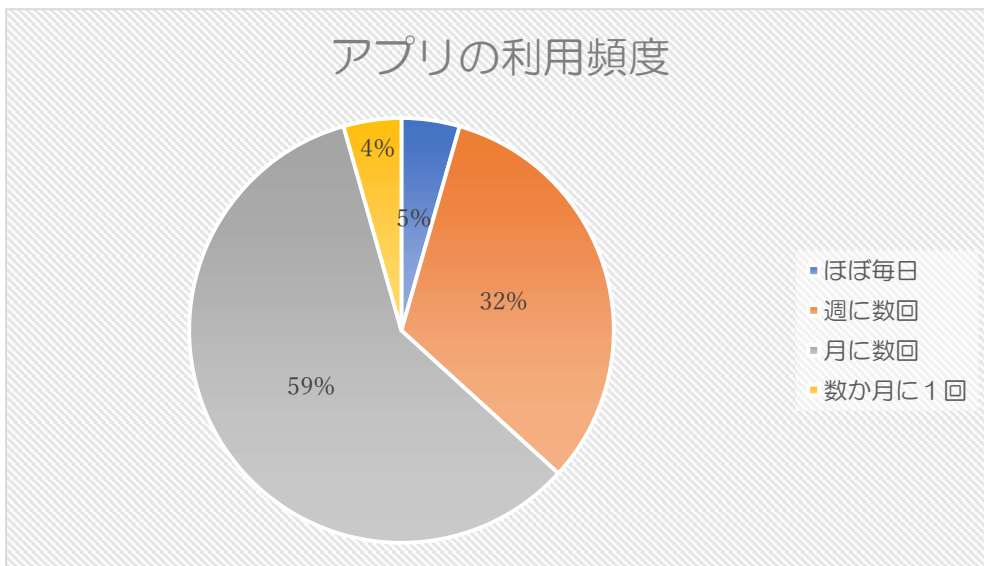
中高年層の利用が主となっているため、若年層への利用促進が今後の課題である。

問2 あなたはこのアプリをどのようにして知りましたか。



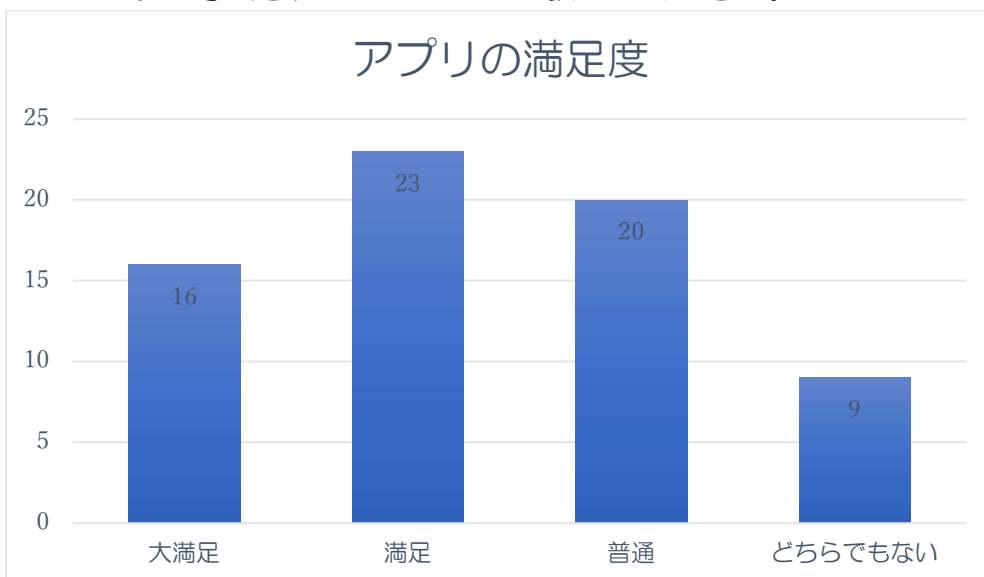
図書館アプリをどのようにして知ったかという質問では「図書館の案内」が最も多く、続いて「小中学校からの案内」となっている。「その他」については、友人から教えてもらったとのことだった。

問3 あなたはこのアプリをどのくらいの頻度で利用していますか。



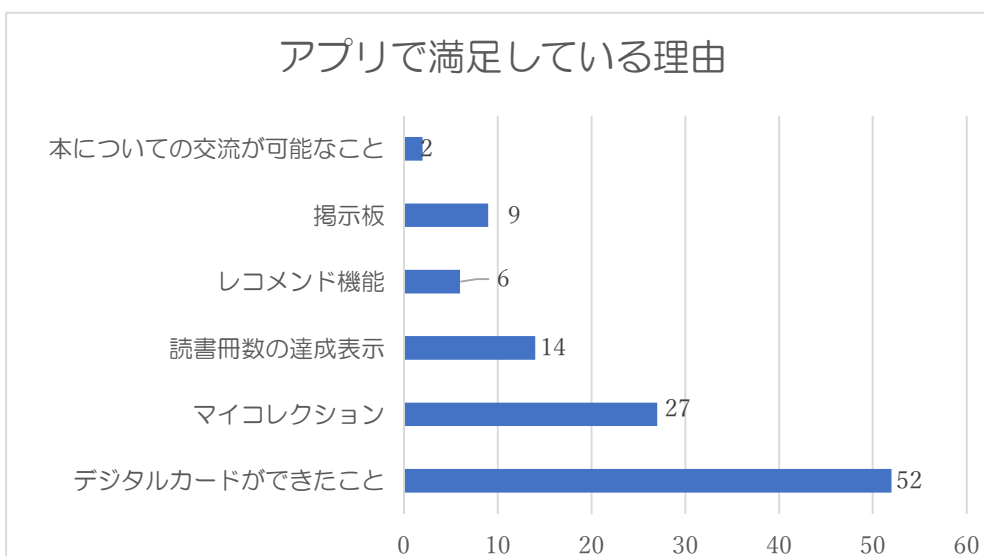
図書館アプリの利用頻度については、約3割の方が「週に数回」利用している」、5割を超える方が「月に数回」利用しているとなっている。

4 このアプリが導入されたことについて教えてください。



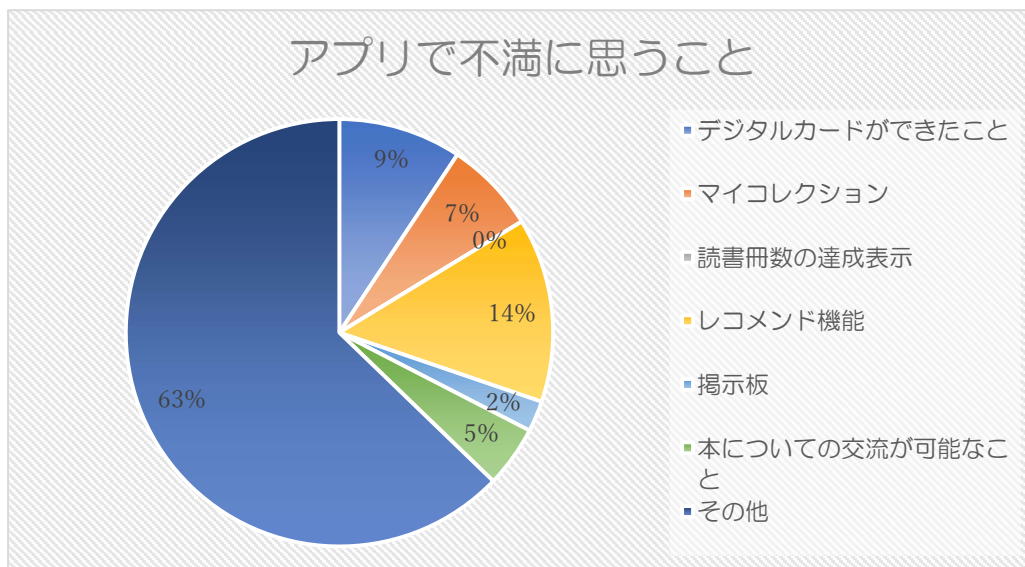
図書館アプリの導入の満足度は、「大満足・満足」を合わせて半数を超えており、図書館利用にあたっての利便性や可視化機能も加わったことで利用者の満足度の高さがうかがえる。

問5 このアプリで満足している点を教えてください。(3つまで)



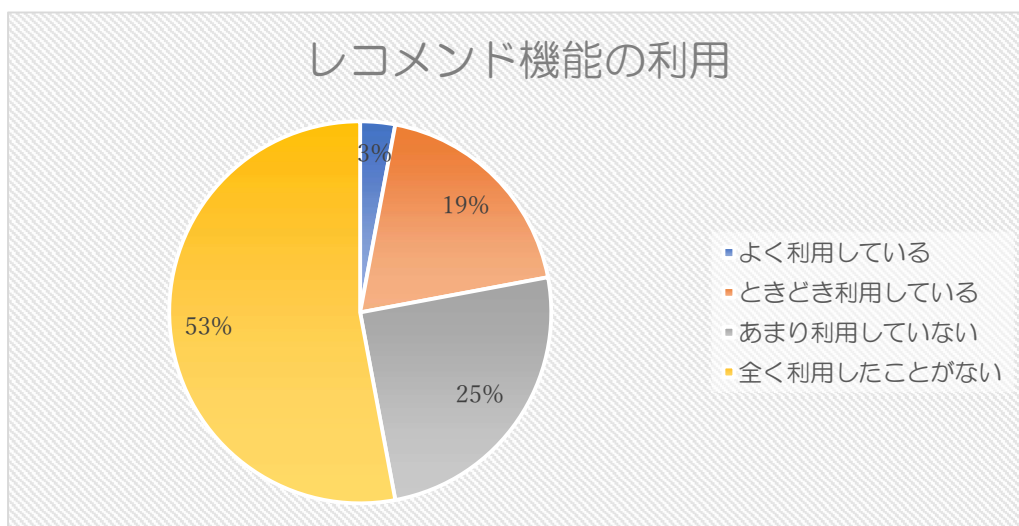
図書館アプリでの満足している点を質問したところ、68名中52名が「デジタルカードができたこと」をあげており現物の図書カードよりも、スマホで図書カードが表示できるデジタルカードの利便性が満足度につながっている。

問6 このアプリで不満に思うことは何ですか。



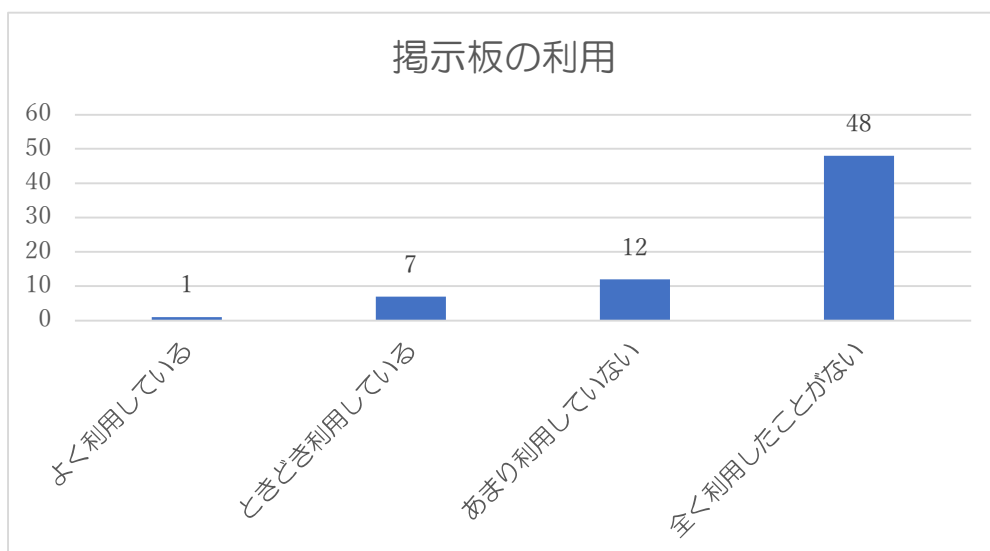
図書館アプリの不満点については、「その他」が半数以上を占めており個別機能の不満よりも、操作方法や機能のわかりにくさが利用者の不満につながっている可能性が考えられる。

問7 あなたの読書履歴から、レコメンドを行う機能がありますが（あなたへのおすすめの本一覧）利用していますか。



図書館アプリの特徴のひとつでもある「レコメンド機能」については「よく利用している」「ときどき利用している」を合わせても 22%と利用率が低く本アプリの特徴的な機能が十分に利用されていない状況が明らかになった。

問8 このアプリで、ご自身が読んだ本の感想を掲載し書籍のおすすめをすることができますが利用したことがありますか。



図書館アプリの「交流掲示板」については、「本を通じて世代の違う利用者の交流」をひとつの狙いとしていたがこちらも十分活用されていない状況にある。