

# 市報

# とす

## 今号の内容

CONTENTS

特集・ごみのリサイクル…………… 2



市民健康福祉まつりに1万人…………… 6

健康家庭と習字展入賞者を表彰…………… 7

ロードレース大会出場者を募集…………… 12

国民年金保険料口座振替を推進中…………… 13

フリーマーケットと物産展の出店者募集…………… 14

介護保険ほっとラインを設置…………… //



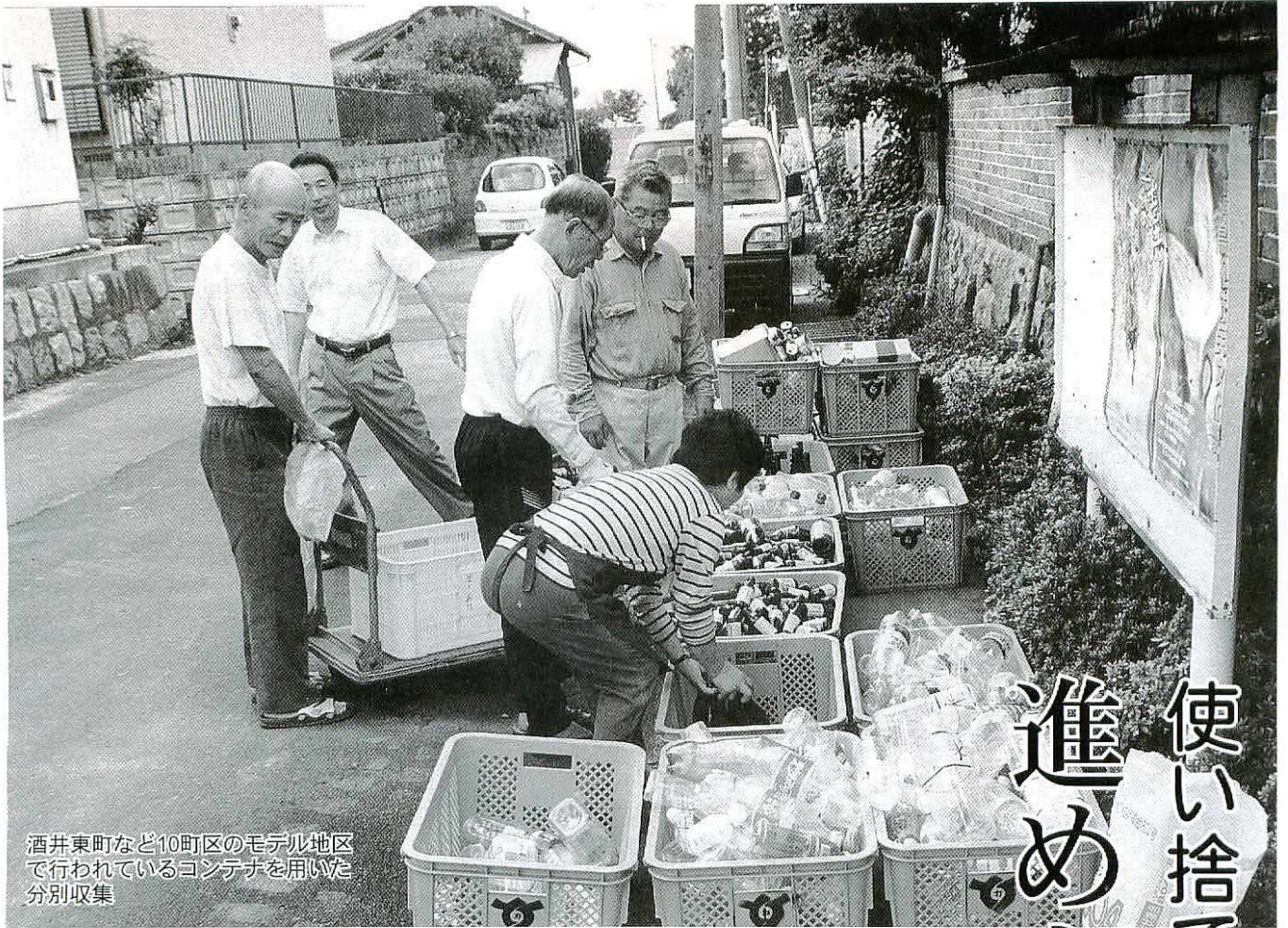
## 秋晴れに伝統の御田舞

県重要無形文化財で、1,300年前ごろに始まったと伝えられる「四阿屋神社の御田舞」が10月17日、蔵上町老松宮で公開されました。力のこもった種蒔き、優美な代踏み、勇壮な鬼舞など、若者たちが演じる伝統の舞に、300人ほどの観衆からは惜しめない拍手が送られました。

# 11

平成11年 No. 889

# 1日号



酒井東町など10町区のモデル地区で行われているコンテナを用いた分別収集

# 使い捨て社会から資源循環型社会へ 進めよう！リサイクル

みなさんの中には「必要性はわかるが、リサイクルは手間とお金をかけて品質の劣るものを使うようになるなど、かえって不健全な生活になるのではないか」と思う人もいるでしょう。確かにリサイクルの推進は、快適で便利な生活の一部を犠牲にしなければならぬかもしれません。しかし、それでも深刻化する地球環境問題やごみ問題を解決するには、リサイクルがますます必要になってきています。

豊かさを引き替えにごみは急増し、ごみを埋め立てる最終処分場は、全国的に不足しています。鳥栖市も例外ではありません。ダイオキシンをはじめとする環境ホルモンの問題も深刻です。現代は環境革命が必要な時代。「使い捨て社会」から「資源循環型社会」に変化する時です。ごみの減量について、もう一度考えてみませんか。ごみに関することは生活環境課環境衛生係(☎853561)へ。

## 可燃ごみは増加 不燃ごみは減少傾向に

鳥栖市では「指定ごみ袋・シール制」を平成六年八月に導入しました。導入から五年が経過し、鳥栖市のごみ量はどう変わったでしょうか。

昨年度の可燃ごみの搬入量は、一万八千四百四十四ト(指定ごみ袋による定期収集分一万三千三百五十四ト、事業所などからの直接搬入分五千九十七ト)。市民一人当たりでは、

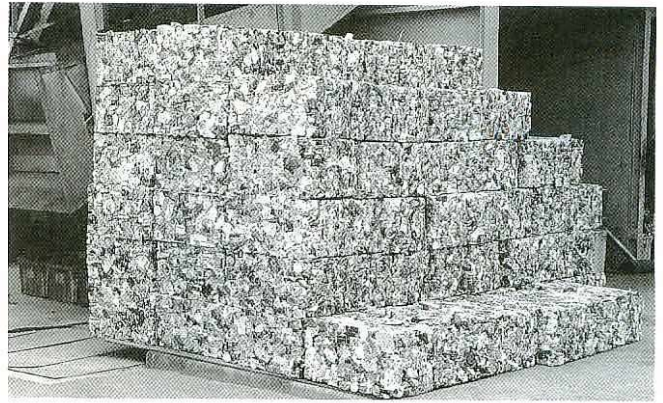
年間約三百十五kg 一日当たり約八百六十gのごみを出していることになりました。

年度別で比較してみると、一般家庭のごみ量は指定ごみ袋・シール制が導入された翌年の七年度には、一〇%近く減少しました。その後、八年度から昨年度まで増加。昨年度は六年度と比較してほぼ同量のごみが排出されています。事業所などからのごみは、七年度から八年度にかけて大幅に増加。九年度はやや減少しましたが、昨年度は増加に転じ六年度と比べて約四三%増えています。

昨年度の不燃ごみの搬入量は、千九百二十



空きびんは、色の種類ごとに分別しています。ストックした後、びんの原料として再利用されます



集まった空き缶は種類ごとにプレスして、鋼材や飲料缶として再利用しています

## 分別のしくみを整えた 容器包装リサイクル法

七七（定期収集分千四百七十八ト、事業所などからの直接搬入分四百四十九ト）。年度別では、一般家庭のごみ量は六年度から減少を続け、六年度と昨年度を比較するとほぼ半減しています。事業系のもものは六年度から昨年度まで増加しています。

平成九年四月に容器包装リサイクル法が施行されました。スチール缶、アルミ缶、ガラスびん、牛乳パック、包装紙などの容器包装は、家庭などから出されるごみの多くを占めています。

そのため、再生資源として利用可能な容器包装について、消費者、市町村、事業者がそれぞれに責任を持ち、リサイクルの役割分担をしていくことが取り決められています。

- ① 消費者はごみを分別排出し、市町村の分別収集に協力する
- ② 市町村はそれらを分別収集する
- ③ 事業者は分別収集された容器包装廃棄物を再商品化する

こうしたシステムをつくることで、廃棄物の適正な処理と資源の有効利用の推進を図ります。分別収集の対象となるものは、スチール缶、アルミ缶、ガラスびん、牛乳パック、ペットボトルなど、商品に用いられたすべての容器包装です。

## 不燃ごみから空き缶と 空きびんをリサイクル

市では、みなさんが分別して出す容器包装の一部を、選別や加工をして再生事業者に引き渡しています。

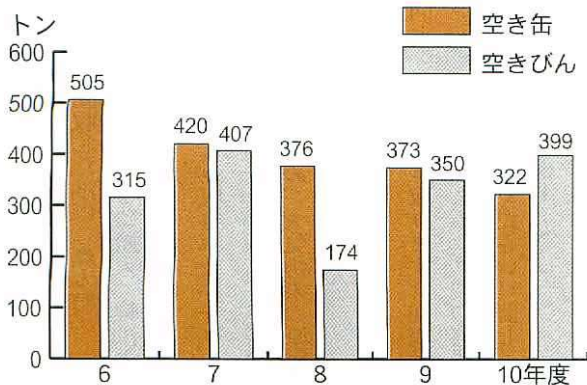
指定ごみ袋などで集められた不燃ごみは、轟木町の不燃物処理場で再利用できるものとごみに分けられています。スチール缶、アルミ缶、無色びん、茶色びんは種類別に分別してストック。容器包装リサイクル法に基づいて決められた再生事業者などに引き渡されています。

昨年の回収量は空き缶が三百二十二ト、空きびんが三百九十九トで、不燃ごみに占める割合はそれぞれ一六・七％、二〇・七％です。約三七％がリサイクルされていることがわかります。

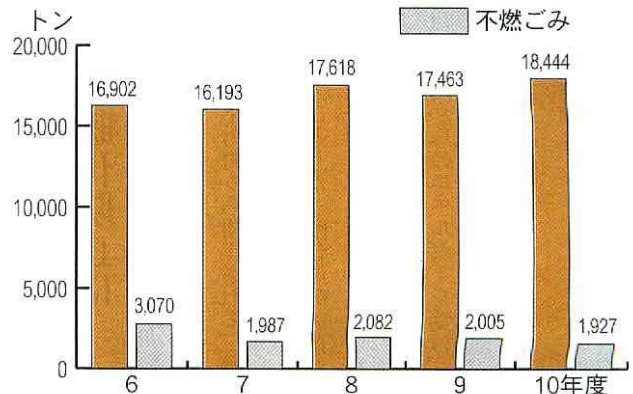
空き缶については有償または無償で引き取られます。過去五年間で見ると不燃ごみの約一六・二〇％がリサイクルされています。

空きびんについては、びん商などに引き取りをお願いしていましたが、容器包装リサイクル法による分別収集が始まった平成九年度には、空きびんの分別基準がきびしく決められ、キャップのついたものや汚れのひどいものは、引き取られなくなりました。八年度の不燃ごみに占める空きびんのリサイクル率は八・四％まで落ち込みましたが、みなさんの協力で、リサイクルに回す量が増えてきました。

■空き缶・空きびんのリサイクル量



■ごみ量の推移



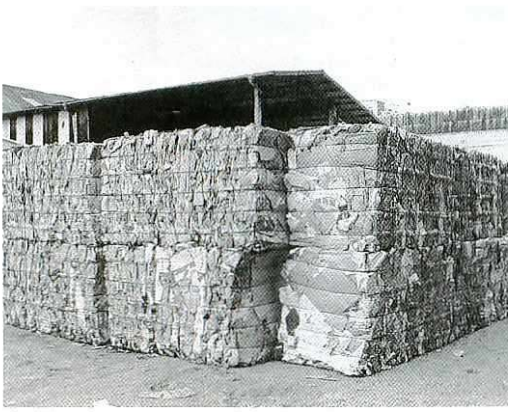
## 消費者の意識と行動が ごみ減量化のカギを握る

ごみが増えると環境を損なうだけでなく、ごみ処理の過程で発生するダイオキシンなどの有害物質も増加します。美しい環境を守るためには、ごみの減量は不可欠です。

そのために私たちができることは、いらぬものを買わないこと、買ったものは大事に使い、ごみになるものをできるだけ出さないことです。どうしてもごみに出すときは、リサイクル。古紙や空き缶、空きびんなどの資源物を分けて、集団回収などに出してください。古紙、空き缶、空きびんについては、次のようなポイントを再確認しましょう。

### ■古紙のリサイクル

①紙の種類ごとに分ける  
リサイクルできるものは新聞紙、雑誌、ダ



市内の紙間屋で製紙工場への出荷を待つダンボールの山。製紙原料として使われます

ンボールなどです。種類によって用途が違い、新聞紙や板紙、ちり紙などの原料として生まれ変わります。

②リサイクルできない品物を混ぜない

異物が混ざると、手作業で分けなければならぬため、大変な手間がかかります。プラスチックやビニール、感熱紙などは混ぜずに出してください。

### ■空き缶のリサイクル

空き缶はスチール缶とアルミ缶の二種類あります。鉄もアルミも元素ですから、なくなることなく、何回でも繰り返しリサイクルできます。

①缶以外の異物は取り除く

プラスチックやビン、紙などの異物が入ると、電炉で溶かされるときに公害が発生する原因になります。

②スチール缶とアルミ缶を分ける

スチール缶とアルミ缶は識別マークが付けられています。分別回収に出すときは、マークを見て正しく分けましょう。



③中身を洗う

汚したりしないで、洗って出すのが大切です。

### ■空きびんのリサイクル

ガラスびんには、繰り返し使えるリターナブルびんと一度しか使えないワンウェイびん

## 使用済みの食用油を再利用



毎月第二土曜日に市役所で行っている「リサイクルの日」では、家庭用の食用廃油を回収しています。回収した油は、轟木町の（有）鳥栖環境開発総合センターに搬入。軽油の代替燃料に生まれ変わります。燃料は一日二百リットル精製され、ごみ収集車やバキューム車などのディーゼル車に使用されています。食用油が原料になるため、大気汚染の原因となる硫黄酸化物は含まれていません。

家庭用の食用廃油は、「リサイクルの日」以外でも同センターで引き取ります。回収は無料。油が入っていたプラスチック製の容器などに入れて、持ってきてください。詳しくは同センター（☎4364）へ。

③中身を洗う

汚したりしないで、洗って出すのが大切です。

## 地球温暖化防止に 有効なごみの減量

家庭などの生活分野から排出される二酸化炭素が増えることによる温暖化が進んでいきます。私たち一人ひとりが二酸化炭素の削減に取り組み、地球にやさしいライフスタイルを確立する必要があります。

地球は、太陽からのエネルギーを受け、四十六億年の歳月をかけて大気、海、陸地、そして森や動物などの生物からなる複雑な自然の仕組みができました。

地球の気温は、このデリケートな自然のし

くみではほ一定に保たれ、生物が繁栄することができたのです。

ところが、最近、地球の気温が急激に上がり始めています。大気中の温室効果ガス（二酸化炭素・一酸化炭素・メタン）が増えて、太陽に暖められた地球が宇宙に向けて熱を放射できなくなっているからです。

過去百年間に地球全体の平均気温は〇・三〇・六度上昇。三十五年後には、平均一度、百年後には三度上昇（東京と鹿児島島の気温差以上になるといわれています）。

エネルギーとして使用している石油・石炭などの燃焼により二酸化炭素が発生します。ごみの焼却過程でも発生します。温暖化を防止するためには、電気のみだ使いをなくした

## 環境にやさしいエコ・オフィス 東京エレクトロン九州（株） 佐賀事業所

西新町の東京エレクトロン九州（株）佐賀事業所は、平成四年四月に生産開始。大手の半導体メーカーに供給する半導体製造装置



を製造しています。平成十年二月にエコ・オフィスに認定されました。

「環境負荷低減型の製品開発」「廃棄り、古紙、空き缶、空きびんのリサイクルなどで、エネルギーを削減することが大切です。」

## もっと進めたい 資源物のリサイクル

使い捨て社会から資源循環型社会へ向けて、次のような資源物のリサイクルに取り組んでいかなければなりません。

### ■ペットボトル回収

ペットボトルは、分別回収すればシャツや洋服をつくる繊維として再利用できます。再生素業者に引き渡すために空気を抜いて梱包する設備とストックヤードが必要で、今後取り組まなければなりません。なお、毎月第二

物の削減」「省エネルギー」「省資源」など環境方針を定め、環境対策として環境管理委員会を設置。委員会には廃棄物リサイクル、省エネルギーなど七つの専門部会を置き、全従業員をあげて環境問題に取り組んでいます。平成八年には品質管理の国際規格「ISO 9001」、昨年は環境管理の国際規格「ISO 14001」を取得しました。

ごみの減量・リサイクルに関しては、帳票の電子化などで紙の使用量を抑制するほか、プラスチックや金属、紙などを分別してごみの量を大幅に減らしています。また、製造過程では水を繰り返し使う循環システムも導入。同佐賀事業所は「今後も環境への負荷が少ない製品を市場へ提供していきたい」と話しています。

土曜日の「リサイクルの日」では、試行的に回収しています。どうぞご利用ください。

### ■プラスチック・紙のリサイクル

来年四月には容器包装リサイクル法が完全施行され、「紙製容器包装」や「プラスチック製容器包装」も対象になります。今のところ収集対象などは未定ですが、今まで以上に細かな分別が必要になります。

## 事業所ごみの減量化と 再利用はかる認定制度

市では事業所ごみの減量化とリサイクルの推進を図るため、平成八年度から「ごみ減量・リサイクル協力店」と「エコ・オフィス」の認定制度を実施しています。

これまでに九州松下電器（株）FA事業部、コカ・コーラウエストジャパン（株）鳥栖工場、九州松下電器（株）佐賀事業部、東京エレクトロン九州（株）佐賀事業所の四事業所をエコオフィスと認定し、推奨証と認定証を交付しています。認定の条件は、協力店の場合が発砲トレーの回収をしている▽簡易包装をしている▽エコマーク商品を50品以上販売している――など20項目のうち過半数を満たしていること。エコ・オフィスの場合には古紙回収ボックスを設置している▽再生紙の積極的使用▽塵芥類の自家処理▽廃棄物処理管理者の設置――など20項目のうち過半数を満たしていることが条件です。

希望する店舗・事業所は生活環境課（☎3561）へ申し込んでください。

## 毎月第2土曜日

# リサイクルの日

市では循環型社会を築くため、毎月第二土曜日を「リサイクルの日」と定め、古紙などの回収を行っています。ごみの減量とリサイクルにご協力ください。詳しくは生活環境課（☎3561）へ。

とき 午前八時半～同十一時半

ところ 市役所玄関前広場（雨天決行）

回収するもの 新聞紙、雑誌、ダンボール、一升びん、ビールびん、無色びん、茶色びん、その他（青、緑、黒）、スチール缶、アルミ缶、ペットボトル、古布、家庭用の食用油





保育まつり



健康家庭、習字展の表彰式



歯の健康コーナー



健康チェックコーナー

「めざせ！健康 広げよう！ふれあいの心」をスローガンに、第十五回市民健康福祉まつりが十月十七日、市民公園一帯で開かれ、約一万人の市民が訪れました。

午前九時から多目的広場で行われた総合開会式では、国民健康保険健康家庭と習字展の入賞者を表彰。会場のあちこちでは、健康と福祉をテーマにした多彩な催しが繰り広げられました。

市民体育館で行われた保育まつりでは、市内九保育園の園児と父母が一堂に集う「親

子ふれあい体操」で、お父さんやお母さんたちは園児と手をとりあひながら、親子のスキップを深めていました。それが終わると、スピー

ドポールやインディアアカなど、ニュースポーツを紹介。多目的広場などでは、ストラックアウトやターゲットバードゴルフが行われました。

市民文化会館や中央公民館では、市老人クラブ連合会による老人福祉大会や、ふれあい映画祭・ふれあいコンサートが行われたほか、老人趣味の作品展、健康習字作品展、

健康赤ちゃん写真展なども行われました。

今回、多目的広場で初めて行われた「火災時の煙中体験」は、ビニールで全方を囲ったハウスの中に煙を充満させ、その中を手探り状態で通り抜けるもの。「中は真っ白で、何も見えなかった」と驚きながら出てくる人に、消防署員は「実際の火災時はこれに熱が加わるので、もっと大変ですよ」と火災の怖さをアピールしていました。

市民体育館前の円形プールで行われた魚のつかみ取りで

は、大勢の市民が見守る中、幼児らがビニール袋を片手に入水。冷たい水に膝までつかって、キャー、キャーと歓声を上げながらウナギや金魚、コイなど、放された数百匹の魚を追いかけてまわっていました。

メインストリートの両側に建てられたテントでは、健康づくり、栄養相談・試食、介護、年金、はり・きゅうなどの相談コーナーをはじめ、血液型判定、歯の健康、心肺蘇生・応急手当、点字などの指導コーナーなどを設置。歯

の健康コーナーでは、歯科医師が診察をしたり歯科衛生士が子どもの手をとって歯磨き指導したほか、血液型判定コーナーでは、耳からの採取がまんする子、泣き出す子が見られました。

メインストリートのほかミニメント広場にも花苗や陶磁器、手作り品や野菜、牛乳クッキーなど多くの販売コーナーを設置。市民の健康と福祉を願って開かれた市民健康福祉まつりは、午後二時過ぎまでにぎわいを見せていました。

めざせ！健康

ひろげよう！

ふれあいの心

第15回市民健康福祉まつりに1万人

# 健康・福祉の充実めざす



下水道落書きコーナー



火災時の煙中体験



魚のつかみどり



薬と健康コーナー

# 表彰おめでとうございます

## 健康家庭のみなさんです

国民健康保険健康家庭表彰は過去三年以上(特別表彰)または過去一〜二年間(普通表彰)世帯全員が健康で保険の給付を受けず、しかも国民健康保険税を完納している世帯が表彰の対象で、今年は一、二百七十七世帯が表彰を受けました。普通表彰は一級(五人以上)、二級(三人以上)、三級(二人以上)と世帯の国保加入者の人数により分けられています。

被表彰者は次のとおりです(氏名は世帯主名、敬称略)。  
**◆特級表彰(三十九世帯)**  
 【元町】小山田昌子【本鳥栖町】寺崎木一郎、榎孝文【藤木町】居川修、川崎道俊【真木町】齋藤末子【古野町】瀬田武久【土井町】枝松アグル【宿町】森一強、田中久江【田代昌町】藤田タツ子【田代上町】甲木誠一【田代大官町】重松國利【田代本町】権藤牧世、轟武尚【永吉町】城戸ふちへ、硯田始治【古賀町】松原恭子【加藤田町】津田修、高橋ノブ子【曾根崎町】田岡アキエ、手島タケヨ【飯田町】高尾清之【原町】佐藤トメ

【松原町】谷崎登志子【蔵上町】松隈國吉【牛原町】中村賢剛【山浦町】建山美智子【原古賀町】廣瀬由江、丸野德行【立石町】松本義廣【轟木町】中野善次、長妻信行【儀徳町】古賀進一、高田吾一【前田町】内田覺【三島町】古賀チエ子【江島町】上田雄一【村田町】平塚敏人

**◆一級表彰(該当なし)**  
**◆二級表彰(一世帯)**【儀徳町】中西初喜  
**◆三級表彰(百七十七世帯)**  
 【轟木町】今村セツ子、河内弘彰、杉山和典、西山澄子、野口行男、龍頭ヨシ子【本鳥栖町】益田由紀子、中島まさみ、飯田春子【元町】小池壽子、平井幹敏【本町】久光サトエ、宮本孝治、陣内勇、野中征四郎、大塚慶二【秋葉町】古賀忠秋、龍頭民恵、中島健司、川上好子【土井町】光田秀幸【立石町】足利サダコ【藤木町】石丸貞子、妹川勝治、江島正則、岡雪雄、大石美枝子、紫村光則、高野武雄、林保守、森山行男【今泉町】片田晴司、横尾正男、手島利昭、河内輝夫、櫻木洋子【真

木町】齋藤正勝、手嶋政吾【高田町】松隈トシミ【東町】野口洋、八谷シツエ、河端佳子【本通町】八坂積子、徳川英臣【大正町】大塚澄生【古野町】橋本君江、和田芳明、寺崎ミタカ、熊副チヨ子【鎗田町】岡本妙子、大浦カス子、釘本信之、宮本ヒサエ、田中憲介【土井町】近藤心一、鶴壽市、半田壺嵩【布津原町】立石賢一、高田夕起子、松岡次雄、尊田義肇【京町】伊東ヒサ子、乘原嘉大、鳥飼泰生【宿町】栗田公、寺下政國、平井義啓、宮原順子【田代昌町】有馬省一、佐藤英世【田代外町】樋口五男、松尾シマノ、山田民、黒木きよ子、松隈一孝、牟田君代、福山サダ子、石橋ミドリ【田代大官町】古賀實政【田代本町】川崎勝宏【永吉町】長栄次【今町】丸山元治、古賀萬壽治【柚比町】梁井正澄【神辺町】權藤益雄、小森マツ子、成富孝、西村繁一、池田裕行、森田純子【萱方町】今村定實、大鳥シツカ、牟田和子、山津多恵子、松雪政子【古賀町】權藤昇、平田寛、山本晴彦、古賀吉昭、森園宗宏、内村清次【加藤田町】濱野道子、田中武【酒井西町】岡村邦彦、野下司郎【酒井東町】西山アサヨ【曾根崎町】緒方幸弘、古

賀初一、野下亘、古村正男、松雪茂則【水屋町】重野正人、西山泰介【飯田町】古賀弘、高尾玉枝、原久義【原町】重松信子、福永英子、別府ミエ子、宮原要子【姫方町】佐々木康高、藤崎キミエ、前間ヒサ、前間孝芳、前間八十雄【幡崎町】秋山ナミエ、牟田昌子【桜町】久保嘉道、鈴木義光、西木三郎、佐々木サヨ

## 習字展 入賞おめでとう

応募総数 1千223点

習字展には市内の小学生から千二百二十三点の作品が寄せられました。回を重ねるに連れて応募点数も増加しています。たくさんのお応募をありがとうございます。審査の結果、入賞者が次のとおり決まりました(敬称略)。

入賞作品は十月十八日から同二十五日まで、市役所市民コーナーに展示しました。

【一年生】金賞Ⅱ宮本麻衣(旭小)▽銀賞Ⅱ圓城寺敦子(同)木下望美(同)▽銅賞Ⅱ堤ひかる(同)豊増歩乃夏(同)牟田実咲(同)▽入選Ⅱ光安佑生(鳥栖小)國友昇吾(基里小)寶本愛(旭小)田上由理(同)夜久奈津希(同)

【二年生】金賞Ⅱ松隈知世(鳥栖北小)▽銀賞Ⅱ執行成美(旭小)東裕貴(同)▽銅賞Ⅱ中村日香莉(麓小)池田幸恵(旭小)下条梨夏(同)▽入選Ⅱ徳淵堪治(鳥栖北小)小隈玖美(田代小)江崎遙(旭小)廣尾奈々子(同)久富壯馬(同)

【三年生】金賞Ⅱ古賀愛(旭小)▽銀賞Ⅱ立石亜里沙(麓小)東豊(旭小)▽銀賞Ⅱ執行健太(旭小)畑島光(同)上田悠依華(同)▽入選Ⅱ坂井麻里奈(基里小)酒井祥史(麓小)増田千尋(旭小)福田太郎(同)原由記子(同)

【四年生】金賞Ⅱ江崎理奈(旭小)▽銀賞Ⅱ木下万智子(同)中島由里恵(同)▽銅

賞Ⅱ箴島寛子(同)梅野晃一(同)山下修平(同)▽入選Ⅱ森文佳(鳥栖小)尾鼻友浩(麓小)木下鉄矢(同)古賀隆寛(若葉小)廣尾和希(旭小)

【五年生】金賞Ⅱ渡辺真理(麓小)▽銀賞Ⅱ江崎布佑子(旭小)松隈未希(鳥栖北小)▽銅賞Ⅱ東由衣(旭小)

宮原舞(同)▽入選Ⅱ江口知沙(若葉小)池上安津美(鳥栖小)江喜百合子(旭小)堤由里子(同)原亜希子(同)

【六年生】金賞Ⅱ圓城寺雅子(旭小)▽銀賞Ⅱ篠原麻美(麓小)立石由里香(同)▽銅賞Ⅱ古賀理恵子(旭小)原祥隆(同)永野樹(同)▽入賞Ⅱ黒田奈美(基里小)村岡理紗(鳥栖小)大野真緒(麓小)吉原寛宗(旭小)豊増ゆき(同)



調印が終わり、固い握手を交わす東洋新薬の服部社長（右）と牟田市長

## （株）東洋新薬と進出協定に調印 北部丘陵新都市に工場と研究所を建設

鳥栖北部丘陵新都市に（株）東洋新薬が工場と研究所を建設することになり、十月一日、牟田市長や服部社長らが出席して市役所で進出協定に調印しました。

東洋新薬は資本金五千万円

研究所六千九百平方メートルを建設。来年三月に着工し、操業は平成十三年四月の予定です。投資額は約二十億円。同社の従業員は現在四十人で、平成十五年度までに鳥栖市に七十人を配置し、地元から十人程度を採用する予定です。北部丘陵への進出理由として、事業内容が「新都市」のクリーンなイメージに合っていることや物流拠点

であることなどを挙げています。

服部社長は「伝統的な発酵技術と佐賀県産の農産物を組み合わせて、厚生大臣の許可を受けた『特定保健用食品』の開発を手がけ、いずれは本社機能を鳥栖市に移転したい」と述べました。北部丘陵新都市への進出企業は四社目。

## 鳥栖養基ライオンズクラブが 献血と薬物乱用防止を呼びかけ

鳥栖養基ライオンズクラブのメンバーなど約二十人が十月七日、轟木町のシティモールで献血や覚せい剤などの乱用防止を市民に呼び掛けまし

た。

同クラブが地域奉仕活動の一つとして毎年取り組んでいるもので、この日はクラブのメンバーや県赤十字血液センターの職員らが参加。シティモールの西入口付近に止めた献血車の前で買い物客などに献血を呼びかけると、買い物客ら約九十人が献血に協力しました。

また、これと同時に覚せい剤などの薬物乱用防止のチラシ二百部を配布し、薬物の乱用を引き起こす障害の怖さを訴えました。

血液センターの話では、最近では患者の安全性を考えて四百ccの献血が主流となっていますが、二百cc献血に比べると献血者の年齢や体重に制限があるため、輸血用血液の不足が続いているとのこと

です。

篠原祐享会長は「こうした活動の効果はすぐには表れませんが、今後も地道に取り組みでいきたい。地域の人々に心から喜んでもらえるような奉仕が目標です」と話します。



献血の受け付けをするLC会員ら



歓声を上げながら、捕まえた昆虫を見せ合う子どもたち

## 市民の森で昆虫教室 「自然とふれあい、昆虫博士になろう」

郷土に生息する昆虫に親しんでもらおうと九月二十五日、市民の森一帯で「昆虫教室—キミも昆虫博士になろう」が開かれました。同教室は、郷土資料講座の一つとして教育委員会が開いたもの

で、親子連れなど約四十人が参加しました。

まず、とりごえ荘の研修室で、佐賀昆虫同好会所属の二人の講師が昆虫の採集方法や見分け方を説明。平地や雑木林、水辺など生息地ごとに、

県内で見られる昆虫をスライドで説明すると、子どもたちは口々に「モンシロチョウだ」「シオカラトンボだ」などと言いながら、スライドに見入っていました。

その後、市民の森に移動し、網とかごを両手に「ほーら、カマキリ捕まえた」「ああ、また逃げられた」などと歓声を上げては、昆虫探しに熱中

「お母さん、これ死にかけているよ」「かわいそうだから、離してやりなさい」という、母子の微笑ましい会話も聞かれました。

この日はバツヤやチョウ、トンボなど、約二百匹を採集。とりごえ荘に持ち帰って、図鑑で調べたり講師に尋ねたりしていました。

# 柚比本村、本行遺跡出土品を復元 サンメッセ鳥栖で常設展示

市教育委員会は、柚比本村遺跡や本行遺跡（江島町）の出土品の復元品を作製し、十月九日からサンメッセ鳥栖一階フロアに常設展示しています。

平成六年に柚比本村遺跡から出土した「赤漆玉鉦装鞘付銅剣」（国重要文化財）の復元品は、全長五十四cm、剣の長さ三四・四cm。

鞘はヒノキを素材に黒と赤の漆を五重に塗り重ね、長方形の青い玉石を二百八十枚ちりばめています。作製は蒔絵作家や鑄造技術者に依頼。この復元品と合わせ、江島町の本行遺跡から出土した銅鐸型や銅矛などのレプリカ十八点も作製し展示しています。費用は約六百万円。

月十一日、サンメッセ鳥栖で「有明海地方の青銅器文化」をテーマに記念講演会が開かれ、講師の高島忠平・佐賀女子短大教授が銅剣や銅鐸、銅矛などの青銅器が作られた背景などを解説しました。

会場につめかけた考古学ファンらは「庶民の間で包丁などの青銅器は使われていたか」「銅鏡はよく映りますか」などと熱心に質問。講演の後、参加者はガラスケースに並べられた復元模型に見入っていました。

現在、約八千人の移植希望者に対し、ドナー登録者は十二万五千人。しかし、移植ではドナーと患者の白血球の型が一致しなければならぬため、多くの登録者を必要としています。

同支部では、ドナー登録を呼びかけています。詳しくは、佐賀骨髄データセンター（☎0952-321011）へ。



「あなたの愛が命を救う」と題したシンポジウムでは、骨髄提供者や移植経験者などが活発な意見を交わしました

## サンメッセ鳥栖で骨髄バンクシンポジウム 骨髄移植のドナー登録を呼びかける

白血病などの難病治療に有効な骨髄移植への理解を深めようと「骨髄バンクシンポジウム」が九月二十六日、サンメッセ鳥栖で開かれました。同シンポジウムには、婦人会などから百人を超える市民が参加。ビデオ上映があったほか、県立病院好生館の医師が講演

し、白血病や骨髄移植の方法などをわかりやすく説明しました。「あなたの愛が命を救う」と題したシンポジウムでは、骨髄提供者や移植経験者、患者の家族らが意見を交換。骨髄提供した経験を持つ男性は「献血のときに骨髄バンクを知り、

登録しました。骨髄採取は痛いというイメージがありますが、思ったほどではありません」と話し、提供を受けて社会復帰した女性は「点滴で一滴ずつ骨髄が入るのを見て、感謝の思いでいっぱいでした」と声を詰まらせました。

平成四年に発足した骨髄バンクは、骨髄移植を希望する患者のためにドナー（提供者）をあつせんする組織です。国内では

## 「サポーター写真展」鳥栖スタジアム 声援を送るあなたが主役です。

鳥栖スタジアムチケット売場横の多目的ラウンジで十月三日、「サポーター写真展」が開かれました。この写真展は、お客さんにサッカーを楽

しんでもらうと同時に、もっと多くの人にスタジアムへ足を運んでもらおうと地域振興財団が開いたもので、昨年

写真展は、今季J2公式戦で五月二日から九月十五日にかけてサガン鳥栖が対戦した七試合の風景やスタンドでの観戦風景を撮影したもので、写真愛好家や財団職員の作品約三百点が展示されました。

また、会場では二〇〇二年W杯のキャンプ地誘致のために市が作製し、海外約三十か国のサッカー協会に送付したPRビデオの日本語版も流さ

れ、興味深そうに見入っていました。なお、写真展はJ2最終戦の十一月二十一日と天皇杯の十二月五日・十二日にも開かれる予定です。入場無料。

サポーター写真展には400人を超える市民が訪れ、熱心に見入っていました

## 県展3部門で入賞・入選

岡田勝己さん(33歳、幸津町)

「五年前から同じテーマで出品してきましたが、入賞できてほっとしました」

今年の県美術展覧会にデザインと彫刻、洋画を出品。デザイン部門で佐賀新聞社賞を受賞したほか、彫刻と洋画部門で入選しました。



デザイン部門で佐賀新聞社賞を受賞したほか、彫刻と洋画部門で入選しました。デザイン部門の受賞作は「コンピューター・ハイスク

ール」。首から上がパソコンのディスプレイに化けた先生と生徒が、教室で学習している姿をコンピューターグラフィックスで描いたもの。「知識を植えつけるだけの教育ならば、パソコンにデータを打ち込むようなもの」との主張が込められています。

## あんひと こんひと

87

小さいころから絵が得意で、大学では美術工芸を専攻。デザインや染織、日本画、洋画などを学びました。「デザインはPR性があり最初のイメージが形にしやすい。彫刻は具体的な形にするのでリアルな表現ができ、洋画は自分の中からわき出してくるものを描けま

す。自分の言いたいことを形として表現できるのがこれらの魅力ですね。」  
鳥栖高校と鳥栖商高で美術を教え、両校美術部でも指導をしています。「デッサンなど基本は教えますが、自分の知識を押しつけず、一人一人の個性を引き出すように努めています」。



②9 水道部水道課業務係  
古賀 庸介

業務係では、水道給水の使用開始と中止の受け付けや量水器の維持管理、水道工事業者の指定、水道料金に関する業務などを担当しています。毎月、水道メーターの検針を行っています。水道メーターボックスの上に物を置いたり自動車を駐車しないで、水道メーターの検針にご協力ください。

## 農業

## 新時代

102

### 「意識改革図る職員研修で農業を体験。農家と農協・行政との連携の重要性を痛感」

佐賀県庁に勤める天本茂春さん(48歳、養父町)は、十月四日から同二十九日まで、養父町のJ A鳥栖基山選果場と水屋農業経営受託事業所(共乾)で、農作業を体験しながら研修を行ってきました

この研修は、「住みたい県日本一」を目指して佐賀県が今年から取り組んでいるもので、中堅職員を民間企業に派遣し、体験を通してサービス精神や経営感覚を養い、職員



農業を研修中の天本さん

の意識改革を図ることを目的としています。  
自宅で自家用野菜を作っている天本さんは、接客業や製造業、運送業、介護施設など、

数ある研修先の中から、「日ごろデスクワークばかりしているので、自然とふれあい共存している産業として魅力を感じていた。農業を選びました。」  
選果場では、ニガウリなどの選果作業やアスパラガスの苗作りに従事。また、農家でニガウリ栽培などを視察したほか、J A主催の研修会

にも出席、水屋受託事業所では米の乾燥や糊摺り、袋詰め補助業務を体験しました。  
「農業は毎日の地道な作業が必要ですし、施設にも相当の費用がかかります。このようなか、大規模な受託を含む共同作業や生産者と農協の協力は不可欠です。また、生産者同士、あるいは生産者と農協、行政との情報交換をはじめとする緊密な連携が一層大切だと感じました」

# 天真てんしん ⑦

## 「明日萌と京都」

京都夏祭りの最後を飾る大文字焼きの翌日、久しぶりに京都を訪ねた。今回は鳥栖北部丘陵新都市に進出いただいた企業の本社を訪問するためである。余裕の時間をみて、西本願寺にお参りした。

いつ訪れても、心洗われる。思いがする。ところが、正門をくぐると境内のあちこちに大きな鉄骨が林立し、本堂へ行く道筋も分からない。

出会った宗務勤めの若い僧に尋ねてみると、今年から十ヶ年かけて御影堂の平成大修理を行っているとのこと。この御堂は寛永十三年に建立され、今年で三百六十三年になる。この間、寛政十二年から十ヶ年の歳月をかけて修理がなされている。今回はこれを上回るもので、国の重要文化財とともに世界遺産に登録されているため、文化財の価値

を損なわずに修理しなければならぬとのことである。歴史を重ねることは偉大なことであり、大変な労力と財力を伴うものであると思った。

NHK朝の連続ドラマは、好評だった「すずらん」から京都・奈良を舞台に始まった「あすか」へ変わり、このドラマへの期待も大きい。古都の風情には、心洗われる。ものがある。すずらんの主人

市内で唯一のインディアカクラブ・マグバイができて二年。平成八年に市教育委員会がニュースポーツ教室で紹介したのをきっかけにクラブが誕生しました。

インディアカは、四人ずつの二チームが赤い四本の羽根がついたボールを素手で打ち合い、六人制バレーのルールに準じて得点を競うゲーム。ボールは、スポンジの入った

六十代までの男女二十四人。毎週火曜日の午後七時から九時まで汗を流し、コートでは笑い声が絶えません。

大会は三田川町の卑弥呼杯や、県スポレク祭、市スポレク祭など、年三回から四回行われ、今年六月に開かれた卑弥呼杯では、見事に優勝を飾りました。

「年齢に関係なくできるとこ

## Viva!ヒバ スポーツ<sup>99</sup>

### ニューインディアクラブ 世代超え、笑顔でプレー

扁平ボールに赤い羽根がつき、長さ約二十五cm、重さ約五十グラム。クラブ名のマグバイは、英語でカチガラスの意味で、いつか県大会で優勝できるように羽ばたこう、という願いが込められています。会員は二十代から

ろがいいですね。何もかも忘れてストレス解消になります」。代表の飛松忠文さんは「和気あいあいと笑顔でプレーがモットーです。バレーボールができない人でも大丈夫。ぜひ会場に来て体験してみませんか」と話します。



和気あいあい練習に励む「マグバイ」のメンバー

## さわやかさん (79)

鳥栖営業所は昭和六十年二月秋葉町に開設し昨年一月、蔵上町に移転。市内をはじめ三養基郡や神埼郡で複写機、ファクス、パソコンなど、OA機器の販売とメンテナンスを行っています。

私には入社二年目。主に電話の受け付けや売上げの入力などを担当しています。電話での対応が多



(株)ソア-鳥栖営業所勤務

坂口実香さん  
(22歳、中原町)

## 福祉

### 知的障害者のための巡回相談

知的障害者更生相談所では、知的障害者とその家族を対象に巡回相談を行います。  
 と き 十一月十六日(火) 午前九時半～午後三時半  
 ところ 社会福祉会館  
 申し込み 十一月五日までに福祉事務所社会係(☎853552)へ

### 保育所の入所申し込み

来年少四月からの保育所の入所申し込みを十二月一日(水)から同十五日(水)まで、福祉事務所と各保育所で受け付けます。現在、入所中の方で来年も引き続き入所を希望される方は申し込みの必要はありません(ただし、税額証明

## パパ撮っし(157)



原雅樹さん久美さんの長男

祐樹くん

(1歳6か月、今泉町)

●パパからひと言  
 笑顔いっぱい元気いっぱい  
 に育ってほしいナ

保育所名	定員	所在地	保育所名	定員	所在地
小鳩園	120	本町	田代保育園	120	田代太官町
白鳩園	105	原町	鳥栖双葉保育園	100	浅井町
下野園	45	下野町	慈光保育園	90	山浦町
いづみ園	105	藤木町	めぐみ保育園	105	村田町
鳥栖園	105	秋葉町			

書・各種証明書は必要。また出産予定者、育休明け入所希望の方の申し込みも受け付けますのでご相談ください。  
 なお、保育所に入所するには、一定の入所基準がありますので福祉事務所、各保育所にある「保育所入所案内」を参考にしてください。詳しくは福祉事務所庶務係(☎3553)へ。各保育所の定員などは次のとおりです。

## 催し

### 鳥栖の町づくりと歴史・文化講座

■筑紫家を巡る人々  
 と き 十一月二十日(土) 午後一時半  
 ところ 商工会議所二階研修室  
 講師 高尾平良氏  
 その他 入場無料、申し込み不要  
 問い合わせ 鳥栖歴史研究会・内野(教育委員会社会教育課内 ☎3695)へ

## 保健

### 親子で遊ぶ

ぐんぐん教室  
 と き 十一月十日(水) 午前十時～同十一時半  
 ところ 保健センター  
 対象 平成九年三月と四月生まれの幼児  
 内容 手遊び・歌遊び、歯磨き指導、育児相談など  
 持ってくるもの 母子健康手帳、水筒、ハンカチ  
 問い合わせ 保健センター(☎3650)

## パキンソン病講演会

と き 十一月十三日(土) 午後二時～四時半  
 ところ 久留米市役所二階くろみホール  
 内容 講演①パキンソン病とつき合う②経頭蓋磁気刺激療法▽専門医・保健婦による相談会  
 その他 参加無料、駐車場入口は久留米市民会館の東側  
 問い合わせ 庄司紘史(久留米大病院神経内科 ☎3331内線3681)

## 水道

### 水道メーターを取り替えます

水道課では、計量法に基づき、有効期限(八年)に達する水道メーターを取り替えます。  
 ◎メーターボックスの上に物を置かないでください。  
 ◎メーターを取り替える間、水は出ません。ご了承ください。  
 ◎取り替え月の水道料金の水量と検針のお知らせの水量が異なる場合があります。  
 十一月の日程は次のとおりです。詳しくは水道課(☎853538)へ。

## 祝成人・高校10<sup>+</sup>

1月16日(日)

## ロードレース大会出場者募集

市では新成人を祝う恒例のロードレース大会の参加者を募集します。  
 参加希望者は、申込書に参加料を添えて、十一月二十六日までに鳥栖市ロードレース大会実行委員会事務局(〒841-8511鳥栖市宿町一-一八番地・教育委員会社会体育課内 ☎3522)へ。  
 ■第38回鳥栖市祝成人ロードレース大会  
 と き 平成十二年一月十六日(日)  
 コース 鳥栖市陸上競技場スタート・ゴール  
 種目 十キロ 一般男子  
 参加料 千円  
 (十六歳以上五十五歳未満で日本陸上競技連盟登録者を除く)▽五キロ ①高齢者(男子六十五歳以上) ②壮年(同五十五歳以上) ③中学生男子 ④一般女子 ⑤中高生女子  
 参加料 一般千五百円、高校生千円、中学生七百元  
 ■第12回高校生鳥栖10キロロードレース大会  
 と き 平成十二年一月十六日(日)  
 コース 鳥栖市陸上競技場スタート・ゴール  
 資格 日本陸上競技連盟一九九九年登録競技者  
 参加料 千円

## ご存じですか

個人事業税(2期分)  
 11月30日までに  
 個人事業税(第二期分)の納期は、十一月十一日から同三十日までです。  
 十一月十日ごろに県税事務所から送付される納付書により、最寄りの金融機関で納め

てください。詳しくは佐賀県  
 税事務所(☎095233  
 161)へ。

## 税を知る週間

毎年十一月十一日から同十  
 七日までは「税を知る週間」  
 です。

今年も「この社会 あな  
 たの税がいきている」をスロ  
 ーガンに、広く税の意義や役  
 割についての理解を深め考え  
 ていただくよう、各種の広報  
 活動を行います。

なお、市では税への理解を  
 深めていただくため、パネル  
 展示を行います。  
 と き ●十一月十一日(木)  
 から同十七日(水)まで  
 と ころ ●市役所市民コーナー

## 国民年金保険料口座振替 促進キャンペーン実施中!

―安全・便利・確実 納付は口座振替で―

一度手続きをすると、毎  
 月あなたの口座から自動的  
 に払い込まれるので、納め  
 忘れがありません。  
 手続きも簡単です

- ◎保険料の納付書
- ◎預金・貯金通帳
- ◎通帳使用印

これらを持って、市内に店  
 舗のある金融機関の佐賀・福



岡両県の全店舗または郵便局  
 で手続きをしてください。

詳しくは市民課国民年金係  
 (☎3535800)へ。

## 秋の火災予防運動

十一月九日から同十五日ま  
 では秋季火災予防運動週間だ  
 す。鳥栖市消防団、鳥栖・三

養基地区消防事務組合でも期  
 間中、広報車・横断幕による  
 防火宣伝や事業所への防火指  
 導、火の元点検のサイレン吹  
 鳴(午後九時)などを行います。

この機会に家庭でも火災予  
 防への認識を新たに、大切  
 な家族や財産を火災から守り  
 ましょう。

11月9日は119番の日  
 通報は落ちついて正確に  
 十一月九日は119番の日  
 です。万々に備え、落ちつい

## 募集

### 鳥栖郷土研究会

### 秋の史跡めぐり

と き ●十一月六日(土)・  
 七日(日)、一泊二日  
 行き先 ●唐津まつら国資料館  
 |肥前町名護屋城博物館・長  
 崎鷹島モンゴル村  
 参加料 ●二万円(宿泊、交通、  
 食事、参観料含む)  
 定員 ●三十人程度  
 申し込み ●十一月五日までに  
 藤瀬(教育委員会社会教育課  
 内 ☎3695)へ

### パソコン教室受講生

教育委員会では「パソコン  
 教室」を開きます。詳しくは  
 同委員会社会教育課(☎3694)へ。

対象 ●初めてパソコンを習

う人  
 内容 ●ワード編(ワープロ  
 ソフト)  
 受講料 ●二千五百円(資料代  
 など)

申し込み ●往復はがきに希望  
 するクラス、住所、氏名、年  
 齢、電話番号を書いて、十一  
 月十九日までに教育委員会社  
 会教育課パソコン教室担当  
 (〒841-8511鳥栖市  
 宿町一八)へ。応募者多  
 数の場合は抽選を行い、十一  
 月二十六日までに通知します

クラス	日	時	定員
A	12月9日(㊦)	午後1時半~4時半	10人
B	~13日(㊧)	午後6時半~9時半	〃
C	12月15日(㊨)	午後1時半~4時半	〃
D	~19日(㊩)	午後6時半~9時半	〃

各クラスとも全5回。AクラスとCクラスは  
 60歳以上の人のみが対象になります。

### 陶芸教室受講生

教育委員会では陶芸教室の  
 受講生を募集します。自分の  
 オリジナル作品で食卓を彩っ  
 てみませんか。  
 なお、平成十年度の受講生  
 はご遠慮ください。

と き ●十二月二日から来年

二月二十四日までの毎週末曜  
 日、午後一時半~同三時半、  
 計十一回  
 と ころ ●勤労青少年ホーム  
 (元町)

参加費 ●四千元(材料代)  
 申し込み ●十一月十二日(必  
 着)までに、はがきで鳥栖市  
 教育委員会社会教育課(〒8  
 41-8511鳥栖市宿町一  
 二八番地 ☎3521)へ

## スポーツ

### 佐賀県ペタンク大会

県ペタンク協会では、第八  
 回佐賀県ペタンク大会の出場  
 者を募集します。  
 と き ●十一月十三日(土)  
 午前九時(雨天中止)  
 と ころ ●鳥栖市民公園多目的  
 広場

## ご協力を

有害鳥獣(カラス類)  
 駆除にご協力を

麦などへの被害を防止する  
 ため、銃器を使ったカラス類  
 の駆除が、猟友会鳥栖支部に  
 より行われます。危険防止に  
 ご協力ください。詳しくは市  
 農林課(☎3563)へ。  
 と き ●十一月二十日(土)  
 から来年一月十六日(日)ま  
 で  
 と ころ ●市内一円

## 産業と暮らしに活かす サービス業基本調査



平成11年11月15日  
 総務庁統計局 佐賀県 鳥栖市

# HOT INFORMATION

## 焔カップサッカー大会と同時開催 フリーマーケット & 物産展 出店者を募集

焔カップ少年少女サッカー大会実行委員会では、焔カップ少年少女サッカー大会と同時に開く「フリーマーケット」と「物産展」への出店者を募集します。出店無料。どしどし応募ください。

しご心募ください。

と き ●十一月二十七日(土)・二十八日(日)、午前十時～午後四時

ところ ●サンメッセ鳥栖前都市広場



昨年の物産展会場風景

出店概要 ●フリーマーケット(テント無し、一区画は約三・〇m四方)▽物産展(テント三・六m×五・四m、テントは主催者で準備)申し込み ●十一月十五日までに、フリーマーケット市商工課(☎853605)▽物産展市商工会議所(☎33121)

### ■園芸団体展示会

11月13日(土)・14日(日) 午前10時～午後6時、市立図書館。鳥栖蘭香会、鳥栖盆栽会、鳥栖万年青同友会では合同展示会を開きます。お誘い合わせのうえ、是非お出でください。

### ■鳥栖子ども劇場例会「テンデンばらばら」

12月1日(水) 午後6時半開演、中央公民館。たまっこ座による合奏や芝居などの公演。会員制で入会金200円、月会費1,000円。詳しくは同劇場(勤労青少年ホーム内 ☎7415)へ。

### ■第45回鳥栖市民大学

12月18日(土) 午後1時半、市立図書館。名護屋城博物館の江打正敏館長が「名護屋城趾と陣趾」と題して講演します。入場無料。詳しくは鳥栖市民大学事務局(☎7470)へ。

### ■演芸会に出演するボランティアを募集

鳥栖市や小郡市などの福祉施設約30か所の演芸会に出演するボランティアを募集します。歌謡、舞踊、ものまね、手品、楽器などの達人みなさん、ボランティア活動をしませんか。流派は問いません。司会、音響担当者も同時に募集します。詳しくは美山(小郡市 ☎FAX23831)へ。

### ■特許・意匠・商標なんでも110番

毎週木曜日、午前10時～正午と午後1時～同3時、住友博多駅前第2ビル2階(博多区博多駅前2-6-23)。特許・意匠・商標の出願、訴訟、調査、外国での特許取得などのほか、知的財産全般について弁理士が無料で相談に応じます。詳しくは弁理士会(☎東京03-3519-2361)へ。

### ■住まいの相談

毎月第3木曜日午後1時～4時、市民課内。新築や増改築、税金など、住まいに関する相談を受けています。詳しくは、市建設課建築係(☎3599)へ。

鳥栖子どもピアノコンクール本選は十月十一日、六部門に五十七人が参加して市民文化会館で行われ、特別賞のグランプリに梶原千鶴さん(筑紫野市・筑紫東小五年)が選ばれました。

各部門賞と優秀賞、部門賞受賞者の中から選ばれる特別賞は次のみなさんです(敬称略)。

☆特別賞  
【グランプリ】梶原千鶴(市長賞) 佐野有紀(教育長賞) 松鶴更(フツベル賞) 西村美沙子(鳥栖西中三年) 天本三香子(田代中三年)

☆各部門賞・優秀賞  
【幼児の部】①久保山衆斗(福岡市) ②今井慶士郎(同)

③内田麻友(同)▽優秀賞Ⅱ 佐々木幸子(佐賀郡)【小学生・二年生の部】①松鶴更(熊本市) ②清水楓(諫早市) ③伊藤雅菜(佐賀市)▽優秀賞Ⅱ古川友紀(熊本市) 伊瀬知里香(菊池郡)【小学三・四年生の部】①西田望(八女郡) ②厚地ゆり(福岡市) ③川崎優(熊本市) 川口史絵(同)▽優秀賞Ⅱ荒川満郷(八女郡) 真高加奈絵(福岡市)【小学五・六年生の部】①佐野有紀(熊本市) ②梶原千鶴(筑紫野市) ③松鶴結(熊本市)▽優秀賞Ⅱ中川ありさ(菊池郡) 内田佳那(福岡市) 宮崎結子(糸島郡)【中学生の部】①佐野愛(熊本市) ②堤絵里(筑紫野市) ③上下博史(熊本市)▽優秀賞Ⅱ池端優理恵(熊本市)

④高校生(部)①松藤由里(佐賀市) ②諸隈尚子(福岡市) ③吉澤綾(北九州市)▽優秀賞Ⅱ桜川京子(大野城市)

◎常駐警備員(江島町)：50歳、12万1千800～13万9千200円

◎介護員(基山町)：18～59歳、12万1千円

◎荷物仕分作業員(真木町)：60歳以下、時給700円

◎縫製工(北茂安町)：18～60歳、時給600～700円

## 第5回子どもピアノコンクール グランプリに梶原さん

## 介護保険ほっとライン

フリーダイヤル  
☎0120-652-414  
(平日8:30～17:00)

10月から要介護認定が始まりました。みなさんのさまざまな疑問に答えるため、県ではこのほど「介護保険ほっとライン」(電話相談窓口)を設置。介護保険全般にわたって、相談に応じています。

設置期間は来年9月末日まで。設置場所は県庁高齢・障害福祉課介護保険準備室です。

## 高齢者就職情報

高齢者就職相談室(市役所市民課横)では、月曜日から金曜日の午前九時から午後四時まで、高齢者への職業紹介や雇用相談を行っています。現在、企業から次のような求人申し込みがあります。詳しくは同相談室(☎3556)へ。

◎ダンブ運転手(上峰町)：25～60歳、20万7千円

◎警備員(田代昌町)：20～60歳、13万2千～14万9千600円

◎常駐警備員(江島町)：50歳、12万1千800～13万9千200円

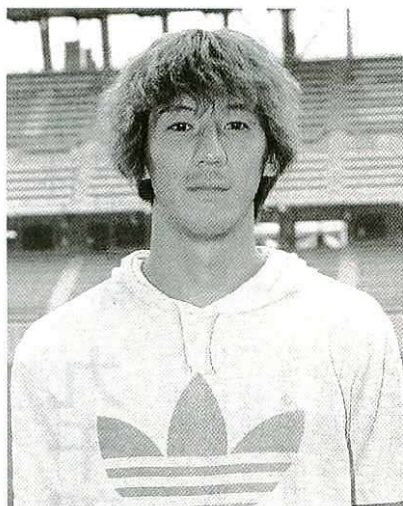
◎介護員(基山町)：18～59歳、12万1千円

◎荷物仕分作業員(真木町)：60歳以下、時給700円

◎縫製工(北茂安町)：18～60歳、時給600～700円

# ガッツ Guts サガン鳥栖

## 得点王目指す竹元選手



第三十一節のベガルタ仙台戦を終えて、J2の公式戦も残り数試合になりました。成績は十チーム中八位ですが、最後まで目の離せないサッカーを見せてほしいサガン鳥栖。今回はポイントゲッターとして活躍する背番号20・FWの竹元義幸選手を紹介します。

竹元選手は神奈川出身の二十六歳。小学四年で本格的にサッカーを始めました。横浜商科大高校では基本型の練習はもとより、本人も覚えのないくらい走りこんでスタミナとスピードを養成。高校卒業後、JFLのNKKで二年間プレーしました。

藤枝ブルックスに移籍したとき、当時のアルゼンチン人の監督から指示されてMFからFWへ転向。今季、サガン鳥栖の新戦力として入団し、十五得点を挙げる活躍でチームの原動力になっています。果敢なドリブルでチャンスをつくり、百八十二センチの長身を生かしたヘディング、右足から繰り出すシュートは強力な武器となっています。

市内のアパートで一人暮らしをする竹元選手の得意料理は、チームメートも絶賛するカレー。素材にもこだわり五時間ほどをかけています。「こちらの食べ物では、佐賀牛やアスパラガスのベーコン巻きがおいしいですね」。

趣味のパソコンは、インターネットのホームページを自分で開設するほど。アクセス件数は月に二万件ほどあり、ゴールを決めた日には、サポーターから激励のメッセージが届きます。

十月十一日のFC東京戦では、左からのラストパスを相手DFと競り合い決勝のゴール。これが勝敗を分け、三年ぶりに強敵を破りました。「みんな集中力が途切れず『何としても勝つ』という意欲が出ていたのが勝因。こうした試合を続けたい」と、と意を引きます。

目標は背番号と同じ二十ゴール。「得点王は狙っていきません。スタジアムに見に来てくれるお客さんがいる限り、あきらめられない。優勝の目標がなくなっても、ベストのプレーを見せたい」と意気込みを語ります。

# 中世山城と筑紫氏

Vol.89 筑紫氏の城と領地 その十八

一ノ嶽城 一ノ嶽城は、福岡県那珂川町五ヶ山にあります。この五ヶ山は、福岡県東小河内・倉谷・佐賀県大野・小川内などにまたがる地域を指し、集落は山間の小谷に点在しています。

城は現在、南畑ダムの西側、標高六四四mの一ノ岳山頂にあり、肥前千葉氏が居城として築いたのが始まりと言われています。十六世紀には、筑紫氏の持ち城になったと考えられ、筑紫惟門(最後の勝尾城主広門の親)の代には勝尾城の詰城(最後にたてこもる城)として、重要な位置を占めるよう

になりす。現在城跡には、主郭(本丸)を中心に石垣や土塁がよく残っています。

筑紫惟門は北部九州における反大友勢力の急先鋒で、しばしば豊後大友勢と戦っています。後世の記録にはこの惟門について、五ヶ山城主と書かれています。多く、惟門の代には筑紫氏は大友方の圧迫により、一時、勝尾城を離れ、一ノ嶽城を拠点にしていたものと思われています。

いづれにしても、一ノ嶽城は筑紫氏にとつて勝尾城に次いで重要な城であり、城下町がつくられて

地盤を築いていきました。

写真の資料は江戸後期のもので、肥後領(熊本藩)内で使用されたものです。表には「此の札所持致さず 廻在決して致し間敷く候事」、裏には「長良屋遣イ二人 田代重五郎殿手札 引替二相渡し候事 鶴嶋屋善五郎 子六月廿一日」と書かれています。

つまり、「鶴嶋屋善五郎が子の年六月二十一日に発行したもので、この札を持たずに農村を行商

いたと言われています。一ノ嶽城下の「市ノ瀬」には、堀切・城内などの当時は偲ばせる地名が残っています。また、一ノ岳一帯で炭窯を作るとき鑊や刀が出土したといわれ、地元では一ノ岳のどこかに軍用金が隠されているという言い伝えも残っています。



一ノ嶽城跡(左側の山頂)遠景



農村での行商を許可する廻在札(中富記念くすり博物館収蔵)

江戸時代に農村を行商して回るための許可証です。行商は、薬やお土産を背に険しい山道をたどるつらい勤めでしたが、医者診療を受けられない村々で頼りにされ、村人とのふれあいに勇気づけられながら、「田代のくすり」の

## VOL.117 ● 廻在札

# 消えゆく民具

【売薬用具編】

して回ることは決して致しません。田代の紹介者である青木重五郎殿の手札を持ってきた長良屋の使い二人に対して、引き替えとしてこの廻在札を渡します」という内容です。

この領内では、土地の商人鶴嶋屋の商いのもとに、田代の青木重五郎の紹介による長良屋の売り子二人が行商をしていたことがうかがえます。(文責・中富記念くすり博物館)

# ブナ林く アカガシ林

## 九千部山から石谷山にかけて

九千部山（八四八m）の山頂下周辺から石谷山にかけての尾根筋には、自然林が最もよく残っています。ブナ林もこの周辺に多く見受けられ、リヨウブ、シロモジ、ノリウツギ、アカガシなどとともにうっそうとした自然林を構成。九州ではブナ観察林として四か所が知られ、脊振山から九千部山にかけての一带もその内の一つです。脊振山系では八百m以上の尾根筋にブナ林が見られ、普通は林床が

笹に覆われています。九千部山では標高の低い割にブナ林が比較的多いこと、林床に笹の群落がみられないこと、などが特徴となっています。ブナは、ブナ科の落葉高木で葉はだ円形。五月ごろに淡緑色の花を咲かせ、果実は十月ごろ成熟し、食用や油に重宝されてきました。木材は器具材として、樹皮は染料として使われます。

イギリスでは「森の医者」などと呼ばれ、幾世代にもわたって大切にされてきました。九千部山で山崩れなどの大きな災害が起きないのも、頂上付近のブナ林のおかげだと言えるかもしれません。

川へ注いでいます。この照葉樹林帯の中にはアカマツの巨木を見ることができ、照葉樹は全国的にも伐採などで激減しており、貴重な存在となっています。石谷山麓は、照葉樹から落葉樹への遷移が典型的に見られる地域です。参考：城本武千代「九千部山の自然と歴史」『栖七号』より（写真も）



九州自然歩道沿いのブナ林



展望台から望む石谷山方面の樹海

安中期の百科事典『和名類聚抄』に「曾婆乃岐」「楓稜」などが見られ、山畑で栽培するソバの実によく似ていることから名付けられたものと思われまます。今でもブナのこをソバノキ、キノバなどと呼ぶ地域もあるようです。

また、ブナの特徴として、保水能力が高いことや土壌生物が多いことなどがあげられます。このことからドイツでは「土壌の母」、

石谷山から下っていくと、最初に目に入るのはブナが混ざったアカガシ林。次第にシロモジ、リヨウブなどとなり、さらに降りると溪流に沿ってシイやカシ、ツバキなどの照葉樹林帯に入ります。石谷山を水源とする溪流は、御手水の滝を経て沼川となり、筑後

DISCOVER TOSU Vol.43

### ふるさと再発見

—とす学事始め—



市の木もちのき  
(クロガネモチ)

市の花  
ハナシヨウブ

市の鳥メジロ

## 市報とす

毎月1日・15日発行  
(市報とすは再生紙を使用しています)

編集発行 ● 鳥栖市総務部企画課広報統計係

〒841-8511

佐賀県鳥栖市宿町一 一八番地

TEL 093-3513  
FAX 093-1994

人口	平成11年10月1日現在 ( )内は前月比		
総数	男	女	世帯数
59,189(+68)	28,520(+32)	30,669(+36)	20,148(+57)

### 11月の納税

国民健康保険税 (6期分) 納期限 ● 11月30日

### 水道の修繕

鳥栖市管工事協同組合 ☎84-2500  
● 水道の修繕はすべて上記へお申し込みください

市教委ホームページアドレス 「http://www.saganet.ne.jp/tosu-edu」