



私たちの「夢・希望・思い」  
を乗せた新幹線が、この春、  
鳥栖を走ります。

市報

とす

NO.1136

発行 ● 鳥栖市 / 〒841-8511 佐賀県鳥栖市宿町1118番地 / ☎85-3500(代表) / FAX82-1994  
編集 ● 情報管理課 / ☎85-3513 URL ● <http://www.city.tosu.lg.jp> 印刷 ● 三橋印刷(株)

2011年  
1  
平成23年  
謹賀新年

試験走行で新鳥栖駅にやってきた新幹線「さくら」(上)と「つばめ」



特集1 九州新幹線・新鳥栖駅

はばたく

特集2・重粒子線がん治療

特集3・NHKのど自慢in鳥栖市♪

特集 九州新幹線・新鳥栖駅

平成23年

3月12日

開業

# はばたく

～新しい時代、新しい交流ゲート～

今年、平成23年3月12日、九州新幹線鹿児島ルートが全線開通し、新鳥栖駅がいよいよ開業します。

新鳥栖駅には九州新幹線「さくら」と「つばめ」が停車するほか、山陽新幹線から乗り入れる「さくら」が停車します。在来線（長崎本線）との乗換駅の併設、高速道路鳥栖インターチェンジまで車で約10分の立地、将来的には九州新幹線西九州ルートの方岐駅を務めることから、まさに新しい時代の「九州の玄関口」としての役割を担うことが期待されています。

今回の特集のタイトル「はばたく～新しい時代、新しい交流ゲート～」は、新鳥栖駅の基本コンセプトでもあります。この言葉どおり、新鳥栖駅を起点に鳥栖市がもっとはばたいていけるようにとの願いを含め、新幹線建設の過程や駅舎の概要、観光の取り組みなどを皆さんにお届けします。





昭和 59 年 3 月

九州新幹線鹿児島ルート<sup>※</sup>の駅・ルート案公表

平成 12 年 12 月

交通結節点として新鳥栖駅設置決定

平成 13 年 4 月

九州新幹線「博多～船小屋」間工事の  
事業認可

平成 13 年 10 月

九州新幹線鹿児島ルート中心杭打ち初め

平成 14 年 3 月

鳥栖鉄道建設所が開所

平成 14 年 4 月

筑紫トンネル工事起工式

平成 15 年 9 月

筑後川橋梁(きょうりょう)工事起工式

平成 17 年 3～5 月

新鳥栖駅・幸津・三島・下野の 4 工区で  
高架橋工事起工式

平成 20 年 2 月

新鳥栖駅建築工事着工

平成 20 年 3 月

筑紫トンネル完成

平成 22 年 9 月

新鳥栖駅竣工

平成 23 年 3 月

在来線乗換新駅竣工 (予定)

平成 23 年 3 月 12 日

九州新幹線鹿児島ルート全線開通・  
新鳥栖駅開業

開業までのあゆみ

もっと元気に、もっと快適に！  
九州の玄関口「新鳥栖駅」

- ★新幹線で北九州方面、鹿児島方面、長崎方面<sup>(※)</sup>へ、  
時間が短縮され、快適に移動できます  
山陽新幹線の乗り入れで、大阪へも乗り換えなしで  
移動できます
- ★新鳥栖駅での乗り換えで、鳥栖インターチェンジまで  
車で約10分、鳥栖ジャンクションから九州各地へ  
スムーズに移動できます
- ★長崎本線との乗換駅を併設し、在来線へスムーズに  
乗り換えできます
- ★平成25年開設予定の「九州国際重粒子線がん治療  
センター」は新鳥栖駅前に建設、遠方からの治療にも  
便利です

(※)長崎方面は九州新幹線西九州  
ルート開業後になります



新幹線で九州内、九州と京阪神がもっと近くなる



※鳥栖市試算による

新鳥栖～  
鹿児島中央間  
現行より  
42分短縮





# 創る

## 新幹線の開通は「100年に1度」と言われるプロジェクト

建築や軌道、電気などの工事を行うには、新幹線の基礎である土木工事をまず行う必要があります。その中で最初に行われた

### 筑紫トンネル、筑後川橋梁、高架橋工事

新幹線を建設するには、4つの工事が必要です。まず1つ目は土木工事。鳥栖市内の工事では、トンネルや橋梁、高架橋の建設が当てはまります。そして、2つ目が建築工事で、駅舎などの建物を建設する工事です。3つ目が軌道工事。これは新幹線のレールを敷く工事です。最後の1つが電気工事です。

### 新幹線をつくるための4つの工事

平成13年4月25日、博多―船小屋間の新幹線建設工事の事業認可により、同区間の設計と測量が始まりました。同年10月、工事施行地に、中心杭が打たれ、新幹線建設工事の幕が開きました。翌年3月には鉄道・運輸機構の「鳥栖鉄道建設所」が開所し、建設に向けて本格的に動き出したのです。

## 「すべては鳥栖から始まった」―― 当時、鳥栖で建設に携わった担当者に、思いをきく

元・鉄道・運輸機構  
九州新幹線建設局  
鳥栖鉄道建設所長

平泉光明さん  
(埼玉県在住)



私は、新幹線建設工事の第一陣として、平成14年3月に鳥栖市に赴任しました。その中で、1つ大きな心配事がありました。それは道産子の私が生まれて初めての九州の地で、地域の皆さんに受け入れてもらえるか、不安でならなかったことです。

しかし、地元の区長さんや市の新幹線対策課の方々に助けられ、新幹線着工に携わることができたのはうれしく、今でも鳥栖のことを懐かしく思い出します。

鉄道・運輸機構  
鉄道建設本部  
用地部担当部長

伊神英二さん  
(元・九州新幹線建設局次長・  
用地担当)



鳥栖市は古くから鉄道の要衝であり、九州新幹線鹿児島ルート全線開業に伴い、市の新たな変貌が始まるものと思われまます。この開業はひとえに地元住民や地権者の方々のご協力の賜物であり、心からお礼を申し上げます。

私が担当していた用地取得業務ですが、鳥栖の区域では、都道府県ではなく市が担当するという全国でも珍しいケースでした。困難な業務に果敢に当たってもらった担当者の皆さんに改めて敬意を表します。

鉄道・運輸機構  
鉄道建設本部  
大阪支社長

鈴木明さん  
(元・九州新幹線建設局次長・  
工事担当)



鉄道をつくるのが私たちの仕事であり、その価値が認められることこそが喜びです。

九州新幹線博多～船小屋間の建設の記念すべき第一歩が平成13年10月29日に新鳥栖駅予定地で行われた中心杭の打ち初め式でした。そして、最初の建設所を鳥栖に立ち上げて筑紫トンネルの工事に着手。すべては鳥栖から始まりました。ご協力いただいた多くの方々に感謝し、ともに開業を喜びたいと思います。

## 地元の声

工事の当初からを知る山浦町の横尾区長と新駅ができる原古賀町の江見区長に伺いました



山浦町区長

## 横尾猛彦さん

九州新幹線が平成13年に事業認可され、翌14年には筑紫トンネル掘削工事が着手されました。地元住民からは、大型事業に対する心配と不安の声が多数上がりました。

筑紫トンネル工事による深夜の発破作業のため、周辺住民は騒音・振動に悩まされたこともありましたが、その都度、対策を講じてもらいました。また、浦田川の湧水や井戸水の枯渇などへの水対策についても、地域の皆さんとともに苦労しました。さら

には市道の新設や改良、交通安全対策なども行われ、この間、鉄道運輸機構の皆さんや企業体の皆さんにもたくさんのご苦勞があったものと思います。その成果として、今年3月12日に九州新幹線鹿児島ルートが全線開通します。地元住民といたしましても、交通の要衝として新鳥栖駅を中心に鳥栖市がますます発展することを期待するとともに、今後とも地元へ振動騒音などの対策をお願いしたいと思います。

## 「苦勞の先の成果として」／「期待したい」

九州新幹線・新鳥栖駅が、いよいよ今年3月に開業を迎えますが、新幹線の駅舎がある原古賀町としては、やはり地元の皆さんとともに、「便利になる」と喜んでいきます。

今後は、新駅前に重粒子線によるがんの治療センター（※九州国際重粒子線がん治療センター）もできますし、広範囲からの人の出入りが増え、いろいろな点で環境も変わることになるでしょう。

それでも人の交流が活発になることは間違いありません。そのことも含めて、今後の発展に大きく期待しているところです。



原古賀町区長

## 江見武さん



筑紫トンネルの工事(平成15年9月)

成14年4月に始まりました。トンネルの全長は約12km、博多―鹿児島中央間で最も長く、全体を4工区に分けて行われました。筑紫トンネルの工事は、まず河内町、山浦町からそれぞれ工事用の斜路を掘り、そこを通過して工区ごとのトンネル掘削地点に到達したところからトンネル本坑を掘り進めていきました。トンネル工事が始まった翌年、平成15年9月からは福岡

県久留米市と鳥栖市を結ぶ「筑後川橋梁(きょうりょう)」の建設が、鳥栖鉄道建設所の管轄として行われ、同17年には新鳥栖駅・幸津・三島・下野の工区の高架橋の工事が始まりました。平成19年には筑後川橋梁が完成。筑紫トンネルの完成には、着工から約6年が費や

## 橋梁・トンネルの完成と駅舎建設、軌道敷設

されました。それと前後するように駅舎の建設と軌道(レール)の敷設工事、そして電気工事が始まりました。平成21年春には、駅舎が鳥の翼を思わせる流線型の外観を見せるようになりました。そして昨年9月、新鳥栖駅の駅舎が完成し、新幹線の試験列車を迎え入れたのです。

## そして迎える開業の日



新幹線建設には、工事そのものはもちろん、そのほかにも、多くの課題があり、それに関わった人々の協力や尽力がありました。

この鳥栖の地に新幹線を建設するために、必要な用地を地権者の方々に提供いただきました。そして、そのための用地取得業務が工事に先行する

形で行われました。

トンネル工事では、工事に伴う騒音・振動の問題や、水脈が分断し、河川や井戸水が枯渇するという問題もありました。

また、一連の工事に伴ってトラックなどが多数通るようになるため、通学路となる市道へガードパイプが設置されたり、線路をまたぐための跨線橋工事も行われました。

現在も、在来線との乗換新駅の建設や新鳥栖駅周辺の整備が行われています。

事業認可からおよそ10年。新幹線建設に何らかの形で関わった人、そして市民の皆さんをはじめ、このプロジェクトを見守ってきた人、多くの人の「思い」とともに、いよいよ今年3月12日、九州新幹線鹿児島ルートが全線開通し、新鳥栖駅が開業します。



約6,000人が訪れたレールウォーク(平成22年5月)



## トッスイ

新鳥栖駅PRキャラクター  
駅舎の外観がモチーフ



# 魅せる



美しい新駅と  
ここから始まる観光

新鳥栖駅PRはっぴ

とっちゃんが目印!九州の玄関口をPRします

## 駅舎のデザイン

鳥栖の市名の由来でもある「鳥巢の郷」をモチーフとして周辺の山並みとのスカイラインにも調和したデザインになっている。

大きな翼をイメージさせる柔らかな曲線のデザインで「交通の要衝・鳥栖」の躍動感やスピード感を表現しています。



## 駅舎の仕様

形式は島式(2面4線)、ホームの長さは210m(8両対応)、階段を4カ所、エレベーター・エスカレーターを各4機、待合室・多目的ルームを設置。



## 新鳥栖駅の特徴

### 1 乗換新駅を設置

新幹線から長崎本線との乗換が可能。乗換新駅には観光情報施設が設置され、新鳥栖駅からの観光をご案内します。



### ユニバーサル・デザインで設計

誰にでも使いやすいように、トイレ案内の表示や通路の移動性に配慮。柵外コンコースには「みんなのトイレ」を設置し、設備や広さなど、誰もが使いやすいように配慮されたトイレを、安心して使えるように開放します。

### 2 出入口は東西に2カ所を設置

新駅の出入口は西口と東口の2カ所で、乗換駅との出入口を兼ねます。

### 3 西口駅前広場にバスプールを整備

西口前に大型ロータリーを設置し、送迎用の駐車スペースや20台分の大型バスプールを整備。ロータリー周辺には、歩行者用に雨よけシェルターも設置。



### 4 パーク・アンド・ライド駐車場を確保

長崎本線南側に、約600台が駐車できるパーク・アンド・ライドのための駐車場スペースを確保。

パーク・アンド・ライドとは、自宅から自家用車で最寄りの駅またはバス停まで行き、車を駐車させた後、バスや電車などの公共交通機関を利用して都心部の目的地に向かうシステム。交通渋滞の緩和だけでなく、排気ガスによる大気汚染の軽減なども期待できます。

### 5 長崎本線を渡る自由通路を設置

新鳥栖駅とパーク・アンド・ライド駐車場をつなぐ自由通路を設置し、駅舎と駐車場の移動に配慮。通路には、エレベーターとエスカレーターを完備しており、快適に行き来できます。

山陽新幹線との  
相互乗入が実現

鳥栖インターチェンジ  
まで車で約10分



新鳥栖駅の魅力をお伝えします

期待の新駅から鳥栖の「観光」を広めたい



鳥栖市観光協会・新鳥栖駅利用促進担当  
渡邊香子さん

まずは少しでも多くの人に新鳥栖駅を知ってもらい、利用してもらおうと、現在、関西以西の旅行会社やイベント会場でのPR活動に奔走しています。

博多・久留米駅にはない、新鳥栖駅の大きな魅力「大型バスが20台停まれるバスプール」や「九州各地への観光アクセスのよさ」から、旅行会社の方から「使い勝手が良い魅力的な駅」という言葉をよく頂きます。

目標は、九州を旅する多くの人に新鳥栖駅を利用してもらい、利用者に鳥栖で足を止めてもらうこと。「鳥栖には観光地がない」という言葉をよく聞きますが、小さくても魅力的な場所はたくさんあるはずで、例えば市内にはかつての長崎街道の宿場町が2つもあります。市外の人だけではなく市民にも鳥栖のいいところを知ってもらいたいので、開業後は鳥栖の魅力発掘にも力を入れたいですね。

多くの人に「新幹線に乗ったら新鳥栖駅で降りたいよね」と思われる魅力的なまちづくりをしながら、今後は新鳥栖駅を起点に、九州の横軸の自治体で連携した観光ツアーなども企画したいです。



各地で九州新幹線をPR中

新鳥栖駅から始まる観光の取り組み

現在、新鳥栖駅開業を多くの皆さんに知ってもらい、利用してもらおうと、佐賀県や九州各地で行われるイベントのほか本州などへも赴き、PR活動を展開しています。ティッシュやパンフレットなどを配布し、新鳥栖駅の利便性や鳥栖市の魅力を各地に絶賛発信中です。



『山陽・九州新幹線の直通運転開始まで100日』の12月2日、とっちゃんも大阪へ駆けつけ、九州のゆるキャラたちとPRしました。

よこたび観光・物産展でアンケートを実施

県外からの来場者が多い鳥栖プレミアム・アウトレット。新鳥栖駅を活用した広域観光プランを作ろうと、「よこたび観光・物産展」を行う中で、来場者の皆さんにアンケートを実施しました。

「観光で新鳥栖駅を利用したいと思いますか」や「長崎県・大分県・福岡県・佐賀県の中で魅力だと感じる観光地はどこですか」など全9項目に、302人が回答。皆さんの生の声を元に、魅力ある観光プランを作成します。

アンケートから

「この土地は、こういう歴史上の人がいて、食べ物はこちらがオススメで、こんな自然があって…」といった、歴史・食・自然を楽しめるツアーがあれば参加したいです!



生の声をうかがいました

新鳥栖駅観光情報ネットワーク連絡会

北部九州の85の観光団体や自治体で構成する「新鳥栖駅観光情報ネットワーク連絡会」(会長・松田隆鳥栖市観光協会会長)。

この連絡会は、新鳥栖駅内に設置する観光情報施設を拠点に、同駅の利用と、鳥栖をはじめ北部九州の観光PRを目的に鳥栖市の呼び掛けで設立されました。11月27日・28日には、鳥栖プレミアム・アウトレットで福岡、長崎、大分、佐賀の4県から16の団体が参加して「よこたび観光・物産展」を開催。鳥栖や北部九州の魅力を発信しながら、今後もさまざまな観光の仕掛けを考えていきます。



長崎(松浦市) 鳥栖市 福岡(朝倉市) 大分(日田市)

鳥栖の新名物に…トスン・カレー・ロール



ヘルシーでスパイシーでおいしい!ビールにも合いそう!

「『これ!』といった名物がない」といわれる鳥栖市。そんな中、市観光協会が、新鳥栖駅開業を記念し「鳥栖の名物料理」を公募しました。そこで最優秀賞に輝いたのが、この「トスン・カレー・ロール」です。

鳥栖の郷土料理「ふな焼き」をキーマカレーと生野菜、チーズで現代風にアレンジ。今後は鳥栖の新名物として、各所でお目見えの予定です。ぜひご賞味ください。詳しくは同協会(☎83-8415)へ。

「るり色の砂時計」に登場します

「トスン・カレー・ロール」が九州朝日放送(KBC)の旅番組「るり色の砂時計」正月特番内で紹介されます!!  
放送日時 1月2日(日)14時~





昨年9月2日に行われた「九州新幹線新鳥栖駅試験列車歓迎式」。子どもたちも期待を胸に初お目見えの新幹線を迎えました。

# 迎える

心を込めて  
迎えたい



## 「新鳥栖駅をお祝いしたい」

鳥栖市の青少年健全育成事業「夢プラン21」。今年度は新鳥栖駅開業に関する夢が多数寄せられました。その中から選ばれた3つの夢をご紹介します。

### 鳥栖北小学校6年生の夢 鳥栖市の案内図を作りたい

「多くの人に新鳥栖駅を利用してもらい、私たちの作った案内図を見てほしい」と話すのは、夢の提案者・松野朱莉さんを中心とした6年1組。アンケートを参考に選んだ、鳥栖北小学校の生徒おすすめスポットなどを紹介する案内図を作成します。



今は、話し合いを重ねながら構想を練っています。みんな鳥栖のまちのことを楽しそうに話しながら作業をしていました。



見やすい案内図にしようと頑張ってます!

### 若葉小学校5年生の夢 お祝いの企画をしたい



新鳥栖駅の開業日を祝おうと頑張っているのは若葉小学校の5年生です。

夢の提案者・福元政彦くんは「新鳥栖駅を花で飾ってパレードをして、住んでいる人にもやってくる人にも、鳥栖のよさを知ってほしい」と元気いっぱいに話します。

学年全体で夢実現に取り組んでおり、プラッターへの種まき作業を行ったほか、当日は手作りの大きな旗を12本準備し、それを掲げて新鳥栖駅までパレードします。



旗に文字を生けんめい書いてるよ!

### 麓小学校6年生の夢 タイルアートを作りたい



卒業記念として、6年生全員でタイルアートに挑戦する麓小学校の子どもたち。

デザイン委員と、取り組み自体を進める企画委員が中心となって、鳥栖ジャンクションがデザインのポイントとなる原画を作成。3学期には2.4m×2.4mの大きな下絵に幅1cm程度のタイルを学年全員で貼り付けていきます。

完成品は新鳥栖駅に展示される予定で、夢の提案者・田中利沙さんは「鳥栖に来る人が増えて『鳥栖ってこんなにいいまちだったんだ』と思ってほしい」と話してくれました。



「田中」が増えて「まち」なるこころな!

## 「鳥栖初」市民第九×九州交響楽団

九州新幹線新鳥栖駅の開業を祝おうと、「鳥栖初」の市民第九の取り組みが行われています。団員は市内外から集まった約150人。現在、3月27日(日)の本番に向け毎週練習を重ねており、当日は九州交響楽団定期演奏会の舞台上、オーケストラとともに第九を歌います。

市民の熱い「歓喜の歌」を聴きに、ぜひ皆さん市民文化会館へご来場ください。詳しくは同会館(☎85-3645)へ。







昭和39年ごろの鳥栖駅操車場



# 「鉄道のまち」鳥栖を 振り返る

明治22年の九州鉄道の開通以来、120年にわたり鳥栖市は「鉄道のまち」として発展を遂げてきました。

サンメッセ鳥栖からベストアメニティスタジアム、つばさ鳥栖にかけての広大な敷地には、かつて貨物列車を仕分ける操車場や、機関車の車両基地である機関区などの鉄道業務機関がありました。

## 「鉄道のまち」の原形ができるまで

九州鉄道株式会社によって九州に初めて鉄道が開業したのは、博多―久留米間で明治22（1889）年12月11日のことです。

開業当初は、筑後川の鉄橋工事が開業に間に合わなかったため、翌年3月1日に橋が完成するまでは、乗客は下野町の筑後川北岸の仮設ホームで乗降し、ここから建設中の鉄橋に沿って設けた仮設橋を徒歩で渡って久留米駅の改札口から出入りしていました。

なお、開業時の列車は、博多、二日市、原田、田代、鳥栖、久留米（千歳川北岸仮停車場）の6駅で乗客や貨物を乗降させていましたが、駅の半数が

現在の鳥栖市内に存在したということになりました。

明治24年8月には、鳥栖―佐賀間が開業。長崎方面・熊本方面の分岐駅は、計画段階では国道が分岐する田代でしたが、最終的に鳥栖駅となり、現在の鳥栖市の発展の基礎が定まりました。

開業当時の鳥栖駅は東町三丁目にありましたが、明治37（1904）年6月に現在地に新築移転します。現存する鳥栖駅舎は、この建物を明治44年に増改築したものです。この後、鳥栖への鉄道機関の設置が始まり、運輸事務所や保線事務所、明治39年には機関庫が落成、機関事務所（のちの機関区）も設置されました。明治40年に九州鉄道株式会社は国有鉄道化しますが、こうして明治の終わりごろには「鉄道のまち」の原形が形成されることとなりました。

## 操車場の完成と大正・昭和の時代

大正の終わりから昭和の初めにかけて、乗客数や貨物量の増加、筑豊本線の全通や久大本線の開通に伴い、電力区・信号区・物資部・検車区・通

信区などが次々に設置され、鳥栖は北部九州の鉄道の要としての地位を確立します。

大正14（1925）年に操車場が完成し、鳥栖駅の構内は大幅に拡張されました。これらの機関に従事する職員は4000人を超え、大半は家族とともに鳥栖で生活していたので、鳥栖は名実ともに鉄道のまちとなりました。

鉄道の発展は、工場立地や雇用、商店街の形成など鳥栖の経済に大きく貢献しました。中でも鳥栖機関区は、昭和30年前後の最盛期で従業員732人、在籍機関車50両以上、東西2棟の扇形機関庫と、全国でも有数の規模を誇りました。

一方では、「鳥栖のスズメは真つ黒スズメ」といわれたように、機関区のすぐ裏手にあたる藤木町などで、機関車の煤煙でたんすの中まで真つ黒になるなどの深刻な被害がありました。

貨物輸送の大半がトラック輸送に移行した昭和後期以降、旧式の貨物中継基地である鳥栖操車場は衰退の道をたどり、昭和59年に廃止されました。

## そして鉄道新時代へ

その後、国鉄からJRに移行した昭和62年以後、機関区・客貨車区などの鉄道業務機関は次々と縮小・廃止されました。駅東の広大な鉄道用地は大きく姿を変え、かつての面影は失われました。

しかし、かつての大規模な操車場に替わり、平成18年にはコンパクトで機能的な鳥栖貨物ターミナル駅が整備されるなど、鉄道運輸における鳥栖の重要性は今も昔も変わりません。

そして、本年3月12日には九州新幹線鹿児島ルートが全線開通、新鳥栖駅が開業し、鳥栖はもろろん九州の鉄道が新時代を迎えます。



寝台特急(左)と新幹線(右)、新旧のさくら

# 平成 25 年春、新鳥栖駅前開設 九州国際重粒子線がん治療センター (愛称:サガハイマツ)



※西方向から見たイメージです。

今年3月12日に開業する新鳥栖駅。その駅前に、九州初、国内で4番目となる重粒子線がん治療施設「九州国際重粒子線がん治療センター」(愛称:サガハイマツ)を開設するプロジェクトが進められています。そして、今年度中には、本格的な建設工事の開始も予定されています。

そこで今回は、このプロジェクトの概要や重粒子線がん治療の特長、鳥栖市の取り組みなどを紹介していきます。

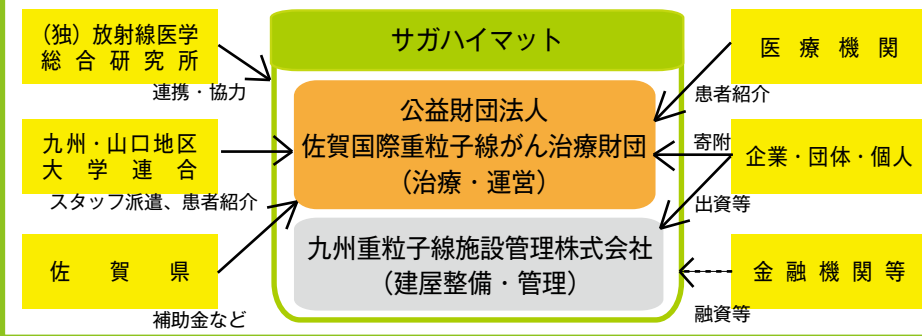
## ポイント1 がんの現状は？

今や、日本人の2人に1人はがんにかかる時代を迎えています。3人に1人はがんが原因で亡くなっており、がんは死亡原因の第1位です。特に、九州・山口地区(沖縄県を除く)では、がんによる死亡率が全国平均より高くなっています。

がん撲滅は私たちの生活と隣り合わせにある身近で切実な課題となっており、効果的ながん対策が求められています。

## ポイント2 産学官共同のプロジェクト

がん対策の切り札の一つとして、サガハイマツを開設するプロジェクトが経済界、医療界、大学、行政の産学官共同で進められています。



## ポイント3 利便性の高い 新鳥栖駅前

佐賀県が設置した「粒子線がん治療専門家会議」で、設置場所についてさまざまな議論が重ねられた結果、交通アクセスに優れていることなどを理由に「鳥栖地区」での設置が提言されました。この提言を踏まえ、鳥栖市内で最も広域からのアクセスに優れることから、新鳥栖駅前を設置場所とすることが決定されました。

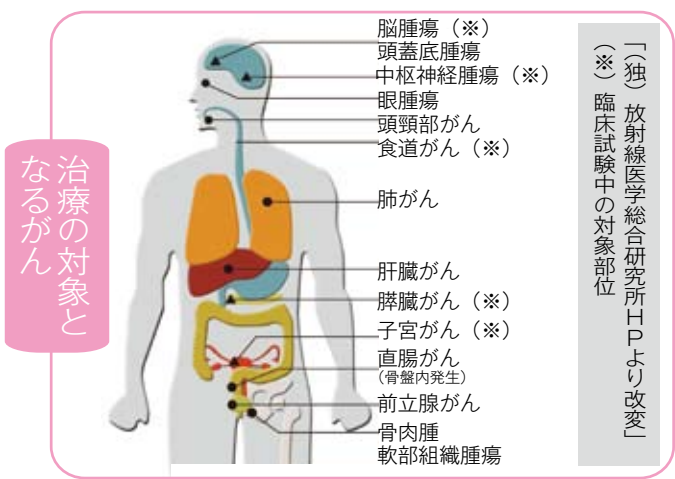
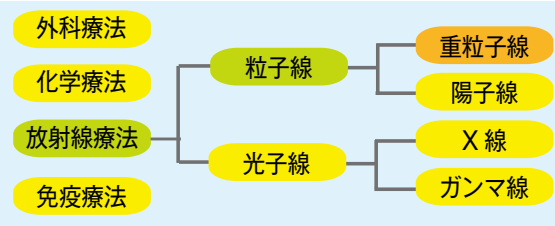


※イメージです。

## ポイント4 重粒子線がん治療とは？

いくつかあるがんの治療方法のうち、重粒子線がん治療は放射線療法の一つです。

重粒子線がん治療は、光の速度の60%から80%まで加速した炭素イオンをがん病巣にピンポイントで照射し、がん細胞を死滅させる治療方法です。※先進医療の一つである重粒子線がん治療の費用(約300万円)は全額自己負担となりますが、民間の保険会社から、治療費をカバーする保険が多数販売されています。



治療の対象となるがん

治療の対象とならないがん

- ◎白血病など血液のがん
- ◎広範な転移があるがん
- ◎過去に放射線治療を受けているがん
- ◎胃がん、大腸がんなど不規則に動く臓器のがんなど
- ※(独)放射線医学総合研究所の場合

## ポイント6 鳥栖市の取り組み

新鳥栖駅前に開設が予定されているサガハイマツは、九州全域はもとより、西日本地域、あるいは東アジア地域からの利用が見込まれています。

鳥栖市は、新鳥栖駅開業を契機とした新たなまちづくりを進めており、広域からの利用が見込まれるサガハイマツは、将来の鳥栖市のまちづくりの核となる施設となることを期待しています。



このようなことから、市は、サガハイマツの開設について、施設用地を無償で貸し付けるなどの設置促進の施策を行うほか、佐賀県、関係機関・団体との連携を図りながら、事業の推進に取り組んでいきます。

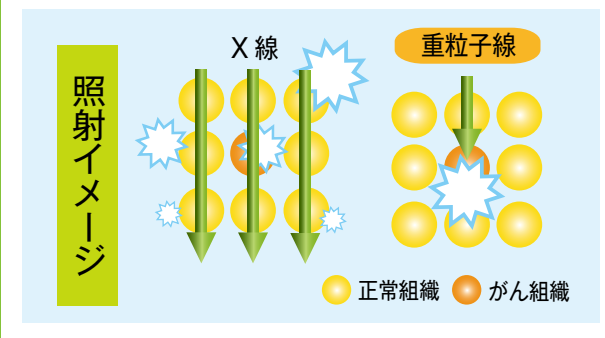
今回のプロジェクトが皆さんの健康と福祉の向上に大いに寄与することを期待しています。

**ご募金の案内** サガハイマツの運営主体となる財団では、開設に向け、がん撲滅にご賛同いただける皆様からのご寄附をお願いしています。

- 問い合わせ  
総合政策課 (☎85-3511)
- 治療や運営、寄附の申し込みについて  
公益財団法人佐賀国際重粒子線がん治療財団 (☎81-1897)

## ポイント5 重粒子線がん治療の特長

- がん病巣をピンポイントで破壊  
線量集中度が非常に優れているため、がん病巣に対しピンポイントで集中的にダメージを与えることができます。
- 痛みがなく、副作用が少ない  
痛みもなく、正常な細胞へのダメージ(副作用)を最小限に抑えることができるため、高齢などで体力に不安を持つ人でも治療を受けることができます。
- 難治性がんの治療が可能  
骨肉腫など従来の放射線治療(X線など)が効きにくいがんや、複雑な場所にあるために手術が困難ながんも治療することができます。
- 短期間・通院での治療が可能  
重粒子線は、陽子線やX線、ガンマ線と比べて、がんを殺傷する能力が2~3倍ほど高く、1回の照射で得られる効果が高いため治療時間、治療期間を短くすることができます。



# サガハイマツトを語る

九州国際重粒子線がん治療センター(愛称:サガハイマツト)を開設するプロジェクトが進む中、同施設の運営の中心となる公益財団法人佐賀国際重粒子線がん治療財団の十時理事長、プロジェクトの推進を支援している鳥栖商工会議所の中富会頭に、現在の取り組みや将来の期待などをお話いただきました。

「サガハイマツトが鳥栖市に設置される意義やメリットなどについてお二人にお伺いします。」

**十時忠秀理事長(以下、理事長)**…サガハイマツトは九州では初めての重粒子線がん治療施設です。この施設を新鳥栖駅前に設置できることは、今回のプロジェクトにおいて大きな意義を持っています。

鳥栖市は交通の利便性に優れています。鳥栖市には「地の利」があります。その中でもより利便性の高い新鳥栖駅前が設置場所とされたことが、今回のプロジェクトに欠かすことのできな

い、九州の経済界、大学連合からの協力を得ることができたひとつの要因だと思えます。

**中富舒行会頭(以下、会頭)**…サガハイマツトが開設されると、この地域にお住まいの方々は、ご自宅からの通院で、世界でも最先端と言っても過言ではない重粒子線がん治療を受けることが可能となります。

また、わが国では死亡原因の第1位はがんとなっており、身近な場所ですがん治療の選択肢が増えることは、皆さんの健康と福祉の向上に繋がるものと期待しています。鳥栖市は、サガハ



## PROFILE プロフィール

**十時忠秀 (ととき・ただひで)**

公益財団法人佐賀国際重粒子線がん治療財団理事長。国立大学法人佐賀大学医学部付属病院の病院長などの要職を歴任し、平成22年2月5日より現職。現在、独立行政法人佐賀県立病院好生館の理事長も務めている。

れたとおり、がんは死亡原因の第1位となつていきます。また、九州での現状に目を向けてみると、沖縄県を除く全ての県においてがんによる死亡率が全国平均を上回っています。

がんの予防に努めることが肝要ではありますが、優れたがんの治療を、広く、多くの方々に受けていただく環境を整備することも「がん撲滅」に向けた課題となっております。

「重粒子線がん治療に対してどんなことを期待されますか。」

**理事長**…私は、40年間、麻酔科医として医療の現場に携わってまいりました。その間、多くの方のがん治療にも関わりました。

これまでは、がんの治療の副作用でつらい思いをされたり、がんの部位によっては身体の一部を切除する方などいろいろな方々を当たりにし、医療に従事する者として「患者さんの体に負担をかけない、心にも負担をかけないがん治療を提供しなければならぬ」と



**PROFILE** プロフィール  
**中富 舒行 (なかとみ・のぶゆき)**

鳥栖商工会議所会頭。  
 鳥栖商工会議所筆頭副会頭などの要職を歴任し、平成22年11月1日より現職。現在、久光製薬株式会社常勤監査役も務めている。

「強い思いがありました。」

重粒子線がん治療は、治療による痛みもなく副作用も少ないことから、体に負担をかけることなく、日常生活の質を落とさずに、がんを治療することができず。当たり前前に日常生活を送れることは、本当に難しいことだと思っています。

「さて、今回のプロジェクトは、重粒子線がん治療の普及を図ることを第一義的な目的とされていますが、重粒子線がん治療の普及とおして地域振興に貢献することも期待されています。この地域振興への期待

について、地元商工会議所としてはどのようにお考えでしょうか。

**会 頭**…今後、サガハイマツトと新鳥栖駅を核として、新たな人の流れが生まれま

す。鳥栖市は国際線の発着のある福岡空港とのアクセス性にも優れています。このようなことから世界でも最先端のがん治療を提供するサガハイマツトは東アジア地域を中心とした海外からも注目が集まるでしょう。鳥栖市には、海外も含めた広い範囲から人々が訪れるようになります。しかし、じつと待っているだけでは地域振興にはつ

ながりません。まずは、この地域での機運の醸成を図ることも必要です。同時に外に向けた積極的なアピールも必要ではないでしょうか。鳥栖市が「がん撲滅宣言都市」を掲げることも選択肢のひとつだと思います。機運の醸成が必要とのご意見ですが、新聞報道などでこのプロジェクトへの寄附が取り上げられていきます。このプロジェクトに対する支援が広まっているものと思いがいかげんでしょうか。

**理事長**…誠にありがたく思っております。多くの方々にこのプロジェクトにご賛同いただいていることへ、この場をお借りして、改めてお礼を申し上げます。サガハイマツトの運営を行う当財団は、昨年の7月に公益財団法人の認定を受けています。これにより当財団に寄附していただいた個人及び法人に対して税制上の優遇措置が適用されるようになりました。

今後ともさらに多くの方々のご支援が必要と考えていますので、どうぞよろしくお願いたします。最後に、サガハイマツトの開設に向けての抱負をお伺いします。

**会 頭**…鳥栖商工会議所では、これまで、重粒子線がん治療に関する講演会の開催や、佐賀商工会議所連合会とともにサガハイマツトの開設支援委員会に参画し、プロジェクトの広報活動や開設資金の調達活動などに取り組んできました。昨年、サガハイマツトの支援に関する特別委員会を商工会議所内に設置いたしました。今後、この特別委員会で具体的な方向性を検討していきます。市内の商



対談のようす



真冬の寒さに  
耐えてこそ〜♪

会いたかった〜Yes♪



若さはじけるAKB

母さん〜♪



「NHKのど自慢」が12月12日(日)に鳥栖市民文化会館で開催されました。

誰もが知っている人気長寿番組とあって、予選に出場できる250組に対し808通の応募と、3,352通の観覧希望があり、その関心の高さがうかがえました。

前日の予選会に参加した250組は、本選に出場できる20組を目指し、それぞれが自慢の歌唱力やパフォーマンスを披露。会場を大いに盛り上げてくれました。本選も大変な盛り上がりを見せ大成功のうちに2日間が幕を閉じました。

出場された皆さん、また今回の開催に色々な形で関わられた皆さん、お疲れ様でした。

熱戦が繰り広げられた2日間の様子を写真でお楽しみください!!

きみに〜♪



本選出場おめでとう!!  
会場を盛り上げてくれました



素敵なお声でした



頭の蜂が可愛い!!



おばあちゃんも  
元気に熱唱!!



かっこよく熱唱!!



# NHK のど自慢

## in 鳥栖市



司会の松本和也アナウンサー



のど自慢愛を胸に  
熱唱!!



粋に登場

原町ふれあい会の皆さん

赤がキマツてます



トップバッターで  
頑張りました!!



デュエットで



じいちゃん  
頑張ったよ!!



赤ちゃん  
と一緒に



母娘で



仲間同士で



本選に進んだ20組の皆さん

ガッツ  
**Guts**  
サガン  
**Sagan Tosu**  
鳥栖

新春特別版

12月6日、サガン鳥栖の日高拓磨選手が弥生が丘小学校で1日先生を務めました。

この取り組みは、財団法人日本サッカー協会が学校教育の現場と力を合わせて子どもの心の教育に貢献していくプロジェクトで、Jリーグの選手などが「夢の先生(ユメセン)」として「夢の教室」と呼ばれる授業を通して、夢を持つことや仲間と協力することの大切さを子どもたちに伝えていきます。

この日、前半の「ゲームの時間」ではグループで協力しながらゴールを目指すゲームで身体を動かし、後半の「トークの時間」では、サッカー選手という夢に向かって歩んできた道のりを話してくれた日高選手。

「家族やライバル、友達・仲間」の存在がすごく大きかった。みんなもそういう人たちを大切に、頑張ってもらいたい」と子どもたちに語りかけました。



サガン鳥栖  
日高先生の「夢の教室」

### 川柳・フォトコンテスト入賞者決定

市は、男女が対等なパートナーとして、自分らしくいきいきと生活できる社会をイメージする「男女共同参画川柳・フォトコンテスト」を実施しました。

応募作品数31点の中から部門ごとに計9点が選ばれました。入賞者と入賞作品は次のとおりです(敬称略)。



フォト部門 優秀賞の作品  
「おじいちゃんの仕事」

#### 【川柳部門】

優秀賞＝安本香織(あさひ新町)

#### 「パパとママ なかよし育 児 子 も 笑 顔」

入賞＝高橋健三(本鳥栖町) 篠原正子(高田町) 中川洋(藤木町) 田中雅子(布津原町) R・I(あさひ新町)

#### 【フォト部門】

優秀賞＝久保麻美(江島町)

入賞＝大野健男(古賀町) 本山久美子(弥生が丘)

## 男女共同参画

### セミナーを開催します!!

「幸せに生きる・私らしく働くって…」

とす男女共同参画市民実行委員会と市は、男女共同参画に関する理解を深めてもらおうと、セミナーを開催します。

自分にあった働き方と豊かな暮らしについてみんなで一緒に考えてみませんか。

と き ● 1月23日(日) 13時30分～15時30分

と ころ ● 保健センター

内 容 ● えがりて久留米芸術劇団による劇、柳淑子さんによる講演

参加費 ● 無料

定 員 ● 100人

そ の 他 ● 無料の託児あり。希望する人は1月14日(金)までに申し込みください

#### ■問い合わせ

市民協働推進課女性政策国際交流係 ☎85-3508



# 鳥栖市ロードレース大会

**1月16日(日) 交通規制にご協力を**

「鳥栖市ロードレース大会」が1月16日(日)にベストアメニスタジアム周辺コースで開かれます。大会開催に伴いコース周辺道路に交通規制を行います。規制時間中は、鳥栖警察署、交通安全指導員、同大会実行委員が車の誘導にあたり

りますのでご協力をお願いします。なお、大会への参加申し込みはすでに締め切っていますので、ご了承ください。

■スタート時刻  
9時45分・同50分 ●5キロコース(ベストアメニスタジアム南ゲート交差点

前) 商工団地内(ベストアメニスタジアム東ゲート) 10時40分・同50分 ●10キロコース(ベストアメニスタジアム南ゲート交差点) 高田町(ベストアメニスタジアム東ゲート前)

■問い合わせ  
鳥栖市ロードレース大会 実行委員会事務局(スポーツ振興課内) ☎85・3522

## 1月16日開催「鳥栖市ロードレース大会」交通規制



———	9:00~12:00
.....	9:00~10:30
———	10:30~12:00
.....	10:30~11:00

※このほかにも警察官により交通規制が実施されることもあります。



「GOOD MANNERS!」の輪が広がっていくようにご協力ください!!

■問い合わせ  
環境対策課 ☎85・3561

とき ●1月23日(日) ①8時50分(受け付けは8時30分) ②9時20分(受け付けは9時)

集合場所 ①旭小学校グラウンド ②鳥栖西中学校グラ

参加者募集!!

## 「捨てちゃいバイバイ!」作戦

内容 ●道路沿いのごみの回収。1時間30分程度

その他 ●雨天中止。水筒、軍手、火バサミ、レジ袋(ごみを入れる袋)を数枚ご持参ください。動きやすく、汚れてもよい格好でお越しください

## 国の教育ローン

対象 ●高校、大学などに入学または在学する人の保護者で、一定の要件に当てはまる人

融資額 ●学生・生徒につき300万円以内

返済期間 ●融資日から15年以内(交通遺児家庭または母子家庭の人は18年以内)

利率 ●2.45%(平成22年11月29日現在)

返済方法 ●毎月元利均等返済、ボーナス月増額返済。在学期間であれば、利息のみの返済も可能です(ただし、この期間も返済期間に含まれます)

### 国の教育ローン特別相談会を開催

とき ●1月15日(土)・16日(日)10時~15時

ところ ●鳥栖商工会議所

その他 ●書類がそろえばこの会場でも申請できます

### ■問い合わせ

ローンについては日本政策金融公庫佐賀支店(☎0952-22-3341)

相談会については鳥栖商工会議所(☎83-3121)



職員がNHKのど自慢の予選会に出場し、うららトス21プランをPR!!

## うららトス21プラン／情報化推進計画

# 意見を募集します

### ①第2期うららトス21プラン（案）

うららトス21プランは、明るく元気な鳥栖市のまわりのまわりを目指して、平成14年度から市民と関係機関・団体、市が共同で進めている鳥栖市の保健計画です。

第1期計画期間は平成22年度までで、このたび「第2期うららトス21プラン（案）」を策定しました。

そこで、この計画（案）に対する意見を募集します。頂いたご意見は同計画の資料とし、後日、市の考えと

もに公表する予定です。

なお、この計画（案）は市ホームページ（<http://www.city.tosug.jp>）または保健センターで1月4日（火）から同31日（月）まで閲覧できます。

#### 意見提出方法

● 1月31日（月）までに郵便、FAXまたはEメールで同センター（〒841-0037鳥栖市本町3丁目1496-1 FAX 85・3652 Eメール [kenkou@city.tosug.jp](mailto:kenkou@city.tosug.jp)）へ住所、氏名を記入して提出してください。郵送は同日必着。なお、電話での意見は受け付けません

### ②鳥栖市情報化推進計画（案）

情報通信技術の進展により、情報が果たす役割や価値は飛躍的に高まっており、本市でも住民サービスの向上に向けた新たな展開が求められています。

このことから、鳥栖市地

域情報化計画を改定し、平成23年度からの新たな情報化計画となる「鳥栖市情報化推進計画（案）」を策定しました。

そこで、この計画（案）に対する意見を募集します。頂いた意見は計画策定の資料とし、後日、市の考え方とともに公表する予定です。

なお、この計画（案）は市ホームページ（<http://www.city.tosug.jp>）、各地区公民館または情報管理課で、1月11日（火）から2月10日（木）まで閲覧できます。

意見提出方法 ● 2月10日（木）までに郵便、FAXまたはEメールで同課（〒841-8511鳥栖市宿町1-1-8番地 FAX 82・1994 Eメール [john@city.tosug.jp](mailto:john@city.tosug.jp)）へ住所、氏名を記入して提出してください。郵送は同日必着。なお、電話での意見は受け付けません

お問い合わせ  
①保健センター（☎85・3650）  
②情報管理課情報化推進係（☎85・3512）

## 要介護認定調査員

# 嘱託職員を募集します

鳥栖地区広域市町村圏組合は、要介護認定調査の嘱託職員を募集します。

応募資格 ● 次の①または②の条件を満たす人で、普通自動車免許を持つ人①看護師または保健師②准看護師でケアマネージャーの資格を持つ人

業務内容 ● 要介護認定の申請者に面接して心身の状況などを調査後、情報をパソコンに入力し、資料を作成します

募集人員 ● 1人

任用期間 ● 平成23年4月1日から同24年3月31日まで（採用後約3カ月間は臨時

職員としての研修期間です。また、勤務成績が良好な場合は、任用期間を更新する場合があります）

勤務形態 ● 8時30分～17時15分の間で7時間（時間外超過勤務をする場合があります）。ただし、臨時職員時は8時30分～17時15分

賃金 ● 月額18万5850円程度。ただし、臨時職員時は月額8850円程度（いずれも社会保険・雇用保険あり）

申し込み ● 1月4日（火）から同31日（月）までに①履歴書②各資格証の写しを同組合介護保険課認定係（〒841-0037鳥栖市本町3丁目1494-1）に持参または郵送してください。同日必着

選考方法 ● 面接（2月7日を予定）

お問い合わせ  
鳥栖地区広域市町村圏組合介護保険課（☎81・3315）



認定調査時の面接の様子

1月9日(日) 新成人の門出を祝う

# 平成23年成人式を開催

平成23年成人式を次のとおり開催します。

新成人は、事前に送付している入場券を、当日持参してください。市外に住民票を移して、鳥栖市の成人式に出席を希望する人



昨年の成人式の様子

は生涯学習課へ申し込みください。

なお、式典終了後、小学校区別に記念撮影を行い、成人式の写真集を作成します(後日、参加した新成人に配布予定)。撮影時間は全校区で1時間程度を予定しています。ご家族の皆さんの席も250席ほど準備しています。新成人の門出をご一緒にお祝いください。

対象 ●平成2年4月2日から同3年4月1日までに

生まれた人

とき ●1月9日(日) 13時30分～(受け付けは12時30分)

ところ ●市民文化会館

■成人式実行委員会からのお願い

会場への飲酒者の入場と飲食物の持ち込みは固くお断りしています。

大人としての自覚を持ち、基本的なマナーを守り、式典に参加いただきますようお願いいたします。

■問い合わせ

生涯学習課生涯学習推進係  
(☎85・3694)

## 寄付

11月30日  
現在  
(敬称略)

香典返し 市社会福祉協議会へ▽大野陸津子(永吉町・亡夫忠義)▽松隈俊久(今泉町・亡父新太郎)▽宮崎和彦(同・亡父義治)▽渡邊ツギヨ(立石町・亡夫勲)▽原ナツ子(三島町・亡夫敏行)▽福山トミエ(本鳥栖町・亡夫博芳)▽兼行研一(同・亡母百合子)▽大塚生子(同・亡母シツエ)▽原敏玄

(田代外町・亡妻キミ)▽大石実(水屋町・亡父透)▽戸田隆司(今町・亡母ミサヲ)▽吉松喜芳(田代昌町・亡妻瑞子)▽福田正行(同・亡兄健司)▽山下春美(河内町・亡夫巖己)▽石丸月子(鎗田町・亡夫道男)▽井上夏男(基山町・亡義母楠原トミ子)▽天本アキエ(蔵上町・亡夫敏三)▽池田健(江島町・亡父福見)▽東善吉(姫方町・亡妻八重子)▽磯野暢行(宿町・亡母タマ彦)

ヨ)

一般寄付 市社会福祉協議会へ▽10万円：株式会社アルミス(代表取締役・余田智彦)

指定寄付 市社会福祉協議会へ▽10万円(社会福祉法人佐賀いのちの電話へ指定)：株式会社アルミス(代表取締役・余田智彦)

鳥栖のまちづくりと歴史・文化講座  
とき ●1月15日(土) 13時30分  
ところ ●中央公民館  
講師 ●石橋新次さん(鳥栖歴史研究会)  
内容 ●合戦の道  
その他 ●参加無料、申し込み不要  
問い合わせ ●生涯学習課文化財係(☎85・3695)  
若葉よろず塾  
とき ●1月14日(金) 10時～12時  
ところ ●若葉コミュニティセンター  
内容 ●佐賀藩と長崎警備事情  
講師 ●富田紘次さん(財団法人鍋島報效会学芸員)  
受講料 ●無料  
申し込み ●若葉公民館(☎84・6122)へ  
エコ・ライフ教室  
とき ●1月16日(日)・2月20日(日) 10時～12時

## 講座



(全2回)

ところ ●鳥栖・三養基西部リサイクルプラザ

内容 ●布ぞうり作り  
持ってくるもの ●着古したTシャツ3枚、裁縫道具  
材料費 ●500円  
定員 ●30人  
申し込み ●同プラザ(☎94・9313)へ

## 事業者向け省エネ説明会

市は、市内の工場や事業所などを対象に、(財)省エネルギーセンターの専門員を講師に招き「省エネ説明会」を開きます。参加無料。

申し込み方法など詳しくは環境対策課(☎85・3561)へ。

とき ●2月4日(金) 14時30分～16時30分(受け付けは14時)

ところ ●中央公民館

内容 ●「省エネの進め方」と題し、省エネ無料診断サービスや省エネ改善提案事例などを紹介。事業者の省エネ活動を後押しします

定員 ●300人(先着順)  
申し込み期限 ●1月26日(水)

**保 健**

こころの健康教室  
心のセルフケアや身近な人への気付きを学ぶ「こころの健康教室」が開催されます。要予約。  
詳しくは保健センター  
(☎85・3650)へ。  
と き ● 1月23日(日) 13時30分～15時30分  
ところ ● とす市民活動センター  
テーマ ● 「傾聴」で始まる大

健康大学  
市は、健康大学を開催します。参加無料です。  
「自分の健康は自分でつくろう」を目標に、楽しく勉強しましょう。  
と き ● 1月24日(月) 13時30分～15時  
ところ ● 保健センター

7) 事な人との信頼関係づくり  
参加費 ● 無料  
予約先 ● NPOワーク&ライフサポートセンター(☎080・2724・0437)

**募 集**

市長杯争奪老人囲碁大会 参加者  
市は、市長杯争奪老人囲碁大会の参加者を募集します。  
対 象 ● 60歳以上の市内在住者

講師 ● 三好隆司さん  
テーマ ● 針・お灸で花粉症にアタック  
申し込み ● 保健センター  
(☎85・3650)へ

**クロスロード情報コーナー**  
～久留米市、小郡市、基山町からの情報をお伝えします～

**月読神社大祭** (久留米市)

月読神社の祭神「月読尊」は、古来から目の神様として信仰され、「先を見る」ということから開運や厄除けにご利益があるといわれています。  
目と芽をかけて苗木や植木業者の参拝も多く、参道には露店が立ち並びます。  
と き ● 1月23日(日)から同25日(火)まで、9時～18時  
ところ ● 月読神社(久留米市田主丸町)  
問い合わせ ● 久留米観光コンベンション国際交流協会田主丸事務所(☎0943-72-4956)



苗木や植木を売る露店が並びます

# 確定申告の準備

事前の準備・確認をお願いします

確定申告の時期が近づいてきました。申告の準備はお早めに!!



## ①所得税の還付申告はお早めに!

医療費控除、住宅借入金等特別控除などを受けるための所得税の還付申告書は1月(土・日曜日、祝日は除く)から税務署に提出できます。

2月16日(水)から3月15日(火)までの申告期間中は会場が大変混雑しますので、早めに税務署で申告を済ませてください。

## ②農業所得の申告方法

農業所得の申告は収支計算による申告となっています。このため、農業の収入と経費は、領収書や帳簿など(農協のアグネスなど)が必要ですので必ず事前に用意してください。

領収書などは科目(農業費、肥料費、農地などの固定資産税、土地改良費、機械利用組合費、水利組合費、共乾施設利用料など)ごとに整理・集計しておいてください。なお、準備が不十分な場合は、原則として申告の受け付けができません。

## ③申告前に固定資産税額の確認を

事業所得、不動産所得、農業所得に対する経費の一部に、固定資産税があります。

事業用資産、貸地、貸家などにかかる税額が不明な場合は、事前に税務課固定資産税係で確認してから申告相談会場へお越しください。

## ④住宅ローン控除の適用を受ける人へ

所得税から控除しきれなかった住宅借入金等特別控除額がある人(平成11年から同18年まで、または平成21年から同25年までに入居した人に限る)は、市県民税(所得割)から控除することができます。

なお、確定申告や年末調整で所得税の控除を受けている人は市への申告は不要です。ただし、退職所得または山林所得の申告をする人などは、申告をすることにより控除額が多くなる場合がありますので税務課市民税係へお尋ねください。

### ■問い合わせ

- ①鳥栖税務署(☎82-2185)
- ②～④税務課市民税係(☎85-3588)

# 各種相談

## ■2月の心配ごと相談

とき ● 毎週水曜日、9時30分～15時30分(第2・4水曜日は13時～15時30分)  
ところ ● 社会福祉会館(第2・4水曜日は市役所2階第1会議室)  
問い合わせ ● 社会福祉協議会(☎85-3455)

## ■市民のこころの相談

NPOワーク&ライフサポートセンターのカウンセラーが、ストレスや心の悩みについて相談に応じます。相談無料、事前予約が必要です。  
とき ● 2月23日(水) 9時30分～11時30分  
ところ ● 市役所1階当直室  
申し込み ● 保健センター(☎85-3650)へ

## ■年金相談

とき ● 2月3日・10日・17日・24日(いずれも木曜日)10時～12時、13時～15時  
ところ ● 市役所2階第1会議室  
問い合わせ ● 日本年金機構佐賀年金事務所(☎0952-31-4191)  
※予約が必要です(予約先も同上)  
※県労務士会による「ねんきん定期便」および「ねんきん特別便」相談も同時開催

## ■無料法律相談(弁護士)

とき ● 毎週水曜日(祝日を除く)、13時～16時  
ところ ● 鳥栖市法律相談センター(秋葉町)  
申し込み ● 県弁護士会法律相談センター(☎0952-24-3411)へ

## ■2月の市民相談会

会場は市役所2階第1会議室。詳しくは市民協働推進課(☎85-3576)へ。

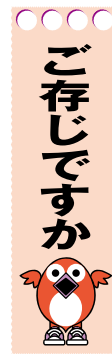
日 時	相談内容
9日(水)	9:30～12:00 人権相談
	9:30～15:30 行政相談
	13:00～15:00 法律相談(司法書士、要予約)
23日(水)	13:00～15:30 心配ごと相談
	9:30～15:30 行政相談
	10:00～12:00 暮らしの手続相談(行政書士)
	13:00～15:00 法律相談(司法書士、要予約)
13:00～15:30 心配ごと相談	

※多重債務や相続に関する相談は司法書士による法律相談へ。  
予約は相談日の1カ月前から受け付けます。  
※暮らしの手続相談は外国人からの相談にも応じます。

## 職業訓練受講生

(独)雇用・能力開発機構 佐賀センターは、雇用保険受給者や再就職のための技術習得を希望する概ね40歳未満の人を対象に、3月期の職業訓練受講生を募集します。  
詳しくは同センター(☎0952・26・9516)へ。  
募集科目 ● 電気制御技術科

とき ● 2月27日(日) 9時～  
ところ ● 中央老人福祉センター(本町)  
申し込み ● 2月18日(金)までに社会福祉課(☎85・3554)または最寄りの老人福祉センターへ



## 消費生活啓発パネル展

市は、消費者トラブルの事例などを掲載したパネルを展示します。  
詳しくは市民協働推進課(☎85・3576)へ。  
とき ● 1月17日(月)から同21日(金)まで、10時～17時

訓練期間 ● 6カ月  
訓練時間 ● 9時30分～15時40分  
その他 ● 5カ月目に1カ月の企業実習があります  
申し込み ● 2月2日(水)までにハローワーク鳥栖(☎82・3108)へ

## インターネット公売

市は、滞納処分で差し押さえた動産をヤフー官公庁オークション(<http://koudai.auctions.yahoo.co.jp>)で公売します。公売物件は、1月7日(金)から同オークションで公開します。  
詳しくは税務課管理収納係(☎85・3587)へ。  
公売参加申し込み期間 ● 1

17時  
ところ ● スーパーセンターイズミ鳥栖店1階イベントホール  
その他 ● 最終日の21日(金)は16時まで、消費生活相談員による相談コーナーを設置します

## 身分証明書の請求方法が変わりました

破産の有無などを証明する身分証明書の請求方法が

月7日(金)13時から同21日(金)23時まで  
入札期間 ● 1月27日(木)13時から同30日(日)23時まで(入札締切日時は変更になる場合があります)  
■公売物件下見会  
とき ● 1月13日(木)10時～16時  
ところ ● 市役所市民ホール  
その他 ● 下見会以外で公売物件を直接見る機会はありません。なお、完納などにより公売を中止する場合があります

## 鍋料理のススメ

水炊き、もつ鍋、キムチ鍋…鍋料理っておいしいし、準備も簡単!  
しかも暖房代わりにもなつて、みんなで食べれば、他の部屋の電気も使わない!今夜は鍋料理で決まりだね!



冬はやっぱり鍋だね

## とっちゃんのエコライフのススメ

変わり、身分証明書を請求できる人は、本人のみとなりました。代理人が申請する場合は、本人による委任状が必要です。  
詳しくは市民課市民係(☎85・3581)へ。

出前ひろば ※3 対象●就園前の乳幼児と保護者

とき	ところ
1/14(金)	10:00~11:30 あさひ新町公民館
1/14(金)・2/4(金)	〃 基里公民館
1/17(月)	〃 旭公民館
1/20(木)	〃 田代公民館
1/21(金)	〃 若葉コミュニティセンター
1/24(月)	〃 麓公民館
1/28(金)・2/3(木)	〃 鳥栖北公民館

※3…お住まいの地区にある公民館に参加してください

園庭開放 対象●就園前の乳幼児と保護者

とき	ところ
毎週月～金曜日、1/15(土)	10:00～11:30 白鳩園
毎週月～金曜日、1/22(土)	10:30～12:00 小鳩園
毎週月～金曜日	11:00～12:00 鳥栖いづみ園
毎週月～水・金曜日	9:00～16:00 下野園
毎週木曜日	10:00～11:30
毎週火・木曜日	〃 レインボー保育園
毎週水曜日	〃 田代保育園※4
〃	〃 慈光保育園
毎週金曜日	12:00～15:00 やよいが丘保育園
1/15(土)・2/5(土)	9:30～11:30 神辺幼稚園
1/15(土)・1/29(土)・2/5(土)	〃 布津原幼稚園※4
〃	〃 駒鳥幼稚園※4
1/28(金)	10:00～11:30 鳥栖双葉保育園※4

※4…ホールも同時開放

子育て支援総合コーディネーター通信

46

ボランティアグループおもちゃ図書館「とりんこ文庫」では、布の絵本やおもちゃを製作し、一般に開放しています。お人形遊びや魚釣りなど安全でやさしい温かみのある手作りおもちゃがいっぱいです。家族みんなで遊びに行ってみませんか！

対象●就学前の幼児(障害があるお子さんは年齢不問)

とき●毎月第2土曜日 10時～12時

ところ●児童センター(社会福祉会館2階)

その他●作品は子育てサークルなど、団体への貸し出しもしています

問い合わせ●社会福祉会館(☎85-3555)



手作りおもちゃがいっぱい!!

子育て支援情報館

1/10 ~ 2/9

各行事はいずれも参加自由です(祝日は鳥栖市子育て支援センターのみ開催)。内容など詳しくは、子育て支援総合コーディネーター(こども育成課内☎85-3552)にお問い合わせください。

年齢別ひろば

対象※1	とき	ところ
妊婦とその配偶者	毎週水曜日 14:00～14:30	鳥栖市子育て支援センター
1カ月以上の乳児と保護者	毎週水曜日 10:40～11:10	みどりヶ丘保育園
ハイハイができない5カ月以上の乳児と保護者	毎週水曜日 14:30～15:00	鳥栖市子育て支援センター
ハイハイはできるが歩行はできない幼児と保護者	毎週水曜日 11:00～11:30	〃
1歳～2歳11カ月の幼児と保護者	毎週木曜日 14:30～15:00	〃
1歳～就園前の幼児と保護者	毎週火曜日 10:40～11:10	みどりヶ丘保育園
3歳～3歳11カ月の幼児と保護者	1/21(金) 10:00～11:30	鳥栖公民館
3歳～就園前の幼児と保護者	毎週火・木曜日 10:00～12:00	児童センター

※1…対象は目安です

フリールーム 対象●就園前の乳幼児と保護者

とき	ところ
毎週月～金曜日	10:00～16:00 オンリーワン
毎週月～水曜日	10:00～15:00 やよいが丘保育園
毎週月・火・木～土曜日	10:00～16:00 きらら館
毎週月・水・金曜日	10:00～12:00 児童センター
毎週月・火・木・金曜日	13:30～16:00
毎週火～日曜日	10:00～17:00 鳥栖市子育て支援センター
毎週火～木曜日	9:00～14:00 めぐみ保育園※2
〃	〃 みどりヶ丘保育園※2
毎週火曜日	10:00～11:30 白鳩園
1/17(月)・2/7(月)	9:00～11:00 保健センター

# 鳥栖っ子 アルバム



長野圭介さん良美さんの2男

そうた  
奏太ちゃん(7カ月、弥生が丘)  
●両親からひと言  
パパもママもお兄ちゃんも、  
そうちゃんが大好き!



酒井英樹さん杏子さんの長男

れんた  
蓮太ちゃん(3歳、藤木町)  
●両親からひと言  
いつも、みんなに笑顔がありが  
う♡♡



福吉慎次さん真里さんの2女

ゆり  
結里ちゃん(1歳、弥生が丘)  
●両親からひと言  
ちょっぴり泣き虫、甘えん坊の  
結里ちゃん。大好き



中山悟さん香月さんの3女

ゆずか  
柚香ちゃん(1歳、加藤田町)  
●両親からひと言  
柚香の笑顔が大好きです!!  
すくすく育ってね。



荒島和彦さん千香さんの長男

かずと  
一斗ちゃん(4カ月、曾根崎町)  
●両親からひと言  
生まれてきてくれてありがとう。  
元気に育ってね。

第46回

## 私の子育て リレーエッセイ

今回は里居聡美さん(本町)です

わが家には3人の子ども  
がいます。

長男は小学1年生、毎日  
学校の宿題に悪戦苦闘しな  
がらも、ミニバスケットボ  
ールやサッカーを楽しんで  
います。

長女は4歳、みんなのお  
世話をするのが大好きで、  
ひいばあちゃん直伝の方言  
まじりのおしゃべりでみん  
なを笑顔にしてくれます。

2女は昨年10月で1歳  
になり、家の中でも外でも  
たくましく歩き回っていま  
す。同居しているひい  
ばあちゃんと大の仲良  
しで、毎日一緒に歌っ  
たり?踊ったり、覚え  
たての動作を得意気に  
披露する姿は、家族み  
んなの癒やしになっ  
ています。

2女は自宅出産で、  
当時住んでいたアパー  
トで家族と助産婦さん  
に見守られて誕生しま  
した。産後の生活も自  
宅だったことで、家族

を含む周囲の理解とサポー  
トが必要不可欠でした。

のんびり屋で気が利かず  
要領の悪い私が、当たり前  
のように子どもたちと笑顔  
で過ごせているのは、家族、  
友人、近所の方などの見守  
りとサポートのおかげで  
す。これからも感謝を忘れ  
ず、子どもと一緒に笑顔で  
楽しく成長していけたら  
いいなあと思っています。

次は、家族にとっても愛さ  
れているイクメン、渡部恭  
二さんです。



写真左から長男・祥多くん、執筆者の里居聡美さん、  
2女・歩優ちゃん、長女・夢菜ちゃん

市民リポーター  
コーナー

## 「郷土の画人・野田勲」取材しました!

市民リポーター  
コーナー

わたし  
見つけた!!

# 特ダネ



子どもたちを温かく見守る画人



無心にキャンバスへ筆を走らせる

鳥栖駅より凛とのびるメ  
インストリートを臨み、人  
が行き交う商店街から小路  
へ抜けると、昔ながらの公  
民館がひっそりと建つ。扉  
の奥の階段を上った先に  
活気に満ちた若い声がか  
ます。木枠のガラス戸を  
開くと心地よい音楽が流  
れ、子どもたちと対話する  
画人・野田勲の姿がある。

画人は、青木繁や古賀春  
江を輩出した明善高校から  
武蔵野美術大学へ進み西洋  
画を研さん。行動美術協会  
展の審査員を経て、郷里で  
数々個展を開いた。あの坂  
本繁二郎の講評を受けたこ  
ともあるという。

「鉄道のまち」として長く  
栄えた鳥栖。だが一方で「芸  
術不毛の地」ともいわれて  
いた。教室開設の動機は、東  
京より帰郷した27年前、久  
留米との芸術格差に少な  
らず憂いを感じたからだ。

### 編集後記

▶「継続は力なり」といわれるように、25年間、地道に鳥栖の芸術文化を育むことに尽力された野田先生に感謝の言葉を送りたいと存じます。先生の、郷土を想い、そして芸術を通して子どもたちに絶え間ない愛情を注がれるお姿に、心から感銘する限りです。

平成23年1月  
松添宏彦  
(東町)



美術の魅力は、頭の中で考  
えたイメージを創り育み形  
にすること。教室のモット  
ーは、色鉛筆、クレパス、水  
彩、油絵と、子どもたちに制  
約なく画材を選ばせ、赴く  
まま奔放に描きながら色感  
覚を養い、画紙に各々の個  
性を反映させることだ。新  
鮮な感性が宿る子どもの方  
が、情操感が培われうま  
く色彩を表現するという。

新緑薫る5月、市民図書  
館で「蝸牛展」が開かれ、毎  
年、40点余りの作品が飾ら  
れる。展の目的は、のっそり  
と前に進むが決して後退は  
しないカタツムリの速度で  
芸術を愉しみ、それぞれの  
作品を感受して、新たな創  
作心を発見することだとい  
う。一度蝸牛展を訪れ、それ  
から5年後、「あのときの子

どもが描いた絵をまた観た  
い」と懐かしげに足を運ば  
れた家族がいたそうだ。

画人・野田勲は言う、「今  
の鳥栖は文化の息吹を感じ  
ます」「芸術は人の心を豊か  
にし、人生を支える糧とな  
ります」と。そして、「教育と  
いうのはなかなか思うよう  
には行きませんが、ここか  
ら巣立つ子どもたちを温か  
く見守りたいです」と優し  
い眼をして語ってくれた。



教室に集う子どもたち



# 知っとこ! 消費生活情報

## 第57回 保証人紹介ビジネスのトラブルに注意!!

インターネットを通じて保証人紹介業者に申し込みをしたところ「保証人を紹介されなかった」といったトラブルや、保証人として名義登録をすれば収入が得られると聞いて登録したが、多額の債務を負わされたというトラブルが起きています。

### 《事例紹介》

・賃貸アパートの保証人を保証人紹介業者に申し込み、10万円振り込んで保証人を紹介された。しかし、不動産会社から保証人としての審査に通らないと断られ、アパートには入居できなかった。業者に解約と返金を求めたが応じてくれない。  
・アルバイトのつもりで保証人紹介業者に登録した。業者の「リスクはすべて当社が負担する」との説明を信じて、第三者の保証人になったが、間もなくその第三者が自己破産し、金融業者から請求を受けることになってしまった。

(出典:国民生活センターホームページ)

このように「保証人が必要な人」がトラブルにあうパターンと、「保証人として名義登録をした人」がトラブルにあうパターンがあり、昨年の相談件数は前年度と比べ、全国的に約2倍に増えています。インターネットから申し込める手軽さから利用者が増えていますが、トラブルにならないためにも、安易に利用しないようにしましょう。

市消費生活センター(☎85-3800)では、毎週月曜日から金曜日の9時から16時まで消費生活相談を行っています。お気軽にご相談ください。

## みんなの伝言板

### ■新春とさくさんピアノコンサート

1月3日(月)、14時~15時、鳥栖市地域共生ステーションNPO法人とさくさん(田代昌町)。クラシック音楽活動中の古賀宏子さんによるピアノ演奏。クラシックのほか童謡なども演奏します。入場無料。詳しくは、とさくさん(☎84-8087)へ。

### ■鳥栖手話の会・趣味の作品展

聴覚障害者や手話活動をする人が創作したちぎり絵や写真、陶芸などの手芸作品を展示します。1月22日(土)から同29日(土)まで10時~17時、市立図書館。詳しくは鳥栖手話の会・立山(社会福祉協議会内 ☎85-3555)へ。

### ■市民スキー・スノーボード教室参加者を募集

対象は小学3年生以上。2月6日(日)、広島県芸北スキー場。2月5日(土)21時30分に市役所集合。会費は中学生以上は9,500円、小学生は8,000円。会費には用具やリフト、食事代は含まれません。定員35人(先着順)。申し込みは市スキー協会・岡本(☎85-2269)へ。

## とす市民活動センター

# クローバーだより



問い合わせ・申し込み  
とす市民活動センター

〒841-0061  
鳥栖市轟木町1173番地  
スーパーセンターイズミ  
鳥栖店2階  
☎81-1815 FAX80-8122  
※休館日は毎週水曜日

▶ **講座**  
**パソコン教室**~ワード初心者向けの基礎講座~  
と き ● 2月1日・8日・15日・22日(いずれも火曜日)、10時15分~12時15分  
ところ ● とす市民活動センター  
定員 ● 8人(要予約、パソコンの持ち込み可)  
受講料 ● 1回1,000円

▶ **講座**  
**男性の子育て参画**~講演会&絵本ライブ~  
ファザーリング・ジャパン九州代表の小津智一さんを講師に迎え「男性の子育て参画」を開きます。  
と き ● 2月6日(日)11時~12時30分  
ところ ● とす市民活動センター  
テーマ ● パパを磨く!一緒に遊ぶのだって育児だよ!  
定員 ● 20家族(要予約)  
参加費 ● 無料  
申し込み開始日 ● 1月15日(土)

## 紹介します!! NPO・ボランティア

### 市民協働シニアクラブ

第2の人生を有意義に過ごす場所を得て、合わせて地域社会に貢献しようと、現在、会員18人が無農薬有機野菜作りや規格外野菜の販売・無償配布、植木剪定奉仕活動などを行っています。

会員の皆さんは「仕事一辺倒で、地域は寝に帰るところでしかない会社人間が多い中、主に定年退職したサラリーマンが地域社会のボランティアを



活動のようす

はじめ、さまざまな地域活動に参加し、社会に貢献しよう」との趣旨の下、仲間と一緒に楽しく充実した日々を過ごしています。現在、会員を募集中です。詳しくは外尾さん(☎090-2630-8002)へ。

とす市民活動センターは、ボランティアやNPOなど、皆さんからの情報をお待ちしています。

# まちの話題

12月1日

## 将来都市像に「住みたくなるまち鳥栖」



鳥栖市総合計画審議会による「第6次鳥栖市総合計画（案）」の答申が市役所で行われ、同審議会の加留部実行会長から橋本康志市長に答申書が手渡されました。

同審議会は、市民・団体の代表者や学識経験者など13人で構成。昨年8月、市長の諮問を受け、平成23年度からの鳥栖市が目指すまちづくりの方向性について調査・審議し「第6次鳥栖市総合計画（案）」としてまとめました。答申書では、10年後の将来都市像を「住みたくなるまち鳥栖―鳥栖スタイルの確立―」としています。

12月3日

## 「よいしょ!!」若葉小で餅つき体験

若葉小学校で餅つきの体験学習が行われました。

この日は、5年生85人が参加児童たちは、保護者や地域の老人会の人たちにつき方を教わりながら「よいしょ!!」の掛け声に合わせてきねを振りまわし、用意された55kgの餅米は、どんどんおもしろい餅になっていき、つきたての餅は、海苔やきな粉、砂糖しろうゆにつけてみんなで食べました。

若葉小では、総合的な学習の一環として、食物の生産に携わる人に触れることで感謝の気持ちを育てたいと、田植えや稲刈り体験なども実施しています。



12月4日

## 火災予防活動を支援 園児に楽器をプレゼント



鳥栖双葉保育園で、幼年消防用活動資器材の贈呈伝達式が行われました。

これは（財）日本防災協会が民間防火組織である幼年消防クラブに対し、民間防火組織の育成を目的に助成を行うもので、園児たちに太鼓などの楽器が贈られました。

園児たちは、さっそく贈られた楽器で演奏を披露。式に参加した保護者や消防署員などから、温かい拍手が送られました。

保育園では、今後もこの楽器を活用して日ごろの火災予防活動に取り組みます。

12月9日

## 来季もホーム「ベアスタ」スタジアム命名権を再締結

鳥栖スタジアムの命名権（ネーミングライツ）契約の締結式が行われ、市とベストアメニティ株式会社（内田弘社長）が契約を更新しました。平成23年から25年までの3年間で、名称は現在と同じベストアメニティスタジアム。

内田社長は「プロチームは地域の財産。そのお手伝いをしたい」と更新の理由を語り、橋本康志市長は「スタジアムのメンテナンスや集客支援などに還元したい」と話しました。

サガン鳥栖は、来季もホーム「ベアスタ」でJ1昇格を目指します。



# 新年のごあいさつ

市長 橋本康志

新年明けましておめでとうございます。

今年も今年。今年の話は、何と言っても「九州新幹線鹿児島ルート」の全線開業です。百年に一度ともいわれる新しい鉄道の開通であり、3月12日から運行が開始される予定で、日と同じくして新幹線ならびに長崎本線・新鳥栖駅の営業も始まります。

新駅周辺では、現在、最終仕上げが急ピッチで進められており、万全の体制で開業を迎えたいと考えています。

一方で、新幹線をどうまちの活性化につなげていくのか。これからは本番となります。新幹線沿線自治体では、過去の例からプラス・マイナス両方の効果があると言われており、プラス効果をはかり、高めていくのか、私たちの知恵が試されます。

新幹線の活用に関しては、佐賀県内のすべての自治体や多く

の団体が参加する「新幹線さき未来づくり協議会」や北部九州から80を越える団体が集まった「新鳥栖駅観光情報ネットワーク連絡会」が設立され、活動が始まっています。これは、九州の横軸に連なる地域が連帯して新幹線を活用した各々の地域の活性化を目指そうというものです。各々の地域・団体が強力な連携を保ちつつ、新幹線の活用と地域活性化に向けた活動を大いに展開し、元気な九州を共に形作る努力をしてまいります。また今年度中には、平成25年から診療開始予定の九州国際重粒子線がん治療センターの建設も始まる予定です。診療開始を確かなものにするための活動を、さらに充実させていきますので、ご理解とご支援をよろしくお願い申し上げます。

今年も、皆様にとって健康で素晴らしい年となることをお祈りいたします。



## 今月の納税など

- 市 県 民 税(4期)
  - 国民健康保険税(8期)
  - 後期高齢者医療保険料(7期)
  - 介護保険料(8期)
- ※納期限は1月31日(月)です。



## 人のうごき

- 人口：68,404人(前月比+25)
  - 男性：32,922人(前月比+29)
  - 女性：35,482人(前月比-4)
  - 世帯：26,039世帯(前月比+21)
- ※平成22年11月末現在の住民基本台帳による



## テレビ広報とす

ケーブルテレビ(はっぴとすチャンネル)に市職員などが出演して、行政情報をお伝えする15分番組です。1月は「『GOOD MANNERS!!』運動について」を放送します。

放送日●1月16日(日)から同22日(土)まで。1日5回、①10時②13時③16時④19時⑤22時から放送

※「テレビ広報とす」は放送初日の翌日以降、市ホームページ(<http://www.city.tosu.lg.jp>)でもご覧になれます。



## 毎週火曜日は窓口時間を延長

市は、毎週火曜日を「長(なご)うすっデー」と名付けて、市民課、税務課の窓口時間を19時までに延長し、住民票の写し・戸籍証明書・印鑑登録証明書の発行、パスポート申請・交付や所得証明などの各種税証明の発行を行っています。

詳しくは市民課(☎85-3581)または税務課(☎85-3587)へ。



## 水道の修繕

鳥栖市管工事協同組合(☎84-2500)へ申し込んでください。鳥栖市水道事業指定給水装置工事事業者でも受け付けています。



## 市への提言・意見

- ・市民提案箱またはFAX(83-3310)で。
- ・ウェブで。市ホームページのトップページバナー をクリック。詳しくは市民協働推進課(☎85-3576)へ。

## 正月の必需品（手掛け（手懸け））

正月に欠かせないものとして餅、屠蘇（とそ）、雑煮などが思い浮かびますが、ここでは「手掛け（てかけ）」について紹介します。

手掛けは、正月の年賀客を接待するときの盛り物として知られています。作り方は、各地域や家庭によってさまざまなのですが、大晦日かその前日に作って床の間に供えられます。

代表的な形状は、三方（三宝）の上に白紙を敷き、その上に米を1升または1升3合ほど乗せ、米の上に橙（ダイダイ）、その周りにスルメ・コンブを小さく切ったもの、ミカン・干し柿などを置きます。橙の周りには幅の広いコンブを巻いて、幅1cm、長さ6〜7cmほどに切れ込みを入れ垂らしま



手掛け（手懸け）

す。またコンブを橙には巻かず三方の外に垂れるようにする場合もあります。これらは稲穂が垂れている形を表わし、豊作の予祝の意味があるといわれています。橙の代わりに生大根に松竹梅を刺したものとや三方の四隅にユズリハや木炭を置くこともあるようです。

屠蘇とともにいただきますが、その際は、正月の祝い箸として「栗やばし（笹栗の小枝で作る箸）」を利用します。

手掛けに使用した米は1月15日の朝、小豆ご飯にして、その中に餅を入れ「だんだら粥」にして食します。これを食べると夏やせしないと病気をしないなどといわれており、邪気を払う呪力が宿るともいわれています。

手掛けには「米の下に紙幣を敷き、後にこれを財布に入れておけば1年中お金に不自由しない」コンブやスルメをいただくときそれに米粒が多く付くとその年

は豊作になる」などの言い伝えが残されています。

手掛けの起源は定かではありませんが、江戸時代の記録にも記述をみることで、昔から正月には欠かすことができないものだったようです。なお、正月には現在でも市内の多くの家庭で見ることが出来ます。（第5巻生活民俗編第4章より）

### 「鳥栖市誌」発売中!!

『鳥栖市誌』は、市教育委員会生涯学習課、油屋、古賀書店、市役所内売店、TSUTAYA鳥栖店、紀伊國屋書店、ジュンク堂書店で取り扱っています。詳しくは、同課文化財係（☎8533695）へ。

## とく新風土記

～『鳥栖市誌』を読む～

vol.32

生涯学習課文化財係

## くすりよまやま話

●中富記念くすり博物館語り継ぎ

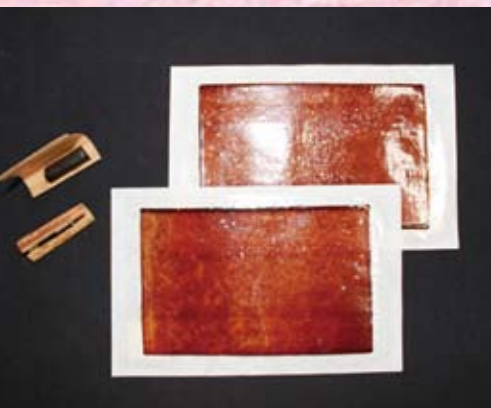
vol.70  
金創膏（キンソウコウ）

日本の貼りぐすりの夜明けは平安時代。日本最古の医学書『医心方（いしんぽう）／丹波康頼撰』には、「生地黄（シヨウジオウ・アカヤジオウという植物の根）を傷口につけ、上から竹筒（チクカン・竹を細かく割ったもの）を載せてきつく縛り、一昼夜に10回くすりを取り替えれば3日で傷が癒える」という治療法が記されています。

時がたち戦国時代に入ると、「金創膏」という膏薬が流行しました。「金創」とは金属の武器で負った傷のこと。武将たちが戦で刀傷を負ったときに塗る特効薬として重宝されました。金創膏は、抗菌作用にすぐれたダイオウ、止血作用に効果のあるジオウ、そして鎮痛作用の

あるシヤクヤクなどの7種類の生薬でできています。これらの生薬にゴマ油を混ぜ、和紙に塗って患部に当てていました。血行促進、消炎、鎮痛の効果があつたため、刀傷だけでなくみや腰痛、肩こりなどにも用いられていたようです。戦乱の世から400年以上たった今、変わりなく人々の傷を癒している金創膏。傷口を守るようにその温もりは、じんわりと心にも染みたくらうことでしょう。

ウ、そして鎮痛作用の



金創膏（中富記念くすり博物館所蔵）

