

市報

とく

謹
賀
新
年

平成7年
1 / 1 号
No. 773

うるおいと活力あふれ未来にほほえむ交流都市

昭和39年に撮影した鳥栖駅構内。九州一の規模を誇った

40年のあゆみ

工業都市そして人間交流都市へ



▲昭和29年3月16日、鳥栖町はじめ5町村長が出席して合併調印式が行われた

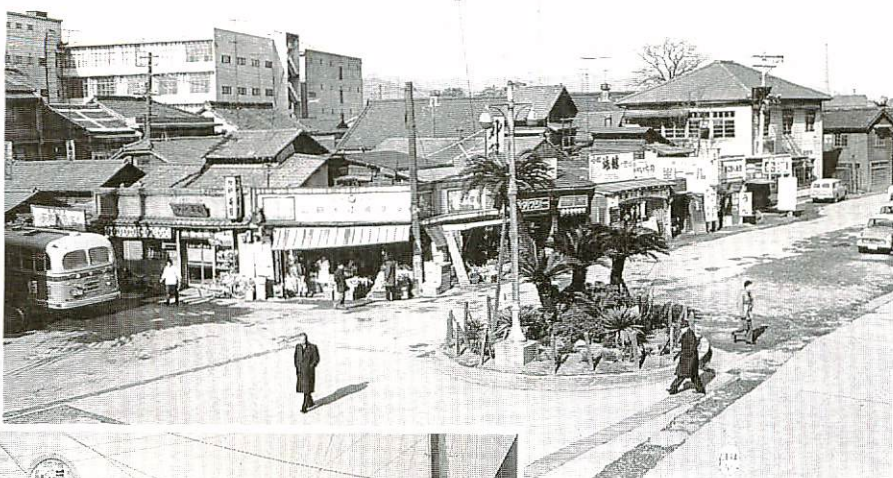
鳥栖市は昭和二十九年四月に鳥栖町、田代町、基里村、麓村旭村の五町村が合併して誕生。道路や水道などの都市基盤整備に取り組み一方、市制施行時から一環して積極的な工場誘致政策を展開。今では、県全体の製造品出荷額の二割以上を占め九州でも有数の内陸工業都市としての地位を確立しました。

現在、二十一世紀を展望した新しいまちづくりを目指して、鳥栖駅東側の旧国鉄ヤード跡地に市のシンボルの施設となる定住・交流センターが今秋オープンするほか、二万五千人収容の多目的スタジアムの建設にも着手。また、北部丘陵新都市整備事業や物流ネットワークシティー構想、蔵上土地区画整理事業といったビッグプロジェクトも着実に前進しています。

鳥栖市誕生以来、四十年の歴史のなかで、九州陸路交通の要衝としての位置のエネルギーを活かし「鉄道のまち」から「工業都市」そして人、物、情報が集まる魅力ある「人間交流都市」へと生まれ変わろうとしています。

今号では、市制施行から昭和三十年、四十年代の写真を中心に四十年の歩みを振り返ります。

▶昭和39年ごろの鳥栖駅前。
写真正面にみえる商店など十
三軒が立ちのき、現在は駅前
広場になっている



▲昭和31年ごろの旧専売公社方面から駅に向かう通り

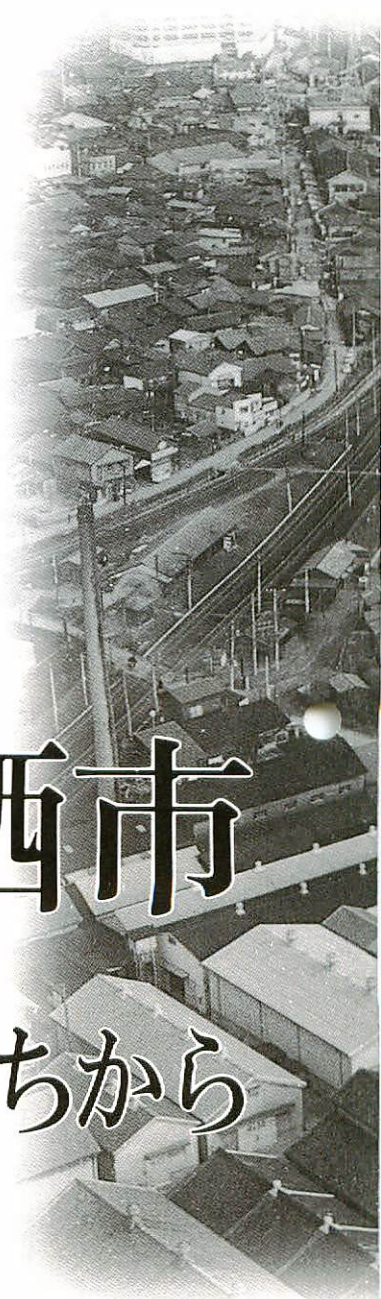


▲昭和33年に撮影した駅前三差路から本鳥栖町の交差点へ向かう通り

写真でみる

鳥栖市

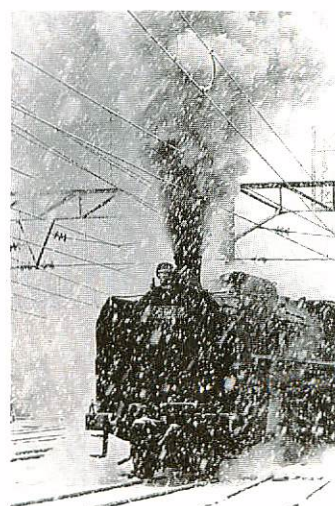
鉄道のまちから



計画では田代が分岐駅

鳥栖市史によれば、鳥栖・博多間に鉄道が開通する二年前の明治二十年、福岡・佐賀・熊本三県の民間有志が出した九州鉄道開設の請願書と翌年政府が出した免許状の路線計画では田代駅から長崎線が分岐することになっていたことが書かれています。

それがどうして田代から鳥栖に変更になったのか。さらに市史では、資料的に十分でなく、はっきりしないと断り



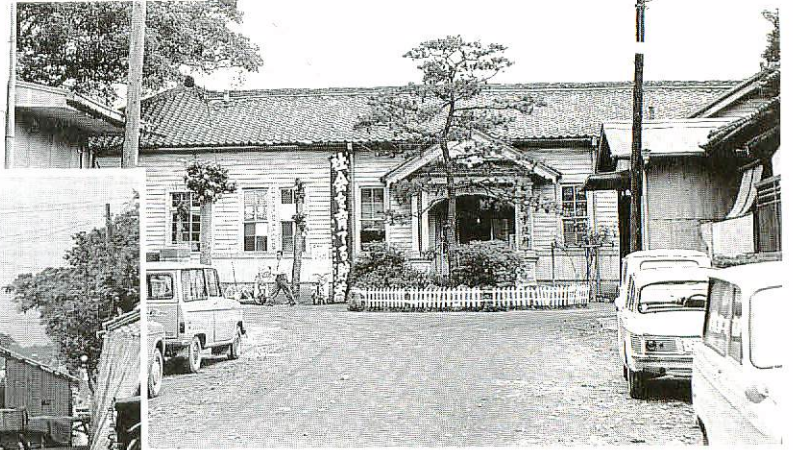
▲雪が降るなか、黒煙を噴き上げ、疾走する昭和30年代の蒸気機関車、電車の台頭で次第に姿を消した

ながらも昭和十五年に基養史談会が発行した『基養先哲略伝』に「長崎線分岐点の争ひ起るや盛んに奔走して鳥栖町の勝利に帰せしめ…」とあるのを見て、当時、鳥栖の大地主で実業家の八坂甚八氏の活発な誘致活動によるところが大きかったと推定しています。また、当時は木蠟・榧実の価格が高かったため田代の有力者（地主）たちは、榧畑が潰されるのを避けるため鳥栖に押しつけたという説もあると紹介しています。

分岐点が田代駅になっていたら、今の鳥栖市の姿も随分変わっていたでしょう。

これは余談ですが、開通当時の乗車賃は鳥栖から博多までが二十二銭（現在四百七十円）。当時の米一升の値段が約七銭（現在一升約一・五*、約七百五十円）ですから、かなり高価な乗り物だったようです。

▶本通町（元Aコープ）にあった旧市庁舎。その前は郡役所、鳥栖町役場が置かれ、昭和42年に現在の市庁舎に移るまで使われた



◀昭和32年の国道3号曾根崎交差点付近。雨が降るとどろんこ道になるなど悪路に悩まされた。この年、コンクリート舗装になった



とす豆 知識

新市名は住民の公募で

鳥栖市という市名は、どのようにして決まったか。

鳥栖市史によれば、合併問題を話し合うため五町村の首脳部を集めた「三養基郡東部地区町村合併促進協議会」でいつも白熱した議論の的だった新市名は、関係五町村全世帯による公募で決定したことが記されています。さらに、その結果を当時の西日本新聞佐賀版の記事により、次のように紹介しています。

「三養基郡東部地区鳥栖・

田代・基里・麓・旭の五ヶ町村の新設合併によって生まれる新市名は、関係五ヶ町村七千八百九十三世帯から公募し、投票結果を九日整理した結果、新市名は百七十五にのぼり、このうち鳥栖市とするものが二千八百九十三票の絶対多数を占めた。これによって鳥栖ブロック町村合併促進協議会では十日総務小委員会で新市名の名称を内定し、十二日の全体会議で鳥栖市と決定される模様である。

鳥栖市と命名した投票の内訳は、鳥栖町二千二百七十六票、基里村三百五票、麓村二百一票、田代町九十票、旭村二十一票、計二千八百九十三票である。鳥栖市に次ぐのは三養基市とするもの百八十六票、田代市七十九票、旭市二十四票、鳥田市二十二票の順である。

ひよっとすれば、三養基市なんてことになる可能性もあったんですね。

◀合併当時の市議会。新庁舎建設まで議事堂は古野町の旧光明会館に置かれた。現在の鳥栖北公民館一帯



◀昭和31年の自動電話改式を祝うパレード。自動交換機が導入され、直接相手方につながるようになった



▶昭和33年、市民待望の市内バスが開通。鳥栖駅前発循環線左右各二本と立石線六本が運行された



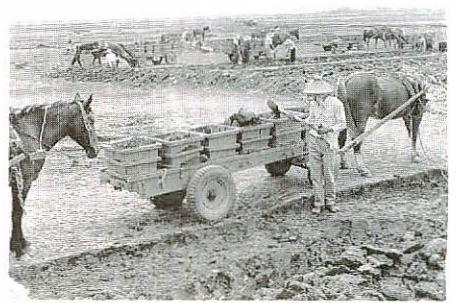
▶昭和35年、田代外町に建設された市営住宅の抽選会。五十戸の募集に五百五人の申し込みが殺到する人気だった



◀昭和36年、門司港・久留米間に国電が開通。駅前には道ばやしがり出され、国鉄の幹線電化を祝った



▶昭和37年当時の区画整理風景。馬が重要な労働力となっていた



◀昭和38年7月6日、前川の堤防が決壊。約50ヘクタールの水田が冠水し、うち20アールが土砂で埋まった



▶昭和38年ごろの中央市場。当時は国鉄や専売公社をすぐ近くに控え、人通りも多く活気があった



◀昭和44年ごろの夜の大正町商店街。現在は寿屋や新しい商店が建ち並び、見違えるようになった



ロードレース大会

第七回高校生鳥栖一〇キロロードレース大会と第三十三回鳥栖市祝成人ロードレース大会が一月十五日の成人の日、鳥栖筑紫野バイパスをコースに開かれます。大会開催中、コース周辺で交通規制が行われるほか、選手がスタートする正午すぎと、ゴールインする午後零時半ごろから約一時間、市民文化会館―平塚交差点間が通行禁止となります。一時的な交通渋滞が予想されますが、本大会の主旨を

ご理解いただき、通行に際してご協力をお願いします。また、本大会には九州各地の高校から有力選手が出場するほか、県内外から約千五百人が参加する予定です。沿道での市民のみなさんのご声援をお願いします。

成人式

成人式は一月十五日(祝)午前十時から市民文化会館で行います。当日の受け付けは午前九時から。新成人は昭和四十九年四月二日から同五十年四月一日までに生まれた男子五百四

人、女子五百十九人の計千二百三人です。式典では、記念品の贈呈や成人代表三人の発表などを行います。

消防出初め式

一月八日(日)午前九時半、市役所前広場で消防出初め式を行います。

これに先立ち、九時から消防団員や消防自動車、鳥栖工業高校ブラスバンドのみなさんなど約四百人が、JR鳥栖駅前から市役所までを市中行進。十時半から五色放水などを行います。

文協NEWS

鳥栖市文化事業協会
(☎ 853645)

九州交響楽団・親と子のニューイヤークンサート

九響と歌う会と小中学校コーラス部のみなさんが、九響の演奏をバックに合唱します。とき 一月二十九日(日)午後二時半

ところ 市民文化会館
入場料 親子ペア二千五百円(当日三千五百円)、大人二千

鳥栖市長選挙 出届補立 事務説明会

鳥栖市選挙管理委員会では二月十九日執行の鳥栖市長選挙の説明会を次のとおり開きます。とき 一月二十四日(火)午前九時半
ところ 市役所二階第一会議室。

円(同二千五百円)、高校生以下千円(同千五百円)

劇団四季ミュージカル「赤毛のアン」鳥栖公演

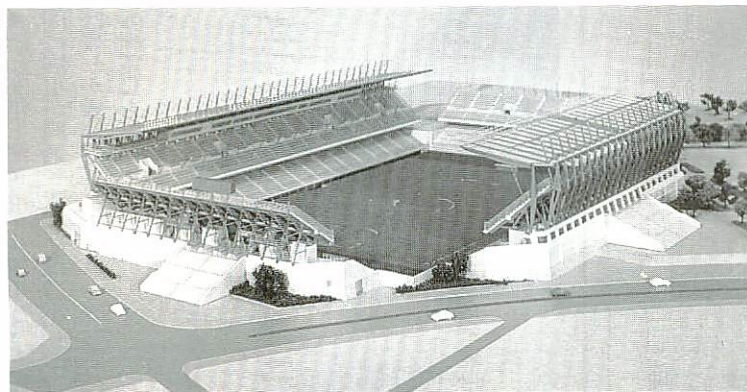
不朽の名作「赤毛のアン」、この素晴らしい原作の世界を劇団四季が歌と踊りで再現します。市文化事業協会後援。前売券を二月七日(土)から

市民文化会館、市内プレイガイドなどで発売開始。とき 三月十八日(土)午後六時半開演
ところ 市民文化会館
前売券 S席八千円、A席六千円、B席四千円、C席三千円
問い合わせ 劇団四季全国営業部(横浜市 ☎ 045-903-1523)

多目的スタジアム、8年春完成へ

鳥栖多目的スタジアムの起工式が十二月十一日、J.R鳥栖駅東側の旧国鉄ヤード跡地の現地で行われました。

関係者約五百十人が出席して工事の安全を祈願したあと、山下市長が「新しい鳥栖のまちづくりには魅力と交流機能



25,000人収容の鳥栖多目的スタジアム完成予想模型

三階建て。建築面

約三万六千平方メートル、天然芝を張ったフィールド一万一千八百九十平方メートル、囲む鉄筋コンクリート一部鉄骨造り

スタジアムは敷地面積約三万六千平方メートル、天然芝を張ったフィールド一万一千八百九十平方メートル、囲む鉄筋コンクリート一部鉄骨造り

の整備が不可欠。鳥栖多目的スタジアムはサッカー、ラグビーのほか、軽スポーツ、各種イベントなどに広く利用していただき、市の新しいシンボルとして地域の浮揚と活性化に大きく貢献するものと期待しています。特に、このスタジアムを本拠地とする鳥栖フューチャーズのJリーグ昇格は県民、市民の大きな夢。この夢の実現が、市の発展の原動力となるよう官民一体の支援を強化していきたい」とあいさつしました。

の整備が不可欠。鳥栖多目的スタジアムはサッカー、ラグビーのほか、軽スポーツ、各種イベントなどに広く利用していただき、市の新しいシンボルとして地域の浮揚と活性化に大きく貢献するものと期待しています。特に、このスタジアムを本拠地とする鳥栖フューチャーズのJリーグ昇格は県民、市民の大きな夢。この夢の実現が、市の発展の原動力となるよう官民一体の支援を強化していきたい」とあいさつしました。

積九千八百五十三平方メートル、延べ床面積二万五千三百平方メートル。一階はトレーニングルーム、

選手控室、会議室など。二階、三階が観客席で、メイン、バック、サイド合わせて約二万五千席。メイン、バックの両スタンドは屋根付きで、屋根先端部にはフィールドを照らす千五百ルクスの照明設備、

メインから見て右手に当たる南側サイドスタンドに電光掲示板、昇降用としてエレベーター一基を設けます。総工事費六十五億三百九十三万五千円で、平成八年春完成の予定です。

ことが多く、どこにも持っていけない相談や、縦割りの相談機関では対応できない相談が数多くあります。社協ではこの相談窓口を広げ、他の専門相談機関と連携して相談・援助活動を進めていきます。

地域住民による福祉ネットワーク

田代、基里に地区社協



田代地区社協の設立総会

地域住民による福祉ネットワークで、地域の実情に即した福祉活動を進めていく地区社会福祉協議会(地区社協)が十二月二日に田代地区で、同十三日に基里地区で設立され、会長にそれぞれ松隈弘氏、原秀敏氏を選出しました。地区社協の設立は、今年七

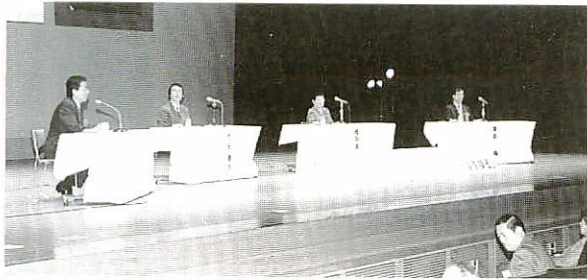
月から国の指定を受けて鳥栖市社会福祉協議会が取り組んでいる「ふれあいのまちづくり事業」の一環で、本年度から三年間で市内の全地区(六地区)に設立していく計画。町区などの小地域ごとに、区長、民生・児童委員、老人クラブ、婦人会、ボランティア

アなどを中心とした組織をつくり、援助の必要な高齢者や障害者などのいる世帯の見守り・援助活動や、福祉ニーズの掘り起こしなど、地域福祉の拠点として公的サービスでカバーできない部分を地域住民の連携で支える活動を進めていきます。

①専門相談事業―生活問題は複合的な原因を持っている

ふれあいのまちづくり事業は、社会福祉協議会が民間の立場で地域福祉を総合的に進めていくもので、「地域の人々が交流し助け合い、関係機関や社会福祉施設の機能を活用しながら、創意工夫を凝らした地域独自の福祉サービスを高齢者や障害者、児童、青少年などに永続的・自主的に提供する体制づくり」を目指しています。具体的には次の四事業を進めていきます。

- ②モデル的・先駆的事业―既存の福祉サービスでは問題が解決できない場合、新たなサービスを開発して素早く対応し、問題解決に努めます。
- ③小地域ネットワークづくり事業―小地域を単位として援助の必要な人や世帯の見守り・援助活動を行うため、区長、民生・児童委員、近隣住民、ボランティア、各種専門家などを含めたネットワークをつくり、地区社協を拠点に支援活動を進めていきます。
- ④福祉施設地域福祉活動啓発事業―社会福祉施設の設定や施設職員の知識・技能などを提供し、地域福祉の充実に役立ちます。現在、特別養護老人ホーム「真心の園」で、老人クラブの会員を集めてホームの現状や在宅福祉サービスの内容を紹介し、同時に入所者とも交流してもらおう施設招待研修会を実施しています。



1,200人が詰めかけたシンポジウム

人口3,500人規模のまちづくり 蔵上土地区画整理事業 スタート



起工式で刈り初めをする松隈理事長

人口約三千五百人規模の新しい市街地づくりを目指す「蔵上土地区画整理事業」の起工式が十一月二十八日、関係者約百三十人を集めて蔵上町の現

地で行われました。同事業は蔵上土地区画整理組合（松隈太郎理事長、百五十五人）が鳥栖筑紫野バイパスと安良川に狭まれる蔵上地区約四十五・二ヘクタールの土地区画整理を組合施行で行うもので、事業費約五十九億円、平成十二年三月に完成の予定です。

松隈理事長が「地区の協議を続けてきた当時を思うと感無量。これからが正念場と肝に銘じ、新しいまちづくりに夢と希望をもってまい進していく」とあい

さつ、山下市長も「この事業は組合施行だが市にとっても重要な事業。市内に宅地を求める通勤者も増えており、このまちが立派な住宅地となることを期待しています」と、鳥栖西部地区の新しいまちづくりのスタートを祝いました。計画では都市計画道路六線をはじめ区画道路、公園四か所のほか、上下水道、都市ガスなどの公共施設を総合的に整備し、居住環境に恵まれた健全な市街地を創り出します。区域内には県住宅供給公社の分譲住宅百二十戸の建設が決まっており、地区全体で約千戸、三千五百人規模の住宅地が確保されることになりました。

シンポとサッカーで県際交流

佐賀・福岡の県境を超えた広域的な交流をすすめる「県際交流事業」のシンポジウムが十一月十六日、市民文化会館で開かれ、鳥栖・久留米地域三市五町の住民約千二百人が詰めかけました。

記念式典で井本知事は「住民の経済・社会活動は県境を

超えて活発化している。地域活性化にはこの交流・連携の強化が大きなポイント。お互いの潜在力や活力を生かし、文化・スポーツなどを通じて地域間の理解と一体感を深めてほしい」とあいさつ。シンポジウムでは作家の津本陽氏が「戦国時代と北部九

州」をテーマに基調講演。続くパネルディスカッション「時代のヒーローを探る」では津本氏と脚本家の橋田壽賀子さん、渋谷康生プロデューサーの三人が地元を舞台にした大河ドラマ制作をめぐる討論。主人公候補に耶馬台国の女王卑弥呼や久留米餅の井上伝、明治の元勳大隈重信などの名前が挙げられ会場からの拍手を浴びました。

子どもク駅伝、村田町が4連覇

鳥栖市子どもクラブ連絡協議会主催の第十回駅伝記念大会が十二月十一日、旭小学校を周回する十三区間一八・四キロ（最長二・四キロ、最短〇・八キロ）のコースで行われ、村田町が六十九分二十七秒で優



勝。四連覇を達成しました。今回は第十回大会を記念し、各地区の参加チーム数を二チームずつ増やして二十七チームが出場。小雨模様にもかかわらず、小中学生三百五十一人が家族の声援を浴びながら力走しました。

小雨に負けず力走する子どもたち

入賞十位までと区間一位は次のとおりです。

- 【団体】②加藤田町③神辺町④柚比町⑤原町⑥儀徳町⑦田代本町⑧酒井東町⑨江島町⑩藤木町
- 【区間一位】1区―倉成貴裕（田代本町）▽2区―南方悠希（儀徳町）▽3区―岩橋智也（同）▽4区―原口直子（加藤田町）・成富創世子（神辺町）▽5区―提亮太（村田町）▽6区―大崎祥恵（柚比町）▽7区―井上貴信（村田町）▽8区―藤田佐智（柚比町）▽9区―古賀将（村田町）▽10区―北島あゆみ（田代本町）▽11区―立石健太（下野町）▽12区―重松若菜（原町）▽13区―飛松誠（神辺町）

トピックス

県ボランティアネットワーク連絡協の初代会長に

鈴木登美子さん（51歳、神辺町）



十一月十九日、県レベルとしては全国で初めて発足した「佐賀県ボランティアコーディネーター連絡協議会」の初代会長に選出されました。

ボランティアコーディネーターは市町村の社会福祉協議会に所属し、ボランティアとそれを必要としている人との需給調整が大きな役割。連絡

農業 新時代

◁44▷

「低利資金の融資などで 認定農業者を支援」

「認定農業者になる最大の魅力は何といっても低利の資金融資が受けられること。なってみて鳥栖市の酪農家という自覚も出てきました」

山浦町で酪農を営む栗山重信さん（41歳）は今年十月末、

鳥栖市で十七人目の認定農業者になりました。

認定農業者は、地域における将来にわたる農業経営の担い手として市町村が認定した模範的な農業者のこと。

認定されると、長期低利資

協議会は県内のボランティアコーディネーターや地域福祉活動コーディネーターなど十九人が会員となり、会員同士の交流と資質の向上を図るため、今後、研修会を中心とした活動を行っていきます。

市社協のコーディネーターになった平成二年当時、

県内のコーディネーターは鳥栖市と伊万里市で三人。専門的指導を受けられる機会も少なく、市社協の福祉活動専門員と一緒に手引書を頼りに頑張ってきました。

「福祉ニーズが高まり、調整役としてのボランティアコーディネーターが増えてくるのに伴って、コーディネーター

あんひと こんひと

②9

自身の資質の向上が求められています。これからは三か月に一回は研修会を開いてお互いに勉強していきたい」

コーディネーターのもう一つの役割はボランティア育成。「私たち自身ももっと研修を重ねて、ボランティアをたくさん育てていきたい。それが、ひいては市町村の福祉の向上につながるんです」

ふれあいのまちづくり事業ボランティア切符システムの検討など、仕事は山ほど。

「この仕事が好きだからやってこれました。みなさんの福祉に対する理解を深めていただくために頑張ります」



牛舎の改造を計画する栗山さん

金の融資が受けられる、一定以上の規模拡大をする場合に税制上の優遇措置がある、一定の農地の買い入れ・借り入

れに助成金が交付される、などの支援措置が受けられます。

栗山さんは消費者にも好感を持ってもらえる清潔で近代的な搾乳施設を造りたいと、牛舎の改造を計画しているため、低利の資金借入れを予定し

ています。

認定農業者となるには、四年後を目標とした農業経営改善計画を提出し、基準を満たせば認定されます。

「年間二十時間以内の労働で年収八百万円以上達成という認定基準は不可能ではないかこれぐらいの経営をしていかなないと、農家としてやっていけないのでは...」

制度のお問い合わせは市農林課農政係 ☎ 35563 へ。

市役所 まつぽ

②1 建設部建設課庶務係

大石 昌平



庶務係では、課の予算や経理、道路・橋梁・河川などの台帳整備をするほか、道路などを新しくつくったり、拡張したりする場合の用地買収から工事を請け負う指名業者の登録、工事の入札・契約までを担当。ほかの係と連携を取りながら、みなさんが利用しやすい道路をはじめ、快適な環境づくりに頑張っています。

いけいけ! フューチャーズ

〔新体制でチーム強化〕

サッカーの天皇杯全日本選手権決勝大会の一回戦が十二月四日、全国十二会場で十六試合が行われました。

われらがフューチャーズは連覇を狙うJリーグの横浜フリューゲルスと宮崎県総合運動公園陸上競技場で対戦。鳥栖をはじめ佐賀、武雄などから駆けつけたサポーターの応援をバックに善戦したものの、0-1で惜敗しました。

前半はフューチャーズDF

陣が相手の攻撃を確実に断つなど互角に戦い、両チーム無得点で折り返しますが、後半開始早々、DF前田がこの日二枚のイエローカードを受けて退場。その後、右サイドからゴール前に上がったボールをアウドロに頭で合わせられ一点を奪われます。一人を欠くフューチャーズもカウンター攻撃を中心に、ウーゴのシュートなどで再三、相手ゴールを脅かしますが得点でき

ず、無念のゲームセット。敗れはしたものの、Jリーグのチーム相手に互角に戦えたことは来季Jリーグ入りを目指す上で明るい材料です。

なお、チーム運営会社「佐賀スポーツクラブ」(有田平社長)はこのほど、旧ユーゴスラビア代表監督で現在、バレーン代表監督を務めるイヴァン・チャブリノヴィッチ氏(55歳)の新監督就任とカメルーン代表として活躍したステ

ファン・タタウ・エタ選手(31歳)の入団を発表しました。

チャブリノヴィッチ新監督は「Jリーグのチームなど複数のチームから監督就任の話があった」というように、その優れた指導力には定評があり、ワールドカップの90年イタリア大会で旧ユーゴを第五位に導きました。

また、タタウ選手はアフリカ出身のプロ選手としては日本で第一号。ワールドカップ

のイタリア、米国(94年)両大会に主将として出場。イタリア大会ベスト8入りの原動力となりました。身長一八二センチ、体重七八キログラムの恵まれた体を生かし、ディフェンスならどこでもこなすなど来季の活躍が期待されます。



「ゴルフは結果ばかり考えるとダメ。アマチュアだから

Viva! ビバ スポーツ④

県アマゴルフ界で活躍

夢は日本アマ出場

半分はミスショットして当たり前で、それをどう攻略していくか平常心を失わずプレーすることが大切だ。

三久保一我さん(48歳、萱方町)はゴルフ歴二十五年。昭和五十六年の第八回佐賀県アマチュアゴルフ選手権で優勝の実績

を持ち、今年八月に唐津市で開かれた同選手権でも二位に

「ゴルフは生活の一部」と三久保さん

入るなど、常に県内アマチュアゴルフ界を代表する一人として活躍しています。ゴルフを始めて四、五年たつて

出場した第二回県選手権で予選落ちしたのを契機に一層のめり込み、仕事を終えると親せきが経営する練習場へ直行。「ボール拾いなどの手伝いをする代わりに、毎日六百球から七百球を打たせてもらい、帰宅は夜十一時を回っていました。それに上達するために上手な人と一緒にラウンドした時は最後に必ずひと言アドバイスをもらっていましたね」

現在も週の半分は市内のゴルフ場に通い、新米ゴルフアーなどにアドバイスをします。「今まではゴルフをがむしやらにやってきましたが、これからはいろいろなことに挑戦してみたい。しかし、ゴルフは生活の一部。まだ未経験の日本アマチュアゴルフ選手権に一度は出場したいですね」

会社で
見つけた

さわやかさん(21)

ニシキ(株)は昭和五十二年に設立。本社を商工団地内に置き、鉢盛やおせち料理などの時に使われるプラスチック製食品容器を製造・販売。全国シェアは五割を占めます。また、リサイクルにも力を入れ、使用済みの容器を回収して、ものさしや植木鉢などに加工。再利用しています。

私の仕事は商品出荷の手配やパソコンを使った出荷伝票の処理。お盆やお正月前は通常の三倍の出荷があり、最も忙しい時期ですが、大変やりがいのある仕事です。

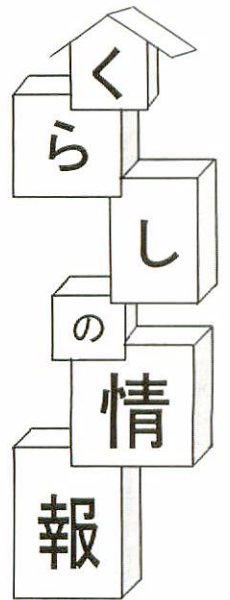
フューチャーズは会社をあげて応援しています。鳥栖は夜の商店街が寂しいのが残念。でも将来は鳥栖にお嫁に……?。



ニシキ(株)本社 勤務

石井 美奈子さん

(18歳、中原町)



水道の責任技術者・配管技能者

試験と講習会を実施

水道の給水工事は、水道事業管理者が指定した工事店で行なわれれば施工できまへせん。また、水道指定工事店になるためには、責任技術者や配管技能者を置くなどの資格要件が

必要です。

水道の責任技術者と配管技能者の試験と講習会を次のとおり実施します。

受験申し込みは水道課備え付けの申し込み用紙に必要事項

項を記入し、受験手数料千円

と講習会受講手数料(配管技能者千円・責任技術者二千円)を添えて配管技能者は一月十七日午後三時までに、また責任技術者は同二十七日午後三時までに同課業務係(☎3538)へ。

◆配管技能者試験(実技)：一月二十三日(月)午後一時半、市浄水場(原古賀町)▽講習会：一月二十日(金)午前九時、市役所別館男子教養室

◆責任技術者試験(学科)：二月九日(木)午前九時、市役所別館男子教養室▽講習会：一月三十日(月)午後一時、市役所別館男子教養室

保健

母親学級Dコース

とき 二月三日(金)・九日(木)・二十二日(水)午前九時半～正午(計三回・一回目のみ午後三時まで)

ところ 保健センター

内容 マタニティグッズ、お産を楽にするトレーニング、お風呂の入れ方など
持ってくる物 母子手帳(一回目のみエプロン、米%。カッブ、筆記用具が必要)

福祉

社協で修学資金を融資

社会福祉協議会では、低所得の一般世帯で、お子さんが高校・大学などへ進学される場合の修学資金の融資申し込みを一月三十一日まで受け付けています。

詳しくは同協議会(☎3555)へ。

催し

新春経済講演会

とき 一月十九日(木)午後二時～四時
ところ 鳥栖商工会館三階
講師 経済評論家・野田皓一氏

演題 国際問題と我が国の政治・経済の展望

受講料 無料
申し込み 鳥栖商工会議所中

小企業相談所(☎3121)へ。定員になり次第締め切り

寄付

11月30日現在(敬称略)

香典返し

社会福祉協議会へ▽古川道子(古賀町、亡夫伸良)▽権藤菜二(同、亡父岩記)▽三原繁生(田代大官町、亡母マサエ)▽酒井とみ(儀徳町、亡夫恒雄)▽仁田弘明(田代本町、亡母トクエ)▽原直喜(幸津町、亡祖母二)▽古川恭子(曾根崎町、亡夫善昭)▽山内武道(同、亡妻澄子)▽日山スミエ(藤

新春登山

とき 一月二十二日(日)午前七時

ところ 市役所前出発(行く先は由布岳一、五八三)会費 大人四千元、子供二千五百円

主催 鳥栖市山岳連盟

申し込み 西依政雄(市下水道課☎3543)へ

ご存じですか

農業委員会委員選挙人名簿登載の申請

市農業委員会では、農業委員会委員選挙人名簿登載の申

木町、亡夫英秋)▽牟田口保雄(酒井西町、亡母タマノ)▽鶴田モトヨ(本鳥栖町、亡夫正)▽天本利明(養父町、亡父武夫)▽扶瀬月子(鎗田町、亡夫稔)▽高尾宇一(鎗田町、亡母キミ)▽古賀一治(山浦町、亡妻カツコ)▽堤耕司(江島町、亡父仁蔵)▽佐々木順次(幡崎町、亡母タノエ)▽権藤トミ(今町、亡夫早二)▽碓ハツエ(酒井東町、亡夫政春)▽齊藤千代美(下野町、亡夫惻)

一般寄付

社会福祉協議会へ▽四万円(チャリティーゴルフの益金ほか)：(株)ニシキ(酒井西町)従業員一同ほか▽八万三千四百円(チャリティーゴルフの益金)：高尾カップ実行委員会(高尾賢治実行委員長)

指定寄付

社会福祉協議会へ▽五万円(訪問看護ステーションふれあいへ指定)：大島雪江(牛原町)▽二十万円(真心の園へ指定)：古賀一治(山浦町)

スポーツ

ファミリーハイキング

冬鳥を観察しながら天拝山公園から天拝山の頂上までハイキングをします。

とき 一月二十九日(日)午前七時四十五分

ところ 市役所前集合

定員 四十人
参加料 五百円(バス代)

申し込み 教育委員会社会体育課(☎3522)へ。定員になり次第締め切り

高齢者就職情報

高齢者職業相談室(市役所商工課内)では、高齢者への職業紹介や雇用相談などを行っていますが、現在企業から次のような求人申し込みがあつていきます。

詳しい仕事の内容などは同相談室(☎3556)へ。

●作業員(中原町)：男十八～六十二歳、十六万～二十二万五千円

●雑務(基山町)：男二十～六十歳、十二万～十五万円

●雑務(基山町)：女二十～六十歳、十二万円

●准看護婦(轟木町)：女十八～六十歳、十二万四千～十六万三千円

生活用具編



鳥栖駅前飾られた門松

鳥栖駅前には、明治時代は、

59 門松
かどまつ

今月は正月。正月には「カド松」を立てます。「カド」には現在「門」の字をあてますが、本来のカドは稲穂などの

収穫物を乾燥させる母屋の南側の広場をさし、農作業を行う大切な作業場のことです。ここに「歳の神」を迎える依代として立てる松が「カド松」です。地方によっては榊・柊・竹・杉・椿・椎・檜・栗・朴などさまざまに樹を立てていました。後に「松に竹が広く使われるようになり、明治時代は、

前同同様『筑紫道安筑紫家由緒書』に記された、島津合戦の様子を紹介しつづ。

「……伊十院我等所へ使を立て、紹運和談之拵仕候得とも、無承引候付、討果申候、宝満之儀可相渡由被申候、其時も早々可被仕掛候、其上之儀にて候と申拂候時、広門様へ伊十院使を遣、興門宝満不相渡候、上野殿薩摩ノ奥ニ可下と被申候、……上野様御迷惑にて候由被仰聞候条、上野様へ奉對、宝満下城仕候、……我等へ参会可仕由被申付、岩屋之陣ニ罷出候、別テ馳走にて御座候、……筑前之仕置

相済、図書正、伊十院筑後高良山ニ打入候、我等も高良山迄伊十院同道にて罷越候、……」

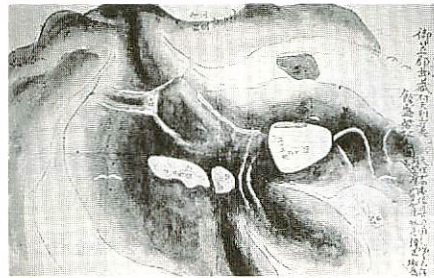
この記録には、宝満開城のいきさつ、開城後筑後の大善寺に留め置かれるまでの状況が記されています。

その大意は、高橋紹運の岩屋城も落成したことにより、再び島津方の将伊十院右衛門大夫が、宝満城の開城をせまったこと。この申し入れに対し、戦の上でけりをつければよと追い返したこと。その結果、島津方は宝満城を明け渡さなければ、筑紫広門を薩摩の奥に

中世山城と筑紫氏

31 島津合戦 その六

引き連れるということ、広門が迷惑をこうむることから、宝満城を開城したこと。宝満開城後、島津の岩屋の陣におもむき馳走を受けるとともに、筑前国が島津により平定された後、高良山まで同道し行動をとりにしたと、などとなっています。



広門の家臣・帆足弾正の居城だった飯盛砦見取り図（現在の筑紫野市大字武蔵）



眼下に広がる街並み——これまでの鳥栖市の順調な発展の影には、郷土を愛する先人たちのたゆまぬ努力があったことを忘れてはなりません。市では今後も先人たちが残した貴重な遺産を生かしながら、21世紀を担う子供たちが誇りを持てる、住みやすく魅力あるまちづくりを進めていきます。(ヒューマンズ鳥栖15階から撮影)

今号の表紙

◆赤ちゃんの写真を募集 「パパ撮って」に掲載する赤ちゃんの写真を募集。写真とひと言を添えて企画課広報統計係(☎853513)へ

パパ撮って 43



●パパからひと言
たくましく育てね!

斎藤弘さん恵美さんの長男
瑠平くん
(二歳十一月・萱方町)

人口

平成6年12月1日現在
()内は前月との比較

総数 56,521人 (+95)

男 27,029人 (+54)

女 29,492人 (+41)

世帯数 17,761世帯 (+30)

1月の納税

市県民税(4期分)
国民健康保険税(8期分)
納期限●1月31日

水道の修繕

鳥栖市管工事協同組合
TEL 84-2500
水道の修繕はすべて上記へお申し込みください



市の花ハナショウワ

市の木もちのき
(クログネモチ)



市の鳥メジロ



デイ・サービスセンター、在宅介護支援センター、老人福祉センターを併設した「高齢者福祉センター」の完成予想図

◆在宅福祉サービスの拠点

高齢者福祉センター（仮称） 来年度着工へ

市が昨年度策定した老人保健福祉計画の目玉で、在宅福祉サービスの拠点として建設する高齢者福祉センター（仮称）の基本設計がこのほど出来上がりました。

保健センター北側の敷地約一万平方メートルに建設する同施設は鉄筋コンクリート（一部鉄骨）造り二階建て、延べ床面積千六百九十一平方メートル。

一階はデイ・サービスセンターと在宅介護支援センター、二階には古野町の中央老人福祉センターを移転新築し、施設南側には高齢者、児童、園児がふれあう交流広場を造るほか、将来、西側に市立保育所小鳩園を移転新築する予定で、隣接する施設と一体化した総合的福祉ゾーンとして整備する計画。一月中に実施設計を終え、来年度中には着工の予定です。

「やさしさ、ふれあい、やすらぎ」をテーマに設計されたこの施設は、柔らかくウエ

ーブした屋根と南に設けたパノラマが特徴的で、自然光の入る窓をふんだんに採り入れて「開かれた施設」のイメージを強調。施設中央部分を吹き抜けにして一階と二階が一体感を持った造りになっています。

マイクロバスで送迎して入浴や食事のサービスを行うデイ・サービスセンターには和室休憩室を備えた訓練室や浴室などを設け、通常のB型のデイ・サービスのほか、痴呆性老人を対象にしたE型のデイ・サービスも行います。

在宅介護支援センターは相談室や介護用品の紹介コーナーを設け、介護に関する総合的な相談に応じることにしています。

老人福祉センターにはステーション付きの集会所のほか研修室、会議室、浴室、図書コーナーなどを設け、高齢者の交流と憩いの場として活用していただきます。