

市報

とす

今号の内容

CONTENTS

平成6年度予算の執行状況 …… 2



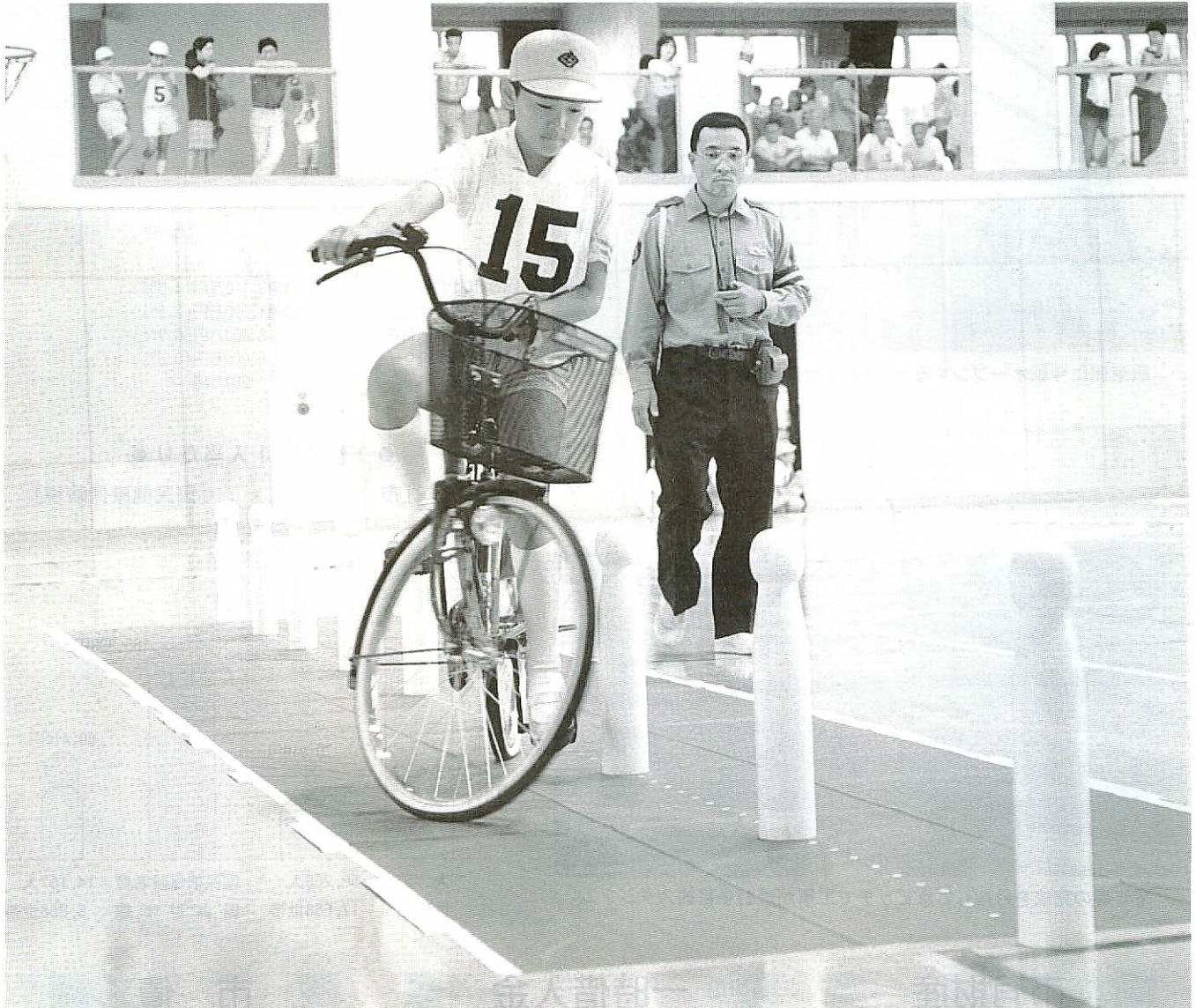
ふれあいスクール参加者を募集 …… 4

すこやかセンターだより …… //

図書館だより …… 5

球根の植え付け作業への参加者を募集 …… 6

土曜夜市への市民の出店呼びかけ …… //



交通安全こども自転車大会 児童らが難コースに挑戦

鳥栖・三養基地区の9小学校から13チームが参加した「交通安全こども自転車大会」が6月25日、鳥栖北小体育館で開かれ、学科と実技の総得点で順位を競いました。実技では、児童らはジグザグ走行や板のりなどの難コースに挑戦、真剣に自転車を操っていました。

7

平成7年 No.786

15日号

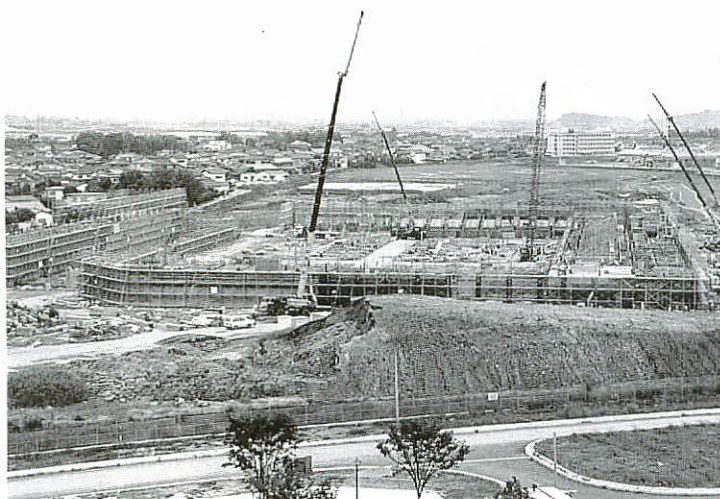
予算の執行状況

平成6年10月1日から同7年3月31日までの鳥栖市の財政状況をお知らせします。

平成7年3月31日現在

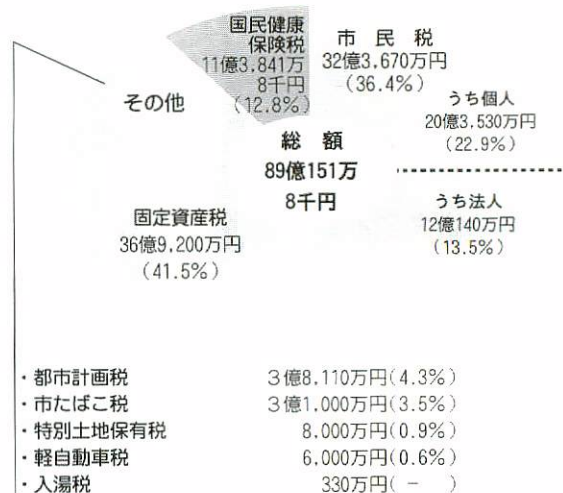


駅東側に今秋オープンするサン・メッセ鳥栖(定住・交流センター)

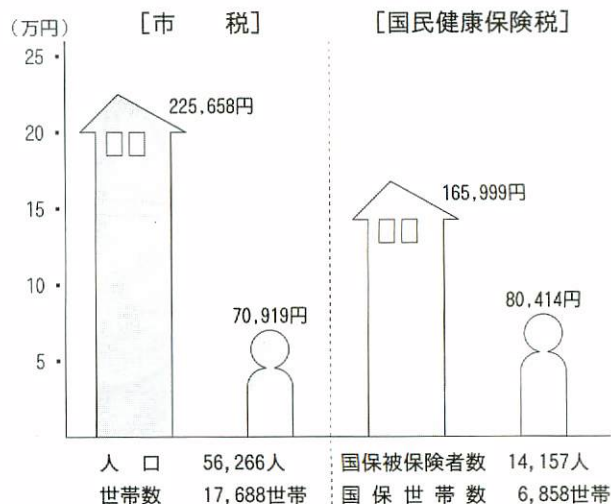


来年春の完成を目指して急ピッチで工事が進む多目的スタジアム

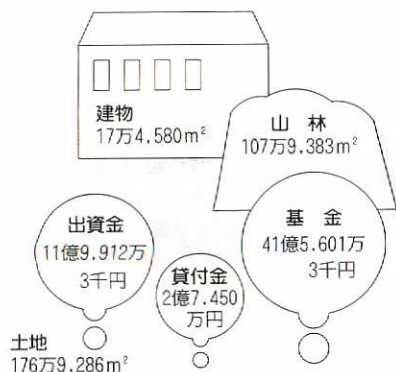
市民負担



◎1世帯・1人当たり◎



市有財産



一時借入金

一般会計	24億円
特別会計 国民健康保険	0円
老人保健	0円
下水道	15億円
農業集落排水	1億円
鳥栖駅東土地区画整理	4億2千万円

市債

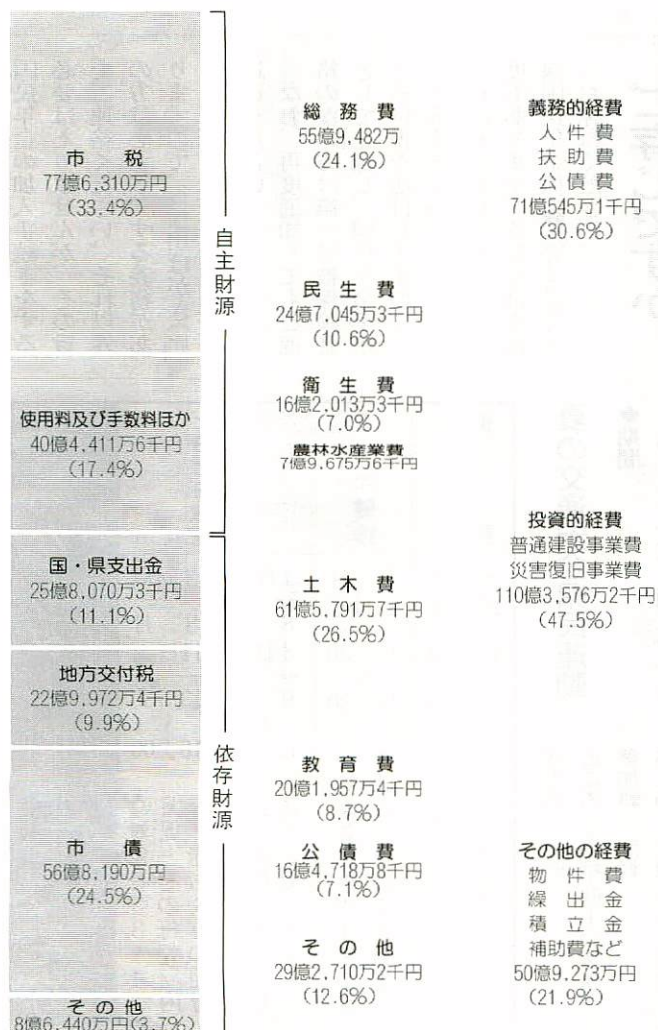
その他	63億1,857万9千円 (20.0%)
教育債	38億5,547万9千円 (12.2%)
未償還元金総額	316億1,114万円
土木債	214億3,708万2千円 (67.8%)

収入と支出

	[歳入] 予算額	収入済額	(%) 収入率	[歳出] 予算額	支出済額	(%) 執行率
一 般 会 計	232億3,394万3千円	181億9,592万4千円	78.3	232億3,394万3千円	190億8,435万5千円	82.1
特別会計						
国民健康保険	34億5,159万3千円	30億4,786万3千円	88.3	34億5,159万3千円	29億3,585万4千円	85.1
老人保健	47億2,412万5千円	43億5,878万1千円	92.3	47億2,412万5千円	43億 587万5千円	91.1
下水道	48億4,893万9千円	24億 459万8千円	49.6	48億4,893万9千円	31億3,624万7千円	64.7
農業集落排水	1億7,170万7千円	5,861万2千円	34.1	1億7,170万7千円	1億2,431万5千円	72.4
鳥栖駅東土地区画整理	7億 948万2千円	9,293万1千円	13.1	7億 948万2千円	2億5,943万円	36.6
水道事業						
収益的収支	11億3,480万3千円	11億6,374万 412円	102.5	10億4,777万9千円	10億6,152万3,168円	101.3
資本的収支	7億1,295万3千円	7億1,394万8,155円	100.1	10億 114万8,920円	9億9,463万2,471円	99.3

◎ 一般会計 ◎

[歳入] 232億3,394万3千円 (目的別) [歳出] (性質別) 232億3,394万3千円



平成6年度は、景気の状態は依然厳しく、住民税減税措置などにより、市税など一般財源の伸びが期待できない中、義務的経費の増加に加え大型プロジェクトの継続的推進、教育福祉施設の整備充実、公共下水道事業など市勢の発展、市民福祉の向上を図るうえで行政需要はますます増大し、今後の財政運営は極めて厳しくなると予想されます。

今後は、新たな発想と厳しい選択によって、その必要性、効果、優先度、後年度におよぼす財政負担などを十分考慮し、財源の一層の効率的・重点的の配分を図り、長期に安定した健全財政の確保に努めていきます。

主な事業

■ 合併処理浄化槽設置事業	9,326万5千円
■ 焼却炉定期点検補修工事	9,000万円
■ 老朽農業用水路改修事業	3,070万円
■ 観光施設整備事業（四阿屋、九千部山ほか）	2,680万円
■ 地方道路改良事業（中川原1号線ほか）	2億1,790万4千円
■ 準用河川改修事業（高田川、浦田川）	1億3,201万円
■ 多目的広場整備事業	3億650万円
■ 多目的スタジアム建設事業	31億8,859万1千円
■ 秋光川ジョギングロード整備事業	1億2,389万5千円
■ 道路側溝等工事	1億7,200万円
■ 道路舗装工事	1億6,500万円
■ 公営住宅改修等工事	2,400万円
■ 街路事業（今泉田代線、曾根崎高田線ほか）	7億2,604万1千円
■ 公園事業（市民公園、中央公園、田代公園ほか）	4億31万円
■ 定住・交流センター建設事業	11億40万9千円
■ 田代小学校屋内運動場建設事業	2億1,740万円
■ 埋蔵文化財発掘調査事業	1億2,380万8千円
■ 公共下水道事業	48億4,893万9千円
■ 農業集落排水事業	1億7,170万7千円
■ 鳥栖駅東土地区画整理事業	7億948万2千円

募集

ふれあいスクールの参加者

社会福祉協議会では、市内の小学五・六年生を対象に「第八回ふれあいスクール」を八月二日(水)から四日(金)までの三日間、ふれあいセンター(社会福祉会館)で開きます。スクールでは、福祉施設を訪問してボランティア活動を体験してもらうほか、車いす体験や手話講習会、竹のオモチャ作りなど、人とのふれあいを通して、共に生きる勇氣や思いやりの心を育てます。夏休みを充実したものにすするため、ぜひご参加ください。参加無料。申し込みは七月二十五日まで電話で同協議会(☎3555)へ。定員五十人になり次第締め切ります。

県政バスの旅

県が行っている事業や施設などを見学し、県政に対する理解を深める「県政バスの旅」の参加者を募集します。とき 八月二十五日(金)午前八時半

ところ 鳥栖駅前出発(鎮西町の上場営業センター・名護屋城博物館などを見学)

対象 県内在住の小中学生とその保護者
定員 四十四人
応募期限 七月二十八日まで
問い合わせ 県広報公聴課県政情報室(☎095227009)

なお、募集案内は市役所企画課広報統計係(☎3513)に用意しています。

市文化祭 出品・出演者

十月二十九日(日)から十一月五日(日)までの日程で開かれる「第三十四回鳥栖市文化祭」への出品・出演者を募集

パパ撮っつ



松井義浩さんの優子さんの長女 聡子ちゃん (1歳、田代本町)

ママからひと言 愛きょう一番!

参加資格 市内に居住する方
または市内で活動している文化団体に所属している方(展示部門は小・中学生を除く)

内容 舞台部門(舞踊・謡曲・吟詠・民謡・邦楽・バレエ・ダンス・演劇など)▽展示部門(絵画・写真・手芸・華道・書・俳句・短歌・工芸・盆栽蘭・文化財・情報紙など)

▽催し物(開会式・文化講演会・合同茶会・川柳大会)
出品・出演料 出演料(個人五千元、団体(二人以上)一万円)▽出品料(一人二点まで、一点につき)五百円

申し込み 八月十六日までに「第三十四回鳥栖市文化祭実行委員会」事務局(市民文化会館内☎3645)へ

年金

学生も20歳になれば 国民年金に加入を

学生のみなさんも二十歳になれば国民年金に加入し保険料を納付する義務があります。市では、二十歳の誕生日に加入案内の往復はがきを該当者に送付しています。会社や官公庁ですでに厚生年金、共済組合に加入されている方は

国民年金の加入手続きをする必要はありませんが、その旨をご連絡ください。それ以外の方は必ず加入する義務がありますので、復信用はがき(届け出用紙)に押印のうえ、ご返送ください。

なお、再度通知してもご連絡のない方は第一号被保険者として登録し、国民年金手帳と納付書を送付しますので、ご了承ください。

保険料の納付を免除する制度もあります。詳しくは市民課国民年金係(☎3582)へお尋ねください。

ご存じですか

平和を願い黙とうを

八月六日は広島、九日は長崎に原爆が投下された日です。市では、原爆死没者をはじめ戦争で亡くなられた多くの方々のご冥福と世界恒久の平和を願い、次の日時にサイレンを鳴らします。市民のみなさんの黙とうをお願いします。
★八月六日(日)午前八時十五分 (広島原爆の日)
★八月九日(水)午前十一時二分 (長崎原爆の日)
★八月十五日(火)正午 (終戦記念日)

すこやかセンター(保健センター) だより

問い合わせは保健センター(☎3650)へ	
1歳6か月児健診	3歳児健診
8月25日(金) 13:30~14:30	8月24日(水) 13:30~14:30
◎対象者 平成6年1月生まれの1歳7か月児	◎対象者 平成4年1月生まれの3歳7か月児
◎対象者 3~4か月児とその母親▽内容 赤ちゃんの発育、栄養について、離乳食の調理実習▽申し込みセンターへ	◎対象者 3~4か月児とその母親▽内容 赤ちゃんの発育、栄養について、離乳食の調理実習▽申し込みセンターへ

夏の交通安全県民運動

期間 七月二十一日~同三十一日
運動の Sloan ガン 「ゆずり合い 笑顔とマナーで 安全運転」
◆運動の重点 ①シートベルトの正しい着用の徹底②子供と高齢者の交通事故の防止③飲酒・暴走運転等無謀運転の防止

催し

鳥栖の町づくりと歴史・文化講座

鳥栖の歴史と石造文化「神社信仰に伴う石造物について」とき 七月二十一日(金)午

後七時~九時 ところ 鳥栖商工会議所二階 参加料 無料
講師 松隈嵩氏・高尾平良氏(市文化財保護審議委員)
問い合わせ 鳥栖歴史研究会・内野武史(教育委員会社会教育課内☎3695)

テクノフェア開催 7月20日・21日の2日間

(財)久留米・鳥栖地域技術振興センターと鳥栖市、久留米市などでは、テクノポリス地域における研究成果や新しい技術、情報を紹介する「95くるめ・とすテクノフェア」を七月二十日(木)・二十一日(金)の二日間、午前十時から午後五時まで、久留米リサーチセンタービルで開催します。同フェアには三千を超える

■九電ふれあいコンサート 親と子のための音楽会

8月24日(木)午後6時半、市民文化会館。ふれあい募金として入場整理券300円(社会福祉協議会に全額寄付します)。全日本学生音楽コンクール福岡大会で受賞した小さな音楽家と九響の共演です。入場整理券は市民文化会館、市内プレイガイドで発売中。詳しくは九州電力(株)鳥栖営業所(☎☎2194)へ。

■友・遊とすペタンク大会

7月26日(木)午前8時半、市民公園多目的広場。参加資格は60歳以上の方で、1チーム3人で構成。参加無料。申し込みは7月20日(木)までに鳥栖市ペタンク協会事務局・緒方康弘(市税務課☎☎3588)へ。

■鳥栖市民ゴルフ大会

8月29日(火)午前8時スタート、ブリヂストンカントリークラブ。会費3,000円、プレイ代1万2,000円。参加資格は市内在住者または市内事業所に勤務している方。申し込みは8月10日までに申込書と会費を添えて、鳥栖商工会議所または市内各ゴルフ練習場、スポーツ用品店へ。定員160人になり次第締め切ります。

■エアロビクスクラブ会員募集

毎週火曜日午後2時～4時。多目的ホール、月会費2,000円。申し込みは練習日に直接会場へ。詳しくは吉松哲子(☎☎6956)へ。

■消費生活専門相談員 資格認定試験

第1次試験は9月26日(火)午前10時20分、福岡県吉塚合同庁舎。受験資格は満23歳以上の方(4月1日現在)。消費生活専門相談員は公的な資格制度です。受験料10,300円。申込受付期間は8月1日～同31日。詳しくは市生活環境課市民相談係(☎☎3576)へ。

研究所や大学、企業が出展。情報通信、OA、バイオ、新素材などの先端分野における研究成果や機器類を多数展示しています。

また、二十日(木)午後一時半からは、那野比古・多摩大学経営情報学部教授による記念講演会「マルチメディアで仕事とくらしがこう変わる」を開きます。

入場無料。どなたでも入場できます。多数ご来場ください。詳しくは(財)久留米・鳥栖地域技術振興センター(☎☎6060)へ。

菊ひかり現地無料講習会

とき 七月三十日(日)午前
十時～十二時
ところ 原聰さん宅(東町)
内容 大輪菊の三枝の分岐と定植など
問い合わせ 鳥栖菊花会・原聰(東町☎☎2011)または
寺下政國(宿町☎☎5139)

生活環境

自然にやさしい 簡易包装にご協力を

簡易包装はゴミを減らし、資源を大切にすることができ、自然にやさしい。ばかりでなく、包装にかかる経費の節約になります。

今、消費者と販売店、行政(市町村、県)が協力して、簡易包装の推進に取り組んでいます。

どこのお店でも買物をした場合は、「簡易包装をお願いします」と依頼しましょう。

食中毒にご注意を

気候も温暖になり、行楽や各種イベントが行われるこの季節は食中毒も発生しやすくなります。食中毒の発生を防ぐよう食品の取り扱いなどには十分気をつけましょう。

■食中毒予防の三原則

①清潔 材料や調理器具、手指の洗浄・消毒
②迅速 調理したら早めに食べる。折り詰めなどの食べ残しは思い切った処分
③冷却・加熱 冷却(冷蔵庫)で細菌を増やさない。加熱調理で殺菌

れたためと推測されます。事故防止と作業員の安全確保のため次のことにご注意ください。

◎マッチなど発火性のものは十分、水に浸してください。

◎ガスライターは、ガスを完全に抜いてください。

◎ガスボンベ・スプレー缶は穴をあけてください。

図書館だより

市立図書館 ☎☎3630

■8月の休館日
毎週月曜日、第一木曜日(3日)

■開館時間
午前10時～午後6時

■貸し出し
一人10点まで、期間は14日間

■8月の子供映画会
8月の子供映画会はお休みします。

■お話し会(毎週日曜日)
幼児向け 午後2時から

■児童向け 午後3時から

■新着図書
買えない運命▽ステップアップ写真術▽蝦夷地別件上・下▽名画修復▽ろくさん亭道場六三郎のおかず指南▽庭に鳥を呼ぶ本▽家族それはヘンテコなもの▽薬害エイズ▽歴史を騒がせた悪女たち▽大佛次郎敗戦日記▽解体新書・群ようこ対談集ほか二百四十二冊

日	時間	会場
16日(木)	10:10~10:40	地宮南近
	11:00~11:30	天満神社
	15:10~15:40	老松神社
17日(金)	10:20~10:40	公民館
	11:00~11:30	公民館
	15:00~15:20	事務所前広場
18日(土)	10:10~10:40	園園園
	11:00~11:30	園園園
	14:10~14:40	園園園
22日(水)	10:10~10:40	公園園
	11:00~11:30	公民館
	16:00~16:30	公民館
1日(火)	10:20~10:40	住宅
	11:00~11:30	八幡神社
	14:40~15:10	研修センター
2日(水)	10:10~10:40	公民館
	11:00~11:30	公民館
	16:00~16:30	公民館
4日(金)	10:10~10:40	近園園
	11:00~11:30	近園園
	15:00~15:30	近園園
8日(火)	10:10~10:40	公民館
	11:00~11:30	公民館
	15:00~15:30	公民館
9日(水)	10:10~10:40	道路
	11:00~11:30	公民館
	14:40~15:10	公民館
10日(木)	10:10~10:40	公民館
	11:00~11:30	公民館
	15:30~16:00	公民館
10日(木)	15:00~15:30	公民館
	16:00~16:30	公民館
	16:00~16:30	公民館

花と緑の回廊づくり

植え付け作業にご参加を

8月20日と10月1日の2回実施

市では本年度から三か年かけて「花と緑の回廊づくり事業」に取り組みます。

同事業は田代公園を起点に河内ダム、四阿屋、池田(下)

ため池の公園を周回する道路路肩に地域の自然を生かしながら、四季を通じて楽しめる「花の散歩みち」を整備するものです。

本年度は田代公園から河内ダムまでの約2.5キロの道路沿い

に、ヒガンバナ、スイセンをそれぞれ九千球、アジサイ千本を植える予定で、この植え付け作業に参加していただける市民の方を募集します。

参加者には弁当とお茶、草花などを用意しています。ふるってご参加ください。

作業日時 八月二十日(日)と十月一日(日)の二回、午前九時～正午

申し込み 都市計画課備え付

けの申込書に必要事項を記入し、七月二十八日(金)までに同課公園・緑化係(☎3648)へ。先着三十組(個人または家族四人まで)で締め切ります。



「あなたも今夜は商店主！」 土曜夜市に市民の出店呼びかけ

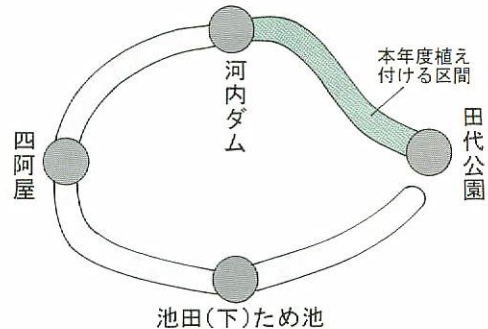
本通筋商店街振興組合では七月二十二日(土)から八月五日(土)までの毎週土曜日(三回)に開催する土曜夜市で、「ナイトバザール——貴方も今夜は商店主!」と銘打って一般市民や団体の出店を呼びかけています。

今回で十八回目を迎え、市民にも定着している土曜夜市ですが、大型店の進出などで客足が減少傾向にあることから、これを打開し商店街の活性化を図るのがねらい。夜市で本通筋約二百八十人が歩行者天国になるのを利用して道路の一面(一区画二四方)

毎回百五十区画)を市民に提供、日用品や雑貨、食料品など業種を問わず出店してもらい、同時に商店主気分を味わってもらおうというものです。

営業時間は開催日の午後七時から同九時半まで(雨天決行)。参加費は一区画千円(照明代含む)。申し込みは出店希望日の一週間前までに本通筋商店街振興組合事務所へ(受付時間は正午～午後三時、日曜日は除く)。なお、電話での申し込みと十八歳未満の参加はできません。

詳しくは同組合事務所(☎3648)へ。



市の木もちのき (クロガネモチ)

市の花 ハナシユウブ

市の鳥メジロ

人	□	平成7年7月1日現在 ()内は前月比			
総	数	男	女	世帯数	
56,529	(-12)	27,021	(-8)	29,508	(-4)
				17,959	(+35)

7月の納税

固定資産税(2期分) 納期限●7月31日
国民健康保険税(")

水道の修繕

鳥栖市管工事協同組合 ☎84-2500
●水道の修繕はすべて上記へお申し込みください