

市報

とす

今号の内容

CONTENTS

特集・O157対策は大丈夫? 2



特集・アウトドアの魅力 4

鳥栖商ダンス部が日本一に 6

あんひとこんひと「新ALTのアリサさん」 8

可燃用ごみ袋が変わります 10

ニューイヤークンサート合唱団員募集 12

ふるさと再発見・鳥栖駅① 14



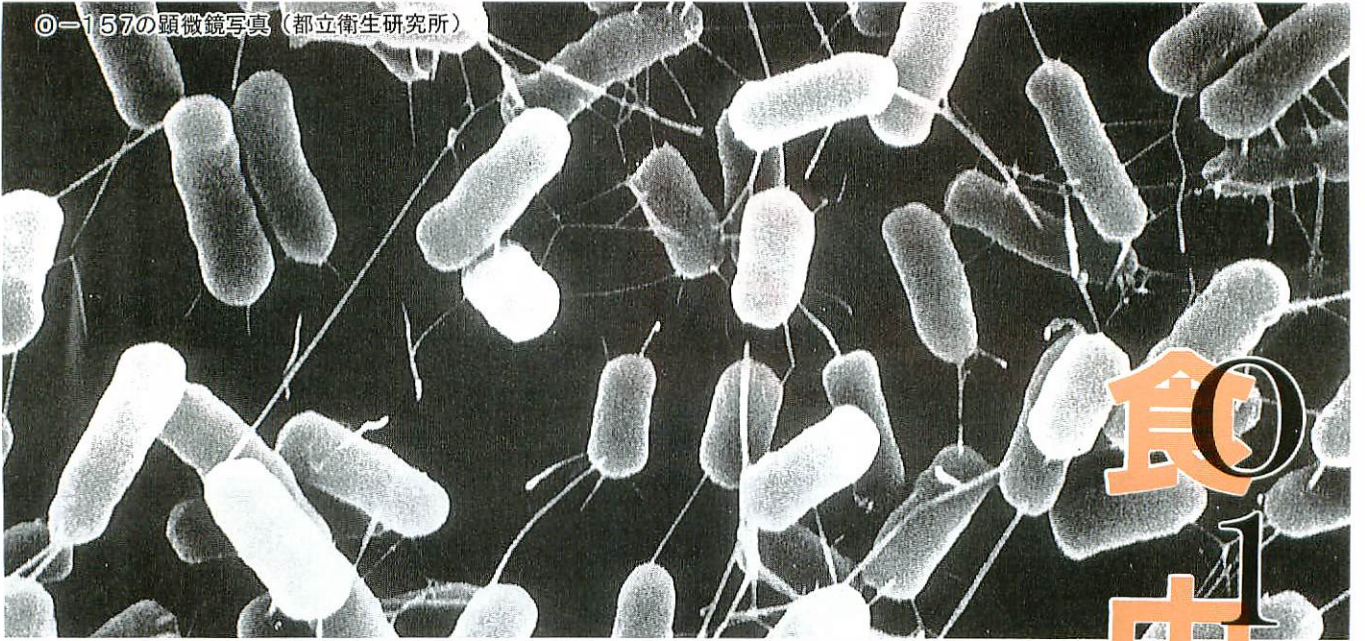
スタジアム初のJリーグ戦

鳥栖スタジアムで8月17日、オープン以来初のJリーグ戦となるジュビロ磐田対京都パープルサンガの試合が行われました。中山や武田などの人気選手が出場することも手伝って、市内外から約1万3,000人の観客が詰めかけ、熱い声援を送りました。

9

平成8年 No.813

1日号



食[◎]中¹5⁷毒⁷対策は大丈夫?

特に子供、お年寄りには注意を

今年五月に岡山県で発生して以来、大阪府堺市では児童を中心に六千人を超す患者を出すなど全国に被害が拡大した病原性大腸菌O157。鳥栖市での発生報告はないものの、県内でも二市一町で五件八人からO157が検出されました(八月十日現在)。

いたずらに不安感を抱き、パニックになる必要はありませんが、食中毒は初夏から初秋にかけて最も発生しやすく、

O157とは

大腸菌は家畜や健康な人の腸内にも存在します。ほとんどのものは無害ですが、このうちのいくつかのものは、人に下痢を起こすことがあり、病原性大腸菌と呼ばれています。「病原性大腸菌O157」はこの病原性大腸菌の一種です。

感染経路は、この菌を保有する家畜あるいは保菌者の糞便中の菌により汚染された食品や水(井戸水など)による経口感染、食品の不衛生な取り扱いなどによるといわれています。



います。

O157は一九八二年米国で起きた集団食中毒事件で発見されたのが最初。日本では九〇年、埼玉県で菌に汚染された井戸水が原因で死者二人を含む二百六十八人の患者を出したのが初めてで、昨年度

これからの時期は私たちの身体も夏の暑さによる疲れが出てくる時期だけに、一人ひとりがO157について正しい知識を持ち、あらゆる食中毒の予防と同じように、衛生面に細心の注意を払うことが大切です。

そこで今号では、すでに新聞、テレビ等でも報道されていますが、改めてO157に関する情報を簡単にまとめてご紹介いたします。

までに十件の集団の食中毒が発生、三人の死者が出ています。

ほかの食中毒に比べ発生頻度の低いO157による発生が今年どうして多いのかはまだ判っていません。このため、厚生省では原因究明に全力を挙げています。

O157の症状は

O157は感染後四〜八日の潜伏期間の後、症状を引き起こします。

健康な成人では感染しても症状がなかったり、単なる軽

い下痢だけのことがほとんどですが、乳幼児や小児、高齢者の方では重症となる場合もあるので、特に注意が必要です。

症状は、はじめは腹痛や水様性の下痢ですが、後に出血を伴った下痢になることもあります。まれに出血性の下痢が一〜二日続いた後、O157の産出するベロ毒素により溶血性尿毒症性症候群を発症することがあります。

これは、腎臓の機能が急速に障害される急性腎不全(尿の量が減り、血尿や蛋白尿が出る)と止血に関係する血液中の血小板の異常な減少、赤

食品は十分加熱を

手や調理器具は常に清潔に

血球が急速に破壊されるために生じる貧血——の三つの症状を特徴とするもので、抵抗力の弱い子供やお年寄りの場合、時には死に至ることもあります。

0157自体は抗生物質で退治できませんが、一度誕生したペロ毒素に対しては有効な治療薬がなく、病状が悪化した場合は、人工透析や血漿交換といった対症療法しかなく、自然治癒力に頼っているのが現状です。

県や市でも対策本部等を設置

0157に対する啓発や相談、発生の未然防止、発生時の対応と原因の究明、拡大の防止などに迅速に対応するため、八月五日、県保健環境部長を本部長に対策本部を、また、市でも同日に保健課を中心に庁内関係各課が連携した対策連絡会を設置。市内小中学校・市民プール、市営住宅、老人福祉センターなど市施設での水質検査の実施や小学校・保育所給食施設の衛生管理、園児・職員の消毒液による手洗いの徹底などの予防策を講じています。

また、厚生省では住民や医療機関などからの問い合わせ

に対応するため、各都道府県に電話相談窓口「0157ホットライン」の設置を要請。佐賀県では八月五日にホットラインを開設し、休日の相談にも対応しています。また保健所でも住民などからの相談をお受けしています。

指定伝染病に指定

厚生省は八月六日、二次感染防止と感染経路の解明のため、0157などを原因とする「腸管出血性大腸菌感染症」を伝染病予防法に基づく指定伝染病に指定しました。

今回の指定に当たっては、人権とプライバシーに十分配慮して、患者発生の場合の世帯主の届出義務、患者の隔離などを除いた初めての限定適用となります。

適用されるのは①患者を診察した場合の医師の届け出②健康診断（検便）の実施③患者・保菌者の飲食物に直接手を触れる業務への就業制限④感染源の恐れのある施設への立ち入り検査⑤市町村による公共施設の消毒⑥汚染された

飲食物・井戸水の販売や使用制限——など八項目。健康診断（検便）は患者の家族、食事・弁当などを提供する施設や保育所などの福祉施設の調理員を優先的に実施、プライバシー保護の観点から検査の結果は直接本人だけに知らせることになります。

また、検便の結果、患者または保菌者（陽性）と分かっただけの場合、飲食物に直接触れる業務に携わっている方は検便の結果が陰性となるまで、一時的にその業務から離れなければなりません。同じ職場内の別の業務に就くことは問題ありません。

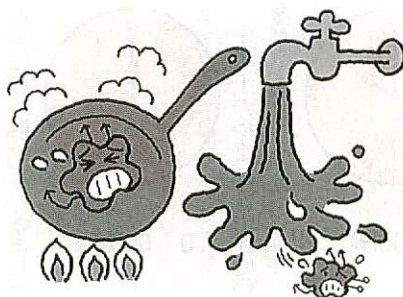
感染を予防するには

0157は菌が口から入ることによって感染します。仮に知らないうちに菌が手に付着したとしても、それが口に入らなければ感染しません。まして空気感染するわけでもありません。つまり、予防のためには食べ物と一緒に菌が体内に入らないようにすることが大切です。

0157はほかの食中毒菌と同様に熱に弱く、加熱することで死滅します。また、市販の消毒薬でも簡単に死滅し

ます。したがって通常の食中毒対策で十分予防が可能です。むやみに恐れず次のような予防を確実にいきましょう。

①0157は75℃一分以上の加熱で死滅します。調理するときは十分加熱しましょう。冷凍食品などは中心部まで熱が通るように特に注意しましょう。



②食品の調理に当たっては手や調理器具、食材を十分に洗いましょ。

③なまものは早めに調理し、まな板は魚肉類と野菜類とは別にしましょう。また、調理した食品は速やかに食べるように心がけ、どうしてもすぐに食べられない場合は冷蔵庫に入れ低温で保存しましょう。

④冷蔵庫、冷凍庫は詰め過ぎず、70%に抑えましょう。

⑤包丁やまな板などの調理器具はよく洗い、熱湯や次亜塩素酸ソーダを主成分とする

消毒薬などで消毒しましょう。タワシ、スポンジも同様に清潔にしておきましょう。



⑥井戸水は沸騰させ、なま水は飲まないなど、飲料水の衛生管理に気をつけましょう。



⑦調理の前後、帰宅時、食事の前、トイレの後など、手はせっけんをよく洗い、流水で十分せっけん分を洗い流しましょう。また、逆性せっけん、消毒用アルコールなどの消毒薬で消毒するとより効果的です。



自然を満喫



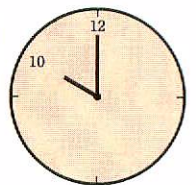
テレビゲームやパソコンなどの普及で、家の中で遊ぶ子供が増え、家庭内での親子の会話、ふれあう機会が少なくなる反面、自然に親しもうという登山やキャンプといったアウトドアが人気を集めています。

文部省でも「もやしっ子」といわれている現代の子の問題解決能力や適応力、協調性など「生きる力」を高める上で重要と、野外教育充実の方針を打ち出しました。

こうした中、市教育委員会が野外活動の基礎を学んでもらおうと、八月三日から一泊二日で「親と子のふれあいアウトドア教室」を河内ダム湖畔のふれあい広場キャンプ場で開き、小中学生十四人とその親八人が参加しました。

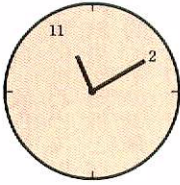
この教室の二日間を通してアウトドアの魅力をレポートします。

1日目



10:00AM

開校式のあと早速、最初の作業となるテントの設営にとりかかります。子供たちはテントの骨組みとなるポールのつなぎ方がわからず、お父さんに尋ねながらの作業。骨組みにシートをかぶせた後はテントを固定するためのペグ打ちです。土が固くてここでもお父さんの手助けを受けながら、みんな協力して約一時間で八張りのテントを何とか張りおえました。

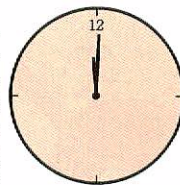


11:10AM

参加者をリラックスさせるための野外ゲームと夜のキャンプファイヤーに備えた歌の練習。ゲームは、動物の名前を言ってその動物の文字数と同じ数のグループを早く作るもの（イノシシだと四人で一グループを作る）。また、歌は音楽に合わせて「速き山に陽は落ちて」「おおブレネリ」など数曲を練習。最初お互い

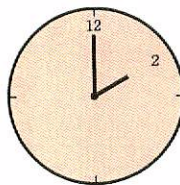


恥ずかしがっていた参加者も次第に打ち解けていきました。



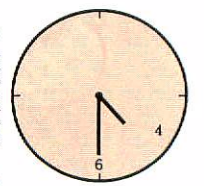
12:00PM

食。すぐ上のやまびこ山荘で昼



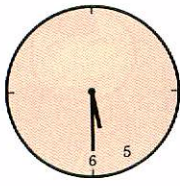
2:00PM

場所を市民の森に移してのネイチャーゲーム。せみの声が心地よく響く大きなメタセコイアの木陰で、カードに書かれたヒントをもとに動物を当てるクイズや簡単なゲームに熱中、みんな大はしゃぎしました。



4:30PM

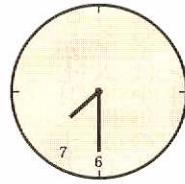
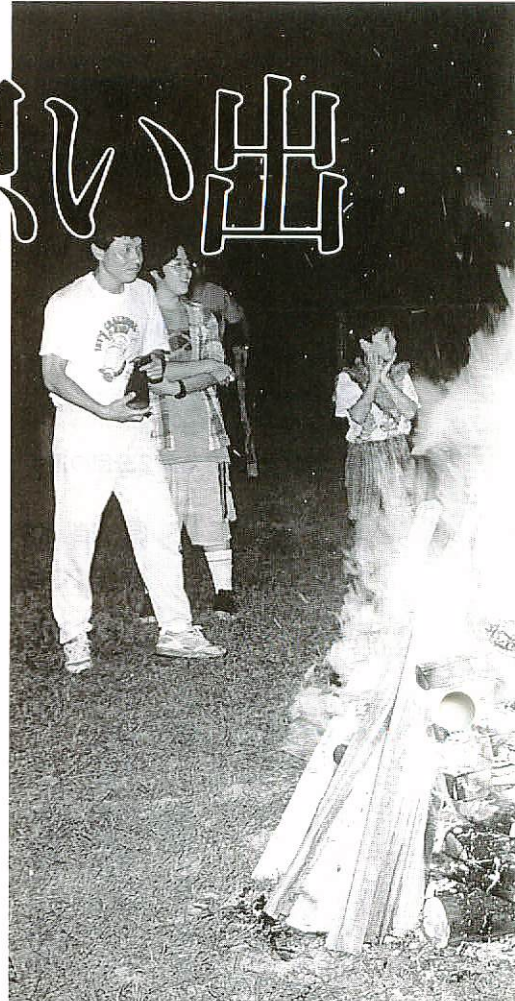
夕食の準備。この日のメニューはバーベキューで、材料切りを女性、飯ごうでのご飯炊きとバーベキューコンロの準備、炭の火起こしを男性が担当。男の子は初めての飯ごう炊飯に戸惑いながら、米とぎや薪くべなどに汗を流しました。



5:30PM

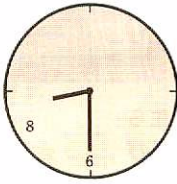
待ちに待った夕食。ジュージューと焼ける肉や野菜を取ってはおいしそうに口に運ぶ子供たち。野外でしかも大勢で食べる夕食はまた格別です。

夏の思い出



7:30PM

激しい夕立ち。変わりやすい天気もキャンプでは常識とはいえ、楽しみのキャンプブライアーを前に全員テントから恨めしそうに空を見上げます。子供たちはお母さんたちが作ってくれた夜食のおにぎりをほうばりながら待つこと一時間、ようやく夕立ちも上がりました。

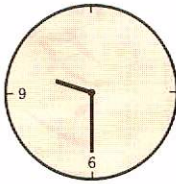


8:30PM

一面水びたしのためキャンプブライアーは後回しにして星座観測に移りますが、空には雲がかかっているため、やまびこ山荘の食堂を借りての



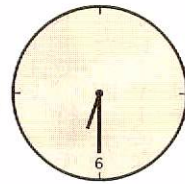
星座の話。天本雅記さん（旭小学校教諭）が星座早見盤の使い方や観察のポイントを説明。親子で早見盤を見ながら、説明に耳を傾けました。



9:30PM

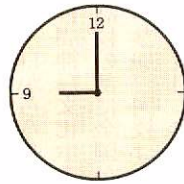
キャンプ場横の広場で、組み上げた薪に点火してキャンプブライアーの始まり。雨で予定より遅れたため昼間練習

2日目



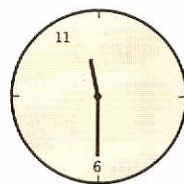
6:30AM

全員起床。目をこすりながらも、キャンプで最も大切なおみ合いなど昨晩の後片づけをしたあと、やまびこ山荘で朝食。



9:00AM

三班に分かれて、市民の森でのフィールドワーク。森内を散策しながら、気温や川の水温、丸太の重さ当てクイズや全員勝つまで通れない「ジャンケン関所」など途中七か所のチェックポイントを通過していくもので、各班ともみんなで話し合いながら一つひとつの問題を解いていきました。



11:30AM

テントの撤去と記念写真の撮影のあと、とりこえ荘で閉校式が行われ、全日程を終了。それぞれの家族が夏休みの思い出になったと感想を述べながら、家路につきました。



教室に参加して

田代小六年 田中 優
この一泊二日のキャンプに参加して、お父さんとふれあ



い、友達もたくさんできました。また、テント張りという初経験ができてとてもうれしかったです。

でも、せっかくのキャンプブライアーが短縮されたので雨をうらみしました。

フィールドワークでは汗だくになったり、ころんだりもしましたが、何もかもが楽しくて楽しくてしょうがない一泊二日でした。

今度は一週間に延ばしてもらって、もっともっと楽しみたいと思います。



駅前で出迎えた同級生らから花束を受け取り喜ぶ合う生徒たち

全日本ダンスフェスティバルで文部大臣賞 鳥栖商ダンス部が日本一に

第九回全日本高校・大学ダンスフェスティバルの創作コンクール部門で鳥栖商業高校ダンス部が最優秀賞の文部大臣賞に輝き八月三日、同校の生徒をはじめ教師、父母ら約二百人が鳥栖駅で出迎えまし

た。同フェスティバルは七月三十一日から八月二日までの三日間神戸文化ホールで開かれ、高校の部に全国から五十五校が参加。同校は平成五年に次ぐ二度目の参加でダンス部員十九人が出場しました。作品名は「シャッターチャンス」。同校ダンス部顧問の大坪陽子教諭と部員の創作で「高校生活の思い出にハッパツとした私たちの写真を撮りますよ」という設定。折りたたみ椅子を使ったダンスをリズムカルに演じ、審査員から「創作作品の完成度の高さ」が評価されました。重松茂宏校長は「シャッターチャンスが全国の頂点に立った方がいい」とアドバイス。生徒らも「笑顔で教えてもらい、すごくわかりやすく楽しかった」と喜んでいました。

往年の名プレイヤーが 中学生を指導

天才ストライカーとして名を馳せた元西ドイツ代表のゲルト・ミュラーさんを招いて「日独親善少年サッカー教

室」が七月二十五日、鳥栖スタジアムで開かれました。教室は少年のサッカーレベル向上を目的に毎年、全国を巡回。今年はスタジアム完成記念の鳥栖市を含めた四か所が会場になりました。この日の教室には市内中学生約六十人が参加。講師のゲルト・ミュラー、ヘルムート・ハーラー、ベルント・ニッケルの三人はフィールド内を所狭しと駆け回り、生徒らにバ

スやドリブルなどの基本プレーを精力的に指導しました。ミュラーさんは「スタジアムは文句のつけようがなくすばらしい。子どもたちも大変上手で、特にキーパーは良かった。四、五年すれば、いいプレイヤーになる。今後はキーパーはキーパー専門で勉強した方がいい」とアドバイス。生徒らも「笑顔で教えてもらい、すごくわかりやすく楽しかった」と喜んでいました。



キーパーの指導をするゲルト・ミュラーさん。



機敏な動作を見せる第2分団の選手

消防大会 練習の成果を發揮 市消防団第2分団が準優勝

第二十三回佐賀県消防操法大会が八月四日、佐賀市の県消防学校で開かれ、鳥栖市消防団第二分団（基里地区）が消防ポンプ自動車操法の部で準優勝を飾りました。

同大会は二年に一回、県下消防団員の消防技術の向上と士気の高揚を図るため開かれているもので、県内八ブロックから団員など約二千人が参加。消防ポンプ自動車操法の部では、一チーム五人が消防自動車から三本のホースを連結しながら延ばしていき、放水位置から十メートル先の標的めがけて放水。標的に命中するまでのタイムと動作の正確さを競いました。準優勝した第二分団の選手らは六月一日から大会前日の三日までの毎日、午後七時半から約二時間の激しい練習を積んできました。出場した選手は次の通りです（敬称略）。指揮者・原博文▽一番員・平川省二▽二番員・久保山卓▽三番員・内山茂▽四番員・松雪靖弘

「これは何という虫かな？」 基里小児童が水生生物調査

川の中の生物を採取し河川の汚れ具合を調べる水生生物調査が七月二十三日、河内河川プール付近でありました。身近な水環境を知り、河川の浄化を図ろうと鳥栖・三養

基郡の市町村や保健所などでつくる鳥栖・三養基地区中河川部会が毎年行っているもので、この日は基里小六年の児童二十人と先生らが参加。調査したのは大木川上流で

河川プール東側の幅約三メートル、水深三十センチほどの所。児童らは水温二十度の水のなかに素足や長靴で入り、「これは何という虫かな」などと言いながら小石の裏に隠れている小

川底の石の裏などに隠れている水生生物を採取する児童



さな生物を素手や網で採取しました。採取した生物はポリバケツに入れて基里小の理科室に持ち帰り、一匹一匹写真で名前を調べながら種類ごとに分類。この日はトビケラ、ヒラタカゲロウ、ヘビトンボ類などきれいな水にすむと言われる生物が多く採取され、逆に汚い水にすむ生物はほとんど見

られず、きれいな川であるということが証明されました。参加した子どもは「石のうらにあんなに虫がいるなんてすごくびっくりしました」などと感想を書いていました。調査が終わると水生生物による水質の調査研究を終了したことを示す「子ども環境研究員証」が一人ひとりに手渡されました。



原町を破って優勝した加藤田町チーム

市少年野球 中学生大会 加藤田町が2連覇

二十四チームが参加して八月三日から開幕した第二十七回鳥栖市少年野球中学生大会の準決勝、決勝が同五日、市民球場で行われ、加藤田町が

二年連続二回目の優勝を飾りました。

決勝戦は、準決勝で接戦の末、蔵上町を5-3で下した加藤田町と、原古賀町を5-

第9回ふれあいスクール 人への思いやり、やさしさ学ぶ

八月六日から八日までの三日間、社会福祉会館で「第九回ふれあいスクール」が開かれ、市内の小学五、六年生四十人が参加。福祉についての

講話や障害者、お年寄りとの交流、車いす体験などを通して人への思いやりや、やさしさなど福祉の心を学びました。一日目は開校式、福祉映画

『はじめよう、できることから』などの上映、アイマスクを使った体験学習のあと、最後の車いす講習会では、県職員で、脳性小児マヒで手足に障害を持つ羽根裕介さんが講師を務めました。

子供たちから「車いすで困ることは」と聞かれ、羽根さんは「比較的みんな協力してくれるのであまりないが、外出して障害者用のトイレが少

ないのには困る。また、自分は何で障害者なんだろうと思っただけ、妹の子供から抱っこしてと言われた時、抱き上げてやれないのが悔しかった」と答えました。

子供たちは二日目、三日日も洞庵荘や真心の園での施設研修、手話講習、施設のお年寄りへの手紙書きなどを終え、閉校式で一人ひとり修了証書を受け取りました。



段差のあるところで実際に車いすの体験をする参加者

2で破った原町が対戦。三回表、加藤田町が三本の安打で一点を先行。五回にも相手エラーと安打などで加点。七回にはダメ押しとなる三本目を入れ、勝負を決めました。原町もチャンスはつくるものの、加藤田町のエース松崎幸治君に抑えられ、最後まで得点を奪えず、結局3-0で加藤田町が二連覇を果たしました。

優勝した加藤田町の太田喜則監督は「松崎君が中学生最後の大会ということで、決勝までの五試合すべてをよく投げきってくれました。下級生もよく守り、少ないチャンスをかかせたのが勝因です」と手放して喜び、両チームの選手らも試合後、握手を交わしてお互いの健闘をたたえ合いました。

新学期から二中学で教壇に立つ

グレゴリー・アリサ・ジエーンさん(22歳)



「生徒が英語を進んで話せるよう元気づけながら、英語力を高める手助けをしたい」
二年間務めたディナ・マリ
ー・パグリアさんの後任のA
LT(外国語指導助手)とし
て、グレゴリー・アリサ・ジ
エーンさんが来日。七月二十
五日、柴田教育長から辞令交
付を受けました。

アリサさんはイギリス・ソールズベリー市出身の二十二歳。ウォリック大学でフランス語を専攻、半年間ほどフランスで英語を教えた経験を持ちます。語学に興味があり、英語のほか、フランス語、ロシア語、ドイツ語を話します。

あんひと こんひと

④9

「日本語や日本の文化などに興味を持ち、日本についてたくさん学ぶたい」と、ALTとして来日を希望しました。
趣味は美術館巡りにエアロビクス、写真、旅行と多彩。
「京都や富士山、温泉に行きたい。また、焼き物にも興味があるので、開催中の世界

森の博覧会をぜひ訪れたい。鳥栖は山々に囲まれ、緑が多いのが好きです。いろんな場所を探検したり、いろんな人に出会ったりと、鳥栖の街をサイクリングして楽しんでいます」
新学期からは田代中と鳥栖西中の二校で授業をする予定で「学校を見てきましたが、早く授業が始まるのが楽しみ。フランスで教えた経験を生かしながら、生徒が自信を持って話せるようにリラクセスした雰囲気づくりと楽しい授業を心がけたい」と抱負を語るとき笑顔が印象的で、学校の人気者になりそうです。

農業

新時代

◁64▷

「みかん栽培手がけて15年。マルチ栽培などで質向上目指す」

「みかんは病気と害虫に弱いのので適期防除が大切ですね。私は栽培暦に沿って栽培しています」

牛原町の磯野亀夫さん(78歳)は、妻のミサエさんとともに養父町の二十六丁の畑に

温州みかん二百二十本を栽培年間約五、六割を農協に出荷しています。昭和四十年頃に兄が植えたみかんを引き継ぎ、十五年ほど前から本格的に栽培を始めました。平成二年にはみかんの糖度



畑に毎日足を運ぶ磯野さん

を上げるため、畝にビニールシートを張るマルチ栽培を導入、翌三年には園芸連の共進会で優等賞を受賞しました。

みかんの栽培は二月ごろの堆肥入れに始まり、三月の剪定、六月下旬の摘果、八月下旬のマルチがけなどの管理作業が続ぎ、十月中旬から年末にかけて収穫します。コンテナ一箱が三十*を超えらるため、みかんの収穫、

運搬は重労働。極早生の品種を導入し収穫時期を平準化する工夫もしています。また、土壌改良剤を与え、細根を多く発生させる試みを昨年より一部で行うなど、みかんの品質向上の研究にも余念がありません。
「効果のほどはまだ不明です。天気が良ければほぼ毎日みかん畑に出ています。みかん」と話ができるには、まだまだです」



④教育委員会社会体育課 鹿毛 晃之

市役所 まさぶ

社会体育課では、バウンドテニスやグラウンドゴルフなどのニュースポーツ教室など各種教室の開設、市民体育大会・ロードレース大会・スポーツレクリエーション大会等の運営、体育用具の貸し出し、施設の補修などを担当。スポーツの振興を通して市民のみなさんの健康増進、体力の向上に努めています。

「愛の炎」

「仲代恭子は一九九六年六月二十七日早朝苦痛もなく、静かに穏やかに旅立ちました。かけがえのない者を失って、残された者にとっては早い死ですが、日頃から本人は『好きな演劇と共に生き、私はずっと幸せで楽しかった。充実して生きてきた』と申しておりました。死に向っても怯える事もなく、彼女らしく明るく、気力溢れた日々を過ごし

てきました。家族はもちろん無名塾を限りなく愛し情の厚い面倒見の良い人でした。何もしてやれないもどかしさの中にいる私達に亡くなる八日前、『皆が仲良くするということが頑張るっていう事、ただ頑張って頑張ると言ってもどう頑張っても良いか判らないでしょう。頑張る事の中心は愛する事よ』と申しました。目の前の霧が晴れた様な気が

しました。四月二十二日、三十九回目の結婚記念日に『おいしい人生をありがとう』と書き残しています。生前、仲代恭子個人、演出家、隆巴の舞台を好きでいて下さり、支えていて下さった大勢の皆様、本当に有難うございました。六十五年の生涯を彼女はキラキラと輝き、人の二倍生きたようにも思います。どうか皆様の心の中に彼女の思い出

を生き続けさせてやって下さい。仲代恭子の生涯は益々幸福なものになるでしょう。本当に有難うございました。」これは仲代達矢さんからの御礼の全文であるが、献花の御礼の添え書きの外に「死は終わりではなく、単にこの世界の転換期にすぎないので、充実した人生を生きたので彼女は新しい冒険に向って出発するのです」と言うコリ

ン・ピギンズ（ハロルドとモードの原作者）の言葉をおさめたしおりも同封されていた。映画「月光の夏」を通じて鳥栖市との縁をいただいた仲代達矢ご夫妻の、まさに無限の愛の炎を見るような感動で胸がうずいた。今夜も大河ドラマ「秀吉」をリードする仲代さんの大きな眼の中に、深く美しい愛の炎を見ることが出来るであろう。（山下）



「一瞬で勝負がつくのが魅力」と大塚君
の県立小瀬スポーツ公園武道場で開かれた全国大会開会式では県選手団の旗手をつとめました。四十八才

「剣道は勝負が一瞬に決まるのが魅力です」

ました。

また、八月一日から甲府市の

Viva! ビバ スポーツ 61

高校剣道で九州一

インターハイ団体決勝進出の原動力に

大塚光智君（佐賀学園高三年、土井町）は先ほど鹿児島市の鹿児島アリーナで開かれた全国高校総合体育大会九州大会個人戦に出場、各県代表六十四人が出場した個人戦の決勝戦で島原高校の林選手を「メン」で破り優勝し

ームが参加した大会では準決勝で強豪の長崎南山高を破つたものの、決勝は熊本県の阿蘇高に二―で惜敗。しかし、県勢男子決勝進出は高校総体では三十一年ぶりという快挙で、大塚君はキャプテンとしてその原動力となりました。「練習はつらくはありませんが、キャプテンとしてみんなをまとめるのが大変です」

三年生になった今は毎朝六時に起床。学校の朝早いこでは筋力トレーニングや五、の走り込みを行い、授業が終わる午後三時過ぎから三、四時間、胴着をつけた実戦練習で汗を流します。「三歳上の兄が剣道をしていたので自分もしたくなり小学二年から始めました。大学へ行っても剣道は続けます」

さわやかさん <41>

鳥栖営業所は昭和三十五年、曾根崎町から幸津町に移転。市内や三義基郡を中心に工場、病院などの電気や空調・配管などの設備工事を行っています。社員は二十人で女性は一二人です。私は入社して六年目。パソコンによる入金伝票の処理や予算作成などを担当。電話の応対も多く、

特にお客様からかかってくるクーラーの故障やトイレの水漏れなどの電話は担当者に正確に伝えるよう心がけています。休日は久留米のデパートに、よくショッピングにかけます。スタジアムでサッカーを見ました。が迫力があり、照明に浮かびた芝の緑がとても印象的でした。



（株）九電工鳥栖営業所勤務
山下 直美さん
（25歳、山浦町）

世界・炎博 映像とクイズで49市町村を紹介 「佐賀きらめきランド」

世界・炎博の博覧会有田地区会場に出展している「佐賀きらめきランド」は県内の自然文化、伝統、産業などを縦三横十二の国内最大級の六百七十五面の迫力満点の映像で紹介したり、県鳥カササギをコンピュータグラフィックスでキャラクター化した「カチマル君」が来館者と会

話する博覧会史上初のバーチャルパペットシステムによるクイズなどで市町村を楽しく紹介するワクワク・ドキドキのパビリオンです。

ライブ劇場は「佐賀ふるさ



ミニイベントや特産物の展示即売も行われる佐賀きらめきランド



と縦断紀行」「ふるさと佐賀のクイズ大会」「佐賀のきらめき」の三部構成で、上演時間は約二十分。

火火博へバスを運行

市では、炎博を観覧される市民のみなさんのためにバス(32人乗り、補助席)を運行します。

運行日は博覧会期間中の日曜日。午前八時半市役所集合、九時出発で、有田、九州陶磁文化館、吉野ケ里の三会場を回って午後六時ごろ帰着の予定です。ただし、最少催行人員は十五人で、申し込みが十

展示ホールでは県内四十九市町村と長崎県九市町村を、物産展示や観光PRを通して紹介。共通コーナーでは、ミニイベントや特産品の展示即売などが行われています。炎博へ行ったら、ぜひ「佐賀きらめきランド」にお立ち寄りください。

五人に満たない場合や、台風豪雨などの場合は運行を中止します。

乗車料金は高校生以上千五百円、四歳から中学生まで千円、四歳未満は無料です。なお、料金には会場の入場券は含まれません。申し込みは運行日の二週間前の金曜日までに商工課(☎3605)へ。

農林

農地の貸し借りの申し出はお早めに

農地の貸し借り(農地利用集積計画)の申し出期限は九月二十五日(水)までです。農協各支所または農業委員会事務局へ早めに申し出て下さい。

有害鳥獣(猪)駆除の危害防止にご協力を

水稲などへの被害を防止するため、罾や銃器を使った猪の駆除が猟友会鳥栖支部により行われます。危害防止にご協力ください。とき 十月三十一日まで ところ 市内山間山麓一帯

生活環境

可燃物用ごみ袋が変わります

ごみ出し時や回収作業時の安全面を考慮して、可燃物用ごみ袋(大)が上下グリップ付きのごみ袋に変わります。価格と容量(四十五リットル)は従来どおりですが、保管や取り出しが便利のようにロール式で、一枚ずつ切り取って使うことができます。また、ごみ出しの際、ごみ袋が重たいようであれば上下のグリップを両手で持って運ぶことができ、安全で便利です。新しいごみ袋は随時、販売店の店頭に並びます。

催し

健康セミナー

〇157もこわくない? 自然治癒力をたかめよう! をテーマに健康セミナーを開きます。

医療環境が整備されてきているにもかかわらず、私たちの身近に〇157、エイズ、ガンなど新しい病が増えていきます。いま私たちが置かれている環境や食生活、健康管理について考えてみませんか。とき 九月十六日(休)午後一時半〜三時半

ところ サンメッセ鳥栖会議室2
入場料 五百円
講師 鹿島保健所長太田記代子氏
問い合わせ 自然と健康文化のまちづくり実行委員会・中島(東町☎7123)

郷土資料講座
「バードウォッチング」有明海・大授堀
とき 九月十六日(休)午前七時半
ところ 市役所集合
参加料 五百円
定員 二十五人(定員になり次第、締め切ります)
申し込み 教育委員会社会教育課文化財係(☎3695)

鳥栖の町づくりと歴史・文化講座
■戦国の城下町
とき 九月二十日(金)午後七時
ところ 鳥栖商工会議所二階

参加料 無料
講師 ●松隈嵩氏・高尾平良氏 (市文化財保護審議委員)

唄と語りの講演会

フォークシンガールの向井治英氏が唄と語りで「人間・生きる・やさしさ」について講演します。

とき 九月十三日(金)午前
十時

ところ 中央公民館

入場料 無料

問い合わせ 教育委員会社会
教育課 (☎3694)

個人輸入フェア

とき 十月四日(金)午前十
時〜午後四時

ところ サンメッセ鳥栖三階
大会議室

◆カタログ閲覧フェア：三百冊以上のカタログを自由に閲覧できるオープンスペース

◆サンブルフェア：実際の商品を体験できるコーナー

◆個人輸入セミナー(午後一
時〜三時半)：セミナー受
講者は先着四十人。なお、個人輸入体験談を話していただける方五人を募集します。希望者は九月二十日までに(社)佐賀県貿易協会(☎0952-1474)へ。

パパ撮っし



松田憲司朗^{さん}、恵子^{さん}の長男

かず や くん
和 也 くん

(1歳・元町)

●ママからひと言
強くたくましくすくすくと育ってね

時半〜三時半)：セミナー受
講者は先着四十人。なお、個人輸入体験談を話していただける方五人を募集します。希望者は九月二十日までに(社)佐賀県貿易協会(☎0952-1474)へ。

募集

勤労青少年ホーム 教養講座受講生

勤労青少年ホームでは市内在住または市内事業所に勤務する三十歳未満の方を対象に受講生を募集します。時間はいずれも午後六時から八時まで。申し込みは同ホーム(☎4780)へ。

着物着付教室

期間 十月七日から来年一
月中旬までの月曜日(十二回)
定員 十五人

社交ダンス教室

期間 十月から十二月まで

の金曜日(十二回)
定員 三十人

花と緑のまちづくり 秋季花壇コンクール

自慢の花壇をご応募ください。自薦、他薦を問いません。資格 市内の個人と団体で面積は問わない。プランター・吊り鉢なども可。
審査 九月下旬ごろ

申し込み 九月十八日までに鳥栖市花とみどりの推進協議会(都市計画課内☎3603)へ

鳥栖少年剣道クラブ員

鳥栖少年剣道クラブでは小学一年生から中学二年生までの男女会員を募集します。練習日 毎週火曜日(金曜日、午後五時十五分〜六時)

練習場所 多目的ホール(市民体育館南)

入会金 二千元、ほかにスポーツ保険料四百円
申し込み 練習日に会場へ

保健

難病相談と患者・ 家族のつどい

鳥栖保健所では難病の患者や家族を対象に医療無料相談

国民年金に加入しましょう

個人年金に加入しているの
で国民年金保険料の納付をや
めたいという方がおられます。
個人年金は本人の希望で加
入するものですが、国民年金
は国が実施している強制保険

国全体で相互に助け合う国民年金と民間で個人だけのための年金とでは性格も役割も異なりますが、具体的な内容を比較すれば左の表のとおりです。
詳しくは、市民課国民年金係(☎3583)へ。

国民年金と個人年金の違い

	国民年金	個人年金
しくみ	世代間のたすけあいにより公平に年金を支給する国の社会保障制度の一つです。	個人が任意に契約し、老後に受け取る一種の貯蓄です。
運営	国	生命保険会社など
保険料	1ヵ月 12,300円	個人が契約した額
年金の源	年金額の3分の1を国が負担。3分の2を保険料でまかっています。	加入者の掛金とその運用利息でまかっています。
年金引き上げ	物価変動に応じて年金額がスライドするため、何十年先でも、年金の価値が保障されます。(完全自動物価スライド制)	契約した時の年金額。物価スライド制を取り入れていないため、物価が上昇しても契約した内容の年金額です。
税控除	納めた保険料は、「社会保険料控除」として全額所得から控除されます。受ける年金は、「公的年金等控除」により全額無税です。	最高5万円までの控除です。 税の控除がなく、全額課税対象となります。
事務費	国が負担します	加入者の掛金の中でまかいます。

ご存じですか

久留米高専図書館開放

久留米工業高等専門学校では、生涯学習や地域産業振興のため十八歳以上の方を対象に同校図書館を開放します。

利用時間 平日午前九時〜午後八時、土曜日午前九時

午後五時(ただし学生の春・夏・冬・学年末の休暇期間中は、平日は午後五時まで、土曜日は閉館)
貸し出し 一人三冊まで、一週間以内
手続き 平日の午前九時から午後五時までに身元証明書(運転免許証など)と印鑑をご持参ください
問い合わせ 同校庶務課図書係(☎9306)

結核レントゲン健康診断

問い合わせは保健センター(☎3650)へ

結核予防法による定期の結核レントゲン健康診断を下記の日程で行います。満18歳以上の未就業の方は必ず受診して下さい。

なお、次のいずれかに該当する方は受診できません。——①現在結核の治療を受けている方②職場や学校などで結核健康診断を受けている方③妊婦または妊娠していると思われる方④7月23日から8月8日まで実施しました肺がん検診を受診された方

◎注意＝①上半身下着1枚で受診できるように金具、ボタン、プリント、刺しゅう類のついていないものを着用して下さい②受診該当者で受診票が来なかった方は、当日会場で申し出て下さい③指定された日に都合で受診できない方は、ほかの会場で受診して下さい④診断の結果は異常がなかった方には通知しません

と き	と ころ	対 象 地 区
9月24日(木)	9時～9時半	三島町不動島公民館 三島町不動島、三島町田出島
	10時～10時半	三島農事研修施設 三島町於保里
	11時～11時半	下野町公民館 下野町
	13時半～14時	江島町公民館 江島町
	14時半～15時	競馬場馬主会館 競馬場団地、西新町、村田町五反三歩
9月25日(金)	9時～11時	旭公民館 儀徳町、前田町、西田町、幸津町、村田町、村田新町
9月27日(土)	9時～9時半	農協基里支所 曾根崎町
	10時～10時半	基里老人センター 原町
	11時～11時半	飯田町公民館 飯田町
	13時半～14時	永吉日恵寺公民館 永吉町日恵寺
	14時半～15時	幡崎町日吉神社前 幡崎町
9月30日(月)	9時～9時半	姫方町公民館 姫方町
	10時～10時半	酒井西町天満宮 酒井西町、酒井東町
	11時～11時半	水屋町公民館 水屋町
	13時半～14時	桜町公民館 桜町、松原町
	14時半～15時	農協田代支所 田代昌町、田代新町
10月3日(木)	9時～9時半	荻野公民館 袖比町
	10時～10時半	今町ゲートボール場 今町
	11時～11時半	永吉町公民館 永吉町
	13時半～14時	神辺町公民館 神辺町
	14時半～15時	河内町集落センター 河内町
10月7日(月)	9時～9時半	萱方町公民館 萱方町
	10時～10時半	古賀団地公民館 古賀町、古賀団地、柳団地、虹が丘町
	11時～11時半	浅井町公民館 浅井町
	13時半～14時	加藤田町公民館 加藤田町
	14時半～15時	農協撰果場 蔵上町、養父町
10月8日(火)	9時～9時半	牛原町公民館 牛原町
	10時～10時半	山浦町公民館 山浦町、桜ヶ丘町、原古賀町、原古賀住宅
	11時～11時半	山都町公民館 山都町
	13時半～14時	平田町公民館 平田町、一本杉住宅
	14時半～15時	立石町公民館 立石町
10月9日(水)	9時～11時	田代公民館 田代上町、田代外町、田代大官町、田代本町、田代外町住宅
10月11日(金)	9時～9時半	高田町公民館 高田町、安楽寺町
	10時～10時半	轟木町公民館 轟木町
	11時～11時半	秋葉町公民館 秋葉町、東町、本通町
	13時半～14時	勤労青少年ホーム 元町、京町
	14時半～15時半	鳥栖北公民館 鎗田町、古野町、大正町、本鳥栖町
10月14日(月)	9時～10時半	鳥栖公民館 今泉町、南部団地、真木町
	11時～11時半	藤木町公民館 藤木町
	13時半～14時	鳥栖中央公民館 布津原町、事業団宿舍
	14時半～15時半	保健センター 本町、土井町、宿町、神辺合町

N文協 NEWS

ニューイヤークンサート

来年一月十九日(日)に開く「九州交響楽団・親と子のニューイヤークンサート」に出演する合唱団員を募集します。



オーケストラと、大人から小中学生までの市民合唱団が共演するコンサートを毎年定期的に開催しているのは九州

では鳥栖市だけ。あなたも九響と一緒に歌ってみませんか。練習日：十月四日から毎週金曜日午後七時半。練習場所：市民文化会館。参加資格：小学四年生以上の方(小学生は保護者同伴)。参加料：大人四千元、高校生以下二千元。申し込み：はがきまたは電話で鳥栖市文化事業協会(〒841-0801 宿町八〇七-一七市民文化会館内 ☎3645)へ。

嘱託員の委嘱

九月一日付で新嘱託員を次のとおり委嘱しました(敬称略)。

虹が丘町(古賀町・パークヒルズ池の内) 山口敬(☎3768)。

訂正：前号二頁、新農業委員の記事中、今村朝昭氏の住所が「江島町」となっていたのは「三島町不動島」の誤りでした。おわびして訂正します。

高齢者就職情報

高年齢者職業相談室(市役所商工課内)では、高齢者への職業紹介や雇用相談などを行っているますが、現在企業から次のような求人申し込みがあつていきます。詳しくは同相談室(☎3556)へ。

●タクシー乗務員(基山町)：性別不問23～65歳、17万5千元
●仕上作業(藤木町)：性別

不問20～60歳、時給6百円、650円
●配送係(酒井西町)：性別不問20～60歳、時給7百円、750円
●厨房調理補助(村田町)：女30～58歳、10万4千円～11万2千円
●清掃員(江島町)：女20～60歳、10万8千円～11万4千円

●一般作業員(北茂安町)：女18～57歳、11万円～12万1千元

いけいけ! フューチャーズ



後期の活躍が期待される阿部選手 (7/28のサッカー教室)

フューチャーズの選手三十人が七月二十八日、鳥栖スタジアムで開かれた第二回JASカップ少年サッカー大会のイベント「フューチャーズ・フェスタ」に登場。試合では厳しい顔つきの選手らもこの日ばかりは子供相手というこ

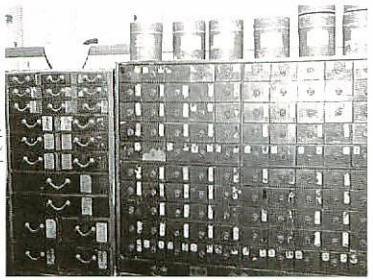
とで終始笑顔で、大会に参加した鳥栖・筑後地区の小中学生約八百五十人にサッカーの指導をしました。

サッカー教室のあとの二十分間の紅白戦では、スタンドに子供たちや保護者が陣取る中、プロの技を披露。試合の間もロベス選手はヘディングでボールをスタンドに放り込むなどお茶目ぶりを発揮していました。

八月十八日には後期JFLが開幕。フューチャーズは累積警告で欠場の阿部、上原に

19 前期観客動員数リーグトップ

今季の最後は観客動員数と同じくチームの成績もトップでJ昇格を勝ち取ることができよう、これからもより多くのみなさんの声援をお願いします。



配置売薬で使われた薬篋 (中富記念くすり博物館蔵)

現代では「箆筒」といえば、一般的には衣服を収納するものを言いますが、本来は衣服だけでなく小道具・書類などを整理、保管するための箱類の総称です。

昔はいろいろな箆筒がありました。

現代では「箆筒」といえば、一般的には衣服を収納するものを言いますが、本来は衣服だけでなく小道具・書類などを整理、保管するための箱類の総称です。

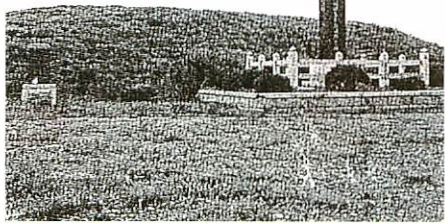
昔はいろいろな箆筒がありました。

文禄・慶長の役に九百人の軍勢で出兵した筑紫勢はわずか一年で三百二十七人に減少するほど損傷を受けました。しかし、もっと悲惨な状況だったのは朝鮮民衆で、国土は荒廃し、民衆生活は窮乏のどん底に陥ったと言われています。

当時の記録では、「村民は戦争と飢餓で死に絶え、今は十人のうち二、三人しか残っていない」と人口が激減した様子を記しています。また、「田地で上田(良田)といつても、いたるところ荒廃し農作業する農夫の姿さえ見当らな

いたという状況で、人口・耕地の激減は、順調な生産の発展を著しく阻害し、人々の生活を破綻に追い込んだことがうかがわれます。

さらに人口の減少については、日本勢による朝鮮民衆の虐殺という行為が加わっており、『島津家記』では泗川新城の戦いで、明・朝鮮軍三万三千七百人の首を討ちとり、城外に二十間の大穴を掘って死体を埋め、この死体から、鼻を削ぎ塩付けにして秀吉に送ったことが書かれています。鼻を削いだ中には、多くの非戦闘員が含ま



泗川城近くの朝明連合軍戦没慰霊碑(文禄・慶長の役、学習研究社刊から)

た。衣服類を入れるものは「小袖箆筒」(現代は「衣装箆筒」、商家の帳場において帳面・そろばん・証書などを入れるものを「帳箆筒」、もっと入れるものを限定して引き出しの一つが視箱になっているものを「懸視」、これらすべての機能を持つものを「船箆筒」(最初は千石船などの船乗りが使用)と呼び、使い分けていました。また、茶湯道具一式を入れるための「旅箆筒」もあります。

鳥栖市域では「配置売薬」が有名な地場産業ですが、昔は個人で薬を作って売っていたので、配置売薬の家には薬種を入れる「薬箆筒」が見られました。

現在では衣服を入れることを主目的とした整理箆筒、洋服箆筒、和服箆筒などを必要に応じて組み合わせる「ユニット」式のものや家を建てる際、壁面などに造る「造り付け式」のものが多くなっています。

中世山城と筑紫氏

八女時代 その十一

Vol.51

文禄・慶長の役に九百人の軍勢で出兵した筑紫勢はわずか一年で三百二十七人に減少するほど損傷を受けました。しかし、もっと悲惨な状況だったのは朝鮮民衆で、国土は荒廃し、民衆生活は窮乏のどん底に陥ったと言われています。

当時の記録では、「村民は戦争と飢餓で死に絶え、今は十人のうち二、三人しか残っていない」と人口が激減した様子を記しています。また、「田地で上田(良田)といつても、いたるところ荒廃し農作業する農夫の姿さえ見当らな

いたという状況で、人口・耕地の激減は、順調な生産の発展を著しく阻害し、人々の生活を破綻に追い込んだことがうかがわれます。

さらに人口の減少については、日本勢による朝鮮民衆の虐殺という行為が加わっており、『島津家記』では泗川新城の戦いで、明・朝鮮軍三万三千七百人の首を討ちとり、城外に二十間の大穴を掘って死体を埋め、この死体から、鼻を削ぎ塩付けにして秀吉に送ったことが書かれています。鼻を削いだ中には、多くの非戦闘員が含ま

れていたと言われています。

このように両国民衆に多くの損傷を残し、慶長三年(一五九八)十一月日本勢の撤退により、文禄・慶長の役は終わります。この間、筑紫家では軍役や領地支配について非常に苦心しました。

九州鉄路の拠点・鳥栖駅①

「汽笛一声新橋を」で親しまれる陸蒸気が新橋―横浜間を开通了のが明治五年。その十七年後の明治二十二年十二月、九州で初めて博多―千歳川(筑後川の旧称で仮駅)間に鉄道が走り、同時に鳥栖駅も開業しました。

博多―千歳川駅間三十五・四^分を一時間二十三分で結びました。途中の駅は、二日市、原田、田代、鳥栖の四駅。翌年には雑餉限が開業しました。鳥栖までは六十九分で、当時

の人力車や馬車に比べれば驚異的なスピードでした。

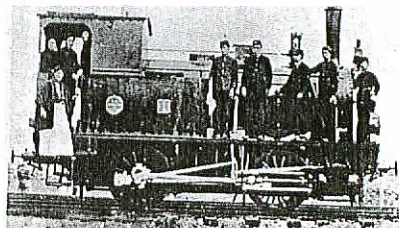
開通当日の一番列車の歓迎ぶりを福岡日日新聞は「花火雨のごとく、沿線は歓呼万雷。九州の地を初めて疾駆するドイツ製の列車は汽笛一声、黒煙を噴き、轟々空気をけつて飛んだ」と報じています。開業当初は大規模な水害のため仮駅でスタートした千歳川も三か月後には工事を終え、博多―久留米間が開通しました。当時の鳥栖―博多間の料金は上等六十九

銭、中等四十九銭、下等二十三銭。当時の米一升(一・五キ)の小売値が約七銭といわれ、下等料金でも米で約三・三升分に相当し、現在の運賃五百三十円に比べると随分高価な乗り物だったことがうかがえます。

筑後川鉄橋を渡る列車の図(「写真集鳥栖」から)

九州鉄道会

社の当初の路線計画では、長崎方面の分岐駅は田代となっていました。当時、鳥栖はまだ轟木村と言った時代で人口は四千余人の寒村、一方、田代は代官所のおひざ元で五千人近くの人口がありました。分岐駅がその後なぜ鳥栖になったのか、経緯は明らかではありませんが、轟木の大地主・実業家の八坂甚八翁が工事の途中で鳥栖駅になるよう運動したという説や田代の有力者たちが当時、木蟬と樫実の価格がよかつたので鳥栖に変えたという説があります。鳥栖から佐賀への分岐工事は用地買収が難航し二十三年十二月に着工、クリーク地帯を通るため橋梁などの多い工事でしたが、翌年八月には佐賀まで開通しました。さらに三十一年には長崎まで全通し分岐駅としての鳥栖駅の重要性が飛躍的に増大しました。五年後には鳥栖駅構内の拡張工事を行い、現在地に鳥栖駅を新築移転。三十九年鳥栖機関庫を設け分岐駅としての陣容を強化しました。この年に成立した「鉄道国



九州で最初に走ったドイツ製機関車(「日本国有鉄道百年写真史」から)

有法」に基づき、翌年、九州鉄道は日露戦争の戦後経営の一環として国有化され日本国有鉄道と改称しています。久大線は昭和三年に筑後吉井駅まで、九年には全線が開通し、鳥栖駅は九州鉄道交通の要衝としての地位を確立しました。参考、「鳥栖市史」「栖13号」

DISCOVER TOSU

ふるさと再発見

vol. 13



市の木もちのき(クロガネモチ)



市の花ハナショウブ



市の鳥メジロ

人口	平成8年8月1日現在 ()内は前月比		
総数	男	女	世帯数
57,012(+62)	27,331(+36)	29,681(+26)	18,400(+46)

9月の納税

国民健康保険税(4期分) 納期限●9月30日

水道の修繕

鳥栖市管工事協同組合 ☎84-2500
●水道の修繕はすべて上記へお申し込みください