

市報

とす

今号の内容

CONTENTS

第12回市民健康福祉まつり …… 2



あなたが主人公、国民年金 …… 4

鳥栖商ダンス部に市民荣誉賞 …… 7

中央公園清掃を32年間・岩橋さん ……10

59歳で現役ソフトボール選手 ……11

祝成人ロードレース大会出場者募集 ……12

11月17日(日)に市民劇団公演 ……13

ハートビート又主八子



題「心ゆたかに生きる」

講師 南 先生
小見乗 先生

シルバー交通安全マナーを楽しく学ぶ

鳥栖警察署が10月4日「シルバー交通安全大学」を鳥栖公民館で開き、老人クラブ会員など約100人が参加。交通安全マナーでは警官とお酒を飲んで自転車に乗ろうとするお年寄りを署員が熱演し、こっけいな会話に会場も思わず爆笑。楽しみながら交通安全マナーを学びました。

11 平成8年 No.817
1日号

福祉まつり 改めて考える



歯みがきは
毎日してね



ヒヨコは
かわいいね

「めざせ！健康 広げよう！ふれあいの心」をテーマに、第十二回市民健康福祉まつりが十月二十日、市民公園一帯で開かれ一万二千人の人出でにぎわいました。

午前九時から多目的広場で行われた総合開会式で、国民健康保険健康家庭と習字コンクール入賞者の表彰やラジオ体操を行ったあと、各種催しが一斉にスタート。

市民体育館では市内九保育園の園児と父母の親子ふれあい体操が行われ、園児たちはお父さんたちにおんぶやだっこをしてもらい、はしやぎながら親子のきずなを深めていきました。

市民文化会館や中央公民館

では習字、写真、趣味の作品の展示のほか老人福祉大会やコンサート、こども向けの映画上映が行われました。

多目的広場で行われたはしご車の体験試乗では友人や家族と一緒に乗った子どもたちは高く上がったゴンドラで大喚声。また、ふれあい動物園では開いの中に放されたシカ、ダチョウ、ヤギなど、日ごろは動物園でしかお目にかれない動物たちのそばで、子どもたちはヒヨコをだっこして

健康家庭・習字コンクール 表彰おめでとう

健康家庭のみなさん

国民健康保険健康家庭は過去三年以上（特別表彰）または過去一二年間（普通表彰）、世帯全員が健康で保険の給付を受けず、しかも国民健康保険税を完納している世帯で、今年には百八十二世帯が表彰されました。なお、普通表彰は世帯の人数により一級（五人以上）から三級（一人または二人）までに分かれています。氏名は世帯主名（敬称略）。

野正人【飯田町】古賀正孝、高尾清之【姫方町】前間次郎【牛原町】羽根妙子【立石町】陣内好則、栗山繁、松本義廣【村田町】宮本英也【下野町】久富和子

登美子、松尾初子【古野町】古賀富江、末次博、原貞子、橋本君江【鎗田町】釘本信之、益田文子、三橋春一、米村美代子【安楽寺町】松隈チトセ【布津原町】舛尾開蔵、吉田昇、浦川真司【宿町】末田公、平良千鶴子、灰原一義、原田ツギ、田中久江、枝尾美幸

◆一級表彰（該当なし）
◆二級表彰（八世帯）【藤木町】妹川勝治【宿町】手塚卓【田代外町】平田勝巳【幡崎町】太田哲雄【養父町】竹野照夫【平田町】錢盛郁雄【江島町】北原正信【秋葉町】中島義高

◆三級表彰（百三十七世帯）
【轟木町】西山澄子、柳義親、龍頭ヨシ子【元町】金澤正司、梶原環【秋葉町】龍頭吾知【本町】有馬定磯、藤井明敏【本島栖町】永家シヅエ、永家里美【藤木町】川崎道俊、藤田繁男、松隈眞弓、永裕タツ子【今泉町】井上美也子、江崎歴弘、緒方忠男、久保山日出男、中村寛、森清子、山本戒、岩戸好子、櫻木洋子【真木町】齊藤末子【高田町】野口忠雄、岩切一仁【東町】八谷シヅエ【本通町】江崎毅、徳永政一【大正町】矢羽田誠司、豊増

【松尾シマノ、黒木キト子、松隈一孝【田代大官町】緒方保夫【田代本町】立石昭美、轟武尚、山内芳子、吉岡チトセ【永吉町】佐藤孝、硯田始治、長正一、松尾安正、権藤スマ子【今町】鹿毛保幸、古賀萬壽治【袖比町】梁井正澄【神辺町】三橋國武、藤岡健次【萱方町】今村定實、川越ウエノ、永江聰子、松田熊入、松雪政子【古賀町】伊藤靖幸、川口隆二、権藤榮二、原邦夫、原泰信、山本晴彦、木下都子、松原卓巳【浅井町】中島博文【加藤田町】成富信義、高橋ノブ子【酒井西町】日山巖【曾根崎町】江崎妙子、手島タケヨ、鳥實義春、野下亘【飯田町】高尾ハルヨ、原裕幸【原町】石川末子、川原勤、別府ミエ子【姫方町】大神正俊、

◆特別表彰（二十七世帯）【轟木町】寺崎善利【本町】久光サトエ、水田秀子【元町】平井幹敏【秋葉町】古賀忠秋【藤木町】居川修、権藤ヒサヨ【今泉町】横尾正男、和田佳津子【東町】野口洋【本通町】吉見カツヨ【古野町】江頭藤雄、上島頼、西山チトセ【土井町】枝松アグル【京町】来原嘉大【宿町】池田力、森一強【田代昌町】佐藤英世、藤田タツ子【田代上町】甲木誠一【永吉町】長栄次【今町】西依松子【神辺町】平山昭男、成富孝【萱方町】吉田トクヨ【浅井町】飯田博成【水屋町】重

【大正町】矢羽田誠司、豊増

【大正町】矢羽田誠司、豊増

第12回市民健康

健康と福祉を

ヒコークキが飛ぶぞー



頭をさするなど動物たちとのふれあいを深めていました。市民球場で行われたグラウンドゴルフ、ターゲットバードゴルフ、アトラックゲームなどのニュースポーツや一輪車コーナーでは家族連れの参加が目立ちました。

市民体育館前で行われた魚のつかみ取りでは父母が見守る中、ウナギなどを追っかけて足を滑らせびしょぬれになる子も。大綱引きに参加したチビッコたちは喚声をあげながら、秋晴れのもとさわやかな汗を流していました。

養、介護、年金、はり・きゅうなどの相談コーナーや薬、歯、応急手当で、点字などの指導コーナーが並び、実際に子どもやお年寄りの手をとって指導する医師や歯科衛生士などの姿も見られました。また、試食コーナーでは成人病予防食の無料配布が行われ、行列をなしていました。

このほか花木、健康食品、野菜などの展示即売も行われ、終日大勢の市民が訪れ大盛況天候に恵まれたこの日は、市民一人ひとりが日ごろの健康や福祉について改めて考え直す一日になりました。

会場には健康、栄養、介護、年金、はり・きゅうなどの相談コーナーや薬、歯、応急手当で、点字などの指導コーナーが並び、実際に子どもやお年寄りの手をとって指導する医師や歯科衛生士などの姿も見られました。また、試食コーナーでは成人病予防食の無料配布が行われ、行列をなしていました。

今日の血圧は？



高くて気持ちいいな

習字コンクール入賞者

きげん
旭小 宮原まい

ままち
旭二年中しまゆりえ

太陽
旭小 河合智也

青空
麓三年 篠原麻美

健康都市
旭小 赤司篤政

秋晴
旭小五年 横尾裕一

- 習字コンクールには小学生の皆さんから七百三十六点の作品が寄せられました。たくさん応募ありがとうございました。
- 入賞者は次のとおり(敬称略)で、入賞作品は十月二十二日から同二十七日までサンメッセ鳥栖二階の図書コーナーに展示。多くの市民が鑑賞しました。
- 【二年生】金賞 中島由里恵
- 【旭小】▽銀賞 山下智由美 (鳥栖小) 陣内朋則 (旭小) 万智子 (同) 梅野晃一 (同) 【二年生】金賞 宮原舞 (旭小) 原亜希子 (同) 東由衣 (同) 松隈未希 (鳥栖北小) 松枝亮太 (旭小) 久富紗由美 (同) 【三年生】金賞 篠原麻美 (麓小) 原祥隆 (旭小) 有家千尋 (同) 立石由里
- 【旭小】▽銀賞 豊増ゆき (旭小) 山下友梨奈 (鳥栖小) 【四年生】金賞 河合智也 (旭小) 原亮亮 (同) 初村沙紀 (同) 緒方智博 (同) 豊増彦 (同) 久富裕斗 (同) 【五年生】金賞 横尾裕一 (旭小) 水城千賀 (同) 江崎朱美 (同) 原裕一朗 (同) 原ももき (同) 大石有華 (同) 【六年生】金賞 赤司篤政 (旭小) 眞田麻利子 (同) 峯由香里 (同) 山下裕香 (鳥栖小) 陣内美加 (同)

- 酒井忠敦、中村朝子、服部和晴、福永キヨ子【桜町】原吉長、権丈ミツエ、松雪ミドリ、大塚久美子、深堀健二【松原町】天本孝之、谷崎登志子、吉野正實【養父町】佐々木勝敏【牛原町】中村賢剛【山浦町】竹下シヅ子【桜ヶ丘町】永瀨シヅエ【原古賀町】平野辰雄、廣瀬由江【平田町】白谷貞子、森園ツギヨ、山本泰廣、島ツル【立石町】大曲光、原野正臣、榑崎榮子【江島町】犬丸ミネカ、井原理文、篠崎健剛【村田町】大野サツヨ、高尾トシユ【西新町】松岡正二【儀徳町】古賀進一、高田吾一、原千種、平島喜美恵、横尾篤美【前田町】内田覺【幸津町】陶山義久、豊増泰子【三島町】古賀チエ子



まず年金

11月6日から12日までは「年金週間」

あなたが主人公

国民年金

十一月六日(水)から十二日(火)までは「年金週間」です。

とかく複雑でわかりにくいと言われている年金ですが、皆さんに年金制度をできるだけ身近に感じてもらいたい親しんでいただくため、年金週間が設けられています。

この機会にあなたも自分の年金を見つめ直してはいかがでしょう。

年金は高齢者世帯の所得の柱

平成六年の国民生活基礎調査によると、六十五歳以上の人のいる世帯が全世帯の三〇・六%にもなっています。

また、高齢者世帯の所得を種類別に見ると、「公的年金・恩給」の占める割合が一番多く五四・八%、次いで「稼働

所得」が三六%で、六十五歳以上の人のいる世帯で九六・一%が「公的年金・恩給」を受給しています。この数字から見てわかるように、年金は高齢者世帯にとって、老後の生活の大きな支えとなっています。

●こんなときは、手続きが必要です。

こんなとき	必要なもの
20歳になったとき(厚生年金や共済組合加入者など一部を除く)	印かん
会社などに就職したとき(扶養する妻(夫)がいる場合は届け出を)	印かん、本人・配偶者の年金手帳、健康保険証など
会社などを退職したとき(扶養する妻(夫)がいる場合は届け出を)	印かん、年金手帳、退職年月日のメモ
第3号被保険者の妻(夫)が会社などを変わったとき	印かん、本人・配偶者の年金手帳、健康保険証など
夫(妻)の扶養になったとき(結婚したときや収入が減ったとき)	印かん、本人・配偶者の年金手帳、健康保険証など
夫(妻)の扶養から外れたとき(離婚したときや収入が増えたとき)	印かん、年金手帳、扶養から外れた年月日のメモ
氏名や住所が変わったとき(住民票の届け出と同時にできます)	印かん、年金手帳
第1号・第3号被保険者が国外へ居住したとき(任意加入できます)	印かん、年金手帳、国内協力者の住所と氏名のメモ
第1号・第3号被保険者が帰国したとき(任意加入者も届け出を)	印かん、年金手帳、帰国年月日のわかるメモ
任意加入するとき、やめるとき	印かん、年金手帳

必ず加入しなければならぬ人

「強制加入者」

■農業や自営業の人など

日本国内に住んでいる農業、自営業、自由業などのサラリーマンでない人、学生、無職の人などで、二十歳から六十歳未満の人は第1号被保険者となります。加入の手続きや保険料の納付は、市役所国民年金係で行います。

■会社や役所に勤める人

希望すれば加入できる人

「任意加入者」

第1号・第2号・第3号被保険者に該当しない二十歳以上の人や海外に居住している日本人、六十歳から六十五歳未満の人で、過去に未納期間のある人や受給資格を満たしていない人は、希望により加入することができます。

「第3号被保険者該当届」を提出してください。



20歳になったら

年金額は物価にスライド

年平均の全国消費者物価指数が変動したときは、変動した年の翌年の四月に、物価変動に応じて年金額は自動的に改定されますので、年金の実質価値が下がることはありません。

保険料

国民年金(基礎年金)は、あなたの保険料と国庫負担(年金額の三分の一)で支えられています。

国民年金の保険料は一月一万二千三百円です。納めた保険料は、全額社会

保険料控除の対象になりますので、年末調整や確定申告時には、忘れずに申告してください。

■保険料の口座振替

保険料は、毎月定められた期日までに納めなければなりません。納め忘れや納めに行く手間をなくすには、口座振替が便利です。市内の金融機関、郵便局で気軽に尋ねてください。

保険料の免除

国民年金は、二十歳から六十歳までの四十年間にわたって保険料を納めなくてはなりません。しかし、長い間には病気で働けない、失業して収入がない、災害で大きな被害を受けたなど、保険料を納

めたくても納められないことがあるかもしれません。

このような時のために、国民年金には保険料納付の免除制度があります。ただし、免除を受けた人が年金を受け取る時、免除を受けた期間の分の年金額は、全額納めた人の三分の一に減額されます。法定免除 障害年金を受けているとき、生活保護法による生活扶助を受けているときなどは、届け出れば保険料の納付が免除されます。

申請免除 経済的な理由などにより保険料を納めることが困難なときは、申請して承認されると保険料の納付が免除されます。学生の保険料免除 学生の保険料は親が負担することになりますので、特別な措置がと

られています。親と同居か別居か、私立か国公立かなどによって、保険料が免除になる親の所得の基準額が定められています。ただし、学生本人に所得税が課税されているときは免除されませんのでご注意ください。

基礎年金は3種類

①老齢基礎年金

老齢基礎年金は、国民年金に二十五年以上加入した人が原則として六十五歳になった時から支給されます。

②障害基礎年金

国民年金に加入している間に病気やけがで障害者になったときに(二十歳前の障害者には二十歳から)障害基礎年金が支給されます。なお、そ

③遺族基礎年金

遺族基礎年金が支給される

ています。ただし、学生本人に所得税が課税されているときは免除されませんのでご注意ください。

のは、被保険者または老齢基礎年金を受ける人がなくなったとき、その人の収入で生活していた、子のある妻または子です。

なお、死亡した人に、保険料の未納期間が加入期間の三分の一以上あるときは、遺族基礎年金は受けられません。ただし、平成十八年三月までは、死亡日前直近の一年間に保険料の未納期間がなければ受けられます。

■年金に関する問い合わせ

- ▽国民年金 市民課国民年金係 ☎3583
- ▽厚生年金 佐賀社会保険事務所 ☎09524191
- ▽共済年金 加入する共済組合、または勤務先の人事担当

●老齢基礎年金の年金額

〈満期〉平成8年度年金額
年額78万5,500円(月額65,458円)

〈計算式〉

$$785,500円 \times \frac{(\text{保険料納付月数}) + (\text{保険料免除月数}) \times \frac{1}{3}}{\text{加入可能月数} \times 12}$$

繰り上げ請求・繰り下げ請求(満額の場合)

- ・65歳未満で請求する場合は年金が減額されます。
- ・65歳を過ぎて請求する場合は年金が増額されます。

請求年齢	支給率	年金額(年額)
60歳	58%	45万5,600円
61歳	65%	51万0,600円
62歳	72%	56万5,600円
63歳	80%	62万8,400円
64歳	89%	69万9,100円
65歳	100%	78万5,500円
66歳	112%	87万9,800円
67歳	126%	98万9,700円
68歳	143%	112万3,300円
69歳	164%	128万8,200円
70歳	188%	147万6,700円

ご存じですか、固定資産税のこと

「税」といえば複雑で分かりにくい、そんな人も多いのではないのでしょうか。言葉が難しいからとか制度が複雑だからなど、いろいろな理由があると思います。

そこで、税のなかでも市民税と並び市の重要な財源の一



評価額はどのよう

Q、固定資産税の税額のもとになる評価額とは、どのようにして決められるのでしょうか。

A、みなさんに税金を公平に負担していただくため、市では自治大臣が定めた基準により、全国的に統一された方法で評価しています。評価というものは、固定資産税の税額を計算するものになる土地や家屋の価格を決めることです。土地と家屋の評価方法はそれぞれ次のとおりです。

●土地の場合

土地は近くで売買された地目ごとの価格を参考に評価します。宅地では道路の幅や駅・公共施設への利便性などを考慮しています。また、土地の間口や形などによって補正されることもあります。

●家屋の場合

税金です。

つである固定資産税について、少しでもみなさんに理解していただくため、Q & A形式でご紹介します。

固定資産税に関するお問い合わせは、税務課固定資産税係（☎053589・053590）へ。

家屋は実際に購入した価格で決めるのではなく、屋根や柱、基礎などに使われている材料や仕上げの程度などをもとに再建築費を求め評価します。門や塀などのように家屋と一体となっていないものは、評価の対象になりません。

内容や評価額を尋ねたいが

Q、私の家にかかっている固定資産税について尋ねたいのですが、どうすればいいでしょうか。

A、固定資産税についての疑問は税務課固定資産税係でお尋ねください。また、その内容や評価額を所有者の方に見ていただく「縦覧」を毎年、二十日間行っています。

来年度は三年に一度の評価替えの年にあたるため、四月に行います。なお、同年度から課税の明細書を納税通知書と一緒に送付する予定です。

土地を売ったらだれが納めるの

Q、年の途中で、土地や家を売ったときはだれが固定資産税を納めるのですか。

A、固定資産税は一月一日現在で固定資産課税台帳に掲載されている所有者にかかります。もし、今年二月にAさんがBさんに土地を売ったとすると、平成八年一月一日現在の所有者はAさんですので、今年度の固定資産税は、BさんではなくAさんに納めていただくこととなります。

家を取り壊したら届けるの

Q、住んでいた家を取り壊しましたが、市役所に連絡しなければいけませんか。

A、家屋の全部または一部を取り壊したときは、登記されている場合は法務局（登記所）で滅失登記をしてください。

登記されていない場合は、市役所では把握できないことがありますので、固定資産税係に連絡してください。

なお、取り壊したままで住宅を建てないときは、小規模住宅用地等の特例措置（税の軽減）がなくなり土地の税額が高くなります。



税額が急に高くなったのですが

Q、私は平成四年九月に住宅を新築しましたが、今年度から税額が急に高くなりました。なぜでしょうか。

A、二百平方メートル以下の新築の住宅は、新たに固定資産税がかかることとなった年度から三年度分限り、百二十平方メートルまでの部分の税額が二分の一に減額されます。あなたの場合は平成五・六・七年度分について税額が減額されていたわけですね。

納め忘れない方法

Q、仕事が忙しくて、税金を納めるのをよく忘れませんか。何かいい方法はありませんか。

A、口座振替をご利用ください。一度手続きをしていただくと、自動的に預金口座から納付できます。口座振替は市内のすべての金融機関や郵便局でできます。

通帳とその印鑑、納税通知書を持参し、金融機関などに備え付けの用紙でお申し込みください。

一年分をまとめて納めると

Q、税金を一年分まとめて納めると、少し安くなると聞いたのですが。

A、そのとおりです。固定資産税だけでなく市・県民税や国民健康保険税についても、納期前に納付されると前納報奨金が交付されます。この場合、税額から前納報奨金を差し引いた額を納めていただくこととなります。

なお、来年度からは、最初の納期内に一年分をまとめて納めていただく、いわゆる全期前納の場合にのみ前納報奨金が交付されることになりましたのでご注意ください。

「シャッターチャンス」で日本一

鳥栖商ダンス部に市民栄誉賞

鳥栖市市民栄誉賞授賞式



鳥栖商ダンス部のみなさんと顧問の大坪陽子教諭

鳥栖市市民栄誉賞が全日本高校・大学ダンスフェスティバルで文部大臣賞に輝いた鳥栖商業高校ダンス部に贈られ、十一月十一日同校体育館で全校生徒、保護者などが見守る中、授賞式が行われました。

授賞式では、ダンス部を代表して宮原優子部長に山下市長から表彰状と、市章と鳳凰をデザインした記念のメダルが贈られました。続いて山下市長が「みなさんの若い力の努力の結晶として見事、文部大臣賞を受賞されたことは、市民の大きな誇りです。二十一世紀に向けて、みなさんの若さあふれる行動力を市勢発展のためお貸しくくださいますようお願いいたします」とあいさつしたあと、宮原部長は「全国大会では予選、本選、決勝と緊張の中、最高の笑顔で最高の演技をすることができました。毎日ダンスづけで周りの友人がうらやましかったり、思うように体が動かないで悔しい思いを何度したか分かりませんが、この賞を励みに、またこの賞に恥じないように

これからもすばらしい作品を発表していきたい」とお礼を述べました。

フェスティバルは今年七月

「みなさんの声援を背に 選手も少しずつ成長」

フューチャーズの選手、 コーチからメッセージ

四月から約半年間にわたっていくつもの死闘が繰り広げられた一九九六年JFL（ジヤパン・フットボール・リーグ）が十月二十七日に閉幕しました。

闘いを終えた鳥栖フューチャーズのコーチ、選手から一年間声援を送っていた市民のみなさんにメッセージが届いていますのでご紹介します。

■チームの指揮をとったバチスタ・ヘッドコーチ

「熱い声援ありがとうございました。選手・コーチ・スタッフ一同可能な限り全力を尽くしましたが、このような結果となりとても残念に思います。しかし我々の闘いは来

三十一日から三日間、神戸市で開かれ、高校の部には全国から五十五校が出場。鳥栖商の作品「シャッターチャンス」は学校生活の思い出に記念写真を撮ろうとする若さあふれるはつらつとした女子高生たちの姿を表現したもので、審査員から創作作品の完成度の高さが評価され、最高賞の文

部大臣賞を受賞しました。市民栄誉賞は現在、各分野で活躍している方々で、市民から郷土の誇りとして敬愛され、青少年をはじめ市民に夢と希望を与えてくれた方々に対して贈られるもので、同賞が制定された平成元年からこれまでに四団体十七個人が受賞しています。

ているチームですので、これからも温かいご声援をお願いします」

■チームの要として、攻めに守りに活躍したタタウ選手

「残念ながら今年是我々の目標であるJリーグ行きを達成できませんでした。スポーツの世界ですから勝ち負けはつきものです。我々はこの結果を受け止め、スポーツマンである限り再びチャレンジします。選手とサポーターは常に一緒にあるべきで、お互いに力を合わせて頑張らない限りこの目標の達成はなかなかできるものではありません。選手はサポーターの声援を必要としています。皆さんの声が我々をどんなに勇気づけてくれることでしょう。この一年間本当に温かい応援ありがとうございました。来年も引き続きお願いします。必ず我々の夢を実現させましょう」

引つ張った松永成立選手
「プロの世界で常に求められる結果を出すことができずサポーターの皆さんに悲しい思いをさせたことは大変申し訳なく思っています。しかし皆さんの声援を背にして選手たちは少しずつですが成長しているのも事実です。この事を引き続き、続けていくことが非常に大事であり、この積み重ねによって、より大きな夢をつかむことができると思います。我々のチームはまだまだたくさん可能性を持つ



農業集落排水事業維持管理優良団体 飯田地区管理組合が優秀賞

施設周辺を清掃する
組合員のみなさん

全国農業集落排水事業連絡協議会がこのほど行った維持管理優良団体コンクールで九州地区ではただ一つ、飯田地区農業集落排水施設維持管理組合が優秀賞（全国で七組合）に選ばれました。

同コンクールは施設の維持管理をはじめ周辺の自然環境の保全などに優れた成果を収めている組合を表彰するもので、飯田地区は平成三年に鳥栖市では第一号の事業採択を受けると同時に町の全世帯で

管理組合を設立。事業の推進を図るとともに、一昨年の処理施設の完成以後は施設周辺の清掃、植木・花壇の管理などを行っています。また施設の適正な利用を徹底するため、啓発チラシを組合員に配布して家庭排水に対する管理意識の向上を図るほか、処理施設から発生する汚泥は農地に還元してリサイクルを積極的に進めています。

飯田地区管理組合は組合員数百十六人、処理計画人口五百五十人で、水洗化率は九四％。同組合の高尾勝己組合長は「集落内の水路が見違えるようにきれいになり、悪臭もなくなった。これからも未永く施設が利用できるように適正な使用を心掛けると同時に、一日も早く水洗化率が百％になるよう努力したい」と話します。

中学生が老人ホーム一日体験 施設への理解深める

中学生にお年寄りの生活や老人福祉施設への理解を深めてもらおうと、全国老人福祉施設協議会が九月二十八日、全国一斉に「老人ホーム一日体験」を行い、全国千百八十一施設で中学生約一万九千人が参加、お年寄りとお話やレクリエーションなどを楽しみました。

中学生にお年寄りの生活や老人福祉施設への理解を深めてもらおうと、全国老人福祉施設協議会が九月二十八日、全国一斉に「老人ホーム一日体験」を行い、全国千百八十一施設で中学生約一万九千人が参加、お年寄りとお話やレクリエーションなどを楽しみました。

助などを学びました。
また、昼食時は生徒らは病室を訪れ、食事介護を体験。食事をスプーンでひと口ずつ、ベッドに横になったお年寄りの口へ声を掛けながらそっと



食事介護を体験する中学生

運ぶと、お年寄りはいれしそ
うに口に入れていました。
体験学習後の反省会で生徒
らは「おじいさん、おばあさ
んと接することで自分も笑顔
と優しい気持ちになれた」「は
じめは暗いところだと思っ
ていたけど、設備が整っている
のと、みなさんが大変元気な
のにびっくりした」などと感
想をもらっていました。

不法投棄防止に向け 市長がごみ投棄現場を巡回



4トントラック1台分のごみが不法投棄された江島町の現場

後を絶たない不法投棄の現
状を把握するため、山下乡長
が十月十一日、市内のごみの
不法投棄現場を巡回視察しま

した。
視察したのは高速道路の側
道、河内町の山間部、九千部
山周辺など約十か所。江島町

西谷の山林では、道路わきの
がけ下にベッドやタンス、食
器類、家電製品など四トトラ
ック約一台分のごみが投棄さ
れていたほか、河内町西十郎
には、タイヤなどがはずされ
た乗用車一台がすてられてい
ました。
市では毎週、山間部や高速
道路の側道などを重点的にパ
トロールを実施。不法投棄を
発見した場合は警察への通報
なども含め投棄者の割り出し
と再発防止につとめるとも
に、市外からの不法投棄が多
いことから、佐賀・福岡両県
の二十三市町が久留米広域不
法投棄防止連絡協議会を組織
して、情報を交換し合いなが
ら、越境ごみ対策に取り組ん
でいます。

「個人輸入のポイント 教えます」

カタログや輸入商品も展示

個人輸入についてもっと知識を深めてもらおうと、十月四日、県貿易協会などが「個人輸入フェア」をサンメッセ鳥栖で開きました。会場には実際に個人輸入し

た商品や海外通信販売会社のカタログ三百点以上が展示されたほか、ミプロ（製品輸入促進協会）の児玉幸子さんがカタログの紹介から個人輸入する場合の注意点をわかりや

すくアドバイスしました。また、参加者の体験談では「頼んだものと違う商品を送ってきたといった通販会社とのトラブルもありましたが、安くていいものが手に入り、豊富な品ぞろえは魅力です」。原町の島田浩伸さんは「退職後、趣味でこれまでにクラシックのCDを三、四百枚購入しました。日本では未発売の

ものも手に入り、しかも一枚千円程度と格安です」などと話しました。県貿易協会の山口康郎さんは「個人輸入ブームで非常に問い合わせも多い。以前は円高を生かしての個人輸入だったのが、今は日本で手に入らないものを買いたいという人が増えているようです。協会には海外通販カタログを常時置いていますし、個人輸入に



ミプロの児玉さんが個人輸入の注意点などをアドバイス

市中心部で清掃活動 市内4奉仕団体が ごみ問題で共同作戦

これまで独自の奉仕活動を行ってきた鳥栖ライオンズクラブ、養基ライオンズクラブ、鳥栖青年会議所、鳥栖ロータ

リークラブの市内四団体が協力して、社会問題となっている「ごみ問題」に取り組むことになり、その最初の取り組みとして十月十三日、市中心部の清掃活動を行いました。清掃活動には会員ら約百六十人が参加。市中心部を大きく四ブロックに分け、歩道や植え込みに投げ捨てられた紙

引きでは、歯を食いしばりながら綱を引く子供たちの姿に、思わず力が入っていました。応援する保護者の掛け声にも

人となった鳥栖ロータリークラブの酒井喜代三会長は「今後も清掃奉仕活動を継続していきたい。市民全体に環境問題に対する意識が深まり、鳥栖のまちがごみのないきれいなまちになれば」と話しています。

歩道や植え込みのごみを回収する会員



スポレクとす'96 ニュースポーツで市民が交流

適度に運動量があつてルーがやさしく、子供からお年寄りまでだれもが楽しめるニ

ュースポーツ——このニュースポーツを通して交流と健康体力づくりをと、第六回鳥栖

市スポーツレクリエーション祭（スポレクとす'96）が九月二十九日、市民公園一帯で開催されました。競技はグラウンドゴルフ、ペタンク、ターゲットボード・ゴルフ、子供綱引きなど八種目で、市民約八百人が参加親子でふれあい、仲間同士が交流しながら心地よい汗を流しました。町区対抗で行われた子供綱



交流が目的でもやはり勝負ごとでは力が入る

八種目の競技のうちグラウンドゴルフ、バウンドテニス、ソフトバレーボール、ラージボール卓球、ウォークラリーの五種目の上位入賞者は十一月十七日、鳥栖スタジアムをメイン会場に鳥栖・久留米・小郡・基山の三市一町が参加して開かれる「'96クロスロード・スポーツレクリエーション祭」に出場し、県境を越えて交流を深めます。

「中央公園の清掃を32年間」

岩橋 ヨシ子さん(70歳、大正町)



「家のなかにじっとしているよりも、外で仕事を一生懸命していた方がいいですね」昭和四十年から現在まで三十二年間にわたって中央公園のトイレの掃除やごみ拾い、草取りなどの清掃活動に携わったのが認められ、十月十二日、鹿島市で開かれた東京都緑化祭で都市緑化功労者・県

知事表彰を受けました。

自宅が公園の近所で、子供を遊ばせながら散らかっているごみを拾っていたのがきっかけで、その後、市からの管理委託を引き受けました。

「最初は十年ぐらいすればいいだろうと思っていたのが、いつの間にか長くなって。一緒にいてきていた娘ももう三人の子供の母親です。私の体調が悪いときなどは、その娘が久留米から来て、私の代わりにトイレ掃除やごみ拾いをし

ていってくれます」

現在、決まった清掃活動は月三回ですが、中央公園で催しがあった翌日は必ず清掃するほか、手があいた時間ほごみがないか見回ります。

「以前はトイレ掃除でも水道が引かれていなかったのでもバケツで池の水を汲んできていました。いつもトイレはきれいだろうか、ごみが散らかっていないだろうかと気になるうかどになります。掃除をした翌日にトイレがもう汚れていたり、ものが壊されたりしていることもしばしば。残念ですね」とこの時ばかりは顔をしかめます。

あんひと こんひと

⑤1

除をした翌日にトイレがもう汚れていた

「これからの季節は落ち葉が特に大変。取ってもまた散らかります。でも体が元気なあいだは頑張つて続けます。止めるわけにはいきません」

農業

新時代

◁66▷

「ブロイラー4千羽を毎月出荷。夏の生存率が経営成否のカギ」

「ブロイラーは月々の収入があり、価格も安定しているので努力の甲斐があります」

三島町於保里の執行裕さん(63歳)は米約四畝、麦七畝、みかん〇・四畝を栽培するかわら、八棟の鶏舎でブロイ

ラーを飼育する複合農家です。毎月約四千羽の雛を仕入れ、ほぼ同数を県経済連に出荷。

「ブロイラーは夏の暑さが大敵。これを誤ると生存率が落ちます」。経済連の一羽当たりの買い取り価格は定額のため、経営を左右するのは雛から成鶏への生存率。鶏をいかに順調に育てるかが鍵になります。



「努力の甲斐がある」と執行さん

夏の鶏舎内の高温対策は、水のスプレーと大型扇風機。また、生後二十日までの雛は寒さに弱く冬の

暖房も不可欠です。温度管理のほか、日ごろはトサカの色や糞に血が混じっていないかなど鶏の細かな観察も必要です。以前の記録が参考になるため、気温、餌の消費量、死んだ羽数などを毎日欠かさず記帳しています。

出荷までの期間も品種や飼料の改良でかつての七十日から五十五日前後へ短縮されています。

「ブロイラー仲間で作る意見交換会に顔を出すのが楽しみです。互いの経験や失敗を腹藏なく語り合うのは、いい勉強になります」

市役所 まるぽ

④教育委員会文化振興課・市立図書館 大塚 聖子



図書館サービスの基本は資料の提供で、図書の貸し出しをはじめ調査研究、展示会、学習会のお手伝いをするのですが、ほかに子供のためのお話し会や映画会も開いています。館内には約十二万冊の図書以外に三千点のCD・ビデオ・LD、百五十種の雑誌などを準備して、みなさんをお待ちしています。

「わが青春の文化活動」

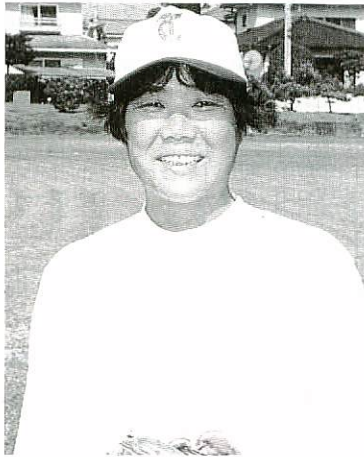
「国破れて山河あり」という言葉があるが、戦争によって荒廃した国土に、戦後雨後の竹の子のように芽生えたものがあつた。それは閉鎖された社会から自由社会への転換をめざす文化活動、食糧はもとより電力も物資も不足するという悪条件を克服しての同志達の決起であつた。しかし占領軍による、集会や出版物の事前許可・検閲、用紙の流

通統制など環境は極めて厳しく、文化の復興も大変な努力を必要とした。終戦の年十七歳だった私が、文化活動に参加したのは、郷土の大歌人中島哀浪先生の誘いを受けての「ひのくに」、宮崎県小林町の安増酔龍先生主宰「健人文学」への入会等であつた。昭和二十一年二月発刊「健人文学」の創刊号が手許にあるが、酔龍先生の編集後記の

中に次のような一節がある。「原稿の締切近く、連合軍よりの指令によって、出版物の事前検閲を受けねばならぬ事を知つた。大慌てに慌てたが熱と心臓で以て福岡の九州地区第四新聞・放送・出版検閲分遣隊のジャコブソン大尉を訪ねた。好漢ジャコブソンよくわが意を諒として、事前検閲の便宜を図っていただき非常に嬉しかった。……やがて

春が来ます。平和の春です。そして忍苦の春です。九死に一生を得た貴重な命を大事にして、再建はまだ遠い」ちなみにその創刊号に新人の私の作品「売られゆく牛見送りぬ秋の暮」一句が掲載された。

その後間もなく、わが町でも同志相寄り、回覧文芸誌「せせらぎ」を創刊、とは云つても私が作品を集め編集し、ペンの手書きで二十八ページを埋めて出来上り。たった一冊の文芸誌が、会員の手渡しで順々に回覧され、各自の批評等が書き込まれて戻ってくるという極端な用紙不足時代を象徴する出版物であつた。「立つ春のしぶき水車をつ、みけり」「しようぶ湯に鏡き野心沈めけり」「目覚むれば胡瓜をききむ母一人」自らの俳句と共に秋の夜に読むわが青春の思いの雑誌である。(山下)



「足が動くかぎり現役で」と鎌田さん
鎌田さんは昭和三十三年から四十六年まで、ノンプロの久光製薬女子野球部で活躍、何度も全国優勝を果たしま

した。親善試合では国内はもとより海外へも遠征。台湾の蔣介石や韓国の朴大統領との記念写真は貴重な宝物です。六年ほど前からは市内の主婦などが集まってできたソフトボールチーム「鳥栖エンジェルズ」に入り、仲間たちと週一回夜七時から元町グラウンドで汗を流すほか、健康と体力維持などのため、毎朝五時半からのランニングと試合前のバツティングセンター通いは欠かしません。「チームは二十代から三十代が中心。みんな明るく、いい人ばかりで、私自身が若返ります。足が動くかぎり現役で頑張り、それからは少年野球の監督するのが夢なんですよ」といつまでも野球への情熱は尽きません。

「チームの仲間が集まると時には冗談をいながら、時

の四番シヨートで出場、初の三位入賞に貢献しました。

Viva! ビバスポーツ 63

59歳のソフトボール選手

夢は少年野球の監督

には励まし合いながらプレーを楽しめるのが野球やソフトボールの魅力です。鎌田勝子さん(59歳、曾根崎町)は十月五日から二日間、鹿島市で開かれた県民体育大会のソフトボール一般女子に鳥栖市代表チームの四番シヨートで出場、初の三位入賞に貢献しました。

さわやかさん (43)

アイエフシーは寿屋の物流拠点として平成三年五月、曾根崎町に設立。主に市内や佐賀、福岡方面の各店舗に食品を配送するための仕分けをしています。社員は三千人で女性は四人です。私は入社して二年目。パソコンによる請求書の作成などを担当。日ごろは電話での言葉づかいや



アイエフシー(株)勤務
西 理恵子さん
(22歳、田代新町)

笑顔での応対に気をつけています。仕事ではまだまだ勉強不足を感じます。休日の楽しみはワインドーショッピングやドライブ。最近ドライブした志賀島は海がとてきれいでした。スポーツ観戦も好きでフューチャーズを応援していますが、早くJリーグに上がってほしいですね。

祝成人・高校10キロ ロードレース大会出場者を募集

新成人を祝う恒例のロードレース大会が「成人の日」の一月十五日(祝)、鳥栖・筑紫野バイパスを舞台に繰り広げられます。

育委員会社会体育課内 ☎53522)へ。
第35回鳥栖市祝成人ロードレース大会

高校生鳥栖一〇*が塩塚交差点を正午にスタート、その一分後に祝成人ロードレース・一般の部がスタートします。高校生鳥栖一〇*では九州各県の有力校からの招待選手を中心に、地元鳥栖工業高校の選手なども絡んで、毎回白熱したレースを展開。また、ゴールとなる市民公園の会場では陸上自衛隊目達原駐屯地の協力で、ぶた汁が出場選手などにふるまわれます。

とき ●平成九年一月十五日(祝)午後零時一分
コース ●一〇*コース 塩塚交差点スタート、鳥栖・筑紫野バイパス正応寺インター折り返し▽五*コース 平塚交差点スタート、同国泰寺インター折り返し
種目 ●一〇*コース 一般(十六歳以上五十五歳未満で)日本陸上競技連盟登録者を除く)▽五*コース ①高齢者(男子六十五歳以上) ②壮年(同五十五歳以上) ③中学生
男子 ④一般女子 ⑤中高生女子
参加料 ●一般千五百円、高校生千円、中学生七百元

パパ撮っし 85



矢動丸裕充さん、恵美子さんの二男

とも
智 弥 くん
(1歳、本鳥栖町)

●ママからひと言
ブロックで遊ぶのが大好き。明るくたくましい子になってネ!

第9回高校生鳥栖10キロロードレース大会

とき ●平成九年一月十五日(祝)正午
コース ●塩塚交差点スタート、鳥栖・筑紫野バイパス正応寺インター折り返しの日本陸上競技連盟公認一〇*コース
資格 ●日本陸上競技連盟一九九六年度登録競技者
参加料 ●千円

福祉

保育所の入所申し込み 12月2日から16日まで

来年四月からの保育所の入所申し込みを十二月二日(月)から同十六日(月)まで、福祉事務所と各保育園で受け付けます。現在、入所中の方で来年も引き続き入所を希望される方もあらためて申し込んでください。
また、出産予定者、育休明け入所希望の方の申し込みについては別途ご相談ください。なお、保育所に入所するには、一定の入所基準があり、すので福祉事務所、各保育所にある「保育所入所案内」を参考にしてください。
詳しくは福祉事務所庶務係(☎3553)へ。
各保育所の定員などは次のとおりです。

保育所名	定員	所在地	保育所名	定員	所在地
小鳩園	105	本町	田代保育園	120	田代大官町
白鳩園	105	原町	鳥栖双葉保育園	100	浅井町
下野園	60	下野町	慈光保育園	90	山浦町
いづみ園	90	藤木町	めぐみ保育園	90	村田町
鳥栖園	105	秋葉町			

お父さん子育て教室

児童センターでは、小学生までのお子さんを持つ父親を対象に毎月一回程度「子育て教室」を開いています。
十二月は次の講演会を予定していますので、ぜひご参加ください。なお、託児室も用意しますので、夫婦での参加もできます。

講演会「愛情の処方箋」

は、一定の入所基準があり、すので福祉事務所、各保育所にある「保育所入所案内」を参考にしてください。
詳しくは福祉事務所庶務係(☎3553)へ。
各保育所の定員などは次のとおりです。

高齢者のための講演会

「高齢者の目の病気について」をテーマに市内の眼科医による講演会を次の日程で開きますので、ぜひご参加ください。時刻はいずれも午後一時半からです。
詳しくは福祉事務所高齢者対策係(☎3554)へ。

とき	ところ
11月 20日(※)	鳥栖南老人福祉センター
21日(※)	旭老人福祉センター
28日(※)	中央老人福祉センター
29日(◎)	田代老人福祉センター
12月 4日(※)	基里老人福祉センター
5日(※)	麓老人福祉センター

知的障害者のための巡回相談

県精神薄弱者更生相談所では、知的障害者とその家族の方を対象に次の日程で巡回相談を行います。定員があります。

とき	講演内容
11月15日(◎)	アレルギーの側面
29日(◎)	アトピー性皮膚炎の治療薬と生活上の注意
12月9日(◎)	乳幼児とアレルギー
13日(◎)	皮膚異常の側面
1月31日(◎)	スキンケア治療

保健

アトピー教室

鳥栖保健所ではアトピー性皮膚炎に悩む乳幼児の保護者を対象に、皮膚科医師や薬剤師を講師に迎え、社会福祉会館で「アトピー教室」を開きます。時間はいずれも午後二時から三時四十五分まで。
詳しくは鳥栖保健所保健係(☎352)へ。

すので、必ず予約してください。
とき ●十一月二十五日(月)午前九時半〜午後三時半
ところ ●社会福祉会館
相談内容 ●療育手帳、施設入所、医療年金、職業、生活などに関すること
申し込み ●福祉事務所社会係(☎3552)へ。

風しん(三日はしか) 予防接種

とき 十一月十八日(月)午後一時半

ところ 保健センター

対象 市外の中学校へ通学している中学二年生

介護教室「日常生活に役立つ自助具について」

リウマチなどで関節の動きが悪く、日常生活にお困りの方、ちよつとした工夫をすれば楽にできることがこんなにあります。そんなアイデアをたくさんご紹介します。介護者、一般の方もお気軽にご参加ください。

とき 十一月二十八日(木)午後一時半～三時

ところ 保健センター
講師 佐賀医科大学・浅見豊子先生

申し込み 保健センター(☎ 3650)へ

「1」存じですか

個人事業税の納付は11月1日から12月2日まで

個人事業税(第二期分)の納期は十一月十一日から十二月二日までです。納付書は十一

月十日ごろ県税事務所から送付されます。最寄りの金融機関で忘れずに納めてください。

秋季全国火災予防運動

火災が発生しやすい時期を迎え、十一月九日から同十五日までの一週間、秋季全国火災予防運動が実施されます。

鳥栖・三養基地区消防事務組合でも期間中、広報車による防火宣伝、学校・工場などの事業所に対する防火指導などを行います。

この機会に家庭でも火災予防に対する認識を新たにし、大切な家族や財産を火災から守りましょう。

携帯電話からの119番はご注意ください

最近、携帯電話が一般にも普及していますが、鳥栖市近郊で119番を呼び出した場合、携帯電話のシステム上、鳥栖・三養基地区消防署にはつながらず、福岡や佐賀の消防署につながりますので、利用の際は十分ご注意ください。

国有財産を売却します

大蔵省佐賀財務事務所では、国有財産売り払いに伴う現地説明会を開きます。

とき 十一月十四日(木)午後二時

ところ 物件所在地(車での来場は、ご遠慮ください)
売却物件 鳥栖市田代町字堤五九一番八の宅地(三四二・九一平方メートル、工作物一式)

問い合わせ 福岡財務支局佐賀財務事務所管財課(☎0952327161)

募集

フラワーアレンジメント教室受講生

フラワーアレンジメント教室受講生を募集します。

とき 十一月二十九日(金)・十二月十三日(金)・二十七日(金)午後七時～同九時

ところ サンメッセ鳥栖三階

対象 十五歳以上の方

定員 二十二人程度(定員になり次第、締め切ります)

内容 クリスマス・しめ縄リース、新春アレンジメント

受講料 無料(材料費一万円) 持ちこてるもの 園芸用ハサミ

申し込み 十一月十七日まで
にサンメッセ鳥栖(☎32121)へ

ねんりんフェスタ96さが「囲碁・将棋大会」参加者

とき 十一月二十日(水)・二十一日(木)午前九時半

ところ 佐賀市文化会館
資格 県内在住の六十歳以上のアマチュア

申し込み 十一月八日までに電話またはハガキで(財)佐賀県長寿社会振興財団開発指導課「囲碁・将棋大会」係(〒840佐賀市神野東二丁目三1三 ☎09524165)

へ。なお、ハガキの場合は住所氏名、年齢、電話番号を明記のうえ、囲碁または将棋大会出場希望とお書きください

催し

アバンセ・船橋邦子館長のお届け講演会

「生きがいを求めて楽しく生きるために」をテーマに講演会を開きます。

とき 十一月二十九日(金)午後一時半

ところ 中央公民館ホール

入場料 無料
問い合わせ 教育委員会社会教育課(☎3694)

鳥栖の町づくりと歴史・文化講座

第七回講座「勝尾城と城下町」

とき 十一月二十二日(金)午後七時(二十九日(金)予定)

分が変更になりました)
ところ 商工会議所二階
講師 松隈嵩氏、高尾平良氏

問い合わせ 鳥栖郷土史研究会・内野武史(教育委員会社会教育課内 ☎3695)

税金展

十一月十一日から同十七日までは「税を知る週間」です。税への理解を深めていただくため、税金展を開きます。

とき 十一月十一日(月)～同十五日(金)

ところ 市役所市民ロビー

内容 パネル・ポスターの展示、税金クイズ



キャリア支援セミナー

雇用促進事業団では、再就職を目指す女性の方を対象に「キャリア支援セミナー」を開きます。後半の五日間はワープロ講習を行います。

とき 十一月二十七日(水)～二十九日(金)・十二月三日(火)～五日(木)の計六日間
午前十時～午後四時

ところ 勤労者総合福祉センター(曾根崎町)
受講料 無料
定員 二十人
申し込み ハローワーク鳥栖(☎3108)

問い合わせ 雇用促進事業団 佐賀雇用促進センター(☎0952269498)

寒蘭、万年青、盆栽展

とき 十一月十六日(土)・十七日(日)午前十時～午後四時

ところ 市立図書館
主催 鳥栖蘭香会、鳥栖万年青同友会、鳥栖盆栽会

菊花大展示会

とき 十月二十八日(月)～十一月九日(土)

ところ 中央公園
内容 大輪菊・管物菊の三本仕立て、懸崖菊、盆栽菊、ダルマ菊、福助菊、嵯峨菊、総合花壇など約六百鉢を展示。

人気投票で第一位に投票された方の中から抽選で、福助菊などを差し上げます
問い合わせ 鳥栖菊花会・寺下政國(宿町 ☎5139)

ポスター・花壇

コンクール入賞おめでとう

鳥栖市花とみどりの推進協議会が行った「花とみどりのまちづくりポスターコンクール」と「花壇コンクール」の入賞者が次のとおり決まりました(敬称略)。

◆ポスターコンクール

【小学生・応募三百八点】県知事賞 志岐早耶佳(鳥栖小六年)▽市長賞 橋本瞳(同)▽会長賞 西山樹里(同)▽議長賞 秋山祐子(麓小四年)▽金賞 古賀泰子(旭小六年)▽銀賞 田中由佳(若葉小六年)▽銅賞 吉岡公子(鳥栖北小五年)▽入選 田浦幸枝(鳥栖小六年) 久米順子(田代小五年) 高島知恵三(基里小五年) 【中学生・応募三百六十一人】県知事賞 藤村亜衣子(鳥栖西中二年)▽県議会議長賞 野田浩史(同一年)

どり(鳥栖中二年) 遠藤聡(鳥栖西中二年) ◆花壇コンクール 【個人・応募十三点】市長賞 池上秀高▽会長賞 杉野時子▽議長賞 田仲ぎん子▽特別賞 安丸ハツエ▽敢闘賞 北村恒【団体・応募十三点】市長賞 鳥栖北小学校▽会長賞 田代小学校▽議長賞 いづみ園▽努力賞 基里小学校

戦傷病者等の妻や父母などに特別給付金を支給

次に該当する方に特別給付金を支給します。

- ①戦没者等の妻で 第十回特別給付金「は」号または第四回特別給付金「を」号国債を受けた人で、今年十月一日現在、公務扶助料、遺族年金等を受ける権利を有している人
- ②戦傷病者等の妻で 特別給付金国債の最終償還を終えた人
- ③戦没者の父母で 第十四回特別給付金「に」号国債を受けた人で、今年十月一日現在、公務扶助料、遺族年金等を受ける権利を有し、かつ九月三十日までの間に氏を同じくする自然血族たる子も孫も有しなかった人

1997年版県民手帳 申し込みはお早めに

1997年版県民手帳の申し込みを受け付けています。嘱託員を通じた回覧文書での申し込みを忘れた方などは市企画課広報統計係(☎3513)へ。

商工業者の一日国民公庫

11月27日(木)午前10時～午後3時、鳥栖商工会議所。国民金融公庫の支店長、融資担当者が融資のご相談や手続きを行います。融資限度額は4,800万円、金利年3.1%。申し込みは11月20日までに鳥栖商工会議所(☎3121)へ。

プラハ少年少女合唱団 クリスマス・コンサート

12月15日(日)午後6時、浜玉町ひれふりランド。全席自由1,000円。問い合わせは県生活文化課(☎09527340)へ。

テクノポリス特別講演会

11月7日(木)午後2時、サンメッセ鳥栖4階ホール。(株)デジタルガレージ社長伊藤穰一氏と(株)システムソフト専務佐藤隆治氏が、インターネットの利用と現状について講演します。入場無料。申し込みは(財)久留米・鳥栖地域技術振興センター(☎6060)へ。

中国語講座を開講

11月13日(水)から毎週水曜日午後7時～9時(6か月間)、勤労青少年ホーム。講師は瀨政雄氏。受講料は実費(テキスト代)。申し込みは日中友好協会鳥栖支部・川本政吉(☎3596)へ。

全国生涯学習フェスティバル 講演会「EMは地球を救う」

11月6日(木)午後1時半、久留米市民会館。講師はEM菌による自然浄化法の第一人者比嘉照夫・琉球大学教授。前売り券1,000円(当日1,200円)。詳しくはEM講演会実行委員会(☎9222)へ。

ごみ増加注意報

今年度に入って、家庭や事業所から出されるごみの量が急増しています。1人ひとりがごみを減らすよう常に心がけましょう

9月のごみの量

●可燃ごみ	1,514,130kg (+92,970kg/+6.54%)
●不燃ごみ	174,140kg (+15,530kg/+9.79%)

※()内は前年同月との比較

市民劇団の公演も今回で九回目を迎えます。今回は江戸時代から現在まで変遷をたどりながらも発展をとげてきた「田代売薬」を取り上げます。公演では配置員とお得意さんとの心の交流、商売を越えた信頼感を縦糸・横糸にして後七時

と き ●十一月十七日(日)午後七時
と ころ ●市民文化会館
入 場 料 ●五百円

11月17日(日)に市民劇団公演 「奇神・薬心・快福丸」 鳥栖田代売薬物語

おりなす悲喜こももをもを、実際にあったエピソードを土台に再現します。家族そろっておいでください。

手続きは、今まで受給していた分の裁定通知書、国債の写真、恩給証書等と印鑑を持参のうえ、福祉事務所社会係(☎09527058)へ。

高齢者就職情報

高齢者就職相談室では、高齢者への職業紹介や雇用相談などを行っています。現在、企業から次のような求人申し込みがあつています。

- 製造補助(藤木町)：男55～60歳、15万円
- 電線梱包出荷作業(北茂安町)：55～62歳、11万円
- 警備員(村田町)：男20～60歳、13万1千～14万5千円
- ライン清掃(山浦町)：性別不問60歳以下、時給1千円
- 清掃員(基山町)：女40～63歳、11万4千円
- 製造員(山浦町)：女60歳以下、時給670円

いけいけ! フューチャーズ

Jリーグ昇格へフューチャーズの三度目の挑戦も今季は夢と終わりました。

しかし、鳥栖スタジアムには毎試合、多くの観客が詰めかけ、「わがまちのサッカーチーム」を応援。チームの取材に訪れたNHKのBS番組・サッカーダイジェストの担当ディレクターは、「選手とサポーターが一体となった鳥栖スタジアムでの試合風景はJリーグのチーム以上に素晴らしい。本当に雰囲気がいいですね」と一大都市での盛り上がりには驚きと感嘆の声を上げました。

熱心なサポーターたちはアウェーの試合にもツアーを組み、札幌、仙台、浜松、徳島などへ時間もかけて応援に出かけますが、この中には若者だけでなく年配の姿も見られ



スタジアムの雰囲気はJリーグ以上

ます。スタジアムでもスタンドで応援する人を見ると、子供からお年寄りまで幅広い年代の人が顔をそろえ、ある五十代の主婦は、「一度みたら病みつきになりました」と答えます。このことはサッカーが鳥栖で気軽に観戦できることで年齢の隔たりなく急速に市民の間に浸透してきたことを意味します。

サッカー、特にフューチャーズを通して市民に共通の話題ができたことは鳥栖にとって大きな財産になったのではないのでしょうか。

なお、フューチャーズは日本一を決める天皇杯第76回全日本サッカー選手権大会に出場。一回戦に勝てば、十一月十日(日)午後一時から鳥栖スタジアムで予定されている二回戦に登場します。みなさんの応援をお願いします。

また、このことはサッカーが鳥栖で気軽に観戦できることで年齢の隔たりなく急速に市民の間に浸透してきたことを意味します。

21 サッカーが市民共通の話題に

中世山城と筑紫氏

Vol.53 八女時代 その十三

前号で、筑紫氏による寺社支配の一端を紹介しました。ここでは筑紫広門の新町建設について紹介します。筑紫氏の家臣で、八町嶋城主(現久留米市宮ノ陣町八丁島)であった岩橋家に伝わる文書に、筑紫広門が河崎町(八女市川崎)を立て市まつりをおこなったという内容が記されています。

それによれば、「河崎に新町を立てたので、ついでに四月八日に市祭をおこないたい。そこで八町嶋町別当の岩橋氏に祭の座親を依頼するので、八日には早々お越し

いただき、ぬかりなく準備をお願いしたい」となっています。なおこの文書には筑紫家の重臣、木村備前守治将、森山佐渡守貞俊、屋山隼人佐恒安の三名による連署が認められます。

またこの文書には添書があり、「前々からの例により、市夷八町島別当に座親を申しつけられ」とあり、八丁島に町があったこと、その別当(責任者)が市祭をとりしきっていたことなどが分り、慣例により岩橋氏に河崎町の市祭の座親が命じられたものと思われる



洗濯用などとして用いられた盥

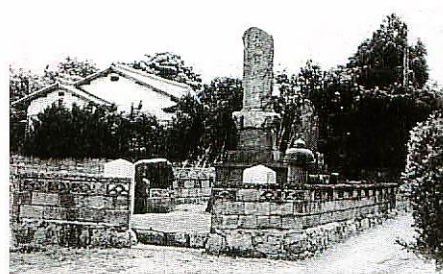
盥は「手洗い」がつまって「たらい」になったもので、昔は一枚

の薄い板を曲げて作られ、顔や手を洗う時に使っていました。

中世以降になると、一本の木をくり抜いた「刳物」や、板を縦方向に円形に並べて底をつけ、たがで締めた「桶」作りの技術が発達して、大小さまざまなものが作られるようになりました。

耳盥は持ち運びに便利なように両側に耳のような把手をつけた小型のもの、角盥は両側に角状の突起をつけた洗面や手洗用の中型

ます。これらのことから、筑紫広門が領内の経済振興のため、河崎に新町を立て八町嶋町別当を招き、この市えびすを移し祭ること、市祭と河崎町の繁昌を祈ったものと考えられます。



八町嶋城跡・地元では古賀城と呼ばれ石標が建立されている

消えゆく民具

【生活用具編】

VOL.81 ● 盥

のもの、また洗面専用として三脚のついた手盥などさまざまな形のものを作られています。しかし、金属性の洗面器(かなだらい)が作られ普及してからは盥は洗濯用、行水用などとして使われなくなりました。さらに現在は特殊なものを除いて、プラスチック製が大半を占め、洗濯用の盥に代わって洗濯機の普及で、家庭ではほとんど見られなくなりました。

九州鉄路の拠点・鳥栖駅

③

「鳥栖のスズメは黒スズメ」

蒸気機関車(SL)の吐き出す煙で町も家の中も真っ黒け、と言われた時代がありました。

産業や観光面で特色のない鳥栖は鹿兒島・長崎両本線の分岐駅、久大本線の始発駅を持つ鉄道の町として栄え、国鉄は戦中・戦後の混乱期の人や物資の輸送で重要な役割を果たしました。

ていました。

輸送の基地となった鳥栖機関区には最盛期、機関車六十両が配置され職員千五百十人が働いていました。転車台、扇形車庫、給炭機などを備え、門司区、直方区とならび九州の三大機関区と呼ばれました。

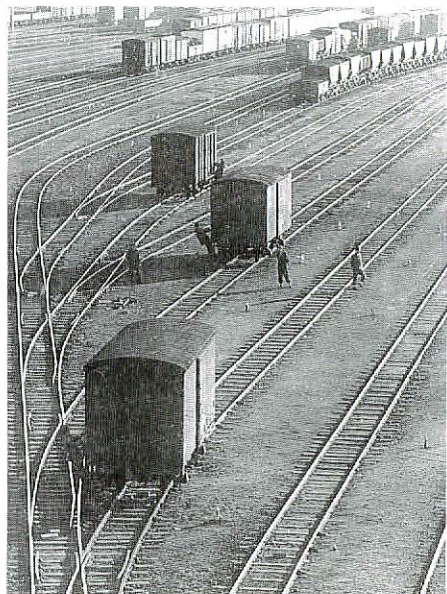
線路が幾重にも行き交う九州の鉄道の要である鳥栖機関区にとって不可欠だったものの一つが転車台です。転車台は機関車の向きを変えるもので機関区の名物でした。この機関車を車庫から引き出し転車台まで運んだのが晩年の二六八号で、これは現在市役所前広場に保存されています。

昭和五年に完成した給炭機は高さ十八メートル、三百五十トのホッパーを持ち、機関車に燃料の石炭を供給しました。

機関区とともに駅構内で人目を引いたのが坂早操車場です。線路の自然勾配を利用して昼夜を問わず行われる坂早作業は全国でも珍しく、鳥

機関車の方向転換をする転車台

全国的にも珍しく、鳥



貨車を行き先別に仕分けする坂早操車場

栖の風物詩の一つでした。これは高橋の下にあり、行き先別の線路に貨車をポイントによって仕分けを行うもので、動く貨車に連結手が飛び降り、ブレーキをかけた後飛び降りる姿は危険なものでもありました。当時の取扱貨車数は一日に二千両を超え、駅要員は七百人を数えました。

物資部なども含め駅構内には約二十の出先機関、業務機関が散在し全職員数約三千五百人、その家族まで合めると市の人口の約三割、一万人余りが国鉄関係といわれました。親子三代にわたる国鉄一家も珍しくなく、まさに国鉄の町を象徴するものでした。しかし、昭和二十八年には

ディーゼル車が走り、三十六年に門司港―久留米間が電化されるとSLは次第に減少。四十七年鹿兒島本線の電化によってそれはさらに加速し、五十一年にはとうとう国鉄全線で廃止されました。参考「栖13号」、写真はいずれも篠原眞氏(藤木町)提供

DISCOVER TOSU

ふるさと再発見

vol. 15



市の木もちのき(クロガネモチ)

市の花ハナシヨウブ

市の鳥メジロ

人口 平成8年10月1日現在 ()内は前月比

総数	男	女	世帯数
57,125(+52)	27,413(+33)	29,712(+19)	18,469(+26)

11月の納税

国民健康保険税(6期分)

納期限●12月2日
(口座振替は11月29日)

水道の修繕

鳥栖市管工事協同組合 ☎84-2500

●水道の修繕はすべて上記へお申し込みください