

# 市報

# とく

## 今月の内容

CONTENTS

財政公表 ..... 2



夏の風物詩「鳥栖山笠・まつり鳥栖」 ..... 4

研究フォーラム「弥生土器のナゾを探る」 ..... 7

7月25日（金）に青少年非行防止大会 ..... 5

ふれあいスクール参加者を募集 ..... 7

玉飾漆蚶付銅剣の復元品など展示 ..... 7

アグネス・チャンさんらを招いてフェスタ ..... 8



## わが子との工作も大事な育児参加

父親も育児に関心を持ってもらおうと、いづみ園が7月3日、親子木工教室を開きました。いつもは母親がほとんどの保育参加に父親18人が顔を見せ、わが子と肩を並べてゴムで動く木の自動車作りに思わず熱中。最後は完成した車でレースをして楽しく遊びました。

# 7

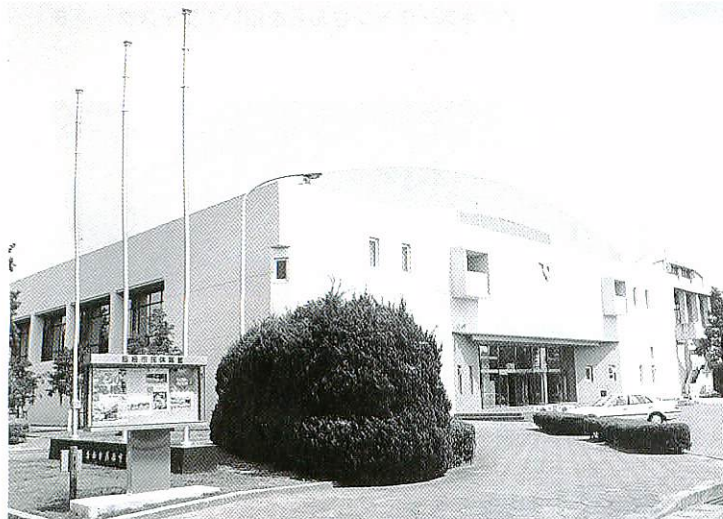
平成9年 № 834

# 15日号

# 予算の執行状況

平成8年10月1日から同9年3月31日までの鳥栖市の財政状況をお知らせします。

平成9年3月31日現在

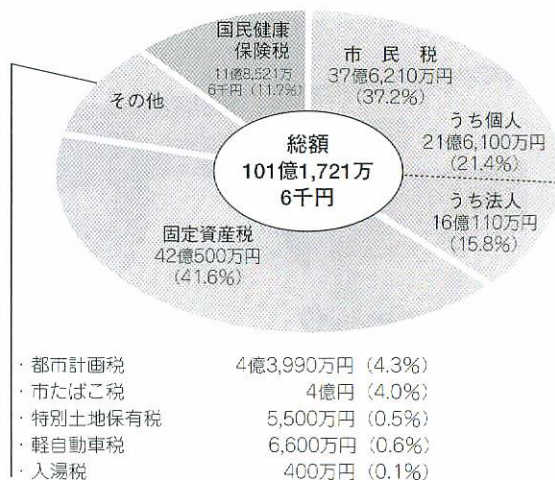


改修を終えた市民体育館

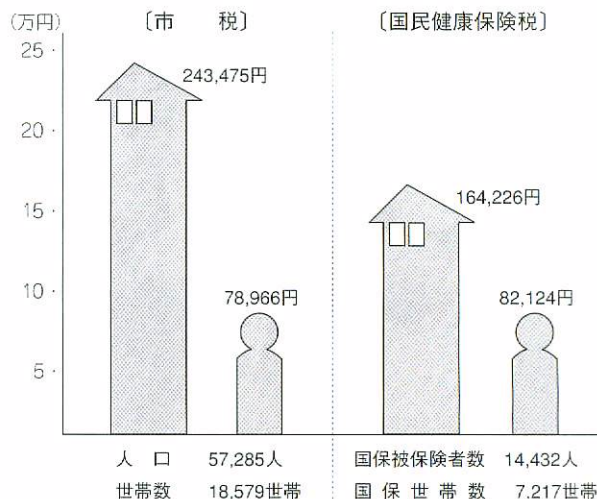


道路の拡幅も行われた今泉田代線

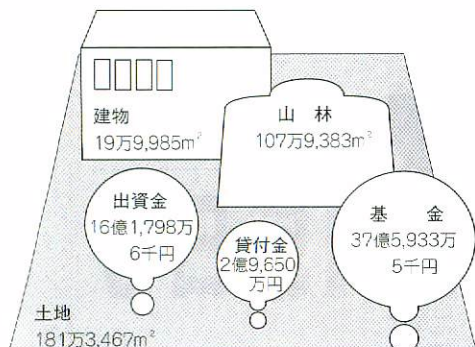
## 市民負担



## ◎1世帯・1人当たり◎



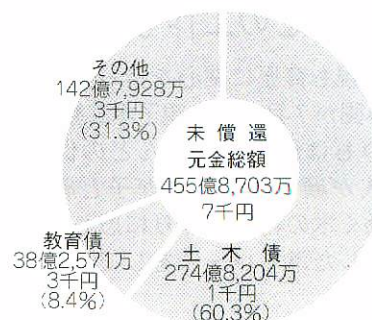
## 市有財産



## 一時借入金

一般会計	12億円
特別会計 国民健康保険	0円
老人保健	0円
下水道	7億5千万円
農業集落排水	0円
鳥栖駅東土地区画整理	2億円

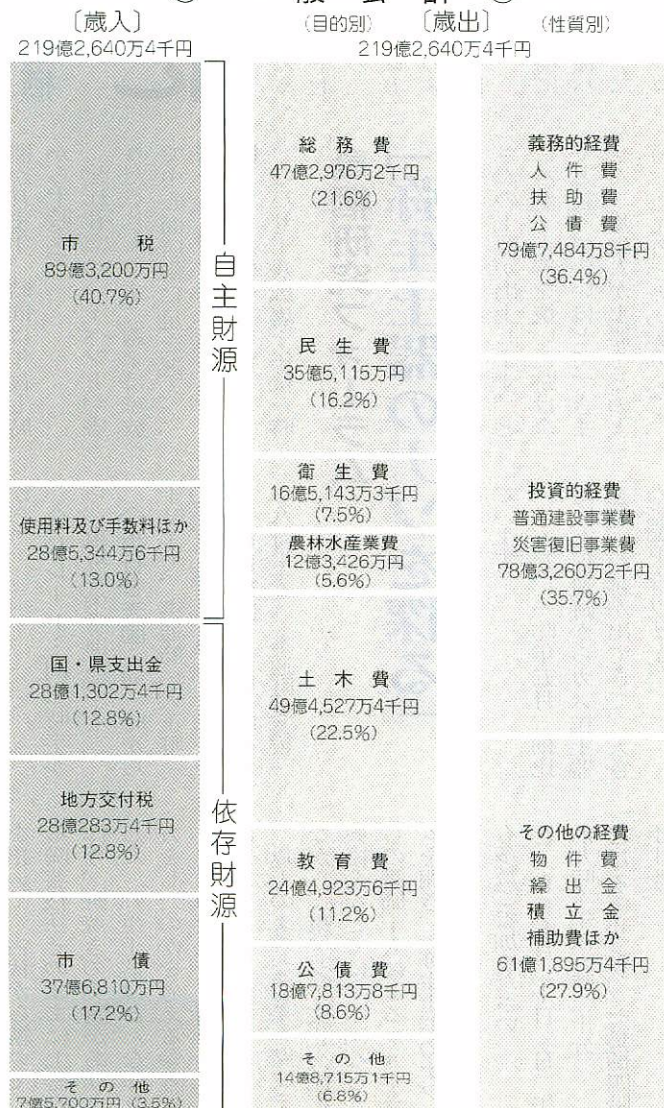
## 市債



### 収入と支出

	[歳入] 予算額	収入済額	(%) 収入率	[歳出] 予算額	支出済額	(%) 執行率
一 般 会 計	219億2,640万4千円	199億3,075万7千円	90.9	219億2,640万4千円	195億3,225万8千円	89.1
特別会計						
国民健康保険	37億1,813万4千円	32億7,936万4千円	88.2	37億1,813万4千円	31億 914万7千円	83.6
老人保健	55億5,578万5千円	50億5,520万3千円	91.0	55億5,578万5千円	50億3,274万7千円	90.6
下水道	39億3,282万1千円	23億4,043万3千円	59.5	39億3,282万1千円	28億7,025万6千円	73.0
農業集落排水	6億4,388万8千円	3億8,516万6千円	59.8	6億4,388万8千円	2億2,736万9千円	35.3
鳥栖駅東土地区画整理	7億2,788万7千円	4億 504万2千円	55.6	7億2,788万7千円	4億1,331万3千円	56.8
水道事業						
収益的収支	13億1,038万3千円	13億2,854万6,036円	101.4	11億7,603万6千円	11億6,615万451円	99.2
資本的収支	6億8,768万700円	6億8,786万459円	100.0	10億6,599万700円	10億5,932万252円	99.4

### ◎ 一 般 会 計 ◎



景気は、緩やかながらも回復基調にあります。特別減税などにより市税などの一般財源の伸びは期待できない中、歳出面では、公債費、扶助費等義務的経費の増加に加え、大型プロジェクトの継続的推進、文教福祉施設、公園、街路、公共下水道などの生活関連施設の整備など、行政需要は、ますます増大しています。

このような状況の下で、急速に進展する少子高齢化や行政需要の多様化に、財政が弾力的に対応していくためには、従来にも増して行財政全般の見直しを行い、施策の必要性、効果、優先度及び後年度におよぼす財政負担などを十分考慮し、限られた財源の重点的かつ効率的な配分を図り、財政の健全化及び市民福祉の向上に努めます。

### 主な事業

■ 合併処理浄化槽設置事業	4,740万8千円
■ 焼却炉定期点検補修工事	9,300万円
■ し尿処理施設整備事業	3,914万円
■ 防衛施設周辺整備事業	3,262万1千円
■ 地方道路改良事業（狹野・柚比線）	2億8,180万3千円
■ 準用河川改修事業（高田川、向原川）	1億9,500万円
■ 多目的スタジアム建設事業	20億4,871万円
■ 緊急地方道路整備事業（轟木・村王線ほか）	2億1,052万円
■ 保育所小鳩園建設事業	4億4,603万8千円
■ 道路側溝等工事	1億8,600万円
■ 道路舗装工事	1億6,500万円
■ 公営住宅改修等工事	6,613万5千円
■ 街路事業（今泉田代線ほか）	5億2,976万6千円
■ 公園事業（市民公園、中央公園ほか）	4億642万9千円
■ 鳥栖小学校大規模改造事業	1億3,490万円
■ 市民プール大規模改修事業	1億810万円
■ 市民体育館大規模改修事業	1億6,850万円
■ 公共下水道事業	39億3,282万1千円
■ 農業集落排水事業	6億4,388万8千円
■ 鳥栖駅東土地区画整理事業	7億2,788万7千円

見逃せない

7月20・21日鳥栖山笠

7月28日まつり鳥栖

# 鳥栖のまちは祭り一色に



そうです。

また、二十四回目を迎える「まつり鳥栖'97」は七月二十七日(日)午後三時半からの二十六団体約千人によるパレードを皮切りに、駅前からのメインストリートを歩行者天国にして開かれます。

中央公園のバザール広場には約二十団体の出店、各種バザーやつり堀などのゲーム、ピヤガーデン、かき氷やジュースの販売が行われます。パレード終了後にサガン鳥栖の選手によるサイン会や選手たちが持ち寄ったグッズのオークションも予定しています。

午後七時半からは、いよいよファイナレを飾る市民総踊りに突入。十五団体約千人が「サンシャイン鳥栖」の曲に合わせて思い思いの衣装と振り付けで、通りを埋め尽くし踊りまわります。

まつり鳥栖の主な催しの開催時間などは次のとおりです。

なお、七月十九日・二十日・八月二日の土曜日は、本通筋・大正町商店街の通りを歩行者天国にして土曜夜市が

開かれます。時間は午後七時から十時まで。

どれも楽しいイベントが盛りだくさんです。週末は家族で中心商店街に足を運んで、思いきり楽しんでください。

■まつり鳥栖の主な催し

◇バザール広場：午後一時

から  
◇パレード：同三時半から

ら、東町春栄堂前スタート

◇歩行者天国：同一時から十時まで、本通筋・大正町・東町の各商店街通り

◇市民総踊り：同七時半から八時半まで、本通町交差点

## 鳥栖研究フォーラム

### 「弥生土器のナゾを探る」

弥生時代の遺跡からはたくさん出土します。ところが、土器を焼いた跡は全くと言っていいほどできません。弥生人が土器をどのようにして作ったのか？など、

まだまだ多くのナゾに包まれています。  
しかし、一昨年五月、柚比町大久保遺跡からカメ棺土器を焼いた跡が出てきて、大きな話題となりました。

昨年開かれた「世界焔の博覧会」吉野ヶ里サテライト会場では、東アジア(ベトナム・中国・タイ)の女性陶工

### 男子厨房に入る？

### 高齢者男性料理教室参加者募集

市社会福祉協議会では「ふれあいのまちづくり事業」の一環として六十五歳以上の男性の方を対象に「高齢者男性料理教室」を五回にわたって開きます。男性でも手軽にできる料理を一回につき二、三品程度作ります。今は女性が病気などで床につけば、男性でも台所に立たなければいけない時代。腕に自信のない方

を招いて、古代から続いている陶芸技法そのままに土器を作り、野焼きの実演がありました。弥生土器はどんな作り方をしたのかを考える参考にすると、の大きな評価を得ました。

以上のような成果を踏まえながら、東アジア文化交流振興協会などでは、中国などからの講師十人によるフォーラムを開き、「弥生土器のナゾ」に迫ります。市民のみならずも多数ご参加ください。

と き ●七月二十日(日) 午前九時～午後五時二十分  
ところ ●サンメッセ鳥栖四階ホール  
参加料 ●無料  
問い合わせ ●市教育委員会 社会教育課文化財係(☎3695)

と き ●八月二十日(水) から十二月十七日(水) までの毎月一回(計五回) 午前十時～午後二時  
ところ ●中央公民館  
定員 ●二十人程度  
参加費 ●一回につき五百円  
申し込み ●七月三十一日まで  
に市社会福祉協議会(☎3555)へ



吉野ヶ里会場で土器の野焼き実演を行う東アジアの女性陶工たち

今年も祭りの季節がやってきました。鳥栖の祭りといえば、鳥栖山笠とまつり鳥栖。どちらも鳥栖っ子には欠かせない夏の風物詩です。

鳥栖山笠は七月二十日

# みんなの力で青少年非行をストップ 7月25日(金)に青少年非行防止大会



講演するサガン鳥栖の楚輪博監督

また、登校拒否やいじめの問題においても、これに起因する事件や自殺が増加し、よりきめ細やかな対応が求められています。入場無料。青少年の健全育成のため、みなさんのご参加をお願いします。

七月の青少年を非行から守る全国強調月間に合わせて県青少年非行防止大会が、七月二十五日(金)午後一時半からサンメッセ鳥栖で開かれます。

大会では、Jリーグ・セレッソ大阪の監督を経て今年からサガン鳥栖監督を務める楚輪博さんが「子どもに夢とたくましさをも！」をテーマに講演するほか、鳥栖中三年の今村優里さんと田代中三年の大迫涼子さんの二人が「少年の主張」の発表を行います。

家庭や地域での人間関係や連帯感の希薄化、商業娯楽や情報の氾濫、受験競争の過熱化など今日の青少年を取り巻く環境は大きく変化。少年非行についても、強盗や恐喝、シンナーや覚せい剤の乱用などが増加傾向を示しています。

## 寄付

6月30日  
現在  
(敬称略)

一般寄付 市内11小中学校へ▽パソコン各三台・プリンター各一台・パソコンラック各三脚(九百五十四万九千九百六十円・創業百五十周年を記念して)：久光製薬(取締役社長・中富博隆) 交通遺児へ▽十五万六千三百二十円(社内募金)：ブリヂストン労働組合久留米支部鳥栖分会(分会長・中島岩樹) 市教育委員会へ▽モノブロック

チェアー百脚・ホームベンチ二十脚(五十万円)：(株)マッコイ(代表取締役・松尾政博) いづみ園へ▽デジタルピアノ・木琴各一台：(株)九小(代表取締役社長・下瀬博貴) 市社会福祉協議会へ▽二百五十二円：高木サツキ(柚比町)▽五千円：平野富子(基山町)▽三万四千三百五十五円(パサー益金)：鳥栖商業高校インターアクト▽三十万円：玉村友子(田代外町)▽一万円：匿名▽千四百五十九円：中島菊枝(元町)▽七万八千八百五

円：鳥栖病院(原町) 市社会福祉協議会へ▽三万円(朝日山学園へ指定)：池田和枝(儀徳町)▽ヤマハキーボード一台(三万三千元・青葉園へ指定)：匿名

▽榑崎トミヨ(山浦町、亡夫昭義)▽渡辺キヌ子(桜ヶ丘町、亡夫藤雄)▽藤田スエノ(柚比町、亡夫善雄)▽今里ヒデ子(平田町、亡夫藤太郎)▽緒方ミツエ(宿町、亡夫博之)▽執行マキエ(三島町、亡夫輝男)▽神代和子(桜町、亡夫利夫)▽八坂シヅ子(真木町、亡夫敬二)▽梅田康次(萱方町、亡夫成松芳江)▽真田武彦(幸津町、亡夫伝次)▽寺下勝己(神辺町、亡妻トキエ)▽園田佐都子(蔵上町、亡夫イヨ)

## 有意義な夏休みの経験に！ ふれあいスクール参加者を募集

市社会福祉協議会では、子どもたちに福祉施設でのボランティア活動や手話、車いすの体験などを通して思いやりの心を育んでもらおうと、市内の小学五・六年生を対象に「第十回ふれあいスクール」を次のとおり開きます。

有意義な夏休みの経験として、ぜひご参加ください。

と き 八月五日(火) から七日(木)までの三日間  
ところ 社会福祉会館(ふれあいセンター)  
内 容 福祉講話「もし、あなたが障害を持ったとしたら」



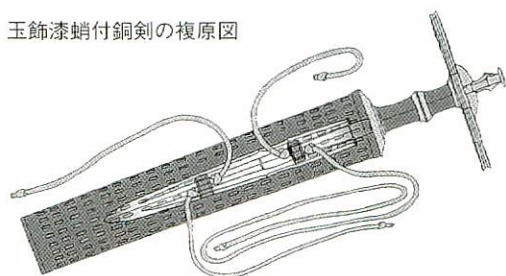
昨年のふれあいスクール。車いす体験をする参加者

害者の方の疑似体験、市長さんの子供のころの思い出話  
定員 五十人  
申し込み 七月二十五日まで  
に電話で市社会福祉協議会(☎3555)へ。定員になり次第締め切ります

## 剣銅付蜻漆飾玉(複製品)を追加展示

市教育委員会では、六月二十一日からサンメッセ鳥栖一階ホールで「安永田遺跡」や「柚比本村遺跡」出土品の常設展示、七月九日から「本行遺跡」の特別展示を行っています。これらの展示に合わせて弥生時代の青銅器がどんな柄をつけ、どのように使われていたのかなどを小学生にもわかりやすく理解してもらおうため、玉飾漆蜻付銅剣・銅戈・銅矛・銅鐸の複製品を展示します。複製品は精巧に作られ

玉飾漆蜻付銅剣の複製品



ており、銅鐸は音も出ます。展示期間は夏休み期間の八月三十一日までの予定。詳しくは教育委員会社会教育課文化財係(☎3695)へ。

## 福祉

### 児童手当現況届は今すぐ提出を

今年五月現在で児童手当を受給されている方に、福祉事務所から児童手当現況届の用紙をお送りしています。まだ提出されていない方は今すぐ提出してください。提出されない場合は、受給資格があっても六月以降の児童手当が受給できなくなります。

詳しくは福祉事務所社会係(☎853552)へ。

## 保健

### 第一回子育てしているは塾

鳥栖保健所では「子育ての喜びを感じよう」をテーマに、子育てしているは塾を開

## パパ撮っし (102)



松隈史知さん直美さんの長男長女  
さとみ  
智美ちゃん・祥一くん  
(3歳・1歳、山都町)

●ママからひと言  
素直で元気な子に育ってね。

きます。

「子どもといるととても楽しい」「子どものことでもうしたらいいのかわからない」などと日ごろ感じている方、一人で悩まずみんなで語り合いませんか。託児室を用意しています。

定員●六十人(定員になり次第締め切ります)

申し込み●八月一日から同八日まで(同保健所健康推進課健康指導係(☎216))

## 難病相談

原因が不明で、治療方法が確立していない「難病」。鳥栖保健所ではこの難病と闘っている患者・家族の不安、悩みを少しでも和らげるため医療や福祉、リハビリなどの専門家による「難病相談」を行います。

また、患者・家族の方同士の情報交換と仲間づくりのための「つどいの会」も同時に開きます。現在治療中の方や

その家族は一人で悩まず、ぜひおいでください。

とき●八月十二日(火)午後一時~三時半

ところ●鳥栖保健所

内容●じん帯骨化系疾患に関する医師の講話、医師や理学療法士、保健婦などによる個別相談、福祉制度についての話、患者・家族のつどい  
問い合わせ●鳥栖保健所保健予防係(☎216)

## 催し

### 市立図書館講座「夏休み工作教室」

市立図書館では、小学三年以上の児童を対象に「夏休み工作教室」を開きます。定員は小学三・四年生二十五人、小学五・六年生二十五人。申し込みは同図書館(☎3630)へ。

とき●八月八日(金)▽小学三・四年生▽午前十時~正午▽小学五・六年生▽午後一時~同三時  
ところ●市立図書館

### 全国児童館巡回公演 人形劇「トラックとらすけ」

児童センター(社会福祉会館内)では、全国児童館連合

会の巡回公演で劇団「エッコワールド」による人形劇「トラックとらすけ」を上演します。対象は二歳から八歳までの幼児・児童。入場無料。ただし、一入りの牛乳パックを一人一つずつ、つぶさないで会場まで持ってきてください。劇終了後、みんなでトラックを作って遊びます。詳しくは同センター(☎3616)へ。

とき●八月七日(木)午前

十時~十二時五十分

ところ●児童センター遊戯室

### 外国人大学生による日本語弁論大会

草の根の国際交流を続ける「地球市民の会」では、在日外国人や外国人大学生を招き、一般家庭で七月十三日から二週間のホームステイを通して、心の交流や日本文化への理解を深めてもらうと「第十二回小さな地球計画」を実施。同計画の行事の一つとして七月二十六日(土)午後一時半からサンメッセ鳥栖で、外国人大学生らによる「日本語弁論祭」を開きます。どなたでも自由に参加できます。お気軽にお問い合わせください。

詳しくは鳥栖地球市民の会事務局・原康彦(☎4049)へ。

## すこやかセンター(保健センター)だより

問い合わせは保健センター(☎3650)へ

3歳児健診	1歳6か月児健診	ピヨピヨ教室 メロンコース	ニコニコエクササイズ教室
8月22日(金)	8月21日(木)	8月9日(土) ・20日(木)	8月4日(日)
13:30~14:30	13:30~14:30	9:30~11:30	13:30~15:30
◎対象者●平成6年1月生まれの3歳7か月児	◎対象者●平成7年11月生まれの1歳9か月児	◎対象者●3~4か月児とその母親◎申し込み●センターへ。先着30人で締め切ります。	◎持つてくるもの●室内用運動靴◎申し込み●当日センターへ

## 緑化

### 8月の園芸教室

- ◆涼を楽しむ・夏花壇の管理 一日(金) 田代公民館
- ◆樹形づくりと鉢映り 六日(水) 鳥栖公民館
- ◆土と肥料の関係 七日(木) 旭公民館
- ◆家庭の庭の考え方 九日(土) 市立図書館
- ◆ハンギングバスケットとコンテナガーデン 十二日(火) 市役所北別館男子教養室
- ◆秋の種まきについて 二十日(水) 籠老人福祉センター
- ◆玉肥づくり 二十二日(金)

## ご存じですか

危険物取り扱い作業の保安に関する講習会  
とき●八月十八日(月)午後一時~四時  
ところ●JAグリーンパレス(神辺町)

申し込み●七月二十二日から

## ■勤労者美術展作品募集

出品種目は絵画、写真、書、工芸、デザインで、資格は県内居住の勤労者または県内事業所勤労者。作品は8月27日から同31日まで県立美術館で開かれる勤労者美術展に展示します。申し込みと作品の搬入は8月11日から同20日まで。詳しくは県労政能力開発課(☎0952-7101)へ。

## ■夏休み体験教室

「昔のくすりの作り方」  
7月26日(土)、8月3日(日) 午前10時～11時半、中富記念くすり博物館2階多目的ホール。対象は1回目が小学1・2・3年生、2回目が同4・5・6年生(保護者同伴可)。参加費小学生100円、保護者300円(入館料を含む)。昔の製薬道具を使い、くすりの作り方を体験します。定員は各回とも保護者を含め20人。参加希望者は事前に電話で中富記念くすり博物館(☎33334)へ。

## ■鳥栖市民ゴルフ大会

8月29日(金) 午前7時、ブリヂストンカンツリー倶楽部。参加資格は市内居住者または市内事業所に勤務する人。会費3,000円(賞品・懇親会費を含む)、プレイ代12,000円。定員240人。参加申し込みは8月8日までに所定の申込書に会費を添えて商工会議所(☎33121)へ。定員になり次第締め切ります。

## ■緑のオーナー募集

熊本営林局では緑のオーナーを募集しています。緑のオーナー制度は、国有林のスギやヒノキなどのオーナーとなって国と共同で木を育てる制度です。対象森林は九州各県の24か所約74ha。募集金額は一口50万円(一部対象森林によっては一口25万円)。詳しくは同営林局(☎096-328-3542/0120-310080)へ。

## 夏休み親子教室

とき●八月二日、九日、二十三日(いずれも土曜日) 午後一時半～同三時半  
後一時半・同三時半  
ところ●佐賀県消費生活センター公開テスト室  
定員●四十人(二十組)  
内容●ビデオ放映「水はともだち」▽実習Ⅱ地域の河川の水質に関する簡易テスト  
受講料●無料  
申し込み●電話またはハガキに住所、氏名、学校名、学年、電話番号、希望日を記入のうえ、七月二十五日までに同センター(〒840佐賀市天神三丁目二一アバンセ内 ☎0952-240999)へ。

人めぐり▽特産品、朝市めぐりなど自由です。  
資格●小学生、中学生、そのグループ、小・中学生と大人のグループ(ただし、大人は小・中学生より少ないこと)  
申し込み●ハガキに①探検グループ名②参加者全員の氏名、学校名、学年、クラス(大人は職業)③代表者の住所、電話番号を明記のうえ、十一月末日までに「ふるさと・さが探検隊本部」(〒840-70住所不要・県地域振興課 ☎0952-257035)へ


## 募集

運動のスローガン「広めよう 高めよう 交通マナー」  
夏のレジャーシーズンを迎え、無謀運転などによる交通事故の多発が予想されます。一人ひとりが正しい交通ルールとマナーの実践を習慣づけ、交通事故の防止に努めましょう。

## 探偵隊 隊員

けん玉・竹馬教室  
児童センターでは、小学生を対象に「けん玉・竹馬教室」の参加者を募集します。  
とき●八月四日(月)・五日(火) 午前10時～正午  
ところ●児童センター  
定員●二十人  
申し込み●同センター(社会福祉会館内 ☎3616)へ

19日(土)	地 団 丘 団 地 宮 南 社 南 近 10:10~10:40 11:00~11:30 15:10~15:40 16:00~16:20
20日(日)	民 館 近 10:20~10:40 11:00~11:30 15:00~15:20 15:40~16:20
21日(月)	園 園 園 10:10~10:40 11:00~11:30 14:10~14:40 15:00~15:40
22日(火)	園 園 園 10:10~10:40 11:00~11:30 15:00~15:30 16:00~16:30
26日(土)	社 社 社 10:20~10:40 11:00~11:30 14:40~15:10 15:30~16:00
27日(日)	館 園 町 10:10~10:40 11:00~11:30 16:00~16:30
1日(金)	近 園 園 10:10~10:40 11:00~11:30 15:00~15:30 15:50~16:20
28日(土)	場 場 場 15:00~15:30 15:50~16:20
5日(日)	社 社 社 10:10~10:40 11:00~11:30 15:00~15:30 15:50~16:20
29日(月)	道 道 道 10:10~10:40 11:00~11:30 14:40~15:10 15:30~16:00
6日(水)	近 近 近 15:00~15:30 15:30~16:00 16:00~16:30
8日(金)	場 場 場 15:00~15:30 16:00~16:30



市立図書館 ☎3630

●お話し会(毎週水曜日)

●お話し会(毎週水曜日)

●お話し会(毎週水曜日)

●お話し会(毎週水曜日)

●お話し会(毎週水曜日)

●お話し会(毎週水曜日)

# アグネス・チャンさんら迎え ふれあい心のフェスタ'97



アグネスチャンさん

県では、八月の同和問題啓発強調月間中の八月六日(水)午前九時から鳥栖市民文化会館と中央公民館で、人権・同和問題啓発「ふれあい心のフェスタ'97」を開きます。同フェスタは、明るく楽しい、誰もが気軽に参加できる催しを通して、多くの人が人権・同和問題にふれるきっかけ

けをつくり、人権・同和問題に対する正しい理解をしておおうと、毎年県内各地で開いているもの。今回は、テレビなどで活躍するお馴染みのアグネス・チャンさんによる同和問題講演会をはじめ、サガン鳥栖の選手らのトークショーとサイン会、マジックショー、啓発映画の上映、パネル・資料展示など盛りだくさんな内容です。問い合わせは、県庁同和対策課(☎0952-257063)へ。

## 生活環境

### 自然にやさしい簡易包装で

自分がかいった贈り物が幾重にも包装されていたとき「ごみが増えて大変」と感じたことはありませんか。

簡易包装は、ごみを減らし、資源を大切にすればかりでなく、包装にかかる経費の節約にもなります。今、消費者と事業者、行政(県・市町村)が協力して、簡易包装の推進に取り組んでいます。

ふだんの買い物はもちろん、ぜひ今年のお中元は「簡易包装をお願いします」と依頼してください。詳しくは生活環

境課市民相談係(☎3576)へ。

### 「百円セール」にご用心!

ここ数年、高齢者をねらったSF商法が多発しています。「SF」とは「新製品普及会」の頭文字をとったもので、催眠商法とも言われています。

この商法は地域を巡回し、日用品などの無料配布や百円セールというふれ込みで、仮設の店舗などに人を集め、商品の無料配布や巧みな話術で会場を盛り上げておいて、最後に寝具や健康器具、健康食品など高額な商品を買わせる

というものです。

このような商法は、販売目的を隠して消費者を勧誘するという点で、取り引き方法に問題があり、被害が後を絶たない状況です。商品の無料配布などにつられず、自分にとって本当に必要なものかどうかを冷静に考えることが必要です。消費生活トラブルに関する相談は、佐賀県消費生活センター(☎0952-240999)へ。

### 空き地などは適正な管理で

鳥栖市では「あき地等の環境保全に関する条例」を制定し、土地の所有者や管理者のみなさんに適正な土地管理を

お願いしています。

■火災の危険性が 乾燥した枯れ草は、ちよつとした火気で火災を起こす原因になります。

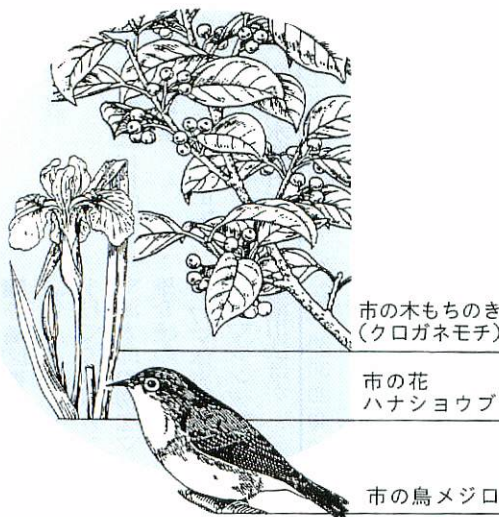
■犯罪の場には 高く茂った雑草やかん木は格好の隠れみとなり、非行や犯罪の芽が育つ場になります。

■害虫の発生源に 雑草やかん木の茂りは、見苦しいばかりでなく、湿気を含むために害虫の発生源になります。

人	□	平成9年7月1日現在	( ) 内は前月比
総数	男	女	世帯数
57,477(+57)	27,620(+46)	29,857(+11)	18,811(+49)

7月の納税	
固定資産税(2期分)	納期限●7月31日
国民健康保険税(2期分)	

水道の修繕  
鳥栖市管工事協同組合 ☎84-2500  
●水道の修繕はすべて上記へお申し込みください。



市の木もちのき(クログネモチ)

市の花ハナショウブ

市の鳥メジロ