

市報

とす

今号の内容

CONTENTS

特集・リサイクルしましょう …… 2



広島カープ・緒方選手が里帰り …… 6

JT跡地にジョイフルタウン鳥栖着工 …… 7

ピアノスポーツ・合気道教室 …… 9

所得税と住民税の申告相談 …… 10

4月からし尿収集運搬手数料を改定 …… 11

鳥栖スタジアムで松野明美さんの講演会 …… 12



園児とお年寄りが焼き物づくり

高齢者福祉施設で1月14日、小鳩園の年長児22人と同施設に通うお年寄りが陶器づくりで交流しました。園児らはあらかじめ用意された粘度を器用にこねて、丸や四角い皿に成型。この日成型した皿は1週間ほど乾燥させ、素焼き、うわ薬、本焼きした後完成します。

平成9年 第823号
2 1日号



はないでしてよいか。
 の豊かさを保つていこう。
 主として、私たちが生活する上で必要とするものを、
 必要に応じて、適切に消費し、その後の処理を適切に
 行なうことが、私たちの生活に必要である。

リサイクル

リサイクルしましょう

使い捨ての時代から リサイクルの時代へ

これまで人類は地球の資源を有効に、また高度に使いながら、便利で裕福な文化的生活を築いてきましたが、その資源にも限りがあります。

特に多くの資源を海外からの輸入に頼っている日本は資源の無駄遣いをするのは許されないので。

また、生活が豊かになるにつれ、大量生産、大量消費に伴うごみの排出量も増加の一途をたどっています。どの自治体でも何年か後には処分場がいっぱいになってしまいう

——こうした状況にまで問題は深刻化しています。

だからこそ、使い捨ての時



容器包装もいろいろ

すべての人が責任持つ 容器包装リサイクル法

容器包装材が一般廃棄物の多くを占めている現状の中、再生資源として利用可能な容器包装廃棄物について、消費者、市町村、事業者がそれぞれ

こうした状況を踏まえて、

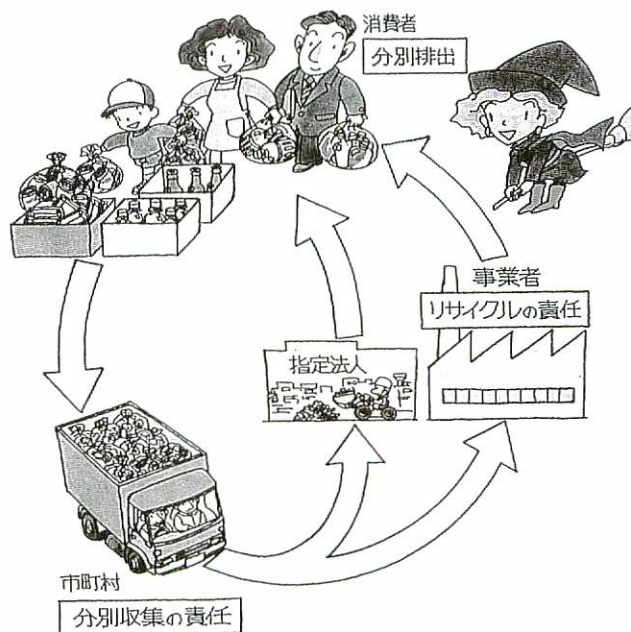
平成七年六月「容器包装に係る分別収集及び再商品化の促進等に関する法律（容器包装リサイクル法）」が成立、今年四月から本格的に施行されます。

今号では、このリサイクル法の内容や、鳥栖市と全国的なリサイクルの現状などを紹介します。

- ①消費者はごみを分別排出し、市町村の分別収集に協力する
 - ②市町村はそれらを分別収集する
 - ③事業者は分別収集された容器包装廃棄物を再商品化する
- こうしたシステムをつくることで、廃棄物の適正な処理と資源の有効利用の推進を図ります。

容器包装とは

この法律の対象となる「容器包装」は、家庭などから排出される一般廃棄物のうち、商品の容器や包装に用いられたもので、その商品が消費されたり、商品と分離された場



消費者の 分別排出の責務

ルミニウム製の容器包装▽牛乳パック等の主として紙製の飲料用容器——などです。

合に不要となるものをいいます。具体的にはアルミ缶、スチール缶、ガラスびんや牛乳パック・包装紙などの紙製容器包装、ペットボトル、トレイなどプラスチック製容器包装——など商品に用いられたすべての容器包装が対象となります。

ただし、市町村で分別収集されるものであっても、有償または無償で譲渡できることが明らかなものは、事業者に再商品化義務を課すまでもなくリサイクルされていくため、再商品化義務の対象外となります。具体的には▽スチール缶等の主として鋼製の容器包装▽アルミ缶等の主としてア

消費者の責務は、廃棄物となった容器包装が分別された後にリサイクルされやすいように、市町村が定める分別の基準に従って、容器包装の種類ごとに分別して排出するよう努めることです。

この分別排出は、リサイクルの入口として非常に重要で、私たち消費者がしっかりと分別して排出することが、その後の効率的なリサイクルの鍵を握るといえます。

リサイクルしましょう



空きびん、空き缶はよく洗って。また、びんのふたは必ず取って出す

事業者の再商品化（リサイクル）義務

事業者は、消費者が分別排出し、市町村が分別収集した容器包装廃棄物を引き取り、リサイクルしなければならぬという義務があります。

再商品化するために事業者は、国の認定を受けた「指定法人」に委託するか、自らまたは直接再商品化業者に委託するいずれかの方法により、再商品化義務を履行しなければなりません。

また、事業者が引き取る場合、消費者と市町村において容器包装廃棄物を再商品化に適した状態（分別基準適合物）にしておくことが必要です。

具体的には次のような内容などが満たされていなければいけません。

①十トン車一台分程度の量が集

まっていること

②適切に圧縮されていること

③ほかの素材からなる容器包装や容器包装以外の異物が混入していないこと

④洗浄されていること

従って、消費者としては事業者に容器包装廃棄物を引き取ってもらうために、びんや缶を排出する場合は、次のことを必ず守ってください。

①飲み残しは捨て、たばこの吸殻などの異物は絶対に入れない

②中を水で洗う

③びんのふたは取る

市町村の分別収集の責務

市町村は、容器包装廃棄物を分別収集する責務を負っています。分別収集とは、容器包装廃棄物を種類ごとに収集することのほかに、必要に

じて選別や圧縮をしてリサイクルしやすい状態にすることも含んでいます。

また、容器包装廃棄物が事業者に引き取られるまでの間、保管しておくことや分別収集計画の作成なども行うよう定められ、鳥栖市でも昨年九月、今後五年間の容器包装廃棄物の排出量の見込み、排出抑制のための方策などからなる分別収集計画を作成しています。

市民のみなさんは分別排出の徹底を

これまで容器包装リサイクル法の主な内容を述べてきました。

鳥栖市では平成六年八月のごみ指定袋・シール制の導入により、すでに分別収集が行われているため、消費者である市民のみなさんが新たに何かしなければいけないということはありません。

ただ、消費者の分別排出の

自主的な資源回収活動を積極的に応援します

鳥栖市では、ごみの減量化と資源ごみの再利用をすすめるため、平成三年から、子どもクラブや婦人会、PTA、老人クラブなど自主的に資源回収活動を行う非営利の市民

団体は、資源回収推進奨励金を交付して、活動に取り組んでいるみなさんを積極的に応援しています。

制度開始二年目の平成四年度は四十四団体が新聞紙、雑

●資源回収推進奨励金

種類	単位	奨励金
古紙類	新聞紙	1kg 6円
	雑誌	
	段ボール	
古織維類	1kg	2円
空びん類	1升びん	1本 3円
	ビールびん	
	コーラびん	1本 2円
	サイダーびん類	
金属類	アルミ缶	1kg 2円
	鉄くず	
その他の有価物	1kg	2円

責務として先程も述べましたが、分別を徹底すること、洗浄することなどが大切です。

また、繰り返しして使用することが可能な容器包装（リターナブルびん等）の使用や過剰包装の抑制など、容器包装廃棄物の排出を抑制するように努めることや、リサイクル商品の積極的な使用などにより

容器包装廃棄物の分別収集や再商品化を促進するよう努めることも今、消費者に強く求められています。

市民団体による自主回収以外にも、市の定期収集で出された不燃ごみのうち、空きびんや空き缶などは選別して再生処理業者へ引き渡します。

平成七年度の処理量は、空きびん類が七百四十七ト、スチール缶三百七十九ト（二百五十ト缶で七百五十八ト相当）アルミ缶四十ト（三百五十ト缶で二百四十ト相当）そのほかの金属類四百四十七トの

それが平成七年度では、登録団体も七十一団体に増え、古紙類・古織維類約千六百四十ト、空きびん類約十七万七千五百本を回収し、約七百七十万円を交付しました。

合わせて千六百十三トです。また、市役所に設置している二台の空き缶回収機「くろ

リサイクルへの取り組み

ところで、市民のみならず回収した資源ごみはどのようにリサイクルされるのでしょうか。また、全国的にリサイクル率はどのくらいあるのでしょうか。種類別に見てみます。

■古紙：製紙工場で紙の原料として、さまざまな紙製品に生まれ変わります。ちり紙やトイレットペーパー、コミック雑誌などは、ほとんどが古紙で作られています。また、新聞紙や電話帳、中・下級印

かん鳥」でもスチール缶約五十八万七千個、アルミ缶約七十万四千個を回収しました。

印刷紙、コピー用紙、段ボールなどにも古紙が利用されています。紙以外の分野でも一部ですが、合成樹脂と混ぜ、自動車内装材に使用されるなど用途が広がっています。

平成六年の日本の紙の生産量は米国に次いで世界第二位。一方、古紙回収率（消費された紙・板紙が回収された割合）は五三・五％。計算上では古紙回収率の上限は六五％程度と推定されています。これは世界でもトップクラスの水準です。

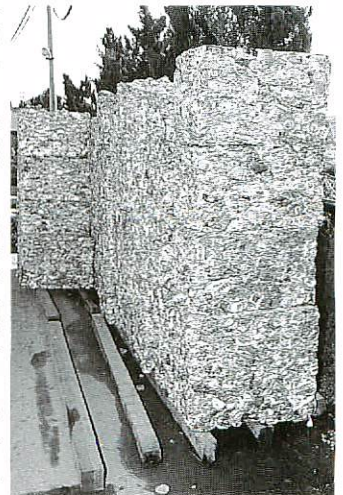
■ガラスびん：ガラスびんには、回収して何度も使用される「リターナブルびん」（ビールやコーラのびんなど）と、一度の使用で捨てられる「ワンウェイびん」（ドリンク剤や調味料のびんなど）の二種類があります。従って、リサイクルの方法にも再使用と再資源化の二通りがあります。まずリターナブルびんの場合、回収された空きびんは洗

って殺菌したあと、再び使用されます。一方、ワンウェイびんは無色（透明）、茶色などの色別に分けられたあと、細かく砕かれて「カレット」という、びんを生産する際の原料になります。

リターナブルびんの回収率を見ると、平成五年でビールびん九七・一％、びん八三・％となつています。また、ガラスびんを生産する時に使用されるカレットの割合（カレット利用率）は五五・五％となつています。

■空き缶：空き缶は私たちに最もなじみの深い資源ごみの一つです。飲料缶にはスチール

空き缶は1,000~1,200個をプレス機で圧縮してひと塊に



缶とアルミ缶がありますが、回収されたスチール缶はほかの鉄くずなどと一緒に溶解され、鉄筋などの鋼材に生まれ変わります。一方、アルミ缶も溶解され、地金に再生されたあと、自動車部品など各種アルミ製品になります。平成六年のスチール缶の生産量は百四十七万五千ト。再資源化量は百三万トで再資源率は六九・八％となっています。一方、アルミ缶は国内総販売重量は二十四万七千八百十五ト。再資源化量は十五万一千四百五十三トで再資源率は六一・一％となっています。

資源循環型社会の一日も早い実現を

今までのごみ処理は「出たしまつたごみをどうやって効率よく処理するか？」という考えの上に成り立っていました。しかし、増え続けるごみに、処理・処分場の能力が追いつかなくなった現在、このような考え方はもう限界にきています。

これからは、ごみが発生するその前の段階から「ごみが出ないようになること」や「ごみになった時、処理やリサイクルがしやすいような工夫を

そのためには、製品をつくるメーカー、それを販売する流通・販売業者、製品を購入・利用し、不用になったものをごみとして排出する消費者、そしてリサイクルを推進するための制度・体制づくりを行う行政など、あらゆる立場の人々がお互いに協力し合いながらリサイクルに取り組みやすい社会を一日も早く築かなければなりません。



廃品回収業者に集められた古紙。製紙会社に引き取られ、再び紙製品として生まれ変わるのを待つ

て殺菌したあと、再び使用されます。一方、ワンウェイびんは無色（透明）、茶色などの色別に分けられたあと、細かく砕かれて「カレット」という、びんを生産する際の原料になります。



市が委託している（有）鳥栖環境開発総合センターでは空きびんを透明と茶色の二種類に手選別し再生処理業者へ



市役所で市民らの歓迎を受ける緒方選手とかな子夫人

セ・リーグ盗塁王 ゴールデングラブ 緒方選手が かな子夫人連れ里帰り

鳥栖高出身でプロ野球セ・リーグ盗塁王、ゴールデングラブ賞に二年連続で輝いた広島カープの緒方孝市選手が昨年十二月に結婚したタレントの中條かな子(本名・可奈子)さんを伴って一月十日、鳥栖に里帰りしました。

午前中、創立五十周年を迎えた母校・鳥栖中で講演し、「みんなはこれから高校、大学、社会人といろんな可能性があるといます。何をやるにしても、一年の目標をしっかり立てることが大事」などと、後輩たちにアドバイス。

午後からは市を表敬訪問。市役所玄関前で市職員や市民から花束と拍手で出迎えを受けたあと、応接室で仁田利勝助役と会い、「今年は昨年以上に、もっと印象に残るプレー、記憶に残る盗塁ができるように頑張りたい。恥ずかしくない成績を残して今オフはみなさんへのお礼に野球教室など開ければ」とこたえ、かな子夫人も「黙々と練習する人なので頑張ってくれると思います」と話しました。

翌十一日は市内のホテルで地元の後援者など約三百人を集めて、結婚とタイトル獲得の祝賀会も開かれました。

緒方選手はプロ入り十年目の昨年、百二十九試合に出場、打率二割七分九厘、二十三本塁打、七十一打点、五十盗塁を記録し、球界を代表する選手の一に成長しました。

健康の願い込め 新春歩こう大会に320人

新春の一月三日「新春歩こう大会」が開かれ約三百二十人の市民が村田町の朝日山に登り心地よい汗を流しました。これは毎年新春に行われて

いるもので、今年は鳥栖・鳥栖北・旭の三地区の体育協会が主催。家族連れなどの参加者は市役所や元町グラウンドなどそれぞれの会場に集合し

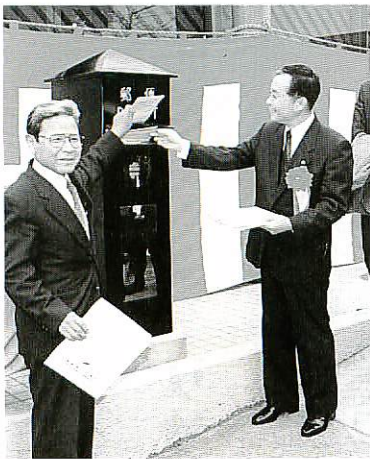
た後、新年の清々しい空気の中を思い思いの格好で朝日山までの道のり二・四キロを歩いて山頂へ。山頂では神殿に祈願した後、参加者にお神酒が振る舞われました。

今年初めて参加した豊増ナヲさん(83歳、幸津町)は「少しきつかったけど、以前から

登りたいと思っていたので願いがかないました。今年は健康体操や民謡に頑張りたい」と話し、高山照明さん(69歳、本町)は「健康のため毎朝一時間ほど歩いていきます。運動不足にならないよう今後も続けたい」と新年の抱負を語りました。



新年の清々しい空気を吸って朝日山山頂をめざす市民



復元された明治初期のポストに投函する助役ら

明治初期のポスト 田代郵便局にお目見え

明治初期の郵便ポストを復元した「特設ポストの除幕式」が一月十四日、田代郵便局で仁田利勝助役や市内の郵便局長ら約三十人が出席して行われました。

このポストは、九州郵政局

が長崎街道沿いの歴史を生かしたまちづくりに寄与しようとして、田代郵便局をはじめ小倉、長崎など九州の四か所に郵便局開設当時そっくりに復元したものです。

ポストは高さ一尺五十五寸、

横三十六寸、奥行四十六寸。全体は黒で、正面に金色で「郵便ポスト」と「〒」マークや、ポスト設置の目的が和英文で標記されています。当時のものは木製ですが、耐久性を考えステンレスで作られています。

式典で仁田助役は「歴史のなごりがある長崎街道沿いに、

当時をしのばせるポストが設置されたのは意義深い。このポストが地域の人々に親しまれ、大いに利用されるよう願っています」とあいさつ。助役らが街道沿線の市町村長らに宛てたメッセージを初投函すると、早速飛脚に扮した郵便局員が収集しました。



久しぶりに会った友人と
記念撮影する新成人

969人が大人の仲間入り 祝成人ロードと高校10キロも

成人の日の一月十五日、鳥栖市成人式が市民文化会館で開かれ、昨年より二十四人多い九百六十九人（男性四百四十一人、女性五百二十八人）が大人の仲間入りをしました。式典に先立ち、鳥栖商業高校ダンス部がはつらつとした演技で、文部大臣賞の創作ダンス「シャッターチャンス」を披露。

午前十時から行われた式典で仁田利勝助役は「これから鳥栖市を自らの手で支えつ

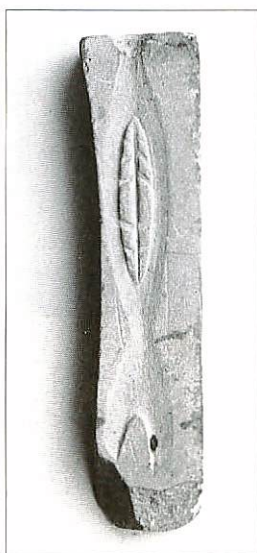
くり上げる気概で、未来に向かって活躍してください」と激励しました。これに込め、新成人を代表して四人が決意を發表。樋口陽介さん（曾根崎町）は「成人すると束縛から解放されると考えていた。しかし、選挙の案内が来て投票用紙を見たら責任の重さを実感し、成人を自覚した」と、また、副島身和子さん（浅井町）は「高卒後二年が経った。成人の思い出は一生変わらない。成人の意義を自覚し、失敗を恐れず何事にも挑戦したい」と述べました。

また、正午からは第三十五回鳥栖市祝成人ロードレース大会と第九回高校生鳥栖十キロロードレース大会が、鳥栖・筑紫野有料道路をメインコースに開かれました。大会には合わせて千九百九十七人が参加。選手たちは晴天で絶好のコンディションの中、沿道の声援を受けながら力走しました。

柚比前田遺跡

魚型青銅器の鋳型出土

佐賀県教育委員会は十二月十六日、柚比前田遺跡（柚比町字前田）の北斜面から弥生時代中期ごろの後半（紀元前後）の紀元一世紀）と思われる魚の形をした青銅器の鋳型



柚比前田遺跡から出土した魚型青銅器鋳型

を出土したと発表しました。同形の青銅器鋳型の出土は国内で初めて。鋳型は平成七年十一月、同遺跡の長さ百四十センチ、幅九十センチ、深さ七十センチの楕円形をした土壙から出土しました。砥石などに使われる細粒石英長石斑岩で作られ、長さ一三・五センチ、最大幅三・三センチ、最大厚二・五五センチの直方体で重さ一九一・一グラム。その一面に長さ十一センチ、最大幅二センチの魚の形が彫り込まれ、中央部には綾杉状の模様が施されています。魚の形をした鋳型はこれ

まで日本をはじめ、中国、朝鮮半島からも出土例はなく非常に珍しいものです。県文化財課では、鋳型は豪族など高い地位の人が帯から下げた魔よけの魚佩か、あるいは飾り金具ではなく、中国の周から漢代に交換財的なものとして使われた魚幣に似たものではないかと見ていますが、まだはっきりしたことは分かっていません。

ジョイフル10月オープン目指し着工

日本たばこ産業(株)(JT)が建設する複合商業施設「ジョイフルタウン鳥栖」の安全祈願祭が十二月二十五日、富沢宏JT副社長や地元関係者ら約六十人が出席してJT鳥栖工場跡地で行われました。建設場所は本鳥栖町のJT工場跡地で敷地面積約八万平方メートル。建物は鉄骨造り二階建て（一部三階建て）延床面積四万六千九百三十四平方メートル。店舗は大手スーパーの寿屋

を核に紳士服、薬、靴など四大型専門店のほかアミューズメント施設、飲食店、美容室など約八十五店の出店を見込んでいます。商圏人口は鳥栖市内をはじめ、三養基郡、小郡、久留米、甘木、筑紫野までの約六十万人で、駐車場は千八百台を確保しています。



ジョイフルタウン鳥栖の完成予想図

弥生土器焼きに古代の浪漫追う

成富 武次さん(今町、76歳)

「地元(北部丘陵)の土で土器を焼くのも楽しみですが、試行錯誤を繰り返しながらいろいろの推理して、想像を広げていくのが魅力です」



三年前の夏、中国雲南省などの土器焼きを収録したビデオを市の文化財担当職員から見せられ、これは面白そうだと興味を持ったのをきっかけ

ロマン

農業 新時代

◁69▷

「国鉄退職後、米麦専業農家に。過去の記録を今年に生かす」

姫方町の前間源吾さん(61歳)は旧国鉄を退職後、専業農家に転身して十一年目。妻の安子さん(66)と米六畝、麦九畝、大豆一・五畝を耕作しています。自作地は〇・九畝で、ほと

んどは主に町内の後継者のいない農家から利用増進で借地しています。今では朝、昼、夕の三回それぞれ約一時間かけて田を見回るのが日課。就農以来、播種、施肥、除草作業をはじめ農機具の購入や作

に、有志十数人で弥生土器焼きに挑戦を始めました。

「土器作りはみんな素人ばかり。手さぐり状態でのスタートで、何度も失敗を繰り返しました。これまで二十回以上土器の焼成実験をして、粘土はどんな粘土が適しているか、窯に入れる前の乾燥させた土器に含まれる水分の量は、窯の温度調節は、など細かく調べました。一人ひとりがいろんな方法を考えて作ることができ、指導する先生がいなかったのがかえってよかったです。おかげで最近では弥生時代の土器がどのようにして作られたかも解明できてきま

あんひと

こんひと

54

「暑い中で粘土練りや燃料の薪割りなどに汗を流しました。吉野ヶ里会場は鳥栖土焼会のみんなが支えたと、これだけは胸をはって言えますよ」

「昨年十月、これからも活動を続けていくならばと会員約三十人で「鳥栖土焼会」を結成して会長に。会員は市の文化財整理室で出土した土器類の修復に携わる主婦やOLなど女性が八割を占めます。昨年は、世界心の博覧会吉野ヶ里会場でタイやベトナム、雲南省の陶工たちによる土器焼きの手伝いに毎日、会員が手分けして出かけました。」



妻前間さんと「農業者若者」

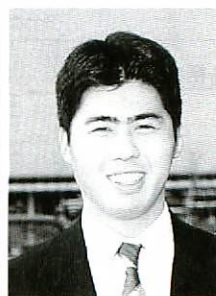
物の生育状況などを克明に記録し続けています。「以前の記録が今年の農作業に役立ちます。見回るとき

をすれば、収量はおのずと上がりますね」自ら米麦作りをする一方、基里共同乾燥施設のオペレー

市役所 まさぶ

総務部総務課庶務係

中村 智弘



庶務係では、市役所庁舎の維持管理や条例・規則に関することなど行政に欠かせない仕事をはじめ、市報などの文書を配布したり、防犯灯の新設・修理をするなど幅広い仕事を担当しています。これからは市民の皆さんにより親しんでいただける市役所を目指して努力したいと思っています。

ターや農業委員、姫方町生産組合長として地域農家の先導役をつとめます。また前間さんは、これからの農家は大規模な米麦中心の農家と労働集約型の施設園芸農家に二分されると考えています。「今は農村も高齢化が進み、若者の農業離れが起きています。しかし、農業の将来も捨てたものではありません。今こそ若者の就農のチャンスと

「心臓が止まった話」

三十年程前ある雑誌の「こわさを知る」特集の中に、当時心臓外科の権威といわれた榎原博士の「心臓が止まった話」が載った。榎原先生が執刀された心臓手術の最中に停電、患者の生命維持装置ともいうべき人工心臓が止まった時のこわさが描写されている。「...数人の医師がワッと人工心臓にとびついた。人工心臓を手でまわそうというの

である。懐中電灯を一せいに看護婦が照らしてくれたから、不満足ながら手術する場所だけは見える。私は「電力会社に電話しろ」と叫びながら息もつけないような速さで手術をすすめた。心臓の内部の手術が終り、心臓の創をぬい、血流を再開してみると心臓は動いてくれた。ああよかったと思つたとたんに電灯がつかないのである。見ればポンプに

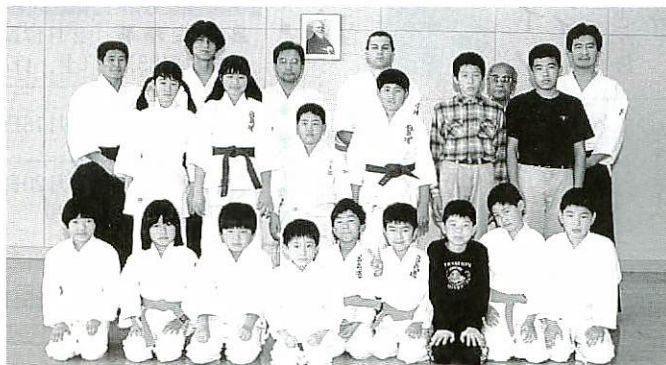
とびついてくれた連中が人工心臓から飛び散った血液で頭から汚れながら、くたくたと床にくずれるようにへたばっていた。指には血まめを作り、極度の緊張から顔色を失って物もいえないで放心したようにうずくまっていた。なお、以来人工心臓はより安全に改良したと附記されている。この手記が発表された頃私は心臓病に悩む子供達の救

援を続行中で、佐賀市の西村明浩君（十歳）に愛の献血とカンパを実施。明浩君は昭和四十五年七月九州大学で手術完治した。このニュースが新聞に特集された時も、榎原先生から激励のコメントをいただいた。明浩君はその後大きく成長、武蔵野音大を卒業、現在東京吹奏楽団の首席トランペット奏者として国内外で活躍、高い評価を受けている。

扱はからずも今回私自身も心臓手術を受ける巡り合せとなった。昨年末クリスマスの日、聖マリア病院で大動脈弁と上行大動脈の置換、六時間に及ぶ大手術に耐えた。麻酔から覚め蘇生した時の医療スタッフの皆さんの顔、家族の顔等は、戦後初めて見た総天然色映画「石の花」の場面のよう鮮やかで美しく、改めて生命の尊さを実感した。（山下）

市内で唯一の合気道教室である鳥栖祥平塾道場が今年一月で開設五周年を迎え、今月十一日には、初めて鳥栖市近郊の合気道愛好者を集めた記念の合同稽古と演武会を開く予定にしています。

合気道は柔術・槍術・剣術などを動きの中に組み入れ、関節の弱点を利用した固め技や相手の力を利用した投げ技が特徴で、現在、小学一年生



週1回多目的ホールで稽古に汗を流す鳥栖祥平塾道場のみなさん

Viva!ビバ
スポーツ ⑥⑥

市内唯一の合気道教室

ストレス解消に効果大

から七十代の男性まで約三十人の会員が毎週土曜日午後三時から二時間、多目的ホールで稽古に汗を流します。指導に当たる宿町の戸渡勝法さんは「開設当時は

はぜひ一度見学に来て下さい」と話します。問い合わせは内田又二（土井町 ☎ 1401）へ。

会社で見た さわやかさん <46>

西九リネン本社・工場は事業の拡張に伴い昭和六十三年、藤木町に移転。佐賀、福岡、熊本方面の約五百か所のホテルや病院などにタオル、寝具類のリースをしています。本社・工場の従業員は八十七人。身体障害者を積極的に採用しています。私は昨年四月に入社。パソコンによる請求書の

作成などを担当、忙しい毎日です。休日は福岡などにショッピングにかけますが、今の楽しみはドライブ。免許をとって一年になるので、私の運転で湯布院まで行ってきました。友人との車中でのおしゃべりが好きです。鳥栖にも一日のんびり過ごせる広い公園が欲しいですね。



西九リネン(株)勤務
鳥飼 晴代さん
(19歳、幡崎町)

所得税の申告相談

2月18日から3月17日まで

市税務課では、所得税と住民税の申告相談を二月十八日(火)から三月十七日(月)まで(土・日は除く)下の表の日程で行います。

なお、相談会場の該当地区は住所ではなく、加入している区(区に未加入の人は住所)による地区割りになっていますので、ご注意ください。

詳しくは税務課市民係(☎353588)へ。

■申告が必要な人
 ▼所得税①事業をしている人②不動産収入のある人③土地や建物を持つ

た人④給与の年収が二十万円を超える人⑤二か所以上から給与を受けている人⑥給与のほかにも農業や不動産などの所得が二十万円を超える人

▽住民税①今年一月一日現在、市内に住所のある人で所得を有する人。(ただし、所得税の申告をされた人は住民税の申告の必要はありません。また、給与所得者で他に所得がなく、給与支払報告書を提出済みの方は申告の必要はありません)②国民健康保険に加入している人は所得がなくても申告が必要です。

が必要です。

申告相談の日程 (受付時間=午前9時~11時・午後1時~3時)

相談会場	期 日	該当地区(加入している区)
鳥 栖 税 務 署 (☎2185)	2月17日(月)~3月17日(月) (土、日は除く)	市内全地区
鳥 栖 公 民 館 (☎1686)	2月18日(火)・19日(水)	森木町・藤木町・今泉町・真木町・高田町・安楽寺町・南部団地
農 協 麓 支 所 (☎4158)	2月20日(木)・21日(金)・24日(月)	麓地区
田 代 公 民 館 (☎2704)	2月25日(火)・26日(水)	田代大官町・田代上町・田代昌町・田代新町・田代外町・田代外町住宅・田代本町・永吉町・袖比町・今町・加藤田町
神 辺 町 公 民 館	2月27日(木)	神辺町・壹方町・古賀町・河内町
農 協 旭 支 所 (☎2805)	2月28日(金)・3月3日(月) 4日(火)	旭地区
農 協 基 里 支 所 (☎2179)	3月5日(水)・6日(木)・7日(金)	基里地区
市 役 所 2 階 第 1 会 議 室 (☎3588)	3月10日(月)・11日(火)・12日(水)・13日(木)・14日(金)・17日(月)	鳥栖北地区・元町・秋葉町・東町・本通町・京町・事業団宿舎・柳団地・古賀団地・浅井町・虹が丘町

※持ってくるもの=印鑑、生命保険料控除・損害保険料控除・雑損控除・医療費控除などに必要な証明書(領収書)、源泉徴収票などを必ずご持参ください(還付を受ける場合は口座番号が必要です)

保健

食中毒に気をつけよう!

全国各地で患者が出ている病原性大腸菌O-157による感染症が佐賀県でも単発的に発生しています。

寒くなったからといって安心しないで、手洗いや消毒、食材の管理、調理法で感染を予防しましょう。

難病相談と患者・家族のつどい

鳥栖保健所では難病の患者や家族を対象に医療無料相談会を開きます。

詳しくは同保健所保健婦係(☎2161)へ。

とき 二月十八日(火)午後一時~三時半

ところ 鳥栖保健所
 内容 講演「神経筋疾患」
 講師 庄司紘史氏(久留米大学教授、伊藤彰氏(同大学

催し

97バレンタイン デイスコパーティー

とき 二月十四日(金)午後六時半~同八時四十五分

ところ サンメッセ鳥栖四階
 内容 インベリアルJBSパフォーマンス、ダンスパティ、ビンゴゲーム

子育て教室

「明石家さんま」のほか数々のタレントのマネージャーを務めた玉利寛さんを招いて若者気質について話っていた

できます。

今回は小学生までのお子さんを待つお父さんに限らず、どなたでも参加できます。中学生、高校生など若い方も

参加料 五百円

お問い合わせ サンメッセ鳥栖(☎2121)

ひご参加ください。

なお、託児室の利用を希望する方は電話で事前に社会福祉会館(☎3616)へご連絡ください。

とき 二月二十二日(土)午後一時半~三時半

ところ 社会福祉会館
 講師 玉利寛(吉本興業(株)福岡事務所長)

年金

国民年金保険料は4月から二万二千八百円

国民年金保険料は現在の月額一万二千三百円が、今年四月分から月額一万二千八百円になります。

国民年金には保険料の前納制度があり、今年四月から来年三月までの一年分を今年四月にまとめて納めると、保険料が下表のように割り引きされます。

	月々納付の場合	前納の場合	割引額
定額保険料	153,600円	149,890円	3,710円
付加保険料	4,800円	4,680円	120円

また、納めた保険料は、全額社会保険料控除の対象になりますので、年末調整や確定

球村代表高木善之氏を講師に迎え、地球環境フォーラムを開きます。

とき 二月十五日(土)午後六時半
 ところ サンメッセ鳥栖五階
 参加料 前売千円、当日千二百円
 問い合わせ 鳥栖地球市民の会・三谷(☎0382)

申告時には、忘れず申告してください。

■保険料の口座振替

保険料は、毎月定められた期日までに納めなければなりません。納め忘れや納めに行くと手間をなくすには、口座振替が便利です。市内の金融機関、郵便局で気軽にお尋ねください。詳しくは市民課国民年金係（☎3583）へ。

郵便局でも初回から自動受け取りができます

国民年金、厚生年金、船員保険年金が一回目の受給から自動受け取りできるようになりました。今年一月から新たに受給される方が対象です。

募集

県立高校定時制・通信制生徒

県教育委員会では、鳥栖高

校・鳥栖工業高校など県内七校の定時制と佐賀北高校通信制の生徒を募集します。

受験資格 中学校卒業者または今年三月卒業見込みの者

試験日 定時制 三月十二日（水）・十三日（木）の二日間（学科試験と面接）

願書受付期間 定時制 二月二十六日と二十七日

三月一日から同二十八日まで

詳しくは市教育委員会学校教育課（☎3520）へ。

スポーツ

市民体力づくり教室

バレーボールとバドミントンをミックスしたニュースポーツ「インディアアカ教室」の参加者を募集します。時間は

パパ撮っし



富岡祐二さん貴子さんの長男 広大くん (1歳・幸津町)

ママからひと言 心の広い子に育ててください

で。

と き	地 区	と ころ
2月 25日	鳥 栖	鳥 栖 小 体 育 館
2月 26日	鳥 栖 北	北 小 体 育 館
3月 4日	田 代	田 代 小 体 育 館
3月 5日	基 里	勤 労 総 合 セ ン タ ー
3月 11日	麓	麓 小 体 育 館
3月 18日	旭	旭 小 体 育 館
3月 26日	市 全 般	小 体 育 館

対象 市内在住の二十歳以上の方（個人参加も可）
持ってくるもの 運動できる服装、体育館シューズ（用具は主催者で準備します）
申し込み 教育委員会社会体育課（☎3522）へ（当日会場でも受けつけます）
訂正 前号六ページ、1月の納税の記事中「国民健康保

し尿

4月から収集運搬手数料を改定

し尿収集運搬（し尿汲み取り）手数料が、四月一日から下の表のとおり変わります。

料金は便槽の構造によって定額制か従量制のいずれかで計算します。無臭トイレ、あわ式トイレ、簡易水洗トイレなど便槽の構造が相当量の水を必要とするものは、定額制ではなく従量制

とします。申し込みによる最初のくみ取り手数料は従量制です。くみ取りの申し込み、定額制世帯の人員が増減があった場合は、鳥栖環境開発総合センター（轟木町 ☎4571）へご連絡ください。従量制世帯の場合、量の確認などのため、くみ取り時にできるだけ立ち会ってください。

定額制	(消費税別)	
	旧料金	新料金
世帯割(1か月につき)	300円	310円
人員割()	240円	245円
1か月2回以上くみ取る場合 2回目から1回につき	580円	600円
便槽が2か所以上の場合 1か所超えるごとに	360円	370円
従量制		
くみ取り量10リットル またはその端数ごとに	85円	88円

險税(9期分)は「国民健康保険税(8期分)」の誤りでした。また一月一日号八ページ、人と人とを結ぶ思いやり標語の記事の見出し「秋山さん(麓小1年)」は「秋山さん(麓小4年)」の誤りでした。おわびして訂正します。



12月25日 現在 (敬称略)

香典返し 社会福祉協議会へ▽高月和利(真木町、亡次女芳子)▽井川重男(平田町、亡母ユキ)▽豊増年(幸津町、亡母秀千代)▽豊増秀子(同、亡夫進)▽古富清彦(同、亡妻美智子)▽岩瀬皓子(古賀町、亡夫武)▽毛利新(永吉町、亡父正次)▽越智勲(蔵上町、亡母ミツエ)▽松田千代子(萱方町、亡夫

熊人)▽今村功(同、亡母リエ)▽高尾セツ子(田代本町、亡父登喜夫)▽久保山シメ(田代昌町、亡夫国光)▽執行幸子(三島町、亡夫義克)▽植月雄治(曾根崎町、亡父恭介)▽杉野ナツエ(安楽寺町、亡夫利明)▽小林弘(虹ヶ丘町、亡妻房江)▽峯野亮祐(今泉町、亡母ミヅエ)▽竹野登(原古賀町、亡母片田シツエ)▽勝田勤(同、亡妻幸代)▽天本律子(本鳥栖町、亡夫三三)▽古賀吉則(本町、亡父功)

一般寄付 社会福祉協議会へ▽十万円(アルミ缶回収の益金)：鳥栖市老人クラブ連合会(会長・松雪久俊)▽五千元：松隈巧(布津原町)▽一万三千六百三十二円：順慶町会(代表・今村公平)▽九万八千円(チャリティバザール)：益金：九州龍谷短期大学学友会学生委員会(村田町)小規模通園事業ひかり園へ▽電子ピアノ一台(二十七万八千円)：九州松下電器労働組合佐賀支部・九州松下電器(株)佐賀事業部

スポーツコンベンションin鳥栖スタジアム 松野明美さん招き講演会

スポーツを通じたまちづくりを進めようと(財)鳥栖市地域振興財団では、二月二十三日(日)午前九時半から市教育委員会と共催で「スポーツコンベンションin鳥栖スタジアム(スポーツ指導者講習会)」を鳥栖スタジアムとその周辺で開きます。

内容は少年スポーツ指導者による事例発表や、ダーツ、



松野明美さん

ラクロス、フライング・ディスクゴルフなどニュースポーツ教室のほか、最近までマラソンランナーとして活躍した松野明美さん(ニコニコ堂)を招いての講演会も予定しています。参加無料。スポーツをこよなく愛する方やニュースポーツに関心のある方、スポーツを通じたまちづくりに興味のある方など、どなたで

■佐賀地方法務局 不動産登記事務をコンピューター化

佐賀地方法務局鳥栖出張所では、2月10日から鳥栖市、基山町、北茂安町、中原町の不動産(土地・建物)登記事務をコンピューターで処理します。これに伴い、登記簿謄・抄本に代え「登記事項証明書」を発行することになりました。また、不動産登記簿の閲覧制度を廃止し「登記事項要約書」を交付します。詳しくは同出張所(☎2497)へ。

■佐賀北高通信制生徒募集

応募資格は中学校卒業生、高校中退者または高校卒業生で、選抜方法は書類選考と面接。学費は年間約1万5,000円。出願は3月1日から同28日までに佐賀北高等学校通信制(〒840佐賀市天祐2丁目6-1 ☎0952294189)へ。なお、願書は市教育委員会に用意しています。

■九電文化の森シアター

2月9日(日)午後2時、中央公民館。「座」K.T.による「アドレッセンス」ですてきな演劇タイムを。入場整理券300円。整理券は油屋書店各店、市役所売店などで発売中。問い合わせは九電鳥栖営業所(☎2194)へ。

■第23回交通安全キャンペーン「筑紫美主子」公演

2月16日(日)午後1時30分、市民文化会館。今回は新作2題を上演。前売券2,000円で、市内プレイガイドで発売中。詳しくは筑紫美主子後援会事務局(☎7470)へ。

■相続登記無料相談

2月1日から同28日までの1か月間(土、日は除く)午前9時～午後3時、県内各司法書士事務所。相談内容は土地、建物などの相続登記に関すること。詳しくは佐賀県司法書士会(☎0952290626)へ。

昨年十一月から進めてきたとりのごえ荘の塗り替え工事がこのほど完了し外装が一新されました。平成元年のオープン以来七年を経過、外壁が傷んでいたため、塗り替え工事をしたものです。

とりのごえ荘は大部屋のほか小・中部屋を備え、天然温泉の楽しめる手軽な保養所として、年間を通して約三万五千人の市民に利用されています。料金は日帰り休養のみ。料金

用は日帰り休養のみ。料金
用できま
要)も利
約が必
円から、
人からは小部屋(二時間二百
み)から小学生百円まで。五
は大部屋で成人三百円(税込
は必ず運動靴でご参加くださ
い。参加を希望する方は同財
団(鳥栖スタジアム内☎360)へ。

とりのごえ荘の外観を一新



新装されたとりのごえ荘

ごみ増加注意報

今年度に入って、家庭や事業所から出されるごみの量が急増しています。1人ひとりがごみを減らすよう常に心がけましょう

12月のごみの量

■可燃ごみ	1,683,970kg (+302,750kg/+21.92%)
■不燃ごみ	211,790kg (+6,290kg/+3.06%)
※()内は前年同月との比較	

高齢者就職情報

高齢者就職相談室(市役所市民課横)では、高齢者への職業紹介や雇用相談などを行っているのですが、現在、企業から次のような求人申し込みがあつています。

- 送迎車運転手(上峰町)：男18～65歳、15万円
- 組立工(永吉町)：男55～65歳、14万6千～16万2千円
- 警備員(基山町)：性別不問20～65歳、17万5千～25万円
- 清掃整備(真木町)：性別不問20～55歳、12万4千～14万9千5百円
- 清掃員(江島町)：女20～60歳、時給600～700円
- 事務員(上峰町)：女18～58歳、時給600円

青年海外協力隊で大森さんが帰国報告 モロッコに2年間

青年海外協力隊員として2年間、モロッコ王国に派遣された大森敦之さん（25歳、原古賀町）がこのほど帰国し、現地での体験などを書いた手紙を市の広報に寄せていただきました。そこで今回、その中身をご紹介します。

着任当初の任務は職業訓練校での電気科教師だった。そこでの最初の壁は私の語学力。現地の公用語であるフランス語は約四か月間、日本とフランスで猛特訓が行われたが、それでも授業をする側のレベルには程遠かった。

少しずつ授業を進めていく中、コミユニケーションの取り方の難しさなどが第二の壁となった。そこで現地の日常語であるアラビア語に目をつけて授業や日常会話に取り込むようにした。効果は絶大だった。今まで無口だった生徒が積極的に手を挙げて発表するようになり、休日も魚釣りを教えたり、サッカー（国民的スポーツ）を教わったりと共に過ごす日々が増えていった。しかし、関係がよくなればなるほど彼らとの違いや、政治、経済、宗教といった本当の意味での問題が見えてくるようになった。公的機関の合法化されている汚職や権力の濫用。そしてイスラムのコーランに基づく徹底された宗教教育。これらは彼ら自身の問題であり、私たち外国人がどんなに話し合っても解決どころか共感すらできない。そして一年が経ち、私は県庁技術課



モロッコでの羊祭（右端が大森さん）

へと任地変更することになった。異常気象で雨期に雨が降らなかつたため、農業用電動井戸ポンプの修理をやってほしいとのことだった。場所はアトラス山中の田舎、秘境という感じだった。十二月のアフリカ大陸にいうはずなのにそこは一面の銀世界。気分は電気屋というより探検家だった。農村では、最初に歓迎の儀式から始まり、毎晩お酒のない宴会、そしてお祈り。仕事が完了したら、また祝いの儀式。歓迎の度合いは食事の油と砂糖の量で表されるため、いつも私のお腹を苦しめた。この二年間で私が学んだことは異文化を越えて通用する「気持ち」これに尽きると思う。最後に今後、協力隊に参加される方へ①自分を信じること②相手の気持ちを理解しようとする姿勢を示すこと③目標達成の信念。この三点で立派な協力隊員になれるはずだ。

中世山城と筑紫氏

Vol.56 八女時代 その十六

関ヶ原合戦で西軍に味方したことにより、筑紫家は天正十四年勝尾城落城以来最大の危機をむかえます。この間、お家存続のためさまざまな手がうたれたことが「筑紫文書」などの記録に記されています。

記録によれば、家康方に味方した加藤清正に対し、筑紫主水（広門の息子）は家康方になるつもりであったが筑後一國の武士すべて西軍側についたので、やむを得ず筑紫家もそれに従わざるを得なかつたこと、また隠居の広門は家康

方に付くべきと黒木の猫尾城にもり清正へ人質を差し出していたことなどを伝えていきます。

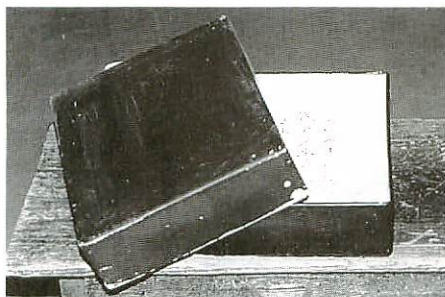
また、清正を通じ家康へ主水は一日石田方へ加担したが、親の広門が清正同様家康方であったので、領地は元のおり下されるよう理り申し上げたが、筑後一國は田中兵部少輔へ仰せつけられた。

かわりに主水へは替地を下されるところのこと、本田佐渡守より清正へ黒印状を下されたので、しばらくの間清正領地のうち肥後国岩野（熊本県鹿北町岩野）へ来られよ

ということ、そちらへ移ったと記されています。なお、話が前後しますが田中兵部少輔が慶長五年十一月に筑後へ入国したが、上妻一國と山下城は翌年五月まで明け渡さなかつたとされています。



加藤清正の居城・熊本城の天守閣



書類や手紙などを収納した文庫

文庫にはいくつかの読み方と意味がありますが、本来は「ふみくら」を音読みしたものです。文庫は書物や古文書を入れておく倉庫

のことで、誰にも見ることができませんでした。つまり、現在の図書館のことでした。「文庫」を辞書で引くと、先述の意味のほか①書籍その他手廻り品などを入れる小箱②収集されてまとまった書籍のことなどと解説してあります。

では、自分用の書類・手紙などを収納するもの。これに対し、村の記録類や祭に関する書類を入れるものは「黒箱」などと呼ばれていました。どちらも現在では消えゆく言葉です。これは通信手段の多様化により、手紙のやりとりなどがほとんど見られなくなったり、大事な書類は銀行の貸金庫などに預けるようになったからでしょう。室町時代以降、文庫・文箱は日本を代表する漆塗り工芸品でした。

消えゆく民具 【生活用具編】

VOL.84 ● 文庫

九州鉄路の拠点・鳥栖駅 ⑤

変貌する鳥栖駅周辺

前回まで鳥栖駅の歴史を駆け足で紹介してきましたが、長年、鳥栖駅を中心に現場で仕事をされた国鉄OB三人の方に、職場での仕事内容や忘れられない思い出などを語っていただきました。三回にわたって掲載します。

出席者のみなさん（敬称略）
 齊藤 富美男（88歳、古野町）
 大石 徳次（75歳、大正町）
 綾部 綱雄（74歳、加藤田町）

司会 ●長い間国鉄職員として鉄道輸送にかかわってこられました。国鉄にはいつごろ入社されたのですか。

齊藤 ●私は大正十二年、高等小学校を卒業してすぐ、十四歳のとき機関区に採用されました。最初は試用構内手で機関車の掃除をするのですが、仕事が終わるころはすすまふれと油污れで、手も顔もまっ黒になっていました。そんな

栖駅のホームと地下道の清掃でした。毎朝、地下道を清掃



大石さん

する時に「タンツボ」を五個洗うのですが、これが汚くてとてもいやでしたね。

綾部 ●私は大石さんの翌年、鳥栖駅に連結手として入りました。最初の一年は、高橋の下にある坂早操車場で鹿児島本線や長崎本線などから到着



綾部さん

した貨車を切り離す仕事でした。切り離す貨車が一両のときはヘムシューという金属製の車止めに車輪を乗り上げ、そのまま線路を滑り摩擦で止めますが、二両以上の時は自然勾配で下る貨車に乗ってブレーキをかけていました。負傷者が出るなど危険な仕事でした。

司会 ●当時、職員の採用はどのようにされていたのですか。

齊藤 ●大牟田、長崎、福岡、吉井までを管轄する鳥栖運輸事務所一括して採用試験をしていました。駅、機関区、保線区、客貨車区などの配属先は本人の希望と採用枠で決められました。私が入社した大正末期まではそれほど就職難ではなかったが、昭和二、三年ごろ浜口内閣になってからは緊縮財政で、新規採用をしなくなりました。入社半年後の日給は一円でした。

大石 ●採用試験は学科のほか



に身長が一五七センチ以上、体重が四十六キ以上という条件もありました。配属は体格なども考慮されました。

綾部 ●私が入社したのは支那事変（日中戦争）が起こった翌年ですが、国鉄職員も戦争の召集で人員不足になり、採用は多かったですね。

DISCOVER TOSU

ふるさと再発見

vol. 16



市の木もちのき (クロガネモチ)

市の花 ハナシヨウブ

市の鳥メジロ

人口 平成9年1月1日現在 ()内は前月比

総数	男	女	世帯数
57,210(+48)	27,473,(+30)	29,737(+18)	18,530(+35)

2月の納税

固定資産税(4期分) 納期限●2月28日
 国民健康保険税(9期分)

水道の修繕

鳥栖市管工事協同組合 ☎84-2500
 ●水道の修繕はすべて上記へお申し込みください