

# 市報

# とす

## 今号の内容

## CONTENTS

年少少女を韓国、対馬へ派遣………2



文化財解説シートを無料配布 ……………2

5月18日から第36回市民体育大会 ……………3

ふれあい広場は6月1日(日)に ……………4

女性学級・高齢者教室受講生募集 ……………4

図書館だより ……………5

家庭でできる食中毒(O-157)対策 ……………6



### 宿町の春の空、鉦の音高らかに 鉦浮立

3月に市の重要無形民俗文化財に指定された宿町の鉦浮立が4月29日、同町船底神社などで披露されました。10人の鉦打ちが片手で高々と持ち上げるなどの所作を交えながら、重さ10数kgもある鉦を打ち鳴らすと、鉦の音が新緑まぶしい春の空に響きわたりました。

# 5

平成9年 № 830

# 15日号



# 鳥栖地球市民の会・鳥栖やまびこ研修団 少年少女を韓国と対馬に派遣

将来の鳥栖市を担う子供たちを、暮らしや文化の違う地域に派遣。規律ある団体生活をしながら、そこに住む人たちとの交流を通して協調性や自主性などを養ってもらおうと、鳥栖地球市民の会は日本のお隣の国・韓国へ、また鳥栖やまびこ研修団は鳥栖とも歴史的につながりが深い長崎県の対馬へ、それぞれ少年少女を派遣します。

夏休みの貴重な思い出づく

りにふるってご応募ください。募集要項などは次のとおりです。

## 鳥栖地球市民の会 韓国研修団

ソウルなどの市内視察や地域の小中学生との交流会のほか、一般家庭でのホームステイを体験します。  
期間 ● 八月九日(土)から同

十二日(火)までの三泊四日  
研修地 ● 大韓民国(ソウル・慶州・釜山)

参加資格 ● 市内に居住する小学五年生から中学三年生までの児童・生徒で、事前研修三回と事後研修一回に参加できる心身ともに健康な者

募集人員 ● 四十人

参加費 ● 小学生六万円、中学生六万六千円(旅券費用などは含みません)

申し込み ● 官製はがきに①住所氏名②性別③生年月日④学校名⑤学年⑥保護者名⑦電話番号⑧パスポートの有無を記入のうえ、鳥栖市子どもクラブ連絡協議会事務局(市教

育委員会社会教育課内〒841鳥栖市宿町二一八番地 ☎ ☎3694)へ。五月十五日から先着順に受け付けます

## 鳥栖やまびこ 対馬研修団

博多港から船で対馬へ。船内研修や厳原町への表敬訪問、対馬の子供たちとの交流、島内見学などを予定しています。  
期間 ● 八月七日(木)から同九日(土)までの二泊三日  
研修地 ● 長崎県対馬  
参加資格 ● 市内に居住する小学三年生から中学三年生まで

の児童・生徒で、事前研修二回に参加できる心身ともに健康な者

募集人員 ● 一般団員六十人程度、リーダー・実行委員(高校生以上)二十人程度  
参加費 ● 小学生二万五千元、中学生三万円、リーダー・実行委員三万五千元

申し込み ● 往復はがきの往信裏面に①住所②氏名③電話番号④性別⑤生年月日⑥年齢⑦学校名⑧学年⑨保護者名⑩を記入のうえ、鳥栖やまびこ対馬研修団事務局(唐石隆方)〒841鳥栖市古賀町395番地7 ☎ ☎36152)へ。先着順で締め切ります

## コンポスター生ごみ処理容器 サンペール購入に半額補助

生ごみの減量化と再利用を進めるため、市では家庭から出る生ごみを自家処理して園芸用の堆肥を作る生ごみ堆肥処理容器(コンポスター)とEM菌を活用する生ごみ密封発酵容器(サンペール)を購入される方に、あっせん価格の半額を補助します。

量は二十リットル(二基セットで同四千円)です。あっせん価格の半額を補助しますので、みなさんの負担額はそれぞれ三千円、二千五百円、二千円になります。購入ご希望の方は、各家庭に回覧する申込書または

## 市立図書館講座受講生募集

市立図書館では、六月から十一月にかけて十三回の講座を開講します。

内容は暮らしに役立つものから郷土史、パソコン教室などで、第三回までの講座は次

は「はがき」に住所、氏名を記入、押印のうえ五月三十日までにお申し込みください。補助は一世帯につき二基まで。ただし、昨年度までに二基購入された方は購入できません。なお、品物の発送は七月の予定です。

申し込みは、生活環境課環境衛生係(鳥栖市宿町二一八番地 ☎ ☎3561)へ。

■第三回「EMぼかしを作るー我が家のゴミを考えた」六月八日(日)午後一時〜三時 定員二十五人(定員になり次第締め切ります)

市教育委員会では、郷土の文化財に関心を広げていただくため、市の歴史、風土、民俗などをわかりやすく紹介した「文化財解説シート」を発



## 文化財解説シートを無料配布

行、無料配布します。今回は「楯比遺跡群シリーズ」として安永田遺跡や楯比本村遺跡、田代太田古墳などテーマごとに編集。全部で十六シート、各二千部を作製しました。興味のあるシートを自由に選ぶことができます。今後、長崎街道や勝尾城などをテーマにした解説シートを発行する予定です。ご希望の方は教育委員会社会教育課文化財係(☎ ☎3695)へ。

# 5月18日から第36回市民体育大会 総合開会式は6月8日(日)

市民スポーツを通して地域の交流を深め市民の健康増進と体力の向上を図る「第三十六回市民体育大会」が五月十八日(日)から八月十日(日)まで、下表のとおり開かれます。総合開会式は六月八日(日)午前九時から鳥栖西中学校グラウンド(雨天のときは同校体育館)で行われます。開会

式当日は混雑が予想されます。交通事故防止のため路上駐車などをしないようお願いいたします。駐車場は同中学校周辺に確保しますが、できるだけ誘い合わせておいでください。なお、この大会は、十月四日(土)・五日(日)に鳥栖市、三養基郡、神埼郡で開かれる「第五十回県民体育大会」の

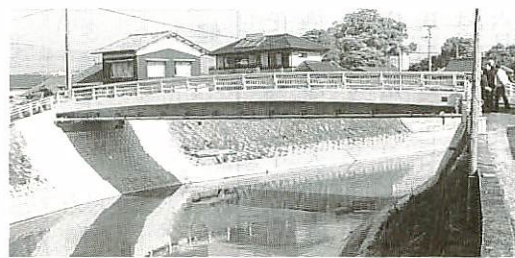
期 日	種 目	会 場
5月18日(日)	バドミントン	勤労者総合福祉センター
6月1日(日)	ソフトボール	市民運動広場(高田町) 基里運動場
6月8日(日)	陸 上	鳥栖西中グラウンド
6月29日(日)	剣 道	多目的ホール(2)
7月20日(日)	軟 式 野 球	市民球場
"	サ ッ カ ー	鳥栖スタジアム
7月27日(日)	ソフトテニス	市民庭球場
"	柔 道	多目的ホール(1)
"	水 泳	田代中プール
8月3日(日)	バレーボール	市民体育館
"	卓 球	多目的ホール
"	ゲートボール	市民公園
"	弓 道	市民弓道場
8月9日(土)	テ ニ ス	市民庭球場
8月10日(日)	バスケットボール	市民体育館
"	相 撲	市民相撲場

**中の橋が開通 拡幅で歩行者の安全を確保**

酒井西町と酒井東町の町境の大木川にかかる「中の橋」がこのほど完成しました。

昭和二十八年の大水害後に架けられた従来の橋は、幅員が狭く老朽化も進んでいたため昨年九月、架け替え工事に着手し建設を進めていたもの。新設された中の橋は、酒井西町と酒井東町の生活道路を結ぶ主要な橋で、橋長二九・五メートル、幅四・五メートル(うち一・五メートル片側歩道)。

従来の橋は幅が約二メートルと狭く歩道もありませんでしたが、新設された橋は四・五メートルに拡幅。車道と歩道が区分されたため、歩行者の安全が確保されるようになりました。総事業費は約六千八百万円。



新しく架け替えられた中の橋

## みんなおいでよ 6月1日(日)10時から 第11回ふれあい広場 ゲームやバザー、抽選会

「みんなの心ひとつにして」をテーマに、障害者とお年寄り、健常者が出会い、交流する「第11回ふれあい広場」が六月一日(日)午前十時から午後二時半まで社会福祉会館周辺で開かれます。

ビンゴゲームや輪投げ、ダンスをはじめ、カラオケ大会、お楽しみ抽選会などみんなで

楽しめる催しのほか、駐車場のテントではミニバザーも行われます。ご家族そろっておいでください。また、同日十時から正午まで赤十字救急法実践講習会が開かれます。参加希望者は五月二十八日までに市社会福祉協議会(☎3555)へ。

市では、国民年金保険料の納め忘れを防ぐため、口座振替による納付を呼びかけています。本年度からは、市が委託した二人の国民年金指導員が口座振替依頼書を持って、自主納付されているお宅にお伺いしますので、この機会にぜひ、納め忘れや手間も少ない口座振替をご利用ください。

なお、お伺いする国民年金指導員は大原博美さん(74歳、田代外町)と江崎正好さん(62歳、本鳥栖町)です。

問い合わせは市民課国民年金係(☎3583)。

## 寄付

4月30日  
現在  
(敬称略)

### 香典返し

市社会福祉協議会へ▽宮原 二元(神辺町、亡母マツエ)▽西村すみ子(原古賀町、亡夫稔)▽久富智枝(幸津町、亡夫武克)▽成富ノブ子(秋葉町、亡夫高光)

▽白水光男(田代外町、亡母洋子)▽中川原陽(前田町、亡母美智子)▽江川重隆(桜町、亡二男佐)▽時枝義孝(同、亡父義雄)▽渡辺亨(立石町、亡妻フイ)▽野田時子(儀徳町、亡夫保)▽野田謙逸(同、亡母ソヨ)▽内川一弘(鎗田町、亡母ノエ)▽北嶋初子(姫

方町、亡夫守)▽篠原善貴(蔵上町、亡妻トミエ)▽時ミヨ子(飯田町、亡夫正行)▽福山昇(本鳥栖町、亡父市次)▽長キミエ(田代大官町、亡夫政一)

**指定寄付** 市社会福祉協議会へ▽五万円(朝日山学園(指定))：中島春美(元町)

## 郷土誌「栖」

## 30号発売中

鳥栖郷土研究会は、このほど郷土誌「栖(すみか)」第三十号記念号を発行しました。内容は「絵図と航空写真で見ると、村の移り変わり」や創刊号から三十号までの総目次を掲載。鳥栖の百科辞典としても利用してもらおうため、項目別に、わかりやすく整理しています。

また、焔博に招かれたベトナム、中国、タイの女性陶工



から学んだ「土器作り」などについて報告しています。B5判八十八ページで頒布価格千円。市立図書館または市内の書店などで販売中です。ぜひお買い求めください。

福祉

体の不自由な方などに年金配達サービス

郵便局では、高齢や病弱で郵便局に向くのが不自由な方に、年金や恩給を支払い期ごとに自宅に届けるサービスを行っています。

年金の種類 ● 国民年金（高齢福祉年金を含む）・厚生年金・船員保険年金・恩給・援護年金・労働者災害補償保険年金・国家公務員の共済年金

申し込み ● 「年金配達申込書」を最寄りの郵便局へ問い合わせ ● 鳥栖郵便局貯金課（☎22330）

福祉定期郵便貯金期間を一年延長

郵便局では現在、高齢者や身体の不自由な方へ福祉定期郵便貯金の取り扱いをしてい



松隈憲一さんの長女 有莉ちゃん (1歳2か月・儀徳町)

● ママからひと言 大きくなったら、いっしょに買い物に行こうネ!

ます。なお、民間金融機関でも同様の取り扱いがあります。ご利用は金融機関に限られます。

詳しくは最寄りの郵便局へ。 預入期間 ● 一年 貯金の利率 ● 年四・一五% (税引後三・三三%)

受付期間 ● 平成十年二月二十七日(金)まで 預入金額 ● 一人三百万円まで 対象 ● 老齢福祉年金、障害基礎年金、遺族基礎年金などを受給している方

生活環境

県下一斉空き缶回収活動にご参加を

ごみのない住みよいまちをつくるため、市と市公署防止連絡協議会では「空き缶回収活動」を行います。

とき ● 六月一日(日)午前八時四十分集合、雨天のときは

同八日(日)に延期

ところ ● 市役所前広場集合 内容 ● 佐賀競馬場から市役所までの国道三四号沿いの空き缶を中心としたごみの回収

問い合わせ ● 生活環境課公害交通係 (☎3577)

催し

鳥栖の町づくりと歴史・文化講座

● 北九州の戦国の城探訪 とき ● 六月一日(日)午前八時半

ところ ● 市役所前出発 参加費 ● 五千円 (バス、昼食資料代を含む) 定員 ● 三十五名

申し込み ● 鳥栖歴史研究会・内野武史 (市教育委員会社会教育課内 ☎3695) へ。 定員になり次第締め切ります

募集

女性学級・高齢者教室受講生

教育委員会では、地区公民館で開催している女性学級・高齢者教室の受講生を募集します。

毎月一回程度市内外から講師を招き、一般教養や時事問題をはじめ、女性、高齢者、福祉など身近な問題を取り上げ学習を深めます。

時代の到来を迎え、見聞を広めて新しい生きがいを見つけていきましょう。

詳しくは各地区公民館へ。

鳥栖市民合唱団員

「だれでも楽しく歌う仲間づくり」を目標に、鳥栖市民合唱団が発足しました。みなさんの参加をお待ちします。

とき ● 毎月第一・三水曜日午後七時半〜同九時半練習 ところ ● 市民文化会館練習室 (3)

対象 ● 高校生以上の男女、初心者歓迎 会費 ● 入会費、月会費それぞれ千五百円

問い合わせ ● 鳥栖市民合唱団事務局 (本通町一丁目黒田ビル三階 ☎7470)

工業統計広報用ポスター

通商産業省では工業統計調査への理解を深めてもらう内容のポスターを募集します。

すこやかセンター 保健センター だより

問い合わせは保健センター (☎3650) へ

ニコニコエクササイズ教室 6月2日(月) 13:30〜15:30 持ってくるもの・室内用運動靴◎申し込み当日センターへ

基本健診・婦人健診 [田代・基里地区] ▷肝疾患、子宮がん検診も◁ 6月3日(火)・4日(水)・10日(火)・11日(水)・12日(木)・13日(金) 13:00〜14:30 ◎対象者 ● 田代・基里地区の18歳以上の女性と30歳以上の男性。 30歳以上の方には同時に肝疾患検診も実施します。 また子宮がん検診も実施しますのでぜひ受けてください。 ◎料金 40歳以上の方………無料 18〜39歳の方………500円 10〜17歳の方………1200円 子宮がん検診………600円

1歳6か月児健診	3歳児健診
6月26日(日)	6月27日(金)
13:30〜14:30	13:30〜14:30
◎対象者 ● 平成7年9月生まれの1歳9か月児	◎対象者 ● 平成5年11月生まれの3歳7か月児

それ以外の文字「佐賀県」鳥栖市」などを入れると無効になります。写真の使用は不可。 応募方法 ● 作品の裏面に住所氏名、電話番号、職業(学生は学校名、学年)を明記の上、六月十六日までに、佐賀県統計課商工係 (〒840-70 佐賀市内一丁目一五九 ☎0952-7037) へ

を対象に「くらしの大学講座」を開きます。 とき ● 六月の毎週土曜日と七月五日(土)の計五回、午後一時半〜同三時半 ところ ● アバンセ四階研修室 (佐賀市天神三丁目)

定員 ● 百人 (定員になり次第締め切ります) 申し込み ● ハガキに住所、氏名、年齢、職業、電話番号を明記のうえ五月二十八日まで

に、佐賀県消費生活センター (〒840 佐賀市天神三丁目

くらしの大学講座受講者 地域のリーダーとして活躍されている方や一般の消費者

## ■交通事故の無料相談

（佐）日本損害保険協会・佐賀自動車保険請求相談センター（佐賀市駅前中央1-4-8 太陽生命佐賀ビル7階）では、自動車損害賠償責任保険や任意自動車保険の請求などについて専門の相談員が親身になって相談をお受けします。相談日は毎週月曜日から金曜日まで午前9時半～午後4時40分。また、毎週水曜日午後1時～4時、弁護士による無料相談（予約制）も行っています。詳しくは同センター（☎0952②8768）へ。

## ■職業訓練受講生募集

佐賀職業能力開発センター（ポリテクセンター佐賀）では、7月期の職業訓練受講生を募集しています。訓練科目はテクニカルオペレーション科、金属加工科、電気設備科、住宅サービス科、ビジネスワーク科で定員はいずれも15人。入所日は7月2日で訓練期間は6か月。応募資格は再就職のため技能習得を必要としている方。申し込みは6月10日までに最寄りの公共職業安定所へ。詳しくは同センター（☎0952②4231）へ。

## ■国家公務員採用Ⅲ種試験（高校卒業程度）

人事院では一般官署、郵便局、税務署などの初級係員の採用試験を行います。第1次試験は9月7日（日）。受験資格は昭和51年4月2日（郵政は同47年4月2日、税務は同52年4月2日）から同55年4月1日までに生まれた者。申込受付期間は6月25日～7月2日。詳しくは人事院九州事務局第二課試験係（☎092-431-8173）へ。

## ■住まいの相談

毎月第1・3木曜日午後1時～4時、市民課横。新築、増改築、税金などに関する相談をお受けします。

**水道料金等の消費税率改正は5月分から**  
四月一日から消費税率が三％から五％に改正されました。これに伴う水道料金・下水道使用料・農業集落排水施設使用料の消費税率の改正は、五月分料金（六月に納めていただく分）からになります。

**6月の園芸教室**  
◆黒松等のつくり方と梅雨期の鉢の過ごし方 四日（水）鳥栖公民館  
◆夏の野菜と草花の注意点 五日（木）旭公民館

## 緑化

2-11 ☎0952②0999  
へ。なお、電話での申し込みも受け付けます

◆梅雨を楽しむ園芸 六日（金）田代公民館  
◆個人庭園について（一）十日（火）市役所  
◆肥料に対する考え方 十四日（土）市立図書館  
◆取り木で注意すること 十八日（水）麓老人センター  
◆失敗しない取り木 二十日（金）基里公民館  
※時間はいずれも午前十時から同十一時半まで（ただし、十四日の市立図書館は午後一時半から同三時まで）。詳しくは鳥栖市花とみどりの推進協議会事務局（都市計画課内 ☎3603）へ。

## スポーツ

### インディアアカ教室

羽根の付いた軟らかいボールを手で打ち合うニュースポーツ「インディアアカ」で健康

づくりをしませんか。  
とき 五月二十日から六月十七日までの毎週火曜日、午後七時～同九時  
ところ 市民体育館  
対象 十八歳以上の市内居住者  
申し込み 教育委員会社会体育課（☎3522）へ。当日会場でも受け付けます

### ハイキング（中級者）教室 参加者募集

■九重（立中山）「ミヤマキリシマ」  
とき 六月八日（日）午前六時三十分（時間厳守）  
ところ 市役所集合  
参加料 四千円  
定員 五十人（定員になり次第締め切ります）  
持ってくるもの 弁当、水筒、雨具、タオル、着替えなど  
申し込み 五月三十日までに参加料を添えて教育委員会社会体育課（☎3522）へ

日	時間	場所
10日	10:10~10:40 11:00~11:30 15:10~15:40 16:00~16:20	地宮南近 田満神社 つ天松組 つ天松組 つ天松組 つ天松組
11日	10:20~10:40 11:00~11:30 15:00~15:20 15:40~16:20	館南近 公民館 公民館 公民館 公民館
12日	10:10~10:40 11:00~11:30 14:10~14:40 15:00~15:40	園南近 園南近 園南近 園南近
13日	10:10~10:40 11:00~11:30 15:00~15:30 16:00~16:30	園南近 公民館 公民館 公民館
17日	10:20~10:40 11:00~11:30 14:40~15:10 15:30~16:00	住宅神社 杉八幡 一本八幡 一本八幡
18日	10:10~10:40 11:00~11:30 16:00~16:30	公民館 公民館 公民館 公民館
19日	10:10~10:40 11:00~11:30 15:00~15:30 15:50~16:20	近南近 二橋南近 二橋南近 二橋南近
20日	10:10~10:40 11:00~11:30 15:00~15:30 15:50~16:20	公民館 公民館 公民館 公民館
24日	10:10~10:40 11:00~11:30 14:40~15:10 15:30~16:00	道路公民館 メーター公民館 メーター公民館 メーター公民館
3日 25日	15:00~15:30 16:00~16:30	横溝 横溝 横溝 横溝

## 図書館だより

市立図書館 ☎3630

■6月の休館日  
毎週月曜日、第一木曜日（5日）  
■開館時間  
午前10時～午後6時  
■貸し出し  
一人10点まで、期間は14日間  
■6月の子供映画会  
14日（土）午前10時～正午  
「ふたりのロッテ」  
■お話し会（毎週水曜日）  
幼児向け「午後3時半～▽児童向け「午後4時」  
■新着図書  
草笛の剣上・下▽流平ととも  
に▽ビジネススマンのためのAccess 95知的仕事術▽カラ出張を考える▽ジョーシキ一本釣り▽聖戦ヴァンデス・下▽帰った家▽お役所の精神分析▽めまい▽ふたりつ子・3▽バイバイ――ほか

# 食中毒を予防しよう!!

## —家庭でできるO157対策—

### 食中毒予防

### 6つのポイント

昨年は学校給食などでO157による大規模の集団食中毒が発生しました。今年は家庭でO157による食中毒が散発的に発生し、死亡した例も報告されています。

食中毒というと、レストランや旅館などでの食事が原因と思われがちですが、毎日の家庭の食事でも発生します。ただ、家庭での発生は症状が軽かったり発症する人が少数のため、食中毒と気づかず重症になったり死亡する例が見られます。

これから梅雨時に向かって食中毒が発生しやすくなります。次の六つのポイントに気をつけて食中毒を予防しましょう。

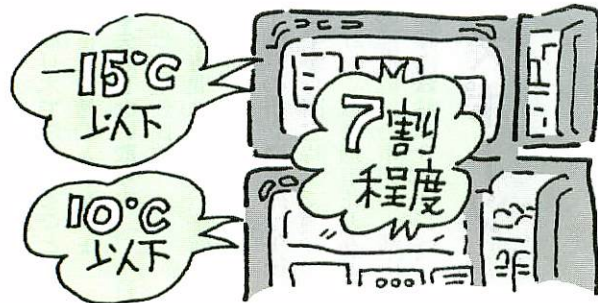
### ①食品の購入

表示のある食品は、消費期限などを確認して購入しましょう。

よう。

生鮮食品など温度管理が必要な食品は、新鮮なものを選んで買物の最後に購入し、寄り道せずまっすぐ家に持ち帰りましょう。

### ②家庭での保存



冷蔵庫や冷凍庫は詰め過ぎに注意してください。目安は七割程度です。

細菌の多くは一〇度で増殖がゆっくりになり、零下一五

度では増殖が停止するため、

冷蔵庫は一〇度以下、冷凍庫は零下一五度以下に維持します。しかし、低温で細菌が死ぬわけではないので、早めに使いきってください。

また、食品を流し台の下に保存するときは、水漏れに注意し、直接床に置かないようにしましょう。

### ③下準備

調理の途中で動物に触ったり、トイレに行ったり、おむつを交換したり、鼻をかんだりした後は手洗いが大切です。

### ④調理

加熱する場合は、食品の中心部が一分間以上、七五度以上になるように。電子レンジで熱が伝わりにくいものは、時々かき混ぜてください。

### ⑤食事

温かい料理は常に温かく(六五度以上)、冷やす料理は

常に冷たく(一〇度以下)。室温で長く置かないでください。O157は室温では、一五〜二〇分間で二倍に増えます。



### ⑥残った食品

時間がたち過ぎたら、思い切って捨てましょう。ちょっとでも怪しいと思ったら、口に入れてはいけません。みそ汁やスープは沸騰するまで再加熱してください。



市の木もちのき  
(クロガネモチ)

市の花  
ハナショウブ

市の鳥メジロ

人口	平成9年5月1日現在 ( )内は前月比		
総数	男	女	世帯数
57,431(+146)	27,573(+73)	29,858(+73)	18,752(+173)

5月の納税	
固定資産税(1期分)	納期限●6月2日 (口座振替は5月30日)

水道の修繕  
鳥栖市管工事協同組合 ☎84-2500  
●水道の修繕はすべて上記へお申し込みください