

市報

とや

今号の内容

CONTENTS

◆ 新 春 中学生が考える鳥栖の街づくり…………… 2
歴 談 会

◆ 丸電工が北部丘陵への進出協定に調印…………… 8

山下市長・新年のごあいさつ…………… 11

大腸がん検診・各地区ごとに説明会…………… 12

駅東側に市営駐車場整備、今月下旬着手…………… 13

雇用促進住宅「つばさ鳥栖」入居者募集…………… 14

統計グラフコンクール・県特選に細江さん…………… 17

謹賀新年

平成10年 第 845 号

1 1日号



中学生が考える 鳥栖の街づくり

鳥栖市は近年、鳥栖スタジアムやサンメッセ鳥栖の建設などで市外からも多くの人が訪れるようになりました。また、鳥栖シティーモールやジョイフルタウンのオープンなどで今までになく活気に満ちています。鳥栖市では市制施行以来、住みよい街をめざしてさまざまな事業に取り組んできました。

新年を迎え、さらに魅力ある街づくりに向けて前進を続けたいと考えています。

そこで、今回は市内四中学校の三年生男女八人に集まってもらい、将来を担う子どもたちの目を通して魅力ある街づくりについて、山下市長を囲んで話し合っていました。

■座談会出席者(敬称略)

- 大石高史(鳥栖中)
- 山本佳代(〃)
- 重松英孝(田代中)
- 徳測真実(〃)
- 原田要介(基里中)
- 福田万里子(〃)
- 西田拓史(鳥栖西中)
- 道田妃呂子(〃)

■学校生活をより魅力あるものに

市長 まず最初に鳥栖市の概要などについて少し触れておきたいと思います。

鳥栖市は、四十三年前に五つの町村が合併して発足しました。各地区に残っている獅子舞をはじめ、祇園山笠、御田舞、鉦浮立など、それぞれ

に伝統があり、この五つの町村の合併によって鳥栖市は躍進してきました。

先人から受け継がれたこれらの祭りは、これからもぜひみなさんの手で守り続けてほしいと思います。

合併当時の人口は約四万一千人だったのが、今では五万八千人に届こうとしており、徐々に増え続けています。そういう意味で、県内では基山町に次いで若い街だといえます。高齢化が進む中で鳥栖は



「鳥栖は若い人も多く、将来に向かって明るい街ではないでしょうか」と山下市長

若い人が多く、将来に向かって明るい街ではないかと考えています。

全国に七百近くの市がありますが、今年、九州の都市の中で、鳥栖市は伊万里市と並

特集 新春座談会

び豊かで住みやすく成長している街の一つに選ばれていきます。みんなの智慧と力を合わせれば、もっとりっばな街になるのではないかと思っています。

まだ鳥栖市は不十分な面もあるかと思いますが、今日はみなさんから率直な意見をたくさん出していただくようお願いいたします。

徳測 いま学校でALT（外国語指導助手）の先生による授業が二週間に一回程度しかないのもっと増やしてほしいのですが。

市長 ALTの先生の授業は楽しいですか。ALTを増やしてほしいのですが。



ALTによる授業は中学生に好評。外国語への関心も高い



●福田さん（曾根崎町）「先年の交流を深めたい」

ソコンをインターネットなどでもできるようにしてほしいのですが。

市長 市では購入したり、久光製薬から寄付を受けてパソコンを小中学校に備えていますが、どのように活用するかが問題です。それを教える先生の養成も必要ですし、これから情報化も進みますので、みなさんが十分学習できる方法を考えたいと思います。

山本 休み時間のほかに、クラスのみんなともっと話し合いができる時間がほしいのですが。

市長 学習の時間が定められており、自由な時間が持ちにくい状況です。みなさんの本当の声として受けとめ、どうしたらそういう時間が作れるのか、教育委員会や校長先生などと相談してみます。

福田 二人の先生から同時に教えてもらうチームティーチングが二年生の国語の時間にありましたが、非常にわかり易かった。先生との交流も深まるので、今後、こうした機会を増やしてもらえないでしょうか。

市長 私が通った河内小学校は最初、先生が二人。小学校一年から三年までと、四年から六年までそれぞれ一緒に習う複式授業で、自習時間も多かった。担任の陶山聡先生が音楽を他校へ教えに行くときは、他校から代わりの先生が体操や習字を教えに来ていたが、その授業は新鮮で楽し

みでした。ALTの先生が来たり、二人の先生に教わる授業など、交流の中で討論すれば元気がでけますね。

文化・スポーツ施設の有効活用を

重松 不用品を売るフリーマーケットなどにも中学生を参加させてほしいのですが。

市長 教育的立場からは制約がありますが、クラブ活動的なものでボランティアとしてであれば構わないと思います。川をきれいにする運動などには中学生も積極的に参加してほしいですね。

山本 鳥栖スタジアムはだれが利用できるのですか。

市長 スタジアムはサッカーのほかラグビー、グラウンドゴルフなどに利用されています。サッカーでは子どもから一般まで幅広く利用されています。変わったところでは、全九州から集まった高校生クイズ選手権や映画などに利用されています。映画はご覧になりましたか。さまざまなイベントを計画するよう研究しています。これからもみなさんたちのアイデアを開かせてほしいと思います。

ゲームみたいで楽しいですね。特に二学期から来た男の先生は、迫力があってクラス全体が盛り上がります。

市長 東南アジアや中国、韓国の人には日本人に比べて語学力が抜群ですね。これからはみなさんも英語はもちろん、中国語や韓国語などもしっかり勉強してほしいですね。

原田 中学校のバ



●徳測さん（古賀町）「2週間に一回のALTの授業をもっと増やしてください」

原田 中学校のバ

西田 図書館に新刊が入ったら、みんなに知らせてほしいのですが。

市長 今も図書館から「ブックス」というチラシを配布していますが、回数が少ないかもしれません。同規模の市に比べ、市立図書館は利用者が多く蔵書もひけをとりません。もつとみなさんたちに利用していただき、読みたい本があれば希望を出してほしいですね。

大石 サガン鳥栖のジュニア・ユースに入っているクラスメートがいますが、鳥栖以外にも練習に通っていると聞きました。彼らの練習を鳥栖でできないでしょうか。



一部の心ない人の行為でみんなが不快な思いを(県下一斉空き缶回収活動より)



●西田さん(下野町)「図書館に新刊が入ったらみんなに知らせてほしい」

市長 今でも週三回は基里グラウンドで練習していますね。このほかに土曜日は三田川町で練習しているようです。陸上競技場もできたり、そのような意見をチームに伝えたいと思います。

道田 私はクラブで水泳をしていましたが、一年中練習できるような温水プールを作ってもらえないでしょうか。また、体育館や野球場をみんなが利用できるように開放してほしいのですが。

市長 温水プールの要望は以前からあり検討はしていますが、予算面などからまだ実現にいたっていません。将来的には必要だと思うので今後努力します。小中学校の体育館は夜間も利用されています。市内には旭の市民庭球場など、いろいろなスポーツ施設がありますが、大いに利用してほしいですね。スケート場などを作ってほしいという

要望もありますが、建設費や維持管理の問題もあり、なかなか実現できません。

■みんなが協力し、ごみのない街に

山本 道端にごみがよく落ちていますが、ごみ箱を増やせばポイ捨てもなくなるのではないのでしょうか。

市長 ごみは市指定の袋に入れて、定められた日に出すてもらっています。以前は不



●道田さん(原古賀町)「一年中練習できるような温水プールをつくって」

燃物は大きな不燃物箱に入れるようにしていましたが、この箱を朝日山などあちこちに置いてみました。しかし、ごみ箱がごみの山に埋もれるような状況になり、指定袋制度に変えたわけですね。そのようなことから、今はなるべくごみ箱を置かないようにしています。ごみは一人ひとりが自分で持ち帰るようお願いしたいと思います。

以前、市役所前の道路の分離帯にツツジなどの低花木を植えていましたが、空き缶などがよく捨てられたので、マリーゴールドやペチュニアなどの草花に植え替えたところ、ごみを捨てる人がほとんどいなくなりました。人間は本来きれいな好きなのですが、一部にモラルの悪い人がいま

す。中央公園で、池にごみを投げ込んだりトイレを壊す人がいますが、一部の人のために多くの人が不快な思いをします。みんなが「これではいけない」と思うようになってほしいですね。外国では厳しく規制し、りっぱな街になっているところがあります。みんなが規則を守って協力しなければいけませんね。

福田 市役所ではリサイクル運動をしていますか。

市長 市役所では印刷物などには、なるべくリサイクル紙を使うようにしています。PTAや子どもクラブなどで空き缶や古紙を集めています。市ではこれらに補助をしています。地域によって差はありますが、リサイクル活動に活発に取り組んでいるとこ



「投げ捨てごみの問題はみんなが規則を守って協力しなければ」と山下市長

意見は学校生活、福祉、国際交流など多岐に



参加者の間からは鳥栖の街づくりについて2時間以上にわたってさまざまな意見が出された

大石 先月、私は社会福祉協議会で手話を楽しく勉強しま



●重松さん（神辺町）「一人暮らしの人が急病になった時の緊急ベルがあればいい」

道田 ボランティアとして真心の園へ行きましたが、そのような課外活動の時間を増やしてもらいたいのですが。また、道路の段差はお年寄りや障害者にとって不自由なので、それらなるべく減らしてほしいですね。

重松 お年寄りなど一人暮らしの人が急病になったと

お年寄りや障害者に優しい街づくりを

き、病院にすぐ知らせる「緊急ベル」があれば良いですね。市長 現在でもボタンを押せば消防署に連絡が届く緊急通報システムがあります。しかし、急に倒れると連絡する暇さえなく、それが心配です。定期的に巡回したり、地区社会福祉協議会のボランティアでお年寄りの訪問をしたり、民生委員に状況を見てもらったりしています。ひとり暮らしでだれにも知られず亡くなり、後でそれが分かったということもありました。ボタンさえ押せないような緊急事態も起こるので、日ごろの健康管理と巡回を強化したいと思います。

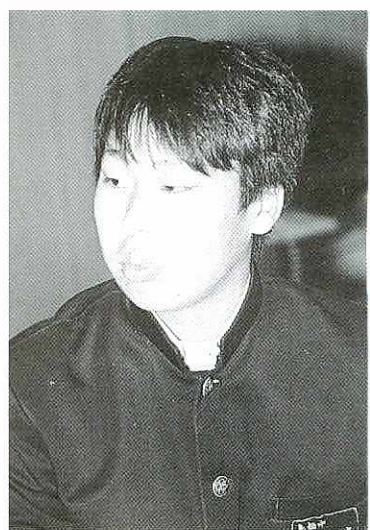
市長 ふれあいスクールを毎年行っていますが、嬉しいことに参加者が増えていきます。スクールではお年寄りや障害者との交流で手助けの方法を勉強していますが、そこで学ぶだけでなく、地域で実際の活動に参加してほしいと

市長 確かに、今は小学生だけを対象にしていますね。中学生に福祉を勉強してもらうことは、市にとっても良いことなので、検討したいと思っています。



子供たちにとって福祉の心を学ぶことは非常に大切なこと（ふれあいスクールより）

るもあります。現在は古紙が余り社会問題になっていますが、昔は紙も少なく大切に使ったものです。紙一枚作るのにも大変な労力と費用がかかっています。外国に比べ日本は物が豊富で、無駄な使い方をしているのも、もっと物を大切に作る心構えが必要ですね。



●大石さん（真木町）「障害者の方とのふれあい教室などみんなが体験する機会を」

市内には、看護専門学校や医療福祉専門学校など、医療や福祉の専門学校があり、全国から千数百人の学生が学んでいます。ここで勉強した人達が地域に住んで、これらの仕事に携わってくれるのを願っています。

徳淵 ふれあいスクールは小学生だけで、中学生は参加できません。中学生対象のふれあいスクールがあればなあ



国際交流に関する意見も多く出され、中学生の関心が高かった（地球市民の会主催の小さな地球計画での交流会より）

市長 小中学生が福祉を勉強する機会を増やすことは大変良いことだと思います。限られた授業時間の中で、どれだけできるのか、教育委員会とも相談したいと思います。

道路や建物を作るときは、段差などをなくすように留意することが必要です。努力していますが、見落としている部分があるかもしれませんので、そういう場所があれば指摘をしてください。

原田 道路工事が多く、障害者やお年寄りが回り道をするなど不自由な思いをしています。効率的な工事をして、



●山本さん（鎗田町）「市内在住の外国人を囲んでいろいろやれば交流が深まるのでは」

それらの費用を福祉に回してほしいですね。

市長 予算がそれぞれ別でなかなか思うようにいきませんが、心がけるべきことだと思います。参考にさせていただきます。

多くの人が集い、交流する街に

道田 小学生のころ、少年の翼で東京や千葉へ行きました。その地域の人々とふれあうことですぐに友達になり、今も文通しています。もっとこのような交流の機会を増やしてほしいと思います。

市長 手紙で交流することはいいことですね。鳥栖の絵はがきをあげますので、大いに友達をつくって絵はがきを出してください。

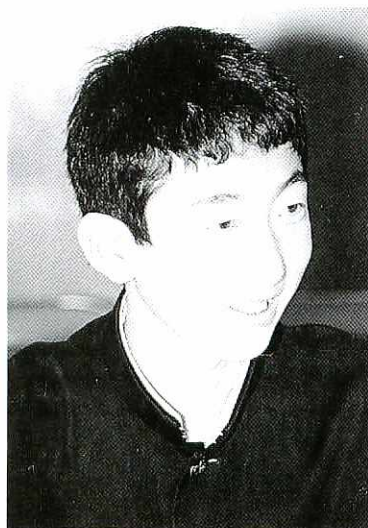
山本 鳥栖市に住んでいる

外国人を囲み、英会話でその国の話をしたり家庭料理を作れば、交流が一層深まるのではないのでしょうか。

市長 非常にいい提案ですね。ALTの先生のほかにも鳥栖市に住んでる外国人はいます。考えてみようかな。いいアイデアをありがとう。

西田 外国の都市と姉妹都市を結んだらいいと思います。

市長 これは大きな宿題です。どういう都市と姉妹都市を結べばいいのか、まだ決まっています。いずれ結びたい



●原田さん（松原町）「英語以外の外国語も選択できるようになればいい」

と考えていますが、みなさんほんどんな国がいいですか。西田 ヨーロッパがいいです。

市長 唐津市では中国、韓国、アメリカの都市と姉妹都市を結んでいます。鳥栖市は国内では現在「三島」交流として鳥の字のつく鳥取市、鳥羽市と交流するほか、クロイバー型ジャンクション周辺の久留米、小郡、基山との交流を行っています。海外との姉妹都市締結は、交流方法や治安などの問題もあり慎重に検討したいと思っています。

徳淵 アメリカのハロウィンやリオのカーニバルなど、外国の祭りを日本で再現してみたいかがでしょうか。その祭りに外国人が来てくれたら、交流ができて彼らの考え方も分かると思います。

市長 鳥栖には昔から受け継がれてきた祭りがあります。が、世代によって受けとめ方

も異なります。子どもや若い人も楽しめ、海外との交流もできる新しい祭りを作ろうという観点から、具体的な意見を出してほしいと思います。そういう意味で、今おっしゃった意見は貴重ですね。

原田 これから外国人との交流の機会が増え、いろんな国の言葉が必要になってきます。英語のほか中国語やフランス語など、外国語の講座を選択できるようにしてほしいのですが。

市長 外国語を自主的に勉強しているグループがあります。サンメッセなど適当な場所もあるので、希望者があれば市でも試みに計画してみても良いのではないのでしょうか。ただ、講師の費用や個人負担など研究しなければならぬ課題もありますね。

過去を振り返りながら、夢に向かって

司会 最後に、みなさんはこれから高校、大学へと進学されたあと、社会人となって二十一世紀の日本を担っていくわけですが、新年を迎えて、どういう仕事をしたいのか、その夢を聞かせてください。

将来の夢は教師、外交官、看護婦、獣医…

山本 小学校の先生になるのが夢。それまで経験したことがやがんばつてきたことを多くの子どもに教えたいと思います。

大石 人の心の病気を治す心療医になりたい。私の周囲にも悩みやストレスを抱えた人がたくさんいるので、少しでも過こしやすい生活を送れるよう、手助けしたいと思います。

原田 外交官になってヨーロッパへ行きたい。しかし、

やりがいにはアジアの方があってもいいですね。

福田 獣医になりたいです。北海道のムツゴロウさんをテレビで見てもあこがれました。動物と体ごとぶつかれる獣医を目指します。

西田 小学校の先生になって、当たり前のことがきちんとできる児童を育てたいと思います。

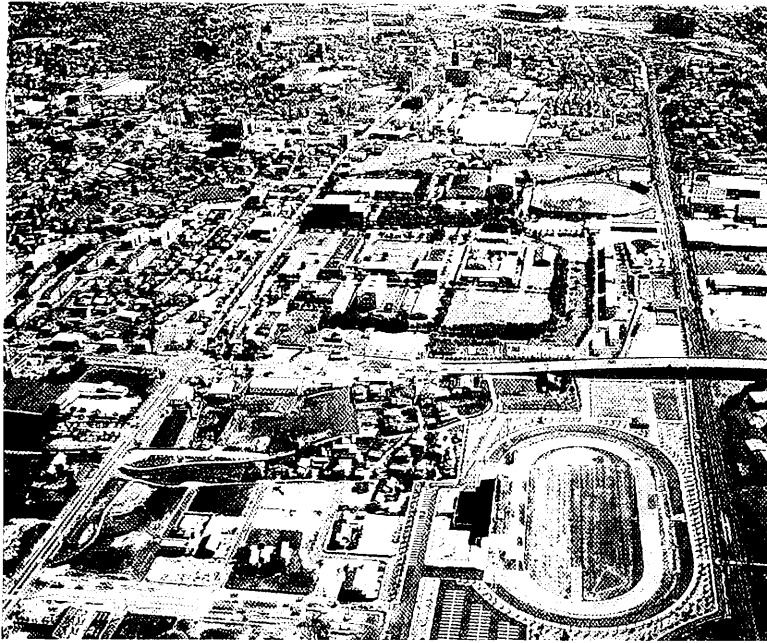
道田 看護婦になりたい。発展途上国や難民キャンプで病気に苦しむ多くの人を助け

たいですね。

重松 外国人と友達になれるよう、通訳になりたいです。徳淵 いろんな国の人々の普通の暮らしぶりをみて回り、それらを日本で紹介する仕事ができたらいいと思います。

市長 私が子どものころは、機関車が好きで機関士になりたいと思っていました。(ヨーロッパ風の家の絵を指しながら) これは私が小学校一年の時に描いた絵ですが、こんな家に住みたいという夢も持っていました。また、これも小学生の時の習字ですが「少年よ大志を抱け」と書いています。みなさんは自分の過去を振り返りながら、前に向かって進んでください。そのためにも日記はつけてほしいと思います。

司会 長時間にわたって貴重な意見をありがとうございました。市では、みなさんからの声に十分耳を傾けながら、みなさんが誇りに思えるような郷土の建設に努力していきたいと思えます。それにはみなさんたちの若い元気な力が必要です。これから二十一世紀に向けて、鳥栖の街づくりにその力を存分に発揮してください。よろしくお願ひします。



市のスポーツ・文化の拠点として整備された市民公園一帯



座談会に参加した中学生のみなさん



九電工と鳥栖協定書に署名する
鳥栖市長（左）と九電工社長（右）

九電工と進出協定調印 北部新都市に技術研究所を建設

鳥栖北部丘陵新都市の鳥栖地区への企業進出第一号となる株式会社九電工（本社・福岡市、資本金七十九億九千万円、従業員数約七千人）との進出協定調印式が十一月二十五日、県庁で行われ、九電工の

白石司社長、井本知事、山下市長、天本基山町長が協定書にサインし、正式な進出が決まりました。進出するのは同社の技術研究所で、創立五十周年記念事業として建設。試験・研究機能の

充実と新しい成長分野での拡充が狙いです。現在福岡ソフトリサーチパーク内にある技術研究所を新都市に移転。約三万四千㎡の敷地に三階建ての研究棟と平屋の実証試験棟の総床面積三千㎡を建設します。総事業費は約二十二億円で今年三月着工、十一月には操業開始の予定。研究所では電気・空調管・情報通信・環境設備事業など

に関する新技術、省力化、環境保全、省エネ・新エネルギーなどの研究開発に取り組みます。従業員は三十三人（研究員は二十八人でスタート、最終的には五十七人（同五十二人）体制にする計画。進出理由について同社・白石社長は「十分な用地と交通利便性、緑に恵まれた環境」を挙げました。

業り多彩なイベントで 農まっ生産者と消費者が交流

生産者と消費者の交流と農業に対する理解を深める「鳥

栖基山農業まつり」が十二月七日、JAGグリーンパレス前

広場で開かれました。会場には、たくさんのお米が立ち並び、米や新鮮な野菜・くだもの、牛肉、花木類などを販売。市価より格安とあって、主婦らが品定めしながら次々と買い求めました。また米のつかみどりや腕相撲大会などのイベントも盛況。米消費拡大のイベントで

は、「あかねぞら」「あこがれ」「ヒノヒカリ」の三銘柄の炊きたてご飯の人気投票が行われ、来場者は銘柄をふせたご飯をゆつくりと口に含んで味の違いを確かめていました。農協では「多くの人に地元産物のおいしさを知ってもらい、消費の拡大につながれば」と話しています。



米3銘柄で人気投票。舌の肥えた主婦たちは、どの銘柄がお好き？

同和講演会でレッゴ正児さんが熱弁 出会いの大切さ、思いやり訴える

十二月四日から十日までの人権週間期間中の五日、中央公民館で「同和講演会」が開かれました。

講演会では、まず仁田利勝助役が「今だに、さまざま

差別や人権問題が存在している。この講演会を契機にみなさん一人ひとりが同和問題に対する理解を深めてください」とあいさつ。続いてレッゴ正

三匹のリーダー・レッゴ正児さんが「人がいて、ぬくもりがあって、人がいて」と題

して講演し、人との出会いの大切さなどを、貧しい少年時代や芸能界デビューするまでのエピソードを紹介しながら「ダメ・できないと思つたら何も前に進まない。何事もやれる・できると思つて積極的に行動を起こしてください」「相手の心の痛みがわかる人間なつてほしい。相手の

立場になつて考えてみてください。同じ赤い血が流れる人間同士、思いやりの心を持つことが大切」と訴えました。時には面白く時には悲しく、上着を脱ぎ、演台の前に出て熱弁を振るう正児さんの言葉に、参加した約三百五十人の市民らも熱心に聞き入っていました。



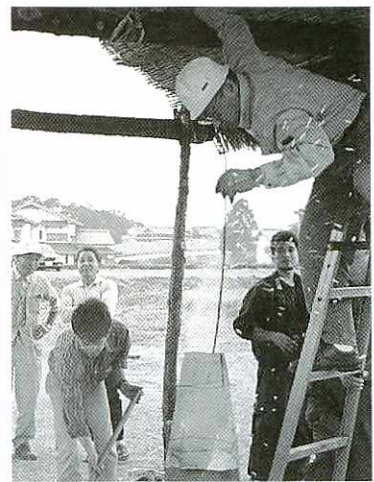
大熱演でレッゴ正児さん
のスピーチが
手振るう
ぶり振るう
りな正児さん

弥生のハイテク技術解明へ 安永田遺跡で銅剣・銅矛の製造実験

謎の多い弥生のハイテク技術を解明しようと、九州の考古学者や鑄物の専門家などでつくる北九州鑄金研究会（会

員十人）が、十一月十五日、杣比町の安永田遺跡で石製鑄型を用いた銅剣と銅矛の鑄造実験を行いました。

銅鐸の鑄型が発見された同遺跡に遺構をもとに再現した工房で実験開始。燃料



を中炉の温度が1,000度以上に上がった状態を確認。原料の銅とすずのどき込んで

の木炭が赤々と燃える炉の中に原料となる銅とすずが入れ

られ、千度以上まで温度をあげて溶解し、前もって製作し

ていた石製鑄型に流し込みました。

しばらく冷やしたのち、取り出して研磨し、黄金色に輝く見事な銅剣・銅矛が現代に再現されました。

同研究会の大隈悟さん（平田町・元鳥栖工業高校教諭）は「今回の実験のポイントは石製鑄型を使ったこと。これまで土で作った鑄型による鑄造実験はあるが、石の鑄型は

材質の特定や加工が難しく、成功例はない。また弥生時代にもあったと思われる燃料や施設、工具で銅やすずを溶解できることもはつきりした」と実験の成果に満足しています。

同研究会では今後、高度な技術が必要な銅鐸などの鑄造へ向けて、鑄型の作り方などの解明をしていくことにしています。



町の人口の4分の3に当たる住民が集まり、生きたるクラシック音楽を堪能

J A安楽寺町青年部が手作りコンサート 晩秋の田園に弦楽四重奏の響き

秋の夜に生の音楽を鑑賞しようと十一月二十三日、安楽寺町公民館で「田園コンサート」が開かれ、小さな農村にバイオリンやピオラ、チェロによる弦楽四重奏が奏でられました。

秋の夜に生の音楽を鑑賞しようと十一月二十三日、安楽寺町公民館で「田園コンサート」が開かれ、小さな農村にバイオリンやピオラ、チェロによる弦楽四重奏が奏でられました。

「農業や農村の持つ暗いイメージを払拭し、来場者に農村のゆとりある生活を実感

いざ演奏が始まると、それまで元気に遊んでいた子供たちも静かに鑑賞。ユーモラスク（ドボルザーク作曲）などのクラシックから映画「となりのトトロ」の主題歌まで全十一曲が約一時間にわたって演奏され、来場者はゆったりとした気分で、耳を傾けていました。

エイズ理解し、差別や偏見なくそう 鳥栖中学生徒会がエイズ集会

世界エイズデーの十一月一日、鳥栖中学校生徒会が「エイズ集会」を開きました。集会には全校生徒のほか、保護者なども参加。各学年の

代表三人が「私たち一人ひとりをもっとエイズについて考え、理解していかねばならない」と意見発表したのに続き、生徒会長の横尾貴

裕さんが「私たち鳥栖中学校生徒七百三十六人は、すべての人たちに對して、差別や偏見のない世の中をつくらなければならない」とスピー

ル文を読み上げ、これを全会一致で採択しました。このあとの講話では、鳥

栖保健所保健婦の田中文子さんが生徒たちに問いかねながら、全国で約三百人の中高生がエイズに感染し、だれにも言えないで悩んでいること、非加熱製剤からエイズに感染して亡くなった学生の言葉などを紹介し、生徒たちは真剣な表情で、その一言一言に耳を傾けていました。

同校は、昨年度から市のエイズ教育推進校の指定を受け、学活や道徳の時間を利用してエイズに関する性教育や差別・偏見問題に取り組んでいます。



エイズに関する保健婦さんの話を真剣に聞く鳥栖中の生徒たち

日本と中国のかけ橋になる

瀧 政雄さん(70歳、元町)



「最初は四、五年持てばいいと思って始めたんですが」
ボランティアで昭和五十二年から中国からの引揚者に日本語を教える一方、六十一年からは日本人向けの中国語講座の講師を務めます。
瀧さんが中国語と出会ったのは、まだ幼少のころ。父親の仕事で中国大陸に渡ったあ

と、終戦後までの二十余年りを大連や重慶で過ごし、中学時代に中国政府公認の中国語一級の資格を取得しました。
現在、講座は初級・中級・上級それぞれ週一回、勤労青少年ホームで開いています。

「生徒は中学生から八十

代のお年寄りまでさまざま。

これまでの卒業生は約八百人で、この中には中国の高

校や大学に進学した人や中国の日本語学校の教師になった人も数多くいます」
北京管話(現地で実際に使われる中国語)を教えているのは鳥栖を入れても全国で四か所だけ。そのため県外から

あんひと こんひと

65

わたしです。
戦時中は満州鉄道管理局に所属。「同じ世代の人がたくさん命を落とす中、生きて帰って来た。何か人の役に立つことをと思ったのが、元々のきっかけです」

も生徒が集まります。また県や日中友好協会の日本語講師として、中国からの引揚者に日本語を指導。「引揚者は早く日本語をマスターしないと就職もできない。生活がかかっているので、習うときも一生懸命です」
引揚者の場合は、日本語指導にとどまらず、職探いや生活上の相談まで多岐に

農業

新時代

80

「水車を使ってゆつくり精米。米本来の味を逃しません」

「水車を使えば、一回一回ゆつくりつき、米が熱を持たないので、米の本来持つ甘みや粘り気を逃しません。炊いたご飯には艶があり、米粒が光っていると好評です」
鳥栖基山農協神辺出張所横

の水車を使って精米するのは、成富孝さん(68歳、神辺町)。同農協から水車の管理を委託されています。
水車小屋の中には四つの石臼が並んでおり、水車の回転によってアカガシの杵が上



「ゴットン、ゴットン」という水車の音を聞き分けながら、導水路に入る水量を仕切り板で調節。導水量が多すぎると、

下。一つの臼に約十五kgずつ玄米を入れ、約五時間・約一万回、杵でついて一俵(六十kg)の米を仕上げます。

つく速度が速くなり、米が割れてしまいます」
かつて、神辺地区では十五機の水車が精米、製粉などに

市役所 まつぽ

総務部税務課管理収納係 岡本 澄久



管理収納係では、みなさんに納めていただく市県民税や固定資産税、国民健康保険税など市税の収納業務や納税に関する相談をお受けするほか、融資や公営住宅の申し込み時などに必要な所得・納税・課税の各証明書の発行を担当しています。これからはみなさんの納税に対するご理解とご協力をお願いします。

活躍していましたが、時代とともに消滅。現在の水車は平成元年に復活したものです。精米の注文は、個人の持ち込みが多く、県外から常連客も。同農協では「杵つき米」のブランド名で主に贈答用として販売しています。
「見学に遠くから訪ねてくる人も多く、水車の話題で盛り上がりです。これからも特産品として、地元PRに役立てたらうれしいですね」



市長 山下英雄

新年のごあいさつ

市民の皆様 明けましておめでとうございます。昨年も波乱に満ちた年でしたが「朝の来ない夜はない」の言葉の通り今年もすばらしい太陽が私達に恵みの朝を導いてくれました。しかし西暦二〇〇〇年の扉が目前に迫り、今

年も凡ゆる分野で大きな転換期にさしかかっております。国内外を問わず混迷を続ける政治・経済・社会体制、宇宙規模でとらえなければならなくなった環境問題等々、今日ほど人類の英知の結集が求められている時はないと考えます。一方地方自治法が制定されて50年、半世紀にして私達地方自治体も大きな曲がり角を迎えているといえます。私は先輩首長の体験から、首長の

役割は「行政を円滑に実施して住民の要請に応えるという行政官としての役割」「地域住民の様々な要望を汲みとり地域における意識形成に果たす役割」と教えられました。今日迄十数年余、温かい市民の皆様方のご支援の下に執行して参りましたが、新春にあたりまして自らの足跡を厳粛にふり返り、全職員と一体となりまして新たな目標に向かい努力精進することをお誓い

いたします。扱、厳しさの中にも鳥栖市は、地理的優位性や強固な産業基盤、恵まれた自然環境と歴史・文化・スポーツ・福祉施設の整備などが客観的にも評価されつつあります。例えば平成九年発表の日本統計センター調査による六九二都市ランキングの中で「暮らしやすさ」「豊かさ」「成長度」の三項目が共に全国平均以上の住みよい都市六十六（九州は

二）都市の中に鳥栖市も入っております。これらの実績は一旦に市民の皆様方の郷土愛が実を結んだ結果であり、心から厚く御礼申し上げます。本号には、市内中学生代表との懇談も特集しましたが、未来を担う青少年が抱く市政への意見や将来への夢は実に爽やかです。十分に耳を傾けながら郷土のために頑張る決意を述べてまして、新春のご挨拶とします。



「必死の力、必死の心と胸石を立空手をミックスしたようなもの、胴着を身につけ、手にはグロ

弱さが出て挫折しそうになりますが、そこから頑張れるようになりました。必死の力、必死の心という新格闘術のモットーをいつも肝に銘じています。今回の好成績は指導していただいた先生のおかげ。今まで以上にけいこを積んで来年は優勝したいですね」

十一月八日、東京武道館で開催された全日本新格闘術連盟第一回大会・中量級（62、67

時、道場の気迫が体に伝わってきて、すぐ次の日には練習に参加していました」

Viva!ビバスポーツ

新格闘術全国大会 中量級で見事準優勝

kg)で立石弘明さん(28歳、萱方町、吉田道場所属)が堂々の準優勝に輝きました。「新格闘術を始めたのは四年前。学生時代から運動らしい運動はしたことはありませんでしたが、友人に誘われて練習を見に行ったら、腕立て伏せだけでも多いときで五百回にのほります。

「生活や仕事の上でも心の弱さが出て挫折しそうになりますが、そこから頑張れるようになりました。必死の力、必死の心という新格闘術のモットーをいつも肝に銘じています。今回の好成績は指導していただいた先生のおかげ。今まで以上にけいこを積んで来年は優勝したいですね」

会社で見つけた 言わやかさん(57)

九州商品センターは昭和五十八年、商工団地内に設立し、九州全域の約四千六百の小売店に、化粧品を中心とした三千品目の資生堂商品を出荷。注文に応じて迅速・確実に商品をお届けできるよう倉庫内には、世界初の商品の自動補充システムなど最新の物流システムを備えています。

私は入社二年目で、配送トラブルへの対応から九州九支社からの要望や意見のとりまとめが主な仕事。社内のすべての業務を知っておくことが必要で、今はそれを覚えるのに一生懸命です。鳥栖もスタジアムやショッピングセンターができて、もっと活気のある街になってほしいですね。



資生堂物流サービス(株)九州商品センター勤務

野下 順子さん (25歳、宿町)

乳幼児医療費受給資格証

交付申請手続きは今すぐに

以前から市報でお知らせしていますように、乳幼児(三歳未満)が医療機関や調剤薬局にかかった場合、保護者がいったん窓口で医療費の一部負担金を支払っていましたが、今年一月一日からこの一部負担金は医療機関や調剤薬局から直接市町村に請求されるため、保護者が窓口で支払

商工

中小企業サービスセンター加入申し込み受け付け中

県と市町村、事業主の負担金により運営されている中小企業サービスセンターでは県内事業所の加入申し込みを受け

う必要がなくなりました。ただし、乳幼児(三歳未満)が医療機関などで治療を受ける場合は、乳幼児医療費の給付を受ける資格があることを証明する「乳幼児医療費受給資格証」をまず窓口で提示して受診する必要があります。もし、資格証の提示がないと、助成が受けられず、医療費の

同センターは、県内中小企業で働く方の福利厚生充実と、事業所における人材確保や定着化を図るために昨年四月に設立。人間ドック受診料や宿泊施設利用料の一部助成や慶弔時の共済給付金の支給などを行っています。加入対象は県内に主たる事業所を持ち、従業員三百人以下

パパ撮って(113)



板谷公二さん寿美子さんの長男

龍樹くん

(1歳10か月・布津原町)

●ママからひとりとパパそっくりの子に育ってね!

保健

診療報酬明細書(レセプト)を開示します

今年から国民健康保険(退職者医療を含む)と老人医療

一部負担金を請求されることになりました。現在、福祉事務所の窓口でこの資格証の交付を行っています。まだ交付を受けていない方は、健康保険証と印鑑を持って至急交付申請の手続きをしてください。

詳しくは同事務所社会係(☎3552)へ。

または資本金一億円以下の事業所

会費 会員一人につき月額千円(共済給付なしの場合は七百円)。このほか運営負担金が一事業所当たり年額千円申し込み中小企業勤労者福祉サービスセンター(☎09527536)または県労政能力開発課(☎09527101)へ

大腸がん検診 各地区ごとに説明会

大腸がんは最近、日本のがんの中でも次第に増えていっています。なぜ増えているのか、その原因ははっきりしていませんが、生活環境の変化、特に食生活の欧米化(高脂肪・高タンパク)が原因ではないかと考えられており、克服のためには早期発見が重要になっています。

そこで市では、四十歳以上の人を対象に、大腸がん早期発見のための便潜血検査を行います。受診料は五百円(七十歳以上は無料)。なお精度を上げるため二日分の便を検査します。

次の表の日程で、検査容器

の配布と検査方法の説明会を開きますので、最寄りの会場へおいでください。また当日は保健センターから対象者に郵送したはがきを必ずご持参ください。

と	と	ところ
1月16日(金)	9:00~11:00	基里公民館
"	13:30~15:00	麓公民館
1月22日(木)	9:00~11:00	田代公民館
"	13:30~15:00	鳥栖公民館
1月23日(金)	9:00~11:00	保健センター
"	13:30~15:00	"
1月26日(日)	13:30~15:00	旭公民館

胃・子宮がん検診 日曜日に実施

市では、平日仕事で検診を受けられない方や今年度(昨年四月から現在まで)に都合で検診を受けられなかった人のために、一月十八日(日)に胃がん検診と子宮がん検診を保健センターで行います。受診希望者は保健センター(☎3650)へ申し込んでください。

福祉

社協が低所得世帯に修学資金を融資

市社会福祉協議会では、低所得の一般世帯で、お子さんが高校、大学などに進学する場合の修学資金(修学費・就学支度費)の融資申し込みを一月二十日まで受け付けています。詳しくは同協議会(☎3555)へ。

デイサービスセンターで介護・健康教室

鳥栖市デイサービスセンターでは、十二月から二月まで七回にわたって高齢者福祉施設一階で「介護・健康教室」を開いています。教室では、テーマごとに医

師や保健婦、薬剤師、栄養士などの専門家を招いて、これからの医療・保健・福祉を学びます。参加無料。

定員は七十人で事前に中央老人デイサービスセンター(☎3666)へお申し込みください。

各教室の日程は次の表のとおりです。時間はいずれも午前十時～正午。

と き	内 容
1月11日(日)	健康づくりと管理方法・歯科口腔ケア
〃 25日(日)	老人医療・要介護高齢者への介護と看護
2月8日(日)	薬の服用と管理・介護保険制度
〃 22日(日)	障害疑似体験
3月8日(日)	在宅の救急法・高齢者の住みよい住宅改造
〃 22日(日)	痴呆性老人への接し方・老人の食事

ご存じですか

県立博物館施設は正月も開館します

県教育委員会では、県立博物館と同美術館、九州陶磁文化館、名護屋城博物館の四施設を一月二日(金)から四日(日)までの三日間、臨時開館します。観覧料は二日・三日は無料。四日は通常料金の大人二百十円、大学生百五十円、高校生以下無料となっています。この機会にぜひ、優れた芸術・文化をご鑑賞ください。

募集

県営住宅入居者

鳥栖土木事務所では、県営

■市民スキー教室参加者募集

1月25日(日)、天山スキー場(集合は市役所の予定)。定員45人(定員になり次第締め切り)。参加料は小学生以下6,000円、中学生以上7,000円(バス・昼食代、入場料、指導料、損害保険料を含む)。ただし、用具のレンタル料は個人負担になります。初級・中級・上級に分かれてスキー連盟公認指導員から経験に応じた指導が受けられます。参加料も格安ですので、この機会に初めての方もチャレンジしてみませんか。申し込みは早めに市スキー協会・藤田または安川(市役所市民課内☎3580)へ。

■陸上自衛隊・西部方面音楽まつり

2月15日(日)午後3時～6時半(2回公演)、福岡市民会館。出演は西部方面音楽隊、第4音楽隊、第1混成団音楽隊など。入場希望の方は往復はがきに住所・氏名のほか「方面音楽まつり入場希望」と明記し、1月31日までに第4師団司令部総務課広報班(〒816春日市大和町5-12☎092-591-1020)へ。当日も一般入場整理券を発行しますが、満席の場合は入場できません。

■新春経済講演会

「日本版金融ビッグバン」
1月27日(火)午後2時～4時、鳥栖商工会議所3階ホール。経営・経済評論家の芦屋暁氏を招いて①日本版ビッグバンとは何か②予想されるその影響は③金融システム大改革の具体策は④ビッグバンへの企業経営の対応など、これからの金融構造変化と動向について考えます。受講無料。申し込みはFAXまたは郵送で早めに鳥栖商工会議所(〒841鳥栖市元町1380-5☎33121・FAX38888)へ。

住宅の入居申し込みを随時受け付けています。十一月末現在の空き家状況は次のとおりです。詳しくは同事務所建築課(☎4176)へ。

▽神辺Ⅱ一種二戸2LK▽
籠Ⅱ同二戸2DK・4DK▽
宿町Ⅱ同十戸2DK・3LD
K▽古賀Ⅱ同五戸3K・3DK▽
鳥栖南部Ⅱ同五戸3LK・3DK

放送大学学生
全国放送もスタート

放送大学では、来年度一学期・四月入学の学生(十八歳以上の方)を募集しています。放送大学はテレビやラジオを使って、授業を自宅で受ける正規の大学です。開設授業科目は、外国語・心理学・数学・化学・文学・経営学などさまざまな分野の約三百科目。一科目でも学ぶことができ、全国で三万人以上の幅広い年代の学生が学んでいます。

ハイキング(中級者)参加者を募集
■由布岳「冬山・樹氷」
と き●一月二十五日(日)
午前六時四十分
と ころ●市役所玄関前集合
参加料●四千円(バス・資料

す。

また、卒業を目指す学生(百二十四単位修得の全科履修生)については、これまで関東地域の一部のみ受け入れていましたが、CSデジタル放送(パーフェクTV・視聴無料)による全国放送の開始で、来年度二学期(十月入学)から全国で受講できるようになります。

詳しい資料の請求は同大学福岡地域学習センター(☎0926514952)へ。

スポーツ

鳥栖の町づくりと歴史・文化講座

特別講座「九州における中世城郭と勝尾城——縄張り調査と城郭構造から」
と き●一月十八日(日)午後一時半～三時半
と ころ●市立図書館二階視聴覚室
講師●木島孝之氏(柳川市史編集委員)
参加料●無料

催し

代含む)定員●五十人
持つてくるもの●アイゼン、弁当、水筒、雨具、タオル、着替え
申し込み●一月十九日までに参加料を添えて、教育委員会社会体育課(☎3522)へ

鳥栖の町づくりと歴史・文化講座

特別講座「九州における中世城郭と勝尾城——縄張り調査と城郭構造から」
と き●一月十八日(日)午後一時半～三時半
と ころ●市立図書館二階視聴覚室
講師●木島孝之氏(柳川市史編集委員)
参加料●無料

鳥栖の町づくりと歴史・文化講座

問い合わせ●鳥栖歴史研究会・内野武史(教育委員会社会教育課内☎3695)

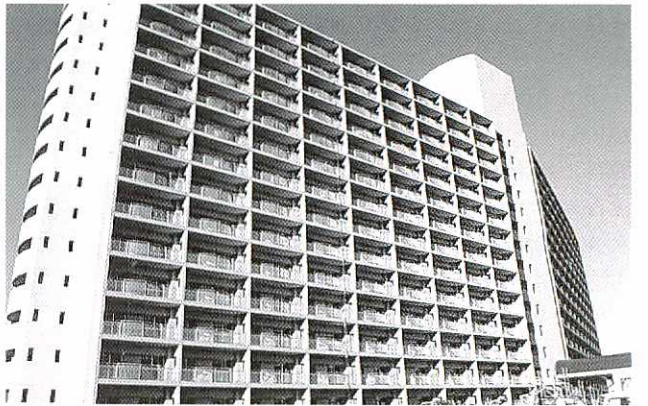
開館15周年記念
南こうせつコンサート

市文化事業協会では、市民文化会館開館十五周年記念事業の締めくくりとして「南こうせつ CONCERT 98 風の子守歌」を聞きます。

南こうせつさんは山田パンダさんらと「かくや姫」を結成。「神田川」を大ヒットさせるなどニューミュージック界を代表する一人です。
と き●二月二十六日(木)午後七時開演

と ころ●市民文化会館
入場料●五千二百五十円(全席指定)。チケットは市民文化会館、油屋書店各店、デンキとレコードのさとう、ニコニコドーなどで好評発売中
問い合わせ●文化事業協会(☎3645)

雇用促進住宅「サン・コーポラス つばさ鳥栖」3月入居者を募集



鳥栖駅東側にそびえ立つ雇用促進住宅「サン・コーポラスつばさ鳥栖」は2月完成、3月入居開始の予定

雇用促進事業団が勤労者の生活拠点として鳥栖駅東側

(藤木町)に建設中の雇用促進住宅「サン・コーポラスつ

ばさ鳥栖」の入居者を次のとおり募集します。
平成八年四月から建設を進めていた同住宅は十四階建て。外観はゆるいV字型で敷地内にはジャンクルジムやプランコなどの遊具を備えたコミュニティ広場、集合所、駐車・駐輪場なども設けています。完成は十年二月、入居は三月の予定です。

入居資格①雇用保険のある方②扶養する親族のある方③確実な連帯保証人のある方④家賃等の四倍以上の収入がある方

募集戸数二百八十戸(うち障害者用四十戸)
間取り3DK(六十五・二

㎡、障害者用は除く)
駐車場二百八十二台
家賃五万四千四百円から六万五千三百円(他県などからの転職者と、それ以外の方で家賃が異なります)

共益費三千五百五十円
駐車場二千三百十円(二戸につき一台まで)
前納金敷金二か月分と家賃二か月分

入居申請書受け付け二月二日から佐賀雇用促進センター(佐賀市)で受け付け。なお入居申請書は一月十六日から鳥栖公共職業安定所(☎3108)または市商工課(☎33605)で配布します

駅東側に市営駐車場整備へ 15日以降の駐車はできません

市では鳥栖駅東側(虹の橋北側)の土地開発公社用地五千㎡を取得し、駐車場の整備を計画しています。

今月下旬から工事に着手する予定です。一月十五日以降は建設予定地内への駐車はご遠慮ください。

なお、十五日以降も駐車している車両には警告書を取り付けさせていただきます。すみやかに移動していただきます。

すようお願いします。

工事終了後は、約二百台収容の市営有料駐車場として市民のみなさんに利用していただく予定です。ご協力をお願いします。

詳しくは都市開発課開発係(☎3572)へ。

3572)へ。



ロードレース大会 今回からコースとスタート時間の変更

一月十五日(祝)の高校生十キロ・祝成人ロードレース大会のコースとスタート時間が昨年と変わりました。

スタート・ゴールが市陸上競技場に、また十キロの部はコースが柚比インター折り返し、五キロの部が乗立交差点折り返しになるほか、五キロは午前十一時にスタートします。詳しくは社会体育課(☎3522)へ。

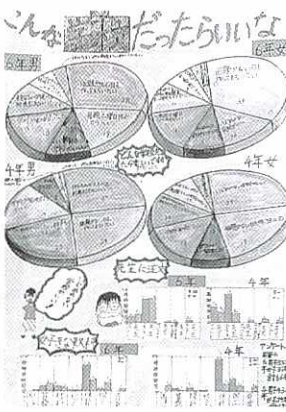
統計グラフコンクール入賞者

県特選に細江さん(鳥栖小6年)

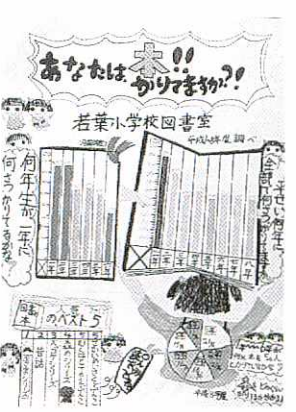


県特選に輝いた細江さんの作品
【小学校低学年の部】入選II
「あさがおどろちがおおくさい」

鳥栖市統計グラフコンクールの審査が終わわり、特選に鳥栖小六年・細江加世子さんの「水ってどんなふうに使われているの?」と若葉小六年・能富雄介くんの「こんな学校だったらいいな」、同小三年・江口知沙さんの「あなた



県入選になった能富くんの作品



県佳作になった江口さんの作品



クラブサガン会員募集



いつまでも熱い感動を肌で感じていたい

市民、サポーターの熱い応援に支えられ、サガン鳥栖の激動の一年が終わりました。この間に99年Jリーグ2部加盟を申請、Jリーグ参加に向け、また新たな一歩を踏み出しました。

しかし、母体となる企業を持たない純粋な市民クラブであるサガン鳥栖が日本のトップリーグを目指すためには、経済基盤の強化が不可欠です。安定した運営には「クラブ・サガン」の現在の千五百人の会員を四倍以上に増やすことが理想だといわれています。

一度は死に、全国のサッカーを愛す

■年会費・特典

種別	名称	共通	ホームゲーム入場券		グッズ	年会費	
			メインバックサイドスタンド	メインスタンド2階プレミアム・シート			
1	プレミア (法人個人)	クラブ・サガン プレミア *法人会員 一口5名(無記名) 個人会員(記名)	●会員カード発行 (各自1枚)	無料	無料	20% OFF	●法人一口(200口限定) 200,000円 ●個人 30,000円
2	個人 (一般)	クラブ・サガン (記名)	●会報発行 (年5回予定)	無料	当日券 50%OFF	20% OFF	20,000円
3	個人 (高校生)	クラブ・サガン・ユース (記名)	●サポーターの集いにご招待	無料	当日券 50%OFF	20% OFF	12,000円
4	個人 (小・中学生)	クラブ・サガン・ジュニア (記名)		無料	当日券 50%OFF	20% OFF	8,000円

●いずれも入金金は無料です。*法人会員は、ネームボードを入口口に提示します。

る人たちが五万人の署名によって、よみがえったチームを地元のみならず盛り上げていかなければなりません。

地元根ざした「日本を代表するクラブ」をつくりたい。この夢を一緒に追い求める「クラブ・サガン」にぜひご入会ください。年会費などは左の表のとおりです。

詳しくはサガン鳥栖FC会員事務局(☎0952-25830)へ。

中世山城と筑紫氏

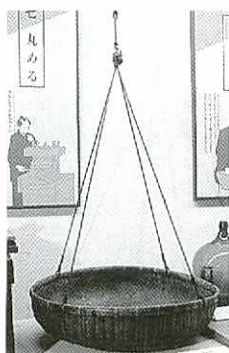
Vol.67 筑紫家臣団 その七

引き続き家臣を紹介いたします。中山彦右衛門(親常陸)、中山次郎右衛門、中山孫右衛門(彦右衛門弟)、中山二郎右衛門(彦右衛門従弟)、中山羽右衛門、中山兵部仲理兵衛(金屋清右衛門弟)、仲善右衛門、中尾三郎左衛門、那賀平作(元矢部七郎左衛門家来)、中野喜介、奈良原与三右衛門。

これらの家臣のうち「中山氏」は筑紫氏の重臣の一人で、広門の家老を務めていたと記されています。また「田村丸原田(下向の時、巢山・中山とて太刀持ちにて代々家久しき」とも記されています。

仲理兵衛は金屋清右衛門の弟とされており、兄の金屋氏は筑紫氏と同様、もとは少武氏の一門であるところから「仲氏」についても少武氏に

を持っていませんでした。実際には、天井からつり下げ宙に浮かせたバラに、粗く丸めた薬の原料(核になるもの)を入れ、中央の少し盛り上がった部分から水やワラビセン(ワラビのどんぶら糊)、粉末状の原料を入れていき、バラを揺すりませます。次第に核が丸められながら、さらにその球が少しづつ大きくなっていき、丸薬の形に仕上がります。このようにバラ丸法は非常に原始的な方法



製丸用に使われたバラ(中富記念くすり博物館収蔵)

「バラ」は丸薬(快腹丸のような球状の薬)を丸めるのに使用した竹製のザルのことで、写真のものは直径八〇cmあり、別名「バラジョウケ(バラ竹筥)」ともいいます。丸薬を丸める方法は「バラ丸法」と呼ばれ、製丸師と呼ばれる専門の職人しかこの技術



鳥津氏の勝尾城攻めの折、金屋一門が防御についた若山砦

ですが、それだけに熟練した技術が要求されました。次号で紹介するもう一つの丸薬をつくる方法「板丸法」に比べ、薬が柔らかく、胃で溶けやすく仕上がるため、胃腸薬をつくる際はバラ丸法が使われたようです。

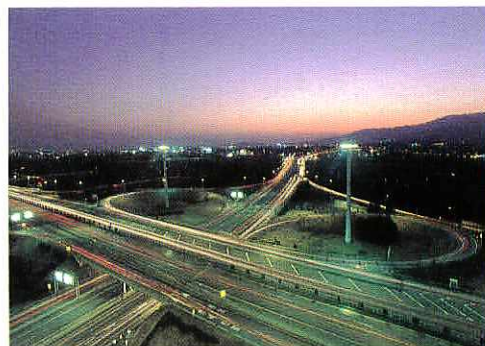
また、バラは薬の箔付け(朱や銀をコーティングすること)や生薬の乾燥(この場合は「角バラ」と呼ばれる四角いバラを使用)などにも用いられました。

消えゆく民具 【売薬用具編】

VOL.95 ● バラ



春夏秋冬
ふるさととの風景



冬・鳥栖クローバー型ジャンクション



春・田代公園の桜



秋・河内町大山祇神社



夏・御手洗の滝

人口	平成9年12月1日現在			()内は前月比
総数	男	女	世帯数	
57,967(+68)	27,882(+44)	30,085(+24)	19,104(+42)	

1月の納税

市 県 民 税 (4期分) 納期限●2月2日
国民健康保険税 (8期分) (口座振替は1月30日引き落とし)

水道の修繕

鳥栖市管工事協同組合 ☎84-2500
●水道の修繕はすべて上記へお申し込みください

■編集・発行/鳥栖市総務部企画課広報統計係
〒841 佐賀県鳥栖市宿町1118番地 ☎83513
FAX81994