

市報

とす

今号の内容

CONTENTS

家庭でできる夏の省エネ…………… 2



参議院議員通常選挙投票日は7月12日……………10

シャットアウト! O157…………… 〳

母子家庭等・重度障害者医療費受給資格の更新……………12

'98くるめ・とすテクノフェア……………14

土砂災害に備えて…………… 〳

鉄道ルネッサンスinまつり鳥栖 '98…………… 〳



ふれあい広場 小学生が手話を披露

「広がれ! ボランティアの輪」をテーマに、第12回ふれあい広場が5月31日、社会福祉会館で開かれました。開会式では、鳥栖北小の児童が大正琴の伴奏に合わせ「四季の歌」を手話で披露。会場ではバザーやカラオケなどが行われ、一般市民や障害者、ボランティアなどが交流を深めました。

7

平成10年 No. 857

1日号

限りある資源を大切に

クールに

省エネで夏を乗りきる

私たちは資源やエネルギーを使って生活をしています。さまざまな電気機器やガス、水道などの普及によって、私たちの生活は豊かになり便利になりました。

私たちは昭和四十八年の第一次石油危機、五十三年から五十四年にかけての第二次と、二度にわたる石油危機を経験しています。ここでもう一度、石油危機を思い起こしてください。現在は石油価格も安定し、省エネの意識が薄らいでいませんか。環境問題や将来の資源不足に対処するためには、一人ひとりが省エネを再認識する必要があります。

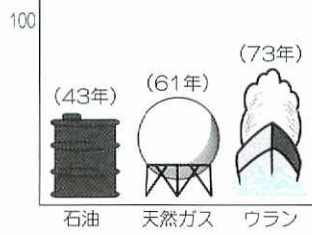
資源には限りがあります。私たちは、この恵み豊かな環境を次世代に残していかなければなりません。資源やエネルギーを効率よく使っているか、もう一度日々の生活を見つめ直す必要があります。そして、家庭のエネルギー需要が高まるこの夏に、自分自身でできる省エネを始めみてはいかがですか。

省エネは省資源

先進国である日本は世界の中でもエネルギーを多く消費している国で、年間一人当たりの消費量は石油換算で約三・一二トン（平成八年度）で、世界平均の二倍以上にもなっています。

日本のエネルギー需要を見てみると、産業部門の伸びが抑えられているのに対し、その他の部門では伸びてきてい

地球資源の可採年数



省エネで地球を守る

いま地球の温暖化現象が盛んに言われています。

二酸化炭素、メタン、フロンなどのガスは温室効果ガスといわれ、温室のガラスのような働きをして地球の温度を一定に保っています。

ところが、これらのガスが増えすぎると、熱エネルギーの放出が妨げられ、地球の温度がどんどん上がってしまい

ます。大量消費や耐久消費財の大型化など、生活スタイルの変化がエネルギー消費の増加につながってきたと考えられます。物が増え生活が便利になるとともに家庭でのエネルギー消費も増えています。

今のペースで資源を採掘していけば、あと何年持つかという「可採年数」は、石油が四十三年、天然ガスは六十二年、ウランは七十二年といわれています（資源エネルギー庁・平成九年度総合エネルギー統計）。

電気やガスなどのエネルギーも限りある資源から作られています。資源を浪費すれば、それだけ地球の資源が無くなる日が早くやってくるのは明らかです。

ます。現在のペースで温室効果ガスが増え続けると、百年後には地球全体の平均気温が約二度上昇し、その後も上がり続けるといわれています。二度の気温上昇は、例えていえば日本が南へ三百km移動するのと同じことです。

温室効果ガスの中でも特に二酸化炭素は、温暖化の最も大きな原因となっています。

二酸化炭素は、人間の生活・生産活動のあらゆる場面から排出されます。代表的なものはガスや灯油、ガソリン、発電のための燃料から発生するものです。

地球が温暖化すると？



みなさんの日常生活から排出される二酸化炭素は、日本全体の排出量の約二割を占め、家庭から直接排出される二酸化炭素の量は、平成二年から平成六年の間に約十六%も増加しています。

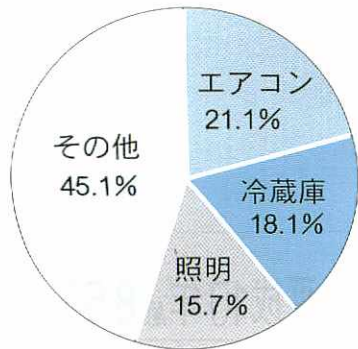
身近にできる夏の省エネ

ひと口に「省エネ」と言っても、断熱材を多用した住宅の建設、太陽光発電システム、資源のリサイクルから節電に至るまで、さまざまな方法が考えられます。

ここでは一般的な家庭でも手軽にできる方法、例えば長時間使わない電気機器のコンセントを抜いたり、エアコンの設定温度を少し変えたりするなどのちょっとした節電に絞って考えてみます。

家庭用電力消費の内訳

(平成9年度電力需給の概要)



電気が貯めておくことができないので、最も使用量の多いピーク時に合わせて発電設備

は建設されています。このピーク時は、クーラーとテレビがつけっぱなしになる夏の甲子園の時期といわれています。従って、この時期に節電するのが最も省エネ効果があり、また特に、電力消費量の多い機器を重点的に節電することが、より効果的といえるでしょう。

一般の家庭で使う電気機器の電力消費量は、資源エネルギー庁編「平成九年度電力需給の概要」では右下のグラフ

私も省エネを 実践しています



中島千鶴子さん
(61歳、萱方町)

NHKの番組で取り上げた環境問題に興味を抱いていたところ、昨年四月、県で「体験しよう！省エネ家族」の募集がありました。そこで早速応募。家庭から排出される二酸化炭素をチェックする「環境家計簿」付けと省エネに一家六人で取り組みました。

のとおりです。

これで見ると、家庭で使う電気消費量の多いものから順に、エアコン（クーラー）、冷蔵庫、照明、テレビとなっています。また、エアコン、冷蔵庫、照明の三つで五四・九%と、家庭電力消費量の半分以上を占めていることが分かります。

そこで今回は、エアコン、冷蔵庫、照明の電力消費ベスト3について、家庭でできる省エネの方法を紹介します。

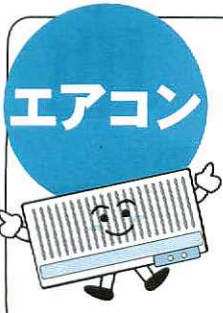
【冷蔵庫】野菜室に空の箱を入れて整理し、扉を開ける時間を短縮したり、できるだけ扉の開閉回数を減らす

【テレビなど】リモコンで作する家電製品は、主電源からこまめに切る

【洗濯機】洗濯には風呂の残り湯を利用し、すぎは注水すぎから、溜めすぎに変えた。—以上のようなことを実践し、今も続けています。

今では小学生の孫から「おばあちゃん、電気を消し忘れているよ」と注意されることも。市内には環境家計簿をつけて省エネを実践する家庭がもっと増えてほしいですね。私はこれからも気負わず、楽しみながら省エネに取り組みたいと思います。

電気製品上手に使って賢く省エネ



エアコン

- 設定温度を1℃上げてみる。(28℃が冷房の目安です) ⇒ 1家庭当たり約34kwh(2か月通算)の節約(約10%)になります。
- エアコン使用时、窓のブラインドやカーテンを閉める。窓の外にヨシズなどで日除けをする。 ⇒ 部屋の窓から入ってくる太陽熱の侵入が約半分に減少します、また、冷房効率が15%アップします。
- エアフィルターの掃除をこまめにする。(2週間に1回くらい) ⇒ フィルターにほこりがつまると、空気の流れが悪くなり、ファンを回す電力を余計に消費します。通常の使用で、2週間に5~6%程度風量が低下しますので、こまめな清掃が大切です。



冷蔵庫

- 冷蔵庫にもものを詰め込みすぎない。 ⇒ 詰め込みすぎると、冷気の循環が悪くなり4~5%余分に電気を消費します。ゆったりすぎ間をもたせましょう。
- 熱いものは冷まし、湿ったものはラップに包んでから入れる。 ⇒ 麦茶4リットルを50℃から冷蔵庫で冷やすのと20℃から冷やすのでは、後者の方が10%程度の省エネになります。
- ものは冷蔵庫の決まった場所に置き、ドアの開閉はできるだけ短くする。 ⇒ 20秒間ドアを開けたままにしておくと、10秒間のときに比べ、3%余分に電気を使います。



照明

- ランプや傘のほこりとりを定期的にする。 ⇒ 20~30%明るさが増すといわれています。
- 不必要な明かりはこまめに切る。 ⇒ 蛍光灯の点滅回数は、ランプの寿命にはほとんど影響がありません。
- 場所に合わせて、電球と蛍光灯を使い分け、ワット数を考える。 ⇒ 蛍光灯は電球に比べると寿命が長く、消費電力も約30%程度少なくてすみます。照明器具を選ぶめやすは、蛍光灯なら1畳につき10~15W、電球なら30Wくらいです。

気軽に市内の納涼地 行ける

「エアコンの設定温度を少しだけ上げる」といっても、うだるような暑さが続く真夏には、そう簡単なことではありません。

そこでお金をかけず、手軽に自然の涼しさを満喫できる市内の納涼地を紹介します。市民にはなじみの深い「お手洗の滝」「四阿屋」「河内ダム周辺」。鳥のさえずりや川のせせらぎを耳に

しながら、木もれ日の中で喧騒を離れたひとときを、読書するもよし、うたた寝するもよし。一方、子どもたちは、ひんやりとした河川プールで大はしゃぎ。クーラーばかりに頼らず、自然の中で心と体をリフレッシュしてはいかがでしょうか。

詳しくは市商工課商工観光係(☎3605)へ。



水しぶきが涼をさそうお手洗の滝

修験者が滝で身を清めたことから名付けられた立石町の「お手洗の滝」。ここには涼を求めて、市内外から多くの人々が訪れます。

お手洗の滝には一の滝と二の滝があり、一の滝は高さ二十二m、幅六m。室町時代からの霊場として知られ、滝の周りには「大日如来像」やこけむした石像が見られます。夏場はせみしぐれに包まれ、うっそうと生い茂る木々の間から流れ落ちる水しぶきは一層の涼感をさそいます。

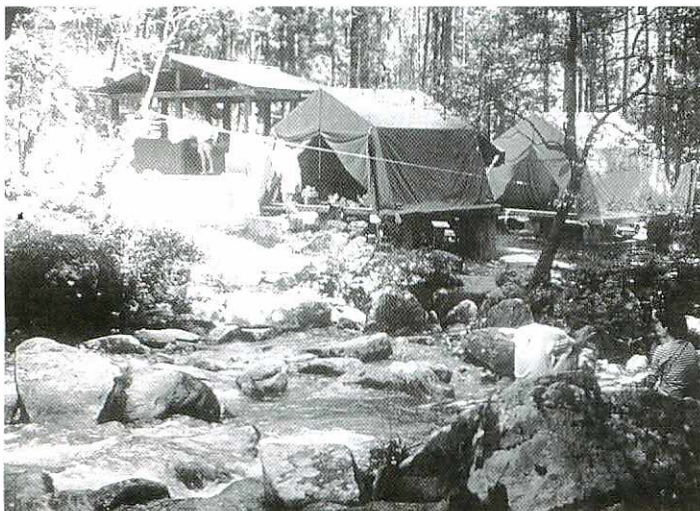
お手洗の滝



自然石を敷いた遊び場で、幼児も安心して水遊び

この滝近くにはキャンプ場や親水施設、あずま屋などがあります。杉木立に囲まれたキャンプ場には、常設テント八基やかまど十二基を備えた炊飯棟、トイレなどを設置。キャンプ場のすぐ下は川岸や川底に自然石を敷きつめた階段状の水遊び場があり、ここでは小さい子どもたちが水遊びをしています。

また、駐車場から五百m下流には、溪流と自然石を生かした河川プールやバーゴラがあり、夏休み期間中に開放されています。



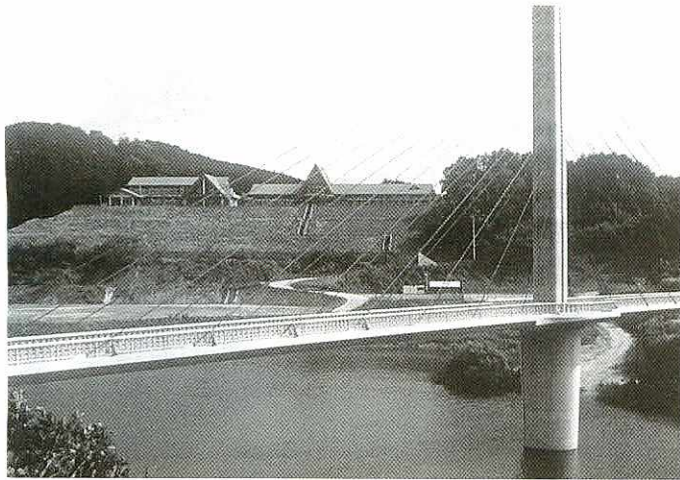
かまどなどを備えたお手洗の滝キャンプ場



溪流を生かした河川プールからは子どものはしゃぎ声が

河内ダム周辺

河内ダムは昭和四十五年に完成した防災・かんがい用のダムです。最初に目に入るのは、ダムの湖面の中央付近を横切る全長百四十二m、幅三・五mの斜張橋「風の見える橋」。一・一kmの遊歩道やテニスコート、多目的広場のほか、ダム上流には豊かな清流を利用した河川プールやホタル水路、鳥の鳴き声が聞こえる「バード橋」などが整備



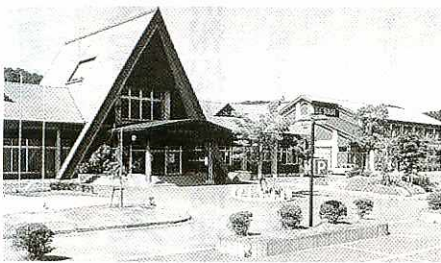
河内ダム湖面の中央に架けられた「風の見える橋」

されています。また、湖畔北側の小高い丘は三十一haの「市民の森」。二十mのつり橋「ゆらゆら橋」や樹木・鳥の説明板が設置され、山頂の展望台からは市街を一望。森には四十種、一万本以上の樹木が茂りメジロやヤマセミ、シジュウカラなど、小鳥のさえずりが聞こえてきます。

市民の森でひと汗かいたら



河内ダム上流の「河川プール」



「とりごえ荘」(左)と「やまびこ山荘」

「とりごえ荘」と「やまびこ山荘」でひと休み。温泉につかって汗を流してください。とりごえ荘の夏の夏の開館時間は午前九時半から午後九時まで。入浴時間は午前十一時から午後七時まで。やまびこ山荘は宿泊のほか休憩の利用もできます。いずれも火曜日は休館日。詳しくはとりごえ荘(☎1002)やまびこ山荘(☎5005)へ。

四阿屋



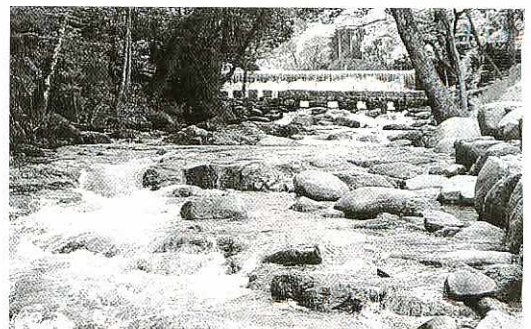
昔から市民に親しまれる四阿屋は、夏になると家族連れでにぎわいます

牛原町の四阿屋神社の境内を流れる溪流「四阿屋」は、市民には昔から知られた格好の避暑地。多くの家族連れが、木陰での休養や子ども们的水遊びに訪れる夏の別天地です。四阿屋の名称は、ヤマトタケルがクマン征伐の折りにあずま屋を建てたことに由来。溪流を見守るように建つ神社は天智元年(六六二年)に建

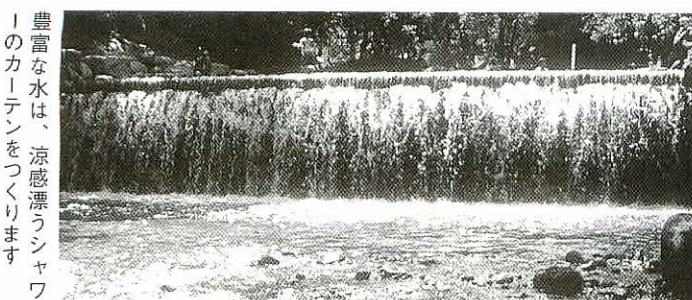
立され、周囲には樹齢六百年を越すクスをはじめ、イチイガシ、サワラ、コバンモチなどの巨木が心地よい木陰をつくっています。

自然そのままの溪流は、透明度抜群。中央につくられた石積みのはら、涼感漂うシャワーのカーテンをつくりだし、その上下は絶好の水遊び場となっています。

深いところでも約一mと全体的に浅く、子どもも安心して遊べると好評。また、みどりの中でのキャンプも楽しめます。



自然そのままの溪流は透明度抜群



豊富な水は、涼感漂うシャワーのカーテンをつくりだします



機敏な動きで水防工法訓練を行う鳥栖市消防団

大規模災害に備え県総合防災訓練

インターネットでの情報提供や高速道路事故救助を初訓練

風水害や地震、大規模な車両事故などに備えようと五月二十日、県総合防災訓練が安楽寺町の宝満川河川敷で大がかりに行われました。訓練には、佐賀県や鳥栖市、三養基郡内五町のほか県警、自衛隊、日赤、消防本部、消防団、婦人会などから約千人が参加。

ヘリコプターや水難救助艇、消防車、救急車、救助工作車など車両約百三十台が出動しました。地震で倒壊した家屋に残されたり増水した川に転落した人を救助する訓練のほか、航空機を使った負傷者や救援物資の搬送、ビルや林野火災の

消火、電気・ガス・水道施設の復旧、河川の決壊を防ぐ水防工法訓練など合わせて約三十種類の訓練がタイムスケジュールに沿ってきびきびと行われました。今回は、インターネットによる災害時の情報提供や高速道路上でのトラックやタンクローリーなどの大規模な衝突事故を想定した訓練を初めて実施。インターネットによる情報提供では、デジタルカメラで撮影した災害現場

園児がイモ掘りなどを体験

白鳩園(原町)の三歳から五歳までの園児六十人が六月五日、同園近くの畑でジャガイモ掘りとサツマイモの苗の植え付けを体験しました。

園児たちは畑に入ると、先生やお年寄りと一緒にジャガイモ掘りに挑戦。楽しそうに移植ごてを使い、房状に実ったジャガイモを掘り出して大喜び。約五十kgのジャガイモを取り入れた後、今度はサツマイモの苗三百本を植えました。植え終わると、園児たちは

手伝ってくれたお年寄り九人に「ありがとうございました」とお礼を述べ「秋にはサツマイモ掘りを手伝ってください」と、元気な声でお願いしました。年長の園児たちは翌週、この日収穫したジャガイモ5kgを使い、先生たちとカレーラ



ジャガイモを手に喜ぶ園児たち

児童ら220人が美化活動

目立つ、空き缶・吸殻のポイ捨て

ごみのないきれいな街をつくらうと「県下一斉ふるさと美化活動」が五月三

十一日、六月の環境月間行事の一つとして県内各地で行われました。

鳥栖市では市と市公害防止連絡協議会の呼びかけに、鳥

栖北小や若葉小の児童四十五人のほか鳥栖警察署員や青年会議

所、市内企業の従業員ら約百七十人が参加。午前九時から、佐賀競馬場から市役所までの国道三四号沿いや市役所から鳥栖駅までの往復など、五コ

ースに分かれて、歩道や植え込みなどに散乱したごみを回収しました。参加者は、相変わらず減らない空き缶やタバコの吸い殻に驚きながら、ごみ袋を手に道路沿いに投げ捨てられたごみを収集。この日は、二七ダンブ一台分と軽トラック三

台分を回収しました。

このほか、九千部学園では生徒約五十人が同学園前の鳥栖川久保線沿いで、また、市内の一部町区や企業などでも近隣地域で自主的に清掃を行っています。



空き缶などのごみを拾う参加者

第6回どろんこ大会 ぬかるみで転倒者続出

安楽寺町の鳥栖西山農協南
部地区共同乾燥施設南側・約
二千平方mの水田で六月十四
日、地元の子どもや父母ら約
百人が参加して、第六回どろ

んこ大会が行われました。
次代の農業を担う子どもた
ちに親しんでもらおう
と、同農協安楽寺町青年部が
毎年開いているもの。この日

は「田植え体験」
や「お宝もの輸送
レース」「自転車

一本橋」など、同青年部員が
考え出したユニークな競技七
種目が行われました。
開会式の後、子どもたちは、

揃いの「迷彩服」に身を包ん
だ青年部員の指導を受けて田
植えを体験。膝下までつかり
ながら、ピンと張った田植え
綱に沿って苗を植えました。
障害物レースや振り向きざ

まに数メートル先のピーチボ
ールを取り合う「振り向けば



子どもたちが楽しむ競技になってみれば
泥まみれもどもち

「ハッピー」では、ぬかるみに
足を取られながらも猛ダッシ

ユ。男女に分かれての「綱引
き」や畳の上での「おしり

ポン」では、足を滑らせ転倒
するシーンも続出。子どもた
ちはどろんこになりながら、
梅雨を吹き飛ばすように楽し
んでいました。

今年からはシャワー室も準
備。「茶の子タイム」には全
員にスイカが振る舞われたほ
か、参加賞などには米やレタ
ス、キュウリ、小輪のヒマワ
リなど、農家が持ち寄った農
産物が贈られました。

県東部地区高校演劇祭 高校生やOGが創作劇を熱演

を演
劇創作
「鳥栖商デパート」
舞台にした
鳥栖商演劇部員

高校演劇を多くの市民に見
てもらおうと、第十六回佐賀
県東部地区高校演劇祭が六月
十四日、中央公民館で開かれ
ました。

回演劇祭には鳥栖高、鳥栖

商のほか今年初めて神埼高、
東明館の二校が参加し鳥栖商
OG会も特別出演しました。
県東部地区の高校演劇は、
県内でもトップクラスの實力
校ぞろい。鳥栖商は同校が毎

年行っている鳥栖商デパート
を舞台に、夢をテーマにした
「ふたつのメロデー」を好
演。鳥栖高は忍者学校という
非日常的な世界を展開する喜
劇「お忍びです」を、笑いい
っぱいに演じました。

東明館は創部二年目なが
ら、昨年の県演劇コンクール
第二位の實力を發揮。神埼の
メンバーは「緊張しましたが、
テンポよく最高の演技ができ
ました」と話します。

第27回少年剣道大会 剣士600人が熱戦を展開

第二十七回市長旗争奪少年
剣道大会が五月二十四日、県
内や福岡県の小中学生約六百
人が参加して市民体育館で開
かれ、気迫あふれる熱戦が繰
り広げられました。

試合に先立って行われた演
舞では、剣道初段の中学生四
人が段位取得の必須科目とな
っている七つの「形」を披露。
先に技をかける打太刀とそれ
をかわして技を決める仕太刀

の形を木刀で演じると、シー
ンと静まりかえった会場は緊
張感に包まれていました。
試合は小学生と中学生に分
かれて男女混成の団体戦と女
子個人戦が行われ、「メン」
「ドー」のかん高いかけ声と
ともに振り下ろされる竹刀の
応酬に、会場の二百人を超す
父母らからは盛んな拍手が贈
られていました。

鳥栖少年剣道クラブは四十
二チームが参加した中学生の
団体戦では昨年に続いて優勝
を飾り、小学生団体戦では三
十五チーム中、三位となるな
ど同クラブの健闘が光りまし
た。また、女子個人戦には、
同クラブから小中学生五人が
参加しています。

富巽館長は「一回
戦から苦しい戦い
でしたが、子供た
ちが気合い負けせ
ず、いい状態で試
合に臨むことがで
きました。何より
も大会を支援して
くれた父兄のみな
さんに感謝します」
と話します。

小中学生に剣道を指導して
いる鳥栖少年剣道クラブの成



選手が対戦するのを気迫込めて

春季花壇コンクールで市長賞

藤戸由子さん(57歳、田代大官町)

「知人に勧められ初めて応募しましたが、市長賞をもらうなんて思いもありませんでした」。このほど行われた春季花壇コンクール(市花とみ

どりの推進協議会)個人の部で、市長賞を受賞しました。三十年ほど前、夫の転勤先でもらったガクアジサイを挿し木して、鳥栖へ持ち帰った



のが花作りとの出会い。次第に花の種類も増え、今では自宅の庭にはアジサイやハーブ類、ニチニチソウなど、色とりどりの花が露地やポットに咲いています。花の手入れは、平均して日に三、四時間。移植のときなどは、一日中作業に没頭しています。肥料や農薬などの知識は本やテレビから。「でも、温度や湿度は年によって変わるので、土壌の調整や水やりは永年の勘ですわね」化学肥料のほか、細かく砕いた野菜くずと落ち葉などを発酵させた自家製の有機肥料も与えています。

あんひと こんひと

好みの花は白とブルー。「インパチエンスやサファイアなどは飽きが来ないし、気持ちが落ちつきます」。「主人は花の名前も知りませんでしたが、今では『玄関に花がないよ』と言ったり、窓越しに花を眺めたり、見えないように見えますよ」栽培しているのは、挿し木や種子から育てたものを中心に二百数十種。「花も少しずつ変わっていくかないと面白くないので、園芸店で気に入ったものがあれば買って来ます。花作りはきつと、死ぬまでやめられないでしょうね」



⑥3 生活環境課公害交通係

於保 順一

公害交通係では、快適環境づくりを目指しています。市民が参加しての河川清掃・空き缶回収のほか、家庭用合併処理浄化槽設置の補助、交通安全対策として児童や園児の交通安全教室、交通安全広報などを行っています。快適で安全な住みよい街をつくるため、みなさんのご協力をお願いします。

農業

新時代

186

「新鮮野菜は大好評。農家婦人の野菜直売で、町の活性化を目指す」

河内町のとりごえ荘で毎週土曜日と日曜日の午前九時から午後四時まで、地元でとれた新鮮な野菜などの直売をしています。

平成三年のとりごえ荘閉館と同時に、副収入を得ようと



店頭には新鮮な野菜が

河内町の婦人グループ十一人で始めた直売は、現在七人で運営。会員が持ち寄った季節の野菜や手作りの漬け物などを一年を通して販売しています。会員が相談しながらつけた値段は、百円から二百円が

中心。直売当日の朝に収穫した野菜は特に好評で、アツという間になくなることもしばしばです。「もうすぐ、キュウリやナス、カボチャが並びます。今はサワガニを販売しています。サワガニは天ぷらやカニ漬け、カニ飯にするとおいしいですよ」と代表の村山喜美子さん(62歳)。販売すると同時に、漬け物の漬け方や調理法も教えています。

客は主に、とりごえ荘とやまびこ山荘の利用者。売上げも徐々に増えてはいますが、野菜の新鮮さと低価格を広く知ってもらうのが課題です。「天候や時季によって収穫量を調節するなど、苦労もあります。しかし、直売では、いろいろな人と出会えて楽しいですよ。今は十人ほどの固定客がありますが、これから多くの人に喜んでもらえるようにがんばります」

「男の死」

明治の男祖父の名は卯三太郎、日露戦争のとき乃木將軍の下で旅順攻撃に参加、生き残った一兵卒であった。六尺豊かで力持ち、無類の酒好き世話好きで私達をよく可愛がつてくれた。しかし昭和二十年の敗戦に大きなショックを受け、翌二十一年病氣のために他界する。その日は忘れもしない正月八日。山里は雪、畳の上でという願いで師走に

病院から帰っていたが重症、自力で起きあがることもできなかった。しかしその祖父の指示で私達が抱くようにして床の上に起すと、祖父は雪化粧をした野山や、自らに住み続けた屋敷の隅々を見廻し、再び床についた。間もなく仏壇の方を指さし、力の失せた両手をやっとならして息をひきとった。戦争で南方に派遣され、行方不明の私達の兄の

行方を案じながら山の男の大往生であった。兄定實が帰還したのは祖父の死から五十日後の同年二月二十七日、兄は祖父の位牌の前で号泣した。しかし兄が中隊長であったことや、小さな河内の集落で十六人もの戦死者を出した状況をおもんばかっただのか、兄を迎える父の言葉は厳しかった。「責任をとる道はなかったのか」と。兄

は自責の念にかられたのか、籍があった教職を退任帰農をめぐす。周囲の奨めで教職に復帰したのは四年後であった。以来約三十年間、ひとすじに教師をつとめ、退職後も花と自然、スポーツ等を通じて郷土を愛し、自ら制作したビデオ作品は驚く程の数である。

不幸にもその兄が六月十五日夜間病僅か三ヶ月足らずで他界した。三月末に重症との診断を受けた後も、四月には弥生まつりをビデオに収め、スタジアムではサガン鳥栖を声援、六月十四日にはワールドカップ初出場の日本チームの活躍を二台のテレビで観戦、最後の日には急逝されたSTS庄司さんへの弔電打電を依頼、看護につとめた家族への労をねぎらい「眠りたいので灯りを消して」を最後の言葉として逝ってしまった「山下



教え子の成長を喜ぶ天本さん

「空手を始めてよかったのは、よい先輩や先生に恵まれたことです。いろいろなことし、力をつけてきました。空手を始めてからは、黒帯という外見より、実際に力をつけることが大事だと思いい、毎日トレーニング。十八歳で栃木国体に出場し、その後も二回の国体を経験しています。第一線の競技生活を退いた今は、毎週火曜日と木曜日の夕方から二時間、旧旭小体育館で小学校から高校までの十七人を指導。現役時代から子どもたちを教え始めて約十年が経ちました。

「空手を始めてよかったのは、よい先輩や先生に恵まれたことです。いろいろなことし、力をつけてきました。空手を始めてからは、黒帯という外見より、実際に力をつけることが大事だと思いい、毎日トレーニング。十八歳で栃木国体に出場し、その後も二回の国体を経験しています。第一線の競技生活を退いた今は、毎週火曜日と木曜日の夕方から二時間、旧旭小体育館で小学校から高校までの十七人を指導。現役時代から子どもたちを教え始めて約十年が経ちました。

「空手の試合では技とスピードはもちろん、技を決めた後の姿勢も評価の対象になります。子どもたちには、突きや蹴りなどの基本を重点に繰り返し教えます。今年になって中学生と高校生の教え子二人が、佐賀県の選抜メンバーに選ばれました。「いずれは九州大会や国体で活躍できる選手を育てたいですね」と、抱負を語ります。

「空手の試合では技とスピードはもちろん、技を決めた後の姿勢も評価の対象になります。子どもたちには、突きや蹴りなどの基本を重点に繰り返し教えます。今年になって中学生と高校生の教え子二人が、佐賀県の選抜メンバーに選ばれました。「いずれは九州大会や国体で活躍できる選手を育てたいですね」と、抱負を語ります。

Viva! ビバ スポーツ 83

少年に空手指導10年 基本を大事に選手育成

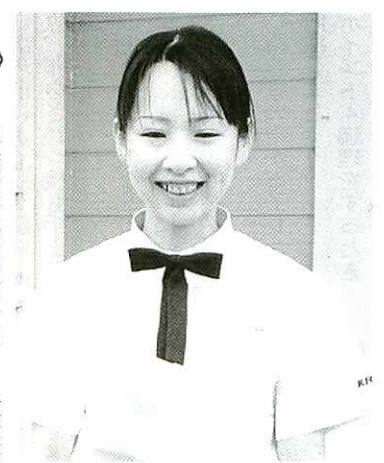
を学び、自信をつけることができました。天本雅記さん(35歳、神辺町)は黒帯にあこがれ、高校一年のときに空手を始めました。学校には空手部がなく、和道会に入門。旧中央公民館(本町)で基本を学んだ後は、交流試合などにも積極的に参加し、力をつけてきました。空手を始めてからは、黒帯という外見より、実際に力をつけることが大事だと思いい、毎日トレーニング。十八歳で栃木国体に出場し、その後も二回の国体を経験しています。第一線の競技生活を退いた今は、毎週火曜日と木曜日の夕方から二時間、旧旭小体育館で小学校から高校までの十七人を指導。現役時代から子どもたちを教え始めて約十年が経ちました。



さわやかさん(63)

鳥栖店は昭和六十三年、古賀町に設立。鹿児島産のハーブ鶏を使ったフライドチキンのほかデザートやサラダなどを調理、販売しています。アルバイトを含む十六人が二交代で勤務。私は一昨年四月に入社。調理から商品の包装、レジまで、ほとんどの仕事を担当しています。外

食産業なので笑顔での応対はもちろん、清潔感あふれる服装をするなど、特に衛生面には気を配っています。鳥栖は都会のような人混みもなく、買い物なども便利で住みやすい。できれば、子どもたちがのびのび遊べるアスレチック付きの広い公園がほしいですね。



ケンタッキーフライドチキン 鳥栖店勤務

江頭恵美子さん (22歳、西田町)

参議院議員 投票日は7月12日(日) 通常選挙 投票時間を午後8時まで延長

投票時間を午後8時まで延長

任期満了に伴う第十八回参議院議員通常選挙は、六月二十五日公示され、七月十二日(日)投票が行われます。

今回から、投票時間が午前七時から午後八時までになり、二時間延長されました。大切な一票をむだにせず、明るい選挙をしましょう。

投票所は左の表のとおりです。自分の投票所を確かめてください。

なお、開票は同日午後九時半から市民体育館で行います。

選挙についての問い合わせは、市選挙管理委員会事務局(☎3507)へ。

〔1〕投票できる人

昭和五十三年七月十三日以前に生まれた人で、今年の三月二十四日までに鳥栖市に転入届をし、引き続き六月二十四日現在で住所を有する人。ただし、三月十一日までに転出した人は選挙人名簿から抹消されます。

●投票所一覧表

あなたの投票所をお確かめください

投票区	投票所	対象地区
1	中央区会館	本鳥栖町・古野町・鎗田町・土井町・神辺合町
2	本町公民館	本町・大正町
3	保育所鳥栖園	秋葉町・本通町・京町・東町
4	鳥栖公民館	藤木町・今泉町・真木町・南部団地・鉄道寮
5	鳥栖小学校体育館	轟木町・元町
6	高田町公民館	高田町・安楽寺町・水屋町
7	田代公民館	田代昌町・田代新町・田代上町・田代外町・田代外町住宅・田代大官町・田代本町・永吉町・今町・栢比町
8	神辺町公民館	神辺町・加藤田町
9	野矢集河集落センター	河内町
10	若葉小学校体育館	萱方町・古賀町・古賀団地・浅井町・柳団地・虹が丘町
11	基里小学校体育館	曾根崎町・飯田町・原町
12	酒井西町公民館	酒井西町・酒井東町
13	姫方町公民館	姫方町・幡崎町
14	桜町公民館	桜町・松原町
15	鳥栖市役所	宿町・事業団宿舍・布津原町
16	蔵上町公民館	蔵上町・養父町・牛原町
17	麓小学校体育館	山浦町・桜ヶ丘町・山都町・原古賀町・原古賀町住宅・九千部学園
18	平田町公民館	平田町・真心の園・一本杉住宅・立石町(枚敷の一部を除く)
19	江島町公民館	江島町・三島町於保里
20	村田町公民館	村田町・西新町・競馬場団地・村田新町・立石町(枚敷の一部)
21	旭老人福祉センター	儀徳町・前田町・西田町・幸津町
22	下野町公民館	下野町・三島町不動島・三島町田出島

投票所入場券は「郵便はがき」で送付します。入場券を受け取ったら、住所、氏名、投票所などをよく確かめて投票当日、投票所へ忘れずご持参ください。

なお、六月十三日以降に市内転居した人は前住所地の投票所で投票してください。

〔3〕選挙人名簿の縦覧

選挙人名簿の縦覧は、六月二十五日(木)・二十六日(金)の二日間、選挙管理委員会事務局で行います。

〔4〕投票の順序

投票は次の順序で行ってください。

①佐賀県選出議員選挙：候補者の氏名を記載してください。

②比例代表選出議員選挙：政党名を記載してください。

③市役所一階第一会議室 持ってくるもの

●入場券(すでに届いている場合) ※印鑑は必要ありません

●不在者投票

投票日に、仕事や病気、レジャーなどの事情で投票所へ行くことができないと見込まれる人は、前もって不在者投票ができます。不在者投票のできる期間は次のとおりです。

と き ●六月二十五日(木)から七月十一日(土)までの毎日、午前八時半から午後八時まで

●肉、魚、卵、野菜は新鮮なものを買きましょう。

●消費期限をよく確かめて買い、買ったものは早く持ち帰りましょう。

●ポイント②保存するとき ●持ち帰ったらすぐに冷蔵庫に入れましょう。

●冷蔵庫の中でも0157は死にません。早めに使いきるようにしましょう。

●ポイント③調理の下準備 ●調理前によく手を洗い、肉、魚、卵をさわった後も手を洗いましょう。

●包丁やまな板などの調理器具はよく洗い、さらに熱湯をかけることで消毒効果があります。

●冷蔵庫の中から電子レンジで解凍しましょう。

●ポイント④調理をするとき

●中心温度が75℃、一分間以上加熱しましょう

シャットアウト! 0157

一昨年はO157による集団食中毒が大規模に発生しましたが、今年も一部の地域で発生しています。特に、梅雨時には食中毒が発生しやすくなります。食中毒にならないためには、日ごろの心がけが大切です。七つのポイントをチェックし、家庭での食中毒を予防しましょう。

ポイント①食べ物を買うとき

ポイント②食前には手を洗い、調理後は早く食べましょう。

ポイント③残った食品 ●残り物は早く冷ましてから、冷蔵庫で保存しましょう。

●ちよっとでもあやしいと思ったら、捨てましょう。

ポイント④ハエの駆除 ●家の周囲や台所を清潔にし、ハエの発生を防ぎましょう。

ポイント⑤調理後

ポイント⑥残った食品

ポイント⑦ハエの駆除

ポイント⑧調理後

ポイント⑨調理後



募集します

市シルバー人材センター会員

(社)鳥栖市シルバー人材センターでは、おむね六十歳以上で、健康で働く意欲のある方の入会をお待ちしています。毎月第二・第四火曜日午後一時半から、同センター事務局で入会説明会を行っています。興味のある方はぜひ一度お越しください。詳しくは同センター事務局(☎843147)へ。

県勤労者美術展作品

県では、次のとおり作品を募集します。
申し込み方法や作品の規格など、詳しくは県労政能力開発課(☎0952257100)へ。
種目 ● 絵画 ● 日本画・洋画・版画など ● 写真 ● 白黒・カラー ● 書 ● 表装または枠張り、額、屏風 ● 工芸 ● デザイン

ハートDEキャンプ

鳥栖青年会議所では、自然の中で親子がふれあう「ハートDEキャンプ」を開きます。夏休みの親子の思い出づくりにぜひご参加ください。

申し込み方法など詳しくは同会議所・大島(☎827275)へ。
とき ● 八月八日(土)・同九日(日)の一泊二日
ところ ● 河内町周辺
対象 ● 小学三年生～六年生の児童とその親
参加費 ● 児童千円、親二千円

高齢者男性料理教室

市社会福祉協議会では、おむね六十五歳以上の男性を対象に、高齢者男性料理教室を開きます。
男性が手軽にできる料理を三～四品程度作ります。
とき ● 七月十五日・八月十九日・九月九日・十月二十一日・十一月二十五日(いずれも水曜日)の計五回、午前十時～午後二時
ところ ● 中央公民館調理実習室
定員 ● 三十人程度
参加費 ● 一回につき五百円
講師 ● 真心の園管理栄養士・内田光子氏
申し込み ● 七月十日までに同協議会(☎33455)へ

平成10年度自衛官

自衛隊では、自衛官を次のとおり募集します。受け付け

は八月三日から九月十一日まで。詳しくは自衛隊佐賀地連鳥栖募集事務所(☎84077)または市総務課(☎33504)へ。

種目	資格	試験日
2等陸・海・空士	18歳以上27歳未満	受付後に指定
曹候補士	"	9月19日
一般曹候補生	18歳以上24歳未満	"
航空学生	高卒(見込)21歳未満	9月23日

広島カープ緒方孝市選手後援会会員

プロ野球はシーズン真っ盛り。鳥栖高出身の緒方孝市選手は目下、打撃や盗塁で大活躍しています。
緒方選手が今後ますます活躍し、野球の振興に貢献することを目的に「広島東洋カープ・緒方孝市選手後援会」の結成を準備中です。趣旨に賛同される方の入会をお願いします。会員は緒方選手との交流パーティー(年末に予定)に無料で参加できます。

年会費 ● 法人会員 ● 一口二万円
個人会員 ● 一口一万円

未成年会員(十八歳以下) ● 一口五千円
問い合わせ ● 申込方法など詳しくは、鳥栖高校野球部OB会事務局・藤田(同校内☎2211)または同校野球部・平野(☎1094)、市役所企画課・内田(☎3512)へ

夏休み親子教室

県消費生活センターでは、夏休み親子教室を開きます。受講無料。
とき ● 七月二十五日、八月一日、同八日(いずれも土曜日) 午後一時半～三時半
ところ ● 県消費生活センター公開テスト室
定員 ● 四十人(二十組)
内容 ● ビデオ放映「やってみよう!リサイクル」▽実習 ● 牛乳パックで和紙づくり
申し込み ● 電話またはハガキに住所、氏名、学校名、学年、電話番号、希望日を記入のうえ、七月二十日までに同センター(☎84010815佐賀市天神三丁目二一アパシ内 ☎0952240999)へ

佐賀県学校開放講座

県では、一般成人の方を対象に学校開放講座を次のとおり開きます。定員はいずれも

二十人～三十人程度。受講無料(教材費は実費)。
■ ネームプレート作成(NC機械)
とき ● 八月十七日(月)から同二十八日(金)まで(ただし土曜日・日曜日を除く)の計十回、午後六時～八時
ところ ● 鳥栖工業高等学校
申し込み ● 同校(☎34134)へ
■ ワーク初級
とき ● 七月二十一日(火)から同二十八日(火)まで(ただし日曜日を除く)の計七回、午後五時半～九時
ところ ● 鳥栖商業高等学校
申し込み ● 同校(☎2153)へ

久留米大学公開講座

久留米大学では公開講座『続・医療の最前線』の受講生を募集します。
とき ● 八月二十五日から十月二十日まで(毎週火曜日)計八回、午後七時～八時半
ところ ● 同大学医学部教育一号館五階
テーマ ● 「痛みを癒す」「がんへの挑戦」「感染症との戦い」「アトピー性皮膚炎」「再考・脳死・臓器移植をめぐって」「神経難病と在宅ケア」ほか
受講料 ● 二千元

申し込み ● 八月八日までに同大学広報室・公開講座担当(☎7511)へ

久留米高専公開講座

久留米工業高等専門学校では公開講座を同校で開きます。七月一日から受け付け、定員になり次第締め切りです。詳しくは同校庶務課(☎9304)へ。
◆ 中学生向け
とき ● 七月二十九日(水)から七月三十一日(金)までの三日間、午前十時～午後四時
講座名 ● ①銅鏡を作ろう ②ソーラーカーをつくらう ③マイロボット・サマースクール ④わかる、学べる、遊べるインターネット入門 ほか
定員 ● 各十五人
受講料 ● 三千二百円
◆ 一般市民・企業関係者向け
とき ● 七月三十一日(金)・八月一日(土)の二日間、午前十時～午後五時
講座名 ● 真空技術基礎講座
定員 ● 十五人
受講料 ● 六千四百円
◆ 中学校理科系教師向け
とき ● 八月二十日(木) 午後一時～同五時
講座名 ● 科学教育セミナー
定員 ● 四十人
受講料 ● 無料

保健

赤ちゃんの歯の上手なみがき方教室

とき 七月三十一日(金) 午後一時半～二時半

内容 歯科医師による虫歯予防の話▽歯科衛生士による歯みがき指導

申し込み 保健センター(☎3650)へ。先着二十組で締め切ります

よい歯のファミリーコンクール
県では、口の中の状態が健康に保たれている幼児とその家族の方を対象にコンクールを行います。詳しくは鳥栖保健所(☎2162)へ。

パパ撮っし(125)



林良匡さん美鳥さんの長男・2男

まさひろ たかのり 政宏くん・孝法くん (2歳・1歳、牛原町)

●ママかまらひと言 2人とも元気いっぱい仲よく遊んでね

し、むし歯が無かった幼児とその家族(父、母、祖父、祖母のいずれか一人)の二人一組

応募期間 七月一日から八月三十一日まで

応募方法 申込書に必要事項を記入し、鳥栖保健所へ提出してください

一次審査 九月十日(木)、鳥栖保健所

二次審査 十一月八日(日)、佐賀県歯科医師会館

ストーリーマ患者・家族の交流会

保健センターでは、専門家と看護婦を囲んでストーリーマ(人口肛門など)の相談と交流を行います。

日常生活を送るうえでいろいろな悩みなどを出し合い、アドバイスを受けたり交流を深めてみませんか。

とき 七月二十二日(水) 午後二時～同三時半

申し込み 同センター(☎3650)へ

食品衛生と健康フェア'98

県では食品衛生週間中の行事として「食品衛生と健康フェア'98」を開きます。

詳しくは鳥栖保健所(☎2161)へ。

とき 八月七日(金) 午前十時

スポーツ

ちびっ子相撲教室
教育委員会では「ちびっ子相撲教室」の参加者を募集します。

とき 七月二十二日(水) 二十四日(金) 二十八日(火) 三十日(木) 三十一日(金)の五日間、午後五時半受け付け

ところ 市民相撲場

資格 市内の小中学生

持ってくるもの まわし、タオル(まわしが無い人は事前に連絡してください)

申し込み 七月十六日までに氏名、年齢、住所、電話番号、

まわしの有無を教育委員会社会体育課(☎3522・FAX☎0042)へ

児童泳力テスト会

とき 八月十四日(金) 午前九時

ところ 市民プール

対象 小学生の男女

種目 個人 五十mと百mの自由形・平泳・バタフライ・背泳・二百m個人メドレー▽団体 各学校男女別二百mリレー・同メドレーリレー

申し込み 一人一種目(リレーを除く)で、氏名、学校名、学年、距離、種目を明記した申込票を七月二十四日までに市体育協会(教育委員会社会体育課内☎3522)へ

福祉

母子家庭等・重度障害者医療費受給資格の更新

母子家庭等医療費受給資格証と重度心身障害者医療費受給資格の有効期限は七月三十一日となっていますので、次の日程で更新の手続きをしてください。

詳しくは福祉事務所社会係(☎3552)へ。

◆母子家庭等

とき 七月二十二日(水) から同二十八日(火)まで、午前九時～午後五時十五分

ところ 福祉事務所

持ってくるもの 印鑑、健康保険証、母子家庭等医療費受給資格証

◆重度心身障害者

とき 七月二十三日(木) 鳥栖地区▽同二十四日(金) 鳥栖北地区▽同二十五日(月) 田代地区▽同二十六日(火) 基里地区▽同二十七日(水) 麓地区▽同二十八日(木) 旭地区、午前九時～午後五時十五分

ところ 福祉事務所

持ってくるもの 印鑑、身体障害者手帳または療育手帳、健康保険証

お子さんを一時的にお預かりします

市立保育所小鳩園では、保護者がパート就労や病気のほか、私的な理由で家庭での保育が困難になったときに、子どもを一時的に預かる「一時的保育事業」を行っています。

詳しくは福祉事務所庶務係(☎3553)へ。

対象 満一歳から就学前の幼児(離乳食完了児)

利用時間 午前八時半から午後五時まで(日曜日、祝日、年末年始は除く)

保育料 一日二千元(給食費・おやつ代を含む)

申し込み 利用したい日の三日前までに印鑑と健康保険証を持参のうえ、小鳩園(☎2388)へ直接申し込んでください。なお、申し込みは午後一時から四時までお願いいたします

児童手当現況届の提出を

今年五月現在で児童手当を受給されている方に、福祉事務所から児童手当現況届の用紙をお送りします。

必要事項を記入のうえ、七月三十一日までに福祉事務所へ提出してください。

詳しくは同事務所社会係(☎3552)へ。

生活環境

空き地などの管理は適正に

市では「あき地等の環境保全に関する条例」を制定し、土地の所有者や管理者のみならず、適正な土地管理をお願いしています。

火災や犯罪、害虫などの発生を未然に防ぐため、あき地などの所有者や管理者は、必ず草刈りや清掃をして適正な

管理をお願いします。

管理に努めてください。

詳しくは生活環境課環境衛生係(☎3561)へ。

■火災の危険性が

乾燥した枯草は、ちょっとした火気で火災を起こす原因になります。

■犯罪の場

高く茂った雑草やかん木は、格好の隠れみものとなり、非行や犯罪の芽が育つ場になります。

■害虫の発生源に

雑草やかん木の茂りは見苦しいばかりでなく、湿気を含むために害虫の発生源になります。

ペットは責任もって飼いましよう

散歩中のペットのフンは飼い主が責任もって後始末しましょう。また、犬の放し飼いはやめましょう。

詳しくは生活環境課環境衛生係(☎3561)へ。

ハチ駆除用具をお貸しします

春から秋にかけてハチの活動が活発になります。ハチには軒下や庭木に大きな巣を作る種類もあり、刺されると死亡することもあります。

市では、こうしたハチの駆除や、ハチの巣を安全に除去

するための薬剤と防護服を貸し出しています。

詳しくは生活環境課環境衛生係(☎3561)へ。

催し

第1回郷土資料講座

■鳥栖地域の古代史

とき 七月十日(金) 午後七時~九時

ところ 鳥栖北公民館研修室

講師 第一経済大学教授・田中正日子氏

定員 三十人程度

申し込み 教育委員会社会教育課文化財係(☎3695)へ。定員になり次第締め切ります

県民芸術文化劇場

名実ともに世界でトップクラスのオーケストラ「チェコ・フィルハーモニー管弦楽団」と指揮者にウラディミール・アシケナージを招き、公演を行います。

詳しくは県民生活課(☎09527340)へ。

とき 十月十一日(日) 午後六時半開演

ところ 佐賀市文化会館

曲目 交響詩「ドン・ファン」、ベートーベンの交響曲

第7番イ長調OP92ほか
入場料 指定席三千円、自由席二千円。チケットは七月十二日から鳥栖市民文化会館ほかで発売します

桂文珍独演会

市文化事業協会では、桂文珍の独演会を開きます。この公演は宝くじの売上金の助成により、通常料金の約半額で入場できます。なお、乳幼児の同伴はご遠慮ください。

とき 九月一日(火) 午後七時開演

ところ 中央公民館ホール

入場料 二千円(全席自由)、前売り券は七月一日から市民文化会館、油屋本店ほかで発売します

問い合わせ 同協会(市民文化会館内☎3645)

水道

水道メーター検針にご協力を!

水道課では毎月定例日に各家庭の水道メーターを検針し、水道料金を算定しています。

最近、水道メーターボックスの上に自動車や植木などの障害物が置いてあったり、飼

い犬を放してあったりして、検針できないことが多くなっています。特に、犬の放し飼いは危険です。水道メーター付近を避け、検針に支障がないようにご協力をお願いします。詳しくは市水道課(☎3538)へ。

ご存じですか

消防設備士試験

とき 八月二十三日(日) 午前九時

ところ 龍谷高等学校(佐賀市水ヶ江三丁目)

申し込み 七月九日から同十七日までに(財)消防試験研究センター佐賀県支部(〒840-0831佐賀市松原一丁目二三五)へ

問い合わせ 鳥栖・三養基地区消防事務組合予防課建築係(☎33603)

土地建物不動産無料相談

七月一日から土地建物不動産無料相談が次のとおり行われます。これに伴い、市役所で行っていた無料相談は六月末日で閉鎖しました。

■不動産無料相談所

とき 毎週月曜日、金曜日(ただし、第二、第四月曜日

は除く) 午後一時~四時

ところ 佐賀県不動産会館一階相談室(☎09527120)

※市内では共立開発(古賀町☎6100)でも相談を受け付けます。

市役所窓口到手話通訳者(毎週水曜日)

市役所では、毎週水曜日の午前八時半から午後五時十五分まで、手話通訳者が待機しています。聴覚障害者の方は、窓口での諸手続や相談など、気軽においでください。

詳しくは福祉事務所社会係(☎3552)へ。

社会を明るくする運動

鳥栖・三養基地区社明運動実行委員会では、社会を明るくする運動の一つとして、七月六日(月)に鳥栖市や三養基郡で街頭パレードをします。同委員会は保護司会や更生保護婦人会、BBS、少年補導員連絡協議会などで組織し、街頭広報活動や犯罪防止・更生のためのPR映画の映写会などを行っています。

犯罪・非行を防止し、罪を犯した人や非行に陥った少年・少女の更生を支援するため、みなさんのご理解をお願いします。

検 察 審 査 会

「交通事故、詐欺、おどしなどの犯罪の被害にあい、警察や検察庁に届けたが検察官がその事件を起訴しない」

そのような不満をお持ちの方のために、裁判所の中に検察審査会が置かれています。お気軽にご相談ください。相談や申し立ては一切無料、秘密も守られます。

詳しくは検察審査会(佐賀地方裁判所内☎09523161)へ。

『戦国の城と城下町II』を無料配布します



市教育委員会では、昨年度に行った「鳥栖のまちづくり」と歴史・文化講座をまとめた報告書「戦国の城と城下町II」を作製しました。

「天正中・後期の北部九州における城郭の様相」など注目すべき論文を収録しています。B5判、百三十二頁。希望者には無料で配布します。

問い合わせは同委員会社会教育課文化財係(☎353695)へ。

久留米リサーチパーク創立10周年記念 98くるめ・とすテクノフェア

鳥栖市や久留米市、(財)久留米・鳥栖地域技術振興センターなどでは、久留米リサーチパーク創立十周年を記念して「98くるめ・とすテクノフェア」を開きます。入場無料。

と き ●七月十五日(水) 午前10時～午後6時、十六日(木) 午前10時～午後5時

と ころ ●久留米リサーチセンタービル展示場(久留米百年公園内)

内 容 ●久留米・鳥栖テクノポリス地域の企業や研究機関で開発された技術や機器の展示と実演

テクノフェア付帯事業

98くるめ・とすテクノフェアでは、次の付帯事業を行います。場所はいずれも久留米

■商工業者の一日国民公庫

7月24日(金) 午前10時～午後3時、鳥栖商工会議所。国民金融公庫の支店長、融資担当者が融資の相談や手続きを行います。融資限度額は、4,800万円。年利2.4%。申し込みは7月17日までに鳥栖商工会議所(☎33121)へ。

■第40回鳥栖市民大学

7月11日(土) 午後3時、市立図書館。石橋美術館の田内正宏学芸課長が「楽しい美術絵画の鑑賞」のテーマで講演します。入場無料。詳しくは鳥栖市民大学(本通町・鳥栖新聞内 ☎7470)へ。

■ラクロス国際親善試合

7月5日(日) 午前9時半～午後3時半、鳥栖スタジアム。オーストラリアの女子チームや関西などのチームを迎え、ラクロス国際親善試合を行います。入場料1,000円。詳しくは升谷徹(福岡市 ☎092-863-8718)へ。

■ブリヂストン吹奏楽団 第7回鳥栖定期演奏会

7月30日(木) 午後6時半開演、市民文化会館。ブリヂストン吹奏楽団久留米では定期演奏会を開きます。入場料前売り500円、当日800円。チケットは市民文化会館、油屋各店、サトウレコードで発売中。詳しくはブリヂストン鳥栖工場(☎5111)へ。

■佐賀いのちの電話

第3期電話相談員募集
佐賀いのちの電話では、ボランティアの電話相談員を募集します。いのちの電話は、悩みを持つ人が匿名で、いつでも、どこからでも無料で相談を受けられる年中無休24時間体制の電話カウンセリング相談です。応募方法など詳しくは事務局(☎0952-4186)へ。

入門教室②コンピュータウィルス対策セミナー
◆健康相談コーナー
と き ●七月十五日(水) 十六日(木)

協 力 ●(医) 松風海・内藤病院

土砂災害

発生したり兆候が見られたときは…

がけ崩れや地すべりなど、土砂災害が発生したりその兆候が見られたときは、避難すると同時に次のところへ連絡してください。

② 科学技術関連講演
と き ●七月十六日(木) 午後一時半～同三時
内 容 ●九州大学工学研究科教授・新海征治氏

◆セミナー
と き ●七月十五日(水) 十六日(木)
内 容 ●①超初心者のためのインターネットホームページ

被害を最小限に抑さえるためには、一人ひとりが気象情報などに注意して早めに避難することが大切です。

◆雨に注意していますか？
土砂災害の多くは雨が原因で起こります。長雨や大雨で危険だと思っただけで、早め

に避難しましょう。一時



鉄道ルネッサンスinまつり鳥栖98

鳥栖青年会議所では、まつり鳥栖の一つとして「鉄道ルネッサンスinまつり鳥栖98」を企画、「開運!なんでも鑑定団」と「鉄道展&フリーマーケット」を開きます。

今回は、テレビでおなじみテレビ東京「なんでも鑑定団」が来鳥し、市民から寄せられた珍しい品物を鑑定。また

間に二十ミ

り以上、降り始めから百ミリ以上になると危険な危険信号です。

◆避難場所は決まっていますか？
普段から家族全員で避難場所や避難する道順を決めておきましょう。いざというときにも安心です。



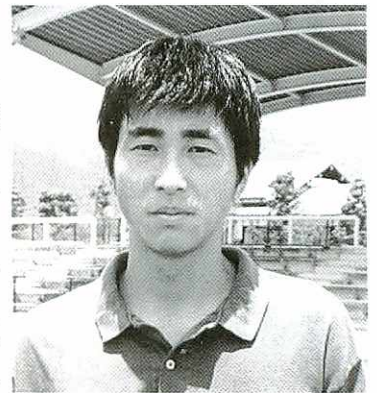
高齢者就職情報

高齢者就職相談室(市役所市民課横)では、高齢者への職業紹介や雇用相談などを行っており、現在、次のような求人申し込みがあつていま

- 勤務時間など詳しくは同相談室(☎3556)へ。
- ◎運転手(轟木町)：男55～65歳、時給800円
- ◎運転手(上峰町)：男20～60歳、18万～23万円
- ◎調理補助員(真木町)：女18～60歳程度、時給800円
- ◎ライダルプランナー(元町)：女25～60歳程度、時給800円
- ◎交通誘導警備員(本鳥栖町)：性別不問50～63歳、7万8千～9万1千円
- ◎タクシ乗務員(基山町)：性別不問23～65歳、17万5千円



頼れるFW佐藤選手



七月十八日の試合に向けて、陸上競技場などで連日練習するサガン鳥栖の選手。今回は頼もしい新戦力、背番号20・FWの佐藤大実選手にインタビューしました。

佐藤選手は岩手県出身の二十二歳で、今季デンソーからサガン鳥栖に入団。小学校二年から地元のサッカーチームに入り、全国大会にも出場。小学生のころに将来プロになろうと決め、サッカー一筋の少年時代を送ります。

五年生のときに、大きな出来事がありました。少年サッカーの全国大会で行った静岡で、三浦知良選手に出会ったことです。当時、三浦選手はブラジルのプロチームと契約して帰国したばかり。「三浦さんを見て憧れました」

高校時代はベルディ川崎のユースチームに入り、神奈川で一人暮らしを始めます。高校に通いながら、川崎市の読売ランドで、毎日二時間ほど練習。この三年間は「自分の技術を高めるのに役立ちました」。ユースチームの先輩に、サガン鳥栖のDF鈴木俊選手がいます。

高校卒業後、ブラジルに一年半のサ

ッカー留学。スタジアムの中にあるチームの寮で生活しました。一日の練習は、午前二時間、午後二時間。チームには日本人がいましたが、ポルトガル語を覚えるため、途中でチームを変わっています。ブラジルのサッカーについては「テクニクがすばらしい。それに幼稚園から指導者がついてサッカーを教え、昼間は練習、夜は学校で勉強といった環境も整っています」と話します。

現在、鳥栖で一人暮らし。チームメイトと外食することもあります。高校時代から自炊していたので、夕食は自分で作っています。心配なのは体調の維持。「九州の夏を初めて経験するので、気を使います」

家族は岩手の実家に祖母、両親、姉の五人。家族やサポーターの応援を力に、プロ一年目のシーズンを戦います。今季は七試合に出場し、二得点。この結果に本人は「まだまだです」と不満顔。「一試合でも多く出場して、自分の仕事をしたい」と、持ち前のスピードに乗ったドリブル突破で得点を狙っています。

中世山城と筑紫氏

Vol.73 筑紫氏の城と領地 その二

まず「城数之覚」に記されている城を紹介します。この城数之覚は、筑紫広門の子孫江戸筑紫家に伝えられた記録で、戦国時代に筑紫家が持っていた城の一覧表ともいえるものです。

それぞれ当時の国、郡ごとに城名と城主が書かれています。なお、勝尾城は筑紫氏の本城であるところから「居城」と記され、また「番持」とあるのは、特定の城主ではなく順番に家臣が守った城のことを指します。

肥前之國養父郡内
一、勝尾城 居城 一、高取城

くすりを置いている得意先リストと販売台帳を兼ねた配置帳



得意先リストと販売台帳を兼ねた配置帳

筑紫右衛門太夫 一、谷山ノ城
金屋左衛門太夫
三根郡

一、綾部城 筑紫四郎右衛門 一、千栗城 宗次郎左衛門
筑後三井郡之内

一、阿地坂城 宗次郎左衛門 一、八町嶋城 岩橋林加 一、弓削城 弓削左衛門

筑後三原郡ノ内

一、板井之城 番持 一、高橋ノ城 千手六丞
筑前之内夜須郡

一、中牟田城 木村備前守・才田丹後守 一、弥永之城 番持

肥前、筑後、筑前のうち、夜須郡までの城を紹介しました。城数は十二か所で、これらの城は筑紫家の領地の南と西に展開し、南は筑後川西は宝満川流域に広がっていることが分かります。



城数之覚にある綾部城の跡

得意先一軒につき見開きページを用い、一つの村または地域ごとに帳面を作ります。そして、毎年配置に訪れるたびに、どのくすりをどこにどれだけ預けたのか、得意先の名前、家族構成、家の位置、預けたくすりの種類や数とその消費量、受け取った代金などを符丁を交えて記入していきます。なかには村への行き方と村の地図が書かれたものもあります。

田代売薬では大正時代以降、膏

薬を専門にした行商が盛んだったので、膏薬を専門に買ってくる得意先を集めて「膏薬得意」という配置帳を作ったほどでした。

このような理由から、売薬をやめたり、得意を売ったりするときは、この配置帳が売買されました。また、質入れできたり、借金の担保にもすることができ、売薬人にとっては最も重要なものでした。

消えゆく民具

VOL.101 ● 配置帳

【売薬用具編】

昔なつかし名物キャンデー

八起のアイスキャンデーといえは、鳥栖の夏の風物詩の一つ。八起京町店の店主・日山軍記さん（56歳、儀徳町）の父・松次郎さんが、昭和十七年にJR鳥栖駅前（現派出所の西向い）で、七転八起から名付けた「八起キャンデー」を作り始めたのが始まり。キャンデー作りは物資の不足で一時中断しましたが、砂糖なども次第に回り始めた戦後の昭和二十二年、京町中央市場の現在地で再開しています。

八起京町店は作業場と売場を合わせ、約三十平方m。その半分を占める作業場の中央には大きな冷凍機が置かれて



出来上がったキャンデーを取り出す日山さん

います。ここで製造販売されるキャンデーは「あずき」「ミルク」「クリーム」「チョココレート」「抹茶」の五種類。「あずき」キャンデーは、まず小豆を鍋で一時間ほど煮た後に砂糖を加え、さらに十分ほど煮込みます。それを水で適度に冷やした後、縦六列、横八列、四十八個が一セットになった金属製の氷結管（キャンデーの型）に流し込み、冷凍機で三十分間ほど凍結。固まると、氷結管からキャンデーを抜いて出来上がり。材料の小豆には、型くずれしにくい中国の天津産を使っています。

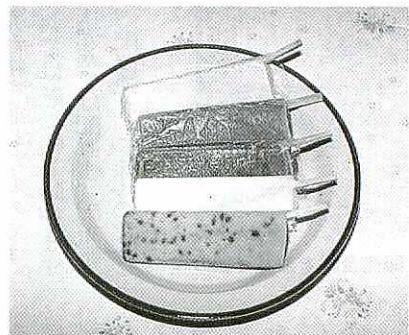
「ミルク」は、まろやかさを出すため、ソフトクリーム用ミルクと赤ちん用粉ミルクを混合。クリーム、チョコ、抹茶は「ミルク」をベースに、それぞれ卵、ココア、抹茶を混ぜています。キャンデー

を支える棒は、割り箸メーカーに特別注文したもの。すでに一本一本が切り放され、割り箸に比べると短めです。

当然のことながら、キャンデーの売れ行きには夏場の天候がひびきます。うだるような日が続く年もあれば、長梅雨・冷夏の年もあり「なかなか販売の計画が立てにくいですね」

日山さんは客に「何で来ましたか」と尋ねます。というのもキャンデーの最大の弱点は高温と風。ビニール袋に入れた後、断熱のため新聞紙にくるんで渡しますが、自転車やバイクのときは新聞紙の枚数を多くするなど、細かな気配りもしています。

「昔は店で食べていく人も多かったのですが、冷凍冷蔵庫が普及したせいでしょうか、最近ではほとんどが持ち帰ります」。十本、二十本とまとめ買いする人も多く、また、盆の帰省の折り、なつかしい味を都会に持ち帰る光景も見られます。遠方からの注



5種類の味が楽しめる八起キャンデー

文には、発砲スチロール容器に詰めて宅配便で送ります。郷愁を誘う八起のキャンデー。「儀徳町店」と弟・紀三男さんが営む「大正町店」でも販売しています。「八起キャンデーは昔なつかしさが売りもの。このスタイルを変えるつもりはありません」

DISCOVER TOSU

ふるさと再発見

Vol. 31



市の木もちのき (クロガネモチ)

市の花 ハナショウブ

市の鳥メジロ

人口	平成10年6月1日現在 ()内は前月比		
総数	男	女	世帯数
58,259(+64)	28,045(+59)	30,214(+5)	19,402(+48)

7月の納税

固定資産税(2期分) 納期限●7月31日
国民健康保険税(2期分)

水道の修繕

鳥栖市管工事協同組合 ☎84-2500
●水道の修繕はすべて上記へお申し込みください

市教委ホームページアドレス「<http://www.saganet.ne.jp/tosu-edu>」