

# 市報

# とす

## 今号の内容

CONTENTS

特集・あなたの健康づくりをサポート..... 2



新年度予算スタート..... 6

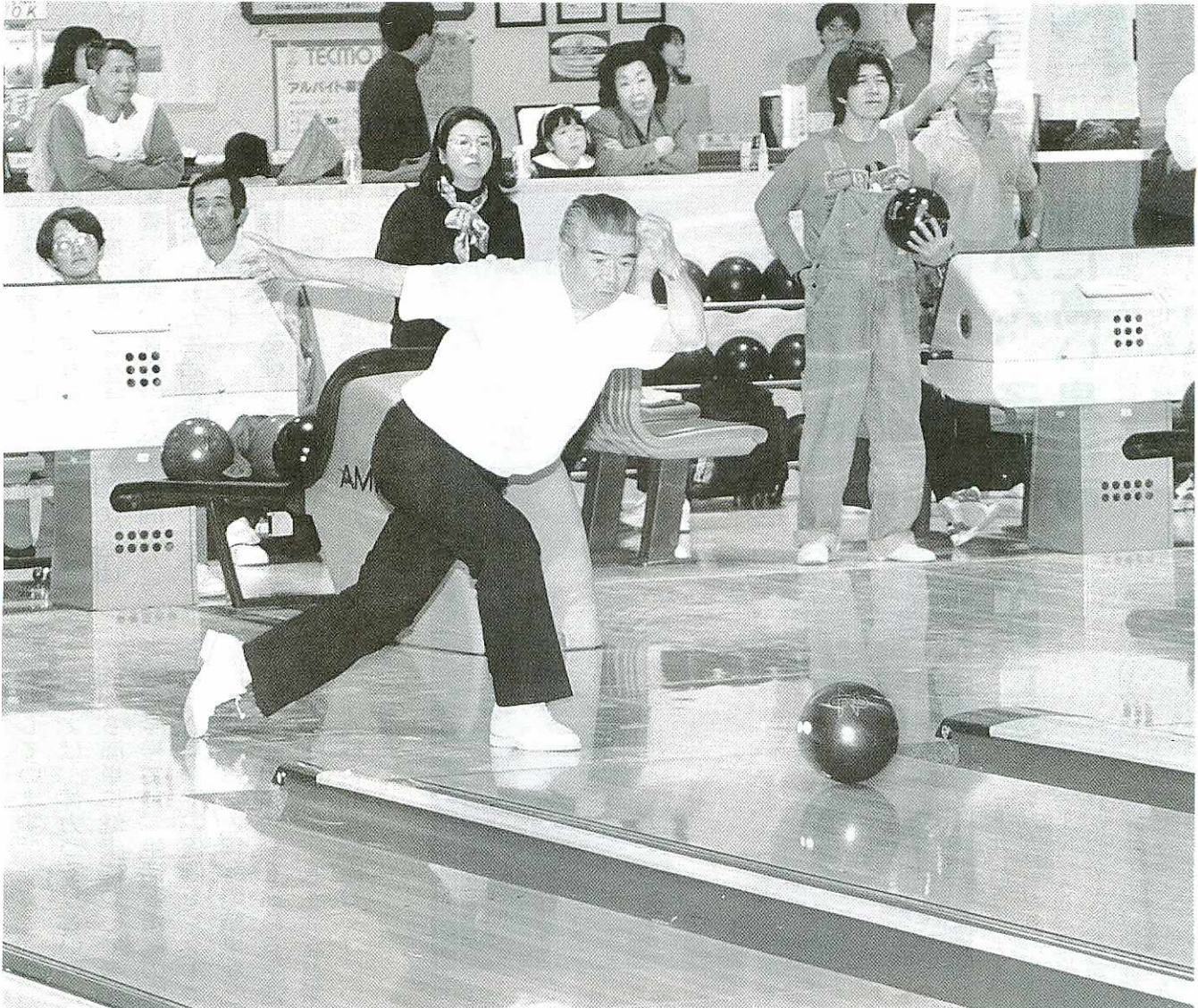
蔵上遺跡から「厨番」墨書土器出土..... 9

ごみ収集日が一部の地域で変わります.....12

三種混合予防接種.....13

鳥栖駅東側に市営駐車場オープン.....14

蔵上ショッピングセンター（仮称）地元説明会.....



## ボウリングなら若者にも負けないよ

市スポーツ・レクリエーション祭の壮年ボウリングが3月15日、市内ボウリング場で開かれ、年代別個人戦に35人が参加。みんな投球フォームもバッチリ決まり、60代で200点以上の高得点をマークする選手も。会場は最後まで熱戦に沸きました。近々、愛好者らで協会の設立も予定しています。

# 4

平成10年 No.851

# 1日号

今日から生活習慣病予防に取り組んでください

# 市は、あなたの健康づくりをサポートします。

健康に関するご相談は保健センター（☎853650）へ

健康で暮らしたい——これはみんな共通の願いではないでしょうか。健康で豊かな生活を送るためには、栄養、運動、休養のすべての面でバランスがとれた生活習慣を身につけることが重要です。

特に近年、蔓延しているがんや心臓病、脳卒中、糖尿病などの成人病は、別名「生活習慣病」とも呼ばれ、その発症の原因には普段の生活習慣が大きい

く影響しています。前号では、体力づくりといった運動の面から簡単に健康について考えましたが、今号では、生活習慣病の県、市における実態や、保健センターで行っている健康診査と検診の結果などを見ながら、死因の六割を占める生活習慣病の予防を中心に、食生活など栄養面も含めた総合的な健康づくりについて考えてみます。



105歳になった今でも、明るく元気に暮らしている西村ハツさん（幸津町）。ハツさんのこの笑顔は健康で長生きすることの素晴らしさを教えてくれているようです

## 肝がん、子宮がんの死亡率特に高い鳥栖市

佐賀県は三大生活習慣病（脳卒中、がん、心臓病）の死因に占める割合が全国並み

に全年齢ともに約六割を占めています。特にがんに関しては、死亡率（死亡率は以下すべて人口十万人に当たり）が常に全国の上位に入り、平成七年の佐賀県のがんによる死亡率を「厚生省・人口動態統計」で見ると二六・一九人で、全国平均の二二・六人を大

きく上回り、全国四位という結果が出ています。さらに、がんの部位別では肝がんで四二・四人（全国平均二五・五人）、子宮がんは十一人（同七・七人）とともに全国ワースト一位と、長年、不名誉な記録を残しています。では、鳥栖市の場合はどうでしょうか。

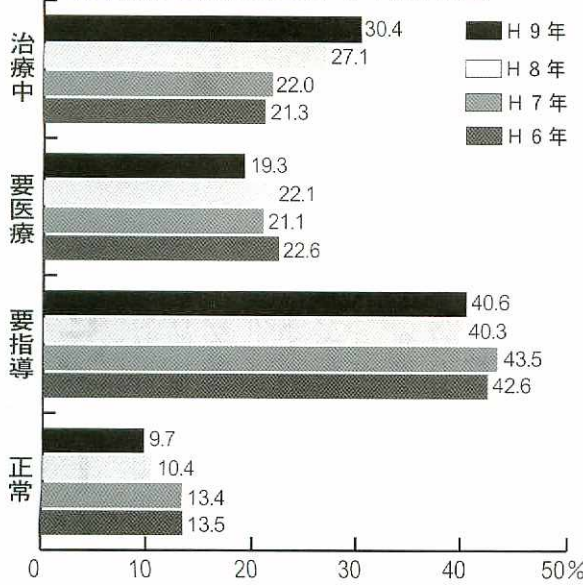
三大生活習慣病の死因に占める割合は全体の六〇・六％で全国並み。がんに限って見ると、死亡率が二五・八・七人と全国平均を大きく上回り、佐賀県の死亡率に近い数字になっています。

がんの部位別では、肝がんが六八・二人と全国ワースト一位である県の数字を大きく上回り、子宮がんでも県の死亡率よりわずかに高くなつて

■がん死亡の総数と部位別（一部）死亡率・死亡率（平成7年）

部 位	死亡数 (鳥栖市)	死 亡 率		
		市	県	国
総 数	148	258.7	262.9	211.6
肝、膵内臓管	39	68.2	42.4	25.5
子 宮	4	13.3	11.0	7.7

## 健康診査判定区分の年別割合



## 健康診査・検診受診者は通知をした人の3〜4割

市では、こうした現状を踏まえ、まん延する生活習慣病への対策として早期発見、早期治療を目的に、保健センターを通しての健康診査や各種がん検診事業を行っています。ここで、みなさんが受診した健康診査や検診の結果を見てみましょう。

います。  
このように鳥栖市でも国や県と同様、がんをはじめとし

た生活習慣病をいかになくしていくかが大きな課題となっています。

健康診査ですが、これは検尿、血圧測定、血液検査、診察などを行います。昨年度は三千七百四十八人が受診されました。しかし、市から健康診査の案内を発送した人は約一万二千人ですから、このうち三割に満たない人しか受診していません。

では、受診した人の判定結果を見てみましょう。

平成六年で正常と判定された人の割合が三・五%だったのが、昨年は九・七%と、ここ数年、正常な人の割合が徐々に減少。また、受診者の四割以上が生活習慣の改善が必要な方で、指導が必要な項目は上位から高脂血症、検尿異常、高血圧、貧血、糖尿病の順になっています。

## 「がんは早期発見が一番。そのためには日ごろから検診を受けるしかありません」



■ 検診で初期がん発見、戻り健康を取り戻した馬場義則さん(66歳、高田町)

食事は好き嫌いなく何でもバランスよく食べ、若い時からケガや病気もなく健康が自慢でしたが、四十五歳から十年間は医療機関で毎年、人間ドックは受けていました。

その後、市の検診を受ける室や高脂血症予防教室といった健康教室への参加を積極的にお勧めしています。

また、がん検診では、基本健康診査時に行う肝疾患検診(血液検査)をはじめ、胃がん(胃部のエックス線撮影検査)、肺がん(胸部エックス線撮影と喀痰細胞診検査)、大腸がん(便潜血反応検査)、子宮がん(子宮頸部の細胞診検査)、乳がん(医師による視診・触診検査)の検診を実施。昨年度は六つの検診に合わせ一万一千四百六十九人が受診されました。

六つの検診の結果、九人が初期がんと判明、がんの疑いがある人も二人見つかりました。一昨年は十人、平成七年は十一人と、毎年十人前後の方ががんが見つかっています。早い段階で治療するためには日ごろから検診を受けることが大変重要です。

手術を受け、胃の五分の四を切除しました。術後の回復も早く、手術から十年経ちますが、今以前と同じ健康そのものです。

「早期がんなら治る」という本を以前読んでいたため、「初期のがん」と言われた時も「治るんだ」と思って別に心配もしませんでした。

がんと言ってもみんな、他人事のように思っているのではないのでしょうか。体の具合がどうかあって検査などに来るのでは遅い。がんは早期発見が一番です。そのためには自覚症状がない時にちゃんと検診を受ける以外ないでしょうね。



健康診査では保健婦による問診などで健康状態をチェック

# 生活習慣改善のために保健センターで各種教室を実施

それでは、生活習慣の改善を目的に保健センターで行っている健康教室をいくつかご紹介します。

まず、病態別の教室ですが、一つが高脂血症予防教室、もう一つが糖尿病予防教室です。年間各二コースずつ（本年度は八月と二月）開いています。教室は市民の方ならどなたでも参加できますが、前述したとおり、健康診査で要指導と判定された方には特に参加をおすすめしています。

高脂血症予防教室は一コース二日間、内容は医師による予防についての講演と栄養士、保健婦による食事についての講話、実習など。毎回二十五人余りの方が参加されています。高脂血症は健康診査の中で要指導になる方が一番



糖尿病予防教室での調理実習風景

多く、市民のみなさんの関心も高いようです。

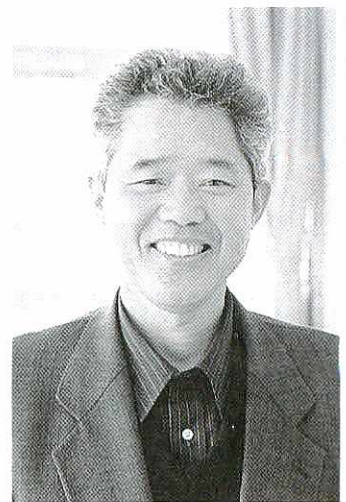
糖尿病予防教室は一コース三日間で、医師による講演と、三日間にわたって詳しく行う食事面での勉強が特徴です。十五人の少人数をグループに分け、日ごろ食べている食品をはかりを使って測りながら自分の適量を実際に目で確かめるなど、個人に応じた内容にしています。

糖尿病予防食は糖尿病の方だけが食べる食事ではなく、ほかの生活習慣病を予防する食事としても最近、見直されています。

また、保健センターでは運動面を主眼においた教室も行っていきます。

健康診査後、運動をすすめられた方が、三か月コースで個人にあったレベルの運動をする「健康づくりトレーニング教室」、さらに運動に加えて減量をすすめられた方が六か月コースで減量に取り組み「ぶりんぶりん教室」があります。ぶりんぶりん教室ではトレーニング機器を使った運動などに加えて、調理実習や形態チェックなど運動以外の

## 「教室で習った料理を家庭で実践。夫婦で減量に成功し、体も軽くなりました」



■糖尿病教室に参加して調さ  
今食療にならな勝美  
は食療した野勝  
よくなった木  
ん（60歳、真木町）

全国の糖尿病患者は約六百九十万人、そのうち病院で治療を受けている人は二百万人とされていますが、この二百万人の中の一人が私です。

長年の過食、過飲が原因で2

型糖尿病と一生付き合うことになりました。

糖尿病で一番怖いのが合併症だと言われています。私ももう少しは長生きしないとパチンコもできないと、保健セ

## 「栄養の基本から運動、休養、病氣予防まで、健康づくりの輪を地域へ広げます」



■健康教室などを生活改  
支えの山村喜美子  
教員（62歳、河内町）

食生活改善推進員は、保健センターが行っている各種健康教室やママパパ教室での調理実習のお手伝いをはじめ、市民健康福祉まつりや骨粗し

よう症検診結果説明会での試食料理づくりなど、さまざまなボランティアでの活動を通して、市民のみなさんへ健康的な食生活の普及活動を行っ

ンターに相談。糖尿病教室を紹介され、妻と一緒に三回の教室に参加しました。調理実習で糖尿病用の料理を作ったり、講義を聞き、大変勉強になりました。

今は自宅でも教室で習った献立で毎日、食事をしていますが、体重が五キロ減量。同じ食事をとっている妻も七キロ減量しスリムに。おかげさまで体の調子もよく、元気で仕事に頑張っています。

糖尿病で悩んでおられる方はぜひ設備も整ったこの素晴らしい施設を一度利用してください。必ず糖尿病を克服できると思っています。

ています。

推進員は現在市内に百五十人いますが、全員、推進員になる前に、保健センターで一年間、推進員養成講座を受講。栄養士や医師、保健婦の方々の講義や実習を通して栄養素やカロリーといった栄養の基本から、運動や休養、病気の予防など健康づくりまでを学びました。

これからも私たちは、保健センターで学んだことを自分たちだけの宝にしないで、家族をはじめ近所の方、地域へと健康づくりの輪を広げたいと思っています。



面の生活改善にも力を入れて  
います。  
このほかにも、ニコニコエ

市と県栄養士会鳥栖支部、食生活改善推進協議会が協力して3月1日、コンピューター健診を受けた基里地区の方を対象に「健康を考える集い」を開催。健診の結果説明のほか、体脂肪測定や健康相談、栄養相談、栄養のバランスがとれた料理の試食会などを通して、多面的に生活習慣や食生活の改善について参加したみなさんにアドバイスしました

クササイズ教室やストレッチ教室もあり、日ごろ運動不足と感じている方などは一度、センターに相談し、参加してみたいかがでしょうか。  
健康で生き生きと、しかも

楽しく長生きしたいという願いはだれでも同じです。そのためには、やはり自分の生活を時々振り返ってみる必要があります。  
市で行っている事業はあくまでもみなさん方の健康づくりをサポートするものです。まずは、みなさん一人ひとりが「自分の健康は自分で守る」という気持ちを持つことが健康で長生きするための第一歩ではないでしょうか。

でも過言ではありません。  
正しい知識を基に、自分の適正量を知り、何をどれくらい食べればいいのか、生活習慣病の予防のためには、自分の生活活動に見合ったエネルギーをとることが大切です。  
栄養に関して、みなさんに正しい知識を持ってもらうために、調理実習を中心にした栄養教室を毎月一回、保健センターで開いていますので、これまでの食習慣を見直すうえでの参考に、みなさんぜひ参加されてみてはいかがでしょうか。



■栄養教室で講師を務める栄養士の大島貞子さん

私たちは食物を口から取り入れ、その栄養成分を活用して生命を維持し、活動エネルギーを得ています。ですから、毎日の食生活でどんな食品を、どう調理して、どれくらい食べるかによって、人の健康は大きく左右されると言っ

# 病気のメカニズム

## ■生活習慣病とは

以前から脳卒中、がん、心臓病など死因の約六割を占める三大疾患は「成人病」と呼ばれていましたが、近年、成人病の発症には生活習慣が深く関与していることが明らかになり、「生活習慣病」と呼ばれるようになりました。

しかし、これらの生活習慣病は食生活、運動、喫煙、飲酒、休養などの生活習慣を見直すことで発生を防げるとも

いわれています。

## ■高脂血症とは

血液中の中性脂肪やコレステロールが異常に増加した状態を言います。そのままの状態が続くと、血管の内膜に脂肪がたまり、次第に血管壁が厚くなり、その分、血液が通る部分が狭くなって弾力性も失われてきます。これが動脈硬化で、さらに進行して血管が詰まると、脳梗塞や心筋梗塞など命にかかわるような合併症を引き起こすこととなります。

高脂血症はコレステロールの多い食品の食べ過ぎや運動不足など、日ごろの生活習慣が深く関係しています。

## ■糖尿病とは

血液中のブドウ糖の量が異常に多くなる高血糖状態が長く続くことで血管障害を起こす病気です。最近、厚生省がまとめた初の糖尿病実態調査では、日本の糖尿病患者は六百九十万人、「予備軍」を含めると千三百七十万人に達するという結果が発表され、四十歳以上の十人に一人は糖尿病だといわれています。糖尿病そのものは死因の第十位ですが、脳卒中や心筋梗塞、腎臓障害など、より深刻な病気の原因になります。

糖尿病は文明病とも呼ばれ、食べ過ぎや運動不足などが引き起こす現代病です。



■健康診査・検診を担当する保健婦の白山淳子さん

毎年、健康診査・検診の対象者には案内をお送りするなごとして、受診を呼びかけていますが、受診される方が対象者に比べて少ないようです。病院や職場で受診されていれば安心ですが、何も受けていない方が、かなりおられるの

ではないでしょうか。自覚症状がなくても健康診査などを受けてみると自分の体の意外な面が見つかり、自分の体と上手に、長く付き合っていく大切なキーポイントが見つかると思います。



■健康教室を担当する保健婦・名和麻美さん

践が難しければ長続きはしません。「教室に参加された方が何か一つこれならできる」ということをお土産に持って帰られるような内容にしたいと思っています。勉強のために参加したいという方でも結構です。みなさんの参加をお待ちしています。  
なお、今回は生活習慣病の予防を中心とした成人の方向けの内容でしたが、保健センターでは赤ちゃんからお年寄りまで、さまざまな事業を行っています。それらもぜひご利用ください。



# 175億円の新年度予算スタート

## 市民生活に密着した基盤整備に重点

四月を迎え、市では総合計画の基本理念「うるおいと活力あふれ未来にはばたく交流都市」の実現と魅力あるまちづくりに向けて、新年度予算がスタートします。

一般会計予算の総額は百七十五億六千四百四十九万円で、前年度当初予算に比べ四・一%の増となっています。

今号では、この新年度予算のあらましをご紹介します。

景気は、特別減税の実施、法人税制などの改革により回復してくると考えられるものの、市税の伸びはあまり期待できず、また歳出面では公債費、扶助費など義務的経費が増加。加えて、北部丘陵開発整備事業など各種大型事業の推進をはじめ、公共下水道など生活環境の整備促進への対応により、市の財政状況も極めて厳しい状況にあります。

予算編成に当たっては、国の予算や地方財政対策などを参考に市総合計画の基本構想

に基づいて行いましたが、こうした状況の中、新年度予算では、財政の簡素化・効率化により財源の確保に努め、高齢化・少子化への対応をはじめ、市民生活に密着した生活基盤、社会基盤の整備などに努めたものになっています。

### 【総務】

複雑多様な行政

需要に的確に対応し、市民サービスの向上を図ることが重要な課題であることから、行政改革大綱に基づき、OA化推進の一環として事務処理の

簡素化・効率化を図るための財務会計オンラインシステムを導入します。鳥栖スタジアムは今後ともサッカー、ラグビーをはじめラクロスなど新しいスポーツの利用とあわせ、各種イベントへの活用で施設の有効利用に努めます。

### 【民生】

在宅老人

は、ホームヘルプサービス、デイサービス、日常生活支援など各種事業の一層の充実を図るとともに、平成十二年の介護保険制度の施行に向けた推進体制の整備を行います。

児童福祉対策では、引き続き特別保育事業を実施するとともに、保育所など児童福祉施設の専門的機能を生かした地域における子育て相談など支援体制を充実します。また障害者福祉対策では心身障害児通園施設を旧小鳩園跡地に

建設します。

### 【衛生】

市民の健康に関する

意識の高まり、多様化する保健・医療・福祉ニーズへ対応するため、妊婦・乳幼児の健康診査、育児相談、新生児などへの訪問指導など母子保健事業を行うとともに、引き続き基本健康診査、各種がん検診、健康相談、健康づくり事業に取り組んでいきます。

ごみ焼却施設は現有施設の延命化とダイオキシンへの対応を図るため、二十四時間連続運転を実施。また、ごみの減量化と資源ごみの再利用の促進を図るため、本年度からモデル地区を指定し、空き缶・空きビンを細分化して分別収集を行うほか、資源拠点回収事業を実施します。

### 【農林】

厳しい農業経営が

特別会計		(単位：千円)
国民健康保険	3,722,614	
老人保健	5,917,795	
下水道	3,766,584	
農業集落排水	687,222	
鳥栖駅東土地区画整理	394,864	

水道事業		(単位：千円)
収益的収支	収入	1,361,596
	支出	1,247,386
資本的収支	収入	1,537,328
	支出	2,115,655

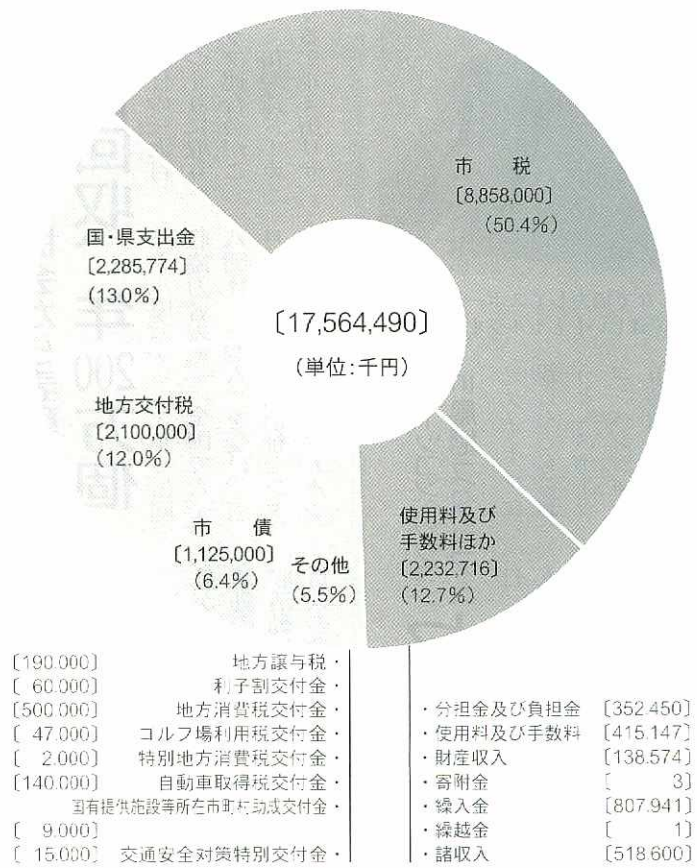
# 歳出 ● 予算と主な事業 (単位: 千円)

合計 [17,564,490]

議会費 [325,741]	
総務費 [2,191,819]	電話交換システム改修工事[8,000]財務会計システム導入事業[151,471]固定資産評価業務(土地)[40,000]選挙執行経費[35,680]
民生費 [3,464,972]	心身障害児通園施設建設事業 [104,564] 難病患者等居宅生活支援事業 [649] 在宅老人福祉対策費 [285,211] 福祉タクシー助成金 [3,500] 敬老祝金等 [18,600] 豊かな長寿社会づくり推進事業 [10,930] 特別保育事業 [40,038] 乳幼児医療費助成 [82,628] 精神障害者小規模作業所運営補助 [824] 母子保健事業 [20,892] 保健事業 [61,814]
衛生費 [1,758,244]	資源拠点回収・不燃物分別収集事業[3,000]水きりネット・指定袋等[37,896]資源回収奨励補助金[12,000]塵芥処理対策費[396,148]合併処理浄化槽設置整備事業補助金[46,752]
労働費 [131,413]	勤労福祉会館補助金[33,892]
農林水産業費 [679,137]	滞在型農園施設運営委託料[44,500]さが21世紀型水田営農確立対策事業補助金[8,113]水田汎用化土地基盤整備事業[120,398]林道鬼迫線・横井線舗装等工事[13,000]
商工費 [374,886]	商店街振興補助金[1,600]物流ネットワークシティー事業化推進協議会負担金[7,000]地域商業活性化緊急対策支援事業[14,946]市小口資金融資預託金[200,000]観光地整備委託料[3,452]
土木費 [3,475,845]	国道3号拡幅用地費[124,000]道路維持費[245,586]緊急地方道路整備事業[165,000]地方道路改良事業[113,000]準用河川改修事業[102,000]排水路整備事業[48,900]浅井アパート外壁等改修工事[64,598]特定優良賃貸住宅家賃減額補助金[2,457]公園事業[100,500]街路事業[475,000]緑化推進事業[8,855]鳥栖駅周辺整備基本計画委託料[15,000]鳥栖駅東駐車場管理経費[7,340]
消防費 [603,016]	鳥栖・三養基地区消防事務組合負担金[492,333]災害弱者緊急通報システム設置等工事[2,000]消防施設整備費[20,950]
教育費 [1,953,101]	小学校施設営繕工事[49,400]鳥栖中学校大規模改修事業[172,800]スクールカウンセラー設置経費[4,704]語学指導外国人招致事業[10,154]ごみ焼却対策[6,114]基里小学校「なかよし会」全面改修工事[19,513]埋蔵文化財保護調査[104,048]若葉コミュニティ施設設計[18,882]市民文化会館等営繕工事[12,000]体育施設営繕工事[34,100]体育施設管理運営委託料[105,596]陸上競技用備品購入[15,000]
災害復旧費 [170]	
公債費 [2,555,845]	
諸支出金 [301]	
予備費 [50,000]	

# 歳入

自主財源63.1%  
依存財源36.9%



く、新たな米政策として生産調整に係る転作団地化や組織化などを促進し、稲作と転作を組み合わせた生産性の高い水田営農の確立を図ります。また水路の改修や道路拡幅など農業生産基盤整備に取り組みます。

**【商工】** 大型商業施設の集客力を生かし、中心商店街の1層の賑わい創出を図るため、商業活性化対策支援事業に取り組みます。中小企業者の小口資金需要に対応するため預託金を増額し、中小企業の経営安定化を図ります。物流ネットワークシティー整備事業については、県で事業化に向けての調査が行われるため、

市でも推進体制を強化し、県と一体となって事業の推進に努めます。

**【土木】** 市道について道路側溝や舗装、緑地帯の管理・清掃など生活に密着した環境の整備に努めるとともに、カーブミラーや防護柵の設置、歩道の整備など交通安全対策に取り組みます。市営住宅では、浅井アパートの外壁等の改修を行うほか、高齢者対策として階段に手すりを設けるなど住環境の改善に努めます。鳥栖駅周辺市街地整備事業については鉄道高架化事業を含めた見直しを行い、より実現性のある駅周辺の街づくりに向けた基本計画を策定します。

**【教育】** 小・中学校の施設については年次計画で順次整備を図っていますが、本年度は鳥栖中学校の大規模改造と若葉小学校運動場の整備を行います。また、留守家庭児童を対象にした学童保育・なかよし会についても本年度は基里小学校なかよし会を全面改築します。若葉地区の公民館・老人福祉センター建設については基本設計を終え、実施設計に取り組みます。

**【消防】** 災害弱者緊急通報システムの充実を図り、独居老人や身体障害者の方々の不安解消に努めます。



## 市社協がボランティア講座

# 介助法や家庭看護法学ぶ

講師のぞき  
で、実技の  
方熱心な  
替え方を  
シートの  
参加者

地域でのボランティア活動に携わる人を育成するため、市社会福祉協議会が二月二十四日、三月四日、同十一日の三回にわたって社会福祉会館で「ボランティア講座」を開き、二十代から七十代までの男女二十七人が参加。実技を中心に視覚障害者の介助や車

いす介助の方法などを身につけました。

まで説明を受けたあと、シーツのたたみ方やベッドに病人を寝せたままでのシーツの替え方などの実技が行われ、参加者は一つひとつ熱心に取り組んでいました。

「料理教室や介護教室などにも参加。妻だけに何でも任せられるわけにはいかないし、自分が介護を受けるようになった場合でも心得があれば随分違うのでは」と話します。

市社会福祉協議会では「今回は、参加者の半数近くが男性。年々男性のボランティアや介護に対する関心も高まっているようです」と関心の広がりを喜んでいます。

## 市老連がりサイクル協会から表彰 アルミ缶回収、年200万個

健康・友愛・奉仕の三大目標をあげ、地域づくりに取り組む市老人クラブ連合会がこのほど、アルミ缶製造メーカーなどでつくるアルミ缶リサイクル協会から「アルミ缶回収協力者表彰」（全国で六十団体、三個人）を受け、三月三日、中央老人福祉センターでアルミ缶リサイクルセン

ターでもある上田金成（株）の上田実・代表取締役から同連合会の松雪久俊会長に表彰状などが手渡されました。

同連合会は、平成二年十二月から環境美化とリサイクル活動の一環としてアルミ缶回収活動に取り組み、約三千九百人の会員が各家庭から出されるアルミ缶のほか、公園や道路などでの清掃活動中に捨てられているものなどを地道に回収。回収量は年間で約三万四千kg（三百五十㎏缶で約二百万個）にのぼり、収益の一部は福祉施設などに寄付しています。

これだけの量を回収するのは全国的にも珍しいのでは」と会員の意欲に感心し、松雪会長は「今後も積極的に取り組み、地域へ貢献していきたい」と話しています。



表彰状を受け取る市老連・松雪会長

六世 烏栖 印



「みんな協力してスポーツ文化を育ててほしい」とセルジオ越後さん

## スポーツコンベンション in鳥栖スタジアム セルジオ越後さんが講演

スポーツに親しんでもらおうと「スポーツコンベンション in鳥栖スタジアム」が三月十五日、スポーツ指導者ら約八十人が参加して、鳥栖スタジアムで開かれました。

コンベンションでは、サッカー解説でおなじみのセルジオ越後さんが講演。

セルジオさんは「日本のスポーツ社会は競技間の横のつながりが薄い。サッカーだけでなく野球やその他のスポーツにも幅広く親しんでほしい。スポーツは人と人との出

会いをつくるが、スタジアムなどの施設はそのきっかけ。大勢の人が協力し合ってスポーツ文化を育ててほしい」と要望し、「サガン鳥栖は地元密着型のチーム。Jリーグに学ぶのではなく、Jリーグに教えるようなチームになってほしい」と激励しました。

講演の後、同スタジアムのフィールドで「フラインクデイスク」「ローンボウルズ」「ラクロス」などユニースポーツの紹介があり、参加者たちは春の口差しを受けながら、青々とした芝生の上広がって、さわやかな汗を流していました。



# 鳥栖郵便局と市が協定

## 郵便外務員が道路破損情報など提供

鳥栖郵便局と市では三月二日、郵便外務員による「道路情報提供に関する協定」を結びました。

同協定の内容は、鳥栖郵便局に四十九人いる外務員が郵便集配や貯金・保険の集金業務中に道路やカーブミラー、

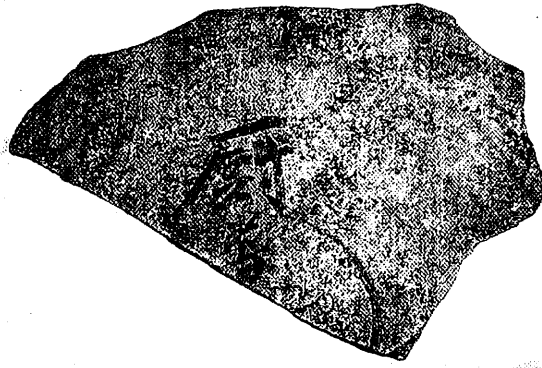
標識、側溝ぶた、防護網の破損や、街路樹の倒木などを見つけた場合、帰局後に道路破損状況報告書を作成し、市に連絡するといふもの。報告を受けた市側は、破損などがあつた道路が国道と県

道ときは、直ちにそれぞれの関係機関に連絡。市道だったときは、実際に現場を確認して、補修などの対応をとることにしています。市では随時、道路パトロールを実施していますが、市道全部を把握することは難しい状況。道路破損などは事故に

つながる恐れもあり迅速な対応が必要のため、今回の鳥栖郵便局との道路情報に関する協定に大きな期待を寄せています。



協定書に調印する西山法茂・鳥栖郵便局長（手前）と山下市長



## 蔵上遺跡から「厨番」墨書土器が出土

確定する蔵上遺跡の存在を証明する有力な遺跡の破片

蔵上土地区画整理事業に伴う埋蔵文化財調査を行つている蔵上遺跡からこのほど「厨番」と墨で書かれた土器片が出土しました。同遺跡からはこれまで、掘立柱建物群が見つかつており、奈良〜平安時代（約千二百年前）の養父郡家（郡役所

に関連する遺構の可能性が強いと考えられていたものの、遺構の状態のみでは確定できませんでした。今回出土した墨書土器は、

不用な土器類を捨てたとみられる土坑内から出土。遺物整理のため出土土器を洗浄中に確認されました。文字は土師

## 新さが百景コンテスト

### 市内から鳥栖スタジアムなど5か所

県民が投票した「新さが百景コンテスト」で市内の五か所が選ばれ三月二日、西山法茂・鳥栖郵便局長から山下市長に認定証が贈られました。コンテストは自然や景観の保護が叫ばれる中、景観を守り郷土愛を育てるとともに観

光行政や地域づくりに役立ててもらおうと県内の郵便局と佐賀新聞社が県民から公募したもので、テーマは「21世紀に伝えたいふるさとの景観」。自然が生み出した景観のほか長い歴史の中でつくられた景観、暮らしの中で育つた祭り、地域に調和する土木建築物を選定の対象に、はがきによる投票を行つたものです。

コンテストでは吉野ヶ里や九年庵、脊振山、北山ダム、バルーン、唐津くんちなど県内の有名な景勝地やイベントなどを百選。市内では「鳥栖スタジアム」「朝日山」「河内ダム」「四阿屋」「御手洗の滝」の五か所が選ばれました。公募は昨年九月から十二月にかけて行われ、二十五万四千四百四十九通の応募をもと

に有識者による選考を経て県内の新名所を選定。郵便局では今後、「ふるさと絵はがき」「観光マップ」「カレンダー」「テレホンカード」などを作成し、新さが百景のPRに努めることにしています。



「新さが百景」に選定された「鳥栖スタジアム」（航空写真）

教育委員会では「今回の墨書土器の出土は養父郡家の所在地を確定する有力な物的証拠となる。掘立柱建物群は郡家の厨を構成する倉庫や調理場などの施設の可能性が考えられ、郡家正庁（主要な建物が集中する役所の中心部分）は現在の蔵上集落内と推定される」と話しています。

## NHKラジオコンナリオで入選

副島 直さん(37歳、幸津町)

NHK福岡放送局が募集し、全国から九十五点の応募があった第十五回九州劇場シナリオコンクールで入選。その作品がこのほど三十分のラ

ジオドラマとして放送され、五年前に帰郷してからコンクールに毎年応募を続け、五度目の挑戦で初めて入選を果たしたものです。



東京でコンピュータソフト会社に勤めながらシナリオ作りを始め、これまでに約百本のシナリオを書いて、四本が放送されています。

入選した作品「春が来た」は「友人殺害の疑いをかけられた男が街頭しようと街に出て、家族に捨てられた痴呆症の老婆と出会う。男は失業中で妻は臨月。老婆との出会いに安らぎを覚えるが、結局は逮捕されてしまう」というストーリー。

## あんひと こんひと

68

興味を覚え、作品では「視聴者に興味を持ってもらうため、登場人物にどのようなアクションを起こさせるか」に最も腐心するといいます。

「シナリオは制作現場に渡す設計書」という作品は、デザイナーと打ち合わせを重ねながら、今回は放送されるまでに五回書き直しています。

「ラジオドラマは古いと思われがちですが、最近では制作スタッフも若者が主流になり、新しいドラマ表現が出てきています。映画やテレビにあきた人には、ぜひラジオドラマを聴いてほしいですね」

## 定住所 ままぶ

69 福祉事務所高齢者対策係

森岡 敬晶



高齢者対策係では、お年寄りを在宅で介護されている家庭への支援として、ホームヘルプサービスやデイサービス、老人ホームへの入所などお年寄りの福祉に関する相談を受けています。多くの方に良い福祉サービスを利用していただくため努力していますので、いつでも窓口へご相談においでください。

## 農業 新時代

83

### 「ふれあい農園契約者を対象に 地元農家招いて農作物栽培講習会」



無農薬栽培のことまで幅広く意見が交わされた講習会

都市住民に農業・農村のよさを知ってもらおうと、市が平成六年五月に河内町に開設した貸し農園「ふれあい農園」の契約者を対象に三月八日、同町のやまびこ山荘で農作物栽培講習会を開きました。

この日は、農園の契約更新手続きをしたあと、隣のとりごえ荘で野菜直売所を運営する地元婦人グループのみなさを講師に質疑応答形式の講習会へ。農園契約者を対象にした講習会は今回で五回目

ですが、地元農家の方を講師に招いたのは初めて。それだけに参加者からは「ジャガイモの植え付けの時期はいつごろが適当か」「玉ネギの植え付けの間隔はどれくらいか」「カメムシの防除はどうしたらいいか」といった質問から無農薬栽培に関する議論まで幅広く意見が出され、参加者と講師がお互いの情報を交換していました。

農園は現在、約四十人が契

約し、このうち半数近くが福岡市や久留米市など鳥栖市近郊の市外居住者。週末などを利用してナスや大根といった季節野菜をはじめ、花やハーブなど各人が思い思いの作物を大事に育てています。

また、空き区画が十分あり、市では現在、新規契約者を募集しています。一区画十五㎡で年間利用料は五千円。申し込みは市農林課(☎83563)へ。

「自転車」

人力車、馬車、自転車、自動二輪、三輪、四輪はては列車に至るまで、人間と車の関係は実に深い。私には自転車との思い出が多い。山の小学校時代、五・六年の複式担任兼校長の陶山先生は超多忙だったが自転車を持っておられた。先生と生徒が共に町へ下らねばならない日、生徒は徒歩、先生は自転車、ただし生徒の一人だけは先生の自転

車に乗せて貰えるが、石ころだらけの坂道なので、落ちないように先生に抱きついて山を下る。徒歩の友達を追い越せるのはよかったが尻が痛いしかも帰りは乗せて貰った者が一人で自転車を押し上げねばならず、思いは複雑だった。昭和十六年鳥栖工業に入學一年間は完全な往復十六キロの徒歩通学。二年生の時祖父から自転車を買って貰ったが

神辺は上車の篠原作市さん宅に預け、平道だけを自転車通学とした。それでも狭い農道で馬車の横をすり抜けようとて失敗し、自転車諸共溝に落ちたり、裸馬の横を通ろうとして蹴られ、田圃の中に飛ばされたりした。瞬間というが、スローモーションのように馬の蹄が眼前に大きく迫ってきたことを覚えている。また日曜日等には父が「近

い中に泊りがけで官員さん達が来られるので、自転車で五反三歩の鯉を買ってくるように」と言う。そして「鯉が弱った時は、籠の煤がよく効く」と言っ母が渡してくれた煤の袋を持ち、成富兵庫茂安公が築いた村田の五反三歩の堤までペダルを踏む。竹籠に十匹程度の鯉を買って帰路につくが、弱った鯉は神边上車谷口橋の近くにあって水のみ場

いわゆる「たんたんぼ」で水につけ、煤を口に入れてやる。坂道の自転車は実に重たかったが、自宅の裏にある池に鯉を放してはじめてほっとする私であった。よくパンクする自転車の修理を何時も笑顔でしてくれたのは老母に孝養をつくし、子育てしながら働き続けられた本通町の西村ハルさんであった。御冥福を祈ろう。(山下)



「Franklin」  
「たいてい、つとまでも走り続けたいです。ね」と、八さんと年回、長距離

「主人と二人で、いつまでも走り続けたいですね」

「走っているときはきついけど、ゴール後の一成し逃げたという爽快感が魅力です」

ていしましたが「レースまでの時間が長く、待ちくたびれて。短い距離なら私にもできるの

「青売市に野菜を出すのが趣味で、最大の健康法」という佐藤さんは、油ものを控えめにとる以外は好き嫌いななく、毎週、習字と日本舞踊を習うなど趣味も多彩。

Viva! ビバ  
スポーツ 80

年20数回レースに出場  
72歳の女性ランナー

佐藤十四子さん(72歳、神辺町)は三月八日、佐賀市で開かれた第十六回佐賀レディーロードレースに出場、最高齢ながら二百七十三人中、百四十六位でゴールしました。同じ年の夫・喜八さんのレースに付き添っ

レースに出場。これまでフルマラソンの七回をはじめハーフに十回、五キロ・十キロを合わせる二百数十回出場し、海外も八回を経験。リタイアは一度もありません。日ごろは一人で週に二回程度、自宅周辺や河内ダムまでの山道を五・十キロ、三十分から一時間かけて走ります。五十年來、米麦のほかキャベツ、ハクサイ、大根など季節の野菜二十数品目を自宅近くの畑で栽培してきました。「青売市に野菜を出すのが趣味で、最大の健康法」という佐藤さんは、油ものを控えめにとる以外は好き嫌いななく、毎週、習字と日本舞踊を習うなど趣味も多彩。

さわやかさん (60)

九州工場は昭和五十八年十月、商工団地に設立。加工食品や陶器などの贈答用化粧箱を製造し、九州や広島以西の紙器卸売店に出荷しています。私は売り上げや製造実績のコンピューター入力や注文伝票の仕分けを担当。電話での問い合わせが多いので、明るく応対するよう努めています。

また、やりがいがある仕事なので、これからも続けたいと思います。休日はショッピングや映画鑑賞のほか、料理を作ったりして過ごしています。鶏や魚のチーズ料理が得意です。鳥栖駅の近くに、中学、高校と続けたバスケットボールのできる体育館が欲しいですね。



(株)クラウンパッケージ九州工場勤務

中島 恵子さん  
(22歳、浅井町)

## ご存じですか

**ごみ収集日**が一部の地域で変わります  
ごみの早期収集を図るため、四月から一部の地域で収集日が次のとおり変更になります。

詳しくは生活環境課環境衛生係(☎853560)へ。

■可燃ごみ・不燃ごみの収集日が変わる地域(可燃ごみの収集日は水曜日と土曜日へ、不燃ごみは木曜日へ変わります)

【田代地区】田代昌町、田代新町、田代上町、田代外町、田代外町住宅、田代大官町、田代本町、柚比町、今町、神辺町(犬尾病院以南の地域を除く)、加藤田町、河内町、永吉町赤坂(ただし、河内町、永吉町赤坂では不燃ごみは従来どおり)

【基里地区】桜町、松原町  
■不燃ごみの収集日のみ変更になる地域(木曜日から水曜日へ変わります)

【基里地区】酒井西町、酒井東町、曾根崎町、飯田町、原町、姫方町、幡崎町

※各家庭に配布した平成十年度版ごみ収集計画表では「祝日・休日は収集しません」と記載していましたが、年末・年始を除き、祝日・休日も収集します。おわびして訂正します。

## 危険物取扱者試験

とき●五月二十四日(日) 午前九時(甲種・乙種第四類) 午後一時(第四類を除く乙種、丙種)

ところ●麓谷高校(佐賀市水ヶ江)  
申し込み●四月十日から同十七日までに(財)消防試験研究センター佐賀支部(☎095225602)へ。願書は鳥栖・三養基地区消防事務

組合消防本部に準備しています

## 春の交通安全市民運動

交通事故防止のため、市民運動が行われます。

### ◆期間

四月六日から同十五日まで

◆運動のローガン

「広めよう 高めよう 交通マナー」

### ◆運動の重点目標

①子どもと高齢者の交通事故防止②シートベルトの着用の徹底③反射材の着用の徹底  
サンメッセ鳥栖ライブラリー  
4月18日から休みます

サンメッセ鳥栖三階のライブラリーコーナーは四月十八日から同二十三日までの六日間、図書整理のためお休みます。利用者のみなさんにはご迷惑をおかけしますが、ご協力をお願いします。  
詳しくはサンメッセ鳥栖(☎842121)へ。

## 県営住宅の窓口が変わります

四月一日から鳥栖・三養基地区の県営住宅の住宅管理(入居申し込みなど)や修繕業務、収納事務に関する窓口が鳥栖土木事務所から「県住宅供給公社鳥栖分室(鳥栖総

## スポーツ

合庁舎別館(☎3020)に変わりました。  
詳しくは鳥栖土木事務所建築課(☎834176)へ。

## 若さはつらつ教室

市教育委員会では、誰にでも手軽にできる軽スポーツを通して体力の保持・増進を図るため、市内六地区公民館で毎月二回「若さはつらつ教室」を開きます。

内容は軽スポーツのほか、レクリエーション、健康講話、リズムダンスなど。申し込みは不要で、当日会場においてください。詳しくは同委員会社会体育課(☎853522)へ。

## 保健

### 保険証・受給者証を受け取っていない人は連絡を

■国保加入のみなさんへ

平成十年度の「鳥栖市国民健康保険被保険者証」を三月中にみなさんのご家庭にお送りしました。

まだ、保険証を受け取られていない方は、保健課健康保険係(☎853582)へお早めにご連絡ください。

■七十歳(一定の障害がある方は六十五歳)以上の方へ

新しい「老人医療受給者証」を三月中にみなさんのご家庭にお送りしました。

まだ、受給者証を受け取られていない方は保健課健康保険係(☎853582)へお早めにご連絡ください。

## 募集

### ハイキング

### (軽登山)参加者

市では年間を通して次の表のとおりハイキング(軽登山)を計画しています。集合場所はいずれも市役所。当日は昼

食、水筒、雨具、タオル、着替え、軍手、非常食、防寒具などを持参してください。申し込みは参加料を添えて、教育委員会社会体育課(☎853522)へ。定員になり次第締め切ります。

目的地(テーマ)	集合日時	定員	参加料
古処山(秋月)「新緑を求めて」	4月19日(日)7:30	45	2,500
蛤岳(宥振)「成富兵庫を偲んで」	5月10日(日)8:00	45	2,000
三保山(久住)「ミヤマキリシマ」	6月7日(日)6:30	50	4,000
英彦山「紅葉」	11月9日(日)7:00	50	3,000
三郡山・宝満山「冬山・樹氷」	1月24日(日)7:30	45	2,500

## 県政モニター

県政に対する意見や要望などを寄せていただく「県政モニター」を募集します。

応募資格●二十歳以上の県民(議員や公務員、平成七年度以降の経験者は除く)

期間●七月から平成十二年三月三十一日まで

募集人員●百人  
応募方法●はがきに①住所②氏名(ふりがな)③年齢④性

## パパ撮っし(119)



宮下英樹さん 和枝さんの長女

京香ちゃん  
(8か月・儀徳町)

●ママからひと言  
パパにもらったミッキーさんといつも遊んでいます

別⑤職業⑥電話番号⑦応募の動機(五十文字以内)を記入し、四月一日から五月十五日までに県庁県政情報室(県庁専用郵便番号〒84018570 095257009)へ

### 花の写真展作品

市では五月二十四日(日)に開く「花の日」の行事の一つとして花の写真募集します。身近に咲く草花や緑の美しさを撮影して、どしどし応募ください。

応募はカラープリント四つ切サイズ(組写真は除く)で、作品の裏に撮影場所、年月日、住所、氏名、電話番号を明記し、五月八日(金)までに都市計画課(☎3603)へお持ちください。応募は一人二点までで、先着三十点で締め切ります。

### ふれあい農園会員

市農林課では、土に親しみ作物を育てる喜びを体験してもらうため、河内町に開設している「ふれあい農園」の会員を募集しています。  
場所 河内町樋渡(やまびこ山荘から西へ七百m下)  
区画 個人1区画十五m<sup>2</sup>から(団体用も有ります)  
貸し出し期間 来年三月末まで(更新可)

使用料 一区画五千円から  
申し込み 市農林課農政係(☎3563)へ

## 催し

### 地域づくり講演会

鳥栖商工会議所では鳥栖市と久留米地域の県境を超えた交流・連携を促進するため、講演会を開きます。入場無料。  
とき 四月十八日(土)午後一時半開場  
ところ サンメッセ鳥栖四階大ホール

内容 講演①「第五次全国総合計画と地方分権」国土審議会会長・下河辺淳氏②「筑後川流域生活経済圏づくり」と県東部の課題」佐賀県知事・井本勇氏

### 働きたい女性のためのパソコン講習会

県女性就業援助センターでは、就業を希望する女性を対象に「パソコン講習会」を開きます。講習会ではパソコン三級の資格を目指します。  
とき 四月二十四日から六月四日まで(土・日・月曜日と祝日は除く)の内の二十二日間午前十時～午後四時  
ところ 鳥栖勤労者総合福祉

### 青少年問題講演会

鳥栖ロータリークラブでは、青少年の凶悪犯罪などが

センター(曾根崎町)定員 二十人  
受講料 無料(ただし、教材費、検定料は実費負担)  
申し込み 四月二日から同十四日までに市商工課(☎3607)へ。なお、四月十五日(水)、市役所一階第二会議室で参加申し込み者による面接選考を行います

### 三種混合(百日せき・ジフテリア・破傷風)予防接種

問い合わせ:すこやかセンター(保健センター☎3650)へ

三種混合予防接種を次のとおり実施します。

◎対象者と受け方

1期:【初回】生後6か月から7歳6か月未満の間に3～8週間隔で3回  
【追加】初回接種終了後1年から1年半経過後、7歳6か月未満の間に1回

◎実施期間=年間を通して実施

◎申し込み=直接、下記の医療機関へお申し込みください

医療機関	所在地	電話	実施曜日	実施時間
有吉医院	宿町	☎3526	月～金曜日	14:00～16:00
石田医院	古賀町	☎2722		15:00～17:00
名取医院	儀徳町	☎8008		14:00～17:00
はらだ内科胃腸科	鎗田町	☎1515		14:30～16:30
野下医院	曾根崎町	☎2082		9:00～12:00
今村病院	轟木町	☎5550		14:00～15:00
権藤医院	田代上町	☎2978		16:00～18:00
前山医院	宿町	☎0005	土曜日	12:00～13:00
宮崎医院	東町	☎2083	月曜日	13:00～16:00
すがい小児科	神辺町	☎7020	水・金曜日	15:00～17:00
武田内科	村田町	☎1011	火曜日	15:00～16:30
古賀内科医院	宿町	☎3204	火・木曜日	13:00～14:00
すぎやま内科胃腸科	神辺町	☎7785	水曜日	14:00～15:30
ひよし小児科	宿町	☎2677	月・火・水・金曜日	15:30～17:00
古賀医院	原古賀町	☎3457	火・水曜日	10:00～12:00
玄々堂内科	曾根崎町	☎2151	火・水・木曜日	14:00～16:00
斎藤内科医院	東町	☎2016	火・水・木曜日	14:00～15:00
高尾医院	京町	☎2328	火曜日	9:00～12:00
三輪堂医院	元町	☎2281	火・水・木曜日	14:00～18:00
小児科村上医院	古野町	☎2450	火曜日	9:00～12:00
じゅんせんせいのこども総合クリニック	下野町	☎2333	月～金曜日	14:00～18:00
			土曜日	9:00～12:00

多発する中、心豊かな青少年を育てるため専門家を招いて「青少年問題講演会」を開きます。入場無料。  
とき 四月二十五日(土)午後一時  
ところ サンメッセ鳥栖四階ホール  
内容 佐賀大学文化教育学部・中山巖教授による講演「子供の心がわかる大人になるために」、パネルディスカッション「青少年が出す心のサインへの理解と対応」など

### 親と子の読書&竹の子ほり

トート動物村主宰の藤田義則さんと市立図書館では「親と子の読書&竹の子ほり」を開きます。  
とき 四月二十九日(祝)午前九時五十分現地集合  
ところ 基山町園部・JA鳥栖基山堆肥センター下の羊放牧場内の小屋

対象 四歳児から大人まで(小1以下は保護者同伴)  
定員 四十人  
内容 子どもの本専門店経営の前園敦子さんによる本の朗読と竹林内での竹の子ほり参加費 三百円(昼食代と持ち帰りの竹の子代を含む)持ってくるもの、唐くわ、スコップなど掘る道具  
申し込み 四月十八日から同二十六日までに市立図書館(☎3630)へ。定員になり次第締め切ります

## 鳥栖駅 東側に市営駐車場オープン

鳥栖駅東側の東西連絡通路「虹の橋」横に今年一月から整備を進めていた市営有料駐車場（鳥栖駅東駐車場）が、四月一日オープンします。

三m以内の普通自動車で、危険物などを積んでいる車は駐車できません。収容台数は約二百十台、自動発券・精算機により二十四時間利用できます。ただし長期間（十四日以上連続）の駐車はご遠慮ください。

駐車時間	料金
3時間以内	100円
6時間以内	200円
最初の24時間以内	300円
上記以降24時間ごとに500円が加算されます。 (例：5時間＝200円▽12時間＝300円▽26時間＝800円)	

## 保健センターで健康大学を開講

保健センターでは、健康について年間を通して楽しく勉強する「健康大学」を開きます。

どなたでも参加できます。定員は六十人。申し込みは同センター（☎3650）へ。

医師や栄養士などを講師に迎え、病気をはじめ食事や運動の面など、さまざまな面から健康について考えます。

とき	講座内容	担当者
4/23(㊦)	開講式・ヘルスチェック	保健婦
5/21(㊦)	食事(外食を考える)	栄養士
6/25(㊦)	不眠症について	医師
7/30(㊦)	ニコニコベースの運動	運動指導士
8/27(㊦)	中高年に多い皮膚科の疾患	医師
9/30(㊦)	未定	未定
10/22(㊦)	生活環境と健康	〃
11/25(㊦)	大腸の疾患について	医師
12/8(㊦)	開講式・茶話会	栄養士

## 第11回鳥栖市長杯 小・中学生相撲大会

4月26日(日)午前9時、市民相撲場。団体戦は小学生と中学生の部で各町区2チームまで。個人戦は学年別に行い参加人員制限なし。小学4～6年生の優勝者は全国大会へ派遣。申し込みは4月17日までに市相撲連盟・豊増裕規(市税務課 ☎3589)へ。

## 福岡女学院公開講座 受講生募集

英会話、情報、現代詩、唐詩、歴史紀行など各種講座の受講生を募集。対象は18歳以上の女性。実年・熟年歓迎。申し込み受付期間は4月9日～16日。開講期間、受講料、会場など詳しくは福岡女学院生涯学習センター(☎092-581-1492)へ。

## 鳥栖少年剣道クラブ 4月募集(初心者)

小学1年生から中学2年生までの男女(初心者)を募集。練習は火曜日から金曜日の午後5時15分～6時、勤労青少年ホーム多目的ホール。入会金2,000円、スポーツ保険料400円。申し込みは会場へ。

## 初心者弓道教室生徒募集

4月4日から6月28日までの毎週土曜日午後5時～7時、市民弓道場。対象は中学生以上で15人程度。会費3,500円。弓具は貸与します。申し込みは市弓道連盟・松隈宏見(鎗田町 ☎33927)へ。

## 陸上競技教室生徒募集

4月18日から来年3月末までの毎週土曜日(第2・4土曜日は午前10時～正午、その他は午後2時～4時)、市陸上競技場ほか。対象は小・中・高校生。参加料は年間550円と保険料450円。詳しくは久保山日出男(市北部丘陵対策課内 ☎3547)へ。

## 蔵上シヨッピングセンター(仮称) 地元説明会

株式会社さんふらわあは、蔵上町に新店を計画している「蔵上シヨッピングセンター(仮称)」の第二種大規模小売店舗に係わる建物の設置者の届出(大店法3条の届出)を

一月三十日付で県知事に提出し、受理されました。このため、大店法に基づき地区内の小売業者や消費者を対象とした地元説明会が開かれます。

「蔵上シヨッピングセンター(仮称)」は店舗面積千四百九十㎡で閉店時刻は午後九時、年間休業日数は十二日。と き 四月十六日(木)午後一時半、(消費者対象) 同三時、(商業者対象) ところ 商工会議所三階

なお、詳しい日程は上の表のとおり。時間はいずれも午後一時半から三時まで。

なお、前号五ページ「畜犬登録と狂犬病予防注射」の記事中、日程の一部に誤りがありました。訂正します。

と	と	ところ
6日(㊦)	13:30～14:30	神辺町公民館
7日(㊦)	10:00～11:30 13:30～15:00	旭公民館 麓公民館
8日(㊦)	10:00～11:30 13:30～15:00	基里公民館 田代公民館
9日(㊦)	10:00～11:30 13:30～15:00	鳥栖公民館 鳥栖北公民館
12日(㊦)	9:00～12:00	市役所
16日(㊦)	9:30～10:00 10:40～11:00 11:40～12:00	飯田町公民館 高田町公民館 下野町公民館

## 畜犬登録と狂犬病予防注射

## 高齢者就職情報

平成十年度の畜犬登録と狂犬病予防注射を下表の日程で行います。

なお、前号五ページ「畜犬登録と狂犬病予防注射」の記事中、日程の一部に誤りがありました。訂正します。

仕事の内容や勤務条件など詳しくは同相談室(☎3556)へ。

◎梱包作業員(中原町)：男55～60歳、12万円  
◎警備員(村田町)：男18～63歳、時給815円  
◎不動産仲介(東町)：男55～64歳、12万円  
◎清掃員(基山町)：女25～60歳、11万5千円  
◎厨房調理員(中原町)：女30～60歳、時給680円  
◎調理補助員(真木町)：女18～60歳、時給800円

高齢者就職相談室(市役所市民課横)では、月曜日から金曜日までの午前九時から午後四時まで、高齢者への職業紹介や雇用相談などを行っており、現在、企業から次のような求人申し込みがあつて

# '98 JFL SAGANTOSU ホームゲーム

日 時	対戦チーム	会 場
4/12 (日) 13:00	ブランメル仙台	鳥栖スタジアム
19 (日) 14:00	ヴァンフォーレ甲府	"
29 (祝) "	本 田 技 研	県総合運動場
5/7 (木) 19:00	東 京 ガ ス	鳥栖スタジアム
17 (日) 14:00	ソ ニ ー 仙 台	"
7/23 (木) 19:00	ジ ャ ト コ	"
8/9 (日) 15:00	大分トリニティー	鹿島市陸上競技場
16 (日) 18:00	N T T 関 東	鳥栖スタジアム
23 (日) "	川崎フロンターレ	"
30 (日) "	アルビレックス新潟	"
9/20 (日) 14:00	水戸ホーリーホック	"
10/4 (日) "	デ ン ソ ー	"
8 (木) 19:00	モンティディオ山形	県総合運動場
15 (木) "	ヴォルティス徳島	鳥栖スタジアム
18 (日) 14:00	国 士 館 大 学	"

前売り入場券=プレミア(ブロック指定) 2,500円▽一般(全席共通) 1,500円・小中学生(同) 1,000円



## JFL ホーム初戦は4/12 試合運営ボランティア募集

いよいよ一九九八年JFL(ジャパン・フットボールリーグ)が四月五日(日)に開幕。サガン鳥栖は午後一時からアウェイの大宮サッカースタジアムでNTT関東と対戦します。

鳥栖スタジアムでのホーム戦は同日(日)午後一時から。Jリーグ準会員のブランメル仙台を迎え撃ちます。

今季のホームゲームの日程は左の表のとおりです。なお、サガン鳥栖FCでは試合の運営をお手伝いしていただくボランティアを募集しています。四月八日午後七時からサンメッセ鳥栖で募集説明会を開きます。高校生を除く十八歳以上の方ならどなたでも参加できます。ぜひご参加ください。詳しくは同FC(☎093225830)へ。



3月8日、アビスパ福岡とのプレ・シーズンマッチで善戦するサガン鳥栖

## 中世山城と筑紫氏

Vol.70 筑紫家臣団 その十

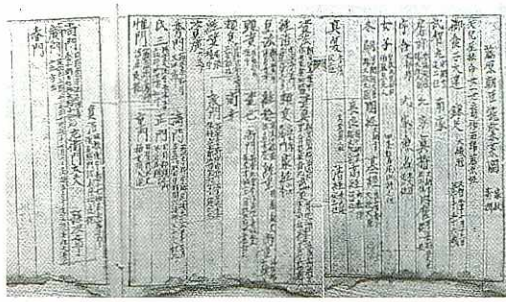
引き続き家臣を紹介します。毛利助之允、安井又兵衛、山田助左衛門(本名金屋少弼一門)、弥永八兵衛、弥永源左衛門、弥永道庵、矢部七郎左衛門、屋山新左衛門、山内五郎右衛門、山内五左衛門(五郎右衛門親)、山内傳介、山内勘解由、安河内六郎左衛門、安河内主税、山下忠右衛門、山下庄兵衛、柳猪右衛門。

これら家臣のうち「矢部氏」は筑後の名門で、南北朝のころ西征將軍宮懐良親王に従って京都より下ってきた「五条氏」のことで、事情があつて筑紫一門が上妻郡一

引き続き家臣を紹介します。毛吉の命により筑紫氏に属し、家老を務めたことが分かつています。「山田氏」は筑紫氏と同族の少式一門で、福岡県那珂川町に残る伝承では高津勢が攻めてきた時、一ノ嶽城の守将として奮戦したのが「山田氏」であるといわれています。

「屋山氏」は元周防大内氏の家臣で、筑紫家の養子となつた筑紫照門(屋山弥三郎)の一門と考えられます。

その他いずれも現在鳥栖に残る名字ですが、「山下氏」について



本照寺に残る筑紫系図



のりくす上げ仕金箔すべはす分置部刻彫影

看板が薬種屋の間で広く用いられるようになったのは、江戸時代に入ってからです。種類が多形で、使用する位置によって使い分けました。なかでも店内用として店先に置く型のを置看板といま

## 消えゆく民具

VOL.98 ● 置看板

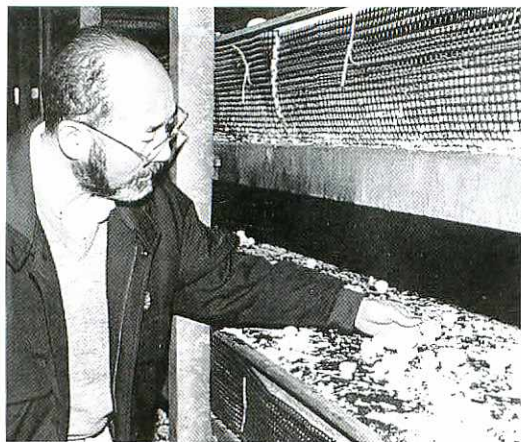
置看板は木製で、彫刻、金銀箔、漆塗りなど贅を凝らしたものが多く、一つのくすり名を一枚の看板に示し、店先に置くことで宣伝広告と店の奥をのぞかせないという二つの役割を果たしました。製薬本舗などの大店では、店の格式を誇る象徴となるだけに

製作費用を多くかけ、看板の前後くすりを山積みしたお盆を並べて、来客に売っていました。写真の置看板は、大正初期に伊万里市の薬局で使用されていたもので、縦百五十cm、横百三十一cmの木製、彫刻部分はすべて金箔仕上げです。くすり名(健胃固腸丸/ケンイコチョウウガン)のほかに薬効(下痢と腹痛の緩和)や本舗名(谷回春堂)を明記することで、くすりへの信用を得ました。

# マッシュルームの周年栽培を確立

フランス料理の食材として欠かせないマッシュルーム。そのマッシュルームを下野町のパールマッシュユ有限会社（古賀麻雄代表）では、青果市場のほかハウステンボス、佐賀市や福岡市のホテル、フランス料理店などに出荷しています。

代表の古賀さんが米作りに変わる作物の導入を考えていたところ、競馬場で使用済みの敷きわらを有効に利用するマッシュルーム栽培を思いつき、昭和六十一年、自宅の一角にマッシュルーム栽培の実験棟を建てました。当時は年間を通じた栽培は全国でも例がな



マッシュルームのでき具合をみる古賀さん

く、試行錯誤の末に周年栽培の技術的な目途がついた平成元年、下野町に本格的な栽培舎を建設。古賀さんは現在、七人の従業員と毎日約100kgのマッシュルームを生産しています。

鉄骨造りの栽培舎は約三百㎡の栽培室六室からなり、空調設備のほか温湿度を調整するスチーム発生ボイラー、培養土（培地）を攪拌するコンポストマシンなど最新の設備を備えています。一つの栽培室には四段になった長さ十二m、幅一・四五mの棚が二列に並び、棚の一つ一つに敷き込まれた厚さ十数cmの培地からは大小のマッシュルーム

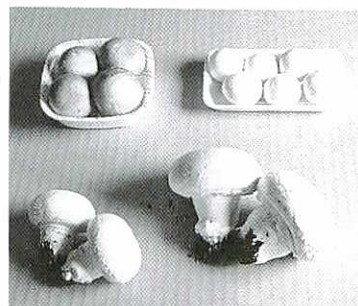
が無数に顔をのぞかせています。栽培方法は、まず馬尿酸菌をたっぷり含んだ敷きわらにオカラやph調整用の石灰、通気を促す石こうなどを混合して完全に発酵させた培地に種

菌を植え付け、十日後に覆上します。

室温を二二℃前後、湿度を九五％に保ち、菌糸を十日間ほど繁殖させた後、一八℃、七五％まで下げると十二日後にマッシュユが発生。植菌後、約一か月で収穫期を迎え、収穫期間はほぼ一か月にわたります。

ここで作られるマッシュユは、フランス料理などによく合う「ホワイトマッシュ」とピザやサブゼティに使われる「アラウンマッシュ」の二種類。また、ホワイトマッシュはサイズによって、直径約七cmの「キングパールシャンピ」、約五〜六cmの「サラダマッシュ」、約二〜三cmの「パールシャンピ」の三つに分けられています。

サイズの異なるマッシュユも種菌は同一で、現在はアメリカから輸入。マッシュユはカサが開くと商品価値が落ちるため、それを防ぎながら大きく生長させるのが難しく、大型のマッシュユを生産しているのは全国でもここだけといま



ここで生産される大小のマッシュ

「大型のものは小型に比べ、香りや歯ざわりが優れています。マッシュユにエビやヒラメなどの具を詰めた料理も試作されており、大型マッシュユが素材として添え物からメインになる日も近いでしょう。そのためにも品質の向上に努めて大型マッシュユの生産量を増やしたいですね」と古賀さんは意欲を燃やします。

DISCOVER TOSU

ふるとと再発見

Vol. 29



市の木もちのき (クロガネモチ)

市の花 ハナシヨウブ

市の鳥メジロ

人	平成10年3月1日現在			( )内は前月比
総数	男	女	世帯数	
58,131(+72)	27,981(+56)	30,150(+16)	19,227(+52)	

## 4月の納税

固定資産税(1期分) 納期限●4月30日  
軽自動車税(1期分)

## 水道の修繕

鳥栖市管工事協同組合 ☎84-2500  
●水道の修繕はすべて上記へお申し込みください

市教委ホームページアドレス 「<http://www.saganet.ne.jp/tosu-edu>」