

# 市報

# とす

## 今号の内容

CONTENTS

特集・蔵上土地区画整理事業…………… 2



災害に備える……………10

市助役に前県副部長・伊東氏…………… //

鳥栖山笠は7月20日・21日…………… //

サンメッセ家族映画会……………11

第52回佐賀県民体育大会日程…………… //

まつり鳥栖は7月25日……………12



## どろんこ大会 梅雨の晴れ間に大歓声

安楽寺町農協青年部主催の「第7回どろんこ大会」が6月13日、安楽寺町の水田で開かれました。父母や地区住民らが見守る中、子どもたちは田植え体験のほか、綱引きや障害物レースなど、ユニークな催しに挑戦。泥だらけになりながら歓声をあげていました。

# 7

平成11年 No. 881

# 1日号



# ゆとり実感、

# 3,500人の街づくり

―平成14年度目標に、工事も順調―



JR鳥栖駅から西へ約二・〇kmの蔵上地区では、現在、静かで住みよい新市街地の実現を目指して、大規模な土地区画整理事業が進められています。

地区の総面積は、四五・二ヘクタール。地区内では、既に個人住宅や共同住宅が建てられ、県住宅供給公社の分譲住宅なども進み、整然とした街並みが姿を見せようとしています。

また、地区内の歩行者専用道路では、インターロッキング舗装や植樹帯を設置するほか、児童公園四カ所を設けるなど、地域住民の憩いの場や子ども遊び場として、快適で緑豊かな生活を目指した街づくりが進められています。

蔵上地区は、市西部の既成市街地に隣接し、交通や景観に恵まれた地域です。現在まで主要幹線道路沿いには、スーパーなどの郊外型商業施設や利便施設が建ち、今後も医療機関などが予定され、人口三千五百人の新しい街に生まれ変わろうとしています。

今号では、事業のこれまでの取り組みや進捗状況、完成後の街の姿などを紹介します。同事業に関する情報は、蔵上土地区画整理事業組合（☎2335）へ。

## 新幹線構想、スプロール化が事業の契機に

蔵上地区は、JR鳥栖駅や中心市街地から西へ二・〇〜二・五kmと交通至便の所で、地区の西側には安良川が流れています。東側は県道久留米・甘木線、南は市民公園に接した区域で、面積は約四五・二ヘクタール。ほとんどが豊かな水田や畑として利用されていました。

このように昔から肥沃な土地と豊富な水に恵まれた米どころでした。しかし、昭和四十八年の都市計画の線引きや農業振興地域の指

定が行われると、蔵上町では将来の土地利用についての関心が高まり、話し合いが持たれるようになりました。

蔵上地区で本格的に区画整理の話が持ち上がったのは昭和五十九年のこと、新幹線のルート発表が契機です。九州新幹線や長崎新幹線のルートや新幹線の新鳥栖駅設置構想などが打ち出されると、こうした地域社会情勢を背景に、蔵上町、原古賀町を含む土地区画整理事業構想が具体化。将来の土地利用をどうするか、活発な意見が交わされました。

このように新幹線構想が契機の一つではありますが、蔵上地区は、既成市街地に隣接し、また、JR鳥栖駅に近いという地理的状況が





ら、住宅のスプロール化現象も徐々に進行してきました。このようなことから、良好な住居環境と新市街地を形成するため、道路や宅地、公園などを一体的に整備し、地域住民が中心となった組合の手によって、土地区画整理事業を進めようということになったのです。

**将来は1千戸、3千500人の整然とした街に**

事業計画では、鳥栖西部のベッドタウンとして「みどり」と活力あふれゆとりあるまちをキャッチフレーズに、世帯数千戸、人口三千五百人の街づくりを目指しています。

土地利用計画では、鳥栖駅平田線と飯田蔵上線沿いを第一種住居地域、それ以外は大半が住宅地のため、第一種低層住居専用地域と

第一種中高層住居専用地域、県道久留米甘木線沿いを商業地域、準工業地域の五つの用途に分類。良好な住環境を維持するため、調和のとれた土地利用を図ることにしています。

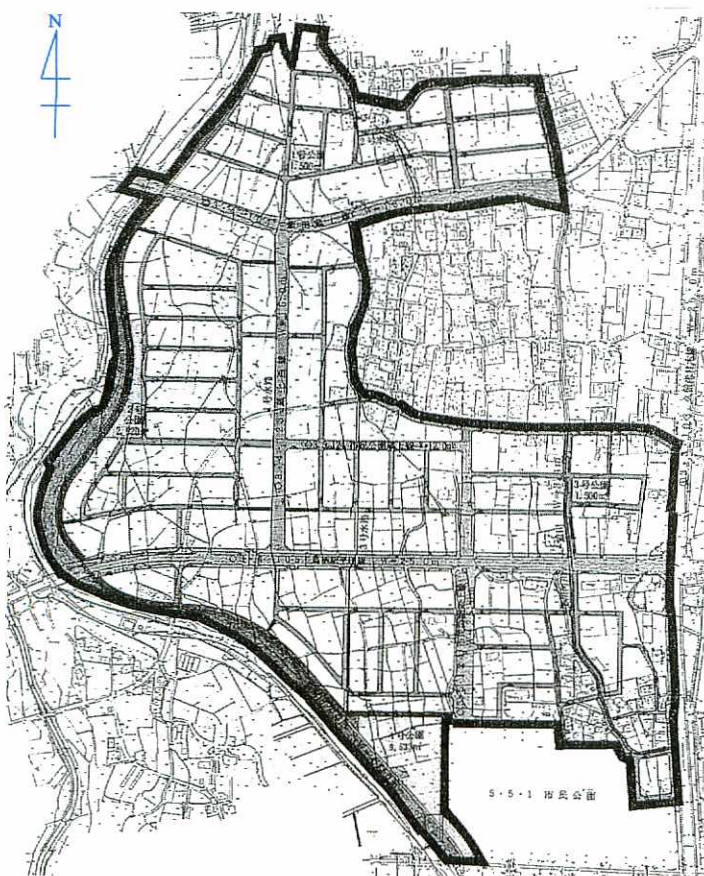
新しいまちづくりでは、地区のほぼ中央を東西に走る幅二十五mの都市計画道路・鳥栖駅平田線を地区の顔とし、ゆとりある歩行者空間の確保と沿道景観の調和を考えた街並みを目指しています。

この道路と地区の北部を東西に走る飯田蔵上線の二つの路線は、市の広域交通の玄関口としてふさわしくなるよう美観も考慮。幅二十五m（飯田蔵上線は十六m）、車道十一m、両側歩道十四mに植樹帯を設け、歩道はインターロッキング舗装としています。舗装は落

ちついた配色とし、デザインは柔らかいイメージの曲線を基調に、お年寄りや子どもに優しい歩道としています。また、地区内の大半を占める住宅地の街区は、南向き（五十m×百五十m）とし、標準的な宅地面積を二百五十平方m程度とし、敷地は道路面から平均三十cm高くなるように造成。落ちつきのある住みやすい街づくりに努めています。

西側・地区境の安良川の改修工事は、平成十二年度の完了を目標に工事が進められています。この安良川沿いには、市民公園北田線（歩行者専用道路）を整備する計画で、現在、桜の植樹を検討しています。工事完了後は、桜並木の散策道として地域住民の安らぎの場となることが期待されます。

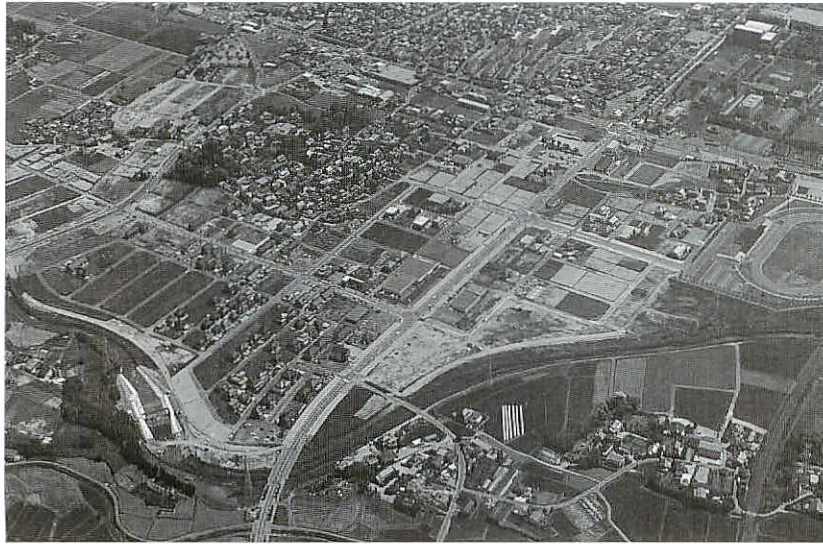
## 土地利用計画図





## 商業施設や診療所など、次々にオープン

事業地は一部を除いて大部分が農地として利用され、地域指定も市街化調整区域の農業振興地域でした。道路の幅は3m以下、公共施設もほとんど手つかずの状態。このため道路沿い以外では、不利な土地条件から、生産や排水問題のほか消防自動車など大型車両の宅地乗り入れなど、さまざまな影響が危惧



整備が進む蔵上土地区画整理事業地区（上空から）

されています。

そこで同事業では、地区内の都市計画道路六本をメインに、幅六、四mの区画道路を縦横断に配置。地区外との交通の利便を図っています。また、バスの運行によって交通機関への利便性が増加し、事故防止や救急、消防活動の円滑化が図られています。

さらに歩行者の通行の安全を確保するため歩行者専用道路を設けるほか、児童公園を設置するなど、地域住民の憩いの場として、快適で緑豊かな生活を実現。これらと合わせ、上・下水道や都市ガスも供給できるように整備しています。このように市街化区域としての都市基盤の充実によって、良好な住環境とゆとりある日常生活が期待されています。

地区内の事業実施前と実施後の土地利用は、左下の図のとおりです。地区内の全面積に占める道路の割合は、約九%から約二二%へと大きく伸びると同時に、公園は四か所で地区面積の約三%に当たり、住民一人当たり三平方m以上を確保。ゆとりある住環境を図っています。

さらに幹線道路沿いには、書籍や生鮮食料品の大型小売店がオープン。また、総合住宅展示場やOA機器販売、産婦人科診療所などが既に開業し、今後も病院や金融機関、スーパーなどの建設が予定されています。このほか、地区内には賃貸アパート十七棟が建ち、現在、四棟が建築中です。



蔵上土地区画整理組合  
理事長 松隈太郎さん（77歳）

### 良好な住環境と21世紀に向けた街づくりを目指します。

蔵上土地区画整理事業は、地権者百五十人の同意を得て、組合施行で平成三年度から事業を実施していますが、早いもので今年で八年目を迎えます。その間、組合の懸案であった埋蔵文化財調査や安良川河川改修事業との調整、岸田橋北側の九州電力鉄塔の移設などは関係機関のご協力で解決し、事業は順調に進んできました。

蔵上地区は市西部の既成市街地に隣接し、立地、交通、景観に恵まれた地域です。地区内でも既に個人や共同住宅の建築などが進み、新しい街並みに生まれ変わろうとしています。さらに今後は、主要幹線道路沿いに利便施設や郊外型商業施設の

立地を進め、ショッピング機能の充実を図りたいと考えています。事業もいよいよ仕上げの段階になりました。本年度からは、工事や補償の早期完了と合わせて出来形測量、字名変更などの準備を進めています。町名変更にあたっては、人口三千五百人の新興住宅団地にふさわしい名称を一般から公募したいと考えています。これからも良好な住環境と二十一世紀を目指した街づくりに向けて、静かで住みよい新市街地の実現を目指したいと考えています。

### 事業実施前後の土地利用

単位：ha、( )内は全体に占める割合で%

種目		施工前	施工後
公共用地	道路	4.3	10.3
	水路・河川	1.8	2.4
	公園・調整池	0.1	1.5
	計	6.2 (13.7)	14.2 (31.4)
その他用地	田・畑	34.0	26.2
	宅地	4.1	
	学校・幼稚園	0.3	
	雑種地ほか	0.6	
	計	39.0 (86.3)	26.2 (58.0)
保留地	- (-)	4.8 (10.6)	
合計	45.2 (100.0)	45.2 (100.0)	





14棟が建つ地区内のモデル住宅展示場

ほぼ中央を東西に走る幅25mの鳥栖駅平田線（地区の西側から鳥栖駅方面を望む）



## 工事の進捗率70%。平成14年度の完成を目指す

工事は平成六年十一月に着手後、平成十四年度の完成を目指して工事を進めています。現在までの工事の進捗率は、工事全体で約七〇%。地区内を通る六つの幹線道路のうち、ほぼ中央を南北に走る蔵上西線と陸上競技場に通じる市民公園線の二路線は、一部街路樹

### 佐賀県住宅供給公社

佐賀県住宅供給公社は昭和四十年に設立以来、現在までに、県内で約四千五百戸の良質な住宅と宅地の供給を行ってきました。

ここに紹介する「くらのうえ団地」もその一つで、現在、分譲住宅の購入者を募集しています。その概要は左の表のとおりです。分譲価格や建物面積など、詳しくは同供給公社（☎09522524）へ。

くらのうえ団地では、平成七年六月の販売開始以来、現在まで既に三十三世帯が入居、今月にも数世帯の入居が予定されています。また、平成八年十月には十四棟のモデル住宅を一般公開。住宅フェアでは、

全体面積	32,479 m <sup>2</sup>
全体計画戸数	119戸
用途地域	第一種低層住居専用地域
道路幅員	5m、6m、8m
土地平均面積	271m <sup>2</sup> (82坪)

の植栽を除いて完了。このほか、鳥栖駅平田線などの四路線では、約八〇%の道路築造工事を終えています。

また、区画整理事業の核となる宅地整備工事では、実施後の面積三〇・九haのうち二・六ha、七三%が終了。生活に不可欠の上下水道管の布設工事は八〇%を終えています。このほか、八・八haにわたって行われた埋蔵文化財調査や岸田橋の付け替え工事が完了するなど、工事は順調に進んでいます。

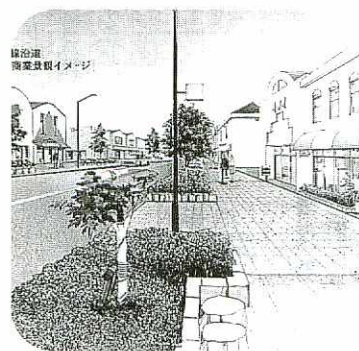
## くらのうえ団地 一般住宅分譲中

県内外から多くの方が来場しました。

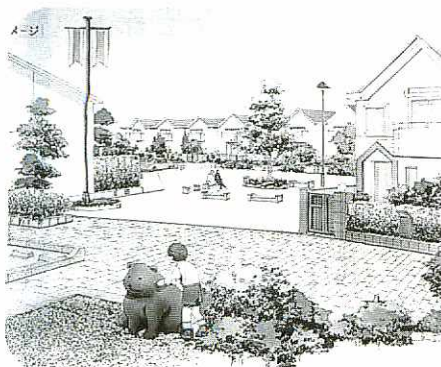
くらのうえ団地は、蔵上土地区画整理事業の街づくりの先駆的な役割を受けて、緑と花につつまれた街づくりを目指しています。そのため、建物の配置や道路に面する外構工事では、いくつかのルールを定めています。

例えば、道路に面する部分は二段とし、前面にはコデマリ、オタフクナンテン、シバザクラ、バーベナなどを植え、後方にはレックドロビン、プリベット、サザンカなど、中程の花木を植えた生け垣とすることなどです。また、車の出入口なども全長で九mまでにして、できるだけ緑が多くなるよう配慮しています。

すでに建設した街区では、統一性のある開放的な町並みを形成。住宅供給公社では、美しい街並みをプランニングし、それを住民自らが育てていくことを理念に、質の高い住環境づくりに努めています。



団地内イメージ図







今年初めて開かれたガーデンニング教室で、オリジナルの小さな庭づくり

## 第11回「花の日」 ガーデンニング教室など 催し多彩に

第十一回「花の日」の催しが五月二十三日、市役所で行われ、雨にもかかわらず多くの市民が訪れました。

式典では、春季花壇コンクールと花の絵コンクールの入賞者を表彰。花壇コンクール

で市長賞に輝いた山下香代子さんをはじめ、各賞を受賞した個人と団体に表彰状と記念品が贈られました。

会場の市民ホールでは、ボランティアや福祉施設が菊苗一万二千株や花苗三千株など

を訪れた人に配布。また、基里小の五年生十人も学校で育てたほうき草の苗百五十株を手渡し、秋に同校で行う予定の「ほうき作り」の参加者を募っていました。

このほか、今年初めて開かれたガーデンニング教室には、約四十人が参加。講師の説明を聞いて、直径約三十センチの丸いコンテナに、コニファーやマリーゴールドなど十数

種類の植物を植えて、オリジナルの「小さな庭」をつくりました。  
同教室に夫婦で参加した男性（53歳）は「参加してよかった。肥料や水のやり方を覚えて庭を花で飾りたい」と話しました。

「花の日」は緑あふれる環境づくりを考えようと平成元年に始まり、毎年五月の第四日曜日に開かれています。

## ココロラ 鳥栖工場 環境対策にハイブリッド車導入

平成八年七月に市のエコオフィスを認定された北九州コカ・コーラボトリング（株）鳥栖工場が、環境にやさしいハイブリッドカーを今年一月

に導入しました。昨年十二月に同社が発した「環境宣言」に基づくもので、環境好感度をナンバーワン企業を目指し、工場を挙げて環境対策に取り

組んでいます。同社の環境宣言には、省エネ対策や廃棄物の一〇〇％再資源化などがあり、燃料の節約と二酸化炭素の削減は目標の一つ。

購入したハイブリッドカーは、排気量千五百ccの乗用タイプ。エンジンとモーターを組み合わせて、低速時にはモーターで走行するため二酸化

炭素の発生が少なく、税制面でも優遇されています。同社では四台を購入、鳥栖工場で一台中保有し、社外用務で使っています。

また、同工場では一昨年、工場から出る廃棄物の減量化などを目的に「環境問題プロジェクト」が発足。従業員約百十人が製品の製造過程で生

じるゴミを無くすことに取り組み、一〇〇％達成しました。同工場では「今後は処理が難しい廃プラスチックなども製品に作り変え、工場で再び使うといった循環型のリサイクルも検討し、環境保全に努めたい」と話しています。



コカ・コーラ鳥栖工場が導入したトヨタ製のハイブリッドカー



受講者は講師のアドバイスを受けながらカレーライスやサラダを作りました

## 男の料理教室パートⅡ 「自分で作った料理は格別です」

今年四月に始まった「男の料理教室パートⅡ」の三回目が六月十四日、保健センターで開かれました。昨年に開かれた「男の料理教室」の第二

弾。昨年の参加者が対象で、

会社や教職、J.Rなどを退職した市内の六十、七十歳代男性十六人が参加しました。

この日のメニューは「カレーライス」と「ゆで卵のサラダ」「果物のヨーグルトかけ」

の三品。松隈タツ子栄養士が調理方法などを説明した後、早速、四班に分かれて調理に挑戦しました。下ごしらえが済んだジャガイモやタマネギなどを鍋に入れて煮込んだり、キュウリを切って皿に盛りつけたり、酢やサラダ油などで手製のドレッシングを作ったり。講師のアドバイスを

受けながら一時間余りで調理を終え、試食しました。  
大石初男さん（72歳、鎗田町）は、「自分で作った料理は格別おいしいですよ。一人になつたら困ると思う、昨年から参加しています。今年、妻が入院した時、ここで習ったことが役に立ちました」と話していました。

話していました。



# 「鳥の写真 遺作展」市立

## 故江下甚四郎さんの業績を偲ぶ

三十年にわたり鳥の写真を撮り続けた故江下甚四郎さんの業績を紹介する「鳥の写真・遺作展」が、六月十三日から同二十四日まで、市立図書館で開かれました。

遺作展は、「江下さんが残した写真や資料を展示してみたら」との大塚久美子さん（47歳、布津原町）の呼びかけに、同実行委員会のメンバー十人が賛同。一年ほど前から、市教委に寄贈された写真・フィルムや、故人が生前知人へ贈った写真を十数人から借り受けるなどして準備を進め、開催にこぎつけたものです。

遺作展では、江下さんが市内外で観察を続けて撮影した野鳥の写真約四十点のほか、新聞記事や鳥の生息記録を投稿した冊子「郷土研究」「栖」

など、故人の業績を偲ばせる資料を展示。訪れた市民は足を止めて、鮮やかに生き生きとした表情の鳥の写真に見入っていました。



鳥の写真や資料に見入る市民

## 若楠療育園 芝生のグラウンドで運動会

### オリジナル競技に訓練の成果を発揮



多くの父母や職員、ボランティアが見守る中、車いすで力走する若楠療育園の入園者

今町の重症心身障害児（者）施設・若楠療育園の運動会が五月二十九日、同園の希望の広場で開かれ、入園者をはじめ保護者、職員、ボランティアなど約三百人が参加しました。毎年恒例の行事で、今年で二十二回目。

開会式で、社会福祉法人・若楠の横尾英彦理事長は「さわやかな天気になってよかったですね。日ごろみなさんが

若楠の横尾英彦理事長は「さわやかな天気になってよかったですね。日ごろみなさんが

若楠療育園は昭和五十三年に設立。病院と福祉施設を備え、現在、七歳から七十歳までの八十人が集団生活を送っています。自宅からリハビリ訓練などに通う人も増えていることから、今後は通園事業も行う計画です。

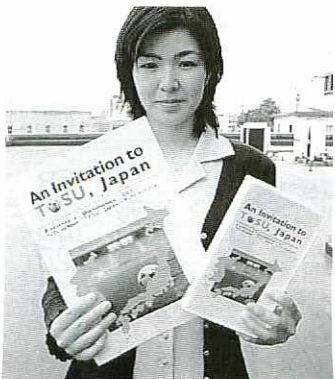
## サッカーW杯キャンプ地誘致 20か国にPRビデオなど送付

二〇〇二年に日韓両国で共催されるサッカーワールドカップ公認キャンプ地の誘致活動を行っている鳥栖市は、PR用のパンフレットとビデオ

パンフレットはA4判、オールカラー十二ページ、ビデオは十五分で、それぞれ二百五十部を作製。市の概要や自然環境、交通、サッカー施設のほか、商業・宿泊施設、市内の観光地などを英語、フランス語、スペイン語、日本語の四か国語で紹介し、交通ア

セスの良さやサッカーの練習場としての利点などをPRしています。

公認キャンプ地は、日本組織委員会（JAWOC）が今年九月末までに公募し、練習場や宿泊施設などの条件を満たした地区をワールドカップ参加予定の三十二チームに紹介。国内では現在、鳥栖市を含む六十九市町村が、九州・沖縄では福岡市や宮崎市など十八市町村がキャンプ地誘致に意欲を見せています。



サッカーの盛んな20か国に送られたパンフレット（左）とビデオ



## 菜の花マーチで最優秀賞 写真コンテスト

保利鈴子さん(64歳、萱方町)

「宮崎県の撮影旅行から帰ったら、知人から受賞の知らせがありました。初めての応募だったので、入賞するとは思いませんでした」



三月下旬に九千人が参加して行われた吉野ヶ里「菜の花マーチ」の写真コンテストに応募。県内外百二十三点の応募から、最優秀賞に選ばれ

## 農業

### 新時代

◀98▶

「スタチへ転換し夏場の収入を確保。早期出荷を目指し、ハウス栽培も視野に」

牛原町の磯野照美さん(51歳)は、米麦のほか十七アールに二百二十本の「スタチ」を栽培、生食用と加工用合わせて年間約四・五トを出荷しています。

現在、市内のスタチ栽培農

家は、磯野さんを合わせて三戸。以前は主に温州ミカンを作っていました。夏場の収入を補うため、十年ほど前に一部をスタチに植え替えました。

「スタチは酢の物に使うほか、フライや刺身、焼き魚に

ました。

受賞作「菜の花オアシス」は、菜の花が一面に咲く吉野ヶ里にほど近い城原川のほとり、無邪気に遊ぶ子どもや、土手で弁当を広げる人々、その側を歩く人々をほのぼのとしたタッチで描いています。また、それらが川面に投影され、いかにも春爛漫を感じさせる作品は「構図に優れ、楽しい雰囲気が出ています」と、審査員から高い評価を受けました。

## あんひと

### こんひと

⑧

写真を始めた数年前から、近所の草花や四阿屋、市民の森、朝市など、身近な風景をカメラに収めてきました。今では、風景の中の人物や朝も

「ボケ防止に始めた写真ですが、今は人物や風景など、手当たりしだいに撮っている状態です。これからも健康に気をつけ、主人と一緒に撮り続けたいですね」

的に足を運んできました。「ボケ防止に始めた写真ですが、今は人物や風景など、手当たりしだいに撮っている状態です。これからも健康に気をつけ、主人と一緒に撮り続けたいですね」

やに浮かぶ山や湖面など、幻想的な作品づくりに興味を覚えています。昨年、愛好家で結成した「フォトクラブ若楠」に籍を置き、毎月の撮影会と勉強会には欠かさず参加。「ここで勉強はいい刺激になり、大変参考になっています」



摘果作業をする磯野さん

冬場にはモミガラや肥料を施し、枝のトゲや枯れ葉を除去。三月には枝葉が重ならないように剪定し、八月から十月にかけて収穫します。

たらしたり、そうめん、味噌汁に加えると独特の風味がでるし、スタチジュースは体にいいですよ」

高品質のスタチを作るためには、ハナムグリバチ(蜂)の防除や手での摘果は、欠かせない作業となっています。

## 市役所 まつぽ

建設部建設課建築係

犬塚 毅



建築係では、市内の公共施設の建築工事に関する事務手続きや工事発注・監理を行っているほか、市営住宅の入居受け付けや維持管理を担当しています。

これから梅雨や台風シーズンを迎えます。市民のみなさんも特に台風情報には気をつけて、飛散防止など、早めの対策をお願いします。

収穫したスタチは、一日おきに選果場へ持ち込み、再び自宅へ持ち帰って箱詰め。五十〜六十個が詰まった1kg入りの化粧箱は、多いときで一日百箱になり、選果場から福岡、北九州、鹿児島方面へ出荷されています。

「高品質化と早期出荷を図るため、将来はハウス栽培も考えています。それにイベントなどでのPRが、もっと必要ですね」



# 天<sup>てん</sup>真<sup>しん</sup> ③

## 「日本最南端の旅」

五月下旬の沖縄石垣は、梅雨の季節であった。飛行機から降り立つと高温、多湿の独特の気候である。福岡より千三百八十キロ、約二時間のフライトで日本最南端の都市に着いた。私にとっては、初の九州市長会への出席である。

時間に余裕があったので、市内を巡ることにした。まず、八重山観光フェリーの発着する会社へ行った。久留米・鳥

栖地域技術振興センターの支援による新技術開発のスクリーンを取り付けた観光船の活動を視察するためである。社長からその成果のほどを聞き、石垣が身近に感じられた。それから、一番景色の良い川平湾へ向かった。砂はサンゴで、肌ざわりがとても良かった。ちょうど引き潮の時であったが、湾でなにかギュー、キューという鳴き声が聞こえ

たので、ドライバーに聞いてみると、「あれが潮の引いている音ですよ」とのことだった。海が鳴くのは初めての体験である。

海の鳴く音の浜辺は、とてもロマンチックに思えた。そこから少し走ったところに竜宮城鍾乳洞がある。かつて海面下であったところだそうだが、結構中は広く奥行きもあり、いろんな形や広場になっ



ミニゲームを楽しむ鳥栖北小の児童とサガン鳥栖選手

た地域の人材を学校に招き、児童や保護者と交流する目的で、年三回行われる予定です。サッカー教室には楚輪監督をはじめMF小林、FW福留など六選手が参加。同校の体育館では全校生徒約六百七十人のほか、授業参観に訪れた保護者が加わり、監督らを囲んで

また、グラウンドでは選手が五・六年生にサッカーを指導。スキップしながらの入念な準備体操の後、足を使ったドッチボールで汗を流しました。児童たちは「体操がおもしろかった。スタジアムで試合を見てみたい」と話し、選手を囲んで握手やサインを求めていました。

会社で見つけた **きわやかさん** (75)

会社は昭和四十四年、グループ工場として杷木町に設立。田代昌町を経て平成七年四月、田代大官町に移転しました。主に、九州一円のスポーツ用品店や大型店へ野球・ゴルフ用品を卸しています。従業員十四人。

私は入社八年目で、売上・仕入伝票の入力や電話の受け付けなどを担

当。電話ではお客様の顔が見えないので、言葉遣いに気をつけ、感謝の気持ちを込めて応対するよう心がけています。

休日、料理や友人のおしゃべり、ウィンドーショッピングなどで過ごしています。

鳥栖にも室内プールやジムを備えたスポーツ施設がほしいですね。

## Viva! ビバスポーツ ⑨

### サガン鳥栖選手を招き 鳥栖北小でサッカー教室

六月五日、鳥栖北小学校にサガン鳥栖の監督と選手を招いて「サッカー教室」が開かれました。

同校PTAが企画する「ゲストティーチャーを招いて」と題した催しの一回目。スポーツや文化の分野で優れた地域の人材を学校に招き、児童や保護者と交流する目的で、年三回行われる予定です。

トーク会が行われました。児童が「小さいときはどんな勉強が好きでしたか」「どんな食べ物が好きですか」などと質問すると、選手たちは「家庭科が好きでした」「アイスクリームです」などとユーモアを交えて回答。選手によるパスやリフティングなどの技術も披露され、児童たちは間近に見るプロの技術に、歓声を上げていました。



大和スポーツ用品(株)勤務  
**岡 睦子さん**  
(25歳、田代本町)



# 豪雨・台風 災害への備えは大丈夫？

## 風水害に備える

予知のむずかしい地震と違って、豪雨や台風はある程度襲来時期や規模を予測することができまます。ふだんから気象情報に注意しましょう。

### ◆豪雨・台風対策

- 1 豪雨や台風に関する情報を注意深く聞く。外出はできるだけ避ける
- 2 いつでも避難できる服に着替え、非常持ち出し袋を用意する
- 3 停電に備えて懐中電灯、ろうそく、携帯ラジオを用意する
- 4 断水に備えて飲料水、生活用水を数日分確保する。風呂の水はぬかない
- 5 家の周りをチェックし、



飛ばされそうなものは室内に取り込むか、しっかりと固定する

6 家族でもう一度、避難場所と避難コースを確認し、避難する場合は、ガスの元栓や電源を必ず切る

## 土砂災害に備える

土砂災害の兆候があった

## 新助役に前県土木部副部長・伊東氏



四月一日から空席だった助役の選任について、新助役に前佐賀県土木部副部長の伊東

康博氏（53歳）が六月定例市議会で同意され、六月八日付で就任されました。

伊東新助役は佐賀大学教育学部卒業後、昭和四十四年七月、県庁に入り、生活文化課長や農政企画課長、土木部監理課長、土木部副部長などを歴任されています。

り、災害が発生した場合は、次の土砂災害情報窓口へ連絡してください。

連絡先 ●市総務課防災係

(☎3504) または鳥栖

土木事務所管理課管理係

(☎4176)

恐ろしい土砂災害を防止す

るために、現在さまざまな対

策が行われていますが、それ

だけでは十分に災害を防ぐこ

とはできません。

雨が一時間に二十mm以上

降ったり、百mm以上降り続

いたときは要注意。被害を最

小限に抑えるためには、一人

## 「わっしよい、わっしよい」

### 鳥栖山笠 7月20日(祝) 21日(水)

昭和三年に始まった勇壮な鳥栖山笠。一番山から六番山



ひとりが気象情報などに注意して、早めに避難することが大切です。

### ◆こんな前ぶれに注意

- 1 山鳴りやがけから音がする
- 2 雨が降り続けているのに水位が下がる
- 3 がけに亀裂が入ったり、小石が落ちてくる
- 4 がけや斜面から水が吹き出す

### ◆いざという時の心構え

- 1 近くにがけなどがある場合は、できるだけ離れた部屋を寝室にする
- 2 土砂の流れる方向に対して直角に逃げる
- 3 普段から避難場所と避難コースを確認しておく

まで、六基の山車と三基の子供山が「わっしよい、わっしよい」のかけ声とともに市街地を勢よく駆け抜けます。みなさんの力水と力強い声援が引き手の力になります。今年もみなさんのご声援をよろしく願います。

一日目 七月二十日(祝) 午後一時半、中央公園出発  
二日目 同二十一日(水) 午後一時半、八坂神社出発

## 交通安全指導員を委嘱



原邦夫さん

市は六月四日付で交通安全指導員(田代地区)を原邦

夫さん(68歳、古賀町)に委嘱しました。

交通安全指導員は、市内六地区五十八人が委嘱を受け、園児や児童の登校時の街頭指導、交通安全教室への協力など、市民への交通安全思想の普及や交通事故防止のために活動しています。

## 毎月第2土曜日はリサイクルの日

### 7月から ペットボトルも回収

毎月第二土曜日に市役所前広場で行っている「リサイクルの日」では、新聞、段ボール、雑誌類、ビン類、缶類を回収しています。資源物のリサイクルにご協力ください。

●キャップをはずし、中をすいください

●家庭用食用油

●ふたのあるビンかプラスチックボトルに入れて出してください

●業務用の食用油や食用でない油は回収しません

●そのほかの資源物

●新聞、段ボール、雑誌に分けてください

●ビン類はキャップをはずし、中をすいください

●缶類は中をすい、アルミ缶とスチール缶に分けてください





# 第52回県民体育大会 10月2日・3日

## 新競技に空手道・ボウリング・ゴルフ

—今回から出場の条件が変わります—

第五十二回県民体育大会が十月二日(土)・三日(日)の両日、多久市・小城郡の一市四町を中心に開かれます。県体は、県内を七つの地域に分けて持ち回りで開かれており、今大会から四巡目になります。

今回は、総合開会式の簡素化や水泳競技の同時開催のほか、新たに空手道・ボウリング・ゴルフの三競技が加わりました。さらに、開催種別とそれにかかる出場資格の変更や、中学校区単位での出場枠が廃止され市選抜チームによる出場となるなど、大幅な見直しが行われています。開催競技や種別、会場は下表のとおりです。

詳しくは鳥栖市体育協会(教育委員会社会体育課内 ☎3522)へ。

### 第52回県民体育大会競技・日程・会場一覧

競技	種別	2日	3日	会場	備考
水泳	一般男子		○	江北町温水プール	
	一般女子		○	江北町温水プール	
陸上	一般男子		○	多久市陸上競技場	
	一般女子		○	多久市陸上競技場	
サッカー	一般男子	○	○	多久中央グラウンド 多久東部中グラウンド 小城中グラウンド	親子から一般男子に種別変更
	一般女子				
テニス	一般男子	○	○	天山テニスクラブ庭球場	
	一般女子	○	○	多久市庭球場	
バレーボール	一般男子		○	多久体育センター 多久工業高校体育館	
	一般女子		○	芦刈町文化体育館 芦刈小学校体育館	
バスケットボール	一般男子	○	○	三日月町民体育館	
	一般女子	○	○	小城勤労者体育センター	
ソフトテニス	一般男子	○	○	小城公園庭球場	45歳以上の者
	一般女子	○	○	小城高校庭球場	
卓球	一般男子	○	○	牛津高校体育館 牛津高校副体育館	
	一般女子	○	○	多久市野球場 多久工業高校グラウンド 小城高校グラウンド 飯師芦刈港湾グラウンド	39歳以上の者
相撲	一般男子		○	多久工業高校相撲場	
	一般男子		○	牛津町武道館	
ソフトボール	一般男子A	○	○	北多久運動広場 多久南部小グラウンド 西深中グラウンド 三日月小グラウンド	40歳未満の者
	一般男子B	○	○	自楽園グラウンド 小城高校グラウンド	40歳以上～50歳未満5名、50歳以上4名で兼断プレー
	一般女子	○	○	芦刈中学校グラウンド 芦刈小学校グラウンド	
	一般女子	○	○	牛津中学校体育館 牛津勤労者体育館 牛津小学校体育館	
バドミントン	一般男子		○	牛津中学校体育館	
	一般女子		○	牛津勤労者体育館 牛津小学校体育館	
弓道	一般男女混成	遠的		緑が丘小学校グラウンド	
		近的		多久市コミュニティプラザ	
剣道	一般男子		○	多久南部小学校体育館	
空手道	一般男子		○	三日月中学校体育館	新競技
ボウリング	一般男女		○	多久ボウリングセンター	新競技
ゲートボール	一般男女混成	○		三日月町ゲートボール場 三日月町民グラウンド	
ゴルフ	一般男女		○	武雄カントリークラブ	新競技

サンメッセ  
家族映画会

## 踊る大捜査線 THE MOVIE



地域振興財団では、家族映画会を開きます。詳しくはサンメッセ七鳥栖(☎2121)へ。

とき 八月七日(土) 午前  
十時・午後二時(二回上映)

ところ サンメッセ七鳥栖四階ホール

湾岸署におり立つ何機ものヘリコプター。ここに警察を震撼させる無差別テロが勃発した。次々と巻き起こる非常事態に、捜査は緊迫の度合いを深めていく。

人気テレビドラマシリーズの映画化作品。出演は、織田

入場料 一般五百円、中学生以下三百円

—ある日の午後、湾岸署管轄の川に一つの水死体があがった。単なる自殺か、それとも殺人事件か。その夜、騒然とする

裕二、柳葉敏郎、深津絵里、水野美紀、いかりや長介、ほか豪華キャスト。ご家族でお楽しみください。

### 「なにがでるかな 親子スケッチ大会」入賞おめでとう



親子でのんびり動物のスケッチ

第四回「なにがでるかな 親子スケッチ大会」が五月三十日、サンメッセ鳥栖前都市広場で開かれ、四百人を超える親子連れが小動物などのスケッチをしました。入賞者は次のとおりです(敬称略)。

【子ども部門】(応募総数二百二十五点) 理事長賞 毛利ひろや(鳥栖小五年)▽金賞

田光あゆみ(旭小六年)▽銀賞 永利ゆな(駒鳥幼稚園)▽銅賞 楠昌紘(鳥栖中一年)▽入賞 竹下元氣(双葉保育園)▽入選 時颯平(2歳) 三原りか(3歳) 古賀海(4歳) 内村ゆう(小鳩園) 曾我優貴子(同) 中尾里奈(旭幼稚園) 宮原秀明(ルンビニ幼稚園) 吉田紫里(パティ幼稚園) 江

口寿明(旭小一年) 堤ひかる(同) 江崎しおり(同四年) 井上さとし(基里小一年) 勝田なぎさ(鳥栖小三年) 毛利幸祐(同) 宮園渉(田代小四年)

【大人部門】(応募総数二十七点) 金賞 平川シツ子(58歳、藤木町)▽銀賞 高尾久美子(39歳、浅井町)▽銅賞 松隈範幸(38歳、水屋町)

【中学生団体】①鳥栖少年剣道クラブ(鳥栖)②如水館(福岡)③玄辰館道場(古賀)、山口剣友会(筑紫野)

【小学生団体】①小郡天真会(小郡)②鳥栖少年剣道クラブ(鳥栖)③筑水館(久留米)、山口剣友会(筑紫野)

【小学生女子個人】①奥裕美(基山)②高橋美帆(鳥栖)③北嶋由美(筑紫野)、鶴田典子(基山)

【中学生女子個人】①森山恵子(小郡)②横溝文子(小郡)③島田妃智(久留米)、成清恵利子(筑後)





## まつり鳥栖'99 7月24日・25日 前夜祭で市民総踊り

市民にふれあいとふるさとの良さを再発見してもらうことを目的に、鳥栖市観光協会では「まつり鳥栖'99」を開きます。昨年まで、まつり当日の夜に行われていた市民総踊りは今年、前夜祭として行われます。

ご家族や友人とお誘い合わせのうえ、多数ご参

市民にふれあいとふるさとの良さを再発見してもらうことを目的に、鳥栖市観光協会では「まつり鳥栖'99」を開きます。昨年まで、まつり当日の夜に行われていた市民総踊りは今年、前夜祭として行われます。

ご家族や友人とお誘い合わせのうえ、多数ご参

## 保健

7月1日から老人保健の薬剤一部負担金は不要に

老人保健制度加入者は特例措置として、今年七月一日から医療機関（院外処方せん）のときは保険薬局の窓口で、

## パパ撮って (149)



山内完二さん清美さんの3女  
かなえ 佳苗ちゃん  
(2歳・元町)  
●ママからひと言  
思いやりのある優しい子  
に育って

薬剤一部負担金を支払う必要がなくなりました。ただし、診療費の一部負担金（一日につき五百三十円）は、今までどおり支払ってください。

詳しくは保健課（☎3582）へ。

よい歯のファミリーコンクール  
県では、口の中の状態が健

加ください。

詳しくは、同観光協会（☎8415）へ。

- 前夜祭（市民総踊り）  
とき 七月二十四日（土）  
午後七時～同九時
- 中央公園広場
- パレード、まつり広場
- とき 七月二十五日（日）  
午後一時、
- 中央公園広場ほか

## 福祉

康に保たれている幼児とその家族を対象にコンクールを行います。詳しくは鳥栖保健所（☎2162）へ。

応募資格 昨年四月一日から今年三月三十一日までに三歳児健診を受診し、虫歯のなかった幼児とその家族の二人一組

申し込み 申込書に必要事項を記入し、七月三十日までに鳥栖保健所へ

母子家庭等・重度障害者医療費受給資格の更新  
母子家庭等医療費受給資格

証と重度心身障害者医療費受給資格証の有効期限は、七月三十一日です。次の日程で更新の手続きをしてください。

詳しくは福祉事務所社会係（☎3552）へ。

- ◆母子家庭等  
とき 七月二十一日（水）  
から同二十八日（水）まで、  
午前九時～午後五時十五分
- 福祉事務所
- 保険証、母子家庭等医療費受給資格証
- ◆重度心身障害者  
とき 七月二十一日（水）
- 鳥栖地区▽同二十三日（金）
- 鳥栖北地区▽同二十六日（月）
- 田代地区▽同二十七日（火）
- 基里地区▽同二十八日（水）
- 麓地区▽同二十九日（木）
- 旭地区、午前九時～午後五時十五分
- 福祉事務所
- 保険証、身体障害者手帳または療育手帳

## 募集

中国・三峡下りの旅団員  
鳥栖郷土研究会では「中国・三峡下りの旅」の参加者を募集します。三峡は四川省

と湖北省にまたがる中国最大の峡谷。三峡を豪華客船で下りながら三国志関連の名勝旧跡を訪ねます。

とき 九月二十三日（祝）から同二十八日（火）まで、五泊六日

参加費 二十一万五千円（旅券申請費用などは含まない）

説明会 七月十日（土）午後一時半、市立図書館二階（日程などの説明）

問い合わせ 同研究会事務局（教育委員会社会教育課内 ☎3695）

## 新築県営住宅入居者

団地名 ●加藤田団地  
戸数 ●二千戸程度  
家賃 ●2DK 二万一千円  
●四万六千円程度  
●3LDK 二万八千円～六万四円程度  
入居日 ●八月十二日以降  
問い合わせ ●佐賀県住宅供給公社鳥栖分室（元町・鳥栖総合庁舎別館 ☎3020）

## 佐賀大好き！おたより

県では、佐賀県の良さを親しい人へ伝えるようなはがきを募集します。詳しくは県民生活課（☎0952257340）へ。

募集内容 ●文化や歴史、自然など、佐賀県の良さを一枚のはがきに表現したもの。絵手

紙には簡単な文を添えてください。字数制限なし。複数応募可。

部門 ●「おたより文」と「絵手紙」の二部門  
応募方法 ●十月三十一日（当日消印有効）までに、はがきに作品と住所、氏名、年齢、電話番号を明記のうえ「佐賀大好き！おたより募集」係（〒840-8790 佐賀中央郵便局私書箱三四号）へ

## 平成11年度自衛官

自衛隊では、自衛官を募集します。受け付けは八月二日から九月十日まで。試験日はいずれの種目も九月二十三日（祝）です。詳しくは自衛隊佐賀地連鳥栖募集事務所（☎4077）へ。

種目	資格
2等陸・海・空士	18歳以上27歳未満
曹候補士	〃
一般曹候補生	18歳以上24歳未満
航空学生	高卒（見込）21歳未満

## 県勤労者美術展作品

県では次のとおり作品を募集します。申し込み方法など、詳しくは県労政能力開発課（☎0952257100）へ。



種目 ● 絵画 ● 日本画・洋画・版画など ● 写真 ● 白黒カラー ● 書 ● 表装または枠張り、額、屏風 ● 工芸 ● デザイン

## 県警シンボルマークとマスコットデザイン

佐賀県警察では、県警のシンボルマークとマスコットのデザインを募集しています。

応募方法 ● シンボルマークまたはマスコットのデザインをA4判白紙に縦横十五cm大に描き、簡単な説明のほか、住所、氏名、年齢、職業、性別、電話番号を明記のうえ、七月三十一日までに同警察本部警務課企画係(〒840-8540佐賀市松原一丁目一四 ☎0952241111内線2055)へ

## 久留米高専公開講座

久留米工業高等専門学校では公開講座を同校で開きます。七月一日から受け付け、定員になり次第締め切ります。詳しくは同校庶務課(☎339304)へ。

### ◆中学生向け

とき ● 七月二十八日(水)から同三十日(金)まで三日間、午前十時～午後四時  
講座名 ● ①ソーラーカーをつくる②マイロボット・サマ

1スクール③インターネット入門④たのしい生物・化学教室—ほか

定員 ● 各十五人  
受講料 ● 三千二百五十円

### ◆中学校理科系教師向け

とき ● 八月二十日(月)・二十四日(火)の二日間、午前九時～同四時  
講座名 ● 科学教育セミナー  
定員 ● 四十人

## ご存じですか

### 佐賀県Uターン就職面接会

県職業安定課では、地元への再就職を希望する県外在職者のための就職面接会を開きます。また、インターネットによる「Uターン求人情報」の提供も行っていますので、ご利用ください。詳しくは同課(☎0120-444-599)へ。

### ■佐賀面接会

とき ● 八月十三日(金)午後一時～同四時  
ところ ● 佐賀県総合体育館  
内容 ● 事業所との面接、就職相談、求人情報の提供など  
※ホームページアドレス ● <http://www.pref.saga.lg.jp/syuukou/index.html>

## Uターン技術者職業相談会

(財)久留米・鳥栖地域技術振興センターと鳥栖、久留米、佐賀、八女の各公共職業安定所では、東京などで活躍する地元出身の技術者や研究者に、地元企業を紹介する「Uターン技術者職業相談会」を開きます。

とき ● 八月十四日(土)午前十時半～午後三時  
ところ ● 久留米リサーチセンタービル(久留米百年公園内)申し込み(財)久留米・鳥栖地域技術振興センター(☎376060)へ

## 勤労者福利厚生資金融資制度

「勤労者福利厚生資金融資制度」は、市と労働金庫の資金で、勤労者の生活の安定と福祉増進を目的とする低利な融資制度です。市内に居住する勤労者で、保証協会の保証を得られる方であればご納付でも利用できます。今年六月一日から金利が下がり、利用しやすくなりました。詳しくは佐賀県労働金庫鳥栖支店(☎33211)へ。

金利 ● 年二・三%  
融資額 ● 百五十万円まで  
返済期間 ● 五年以内

使用目的 ● 冠婚葬祭、教育、医療など生活に関する資金  
やまびこ山荘臨時休館

河内町の「やまびこ山荘」では七月七日(水)、施設内機械設備などの保守点検のため臨時休館します。ご迷惑をおかけしますが、よろしくお願ひします。

詳しくは同山荘または市農林課(☎3563)へ。

## 消防設備士試験

とき ● 八月二十二日(日)午前九時半  
ところ ● 龍谷高等学校(佐賀市水ヶ江三丁目)申し込み ● 七月五日から七月十六日までに(財)消防試験研究センター佐賀県支部(〒840-0831佐賀市松原一丁目三五)へ  
問い合わせ ● 鳥栖・三養基地区消防事務組合予防課建築係(☎7996)

## 緊急巡回労働相談

県では専門家が答える「緊急巡回労働相談」を行います。詳しくは県労政能力開発課(☎0952257100)へ。  
とき ● 今年七月から来年三月までの毎月第一火曜日、いずれも午前十時～午後四時  
ところ ● 市役所市民課

相談内容 ● 解雇、賃金未払い、労働組合など労働関係全般  
郷土誌「栖」34号発売中



郷土誌「栖」三十四号が鳥栖郷土研究会から発行されました。

今号の特集は「古代史調査研究の最近の動向」で、昨年まで発掘されていた蔵上遺跡の調査成果や日本列島へのイネの伝来、吉野ヶ里遺跡の最近の調査結果が紹介されています。連載物も多数掲載。B5判八ページ、千円。市内各書店で販売しています。

## ご協力を

## 鳥栖市消防操法大会にご協力を

鳥栖市消防団では、七月十一日(日)午前九時から、消防の実戦に対応する体制を整え士気を高めることを目的に、鳥栖市消防操法大会を行います。これに伴い、市役所前広場

は七月十日から駐車禁止になります。市民のみなさんのご協力をお願いします。

## 社会を明るくする運動

鳥栖・三養基地区社明運動実行委員会では、七月六日、鳥栖市や三養基郡で街頭パレードをします。同委員会は保護司会や更生保護婦人会、BBS、少年補導員連絡協議会などで組織し、街頭広報活動や犯罪防止・更生のためのPR映画の映写会などを行っています。犯罪・非行を防止し、罪を犯した人や非行に陥った少年・少女の更生を支援するため、みなさんのご理解をお願いします。

## 催し

## 鳥栖の町づくりと歴史・文化講座

筑紫氏の領地支配  
とき ● 七月二十四日(土)午後一時半  
ところ ● 鳥栖商工会議所二階  
講師 ● 市文化財保護審議会委員・高尾平良氏  
その他 ● 参加無料、申込不要  
問い合わせ ● 鳥栖歴史研究会・内野武史(教育委員会社会教育課内 ☎3695)



## スポーツ

### 住民スポーツ推進 指導者養成講習会

教育委員会では「住民スポーツ推進指導者養成講習会」を開きます。

とき ● 七月十八日(日) 午前九時受け付け

ところ ● 勤労者総合福祉センター(曾根崎町)

対象 ● 体育協会加盟種目団体指導者、体育指導委員、町区体育部長ほか

内容 ● 講演①心肺蘇生法と止血法②これからの指導者に求められるもの③生涯スポーツの振興と指導者の役割

定員 ● 六十人

申し込み ● 七月十二日までに参加申込書で直接、または電話で教育委員会社会体育課

(☎3522)へ。

### ■一日国民金融公庫

7月27日(火)午前10時～午後3時、鳥栖商工会議所。商工業者の方を対象に、国民金融公庫の融資担当者が融資の相談や手続きを行います。融資限度額は4,800万円。年利1.9%。申し込みは7月21日までに鳥栖商工会議所(☎33121)へ。

### ■住宅ローンの返済が困難な方へ

住宅金融公庫では、勤務先などの事情で返済が困難になった方のうち①収入倍率(年収/年間返済額)が4倍以下または月収が世帯人員×64,000円以下の方で②返済条件の変更により今後の返済が継続できる方に対し、返済期間を最長10年間延長します。詳しくは、同公庫福岡支店(☎092-722-5011)へ。

### ■久留米職業訓練センター 受講者募集

久留米地区職業訓練協会では、講座受講生を募集しています。コースは①ISO9000基礎コース②英会話入門③学生のための夏休みパソコン教室(ワード・エクセル)。開講日や受講料など詳しくは、同協会(☎445201)へ。

### ■鳥栖筑紫野有料道路 夜間通行止にご協力を

7月5日(月)と6日(火)の両日、いずれも午前1時から同5時まで、夜間通行止めます。予備日は7月7日・8日。ご協力をお願いします。



### ちびっ子相撲教室

教育委員会でちびっ子相撲教室参加者を募集します。

とき ● 七月二十一日(水)・二十二日(木)・二十三日(金)・二十七日(火)・二十八日(水)の五日間、午後五時半受け付け

ところ ● 市民相撲場

対象 ● 市内の小中学生

持ってくるもの ● まわし、タオル(まわしが無い人は事前

に連絡してください)

申し込み ● 七月十六日までに氏名、年齢、住所、電話番号、まわしの有無を教育委員会社会体育課(☎3522・FAX☎0042)へ

### 学童泳力テスト会

とき ● 八月十四日(土) 午前九時

ところ ● 市民プール

対象 ● 小学生の男女

種目 ● 個人1150mと100m

### あき地などの 管理は適正に

市では「あき地等の環境保全に関する条例」を制定し、土地の所有者や管理者に適正な管理をお願いしています。火災や犯罪、害虫などを未然に防ぐため、あき地の所有者などは、草刈りや清掃をして適正な管理に努めてください。詳しくは生活環境課環境衛生係(☎3561)へ。

■火災の危険性が乾燥した枯草は、ちよつと

の自由形・平泳・バタフライ・背泳・二百m個人メドレー▽団体11各学校男女別二百mリレー・同メドレーリレー申し込み ● 一人一種目(リレーを除く)で、氏名、学校名、学年、距離、種目を明記した申込書を七月二十日までに市体育協会(教育委員会社会体育課内☎3522)へ

した火気で火災を起こす原因になります。

■犯罪の場  
高く茂った雑草やかん木

は、格好の隠れみのとなり、非行や犯罪の芽が育つ場にな

ります。

■害虫の発生源に  
雑草やかん木の茂りは見苦

しいばかりでなく、湿気を含むために害虫の発生源になります。

5月31日  
現在  
寄付  
(敬称略)

香典返し 市社会福祉協議会へ▽小野春元(山浦町、亡母キクエ)▽西口ノシエ(今町、亡夫健一)▽山内タツヨ(曾根崎町、亡夫市郎)

▽堤明己(山都町、亡夫繁)

▽松雪民(宿町、亡夫信義)

▽三橋輝生(蔵上町、亡父慶市)▽時シゲ子(飯田町、亡夫正行)▽徳瀨ミチエ(本鳥栖町、亡夫芳太郎)▽重松幸子(桜町、亡夫勝信)▽野下ヨシエ(酒井西町、亡夫甚次)

▽齊藤久美子(真木町、亡夫勝敏)▽吉原正明(田代外町、亡母瑠璃子)▽大島英一(養

父町、亡母エツ)▽野田潤一(下野町、亡義母中川キミエ)

▽宮原フサエ(神辺町、亡夫武夫)▽樋口寿美雄(同、亡父格馬)▽原俊明(儀徳町、亡母信)▽酒見敏生(前田町、亡母浅子)▽久保好弘(秋葉町、亡祖母トシ)

一般寄付 市社会福祉協議会へ▽一万七千九百円(ふれあい広場の折の募金)；鳥栖商業高校インターアクトクラブ麓小学校へ▽アトセラミック「物語の絵」三枚(九万五千円)；平成十年度卒業生一同(代表横枕加代子)各小中学校へ▽二十七万五千円；日本電信電話株式会社佐賀支店(支店長・寺町幸夫)

### 高齢者就職情報

高齢者就職相談室(市役所市民課横)では、月曜日、金曜日の午前九時から午後四時まで、高齢者への職業紹介や雇用相談などを行っています。現在、企業から次のような求人申込があります。

●不動産開発(東町) 年齢不問、11万～16万円

●タクシー乗務員(曾根崎町) 23～65歳、15万5千円

●交通誘導員(村田町) 25～60歳、17万6千800～18万7千200円

●営業(中原町) 25程度～60歳、15万～20万円

●加工員(上峰町) 20～65歳程度、時給600円

●紙袋検品(轟木町) 18程度～60歳、時給650円

94





## ユース育てる後藤コーチ

今年三月、サガン鳥栖の下部組織・同ユースチームの専属コーチにサガン鳥栖の元主将・後藤太郎さんが就任しました。ユースは将来プロを夢見るU18からU9までの四チーム。後藤コーチに六月三日、田代小グラウンドでインタビューしました。

■コーチとして何を教えたいですか  
楚輪監督の考えを伝えるのが自分の仕事。サッカーだけでなく、生活面や人に対する接し方、人としての謙虚さ、規律を守ることなどを教えたい。サッカーでも日常生活でも、選手が自分で判断して行動できることが大切です。

■コーチを二か月経験した感想は  
コーチは初めてですが、サガン鳥栖



ユースの練習を見守る後藤コーチ

での経験が私のベースになっていきます。二か月間で、選手が自主的に練習に取り組み姿勢が見えてきたのは収穫です。練習の一時前にはグラウンドに来て、それぞれにトレーニングしています。試合でできたこと、できなかったことを自分で感じ、練習することが大切です。

■練習の内容は

練習は週三回。月曜日と木曜日は田代小グラウンドで、火曜日は基里運動広場で練習します。夕方五時ごろから三〜四時間、U9からU18までを順に指導。その日のテーマを決めて、練習内容は毎回変えています。「理解させてプレーさせる」を重視し、悪いプレーがあると説明に時間を割き、選手の口からどが悪いのが出てくるまで考えさせます。同じプレーでも選手にアイデアを出させます。

■U18が来年、九州クラブユース選手権の一部に昇格しますね

試合は勝つにこしたことはないが、選手が伸びるポイントは、結果ではなく内容です。意図するやり方で勝ったのか、ねらい通りのプレーができたのかを評価します。

■今後の抱負は

自分で意図してボールをまわし、ボールを取るような大人のサッカーを目指し、近い将来、ユース出身のサガン鳥栖の選手をつくりたい。そうすることでチームの人数が増えればレベルアップし、社会的な広がりが増えれば、サッカーだけでなくいろいろな面で地域を活性化できると思います。

# 中世山城と筑紫氏

Vol.85 筑紫氏の城と領地 その十四

葛籠城 勝舞城下町防備の最前線となるのが葛籠城で、現在、その城跡が山浦新町に残っています。

この葛籠城に関わる記録はあまりなく、わずかに江戸時代の天保年間、秋月藩士・大倉種周によって作成された「古戦古城之図」に、高取城と一緒に記述されているのが見られる程度です。その記録によれば、葛籠城は高取城と一連と考えられ、高取城主の居館があったのではないかとされています。

これは葛籠城が、高取城から続く尾根の先端にあり、山城とするには低い丘陵上にあることから、

防備堅固な山城よりも住まいである館の方が適切ではないかと、考えられていたからと思われる。

現在、城跡は山浦新町集落背後の丘陵上によく残っており、中央の主郭を中心に前面に二本の空堀が走っています。空堀の規模は極めて大きく、幅3m、深さ5mに及ぶものが、高取山裾から新町集落を越え、安良川まで続いています。このような連続した堀や土塁を中心とする城は、防塁型城郭と呼ばれています。

この葛籠城の土塁と空堀は、全国でも有数の規模を誇るもので、



売薬人が行商に着ていた厚司 (中富記念くすり博物館収蔵)

落葉高木)などの樹皮を細かく砕いて織った布や、織った布で作った服のことをいいます。このタイプの厚司は、主に大阪地方で作られる厚く丈夫な平地の木綿織りで、柄は紺無地か大名縞が用いられました。売薬人の衣装として大正時代に使われていたもの

VOL.113 ● 厚司

## 消えゆく民具

【売薬用具編】

で、当時の売薬人はこの厚司を羽織り、角帯をしめた上に前垂れをかけ、足には脚絆に草鞋履きというスタイルでした。厚司は大正時代から戦前まで使われたもののようですが、戦時中あたりからジャンパーに変わり、現在は売薬人もサラリーマン化していますので、ほとんどの人がスーツ姿の格好をしています。(文責・中富記念くすり博物館)



葛籠城跡遠景 (手前の丘陵地)



# 主峰、九千部山の地名の由来

天曆五年(九五二)の晩秋のこと、一人の修行僧が山道を急いでいた。

この修行僧の名は、春振千坊の名僧といわれた性空の弟子・隆信沙門である。沙門は、筑紫からこの東肥前の村里に足を踏み入ると同時に、真新しい墓を次々に見かけたり、葬いの風景を何度も見かけていた。

その年、この地は暴風雨・洪水そして凶作と続き、飢饉と疫病にみまわれていた。その話を伝え聞いた沙門は、災いを除き村人の安穩を願うため、法華經一万部の読経を果たしたいと、春振山に相對する塔の尾の峰を目指し山道を

急いでいたのだった。

經文を納めた大葛籠を背負った沙門から、塔の尾への道を探ねられた村人達は、沙門が山に入るのを留めた。これまでも幾たびか、祈祷や誓願成就のために塔の尾に登った僧侶がいたが、人を食う山姥の仕業とか、七曲に住む大蛇に襲われたのだからという噂が伝わるだけで、僧侶が帰ってくるのを見かけた者は誰もいなかったからである。

沙門は、「私には千人力にも勝るお経がある。満願の四十九日には、必ずこの里に戻ってきます」と言い残し、足早に村里を後にしたのであった。塔の尾峰二帯の木々は、すつかり冬支度を整え、草むらにはもう虫の姿もなかった。沙門は近くの湧水で身を清めると、風穴の前に草庵をこしらえ、読経に入った。

初めは峰々に木霊していた読経の声も、十日、二十日とたつうちに衰えてきた。読経半ばを過ぎた三十日目頃になると、沙門はもう

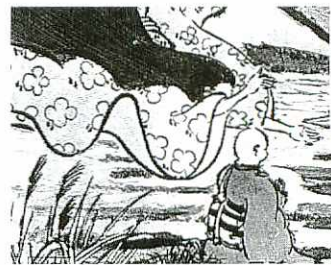
昼夜の区別もつかぬほど氣力が衰え、か細い自分の声が子守唄のように聞こえ、眠気を誘うばかりだった。

すでに満願を四日ほど後にひかえた夜だった。沙門はそのころ、九千部の読経を終えていた。草庵に面した風穴から一匹の白蛇が彼を狙っていた。とぎれとぎれの読経の切れ間をうかがうように、白蛇は鎌首をもたげて沙門に迫って行った。

すると、どこからかかぐわしい香りが辺りに漂い始め、妙な楽の音につれて美しい天女が、裾をひらめかせながら沙門に近づいた。天女は落ちくぼんだ沙門の眼に微笑みかけると、あでやかな舞をはじめた。

若い沙門は見とれてしまい、もう数珠をまさぐり、経巻をひもとくのも、上の空となつてしまった。「負けてはならぬ。負けてはならぬ」とつぶやきながらも、彼は天女のとりこになっていた。

四十九日の満願の日が過ぎても、なお姿を見せない沙門を案じた村人たちが、塔の尾峰一帯を探したところ、草庵



天女と沙門 (絵: 新田敏幸)

で哀れな白骨となった沙門を発見。村人たちは、読経をしていたこの地に沙門を丁寧に葬り、経塚を築いて經文を納めた。

沙門の読経が九千部で終わったことから、後の人々はいつのころからか、この辺りの山を「九千部山」と呼ぶようになった。

篠原眞「地名の由来」『郷土研究六』鳥栖史話会より

## DISCOVER TOSU Vol.40 ふるさと再発見 - とす学事始め -



市の木もちのき (クロガネモチ)

市の花 ハナショウブ

市の鳥メジロ

人口	平成11年6月1日現在 ( )内は前月比		
総数	男	女	世帯数
58,804(+47)	28,343(+18)	30,461(+29)	19,925(+25)

### 7月の納税

固定資産税(2期分) 納期限 ● 8月2日  
国民健康保険税(2期分) (口座振替は7月30日引き落とし)

### 水道の修繕

鳥栖市管工事協同組合 ☎84-2500  
●水道の修繕はすべて上記へお申し込みください