

# 市報

# とす

## 今号の内容

## CONTENTS

下水道普及率50%突破…………… 2



国保加入者を対象に人間ドック…………… 10

水道メーターを取り替えます…………… 11

麻しん（はしか）予防接種…………… 12

地域振興券のご使用は9月30日までに…………… 12

九千部山頂にSTSテレビ塔…………… 13

10月1日から介護保険の受付を開始…………… 14



### 知的障害者 朝日山学園で夏祭り

通所更生施設 地域住民との交流を図ろうと8月8日夕、江島町の「朝日山学園」で夏祭りが開かれ、約300人の市民が訪れました。広場のテントには、金魚すくいや焼き鳥などが出店。大道芸や楽器演奏なども行われ、訪れた市民は、にぎやかなステージを楽しんでいました。

# 9

平成11年 No. 885

# 1日号



# 普及率 50%を突破 清らかな水環境を未来に

市が下水道の建設工事に着手したのは昭和四十九年。二十五年の歳月を経て、この下水道の人口普及率は五〇%を超えました。

トイレの水洗化、家庭や工場排水の浄化などの機能をもつこの都市施設は、私たちの快適な暮らしや自然環境の保護のために、欠かせないものになっています。

今号では、市の公共下水道の現状とその役割について紹介します。詳しくは下水道課（☎053542、3543）へ。

## 市民2人に1人が 下水道の利用可能に

平成二年三月に市内の一部の地域で下水道の供用を開始してから九年目の平成十一年三月末現在、下水道の人口普及率は五〇%を突破し五三%となりました。佐賀市について県内二番目、鳥栖市民の二人に一人が下水道を利用できるようになりました。

人口普及率とは、下水道を利用できる区域（供用区域）内の人口比率で下水道事業の進捗状況を示すものです。この割合が大きいほど下水道の整備が進んでいるといえます。

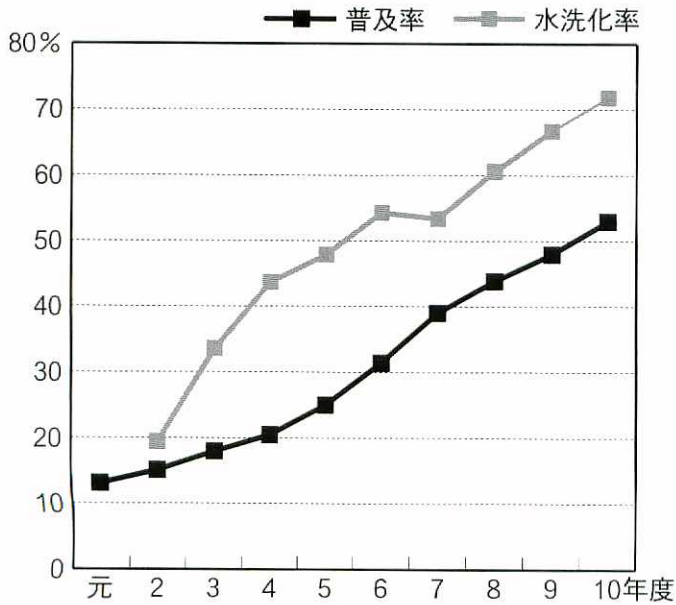
また、下水道供用区域内でどれくらいの方が実際に下水道を利用しているかを示すもの

として、水洗化率が使われます。この割合が大きいほど下水道の施設が有効に利用され、自然環境の保護に役立っていることとなります。平成十年度末の供用区域内（九百ha）の人口三万二千人に対して下水道を利用している人口は二万二千四百人で、水洗化率は七二%となっています。

## 鳥栖市の 公共下水道の歩み

鳥栖市の公共下水道は、昭和四十八年三月に市の下水道事業の指針となる基本計画（二千七十六ha）を作成したのが始まりで、昭和五十年三月に三百三十haの事業認可を受けています。昭和五十一年十一月から污水管まよ

## 下水道普及率・水洗化率の推移（年度末現在）



県内市町村の下水道普及率（10年度末現在）

佐賀市	56.2%	鹿島市	14.9%
鳥栖市	53.0%	浜玉町	32.4%
唐津市	50.1%	相知町	12.6%
伊万里市	39.9%	県平均	22.8%

の工事に着手し、昭和六十一年には浄化センターの建設工事に着手しています。

昭和五十一年から始めた管きよや浄化センターの工事も第一期工事を終え、平成二年三月に轟木町や本町などの市街地二百三十haで下水道の供用を開始。平成二年十二月には、下水道事業の一層の推進を図るため、基本計画を二千三百二十七haに拡大し、さらに下水道事業の進捗に伴い、平成八年四月には事業認可区域も千三百五十二haに拡大しています。

このような計画に基づいて整備を進めてきましたが、平成十年度末の整備面積は九百ha、事業認可面積に対する面積整備率は、六七%と着実に下水道は伸びています。

## 下水道が果たす大切な役割

川が汚れ、水質が悪化すれば、私たちの暮らしはどうなるのでしょうか。家の前をドブ川が流れ、蚊やはやい悪臭に悩まされる生活ではとても快適な生活とはいえません。汚水は、私たちの生活環境を悪化させるだけではありません。川には魚も住まなくなり、田畑に流れて農作物にも被害がでます。

なにげなく使って捨てる汚水の影響は、私たちの日常生活全体に及ぶだけでなく健康さえ損なうことになるのです。

一度汚れてしまった川は、すぐには元のようになきれいな川には戻りません。清潔で安心して生活できる居住環境を保つために、いま下水道の整備が緊急の課題となっています。

下水道には、次のような役割があります。

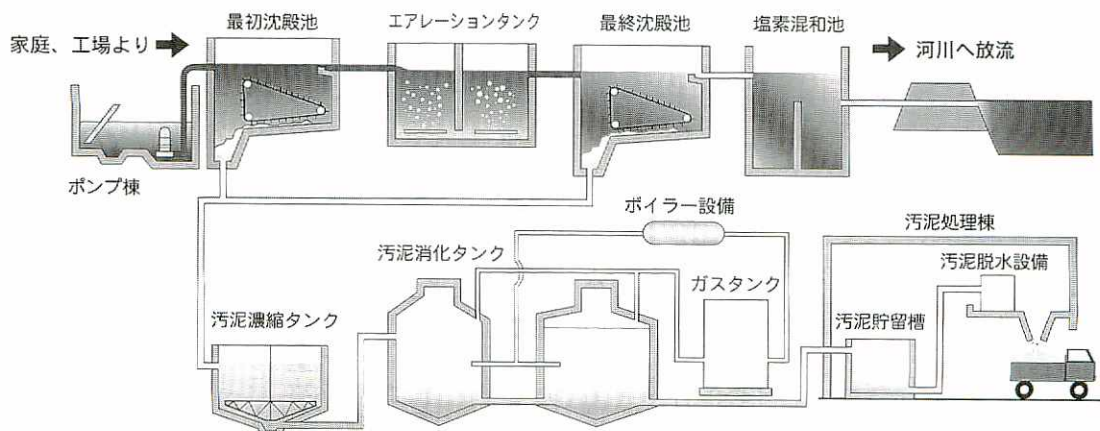
①水洗トイレが使えるようになり、健康で快適な生活ができます。

②道路側溝に家庭雑排水が流れ込まなくなり清潔で住み良い街になります。

また、汚水を浄化して河川に放流するため③河川や海が青くよみがえり、水資源の有効利用が図られます。

どんなに街が発展し、豊かに潤う外観を見せても、下水道が整備されていないならば、真に豊かな生活を実現することはできません。

「もっと快適に、もっと暮らしやすい。市民の願いを実現し、安全で快適な生活環境の核となるのが下水道であるといえます。」



浄化センター  
水がきれいになるしくみ

# 年月と費用のかかる 下水道

下水道の建設は、他の都市施設にくらべ長い年月を必要とします。また、はるかに多くの資金を必要とします。

昭和四十九年度に下水道の建設に着手し下水道人口普及率が五〇%を超えるのに二十五年の歳月を要し、平成十年度末までに投じた建設費は約三百五十八億円となっています。

その財源の内訳は、下のグラフのとおりです。このグラフからもわかるように、建設省からの国庫補助金のほか、受益者負担金、市債、市税などでまかなわれ、受益者負担金は建設財源の柱の一つとなっています。

下水道が整備されると土地の利便性が向上しますが、道路や公園などと違いその利益を



着実に進む下水道の汚水管きょ工事（曾根崎町）

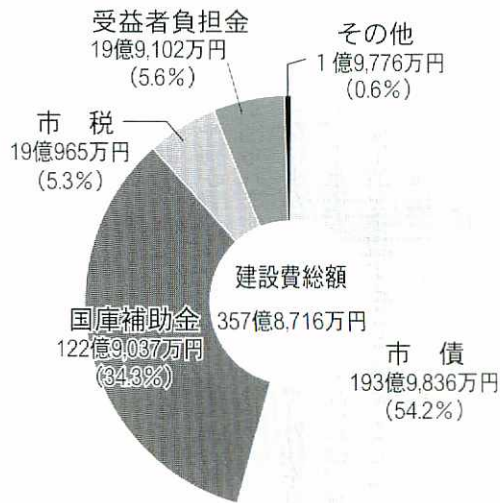
受けるのは市全体の一部の地域の人に限られます。そこで、下水道の整備によって利益を受ける人に建設費の一部を負担していただき、下水道事業を計画的に整備していこうというのが、受益者負担金制度です。受益者負担金は、下水道整備区域内の土地の面積に一平方メートル当たり四百五十円を乗じた金額となります。納めていただくのはその土地に対して一度限りです。

市では、毎年四月に下水道整備予定区域の人に受益者申告書を送付します。申告書に記載されている土地の所在や地目、面積などを確認のうえ、下水道課に提出してもらっています。

負担金は、五年に分けて年四回（七月、九月、十二月、二月）の二十回に分割して、納めていただきます。なお、五年分あるいは数年分を一括して前納されると報奨金が交付され、その分納付額が少なくなる前納報奨金制度があります。例えば、五年分を一括して納めると二割の前納報奨金となります。ただし、一括納付の期限はその年の七月末日です。

## 建設費の財源内訳

（平成11年3月末現在）



なければ下水道の目的や効用を果たすことはできません。

下水道の整備が完了すると、処理区域として告示します。下水道法では供用開始されると、くみ取り便所は三年以内に水洗便所に、浄化槽は遅滞なく改造しなければならないと定められています。

市では、水洗化工事を一日も早くしていただくために、市内の各金融機関（郵便局を除く）を通じて水洗便所への改造資金の融資制度を設けています。融資はくみ取り便所の改造工事と浄化槽の切り替え工事に対して行われます。融資額はいずれも一箇所につき五十万円以内で、融資金利は年二・五%（平成十一年度）返済期間は三十六か月以内となっています。

なお、融資に当たっては、供用開始から三年以内の工事であること、連帯保証人一人をたてるなどの条件があります。

また、水洗化改造資金の融資を受けた人が借入金の全額を返済したときは、市から支払利子の二分の一が利子補給金として交付されます。

## 使用料は 施設の維持管理に

各家庭で水洗化工事を終えて下水道を利用されるようになると、使用水量に応じて、毎月下水道使用料を納めていただくこととなります。この使用料は、皆さんの家庭や事業所から排出された汚水を浄化センターできれいな水に処理する費用や下水道管きょなどの施設の清掃あるいは補修点検の費用及び下水道建設費の借入金にかかる元利償還金の一部にあてるために使われています。

下水道使用料は、左の表のとおりです。

この使用料の基になる汚水量の決め方は、  
①水道水のみを使用されている場合は、水道水の使用水量  
②地下水（井戸水）のみを使用されている場合は、世帯人数に応じた認定水量（最初の一人は十立方メートル）

下水道使用料	従量使用料	
	汚水量	1m <sup>3</sup> につき
基本使用料 10m <sup>3</sup> まで 1,000円	11～30m <sup>3</sup> まで	90円
	31～200m <sup>3</sup> まで	150円
	201～500m <sup>3</sup> まで	180円
	500m <sup>3</sup> を超える部分	220円

（1か月当たり、消費税別）

トルとし、二人目からは一人増すごとに四立方メートルを加えた量)が、汚水量となります。

③上水道と地下水を併用されている場合は、上水道の使用水量に地下水の認定水量の二分の一を加えた水量が、汚水量となります。

使用料の納入方法には、納付書納付と口座振替があります。水道水を使用されている場合は水道料金と一緒に請求となります。また、住所などの変更は水道の届出とかねていません。地下水のみを使用されている場合で転居や世帯人数の変更または水道をあらたに使用される場合は、下水道課へ届け出てください。水洗便所や浴室、台所から排出される家庭雑排水や事業所から排出される汚水は、真木町の浄化センターで汚水に含まれる有機物を



集められた汚水は、浄化センターで処理。きれいにした水を川に戻します。

好気性微生物の働きにより汚泥と処理水に分離し、不純物を取り除いた後、浄化されたきれいな水だけを轟木川に排出しています。

## 施設を長持ちさせる 家庭排水の流し方

快適な生活をするための下水道ですが、流される汚水の汚れが少なければ少ないほど、下水処理施設も長持ちします。下水道管の汚れやつまり、いたみも少なくて済みます。

私たちが何気なく流している食べ残しや使用済みの油、必要以上に洗剤を使った洗濯排水などは、きれいに浄化するために、相当の時間と費用を要します。

「私ひとりくらい!」という気持ち捨て、きれいな川を取り戻すために、日頃の管理を行って下水道を正しく使しましょう。

①トイレでは、トイレットペーパー以外の紙や、異物を流さない。

②台所では、野菜くずやご飯の残り、天ぷら油やサラダ油などの廃油を流さない。

③下水道には、ガソリン、シンナー、石油類等の揮発性の高い危険物は流さない。

鳥栖市指定下水道工事店一覧			(平成11年6月1日現在)		
工事店名	住所	電話番号	工事店名	住所	電話番号
今泉建設(株)	轟木町1814	83-2267	梅田設備工業	宿町969-4	83-7897
(株)坂口組	神辺町450-3	82-2408	(株)江崎組	古野町151	82-2374
(株)栗山建設	立石町2066-2	83-1678	(株)マツコー	姫方町309-2	83-2776
(株)大島組	養父町38	83-2655	(株)佐電工	蔵上町29-1	82-5185
(株)野中建設	本町3丁目1513	82-3575	(有)エタニット興業	今町804-2	83-6572
(株)永家組	古賀町645	82-2095	(有)久保建設	秋葉町2丁目1219-10	82-8401
(株)高尾組	飯田町447-2	82-2236	(有)高倉住宅設備	平田町1110-66	84-0435
藤崎建設(株)	本町2丁目87-1	82-5108	(株)アルアンドシー	宿町1095	83-7591
南徳運輸(株)	儀徳町2603-5	83-8500	鳥栖設備工業(有)	真木町2050	83-3177
(株)権藤建設	藤木町2096	82-2253	(有)正興設備工業	桜町1196-2	83-9405
(有)轟工務店	曾根崎町1312	82-2797	(有)内田工務店	萱方町221-5	82-7446
(有)中央設備商会	藤木町2081-1	82-4410	(有)原設備	宿町1095	84-5557
(有)佐藤電気設備	本町1丁目902-1	82-3510	(株)大同工務店	神辺町1418-4	83-3208
鳥栖プロパン(株)	儀徳町2934	83-3059	平成設備工業	布津原町34	85-2914
(有)中島設備工業	江島町3255-352	82-7245	権藤建設	養父町200-7	84-8177
(株)篠原工務店	高田町43-1	82-2177	シゲマツ工業	真木町2097	82-5378
原口雅治産業(株)	下野町3120-9	83-3350	(有)毛利設備	村田町307-36	83-9659
(有)白水鉄工所	西新町1422	83-2452	(株)篠原建設	蔵上町587-1	83-3723
(有)鳥栖環境開発 総合センター	轟木町929-2	83-4069	九州緑地建設(株)	神辺町95-4	83-0500
(有)近藤興業	曾根崎町1047-22	83-0698	橋本建設	原町1368-6	82-3937
古賀住宅設備(株)	基山町大字園部 2794-18	92-6009	緒方土木開発	原古賀町351-1	83-9218
フジ住宅設備	古賀町457-11	83-3083	(有)斉藤建設	幸津町868-4	82-8223
(有)轟住宅設備	曾根崎町1304-1	82-0270	(株)龍建設	儀徳町2276-6	83-3395
(有)やまと住設	本島町1512-15	83-7571	(有)龍工業	下野町1113-1	82-1858
吉山ポンプ店	田代外町695-5	82-2924	(有)梶原工務店	萱方町206-43	82-4370

## 排水設備(水洗化)工事は 指定工事店に申し込みを

格者があり、所定の機材を備えています。

排水設備工事(水洗化)を依頼される場合は、必ず市指定の下水道工事店にお申し込み下さい。工事から使用開始までの必要な手続きは、指定工事店が代行します。

各家庭の排水設備は、快適な生活を支える期間にわたって利用する施設です。市では材料の品質や構造上の基準を定めているほか、工事を施工する業者の指定をしています。指定工事店は工事を行うために必要な技術の資

今年六月現在の指定工事店は、左の表のとおりです。



お年寄りに「聖者の行進」などの合奏をプレゼントする鳥栖中合唱部のメンバー

## 鳥栖中合唱部、デイサービスを訪問 さわやかな歌声と合奏をプレゼント

鳥栖中学校合唱部の十四人が八月十二日、本町の中央デイサービスセンターを訪れ、お年寄りに合唱や合奏などをプレゼントしました。

同校の生徒会が行うボランティア活動の一つで、これまで四年前から参加しています。

生徒たちは、この日のために夏休み前から連日三時間の練習を積んできました。ホールに集まったお年寄り約四十人を前に、「浜辺の歌」など八曲を熱唱したほか、「聖者の行進」と「鉄腕アトム」の合奏を披露。曲の合間には、イントロ当てクイズなどで交流を深めました。

部長の梅崎麻衣さん(三年)は「練習を始めたころ

は楽器などを合わせるのに苦労しましたが、今日はいまうまくなりました。みなさんの笑顔を見られて、練習をしてよかった」と話しました。牟田正二さん(81歳、今泉町)は「感謝と感激でいっぱいです。点滴よりもこの子たちの歌声のほうが私たちを元気にしてくれるようです」と顔をほころばせていました。

## 第12回ふれあいスクール 手話など通して思いやりの心を学ぶ

人への思いやりや優しさなどを学んでもらおうと、第十二回ふれあいスクールが八月三日から三日間、市内の小学

五、六年生約六十人が参加して、元町の社会福祉会館で開かれました。初日は開校式の後、九州福

祉医療専門学校などの学生を班長に八班に分かれて福祉施設での研修や手話講習会、車いす歩行を体験。手話講習会では、ボランティニアグループ「ふれあい手話サークル」会員の講師から、手話を使ったあいさつの仕方や自己紹介の仕方、手話を交えた「四季の歌」などを教わりました。

初めは恥ずかしかがっていた児童も「手話と同時に声を出して」「もっと表情を豊かに」などとアドバイスを受けるなど、何とか気持ちを伝えようと懸命に取り組んでいました。

二日目と三日目には、牟田市長の講演や古切手・使用済みテレホンカード収集ボラン



手話を交えて四季の歌を披露しました

## 「夏休み教室」中富記念くすり博物館 ひき臼や薬研で昔の薬づくりを体験

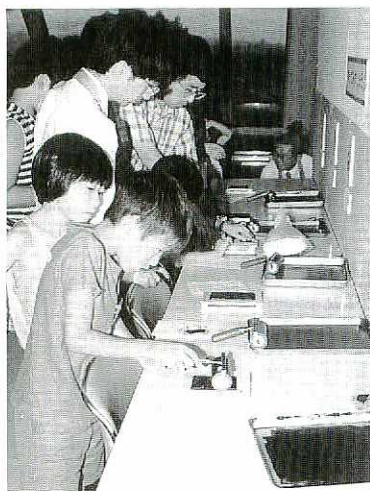
江戸時代から田代に伝わる売薬の歴史を学んでもらおうと、神辺町の中富記念くすり博物館で七月三十一日・八月一日の両日、小学生を対象にした「夏休み教室」が開かれ

ました。教室には二日間、保護者を含む約四十人が参加しました。紙芝居で、田代の売薬人が得意客の家を回って薬を売るしくみを教わった後、館員

の説明で丸薬づくりに使われた炒り鍋や両替天秤などの展示品を見学。昔の薬づくりの道具「ひき臼」や「薬研」を使い、お茶の葉や薬草をすりつぶす課程も体験しました。

また、実習では薬包紙の折り方と薬袋の印刷にも挑戦。「サッパリ散」や「健胃朝陽丸」などと彫られた版木に、インクをつけて版画の要領で白紙の袋に印刷し、出来上がった薬袋に胃腸薬の桂皮を包んだ薬包紙を納めました。

参加した橋高愛佳さん(鳥栖北小六年)は「ひき臼などの道具があることは知っていましたが、実際に触れる体験ができてよかった」と話しました。



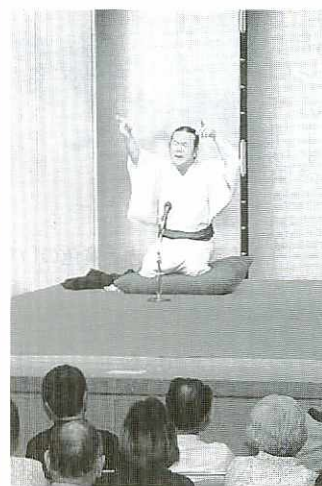
薬の名前が彫られた版木を使って、薬袋の印刷に挑戦

# 林家とんでん平 手話落語と講演会 人と人とのふれあいの大切さ語る

落語家の林家とんでん平さんの手話落語と講演会が七月二十五日、サンメッセ鳥栖で開催されました。今年創立四十年を迎えた鳥栖青年会議所

が、記念事業の一つとして企画したものです。とんでん平さんは、故林家三平師匠の最後の弟子。修行時代に、全国落語行脚の旅先で聴覚障害者と出会い、九年前に手話落

語を始めました。その後、多くの聴覚障害者に落語を楽しんでもらおうと、リヤカーを引いて国内九十四か所で寄席を開いたほか、デンマークや中国など海外での公演も経験しています。



林家とんでん平さん  
かなと豊かな手話と落語を交えた巧みな手話で、観衆を沸かせる表情で

二百人を超える観衆を沸かせました。

また、「リヤカー行脚ふれあい体験記」と題した講演で

は、小話などを織り込みながら、全国行脚や外国公演でのエピソードを紹介。「福祉国家といわれるデンマークと比べると、日本は障害者への理解が足りない。障害者と健常者が今日のような集まりでふれあいを重ねることで、一緒に同じレベルで考え、支え合うまちづくりをすることが大切です」などと訴えました。



プールサイドに詰めかけた父母らの声援を背に、水しぶきを上げて力泳する児童

## 第48回学童泳力テスト会 児童200人が力泳、市長杯は鳥栖北小に

第四十八回学童泳力テスト会が八月十四日、市民プールの五十mプールで開かれ、鳥栖・三養基地区の十二小学校から児童約二百人が参加しました。

施設を管理する市地域振興財団の平塚元・理事長が「今日の記録が思い出に残るように力を発揮してください」とあいさつ。選手を代表して北原寿美さん（北茂安小六年）が「日ごろの練習の成果を最大

限に発揮することを誓います」と力強く宣誓しました。児童たちは平泳ぎや背泳ぎ、バタフライなど学年別の二十八種目に出場。照りつける太陽の下、観覧席やプールサイドにつめかけた父母らの声援を背に、水しぶきを上げながら力泳しました。

今大会では、女子五・六年の百mバタフライで桑原砂斗子さん（鳥栖小六年）、女子五・六年の五十mバタフライで山下理沙さん（若葉小六年）がそれぞれ大会新記録を出しています。鳥栖市長杯がかかった男子二百mリレーでは、鳥栖北小が優勝。二百mメドレーリレーの男子は若葉小、女子は鳥栖小が制し財団杯を手に入れました。

## 平和への願いを込めて サンメッセでフツペルのミニ演奏会

映画「月光の夏」で有名なピアノ「フツペル」を弾き語る演奏会が八月十一日、サンメッセ鳥栖で開かれました。演奏会は、大塚久美子さん（布津原町）ら、市内の主婦

グループが企画。中学校教諭の小田尚子さん（福岡県三潁町）が、平和への願いを込めた「森の子らの詩」などを演奏しました。

行場を米軍のB29が爆撃中、下校途中の児童たちが避難した甘木市・頼田の森に誤爆、三十二人の尊い命が奪われました。

「森の子らの詩」は、この悲劇を語り継ぐと九年前に小学校教諭・的場圭子さん（甘木市）が作詞し、小田さんが作曲。空襲で子どもを亡くした母親の悲しみや命の尊

高校生は「月光の夏は知っていました。頼田の森の話は知りませんでした。演奏は心に伝わるものがあります」と感想を述べました。



ピアノ・フツペルで「森の子らの詩」「えがりて」などの弾き語りをする小田さん

## 現代おり姫の「光の行方」に彦星賞 ころも展

志戸朋子さん(42歳、田代上町)

八月一日、小郡市文化会館  
で開かれたオリジナル手織り  
服のファッションショー「現  
代おり姫のころも展」で、準  
グランプリの「彦星賞」に輝  
きました。



入賞作「光の行方」(右)と志戸さん

国から応募のあった四十八点  
から、デザイナーのコシノア  
ヤコさんら五人が審査にあた  
りました。

入賞作「光の行方」は、知  
人から譲り受けた古い絹糸を  
タマネギの皮で染色し、一週  
間かけて手織りしたものを。審  
査では、「色や

## あんひと こんひと

85

素材、織り、  
構成に一体感  
があり、好感  
が持てる。し  
なやかなデザ  
インなども魅  
力」と、高く評価されました。

通常、染色には糸量の二倍  
の材料が必要とされ、タマネ  
ギの皮は学校給食の廃棄物を  
利用。このほか染色に、ドン  
グリやアザミ、ザクロなど、  
身近な植物を使っています。

「糸から自分で生み出せる  
のが手織りの魅力です。この  
作品は糸が古く切れやすかつ  
たので、何か所もつなぎ合わ  
せながら織りました」。手織  
りの素材を生かすため、布地  
にはなるべくハサミを入れ  
ず、縫製も最小限に。

日ごろは自  
宅での作業の  
ほか、週に二  
三日は小郡市  
の工房で、マ  
ラーやショ  
ール、コート  
地などを織っています。

「今はホームスパン(手紡  
ぎのウール地)に挑戦してい  
ます。羊は一頭ずつ毛質が違  
うので、用途や毛質に合った  
選び方、紡ぎ方を見極められ  
るようになりたいですね」

## 農業

## 新時代

100

## 「アスパラガス、ニガウリに続く特産品を 目指し、「パプリカ」栽培に取り組む」

藤木町の手島弘見さん(63  
歳)は、市の特産品であるア  
スパラガスやニガウリ栽培の  
傍ら、それらに続く特産品を  
目指し、昨年から試験的に  
「パプリカ」の栽培に取り組  
んでいます。パプリカはナス

科で赤、黄、紫の三色があり、  
形はまさにジャンボピーマ  
ン。直径は8cmに達します。

現在、市内でパプリカ栽培  
に取り組む農家は十一戸。手  
島さんは今年、三アールに約  
三百五十本を植え、農協選果



あざやかな赤と黄色の「パプリカ」  
は食卓を彩ります

場を通して北九州や鹿児島へ  
出荷しています。

「パプリカは甘みがあって、  
サラダなどで食べるほか、軽

く炒めてもおいしいですよ。  
私はジュースにして飲んでい  
ます」

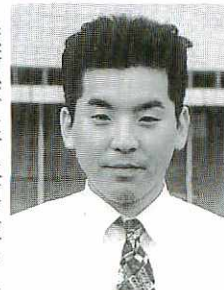
冬場に堆厩肥を十分に施  
し、三月下旬に播種。花が咲  
く五月中旬に定植し、八月上  
旬から十月中旬にかけて収穫  
します。一本から三十〜五十  
個ほどの実が採れますが、そ  
の重さに耐えきれず枝が折れ  
ることもしばしばです。

オランダで改良されたパプ  
リカは、まだなじみが薄く、

## 市役所 三まづぽ

建設部下水道課庶務係

豊増裕規



庶務係では下水道工事の入  
札と契約、下水道使用料・受  
益者負担金や水洗化工事の融  
資制度に関する事務などを担  
当しています。下水道は、快  
適な生活や自然環境の保護の  
ために欠かせない施設です。  
市民のみなさんとともに住み  
よい街づくりを目指していま  
す。ご理解とご協力をよろし  
くお願いします。

輸入に頼っているのが現状で  
す。日本では栽培法も確立さ  
れておらず、連作障害の克服  
やハウスでの温・湿度管理が  
課題です。

「まだ栽培を始めたばかり  
で、手探りの状態です。数年  
は栽培してみないと何とも言  
えません。これからは安定し  
た技術と収量を定着させて、  
一国产のパプリカをキャッ  
チフレーズに売り出したいで  
すね」



# 天<sup>てん</sup>真<sup>しん</sup> ⑤

## 「水天宮の本家」

今年も九州一の花火が夜空を飾り、「くるめ水」の祭典も盛大に終わった。これは伝統ある水天宮の夏祭りでもある。私も子供の頃、父と幾度か行った記憶がある。水難にあわぬよう「ひょうたん守り」や虫くだしのセメン菓子などを買ってもらった懐かしい思い出がある。

もう随分前になるが、或る日佐賀の知人より「牟田さん、

あなた旧旭村、いやもつと前は下野村と言ったところ、筑後川の近くに久留米水天宮の本家があるのを知ってるね」と電話があった。どういふことかと尋ねると「久留米の水天宮は知つたらうもん。あれは下野の水天宮の分家にあたるそうよ。その分家が総本山などと言っているそうだけど、本家の水天宮の本家は下野だよ。あなた知らなかったの？」

と、一気にまくし立てた。全く知識のない私は、寝耳に水どころか、さっぱり分からなかった。そこで私は「僕は全然知らんから、地元で尋ねて電話するよ」と答えた。

五分ばかりのことであったが、一気に話す声は一大発見でもしたかのような口調であった。私は半信半疑ながら、当時市議会議員だった大石文彦氏のところへ行った。「あ

橋本好彦さん(62歳、蔵上町)と中島繁来さん(61歳、真木町)は、五月に唐津市で開かれた県スポレク祭のターゲットボードゴルフで三位と五位の好成績を収め、十月十六日から山形県鶴岡市で行われる第十二回全国さわやかスポレク祭に県代表として初出場します。

ターゲットボードゴルフは、シャトルボールと呼ばれ、



全国スポレク祭での健闘を誓う橋本さん(右)と中島さん

## Viva!ビバスポーツ<sup>97</sup>

### 第12回全国スポレク祭

#### ターゲットボードゴルフに初出場

る羽根の付いたボールをゴルフクラブで打ち、傘を逆さに立てた形の専用ホールに何打で入れるかを競うスポーツ。九十人が参加した県大会は、十八ホールの個人戦で争われ、橋本さんはトップから四打差の六十八、中島

たロング、ミドル、ショート各ホールを実戦形式で回り、腕を磨いてきました。橋本さんは「ふだんの練習の力を出せるようにがんばりたい」と抱負を語り、中島さんは「いいチャンスなので、全国の方とクラブの運営などの情報交換もしてみたい」と話します。

## 会社で見た さわやかさん(77)

今年七月、「北九州コカ・コーラボトリング(株)」から社名が変わりました。鳥栖工場は昭和四十二年に轟木町に設立。コーヒーなどの各種飲料を製造し、北九州をはじめ西日本の八県に出荷しています。

私は入社六年目で、工場内の見学や受け付けなどを担当。お客様と接するときは、笑顔で元気に受け答えすることを心がけています。休日はショッピングやテニスをして過ごしています。最近、料理に凝っていて、スパゲッティやアップルパイが得意です。鳥栖では市民庭球場を利用しますが、雨の日でも使えるテニスコートがあるといいですね。



コカ・コーラウエストジャパン(株) 鳥栖工場勤務 岡 美登里さん (25歳、三田川町)

## 保健

### 人間ドック

市では、国民健康保険加入者を対象に人間ドックを行います。詳しくは保健課健康保険係(☎3582)へ。  
とき●十月十一日(火)から十二月十一日(土)まで  
ところ●聖マリア病院(久留米市)

い。定員になり次第締め切ります。電話での申し込みはできません  
痴呆性老人をかかえる家族の交流会

保健センターでは、痴呆性老人とその家族を対象に交流会を開きます。日ごろの悩みを話し合い、ちよつとひと休ませてみませんか。  
とき●九月八日(水)午後二時～同三時半  
ところ●保健センター健診室  
申し込み●同センター(☎3650)へ

## 福祉

### 介護者教室

真心の園・鳥栖市中央アイサービスセンターでは、介護者教室を開きます。参加無料。  
とき●九月二十六日(日)午前十時～正午

### 介護講演会

市社会福祉協議会と鳥栖郵便局では、一般を対象に介護講演会を開きます。参加無料。  
とき●九月十八日(土)午後一時半  
ところ●サンメッセ鳥栖  
テーマ●家庭でできるリハビリ・リハビリの考え方  
講師●医療法人豊泉会丸山病院・原直哉氏  
問い合わせ●市社会福祉協議会(☎3555)または鳥栖郵便局保険課(☎2709)へ

## 募集

### 高齢者グループの「ときめきプラン」

若いときに実現できなかったことや、これからしてみたいことなどを「ときめきプラン」として実現してみませんか。県では実現費用として、百万円を限度に助成します。応募方法など詳しくは「ときめき再発見推進事業実行委員会事務局」(県長寿社会振興財団☎0952③4165)へ。

応募資格●県内在住の六十歳以上の高齢者を中心とするグループ  
募集要件●高齢者が自主的に考え、自ら行うもののうち①いきいきとした地域づくりにつながるもの②みんなが参加しやすいもの③高齢者に夢と希望を与えるもの  
募集期間●九月十七日まで  
市報「パパ撮って」欄の掲載写真  
本誌「パパ撮って」欄に掲載予定の赤ちゃんの写真を募集します。希望者は、赤ちゃん(おおむね三歳未満)の写真(EまたはLサイズ)に赤ちゃんの名前(ふりがな)、両親の氏名、住所、電話番号、パパまたはママから赤ちゃんへの簡単なメッセージ(23字以内)を添えて、市企画課広報統計係(〒841-8511宿町1-118番地☎3513)へ郵送または直接ご

### 物価通信講座受講生

県では県内在住の二十歳以上の消費者を対象に、物価問題を学習する通信講座を開きます。受講無料。  
とき●十月から来年二月まで  
定員●七十人(先着順)  
内容●テキストを使い各家庭で学習します  
申し込み●はがきに住所、氏名、性別、年齢、職業、電話番号、申し込みの動機を記入のうえ、九月二十七日までに県庁県民生活課(〒840-8570佐賀県庁県民生活課消費生活班☎0952⑦059)へ

## 農林

### 農地の貸し借りの申し出はお早めに

農地の貸し借り(農地利用集積計画)の申し出期限は九月二十四日(金)までです。農協各支所または農業委員会事務局へ早めに申し出てください。  
詳しくは農業委員会事務局(☎3569)へ。

## ご存じですか

### 危険物取扱者試験

とき●十一月二十八日(日)午前九時半(甲種・乙種第四類)▽午後一時(第四類を除く乙種・丙種)  
ところ●龍谷高校(佐賀市水ヶ江)  
申し込み●九月二十七日から十月八日までに(財)消防試験研究センター佐賀県支部(☎0952②5602)へ。  
願書は鳥栖・三養基地区消防事務組合消防本部に準備しています

### 9月は障害者雇用促進月間

労働省と県では毎年九月を「障害者雇用促進月間」と定め、期間中、次の行事を行います。詳しくは鳥栖公共職業安定所(☎3108)へ。  
■障害者就職相談会  
とき●九月二十二日(水)午後一時半、  
ところ●はがくれ荘(佐賀市)  
■障害者の作品展示即売  
とき●九月九日(木)・同日(金)  
ところ●佐賀玉屋南館一階アールコート

## パパ撮って(153)



田中雅和さん文さんの長男・2男

悠斗くん・威くん  
(2歳・10か月、前田町)

●パパからひと言  
2人で仲良く、元気いっぱい遊びほうね

# 催し

## 鳥栖の町づくりと歴史・文化講座

■豊後臼杵城と城下町探訪  
とき 十月二日(土)・三日(日)の一泊二日  
ところ 二日(土) 午前八時二十分市役所集合  
行 先 臼杵城下町跡、石仏など  
参加料 二万二千元(宿泊・交通・食事・見学料を含む)  
定員 三十人程度(定員になり次第締め切ります)  
申し込み 九月二十四日まで  
に教育委員会社会教育課・内野(☎3695)へ

## 郷土資料講座 「昆虫教室」

教育委員会では、「昆虫教室」を開設します。  
とき 九月二十五日(土) 午前九時半受け付け  
ところ ●とりこえ荘(河内町) 講師 ●佐賀昆虫同好会事務局長・古川雅通氏ほか  
参加料 ●小学生百円、中学生二百円、高校生以上三百円  
定員 ●四十人(定員になり次第締め切ります)

持ってくるもの ●弁当、水筒  
虫取り網・かご  
服装 ●長そで、長ズボン、帽子着用  
申し込み ●教育委員会社会教育課文化財係(☎3695)へ

## 農業センター参観デー

県農業試験研究センターでは、試験研究の内容や成果を紹介します。  
詳しくは同センター(☎09522141)へ。  
とき 九月二十二日(水)・二十三日(祝) 午前九時、午後四時  
ところ ●県農業試験研究センター(佐賀郡川副町)  
内容 ●水稲・イチゴの新品種の技術セミナー、展示、農産物・特産物の即売など

# 緑化

## 花とみどりのまちづくり 秋季花壇コンクール

鳥栖市花とみどりの推進協議会では、秋季花壇コンクールを行います。自慢の花壇をどしどし応募ください。自薦・他薦は問いません。  
資格 ●市内の個人と団体で、花壇の面積は問わない。

プランター、吊り鉢なども可  
審査 九月下旬ごろ  
申し込み 九月十四日までに  
同協議会(都市計画課内 ☎3603)へ

## 無料配布します ハナシヨウブを

藤木緑地で育てたハナシヨウブ約二千本を無料で配布します。申し込み不要、直接現地へお出ください。  
詳しくは都市計画課公園緑化係(☎3603)へ。

# 水道

## 水道メーターを取り替えます

水道課では、計量法に基づき八年の有効期限に達する水

とき 九月十日(金) 午前九時～午後五時  
ところ ●藤木緑地菖蒲園(商工団地西側)  
配布本数 ●一人につき五本

水道メーターを取り替えます。  
●メーターボックスの上に物を置かないでください。  
●メーターを取り替える間、水が出ません。ご了承ください。  
●取り替え月の水道料金の水量と検針のお知らせの水量が異なる場合があります。  
九月の日程は次のとおりです。詳しくは水道課(☎3538)へ。  
13日(月) 秋葉町、今町、神辺合町、神辺町、大正町、

田代本町、鎗田町、袖比町  
14日(火) 京町、田代上町、田代昌町、田代新町、原古賀町、東町  
16日(木) 田代外町、松原町  
17日(金) 元町  
20日(月) 曾根崎町  
21日(火) 蔵上町、轟木町  
■訂正 前号4ページ「介護講演会」の記事中、開演時刻の「午前九時五十分」は「午後一時半」の誤りでした。おわびして訂正します。

## 麻しん(はしか)予防接種

問い合わせ: すこやかセンター(保健センター ☎3650)へ  
麻しん(はしか)予防接種を次の要領で実施します。  
◎対象 = 1歳以上7歳6か月未満の幼児  
◎実施期間 = 10月1日(金)～同30日(土)  
◎接種料金 = 無料  
◎申し込み = 9月24日(金)までに直接、下記の医療機関へお申し込みください  
◎注意 = ①すでに、はしかにかかったことがある人と麻しん(はしか)の予防接種が済んでいる人は受けられません ②人によっては、接種後1週間ぐらいで発熱、発しんといった麻しん症状が出る場合があります

医療機関	所在地	電話	実施曜日	実施時間
有吉医院	宿町	☎3526	月～金曜日	14:00～16:00
石田医院	古賀町	☎2722		15:00～17:00
名取医院	儀徳町	☎8008		14:00～17:00
はらだ内科胃腸科	鎗田町	☎1515		14:30～16:30
野下医院	曾根崎町	☎2082		9:00～12:00
今村病院	轟木町	☎5550		14:00～15:00
権藤医院	田代上町	☎2978		16:00～18:00
前山医院	宿町	☎0005		土曜日 12:00～13:00
宮崎医院	東町	☎2083		月曜日 13:00～16:00
すがい小児科	神辺町	☎7020	水・金曜日 15:00～17:00	
武田内科	村田町	☎1011	火曜日 15:00～16:30	
古賀内科医院	宿町	☎3204	火・木曜日 13:00～14:00	
すぎやま内科胃腸科	神辺町	☎7785	水曜日 14:00～15:30	
ひよし小児科	宿町	☎2677	月・火・水・金曜日 15:30～17:00	
古賀医院	原古賀町	☎3457	火・水・木曜日 10:00～12:00 14:00～16:00	
玄々堂内科	曾根崎町	☎2151	火・水・木曜日 14:00～16:00	
斎藤内科医院	東町	☎2016	火曜日 14:00～15:00	
高尾医院	京町	☎2328	月～金曜日 9:00～12:00 14:00～18:00	
三輪堂医院	元町	☎2281	土曜日 9:00～12:00	
むらかみ小児科	古野町	☎2450	月～金曜日 9:00～12:00 14:00～18:00	
じゅんせんせいのこども総合クリニック	下野町	☎2333	土曜日 9:00～12:00	

## 久留米職業訓練センター 受講生募集

久留米地区職業訓練協会では、講座受講生を募集しています。コースは①英会話入門②POP広告の描き方③パソコン太郎9入門。開講日や受講料など詳しくは同協会(☎445201)へ。

## 心理教育相談室

久留米大学の心理相談員が学校での問題や対人関係の問題、性格の悩みなどの相談を受けます。会場は久留米大学御井学舎。初回の相談料は2,500円。毎週月曜・水曜・金曜の午後3時～同5時(祝日は除く)に、同大学大学院心理教育相談室(☎4411内線506)へ予約してください。

## 福岡女学院公開講座 受講生募集

英会話、万葉、歴史など各種講座の受講生を募集します。対象は18歳以上の女性。申し込み受付期間は9月2日～同9日。開講期間、会場など詳しくは福岡女学院生涯学習センター(☎092-575-2993)へ。

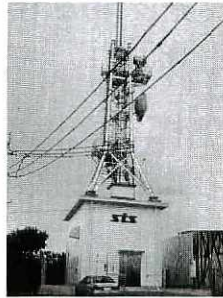
## 地球環境フォーラム

9月20日(月)午後6時半開演、中原勤労者体育センター。ネットワーク「地球村」代表の高木善之氏が、環境ホルモンなどの地球環境問題をわかりやすく話します。参加費500円(当日800円)。申し込み方法など詳しくはアクティブ21事務局(中原町企画課内☎445482)へ。

## 鳥栖少年剣道クラブ員募集

小学1年生から中学2年生までの男女を募集。練習は火曜日から金曜日までの午後5時15分～6時。勤労青少年ホーム多目的ホール。申し込みは練習日に会場へ。

九千部山頂に建設されたサテライト局の局舎とテレビ塔



(株)サガテレビが建設していた新鳥栖サテライト局の局舎とテレビ塔が、このほど九千部山頂に完成しました。

## STS 九千部山頂に新サテライト局

なお、地域振興券の交付対象者で、まだ受け取られていない人は、至急、交付申請の

地域振興券の使用期限は、九月三十日(木)までです。十月一日以降は使用できませんので、早めにご使用ください。

## 地域振興券の使用期限は9月30日です

手続きをしてください。

交付対象者●①六十五歳以上(昭和九年一月一日以前生まれ)で、平成十年度分の市民税(所得割、均等割の両方)

が本人・扶養者とも非課税の人②常時介護を必要とする六十五歳以上の人で、平成十年

これにより鳥栖市を中心とする地域に限られていた受信範囲は、北茂安町や三根町、上峰町、中原町などへ拡大。市内をはじめ、周辺の地域でも鮮明な映像が見られるようになりました。

また、同局にはマイクロ基地局を設置し、生中継や災害情報などがリアルタイムで放送されます。チャンネルは、これまでどおり28chです。

度分の市民税(所得割)が本人・扶養者とも非課税の人③十五歳以下(昭和五十八年一月二日～平成十一年一月一日生まれ)の児童がいる世帯の世帯主(など)

問い合わせ●①福祉事務所(☎35554)、②企業課(☎3512)

県では、鳥栖流通業務団地整備事業に関する環境影響評価方法書を次のとおり縦覧します。この方法書について意見があるときは、十月十四日まで知事に対して意見書を提出することが出来ます。

とき●九月一日(水)から同三十日(木)まで(土・日・祝日は除く)、午前九時～午後五時

ところ●県経営流通課(☎09527094)、市物流対策室(☎3680)

鳥栖スタジアムのフィールドに足場を組んで、九州一の巨大スクリーンを設置。迫力ある映像がご覧になれます。詳しくは市地域振興財団(鳥栖スタジアム内☎1360)へ。

とき●九月二十四日(金)二十五日(土)の二日間、午後七時～同九時十五分

ところ●鳥栖スタジアム

上映作品●ドラえもん のび太の宇宙漂流記ほか

入場料●中学生以上五百円、小学生三百円、親子券七百円(大人・小学生各一人)、ファミリー券千三百円(大人二人・小学生一人)。入場券は鳥栖スタジアム、市民文化会館などで発売中

鳥栖スタジアム

## 迫力 大画面 キネマ DE スタジアム

とき●十一月二日(火)午後七時開演

ところ●市民文化会館

目●シューベルト交響曲第八番「未完成」、ショパンピアノ協奏曲第一番、ドヴォルザーク交響曲第九番「新世界より」

入場料●全席指定・前売りS席八千円(当日八千五百円)

問い合わせ●市文化事業協会(☎3645)

鳥栖公演

## 高齢者就職情報

高齢者就職相談室(市役所市民課)では、現在、企業から次のような求人申し込みがあつていいます。

仕事の内容や勤務条件など、詳しくは同相談室(☎3556)へ。

◎大工補助員(中原町)：18歳、11万4千～21万円

◎タクシー運転手(轟木町)：21～60歳程度、17万5千～18万8千円

◎製造補助員(藤木町)：50歳、15万1千210～15万9千210円

◎清掃作業員(轟木町)：50歳、時給700～720円

◎常駐警備員(江島町)：50～60歳、12万1千800～13万9千200円

◎軽作業員(江島町)：20～65歳、16万8千～19万2千円



サガン鳥栖ホームページを一新

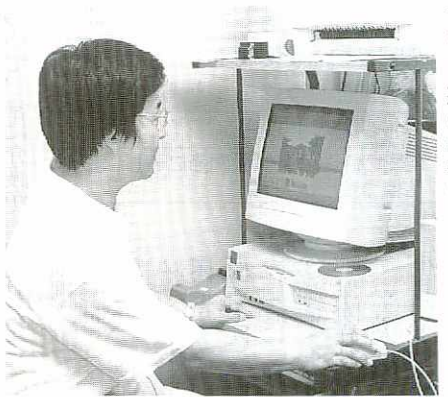
サガン鳥栖は八月十二日からインターネットホームページの内容を一新し、チームや選手に関する情報をより詳しく掲載しています。

これまでもサガン鳥栖のホームページはありましたが、さらに親しまれるページを目指して、内容を一新することになったのです。

作成を担当したのは、主に鳥栖市内のボランティア三人。いずれもチームの熱烈なサポーターで、自営業や公務員などです。四月から準備を開始。仕事が終わると、それぞれが自宅のパソコンで原稿を打っては、サガン鳥栖の事務所に持ち寄り、編集をしました。新しいホームページの内容は①お知らせ②選手紹介③連絡事務所紹介④シヨップ⑤アウェー観戦記・写真集などです。

お知らせでは、トレーニングや試合の日程をはじめ、小中学生無料招待試合の案内やサガン選手が出演するテレビ・ラジオ番組の案内など、ホットな情報を盛り込んでいるほか、シヨップコーナーでは、ジョイフルタウン内の「クラブシヨップ」とそこで販売して

サガン鳥栖の情報はインターネットで



いるチームのマークの入ったコートやジャケット、帽子、ステッカーなど、サガン鳥栖グッズの数々を紹介。アウェー観戦記では、J2公式戦のアウェーでの試合経過を生々としたタッチで伝えています。

今後は、選手が参加したイベントの風景や選手個人に関する情報、得点数やアシスト数など試合での個人データのほか、試合風景や応援風景などの写真もふんだんにとり入れ、楽しみながら見られるホームページを目指しています。

サガン鳥栖の広報担当・田中丸龍文さんは、「試合の感想や意見、要望などをEメールでどしどし送ってください。ほかのJ2チームのホームページにはない手作りの良さを前面に出していきたい」と意欲を見せています。

●ホームページのアドレスは、<http://www.saganet.ne.jp/sagan/>  
●メールアドレスは、[sagan@po.saganet.ne.jp](mailto:sagan@po.saganet.ne.jp)

## 中世山城と筑紫氏

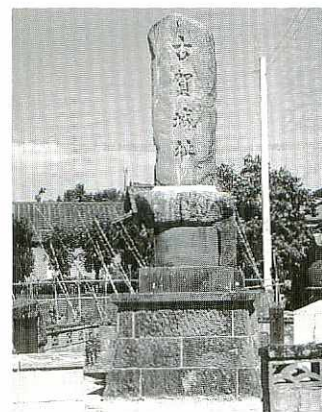
Vol.87 筑紫氏の城と領地 その十六

八町鳥城 八町鳥城は久留米市古賀茶屋にあり、筑紫氏の持城としては北野町弓削城とともに、最も南東の守りを担った城です。城跡は現在の古賀茶屋集落一帯で、周囲には幅二mほどの堀が残っています。また、城跡の一角には記念碑が建てられ、八町鳥城にまつわる言い伝えが記されています。

筑紫氏の持城を記した「城数之覚」によれば、城主は岩橋麟可とされ、この岩橋家には、天正十四年の鳥津合戦時の記録が伝えられています。その記録によれば、八町鳥城は小さな城なので、大勢の

鳥津勢に抗し難く、城町を焼き払って筑紫春門とともに高取城にこもり、岩橋一門二十七名は、牛原町の四阿屋付近を固めたことと記されています。

その後、岩橋氏は八町鳥の別当や座親を務め、筑紫氏が八女地方の領主となつて河崎(八女市)に町をつくったときに招かれ、座親として市祭を執り行ったとされています。慶長五年、関ヶ原合戦の後、筑後一

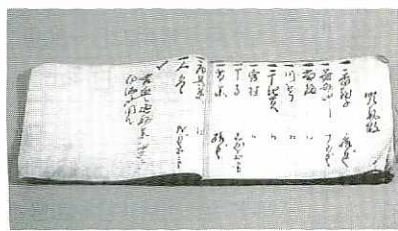


八町鳥城(地元では古賀城と呼ばれる)の城跡の碑

吉政が三井郡赤司新町、三原郡山隈新町をつくったときにも、八町鳥から市恵比寿を持つていったと言われています。

天正十四年に城町を焼き払ったという記録や、その後、町をつくるときに岩橋氏が市祭を行ったということなどから、八町鳥城には古くから町があったものと思われ

薬の処方を書いたもので、売業者は各々このような処方帳にもとづいて薬を作っていました。中には気付薬、風邪薬、熱さまし、腹薬、目薬、虫下し、膏薬、



薬の処方が書かれた「御薬方控」(中富記念くすり博物館収蔵)

かつけ薬、強壯薬などのほか、家伝薬と銘打つものもあり、その内容は多方面にわたっています。また、時代の流れとともに京都・大阪・石川・雲州・甲州・甘木など全国各地の秘伝、秘方を取り入れるようになっていきました。

写真の資料は文政九年(一八二六)のもので、「血の道」の妙薬「順気散」の配合、用途、服用方法について書かれています。

読み下しますと「順気散 一、(文責・中富記念くすり博物館)

VOL.115 ● 御薬方控

消えゆく民具 【売薬用具編】

介護 要介護（要支援）認定の申請

# 10月1日から受付を開始

申請書は9月16日から福祉事務所配布

平成十二年四月一日から介護保険制度が始まります。介護サービスを利用するためには、要介護（要支援）認定申請を行い、認定を受ける必要があります。

現在介護サービスを受けている人などが、制度開始から円滑にサービスが受けられるように、市では要介護（要支援）認定申請の受け付けを十月一日から始めます。

介護保険に関する相談など詳しくは鳥栖地区広域市町村圏組合・介護保険課（☎81）

番号	病名
1	筋萎縮性側索硬化症
2	後縦靭帯骨化症
3	骨折を伴う骨粗鬆症
4	シャイ・ドレーガー症候群
5	初老期における痴呆
6	脊髄小脳変性症
7	脊柱管狭窄症
8	早老症
9	糖尿病性神経障害、糖尿病性腎症及び糖尿病性網膜症
10	脳血管疾患
11	パーキンソン病
12	閉塞性動脈硬化症
13	慢性関節リウマチ
14	慢性閉塞性肺疾患
15	両側の膝関節又は股関節に著しい変形を伴う変形性関節症

介護保険では、六十五歳以上で、次の状態にあると介護認定審査会で判定された人が介護サービスを受けられます。

## サービスが受けられる人

3315）または市福祉事務所高齢者対策係（☎3554）へ。

①寝たきり、痴呆などで入浴や排せつ、食事などの日常生活活動について、常に介護が

## 申請の時期

申請は十月一日から受け付けますが、一時期に集中しないよう、次のとおりお願いします。

誕生月	申請時期
1月	10月1日～15日
2月	10月18日～29日
3月	11月1日～19日
4月	11月22日～30日
5月	12月1日～10日
6月	〃
7月	12月13日～28日
8月	1月4日～20日
9月	〃
10月	1月21日～31日
11月	2月1日～15日
12月	2月16日～29日

※土・日・祝祭日は除く

## 申請の手続き

申請書は九月十六日から福祉事務所高齢者対策係で配布します。必要事項を記入のうえ、提出してください。四十歳から六十四歳までの人は、申請書に医療保険被保険者証を添えて申請してください。

なお、この申請は本人や家族以外に、指定居宅介護支援事業者や介護保険施設に代行してもらってもできます。

## 申請から認定まで

認定申請すると、調査員証を持った訪問調査員が申請者の身体の状態などを調査にうかがいます。また、同時に申請者の主治医へ意見書を提出してもらおうよう、広域市町村圏組合から依頼します。

これらの調査結果と主治医意見書をもとに介護認定審査会で審査・判定され、要介護度（要支援）が決定、申請者へその旨を通知します。



市の木もちのき（クロガネモチ）

市の花 ハナショウブ

市の鳥メジロ

人	平成11年8月1日現在		( )内は前月比
総数	男	女	世帯数
58,981(+105)	28,435(+66)	30,546(+39)	20,025(+62)

## 9月の納税

国民健康保険税（4期分） 納期限●9月30日

## 水道の修繕

鳥栖市管工事協同組合 ☎84-2500  
●水道の修繕はすべて上記へお申し込みください