

# 市報

# とす

## 今号の内容

## CONTENTS

生活の安全を守る消防署…………… 2

◆

コンピューター2000年問題に備える…………… 5

財政公表…………… 6

平成11年を振り返る…………… 9

保育所の入所面接…………… 14

スタジアムで天皇杯サッカー選手権…………… 16

居宅サービス基準該当事業者の登録…………… //



### 祭り感謝込め、合唱などを披露

「基里祭り」が11月6日、同小体育館で開かれました。祭りは、体験授業などで児童が日ごろお世話になっている地域の人へ感謝を込めて毎年開催。会場では、児童たちが身近な川の研究成果や合唱、劇などを披露し、招待客や家族らから、盛んな拍手を浴びていました。

# 12

平成11年 第891

# 1日号





鳥栖・三養基地区  
消防事務組合

24時間

119番通報に備え、24時間体制で勤務する消防本部・通信指令室の係員

# 火災・救急・救助に備え

## あなたの安全守ります

平成十年度、県内では約四百二十件の火災が発生し、約七十人の死傷者が出ました。いっどこで起こるかわからない火災は、建物などの財産や尊い人命までも奪ってしまいます。また、急病や交通事故などによる救急車の出動は約二万件を超えている状況

です。

こうした火災などの災害から、私たちのかけがえのない生命や財産を守る消防署。今号では、消防署のさまざまな業務などを紹介します。詳しくは鳥栖・三養基地区消防事務組合消防本部（☎83・2870）へ。

### 消防の組織と仕事

鳥栖市、基山町、中原町、北茂安町、三根町、上峰町の一市五町を管轄する鳥栖・三養基地区消防事務組合は、昭和四十七年十月一日に発足しました。同組合消防本部の下に鳥栖消防署・西消防署・基山分署が置かれ、百十八人の署員が消防業務を行っています。

消防署の仕事は、警防と予防に大きく分かれます。警防は、火災の消火活動や人命救助、救急業務などです。予防は火災を未然に防ぐための仕事で、消火器や消火栓などを備えることが義務づけられている工場などの立ち入り検査、学校やスーパーなどで行われる消火・避難訓練の指導、広報活動などです。

消防署の朝は消防庁舎前で行われる「引き継ぎ点検」で始まります。これは当直勤務者の交代式で、当日の当直隊員と前日の当直隊員、日勤の署員が出席。消防署長を前に全員が整列し、前日の当直勤務者が申し送りをします。申し送りの内容は、火を使う行事や道路情報、水道の断水情報などです。そのほか、重要なことが連絡されます。

### 消防署員の一日

当直以外の日勤の署員は、消防署の維持や予算、防火施設に関する許可や届出などの事務を行っています。

交代が終わると、その日の当直勤務者は早速、消防自動車や救急車などの器材点検を



# 昨年の火災出動43件、救急出動2,670件

(鳥栖・三養基管内)

行います。点検は、朝夕二回。車庫内にある水槽付消防車やはしご車、救助工作車、救急車などの車のエンジンやサイレン、真空ポンプ、無線、発電機などが異状ないか十分から十五分で点検します。

点検を終えた署員は普段、次のような仕事を行っています。

## ①消火訓練

実践に備えて、救助器材の取り扱いの確認やロープを使った救助訓練、消防自動車で放水訓練などを連日行っています。

## ②消火訓練の指導

消防車が現場に到着するまでの初期消火は重要です。学校やスーパーなどで行われる避難訓練や消火訓練に出かけ、消火器の扱い方や避難用具の使い方を指導。消防本部で年に一度開かれる消防車スケッチ大会でも、訪れた家族を対象に消火訓練を実施しています。

## ③事業所の消防施設の点検

消防法では建物の面積百五十平方メートル以上の工場や病院には、消火栓や消火器などを備えることが義務づけられています。こうした事業所や病院などへは、立ち入り検査を行っています。市内には対象になる事業所などが二千

棟以上。週に二回、三回は、担当の署員が出かけて設備の点検や指導を行ったり、年に一回は、鳥栖三養基地区管内の事業所が参加して消火栓や消火器の操法競技大会も開かれています。

## ④消火栓の点検

消火活動に欠かせない消火栓の点検も大切な仕事です。土・日には、市内にある公設の防火水槽や消火栓を点検。

公設のものだけで、市内に消火栓は約八百か所、防火水槽などは約百三十か所設置されています。

## ⑤火災予防の広報

このほかにも、春と秋の火災予防週間や七月のまつり鳥栖などでは、街宣パレードなどを実施し、防火の大切さを訴えています。また、市内では幼稚園児や保育園児を対象にした幼年消防クラブをはじめ、少年消防クラブ、婦人防火クラブを結成。防火意識の向上を図っています。

## 火災が発生したら

鳥栖・三養基地区管内の一八九番通報は、すべて消防本部の通信指令室で受信されます。係員は通報の内容を確認し、直ちに予告のチャイムを

鳴らします。チャイムは火災、救急、救助の三種類に分かれ、署員は出動に備えています。

予告のチャイムの後、間もなく出動指令がマイクで放送されると、消防隊員は速やかに防火服を着て、車庫へ飛び出します。指令室の係員は消防団に連絡、サイレン吹鳴を行います。警察署、ガス会社、電力会社などの関係機関にも連絡しています。

鳥栖・三養基地区消防事務組合の場合、通常の火災では水槽付消防車、普通消防車、救助工作車の三車両が出動。火災の規模や種類によって、はしご車や化学消防車が出動する場合もあります。

一台に三人から四人が防火服を着て乗り込み、現場に急行しながら、助手席の隊長が指令室と無線で交信。逃げ送れた人がいないかどうか、新たにわかった情報などを確認します。

火災現場では、人命救助が最優先です。水槽付消防車を現場近くに配置し、タンクの水で放水を開始、消火栓などからホースで引いた水が水槽付消防車に移送されます。

消火の後には、警察署と合同で、火災の原因が調査されます。その原因を分析して火災の予防に役立てています。

## 消防署員の現場活動

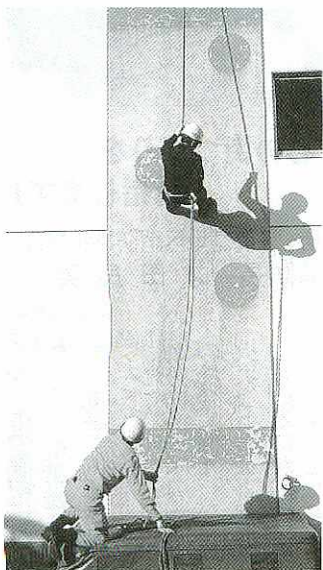


40 m はしご車を使って実践訓練

高速道路の交通事故で救助を行う隊員ら



心肺蘇生法などの訓練を行う救急隊員



救助隊員によるロープを使った降下訓練



# 市民への啓もう活動



小学校で行われた煙中体験



消火器の使い方方を指導



消防本部で開かれた救急救命講習会



まつり鳥栖での防火パレード

## 救急が発生したら

救急が発生すると、火災と同じように指令室の予告チャイムが流れ、マイクで出動指令を放送。救急隊員は、白衣を着て速やかに出動します。

鳥栖・三養基地区消防事務組合には、救急車は五台あり、そのうち高規格救急車が三台配備されています。高規格救急車は心電図や電気ショックなどの器材を積んでいます。

心電図のデーターは、久留米大病院に送信できるようになっています。データーを送りながら、病院側では受け入れ体制を整えます。

救急隊員は消防学校で応急手当の基本を修得。隊員の中にはさらに高度な治療ができる救急救命士の資格を持った人もいます。同組合の救急救命士は八人で、約一年がかりで研修や国家試験、大病院での実習訓練を経て第一線で活躍しています。

救急救命士になると、電気ショックや輸液注入などの治療ができます。必要に応じて、久留米大病院の医師の指示を仰ぎながら、こうした応急処置を行っています。

救急隊員は指令室と連絡を



## 「安心の街づくりを目指します」

鳥栖・三養基地区消防事務組合  
消防長 才田良美

長年消防の仕事に携わって来ましたが、建築物の高層化や生活様式の変化により、火災の様相やその原因も多種多様化してまいりました。

また、救急車の出動件数も年々増加しており、現在では一日平均八件出動しています。

十五階建ての高層マンションやビル火災に備えて、今年三月、高さ四十mのはしご車を購入しました。一方救急では、救命率の向上を目指して、五台の救急車のうち現在三台を高規格救急車としています。

取り合い、患者を病院に搬送書類を書いて病院に提出した後、記録を作成して署内で報告しています。

急、救助の現状を見てみましょう。

■火災業務  
火災は四十三件で、損害額は約九千六百万円。前年比では、三十件減少し損害額も減りました。

このほか、交通事故などでは救助隊員が同時に出動。鉄板などを切るカッターやスプレッターと呼ばれる扉をこじ開ける器材などを積んだ救助工作車で、人命救助に当たっています。

種類別では、建物火災が二十五件で、全体の約六割。原因別では、たばこの不始末や投げ捨て、こんろ、火遊びによるものが上位を占めています。いずれも火の取り扱いや管理が不十分のため発生したものです。

## 消防業務の現状

平成十年中、鳥栖・三養基地区管内で発生した火災、救

■救急業務  
救急出動は年々増えていま

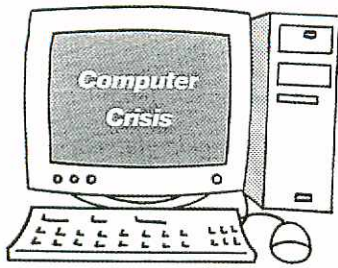
今一番の課題はコンピューター二千年問題への対応です。電話や電気の供給がもしもストップすれば一九番通報ができなくなります。万一の場合に備え、パトロールで火災などの災害や救急の発見に努めるほか、無線車を主な救急病院に配置するなどの対策を立てています。

消防ではみなさんが安心して暮らせる街づくりのため、訓練や器材の充実など日々努力しているところですが、市民のみさまの協力なくしては、災害の防止はできません。これからもなお一層のご協力とご支援をお願いします。

■救助業務  
救助出動件数は四十六件、前年比で十四件減少しました。原因別では、交通事故による救助活動が二十三件と大半を占めています。鳥栖・三養基地区の特徴として、スピードの出すぎなどによる高速道路での事故も増えてい

ます。出動件数は二千六百七十件(一日平均七・三件)で、過去最高を記録。市内では千四百三十五件の出動がありました。原因別では、急病と交通事故が全体の六割以上を占めています。





# コンピューター2000年問題

## 安心のための身近な備え

準備		万一に備えて、2～3日分の保存のきく食糧や飲料水などの備蓄、救急箱、懐中電灯、ラジオ、乾電池などの準備をしておいてください。
金融		預貯金の払い戻しなどについては、例年どおりの対応をお願いします。また、預貯金の記録、請求書や口座引き落としの金額に誤りがないかチェックしてください。
燃料		灯油などの燃料は、例年どおり各家庭で備え付けのタンクなどに保管してください。
医療		在宅療養中で医療機器を使用しているときは、事前に主治医または購入業者に相談してください。
家電		年号を含めて日付管理を行っている身近な家電製品については、各メーカーのサービス窓口などに相談してください。
旅行		年末年始の旅行で、海外については、国によって不都合などが生じる可能性もあるので、旅行会社や航空会社へ問い合わせしておくなどの対応をしてください。
消費		2000年問題に絡めて消費者の不安心理をあおったり、誇大広告やぎまんの広告により物品などを販売する悪質商法などの被害にあわないよう、十分ご注意ください。

コンピューターの中には、西暦の年数を数えるときに下2桁のみで判断しているものがあります。これらのコンピューターでは、西暦2000年は「00年」としか読み取らず、1900年なのか2000年なのか判断できなくなり、コンピューターが作動しなくなったり、間違った処理をしてしまう可能性があります。これが「コンピューター西暦2000

0年問題」です。このため、行政や各企業ではコンピューターの内容を修正するなどして、危機管理などの対応が進み、大きな問題は起きないと考えられています。しかし、コンピューターは社会のいたるところで使われていて、すべてを把握することは不可能です。万一の場合に備えて、念のため準備を行うことが大切です。

### 鳥栖市の対応

市では、万一問題が発生した場合に素早くかつ適切に対応するため、対策本部を設置しました。対象は「市が保有するシステム」と「市民生活に密接に関わる重要な社会基盤」です。これらに何らかの問題が発生した場合は、関係機関への連絡・市民への広報

など、担当者が迅速に対応できるように体制を整えています。

具体的には、12月31日夜から1月1日朝にかけて、職員数人が市役所内に待機し、百人程度が自宅待機する予定です。市では不測の事態に備えて、保有するコンピューターシステムについても庁内各課の問題点の洗い出しや対応策の確認、模擬テスト、修正作業などの対策をすでに完了しています。

また、市民の生活に直接関係する水の供給については、10月末にシステムの確認と修正を完了しています。万一コンピューターシステムなどが停止した場合でも、職員が24時間体制をとっていますので、直ちに手動運転に切り換え、水の供給をすることができます。

しかし万一、電気の供給が長時間にわたってストップした場合には、半日分の供給しかできませんので、最悪の事態を想定して、飲料水など最小限の水は、各家庭や事業所で確保しておいてください。

2000年まであと31日



### 市消防団は年末警戒を延長

2000年問題に関する問い合わせは、鳥栖市2000年問題対策本部（市総務課内 85・3506）へ。

市消防団も2000年問題に対応するため、年末の28日（火）午後8時から元日（土）午前6時まで、1日延長して年末火災予防特別警戒を行います。

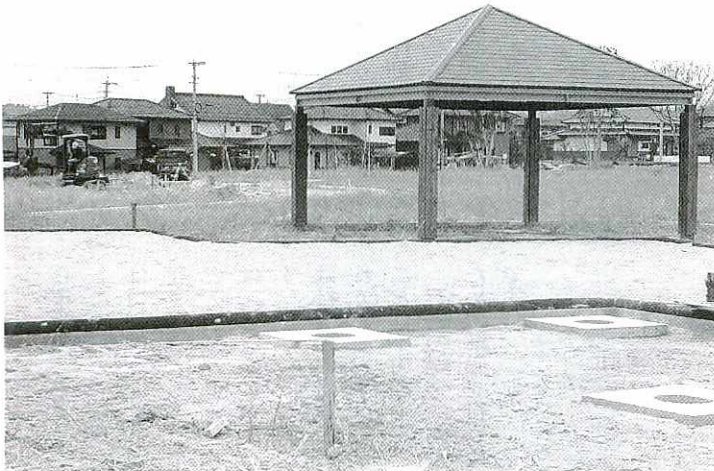
期間中、各分団本部や各部署が管轄区域内を巡視して警戒・指導にあたるほか、午後9時にサイレンや警鐘を鳴らして（30日まで）火災などへの注意を促します。みなさんのご協力をお願いします。



# 予算の執行状況

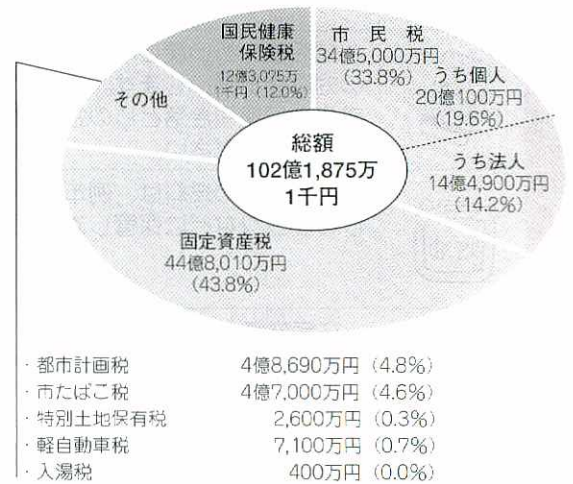
平成11年4月1日から同年9月30日までの鳥栖市の財政状況をお知らせします。

平成11年9月30日現在



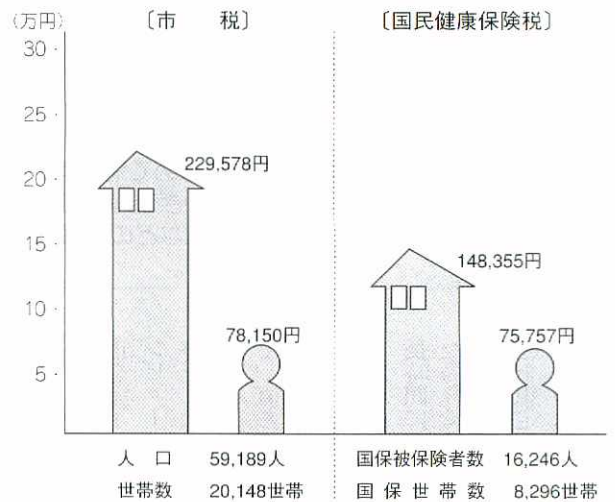
北部丘陵新都市内で整備が進むハツ並公園

## 市民負担

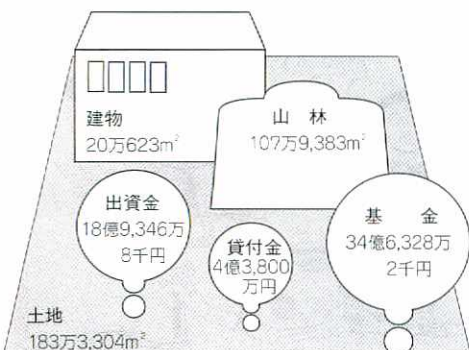


大規模改良工事を終えた鳥栖中学校

## ◎1世帯・1人当たり◎



## 市有財産



## 一時借入金

一般会計	0円
特別会計 国民健康保険	0円
老人保健	0円
下水道	0円
農業集落排水	0円
鳥栖駅東土地区画整理	0円

## 市 債





# 平成 11年度歳入歳出

## 収入と支出

	〔歳入〕 予算額	収入済額	(%) 収入率	〔歳出〕 予算額	支出済額	(%) 執行率
一 般 会 計	200億2,986万9千円	106億2,695万5千円	53.1	200億2,986万9千円	91億6,174万3千円	45.7
特別会計						
国民健康保険	39億2,554万9千円	18億3,028万4千円	46.6	39億2,554万9千円	14億6,321万3千円	37.3
老人保健	62億 174万3千円	28億3,326万3千円	45.7	62億 174万3千円	28億 291万9千円	45.2
下水道	43億8,681万4千円	16億1,393万1千円	36.8	43億8,681万4千円	10億9,002万円	24.8
農業集落排水	5億5,094万5千円	1億3,918万6千円	25.3	5億5,094万5千円	9,991万円	18.1
鳥栖駅東土地区画整理	3億5,723万8千円	1億5,068万円	42.2	3億5,723万8千円	1億2,934万4千円	36.2
水道事業						
収益的収支	13億4,823万2千円	5億7,108万6千円	42.4	12億7,242万4千円	3億 90万4千円	23.6
資本的収支	10億4,468万2千円	1億5,223万2千円	14.6	14億6,496万6千円	14億6,496万6千円	21.6

### ◎ 一 般 会 計 ◎



平成11年度は、歳入面では景気の低迷などにより市税の伸びは期待できず、また、各種交付金の減少などによって一般財源の安定的な確保は一層厳しくなっています。

歳出面では、公債費や扶助費などの義務的経費の増加に加え、大型プロジェクトや公共下水道などの生活基盤整備をはじめ、介護保険事業など住民福祉事業、また、老朽施設の維持・補修費用の増大などにより、財政状況はますます厳しくなっています。

このような中、21世紀を目前に控え、少子・高齢化社会への対応や環境問題への取り組み、市民生活に密着した社会基盤の整備など、今後も増大する行政需要に対応していくため、行財政全般の見直しを行い、施策の効果や優先度、後年の財政負担などを考慮し、限られた財源の重点的、効率的配分による財政健全化を図り、市民福祉の充実に努めてまいります。

## 主な事業

■いづみ園増築工事等	3,180万円
■めぐみ保育園施設整備補助金	9,569万1千円
■合併処理浄化槽設置事業	2,803万8千円
■焼却炉定期点検補修工事	1億円
■水田汎用化土地基盤整備事業等工事	1億2,951万6千円
■地方道路改良事業(荻野・柚比線)	7,700万円
■防衛施設周辺整備事業	3,390万3千円
■緊急地方道路整備事業(轟木・村田線)	1億2,300万円
■道路側溝等工事	1億7,700万円
■道路舗装工事	1億6,000万円
■道路新設改良事業	3,130万円
■洋用河川改修事業(高田川ほか)	2億1,601万円
■既設公営住宅改善事業	5,009万7千円
■街路事業(今泉田代線ほか)	3億9,238万4千円
■公園事業(田代公園ほか)	2億 810万円
■鳥栖中学校大規模改造事業	1億5,877万円
■若葉コミュニティ施設建設	4億9,765万4千円
■なかよし会(田代)施設整備事業	1,950万円
■埋蔵文化財発掘調査事業	7,143万7千円
■公共下水道事業	43億8,681万4千円
■農業集落排水事業	5億5,094万5千円
■鳥栖駅東土地区画整理事業	3億5,723万8千円



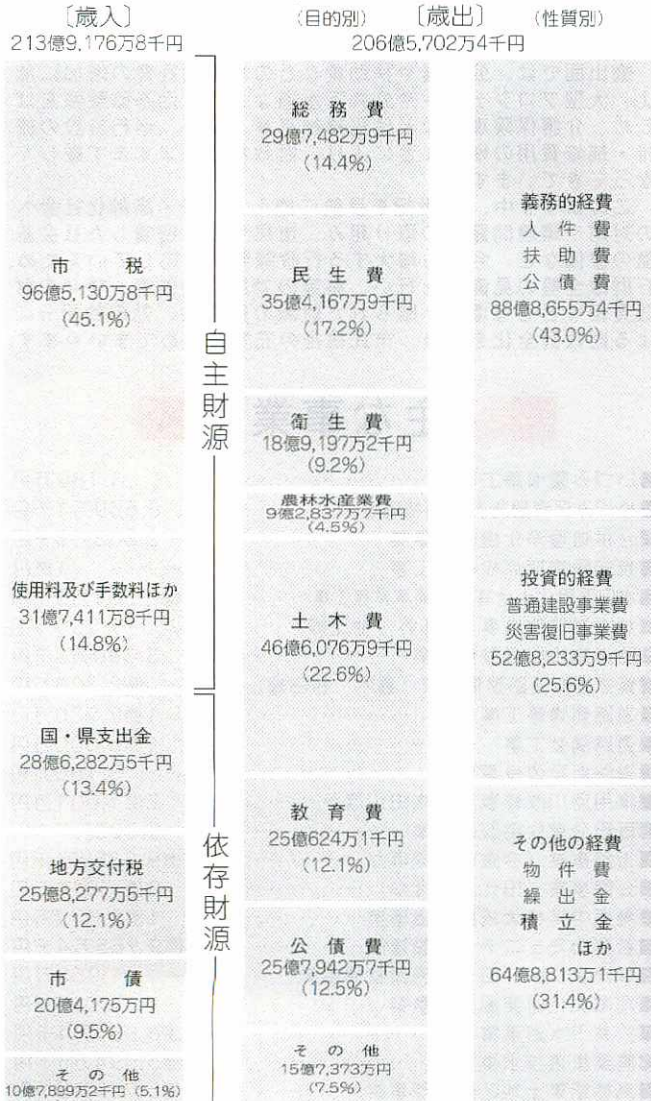
# 平成10年度決算状況

## 財政公表

### 収入と支出

	〔歳入〕	〔歳出〕	〔差引〕
一般会計	213億9,176万8千円	206億5,702万4千円	7億3,474万4千円
特別会計			
国民健康保険	38億2,464万5千円	36億4,545万4千円	1億7,919万1千円
老人保健	58億6,083万6千円	59億967万5千円	△4,883万9千円
下水道	46億8,420万4千円	46億3,904万8千円	4,515万6千円
農業集落排水	6億3,480万3千円	6億3,480万3千円	0円
鳥栖駅東土地区画整理	4億8,549万8千円	4億8,481万8千円	68万円
水道事業			
収益的収支	12億5,101万7千円	11億5,603万2千円	9,498万5千円
資本的収支	13億4,660万6千円	17億5,105万8千円	△4億44万5千円

### ◎ 一般会計 ◎

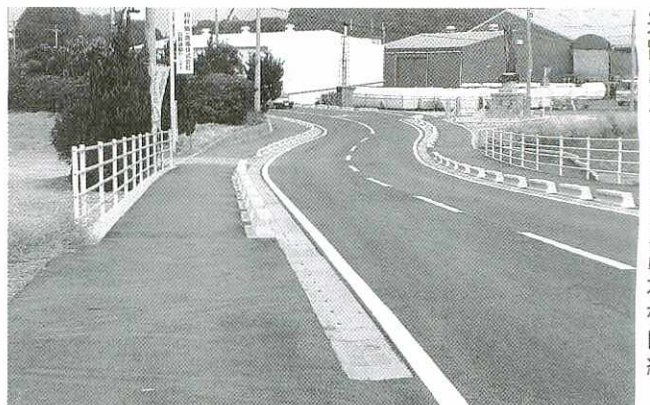


平成10年度の歳入は、前年度に比べ市税は2.9%増加し、また、国庫支出金9.2%、県支出金9.7%、地方交付税13.3%、地方債14.6%とそれぞれ増加したため、歳入全体としては6.8%の増となりました。

歳出では、人件費が0.9%、扶助費6.6%、公債費18.5%とそれぞれ増加し、義務的経費全体で7.0%の増、投資的経費の補助事業は、し尿処理施設の基幹的改修事業などの終了により3.4%の減、単独事業は、若葉コミュニティ施設建設などにより6.9%の増となり、歳出全体では4.6%の増となりました。



街の全容が見えてきた北部丘陵新都市



道路改良が進む市道轟木村田線



# 平成11年を振り返る

## JAN.

- 10日 消防出初め式
- 15日 929人が成人
- 第37回鳥栖市祝成人・第11回高校生10キロロードレースで1185人が力走
- 2月
- 8日 若葉地区コミュニティ

- をサンメッセ鳥栖で開催
- 市民文化会館で第11回「春の芸能祭」
- 23日 第11回「花の日」を市役所で開催

## FEB.

- 13日 19種目で争われる第38回市民体育大会始まる
- 18日 サッカーW杯公認キャンプ地誘致実行委員会が発足

施設が起工

- 10日 鳥栖・三養基地区消防事務組合が40mのはしご付き消防自動車を購入
- 蔵上町の岸田橋（長さ40・7m、幅16m）が開通
- 16日 歌会始入選の西川友子さんとバドミントン日本一の田中美保さんに市民栄誉賞
- 21日 鳥栖市長選挙を実施
- 23日 本鳥栖町と曾根崎町を結ぶ鳥の里橋（長さ17m、



障害児の早期療育を支援する「ひかり園」

幅25m）が開通

- 4日 県内市町村で初の障害児通園事業専用施設「ひかり園」が本町に完成
- 14日 山下英雄市長が3期12年の任期を終え退任
- 第8回スポレク祭を市陸上競技場ほかで開催
- 15日 第5代鳥栖市長に牟



浄水場に排水処理施設が完成

## MAR.

- 田秀敏氏が就任
- 27日 15歳以下児童の保護者や65歳以上のお年寄りに地域振興券の交付を開始
- 28日 田代公園で弥生まつり
- 31日 加藤田町・蔵上町・曾根崎町など160・9haで下水道供用区域を拡大

## APR.

- 1日 42人1団体を市政功勞



サッカーW杯のキャンプ地公認を申請

者表彰

- 11日 県知事選挙・県議会議員選挙
- 14日 浄水場排水処理施設が原古賀町の浄水場に完成
- 5月
- 16日 市陸上競技場を発着点に第16回全国一斉ウオーケラリー大会を開催
- 第11回「鳥の日」行事



多くの市民でにぎわった健康福祉まつり

## 7月

- 11日 農業委員会委員選挙
- 14日 とりごえ荘が入館者30万人を達成
- 20・21日 鳥栖山笠開催
- 25日 まつり鳥栖開催

## 9月

- 「ひまわりの園」落成式
- 1日 市長らが市内最高齢舎は重松米一郎さん（百一歳、原町）ら長寿者8人を慰問
- 3日 市文化財保護審議会が「田代代官所指図」など3点を市重要文化財指定を答申
- 7日 サッカーW杯キャンプ地公認申請書をW杯日本組織

## 10月

- 委員会（JAWOC）に提出
- 1日 介護保険・要介護（要支援）認定の申請の受付開始
- （株）東洋新薬と進出協定を締結
- 9日 「赤漆玉鉦装幀付銅剣」復元品や本業遺跡出土のレプリカ18点をサンメッセ鳥栖に常設展示

## NOV.

- 17日 第15回市民健康福祉まつりを市民公園一帯で開催
- 30日 中央公園で桐山部屋「相撲部屋まつり」
- 第38回市民文化祭が市民文化会館などで始まる
- 11月
- 27・28日 第2回「森カップ」少年少女サッカー大会&サッカーフェスタin鳥栖を開催





## 筑後川下流域シンポジウム

ホテル  
ヒュートゥス

# 「100万都市圏目指し、県境越えて連携を」

牟田市長や久留米市長などが参加したパネルディスカッションでは、地域連携のための課題や方策などが討論されました

「筑後川下流域、地域連携・交流シンポジウム」が十月二十九日、自治体や商工会議所関係者ら約二百人が参加して、ホテルヒュートゥスで開かれました。

同シンポは、佐賀県と福岡県にまたがる筑後川下流域の

ルを向上させることが大切。それを実現するためには、北部九州が連携して国の政策に反映させなければならない」と解説。

続いて行われたパネルディスカッションでは、古賀公治・佐賀大学教授をコーディネーターに鳥栖・久留米両市長ら四人がパネラーとして意見を交換。白石勝洋・久留米市長は「北九州、福岡に対抗する第三の都市圏として

筑後川下流域があり、その可能性を再認識するチャンス」と強調。牟田市長は「佐賀・福岡の県境は大きなハードル。しかし、テクノポリスなど県境を越えた実績がある。これからも二〇二二年ワールドカップキャンプ地誘致など、具体的な連携を積み重ねて、県境を越えた生活圈や経済圏をつくり上げなければならない」と述べました。

## 藤木こども獅子舞 700人の観客を魅了

十一月三日に市民文化会館で開かれた市民文化祭の式典で、藤木こども獅子舞が披

露されました。土地の悪霊払いと豊作祈願のため江戸時代に始まった

とされる藤木の獅子舞は、雌獅子と雄獅子が獅子釣りの童子に操られ、鉦と太鼓の伴奏で対の動きを演じる伝統芸能。今年はずでに十月二十四日に藤木宝満宮で公開されています。

こども獅子は、伝統芸能の伝承と後継者育成を目的に

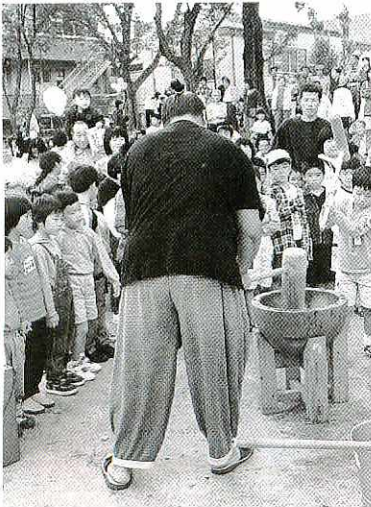
始められたものです。この日は、小学一年から中学三年までの十四人が出演。鉦と太鼓のリズムに合わせた小気味よい勇壮な舞いが繰り広げられ、会場の約七百人からは盛んな拍手が送られました。

また、「とす・きやまの獅子舞」と題した講演会で、市

文化財保護審議会委員の金子信二さんは「鳥栖・基山の獅子舞は、全国的にも特異。衣装から朝鮮半島や大陸の影響を受けていることがわかるが、その伝わり方など、謎も多い」と述べました。



小気味よい獅子舞を演じる藤木町の子どもたち



大勢の市民が見守る中、桐山部屋の力士と子どもたちは餅つきなどをして交流を図りました

## 第2回桐山部屋相撲まつり もちつき、ちやんこごび市民と交流

市内に宿舎を構える大相撲・桐山部屋の力士との交流を深めようと、「相撲部屋まつり」が十月三十日、中央公園で開かれました。

市商店街連合会が開いたま

つりは、昨年が続いて二回目。大相撲九州場所の前に、桐山親方（元小結黒瀬川）や幕下の一心など同部屋の力士五人が参加しました。

開会式で同連合会の増田悟

会長は「力士のみなさんと楽しいひと時を過ごしてください。来年は力士が増えるそうですが、毎年鳥栖に来てほしい」と歓迎。これに呼んで桐山親方は「このまつりが三回、四回と重ねていけるよう、みなさんの力を借りながら頑張りたい」とあいさつしました。

まつりは、もちつきやじゃんけん大会、抽選会、大道芸劇団による猿まわしなどの催しが盛りだくさん。来場者には、力士と子どもたちがつきあげた出来立てのもちが、黄粉にまぶして配られ、力士が作ったみそ仕立てのチャンコ鍋も振る舞われました。



マウンテンバイク 五輪強化選手 鳥栖市出身・山口さん

## シドニー五輪を目指し健闘誓う

マウンテンバイク五輪強化選手に選ばれた松原町出身の山口孝徳さん（25歳、長野県穂高町）が十一月八日、市役所に牟田市長を訪れました。

マウンテンバイクは鳥栖工科大学後に始め、その年の五月、海の中道海浜公園で開かれたレースに参加し二位に入賞。高校卒業後は大阪のプロチームに所属、平

成八年には国内のシリーズ戦で総合優勝したほか、翌年の日本選手権も制し、初代チャンピオンに。  
レースは路面の変化に富んだコースで行われ、十一・十五kmのコースを三、四周してゴールまでの時間を競うものです。シドニー五輪を目指す山口さんは、海外のレースにも挑戦しようと今年からチー



牟田市長を訪ね、応援を要請するマウンテンバイクの山口選手

ムを移籍。長野県でチームメイトと三十kmから二百kmの

走り込みをこなすなど、猛練習に励んでいます。

牟田市長は「シドニー五輪を目指して頑張ってください」と激励、山口さんは「世界の舞台でどこまでできるか試してみたい。鳥栖のみならずの応援で盛り上げてほしい」と語りました。マウンテンバイクの五輪代表は一人で、国内レースの成績などを参考に来年七月に選ばれる予定です。



## 第2回手作りフェアin鳥栖 セーターやバッグなどオリジナル作品を展示即売

アクセサリ・展示のコーナーなど、手作り作品の即売「手作りフェア」会場

社団法人日本ホビー協会などが主催する「第二回手作りフェアin鳥栖」が、十一月五日から七日までの三日間、ジョイフルタウン鳥栖で開かれました。同フェアは、生きがいのある社会の実現を目指す生涯学習活動の一つとし

て、全国の主要都市で開かれているもの

フェアには、県内外から手作り作品の愛好家や教室の主宰者、市民グループなど約四十人が参加。一畳ほどのテーブルに、手編みのセーターやレースバッグ、七宝焼のアクセサリーなど、オリジナル作品がずらりと並べられ、大

勢の女性客らが熱心に品定めをしていました。また、創作粘土人形や押し花などの体験教室も行われ、訪れた市民の人気を集めていました。

「月に一回ほど、デパートの催しなどに手作りの帽子や人形を出品しています。わざわざ私の帽子を買いに来られるお客さんもいて、毎日がとても充実しています」と福田直子

さん（66歳、福岡市）は話し、陶山和孝・同協会専務理事は「手足を動かして物を作ることは特に高齢者には大切なこと。今後も手作り作品を通して生涯学習の場を提供し、みなさんの生きがい作りを支援したい」と述べました。フェアは来年も市内で開かれる予定です。

## 鳥栖高演劇部に最優秀賞

「捨つること勿かれ」

## 「勿捨」で、物・人軽視の風潮を描く

県内から十二校が参加した第四十六回県高校演劇コンクールが十一月六日・七日の二日間、武雄市文化会館で開かれ、鳥栖高校演劇部が最優

秀賞と特別賞を受賞。十一月十八日、十九日の両日、鹿児島市で開かれる九州大会に出場します。

秀賞と特別賞を受賞。十一月十八日、十九日の両日、鹿児島市で開かれる九州大会に出場します。

受賞作の「勿捨（捨つる

こと勿かれ）は、主人公の女子高生が一人暮らしのおばあちゃんや言葉が話さず扇風機との会話を通して、物や人までも捨ててしまう現代の風潮を見つめ直し、成長していく過程を描いた物語。脚本は、同部顧問の原岡秀直教諭が部員のアイデアを採り入れながら書き上げました。

同校の演劇部員は二年生

九人。普段の練習は、放課後の約一時間、体力づくりや発声、既成台本の読み合わせなど。約一か月前からコンクールの稽古を重ねて本番に臨み

ました。部長の野田瞳さんは「練習時間が少なかつたので、不安でした。でも、舞台では力を発揮できたし、部員みんなで作った劇が認められて感激です」と笑顔で振り返

りました。

九州大会で優勝すれば、全国大会。演劇部員は「悔いの残らない自分たちの演技をした。できれば全国大会の大舞台で、多くの人に見てほしい」と口をそろえます。



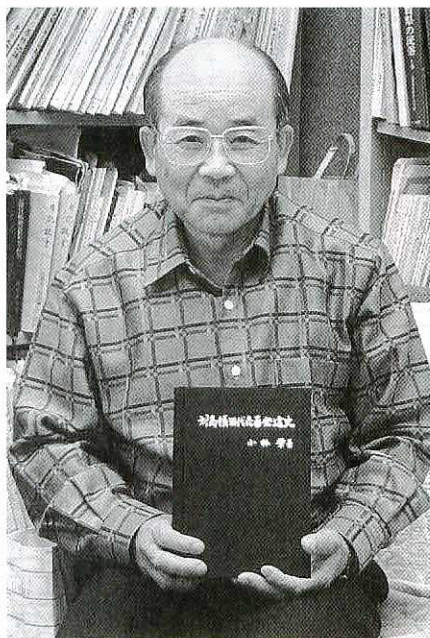
最優秀賞を受賞した「捨つること勿かれ」を熱演する鳥栖高演劇部員



## 「田代売薬の歴史」を出版

小林 肇さん(74歳、神辺町)

鳥栖市と基山町にまたがる地域に江戸時代から伝わる田代売薬を四十年にわたって研究した成果を「対馬領田代売薬発達史」にまとめ、このほど



鳥栖市と基山町にまたがる地域に江戸時代から伝わる田代売薬を四十年にわたって研究した成果を「対馬領田代売薬発達史」にまとめ、このほど

その病に効く「香蘇散」という薬を領民へ施したことを知り、薬の伝来したルートに興味を抱きました。

「鳥栖高に勤めていたころは、土・日のたびに市内の売薬家を調査しました。高校などで社会科の教鞭をとる傍ら、東京大や

## あんひと こんひと

88

慶応大など国内はもとより、対馬、朝鮮半島へも度々足を運んで資料集めに奔走。

資料は今でも保存され、書棚にぎっしり詰まっています。

これまで学会で研究成果を発表したり、個々に出版してきましたが、「成果を一つにまとめ、研究者や地域の人の役に立てば」と一冊にまとめ

ました。

A5判、六百八十ページに及ぶ著書は、売薬が田代で発達した背景や過程、現状などを多くの資料をもとに分析。

また、高齢化が進む県内の中小製薬業者に対しては、企業合併や研究開発の推進など、

経営改善の具体的な方法を提言しました。

このほか地元住民を対象に、河内ダムの建設が地域に及ぼした影響や田代代官所・田代宿の構造などを講義するなど、研究は薬にとどまらず郷土の地理・歴史全般に及んでいます。

「いずれ、神辺町の歴史を一冊にまとめたいですね」

## 農業

## 新時代

103

## 「機械利用組合設立しコンバイン導入。田植機導入も視野にコスト削減目指す」

酒井西地区では、米麦作の省力化と品質の向上、組合員の近代的な農業経営を目的に今年九月一日、酒井西町の農家全戸が参加して「酒井西地区機械利用組合」を設立しました。農業機械の共同利用に

よる個人作業の効率化と機械にかかるコストの低減をねらって、JA鳥栖基山が昨年から勧めてきたものです。設立総会では、機械利用組合規約や機械利用規定、利用料金を定めたほか、十一年産



酒井西地区機械利用組合のみなさん

米の収穫や十二年産麦の作付け計画を話し合いました。

「設立までは大変でしたが、『会社に行っている間に収穫が済んで、本当に助かった』『収穫をだれに頼もうか困っていた』という声を聞き、安心しました」と同組合長の西村義夫さん(64歳)は話します。十一月には四条刈りコンバインを新調、オペレーター二人と補助員二人で四ha余りのモチ米を収穫、基里共乾に搬入し

## 中務所 まさぶ

水道部水道課工務係

赤尾 寛



工務係では、新しくできた住宅地などへの水道管の布設、老朽化した水道管の交換のほか、下水道工事などで水道管を移設する際の設計・監理を行っています。急な漏水事故による断水などで迷惑をかけることもあり、市民のみなさんに良質な水道水を提供しているように心がけています。

ました。

「今はまだ設立したばかりで、作業は収穫のみですが、田植機もしてほしい」という声もあります。今後は田植なども組合で行い、施肥や除草など中間管理だけを各農家が行うようにしたいですね」

現在、組合員数三十九人、経営面積一五・四ha。同組合の設立によって、基里地区の全域で機械利用組合が設立されたこととなります。



# 天<sup>てん</sup>真<sup>しん</sup>

⑧

## 「おふくろさん」

おふくろさんよ おふくろさん、空を見上げりや空にある…。あの森進一さんのヒット曲「おふくろさん」の一節である。森さん自身が一番好きな歌の一つであると言っていた。私もカラオケで歌う曲の一つである。

「おふくろさん」を題材にした曲は数多く、古今東西あらゆる所で歌われている。ある時、スナックでカラオケの

おふくろさんよ おふくろさん、空を見上げりや空にある…。あの森進一さんのヒット曲「おふくろさん」の一節である。森さん自身が一番好きな歌の一つであると言っていた。私もカラオケで歌う曲の一つである。

おふくろさんよ おふくろさん、空を見上げりや空にある…。あの森進一さんのヒット曲「おふくろさん」の一節である。森さん自身が一番好きな歌の一つであると言っていた。私もカラオケで歌う曲の一つである。

おふくろさんよ おふくろさん、空を見上げりや空にある…。あの森進一さんのヒット曲「おふくろさん」の一節である。森さん自身が一番好きな歌の一つであると言っていた。私もカラオケで歌う曲の一つである。

十月二十四日から三十一チームが参加して開かれた第四十九回鳥栖市少年野球秋季大会は十一月三日、市民球場で準決勝と決勝が行われ、今泉町が山浦町を下して優勝を飾りました

決勝戦は、準決勝で一本杉を4対0で破った山浦町と真木町を7対0で下した今泉町が対戦。一回から七回までは、今泉



緊迫したゲームを制し優勝した今泉町チーム

## Viva!ヒバスポーツ(100)

### 少年野球秋季大会

#### のびのび野球で今泉町V

町・井上君と山浦町・松尾君の両投手が好投し、息詰まる投手戦を展開。延長で迎えた八回も表裏、三者凡退で切りぬけました。そして迎えた九回表、今泉町の一番打者・白石君は粘って四球で出塁すると、す

決勝戦を締めくくりました。優勝した今泉町の松隈保雄監督(50歳)は「ミスの少ないのびのび野球を心がけたが、練習どおりの野球ができた。声も出ていたし、よく頑張ってくれました」と選手をたたえました。



コスモスの園・ひまわりの園勤務

坂梨雅美さん  
(24歳、西田町)

## さわやかさん(80)

(社福) 健翔会、コスモスの園・ひまわりの園は今年八月、田代本町に設立されました。私は栄養士として、給食の献立作成や食材の発注などを担当しています。施設では、入所者やデイサービスを利用するお年寄りの食事のほか、配食サービスを実施。手作りをモットーに、ベテ

ラン調理師のアドバイスを受けながら、お年寄りの希望に沿った献立作りに努めています。今年には友人と沖縄本島をレンタカーで一周。立ち寄った工房では、琉球ガラスの花瓶作りを体験、感動しました。サガン鳥栖を応援していますが、地元ではぜひ勝ってほしいですね。



## 福祉

点字カレンダーを差し上げます

点訳ボランティアひまわりでは、「四季の風呂曆・詩集」入りの2000年用カレンダーを作りました。ご希望の方は、12月20日までに市社会福祉協議会（☎85・3555）へ申し込んでください。

### 保育所の入所面接

保育所への入所予定児と家族の状況について、各保育所で面接を行います。

入所の申し込みをしている方は、次の日程のうち第一希望の保育所が該当する日においでください。該当日に来られない方は御連絡ください。

時間はいずれも午後1時半から同4時まで。なお、未提出書類のある方は当日持参し

## パパ撮っし(159)



上田啓輔さん知恵さんの長男

かずとら  
**和虎くん**

(6か月・儀徳町)

●ママからひと言  
単身のパパと早く一緒に暮らせるといいネ

てください。

詳しくは福祉事務所庶務係  
(☎85・35553)へ。

と き	保 育 所 名
17日(月)	田代保育園
18日(火)	小鳩園、めぐみ保育園
19日(水)	白鳩園、下野園
20日(木)	鳥栖双葉保育園、慈光保育園
21日(金)	いづみ園、鳥栖園

### 母子家庭等に見舞金

申請は12月24日までに

今年12月1日現在、市内に一年以上居住する母子・父子家庭で義務教育終了前の児童を扶養している人、または、両親の死亡などで前記の児童を扶養している人に、励ましの見舞金を贈ります。見舞金の申請を次の日程で受け付けます。該当者は早めに申請してください。

と き ●12月15日(水)から同24日(金)まで、午前9時～午後5時  
ところ ●福祉事務所社会係  
(☎85・35552)へ。

### ホームヘルパー養成研修3級課程受講者

と き ●来年1月18日から2月14日までのうち10日間  
ところ ●社会福祉会館(元町)定員 ●20人  
受講料 ●無料(ただし、教材費など6500円)  
申し込み ●12月15日までに市社会福祉協議会(☎83・0302)へ。なお、12月22日(水)に申込者の面接を行います

## 募集

### 「わが家の家計簿・生活設計」体験談

あなたの家計簿つけや生活設計の体験談を送ってください。タイトル自由。詳しくは佐賀県貯蓄広報委員会(県庁県民生活課内☎0952・25・7059)へ。

内容 ●体験談(A4判400字詰め原稿用紙5枚以内、縦書き)と家計簿体験談には支出内訳表を、生活設計体験

談には生活設計表を添付  
応募方法 ●郵便番号、住所、氏名、年齢、職業、電話番号、家計簿の記帳年数や生活設計を始めてからの年数を明記のうえ、2月20日までに貯蓄広報中央委員会「家計簿・生活設計体験談」係(〒1003-8660東京都中央区日本橋本石町2-1-11日本銀行情報サービス局内)へ

### 新春読書感想文コンクール作品

県や県PTA連合会などでは、「新春読書感想文コンクール」の応募作品を募集します。応募方法など詳しくは県立図書館普及課(☎0952・24・2900)へ。

対象 ●県内小・中・高校の児童生徒、一般

内容 ●最近読んだ本の感想、鑑賞、批判、書評、作品論など

規定 ●B4原稿用紙に、小学校低学年は800字以内、同中高学年は1200字以内、その他は2000字以内

### 絵画教室参加者

児童センターでは、「絵画教室」の参加者を若干名追加募集します。

と き ●12月から来年3月までの土曜日、月に2、3回

**工業統計調査**

平成11年12月31日  
通商産業省 都道府県 市区町村

### 自衛隊生徒

対象 ●小学1～3年生  
申し込み ●同センター(☎85・3617)へ

自衛隊では、自衛隊生徒を募集します。対象は中卒17歳未満の男性、試験日は来年1月5日、受付は同1月4日までです。

詳しくは自衛隊佐賀地連鳥栖募集事務所(☎83・4077)へ。

## 催し

### 勤労青少年ホーム文化祭

勤労青少年ホームでは、文化祭を開きます。詳しくは同ホーム(☎82・4780)へ。

### 年末家族映画会「名探偵コナン」



とき ●12月12日(日) 午前10時～午後3時  
ところ ●勤労青少年ホーム(元町)

内容 ●生花、かな習字、陶芸の作品展示、茶会、陶芸絵付け体験など

市地域振興財団では「名探偵コナン」世紀末の魔術師」を上映します。ご家族や友人とお誘い合わせのうえ、ご覧ください。

詳しくはサンメッセ鳥栖(☎84・2121)へ。



とき ●12月11日(土) 午前10時・午後2時、2回上映  
 ところ ●サンメッセ鳥栖4階ホール

入場料 ●一般500円、中学生以下300円(前売り券はサンメッセで発売中)

### クリスマスお話し会

市立図書館では、クリスマスお話し会を開きます。対象は3歳程度から。詳しくは同館(☎85・3630)へ。  
 とき ●12月24日(金) 午後2時、同4時(2回上演)  
 ところ ●市立図書館視聴覚室内  
 内容 ●紙芝居「ベチューニアのクリスマス」、パネルシアター「どうなのプレツェル」、人形劇「おおきなかぶ」ほか

## ご存じですか

### 市外在住の新成人のみなさんへ

市では平成12年成人式を次のとおり開きます。

市外に住民票を移し、鳥栖市の成人式に出席を希望する人は、市教育委員会社会教育課(☎85・3694)まで気軽に相談してください。  
 とき ●平成12年1月10日(祝) 午前10時(同9時受け付け開始)  
 ところ ●市民文化会館  
 対象 ●昭和54年4月2日から同55年4月1日までに生まれた人

## 反町隆史主演「GTO」中央公民館ホール



文化事業協会では、反町隆史主演「GTO」を上映します。テレビでお馴染みのグレート・ティーチャー鬼塚が新たな騒動を巻き起こしま

す。共演は藤原紀香、田中麗奈。詳しくは同協会(☎85・3645)へ。  
 とき ●12月18日(土) 午後2時半、同5時、同7時(3回上映)  
 ところ ●中央公民館ホール  
 入場料 ●一般11800円、大・高生11500円、中・高生11000円。お得な割引券もあります

### お歳暮のシーズン 買い物は簡易包装で

贈り物の過剰な包装。あなたは「すぐ捨ててしまうものにもったいない」と感じたことはありませんか。県や市町村、消費者団体、販売店などでは、自然にやさしい簡易包装を推進しています。これから、お歳暮など贈答の多い季節です。買い物をするときは「簡易包装をお願いします」と依頼しましょう。

### 緊急巡回労働相談

詳しくは生活環境課市民相談係(☎85・3576)へ。  
 県では専門の社会保険労務士が答える「緊急巡回労働相談」と、フリーダイヤルでの電話相談を行っています。お気軽にご相談ください。いずれも来年3月まで。  
 とき ●毎月第1火曜日、午前10時～午後4時  
 ところ ●市役所市民課横相談内容 ●解雇、賃金未払い、

### 労働組合などの労働関係全般

フリーダイヤル110120・610・605(土日、祝日、年末年始を除く。午前8時半～午後7時)  
**やまびこ山荘**  
 河内町のやまびこ山荘では、味わい深い手作り弁当を始めました。一個500円。午前11時まで申し込み、とりごえ荘まで配達します。お昼のメニューも一新、忘

### 新年会の予約承り中

詳しくは同山荘(☎82・5005)へ。  
**フツペルの展示を休止**  
 12月14日～2月8日  
 サンメッセ鳥栖に展示しているピアノフツペルは、12月14日から来年2月8日まで、県立名護屋城博物館に貸し出します。この期間は見学・演奏できません。ご了承ください。詳しくはサンメッセ(☎84・2121)へ。

## 風しん予防接種

問い合わせ：すこやかセンター(保健センター ☎853650)へ

風しん予防接種を次の要領で実施します。

- ◎対象=1歳以上の幼児
- ◎実施期間=来年1月4日(火)～同31日(月)
- ◎接種料金=無料
- ◎申し込み=12月22日(木)までに直接、下記の医療機関へお申し込みください
- ◎注意=すでに、風しんの予防接種が済んでいる人は受けられません

医療機関	所在地	電話	実施曜日	実施時間
有吉医院	宿町	☎3526	月～金曜日	14:00～16:00
石田医院	古賀町	☎2722		15:00～17:00
名取医院	儀徳町	☎8008		14:00～17:00
はらだ内科胃腸科	鎗田町	☎1515		14:30～16:30
野下医院	曾根崎町	☎2082		9:00～12:00
今村病院	轟木町	☎5550		14:00～15:00
権藤医院	田代上町	☎2978		16:00～18:00
前山医院	宿町	☎0005		12:00～13:00
宮崎医院	東町	☎2083		13:00～16:00
すがい小児科	神辺町	☎7020		15:00～17:00
武田内科	村田町	☎1011	火曜日	16:00～18:00
古賀内科医院	宿町	☎3204	水曜日	12:00～13:00
すぎやま内科胃腸科	神辺町	☎7785	木曜日	13:00～16:00
ひよし小児科	宿町	☎2677	金曜日	15:00～17:00
古賀医院	原古賀町	☎3457	土曜日	15:00～16:30
玄々堂内科	曾根崎町	☎2151	日曜日	13:00～14:00
斎藤内科医院	東町	☎2016	月・火・水・金曜日	14:00～15:30
高尾医院	京町	☎2328	月・火・水・木曜日	15:30～17:00
三輪堂医院	元町	☎2281	火・水・木曜日	10:00～12:00 14:00～16:00
むらかみ小児科	古野町	☎2450	火曜日	14:00～16:00
じゅんせんせいのこども総合クリニック	下野町	☎2333	月～金曜日	14:00～15:00
			土曜日	9:00～12:00 14:00～18:00 9:00～12:00



## 第79回天皇杯全日本サッカー選手権大会

鳥栖 スタジアム

### 鹿島アントラーズ3回戦に登場

2回戦 12月5日 3回戦 12月12日

第79回天皇杯全日本サッカー選手権大会の2回戦と3回戦が鳥栖スタジアムで行われます。

今年のお天皇杯にはJ1からJ2からサガン鳥栖など10チームのほか、JFLや都道府県代表など合計80チームが出場します。スタジアムでの3回戦には鹿島アントラーズが登場。サガン鳥栖は順当に勝ち進めば、2回戦で愛知県または静岡県代表と、3回戦でアントラーズと対戦します。

### 放送大学学生募集

放送大学では、来年度1学期生を募集します。受け付けは12月15日から来年2月15日まで。約300科目をCSデジタル(スカイパーフェクTV)で全国放送中。なお、新学期からは、支払った学費の一部が支給される「教育訓練給付制度指定講座」も開講。詳しくは同大学佐賀学習センター(☎0952-22-3308)へ。

### 12月29日は青空市

12月29日(水)午前8時半、市役所前広場。新鮮な野菜や産地直送の正月用品、無添加、無農薬の手作り味噌、家庭から持ち寄った日用雑貨などを販売。市消費者グループ・青空市場グループ主催。詳しくは生活環境課市民相談係(☎85-3576)へ。

### チャリティーバザー

12月5日(日)午前11時～、社会福祉会館。国際ソロプチミスト佐賀一東部では、第15回チャリティーバザーを開きます。お誘い合わせのうえ、ご来場ください。詳しくは古賀(☎82-4141)へ。

### 職業訓練受講生募集

佐賀職業能力開発促進センターでは、再就職のため技術の習得を必要とする人を対象に、来年1月期の受講生を募集します。テクニカルオペレーション、金属加工、電気設備、住宅サービス、ビジネスワークの各科。入所日は1月7日、訓練は6か月間。詳しくは同センター(☎0952-24-4231)へ。

### 久留米職業訓練センター 受講生募集

久留米地区職業訓練協会では、講座受講生を募集しています。コースは①一太郎9入門②ワープロ入門③Windows 95入門。受講料など詳しくは同協会(☎44-5201)へ。

### 消防自動車等 スケッチ大会 入賞おめでとう 応募総数201点

鳥栖・三養基地区消防事務組合が行った消防自動車等ス

ケッチ大会には、鳥栖・三養基地区の児童や園児から201点の作品が寄せられました。審査は小学1年生から3年生までの作品155点について行われ、次のとおり入賞者が決まりました(敬称略)。

【1年生】金賞 今村亮太(若葉小) 銀賞 松永遼(基里小) 山本達彦(麓小)

▽銅賞 辻秀人(鳥栖小) 石村祥子(鳥栖北小) 【2年生】金賞 永利竜一(鳥栖北小) 星祐介(同) 銀賞 長野末可菜(鳥栖小) 榎原千嘉(若葉小) 銅賞 江頭賢治(鳥栖北小) 藤戸香利(同) 伊藤千邦(基里小) 権藤麻愛(田代小) 岸川貴紀(麓小) 真谷宗一郎(若葉小) 【3年生】金賞 詫間優依(鳥栖北小) 銀賞 成富希(田代小) 福田太郎(旭小) 銅賞 古賀竜児(鳥栖小) 松坂結(同) 毛利幸祐(同) 坂井未来(鳥栖北小) 北島沙桜(田代小)

### 人と人をつなぐ思いやり標語

### 市長賞は池邊君(鳥栖北小5年)、渡辺さん(鳥栖中3年)

市教育委員会が市内4中学校を通じて募集した「人と人をつなぐ思いやり標語」には、小学生16225点、中学生1991点の応募があり、次のとおり入賞者が決まりました(敬称略)。

【市長賞】池邊優介(鳥栖北小5年) 渡辺伸枝(鳥栖中3年) 【市議会議長賞】古賀早由紀(基里小6年) 松隈裕子(基里中3年) 【教育長賞】篠原光(田代小4年) 佐藤孝詔(基里中3年) 入選 川久保亮弘(鳥栖小6年) 平川香奈恵(鳥栖北小4年) 中村惟人(麓小6年) 青木信也(旭小6年) 緒方友美子(若葉小5年) 武富加那子(鳥栖中2年) 坂口友香(鳥栖中3年) 村山広明(田代中3年) 吉田淳一朗(同2年) 牛嶋浩子(鳥栖西中1年)

### 居宅サービス基準該当事業者の登録

鳥栖地区広域市町村圏組合介護保険課では、介護保険制度で次の居宅サービスを行う基準該当事業者(法人格がないことや人員・設備・運営基準の一部を満たしていないため、県知事の指定を受けられない事業者)の登録を受け付けます。

詳しくは同課(☎81・3315)へ。

サービスの種類 ①居宅サービス(訪問介護・訪問入浴介護・通所介護・短期入所生活介護・福祉用具貸与) ②居宅介護支援(介護サービス計画)

### 高齢者就職情報

高齢者就職相談室(市民課横)では、月曜日から金曜日まで高齢者への職業紹介や雇用相談を行っており、現在、企業から次のような求人申し込みがあります。

仕事の内容や勤務条件など詳しくは同相談室(☎85・3556)へ。

- ◎警備員(村田町) : 18、60歳、7万8千240、9万1千280円
- ◎塗装工(上峰町) : 18、60歳、12万、14万円
- ◎大工補助(中原町) : 18、60歳、11万4千、21万円
- ◎タクシードライバー(轟木町) : 21、60歳、17万5千、18万8千円
- ◎介護員(三根町) : 22、60歳、13万5千、16万5千円
- ◎営業員(大正町) : 35、65歳、時給650、720円



# ガッツ Guts サガン鳥栖

## 筑後地区へサガン情報発信

北茂安町の千栗八幡宮三差路から東へ1kmほど行くと、「サガン鳥栖・久留米連絡事務所」があります。久留米市や筑後地区への広報活動の拠点として今年四月十日、開設されました。

今季Jリーグに加盟したサガン鳥栖は、今年二月に筑後地区への活動を開始。事務所は、久留米市長門石で書店などを営む松雪猛広さん（43歳、藤木

今年二月、サガン鳥栖の楚輪監督と選手が久留米市長を訪問。支援の呼びかけに、久留米市職員は「サガン鳥栖応援団」を結成、それ以降、同事務所

町）が無償提供したものです。松雪さんが経営する会社の社員四人が、毎週月曜日から金曜日まで、ボランティアで運営しています。

外壁にサポーター手作りの「サガン鳥栖」のロゴが飾られた事務所に入ると、サガン鳥栖発足時からの選手の写真約百点が展示されています。販売はしていませんが、事務所では希望に応じて、トレーナーやTシャツなどのサガン鳥栖グッズや入場券の取り次ぎをしています。

開設日には事務所約五百人が訪れました。事務所では、記念に入場券をプレゼント。テレビ放映されたサガン鳥栖の試合をビデオで流したほか、クラブサガン会員の勧誘もしています。松雪さんは「二百人アンケートでは六割以上が久留米市の人でしたが、サガン鳥栖への関心は低く、情報不足を感じました」と話します。

今年二月、サガン鳥栖の楚輪監督と選手が久留米市長を訪問。支援の呼びかけに、久留米市職員は「サガン鳥栖応援団」を結成、それ以降、同事務所

500人が訪れた「サガン鳥栖・久留米連絡事務所」開所日の風景



「少しでもこの地区のお客さんを増やすことに貢献できてよかった。来季はサポーターからの要望が多い入場券やグッズの販売、地元少年サッカークラブを試合に招待することなどを考えて、もっと活動を充実させたい」と松雪さんは話します。

# 中世山城と筑紫氏

Vol.90 筑紫氏の城と領地 その十九

猫城 猫城は、福岡県那珂川町の不入道と山田の境にあり、現在でも山頂を平らにした曲輪を中心に、土塁や空堀が残っています。城の位置は、筑紫氏の博多方面の拠点となる一ノ嶽城の北およそ五キロメートルに当たり、山が東西から迫り那珂川が大きく屈曲する地点を占めています。この場所は、筑紫氏の牙城五ヶ山方面への関門となるところで、この猫城を突破しなければ、五ヶ山への侵入は難しく、一ノ嶽城の重要な出城となるのが猫城です。

城主は山田兵部丞と伝えられて

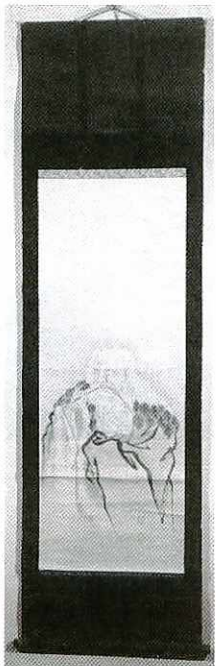
おり、筑紫惟門が一ノ嶽城に在城していた天文年間（一五四五年前後）には、その出城であったと思われまふ。この猫城付近では、幾多の戦いが行われており、なかでも永祿二年（一五五九年）の豊後大友勢による筑紫攻め、天正十四年（一五八六年）の島津勢による勝尾城攻めなどの合戦がよく知られています。

永祿二年の合戦では「高橋鑑種を大将とする一万五千の大友勢が、岩門御所原まで攻め寄せて来たのに対し、惟門みずから出馬し、筑紫勢は小勢ゆえ一人も残らず討

ち死にと決死の覚悟で、鎧・冑を脱ぎ捨て諸肌で那珂川に槍をそろえて待ち構えた」と伝えられています。また、天正十四年の合戦では「島津・秋月連合軍の勝尾・一ノ嶽城攻めの最前線として激戦が行われており、山田兵部丞が奮戦した」といわれています。



土塁や空堀などが残る猫城跡



商売の安全と、旅の安んぶを願う。商売の繁盛を願う。正月に掛軸（中富館蔵）

神農とは古代中国の伝説上の帝王で、炎帝ともいいます。民に耕作を教えたことから神農と呼ばれています。山野草をなめて鑑定をし、人々に薬

田代の売薬さんたちは、正月になると、この掛け軸を床の間に掛け、その前に日ごろお世話になっている柳行李や配置帳などを置き、それにお餅やダイダイを飾りつけ、さらにその前にお盆を置いて、米・塩・お神酒・昆布・スルメなども供えました。

この行事は、商売道具の柳行李がトランクに変わった現在でも受

け継がれ、一年の「行商の旅」の安全と商売繁盛を願っています。本来は八日薬師といって一月八日に行われる行事といわれていますが、売薬さんたちは少し前からお祭りし、祈願していたようです。（文責：中富記念くすり博物館）

## 消えゆく民具 【売薬用具編】

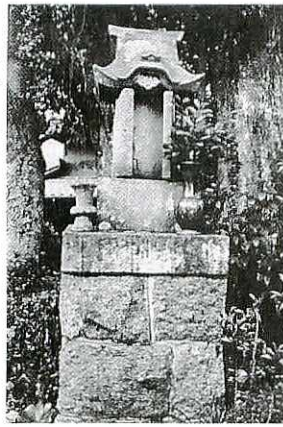
VOL.118 ● 神農掛軸



# 石谷山・立石町から御手洗の滝まで

石谷山は、九千部山を主峰とする山ふところの西端に位置し、高さは海拔標高で約七五四mとなります。石谷山の植物を中心とした自然については前号で述べましたので、今号はこの山にまつわる伝説や歴史について述べます。

まず、石谷山の山麓下には「立石町」があり、古いたたずまいを残す落ち着いた集落で、家並みは沼川と県道川久保線沿いに広がっています。



立石町・英彦山大権現の祠 (ほこら)



立石町の観音堂

立石町は、昔から信仰深い集落だったようで、家並みの細い路地の所々にお堂やお地藏さんが建っています。「三養基新四国霊場」に含まれるお堂も見られます。

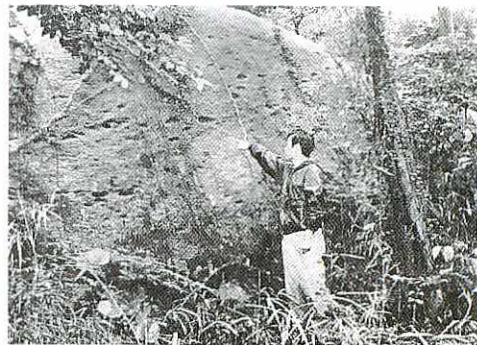
江戸時代、立石町は肥前鍋島藩領でしたが、そのころには沼川の流れを利用して、小麦製粉などの水車業を営む「車屋」が十三軒ほどあったそうです。昭和初期ごろまで続いていましたが、今はその面影を見ることはできません。

集落の西側の道を登って行くと、出はすれに、唐津焼きの系譜をひく「魚蓮坊」の窯元があります。昔懐かしい肌触りの茶碗や、斬新な色合いの焼き物などが並んでいます。さらに少し登った「金の水」付近には明治十年ごろまで営まれた古い窯跡も見られます。この付近は「親水公園」となって河

川プールなどがつくられています。

「金の水」という地名は伝説から由来します。「病弱な年老いた親の病気を心配する孝行な息子が、薬草を探し求めて山の中を歩いている途中、疲れて寝入ってしまった。すると、夢の中に観音様が現れて「この水こそ薬草に代わる水」とお告げがあったという「養老伝説」に似た話です。

さらに川沿いに山道を登ると、「鬼追」という地名があり、ここには「鬼の爪跡石」と呼ばれる巨石が植林の中にデンと座っています。「困り者の鬼がこの石谷山に住みついていて、ある時、力自慢にものをいわせて、この石を持ち上げようとした。しかし、どうしても動かすことができず、爪跡だけが残った」という伝説が残されています。鬼の爪跡石付近から、溪流沿いに少しきつい登山道が始まります。しばらく登って行くと、まず、岩の斜面を水が流れ落ちているような女性的な滝に出合います。ここが



鬼の爪跡石

「御手洗の滝」の「一の滝」。さらには石場を登り、谷を覆うようなシイ林の中をしばらく歩くと「本滝」が見えてきます。こちらはゴウゴウと音を立てて水が落ちる男性的な滝です。(以下次号)

DISCOVER TOSU Vol. 44

ふるさと再発見

— とす学事始め —



市の木もちのき (クロガネモチ)

市の花 ハナショウブ

市の鳥メジロ

人口	平成11年11月1日現在 ( ) 内は前月比		
総数	男	女	世帯数
59,254(+65)	28,550(+30)	30,704(+35)	20,190(+42)

## 12月の納税

固定資産税 (3期分)  
国民健康保険税 (7期分)

納期限●12月27日

## 水道の修繕

鳥栖市管工事協同組合 ☎84-2500

●水道の修繕はすべて上記へお申し込みください