

# 市報

# とく

## 今号の内容

## CONTENTS

特集・緑豊かな街に…………… 2

◆

新総合計画のキャッチフレーズを募集…………… 6

鳥栖スタジアムでNHKラジオ体操…………… 7

「鳥栖市のお知らせ」FM放送開始…………… 7

ケアハウス「花みず木」が平田町に完成…………… 8

日栄鋼材(株)が北部丘陵新都市に進出…………… 9

7月30日まつり鳥栖2000年…………… 14



### 鳥栖スタジアムで初の国際試合

6月14日夜、鳥栖スタジアムで初の国際試合「キリンカップ2000」が開かれ、ポリビア代表とスロバキア代表が対戦。パワーやスピード感あふれるプレーが随所に見られ、スタンドに詰めかけた約8,000人の観客からは、大きなどよめきや歓声が上がっていました。

# 7

平成12年 No. 905

# 1日号



# 参加しませんが、 緑豊かな街づくり。

鳥栖市は、九千部山を主峰とする緑豊かな山々と、そこから流れ出る沼川、安良川などが田園地帯を潤しながら宝満川や筑後川に流れ込み、豊かで変化のある緑地帯を形づくっています。

また、鳥栖市は交通の要衝として栄える一方、社寺林や史跡林など、風格ある緑が市街地のあちこちにとけ込んでいるのも特徴の一つです。

このような緑は、これまでの長い人々の暮らしの中で育まれた貴重な資

源。都市化が進む中で、緑を守り続けるとともに育てていくことは、「うるおいのあるまち」づくりにとって欠かせないことです。

豊かな緑を保ち続け、これからも緑を実感でき、うるおいのある生活環境を実現するため、市ではさまざまな緑化事業を推進しています。今号ではその一端を紹介します。

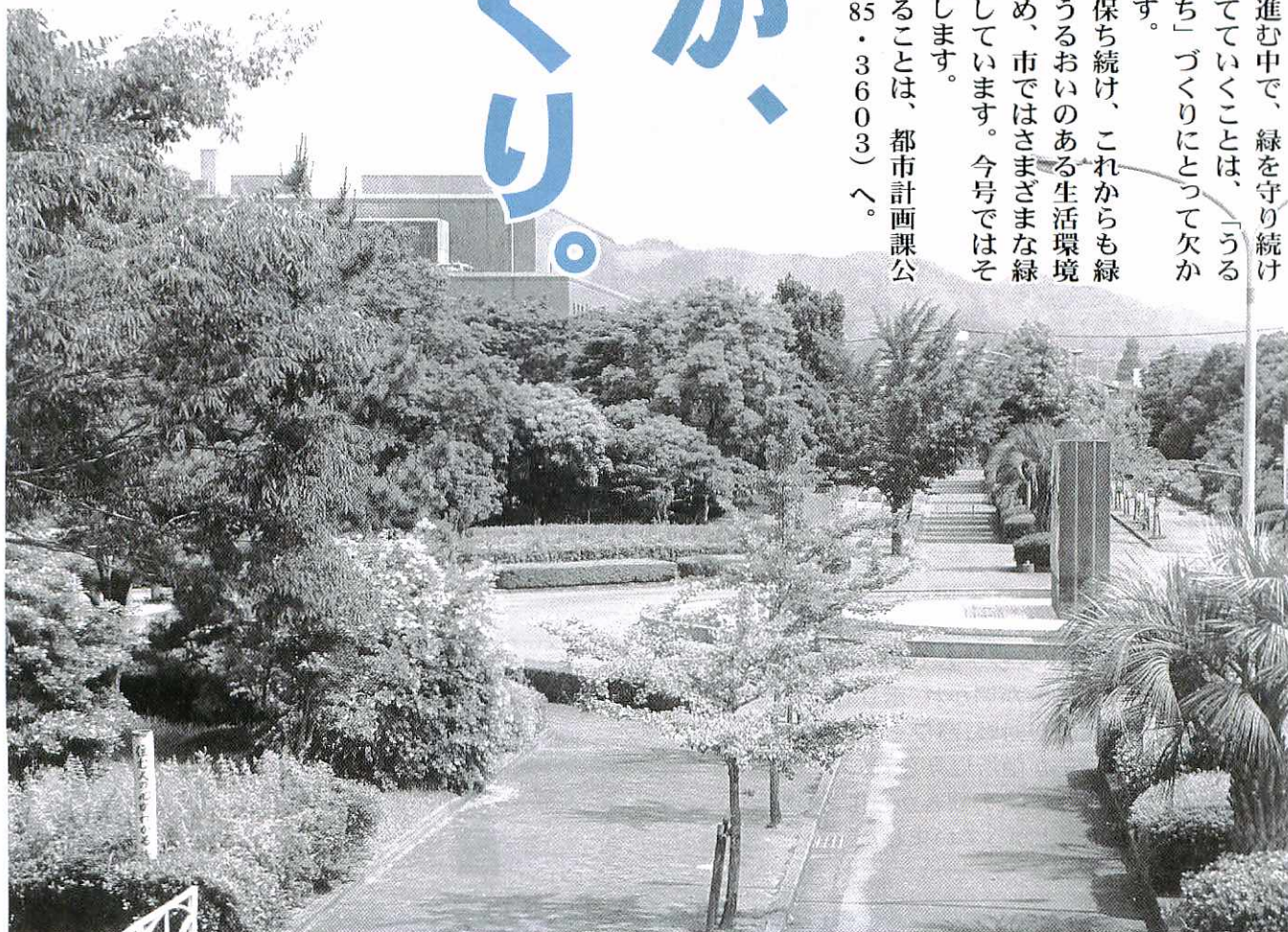
緑化に関することは、都市計画課公園緑化係（☎85・3603）へ。

都市化の進展に伴い、生活環境の保全や災害・公害の防止などの点から、緑地や公園などの公共的な空き地の重要性が高まっています。また、週休二日制の導入などによる余暇時間の増加に伴ってレクリエーション活動などの機会も増え、緑地や公園は市民の野外活動や憩いの場としてのニーズが高まるとともに、緑

化への関心も高まってきています。

市の山間部では、九千部山から石谷山にかけての尾根と石谷山一帯の樹林地は野鳥や小動物が生息する、まさに自然の宝庫。この一帯は植生上でも重要なことから、これからも保全していく地域として位置づけられています。

一方、開発が進む市街地で







手入れの行き届いた藤木緑地のハナショウブ

は、近年の都市化に伴い、日常の生活圏からは緑やきれいな水をたたえる河川など、快適な居住環境が失われつつあります。このため、山間部の豊かな自然や緑を残しながら、市街地では市民に身近な緑化を進めて、安らぎのある緑豊かな空間を作らなければなりません。

「失われつつある自然環境の回復・再生に向けて緑化を推進し」緑が山間部から市街地

## 公共の空間にうるおいを

### 四季を通して花で彩る

市民のいこいの場として、災害時には避難場所としての役割を持つ公園の必要性は、

生活水準が向上するに連れて高まりを見せています。市では、中央公園や市民公園、田代公園、朝日山公園、池田下

ため池公園、藤木緑地などの都市公園にサクラ、ツツジ、サザンカ、クス、ナンキンハゼ、モチノキなどの樹木のほか、バラやハナショウブ、パンジーなど、四季折々の花を植えており、市民のうるおいある生活に欠かせない場となつています。

また、県道や市道など市内の主な道路には、緑豊かな街路樹が数メートルおきに植えられています。街路樹は季節感を身近に感じさせるほか、

車の排気ガスによる二酸化炭素の増加を抑制し地球の温暖化に歯止めをかけたたり、歩行者への日差しをやわらげるなどの効果を持っています。街路樹は以前、主にモチノキやイチヨウ、ケヤキ、トウカエデ、マキなどの樹種が植えられていましたが、通行者の目をいつそう楽しませようと、

最近ではアメリカカハナミズキやヤマボウシなどの花をつける樹木が多く植えられるようになっていきます。

このほか、市役所と商工会議所の間を東西に走る市道の中央分離帯には、パンジーやハボタン、サルビアなどが四季を通じて植えられているほか、市役所前にはコリウス、ハボタン、デージーなどがプランターに咲き、駅前の花壇

## 心もなごむ街角のみどり

### 盛んな民間団体の緑化活動

市では官民一体となって緑化を推進するため、緑化・美化運動市民団体の育成を推進。市内の緑化ボランティア七団体では、街路樹（サクラ）の下草刈りや防除のほか、河内ダム周辺や町区の花壇、道路沿線、小学校花壇などで草花の植え付けや除草、施肥な

どの管理を行っています。また、市では市内の小中学生を中心に、みどりの大切さや自然の偉大さを体験してもらうと同時に、キャンプを通して仲間づくり、協調性の醸成などを目的に、「緑の少年団」を結成。指導者九人を含む三十人余りの小学生の団員は、

鳥栖市花とみどりの推進協議会では、園芸愛好家などを講師に、市内の地区公民館や老人福祉センター、市民文化会館で月に六回、「園芸教室」を開いています。二、三十人が参加する教室では、花木、草花、野菜などから山野草、ガーデニングにいたるまで、栽培のポイントや注意点などを分かりやすく解説。実践的な講義や実習など、受講者の立場に立った講習が行われています。



市役所前の分離帯には、四季を通して花が植えられ、通行者の目を楽しませています



# 各種の『緑化イベント』を開催 あなたも一度、参加してみませんか。

市と「鳥栖市花とみどりの推進協議会」では、緑化推進のためのさまざまな催しを行っています。

## ■人生記念樹の配布

子どもの誕生を祝うとともに順調な成長を願って、市では昭和五十年から子供の生まれた家庭に「人生記念樹」を配布しています。配布樹は市の木「モチノキ」のほか、サザンカ、ツツジ、キンモクセイの四種類。配布は三月と十月の年二回で、昨年度は五百本余りを配布しています。

## ■植樹祭

街に緑を増やすとともに憩いの場として親しんでもら



春季花壇コンクールで「市長賞」を受賞した古澤勝代さん宅の庭（儀徳町）

おうと、市花とみどりの推進協議会では、毎年、十月の「都市緑化月間」に市内の公共施設などで「植樹祭」を開いています。植樹祭には約五十人が参加し、一昨年は勤労者総合福祉センターで、昨年は社会福祉会館で、クロガネモチやハナミズキ、ハクモクレンなどを植えています。

## ■花の日

市民に緑化への関心を高めてもらおうと同時に街を花で彩ろうと、市では毎年五月の第四日曜日を「花の日」と定め、各種の催しを行っています。

「花の日」には、小中学生から募集した「花の絵コンクール」と一般から募集した「花壇コンクール」の入賞者を表彰。催しとして、「フラワーアレンジメント教室」「コンテナガーデン教室」「押し花教室」、鳥栖菊花会による「菊作り講習会」などの各種教室や「花の写真展」「さつき展」「花の絵・花壇コンクール入賞作品展」のほか、花のスケッチ大会や花苗等の無料配布を行っています。

各種教室は、定員をオーバー

するほどの人気。花や写真の展示会場では、作品に見入る市民の姿が印象的です。花苗の無料配布では、鳥栖菊花会から提供された菊苗一万本のほか、花苗三千本、草花の種子三百袋を配布。毎回多くの市民が長蛇の列をつくるほど親しまれ、すっかり市民に定着しています。

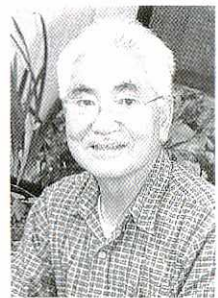
## ■花壇コンクール

各家庭での緑化を進めようと、昭和四十九年から「花壇コンクール」を春と秋の年二回、実施。毎回約三十人から応募があり、丹精込めて育てられた色とりどりの草花や樹木、手入れの行き届いた庭に、審査員からは感嘆の声が上がっています。

## ■緑化ポスターコンクール

子どものころからみどりに親しみ緑化への関心を深めてもらおうと、四月に「花の絵コンクール」を、夏休み期間中には「花とみどりのまちづくりポスターコンクール」の作品を募集。市内の小中学生から毎年、合わせて千点を越す応募があり、緑への関心の高さをうかがわれています。

「この4年間通っている園芸教室では、花や野菜の栽培に共通のコツがあることを学びました」



## 牛島久齢さん (69歳 神辺合町)

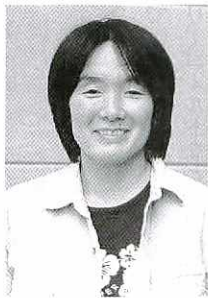
自宅の庭には、パンダスマイレやダイモンジソウ、フウロソウなど、山野草を中心に五十種、約百六十鉢があり、室内では六十鉢のランを栽培し

ています。

この四年間、園芸教室に欠かさず通っています。ここでは、野菜や花などを育てるために、共通点があることを知りました。肥料や水をやりすぎず、小さく育て、かわいがりすぎないことですね。そうすれば、小さい鉢の方が根がはって、子孫を残そうときれいな実や花をつけますよ。

これからは、今ある鉢を増やして、多くの人に分けてあげたいですね。

「いろいろ栽培していますが、山野草は小さいときから育て、その成長過程を見るのが魅力です」



## 寺尾広子さん (38歳 本鳥栖町)

自宅の庭では、モクレン、ヤマボウシなどの花木や草花、山野草、ハーブ類のほか、キユウリ、モロヘイヤなどの野菜も育てています。

鳥栖公民館などで開かれる

園芸教室にはよく参加していますが、ここでは実際に見て、わからない点を丁寧に教えてもらっています。先生や生徒さんから苗をいただいたり、園芸の話をしていただきますが、そうした中で人とのつながりが深まっています。

山野草などは花の咲かない小さいときから育て、その成長過程を見るのも魅力の一つ。これからは自分で育てた苗をほかの人に分けて、育てる喜びを多くの人に感じてもらいたいですね。



## 5月28日『花の日』のスナップ



コンクール入賞作品の展示



コンクール入賞者の表彰式



コンテナガーデン教室



押し花の展示



さつき展

### 第12回『花の日』 春季花壇 コンクール

## 入賞おめでとうございます

第12回「花の日」行事が5月28日、市役所で行われ、春季花壇・花の絵画コンクールの入賞者が表彰されました。両コンクールの入賞者は次のとおりです（敬称略）。

■春季花壇コンクール入賞者（応募38点）

【花壇の部】▽市長賞Ⅱ古澤勝代（儀徳町）保育所

▽市長賞Ⅱ  
賞Ⅱ岡本みどり（萱方町）▽  
会長賞Ⅱ安丸ハツエ（今泉町）  
▽市長賞Ⅱ  
賞Ⅱ岡本みどり（萱方町）▽  
会長賞Ⅱ安丸ハツエ（今泉町）

▽議長賞Ⅱ天野玲子（今町）  
▽努力賞Ⅱ川頭喜久子（田代大官町）

■花の絵画コンクール入賞者（応募1105点）

【小学生の部】▽市長賞Ⅱ大石愛美（田代小6年）▽会長賞Ⅱ黒田祐未（鳥栖北小6年）▽議長賞Ⅱ高橋唯（同5年）▽ソロプチミス賞Ⅱ吉田智裕（若葉小4年）▽金賞Ⅱメ野都（田代小3年）▽銀賞Ⅱ高原京子（鳥栖小6年）▽銅賞Ⅱ市丸さやか（基里小5年）▽入賞Ⅱ中村恭未（鳥

栖北小3年）徳淵真実（田代小6年）北村優衣（鳥栖小2年）

【中学生の部】▽市長賞Ⅱ岩永奈保子（田代中3年）▽

会長賞Ⅱ齊藤美咲（同2年）▽議長賞Ⅱ山本恵子（鳥栖西中2年）▽ソロプチミス賞Ⅱ相川由衣（鳥栖中3年）▽金賞Ⅱ大石康貴（基里中2年）▽銀賞Ⅱ大石香寿美（鳥栖西中2年）▽銅賞Ⅱ船津将士（田代中2年）▽入賞Ⅱ天本有紀（同）岩橋さおり（鳥栖中3年）中嶋祥子（同2年）

## 後世に残そう、緑の遺産

### 99本を名木・古木に指定

県や市では「名木・古木」の指定を行って保護に努めており、現在までに二十八種九十九本を指定しています。

最も多いのが県木となつて

いるクスノキで二十五本です。この中で特に古いのは牛原町の四阿屋神社境内や田代新町の八坂神社境内のもので、樹齢約六百年と推定されています。

また、幹回りの大きさでは、曾根崎町の老松神社境内のものが最大で、約七・五メートル。鳥栖空襲で大きくえぐられた傷もすっかり癒えて、今ではほとんど目立たないようになっています。

クスノキに次いで指定の多い木はイチヨウで十六本。中でも田代上町の西清寺境内のものは市天然記念物にもなっています。

このほか、珍しい樹種として、山浦町八幡神社境内のヤブニッケイ（推定樹齢百七十年）とナナミノキ（同百七十年）、麓小学校のギョイコウザクラなどが指定されています。

また、指定は受けていませんが、田代中学校運動場跡の「いこいの木」は、タブノキ二株とクロガネモチ、シイが株をからませ、みごとな樹幹をつくりあげています。



市天然記念物の西清寺境内のイチヨウ（田代上町）



# 21世紀の道しるべにあなたのアイデアを

## 第5次鳥栖市 総合計画 キャッチフレーズ募集

市では、平成8年度に策定した第4次総合計画に基づき積極的な街づくりを展開しています。今日の著しい社会経済情勢の変化に対処するため、新たに第5次総合計画を策定しています。新総合計画を策定するに当たり、深く市民に理解され親しまれるめざす将来都市像（キャッチフレーズ）を募集します。

第1次から第4次計画までの都市像は、第1次「みどりの産業都市」、第2次「みどり」と若さあふれ、心ゆたかな鳥栖をめざして」、第3次「第4次「うるおいと活力あふれ未来にはばたく交流都市」

## 国民年金第3号被保険者

### こんなときは届け出を

国民年金の第3号被保険者制度をご存じですか。第3号被保険者は、厚生年金保険や組合が負担します。

第3号被保険者に該当したり該当しなくなったときは、届け出が必要です。市民課国民年金係（☎85・3583）で、忘れずに届け出をしてください。



共済組合の加入者（第2号被保険者）が扶養している配偶者（夫または妻）のことです。保険料は厚生年金保険や共済

組合が負担します。第3号被保険者に該当したり該当しなくなったときは、届け出が必要です。市民課国民年金係（☎85・3583）で、忘れずに届け出をしてください。

① 届け出が必要な場合  
 職・転職するとき  
 ② 第3号被保険者自身が就職するとき  
 ③ 退職して被扶養者になったときなど、その都度届け出が必要です。なお、届け出をしなかったときは、保険料を納めなかったものと

に総務部企画情報課（〒841-8511鳥栖市宿町11-18番地 ☎85・3512）へ。1人で複数の応募可  
 審査・発表 厳正な審査および抽選のうえ、市報で発表します。採用作品には賞品を贈呈します

です。多数の応募をお待ちしています。

応募資格 一切問わず。どなたでも応募できます  
 応募方法 官製はがき1枚にキャッチフレーズ1点と①住所②氏名③年齢④性別⑤職業（学校名・学年）⑥電話番号を明記のうえ、7月31日まで

みなされ、将来受給する年金額が減ったり、年金の受給ができなくなることがあります。

## 8月1日 ラジオ体操 鳥栖スタジオ

### NHKラジオで全国実況生中継

市民の健康体力づくりの契機にしようと、市や鳥栖郵便局、市内各種団体で構成する「夏期巡回ラジオ体操・みんなの体操会鳥栖市実行委員会」では、鳥栖スタジオで夏期巡回ラジオ体操・みんなの体操会を開きます。今回の体操会の模様は、NHKラジオ第1放送で全国に実況生中継されます。

先着3千人に参加記念品も用意。園児・児童からお年寄りまで、市民のみなさんの参加をお待ちしています。

とき 8月1日（火）午前6時半から実況生中継（受付は同5時から5時50分まで）  
 ところ 鳥栖スタジオ  
 その他 体操ができる服装、運動靴でご参加ください。小雨決行。雨天時はサンメッセ鳥栖4階ホールで行います  
 問い合わせ 鳥栖市実行委員会事務局（企画情報課内 ☎85・3512）

## 児童手当法が改正

### 義務教育就学前まで支給対象に

6月1日から児童手当の支給対象が変わりました。詳しくは福祉事務所（☎85・3552）へ。

#### ■改正後の内容

手当が支給される児童の年齢が「3歳未満」から「義務教育就学前まで」になりました。平成6年4月2日以降に生まれた児童を養育している人に支給されます。手当額は従来どおりです。

#### ■申請の手続き

受給には申請が必要です。申請書を福祉事務所社会係（公務員は勤務先）へ提出してください。申請書のほか、添付書類が必要な場合があります。なお、右下の表のとおり所得が一定額以上の人には

| 児童手当の所得制限額 |          |          |
|------------|----------|----------|
| 扶養親族等      | 児童手当(万円) | 特例給付(万円) |
| 0人         | 170      | 361      |
| 1人         | 208      | 399      |
| 2人         | 246      | 437      |
| 3人         | 284      | 475      |
| 4人         | 322      | 513      |
| 5人         | 360      | 551      |

#### ■申請の時期

①新規に請求する人：9月30日までに申請したときは6月分までを上限としてさかのぼって支給されます

②児童手当を現在受けている人：「現況届」を出していない人は、早めに提出してください。義務教育就学前の児童がいるときは「額改定請求書」も提出してください。

## 「戦国の城と城下町Ⅳ」 無料配布します

教育委員会では、鳥栖の町づくりと歴史・文化講座の成り立ちをまとめた報告書「戦国の城と城下町Ⅳ」を作製し、希望者に無料で配布します。報告書はB5判、42ページ。昨年度と同講座の報告のほか、九州大学の佐伯弘次助教による特別講座「少弐氏と肥前国」などが掲載されています。

詳しくは同委員会生涯学習課（☎85・3695）へ。





## エコ・オフィスに西日本セキスイ工業(株)

## 廃棄物ゼロを達成

国内の住宅メーカーで初



推奨章を受け取る西日本セキスイ工業(左)と九州松下電器FA事業部(中央)の担当者

を交付しました。

市は轟木町の西日本セキスイ工業(株)を、市内で6社目の「エコ・オフィス」に認定。牟田市長が6月2日、市役所で同社の梯博幸・安全環境管理室長に認定証と推奨章

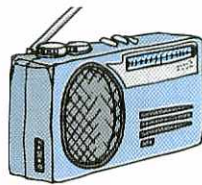
を製造する西日本セキスイ工業(株)は、昨年4月

規格「ISO14001」を取得してあります。同社では「今後は廃棄物の総量削減にも取り組みたい」と話しています。また、この日は市内初のエ

コ・オフィスになった立石町の九州松下電器(株)FA事業部の認定の更新も行われました。エコオフィスは、ごみの分別や再利用などごみの減量化について定めた20項目のうち

## 「鳥栖市からのお知らせです」

## FMラジオ放送を開始



お知らせです。

詳しくは秘書広報課(☎85・3513)へ。

多様化に伴い、鳥栖市では6月からエフエムラジオで「お知らせ」を放送して

「お知らせ」を放送していただきます。放送局は「くるめシティエフエム」と「エフエム福岡」の2局。内容はイベントを中心に生活情報、観光情報などで、みなさんに身近なお

過平数をクリアすれば、市の認定する制度です。市では、事業所のごみの減量・リサイクルに取り組み「エコ・オフィス」を随時、募集しています。詳しくは生活環境課環境衛生係(☎85・3561)へ。

## 購入費の一部を助成

家庭用電動生ゴミ処理機

市では、今年度から家庭用電動生ゴミ処理機の購入費の一部を助成します。

対象 50人(市内居住者)補助額 購入価格(税込)の2分の1以内。ただし、2万円を限度とします  
申し込み 官製がきに「電

動生ゴミ処理機購入費補助希望」と明記し、住所、氏名(世帯主名)、年齢、電話番号を記入のうえ、7月10日までに市生活環境課(〒841-8511鳥栖市宿町1-118番地 ☎85・3561)へ。応募多数のときは抽選

## 第6回鳥栖子どもピアノコンクール 出場者を募集

「第6回鳥栖子どもピアノコンクール」の出場者を募集します。  
部門 A 幼児▽B 小学1・2年生▽C 小学3・4年生▽D 小学5・6年生▽E 中学生▽F 高校生▽G 大学生・一般  
予選 A・C・F部門 8

月26日(土)▽B・D・E・G部門 同27日(日)、中央公民館(本選は10月8日(日)、市民文化会館)  
応募期日 7月10日から同14日まで  
問い合わせ 鳥栖子どもピアノコンクール実行委員会事務局(☎FAX 83・7062)

# あなたの調査票には日本の大切な未来がつまっています。

## あなたの調査票が国の施策やまちづくりのデータに

「もう少し病院が近くにあれば」「もう少し交通の便が良ければ」「もう少し公園が多ければ」。私たちの暮らしの中で、「もう少し」があればいいなと思うことってありますね。そんな、あなたの「もう少し」のために。

国勢調査は、21世紀の国の施策やまちづくりのための大切なデータになります。



2000 国勢調査 平成12年10月1日(日)

総務庁統計局 佐賀県 鳥栖市





高齢者が安心して快適に生活できる設備の整ったケアハウス「花みず木」

## 平田町にケアハウス「花みず木」が完成 高齢者に配慮した設備が充実

社会福祉法人寿恵会が建設を進めていたケアハウス「花みず木」が平田町に完成し六月十七日、中川原三和子理事長や牟田市長、福祉関係者ら約四十人が出席して同地で落成式が行われました。

ながめの良い南向き居室は、段差をなくした床面や手すりを付けて高齢者の安全に配慮。ほかに、トレーニングコーナーや茶道などの趣味に使える十五畳の娯楽室、食堂、喫茶コーナー、入浴施設などを備えています。

地下一階には、給食サービスステーションを整備。入居者に一日三回の食事を提供するほか、市内や中原町の高齢

者宅に給食を届けています。中川原理事長は「春になると一斉に咲き誇る紅白のハナミズキを見て、人生の喜びの象徴のようだと思ひ、命名しました。今後も、共生、奉仕、拓生の理念にもとづいて、安心して生活できる施設を目指したい」と話します。

なお、入居の条件など詳しくは、同施設（☎81・1660）へ。

## 支援センターのびのび子育て講演会 工夫を凝らした遊びを紹介

子育て支援センター主催の「のびのび子育て講演会」が六月十二日、社会福祉会館で開かれ、市内の親子約百三十人が参加しました。

講師は日本レクリエーション協会指導員の中島宏さん。

中島さんは、遊びについて「既成品のおもちゃを与え続けるのではなく、今あるもので遊ぶのかを考えましょう」と述べ、物語と組み合わせたあやとりや表情や動作に変化をつけた手遊びを実技指

導。「できないことも子どもたちに挑戦させて、小さいときからみんなで遊んで楽しかったという経験をたくさん与えて」などと話しました。

また、テレビ番組の火おこしコンテストで優勝した自らのエピソードを交え、「いい学校ではなく、

小さいときからわが子が何に向いていることを探すことが大切」とアドバイスしました。

長女の明奈ちゃんも参加した鳥田仁美さん（村田町）は「子どもとの接し方や子どもの将来のことを考えるいい機会になりました」と話します。

なお、同センターではこの日を含めて年三回、講演会を開く予定です。



あやとりも工夫すれば、新しい遊びに早変わり

## 「男の家事しま専科教室」 保健センター 新米パパが離乳食に挑戦

五回にわたって開催予定の「男の家事しま専科教室」の一回目が五月二十日、保健センターで開かれ、子育て中のお父さんら十五人が参加しました。女性の社会進出が進む中、父親にも育児に参加してもらおうと、保健センターが開いたものです。

この日のメニューは、気軽に作られ離乳食にもなる一品料理で、「肉じゃが」と「きゅうりとわかめの酢のもの」「みそ汁」「フルーツヨーグルト」の四品。

三角巾にエプロン姿のお父さんたちは、調理実習室で講

師から手順などの説明を受けると、野菜を切ったり皮をむいて下ごしらえ。講師や食生活改善推進員に味付けのしかたなどを教わりながら、一時間十分ほどで完成させました。

出来上がった料理は、別室に運んでさっそく試食。「見栄えは良くないが、自分で作った料理はうまい」「家事の大変さが分かった」などと話しながら、作ったばかりの料理を口に運んでいました。

一歳の女兒を持つ新米パパの西川友之さん（30

歳、藤木町）は、「子どもの離乳食を作っている妻の手伝いができればと思ひ参加しました。手際が悪くてスムーズにできませんでしたが、これを機会に料理を始めたいですね」と話します。



慣れない手つきで材料の下ごしらえをする参加者







# みんな登場

## プリンセス 佐賀 全国各地で佐賀をPR

桑原知香子さん(24歳、轟木町)  
永瀬綾香さん(24歳、山浦町)

県観光連盟が募集した女性親善大使「99プリンセス佐賀」の一員として、昨年八月から全国各地のイベントで、佐賀の観光や物産、歴史をPR



永瀬さん(左)と桑原さん(右)

Rしてきました。プリンセスは、県内の女性五名で任期一年。今年六月に東京ドームで開かれた「佐賀県農産物フェア」では、県産

のミカンやお茶、ノリを二人に配布。池袋の「全国村おこし展」では、全国のミスに交じって佐賀県のブースで食品などをPRしたほか、大阪のデパートやJR・西鉄の駅などでも、佐賀のイメージアップに努めてきました。

「最も印象に残っているのは、東京ドーム・西武日本ハム戦の始球式です。練習ではボールばかりでしたが、本番で投げた私の球は見事、ストライク。三万五千人の観衆からは大きな歓声が上がリ、体がふるえました」と桑原さん。永瀬さんは、「三月に唐津で収録された『桂三兄弟が行く』

## あんひと

## こんひと

(95)

プリンセスの任期もあと一か月。桑原さんは「将来はプリンセスの経験を生かして、結婚式やイベントの司会をしてみたい」。永瀬さんは「二十年来続けているピアノのリサイタルを今秋、佐賀市で予定していますが、将来はぜひ地元鳥栖で開きたいですね」

と二人は口を揃えます。

## 農業

## 新時代

◁110▷

「将来の米の消費を支える子どもたち。米料理に親しんでもらおうと、いづみ園で米料理会食会」

鳥栖市米消費拡大推進連絡



慣れない手つきでカレーライスの下ごしらえをする園児ら

協議会では、将来の米消費の担い手である保育園児たちに米料理に親しんでもらおうと、市内七か所の保育所で行われる「米料理会食会」を対象に、鳥栖産米の助成を行っ

ています。藤木町の市立保育所いづみ園では六月十五日、園児全員が参加して米料理会食会が行われました。園児自らが作るこの日のメニューは、リングカレー。材料のジャガイモ五

kgとタマネギ五kgは、保育所近くの篠原覚さん(今泉町)の畑約百平方mを借りて、園児たちが栽培し収穫したものです。ニンジンも収穫が間に合わず、一・五kgを購入しました。かわいいうエプロンと三角巾を身につけた年長組の園児十三人は、洗い場で野菜を洗い終えると臨時調理室の遊戯室へ。五つのテーブルの上に用意された皮むき器と包丁を

使って、慣れない手つきでジャガイモ切りとニンジンの皮むきに挑戦。先生に手を取ってもらいながらの作業でも、包丁を見て「コワイ」と言い出す園児もみられました。調理員にバトンタッチして出来あがったカレーは、リング状に盛ったご飯の中心にかけて福神漬をトッピング。自分たちで作ったカレーの味は特別のようで、ニコニコ顔で口に運んでいました。

定例 三まぶ  
⑧教育委員会生涯学習課  
文化財係 田中 大介



文化財係では、遺跡の発掘や民俗・芸能の調査を行うなど、文化遺産の保存と活用を担当しています。

これまで進めてきた北部丘陵新都市の文化財調査も一段落。調査の成果をみなさんに分かりやすく伝えられるように、今後は発掘した遺跡や出土品を分析し、その意義について考えていきます。



国の「かたち」への一考

いまの日本経済を維持していくには、毎年六十万人の若年労働者を海外より移入させないといけない、と報道されていた。わが国の今後の「かたち」がどのようなようになっていくか大きな課題である。衆参に設置された憲法調査会で、様々な角度から論議されると思うが、短期間に結論を求めるとはできないだろう。将来もこれまでの儒教や仏

教を中心とした東洋思想を基本とするのか否か、一民族一国家主義を貫いてきたこの国家体制を継続するのか、国際的な経済水準を維持するために、多くの外国人労働者を受け入れるのか。わが国の「かたち」をつくることは、革命的ともいえる歴史的变化への第一歩を踏み出すことであり、国家の大改革への道程を歩み始めること

でもある。そして、それは後もどりのできない多民族社会への移行にもつながる。移民研究者として知られる岡部一明氏は、著書「多民族社会の到来」の中で次のように述べている。現実の世界は人々の意識をはるかに超えて変化する。過去の価値観にとらわれている人々は、容赦なく屠篋に捨てられる。この世界は何でも起こるし、また、

外国人労働者の存在は国境の論理の奥深くで、憎恨をむさぼる私達を否が応でもたたき起こす。外国人労働者こそは時代の予言者であり、国境と民族国家の重圧に踏みしだかれながら、なお、私達に新しい秩序への萌芽を示し続ける存在である、と。

政党や政治家が二十一世紀を展望し、この国の「かたち」をどう動かし、どう創っていくのか、更なる議論を期待するところである。一方、地方においても多民族社会への流れが芽生えている。地方の国際化である。私達はこの国を、そして地域をどのようにすべきか。これからも経済力を維持し、国際社会のリーダーとしての道を堅持していくためには、国の「かたち」を多民族社会へ移行すべきだろうか。(秀)

水泳が苦手な小学生を対象にした「初心者水泳教室」が六月十八日、鳥栖北小学校のプールで始まりました。子どもたちに泳ぐ楽しさを知ってもらおうと、市水泳連盟が約三十年前から毎年行っているものです。

この日は、小学一年生から六年生までの児童約九十人が参加。国体などで活躍したコーチ約二十人が水泳の基礎をcmのプールで行われた初心者クラスでは、一、二年生約二十人が水の中を歩行したり、顔を水につけて息つぎのタイミングなどを練習。くもり空の肌寒さにもかかわらず、元気いっぱいに水しぶきと歓声を上げていました。



元気いっぱいに歓声を上げて水泳の練習をする児童たち

Viva!ビバ  
スポーツ(107)

好評の初心者水泳教室

泳げない子を泳げる子に

指導しました。児童たちは準備運動で体をほぐした後、経験年数や泳げる距離などに応じ、四班に分かれて練習。体を水に慣らして息つぎやバタ足などの基本を約一時間行いました。水深約五十

同連盟では「水泳の楽しさを多くの子どもたちに伝えるために、教室を続けたい」と話しています。教室は八月下旬までの土曜・日曜に計十六回行われ、最終日には記録会が予定されています。

会社で  
見つけた  
さわやかさん(87)

BSカンツリークラブは昭和四十年、村田町に設立。従業員は現在、七十二人です。ここは県内でも伝統あるゴルフ場の一つで、朝日山の麓を利用したコースはアップダウンが少なく年配者向き。国道沿いで交通の便がよいため、久留米など県外からも多く利用されています。

私は、今年四月に入社したばかり。お客様からの予約の受け付けやスタート時間の調整などを担当しており、丁寧な言葉遣いやはきはきとした応対心がけています。最近、車を購入したので友達とドライブするのが楽しみです。鳥栖は緑が多くて、環境のいいところですね。



プリチストンカンツリー倶楽部勤務

宮本 多恵さん  
(20歳、萱方町)



## 保健・福祉

### 母子家庭等・重度障害者医療費受給資格の更新

母子家庭等医療費受給資格証と重度心身障害者医療費受給資格証の有効期限は、7月31日です。次の日程で更新の手続きをしてください。詳しくは福祉事務所社会係（☎85・3552）へ。

### ◆母子家庭等

とき 7月21日（金）から同28日（金）まで、午前9時～午後5時15分

ところ 福祉事務所  
 保険証、母子家庭等医療費受給資格証

### ◆重度心身障害者

とき 7月21日（金） 〓 鳥栖地区▽同24日（月） 〓 鳥栖北地区▽同25日（火） 〓 田代地区▽同26日（水） 〓 基里地



長家雅之さん 奈苗さんの長男

こうた 弘 汰 くん

（1歳7か月・本鳥栖町）

●パパからひと言  
 いろんな所に行こうね！

区▽同27日（木） 〓 麓地区▽同28日（金） 〓 旭地区、午前9時～午後5時15分

ところ 福祉事務所  
 持ってくるもの 〓 印鑑、健康保険証、身体障害者手帳または療育手帳

### よい歯のファミリーコンサート

県では、よい歯のファミリーコンサートを開きます。詳しくは鳥栖保健所（☎83・2161）へ。

資格 昨年4月1日から今年3月31日までの間に3歳児健康診査を受診し、むし歯がなかった幼児とその家族（両親または祖父母のいずれか1人）の2人1組

応募期間 7月3日から同31日まで  
 応募方法 申込書に必要事項を記入し、鳥栖保健所へ

1次審査 9月22日（金）、鳥栖保健所  
 2次審査 11月12日（日）、

## スポーツ

佐賀県歯科医師会館

### 学童泳力テスト会

とき 8月14日（月） 午前9時

ところ 市民プール  
 対象 小学生の男女  
 種目 個人 〓 50mと100mの自由形・平泳・バタフライ・背泳・200m個人メドレー▽団体 〓 各学校男女別200mリレー・同メドレーリレー

申し込み 1人1種目（リレーを除く）で、氏名、学校名、学年、距離、種目を明記した申込書を7月19日までに市体育協会（教育委員会社会体育課内 ☎85・3522）へ

## 募集

### 県職員と警察官

県人事委員会では、県職員と警察官の採用試験を行います。

試験の種類 ①県職員（高卒程度）②警察官B（男性）③警察官（女性）  
 受験資格 来年4月1日現在

で、① 〓 18歳以上22歳未満、

② 〓 18歳以上30歳未満の男性で警察官Aの受験資格のない人、③ 〓 18歳以上30歳未満の女性

第一次試験日 ① 〓 9月24日（日）、② 〓 10月8日（日）

受け付け ① 〓 8月11日から9月1日まで、② 〓 8月18日から9月8日まで  
 問い合わせ 佐賀県人事委員会事務局任用係（☎0952・25・7241）

### 県職員（獣医師）

県では獣医師を募集します。応募方法など、詳しくは佐賀県総務部人事課庶務人事係（☎0952・25・7011）へ。

応募資格 獣医師の免許取得者または来年3月31日までに免許取得見込み者  
 採用予定 5人程度  
 職務内容 試験研究、繁殖育成、狂犬病予防など  
 募集期間 7月19日まで

### 新築県営住宅入居者

団地名 加藤田団地  
 戸数 12戸（2LDK 〓 2戸、3LDK 〓 10戸）  
 家賃 2LDK 〓 2万1千～4万6千円程度▽3LDK 〓 2万7千～6万円程度  
 入居日 平成12年9月1日以

降

申し込み 7月26日から8月4日までに、佐賀県住宅供給公社鳥栖分室（元町・鳥栖総合庁舎別館 ☎81・3020）へ。申込書は同所で7月21日から配布します

### 地域で進める「子ども外国語学習教室」受講生

教育委員会では、市内の中学校で英会話を教える語学指導手（ALT）を講師に「子ども外国語学習教室」を開きます。教室では「聞く」「話す」中心の英語学習のほか、宿泊体験活動や料理教室などを行います。

対象 市内在住で小学校4年生から6年生までの児童  
 とき 8月から11月まで。学校の休日を中心に英語学習10回（1回90分）、宿泊交流会1回（1泊2日）  
 ところ 若葉コミュニティセンター（萱方町）  
 定員 30人（応募多数のときは抽選を行い7月25日までに通知します）  
 参加費 1人2千円（宿泊時食費1500円、保険料500円）  
 申し込み 往復はがきの「往信」裏面に、住所、氏名、電話番号、性別、学校名、学年、保護者名を明記のうえ、7月

### 陶芸教室受講生

教育委員会では、陶芸教室の受講生を募集します。あなたのオリジナル作品で、食卓を彩ってみませんか。なお、平成11年度の受講生はご遠慮ください。

とき 8月31日から11月9日までの毎週木曜日、午後1時半～同3時半、計10回  
 ところ 勤労青少年ホーム（鳥栖郵便局南）  
 受講料 4千円（材料代）  
 申し込み 往復はがきに住所、氏名、年齢、電話番号を書いて、7月21日までに教育委員会生涯学習課（〒841-8511鳥栖市宿町111番地 ☎85・3521）へ。

### 久留米高専公開講座

久留米工業高等専門学校では、公開講座の受講生を募集します。受け付けは7月3日から同校庶務課（☎35・9304）で行い、定員になり次第締め切ります。  
 ■中学生向けのやさしい理工学教室



対象 ●中学生

とき ●7月26日(水)から  
同28日(金)まで、午前10時  
～午後4時

ところ ●久留米工業高専

講座名 ●①形状記憶合金を使  
って遊ぼう②ソーラーカーを  
つくりよう③マイロボット・サ  
マースクール④わかる、学べ  
る、遊べるインターネット入  
門⑤たのしい生物・化学教室

⑥エコロジーラジオとカメラ  
を作ろう

定員 ●いずれも15人

受講料 ●3250円

■科学教育セミナー

対象 ●中学校理科教師

とき ●8月22日(火) 23日

(水)、午前9時～午後4時

ところ ●久留米工業高専

定員 ●10人

受講料 ●無料

市民文化祭出品・出演者

11月3日から同11日まで市  
民文化会館ほかで開かれる

「第39回鳥栖市民文化祭」へ  
の出品作品と出演者を募集し  
ます。

参加資格 ●市内在住者または  
市内で活動する文化団体に所  
属している人

募集内容 ●舞台部門 ●舞踊・  
謡曲・吟詠・民謡・邦楽・パ  
レエ・ダンス・音楽など▽展  
示部門 ●書・絵画・写真・手

芸・華道・盆栽・蘭・工芸・  
文化財・情報紙など

出品・出演料 ●出演料 ●5千  
円(個人)、1万円(2人以上  
の団体)▽出品料 ●1点当  
たり500円(1人2点まで)

申し込み ●所定の申込書で7  
月24日までに、同文化祭実行  
委員会事務局(市民文化会館  
内 ☎85・3645)へ

学校開放講座受講生

県教育委員会では、成人を  
対象に学校開放講座の受講生  
を募集します。受講無料(た  
だし、教材費は実費)。定員  
は20～30人。申し込みは直接、  
各高等学校へ。

◆初級パソコン講座  
とき ●8月17日(木)・同  
18日(金)と8月21日(月)

から同24日(木)まで、計6  
回、午後6時～同8時

ところ ●鳥栖工業高校(☎  
83・4134)

◆ホームページ作成初級講座  
とき ●9月5日(火)から  
同8日(金)までと9月11日

(月)から同13日(水)まで、  
計7回、午後6時～同8時

ところ ●鳥栖商業高校(☎  
83・2153)

アバンセ文化講演会

アバンセでは、アバンセ文  
化講演会(後期)の受講者を

募集します。対象は全回受講  
できる人、受講無料。

とき ●①9月16日②10月21  
日③11月18日、いずれも土曜  
日、午後2時～

ところ ●アバンセホール(佐  
賀市)

講演内容 ●①山田太一「こ  
れからの家族」②内山俊哉

「勝負を伝えることばと心」

③明石康「グローバル化と  
日本」

申し込み ●往復はがきに①氏  
名②住所③電話番号を明記の  
うえ、7月16日から8月21日

までに佐賀県立生涯学習セン  
ター(〒840-0815佐  
賀市天神3丁目2-11 ☎0  
952・260011)へ

筑後川わくわく  
ふれあいまつり

筑後川工事事務所では「筑  
後川わくわくふれあいまつ  
り」の参加者を募集します。

応募方法など詳しくは、同  
事務所(☎33・9134内  
線353)へ。

とき ●7月30日(日) 午前  
10時～午後4時

ところ ●原鶴温泉河川敷

応募資格 ●制限なし。ただし  
小学校4年生以下は保護者同  
伴

内容 ●最新鋭災害対策機械  
のデモンストラーション、水

上ゲーム大会・水中宝探し、  
大綱引き大会、水防ウルトラ  
クイズ

応募締め切り ●7月12日

催し

鳥栖の町づくりと  
歴史・文化講座

■第3回講座「鳥栖の中世村  
落」(集落の発生)

とき ●7月15日(土) 午後  
1時半

ところ ●商工会議所2階研修  
室

その他 ●申し込み不要、受講  
無料

問い合わせ ●教育委員会生涯  
学習課・内野(☎85・36  
95)

「さが・ふるさと  
の歌」発表会

とき ●8月6日(日) 午後  
2時

ところ ●佐賀市文化会館

内容 ●歌の発表、踊り披露、  
遠藤美氏による歌唱指導、ア  
トラクションなど

申し込み ●7月10日までに、  
往復はがきに住所、氏名、電  
話番号を記入のうえ県広報公  
聴課(〒840-08570  
「住所不要」 ☎0952・

25・7008)へ。応募多数  
のときは先着順です

「ご存じですか」

森林のガードマン誕生

県は民有林の林地汚染(不  
法投棄)、損傷、林野火災な  
どを未然に防止するため、森  
林巡視や情報の収集などを行  
う森林保全ボランティア(森  
林保全推進員)を各市町村に  
設置しています。

市内では今年、河内町の牟  
田忠儀さんが推進員に認定さ  
れました。

詳しくは鳥栖農林事務所林  
務課(☎83・2141)へ。

自動車事故の被害者  
と家族を支援

自動車事故対策センターで  
は、自動車事故による被害者  
と家族に次の援護業務を行っ  
ています。詳しくは同センタ  
ー佐賀支所業務課(☎09  
52・299023)へ。

①重度後遺障害者に対する  
「介護料の支給」業務

自動車事故で脳損傷や脊髄  
損傷を生じ、一定の基準に合  
う人に介護料を支給します

②「交通遺児等育成資金の無  
利子貸し付け」業務

自動車事故により死亡また  
は重度の後遺症が残った人の  
子弟(0歳から中学卒業まで  
の幼児童)で、その保護者が  
一定の要件に合う人に育成資  
金を貸し付けます

久留米大学

心理教育相談

久留米大学の心理教育相談  
室では、専門の相談員が学校  
での問題や対人関係、性格の  
悩みなどの相談をお受けしま  
す。

対象 ●年齢・性別不問

ところ ●久留米大学(御井学  
舎)

相談料 ●2500円(初回)

申し込み ●同大学心理教育相  
談室(☎43・4411内線  
506)へ予約してください。

予約受付時間は、毎週月・  
水・金曜日(祝日を除く)午  
後3時～5時

青少年問題の電話相談

You友ダイヤルを開設

佐賀県BBS連盟では、7  
月の「社会を明るくする運動」  
月間中に、青少年問題や非行  
問題の電話相談「You友ダ  
イヤル」を開設します。

とき ●7月21日から同31日  
午後1時～同9時

電話番号 ●0952・23・7  
766

18



## ■こども劇場合同例会

7月16日(日)午後6時半開演、鳥栖勤労者総合福祉センター。水嶋一江+ストリングラフィアンサンプルのコンサート。絹糸と紙コップが奏でる不思議な音空間を体験してみませんか。会員制で月会費1,000円(入会金200円)。詳しくは鳥栖こども劇場(勤労青少年ホーム内 ☎83-7415)へ。

## ■友・遊とすペタンク大会

7月22日(土)午前9時、市民公園多目的広場(市民文化会館前)。ペタンクはフランス生まれの簡単なスポーツ。初めての人も気軽にご参加ください。競技方法は、60歳以上の男女3人1チームによるリーグ戦。参加料1人200円。申し込みは7月17日までに市老人クラブ連合会事務局(☎84-3396)へ。

## ■第47回鳥栖市民大学

7月29日(土)午後1時半～、市立図書館。佐賀女子短大の西山正廣助教授が「国際交流を通して学ぶべき日本の姿」と題して講演します。入場無料。詳しくは鳥栖市民大学(☎83-7470)へ。

## ■防衛庁職員募集(高卒程度)

1次試験は9月24日(日)。受験資格は昭和52年4月2日から同58年4月1日までに生まれた人。申し込みは7月3日から同14日まで。詳しくは福岡防衛施設局総務課人事係(☎092-472-2321)へ。

## ■小型船舶更新・失効再交付講習会

7月29日(土)午後1時半受け付け、石橋文化センター共同ホール。熊本県三角町立九州海技学院では、小型船舶操縦士免状の更新と失効再交付のための講習会を開きます。詳しくは同学院(☎0964-52-2451)へ。



## チャンピオンin TOSU 松岡修造の「テニス教室」

地域振興材団では、設立5周年を記念して「チャンピオンinTOSU」を開きます。今回は元テニスプレーヤー・松岡修造さんの「テニス教室」。参加無料。参加対象は試

合経験のある成人20人。希望者は事前に申し込みをしてください。当日は見学のみも歓迎。抽選でサイン色紙などをプレゼントします。  
とき 7月20日(祝) 午後1時半  
ところ 市民体育館  
申し込み 地域振興財団(☎81-1360)へ

鳥栖コンベンション・シティー委員会(TCC)では、大分県臼杵市の後藤国利市長を迎え、講演会を開きます。「これからの地方自治―臼杵市での取り組みから」と題して、これからの地方自治

体のあるべき姿を探ります。多数おいでください。参加無料。詳しくは同委員会事務局(☎83-8415)へ。  
とき 7月19日(水) 午後6時～8時  
ところ サンメッセ鳥栖

## 後藤市長迎え、TCC講演会

昭和3年に始まった勇壮な鳥栖山笠。1番山から6番山



1時20分、中央公園出発  
2日目 7月23日(日) 午後1時半、八坂神社出発

まで、6基の山車と3基の子供山が「わっしょい、わっしょい」のかけ声とともに市街地を勢よく駆け抜けます。みなさんの力水と力強い声援をお願いします。  
1日目 7月22日(土) 午後1時20分、中央公園出発  
2日目 7月23日(日) 午後1時半、八坂神社出発



## 7月30日 まつり鳥栖2000年

市民にふれあいとふるさとの良さを再発見してもらおうと、市観光協会では「まつり鳥栖2000年」を開きます。今年で27回目。パレードをはじめ、各商店街のバザールや中央公園のイベント、サンメッセ鳥栖周辺の催しなど盛りだくさんです。詳しくは同協会(☎83-8415)へ。  
とき 7月30日(日) 午後1時～同10時

ところ 中央公園、サンメッセ鳥栖ほか  
ミレニアムファンタジー in まつり鳥栖  
鳥栖青年会議所では、夢と心の創造をテーマに「ミレニアムファンタジー in まつり鳥栖」を開きます。  
詳しくは同会議所(☎82-7275)へ。  
とき 7月30日(日) 午前

## 7月22日(土) 23日(日) 鳥栖山笠

10時～午後8時ころ  
ところ サンメッセ前広場  
内容 アジアンアートフェ

アマケット(美術作品展、即売会)、安積遊歩氏の講演会、ミニライブショーなど

## 高齢者就職情報

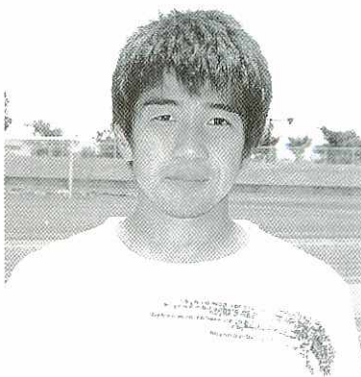
高齢者就職相談室(市民課横)では、月曜日から金曜日までの午前9時から午後4時まで、高齢者への職業紹介や雇用相談を行っており現在、企業から次のような求人申し込みがあつています。

- ◎ 事務内容や勤務条件など詳しくは、同相談室(☎85-3556)へ。
- ◎ タクシー乗務員(曾根崎町) : 23～60歳、15万5千円
- ◎ 倉庫作業員(藤木町) : 18～55歳、14万1440～19万944円
- ◎ 溶接軽作業員(中原町) : 年齢不問、12万5千～23万円
- ◎ 調理員(原町) : 18～55歳、12万6千～16万8740円
- ◎ 調理員(高田町) : 18～55歳、時給700～1千円
- ◎ 工場内清掃係員(基山町) : 40～60歳、時給720円





## 市内初のJリーガー



今回は六月十一日の水戸戦で復帰し、二か月ぶりに元気な姿を見せてくれた背番号23・MFの小石龍臣選手にインタビューしました。

小石選手は鳥栖市桜町出身の二十二歳。今季入団した市内初のJリーガーです。三月三十日の浦和戦で公式戦にデビューし、四月九日の山形戦では初得点を挙げました。「初ゴールは忘れられません。フリーキックのボールをスペースに走りこんでキーパーの頭上を越えるルーブシュートでした。地元で得点できてうれしかったですね」と笑顔で振り返ります。

サッカーを始めたのは小学三年生のとき。漫画のキャプテン翼に影響を受け、鳥栖少年サッカークラブに入りました。六年生のときには佐賀県選抜に選ばれ、ソウル市で開かれた大会で韓国、米国との試合を経験しています。

サッカー部のなかった中学校では、陸上とバスケットボールで体を鍛錬。東福岡高校に進学し、三年生のときに全国高校サッカー選手権大会にレギュラーで出場、チームを三位に導きました。

鳥栖フューチャーズの練習に参加するなど、プロへの憧れはあったものの、このままでは通用しないと、大学へ。

立正大学時代には関東学生リーグで活躍し、プレーの幅も広がりました。「高校生のころはサイドからの攻め一辺倒で、まるで機械のようなサッカーでした。大学では恩師や友人に恵まれ、自由に発想してプレーすることや守備の基本などをしっかり学びました」。

スタジアムのピッチに立つ今、九十分間集中するスタミナと強い当たり、状況判断のスピードなど、プロのきびしさを実感。「ポストプレーが今の課題です。体が小さいので、ボールを取られないような体の使い方を身につけたい」と語ります。

四月のナビスコ杯で痛めた右足も回復し、FWで先発出場した六月十七日の湘南戦でもゴールを決めた小石選手。「サポーターの応援はありがたいですね。けがをしたときも、一試合でも早く出られるようにと激励を受けました。声援に答えるためにも、多くの場面で得点にからみたい」と意欲を見せます。

## 中世山城と筑紫氏

Vol.97 勝尾城下町遺跡 その一

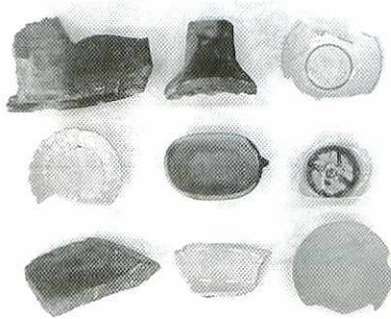
前回まで、筑紫氏の城と領地についてみてきました。十六世紀代、筑紫氏は基肆・養父兩郡を中心に肥前・筑前・筑後にまたがる、およそ三千五百町余の領地を有し、北部九州の有力領主として勢力を誇っていました。その本城が牛原町と河内町にまたがり城山山頂にそびえる勝尾城です。筑紫氏は、この勝尾城の周辺に三十余の城郭を構え、戦国時代を生きのびます。

勝尾城については、地元では天正十四年（一五八六）、島津氏との合戦を通じて、よく知られていました。しかし、城についてはよ

く知られていましたが、その城下に館跡や寺社跡、武家屋敷跡、町屋跡などまでよく残っていることが確認されたのは近年のことです。その規模や構造が明らかになるにつれ、日本でも有数の典型的な戦国時代の城下町として注目されるようになりました。

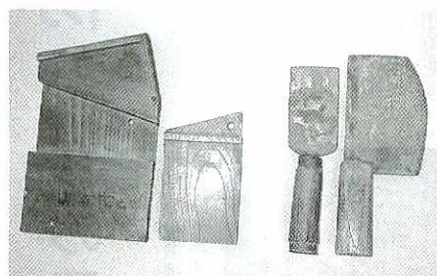
鳥栖市教育委員会では、平成七年度から勝尾城下町遺跡の内容をさらに詳しく明らかにするため、遺跡の確認調査を行っています。この調査を通じて現在、水田や畑、山林となっている地中から、屋敷跡などが発見されています。また、

戦国時代に使われていた陶磁器や石臼、硯、瓦などが続々と出土しています。次回からは、これらの調査結果も含めて、勝尾城下町の内容について紹介します。



勝尾城下町遺跡から出土した陶磁器類や瓦類

薬の袋（パッケージ、薬袋）は、昭和初期ごろまでは一枚の紙から版木で印刷し、折り癖を付け、裁断や折りをを行い、糊付けするとい



折型（左2点）と裁断包丁（右2点）（中富記念くすり博物館収蔵品）

った作業をすべて手作業ですることが多かったようです。木製の四角形や五角形のもの

は、薬袋を折っていく際に、折りやすいように折り癖をつけるための型です。五角形のは、もつとも突出したところに用紙の角を合わせて折り癖をつけていきます。そうすると、一枚の紙からたった一方所の糊付けだけで封のできる薬袋が出来上がります。

型に合わせた際に、紙の余分な

部分は裁断包丁で裁断されました。こうして成形された用紙は、袋状に折られ、糊付けされました。

これらの折りや糊付けは、家族全員で行われ、子どもの手伝い仕事ともされました。折型には様々な大きさやかたちがあり、一軒の業者でも製品によってその製品専用の折型があったようです。

（文責：中富記念くすり博物館）

## 消えゆく民具

### 【売薬用具編】

VOL.125 ● 薬袋裁断包丁・折型



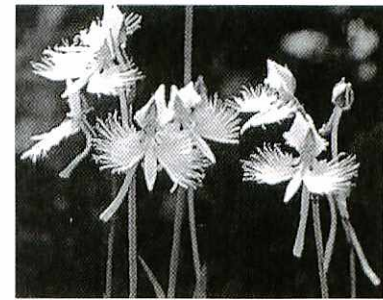
# 鳥栖市内の珍しい植物 — その二 —

長崎街道沿いを歩いていると、通りに面した場所や庭で見事な椿の古木を見かけます。その多くが「肥後椿」で、鳥栖地域の人々、とりわけ配置売薬に従事していた人たちは、庭木の改良が盛んだった肥後・熊本地方に多く行き来していたものと思われま

す。同じようなことが言えるのが柿の木で、「肥後柿」といわれる品種が多いようです。昔の人たちは甘味を求めるのに、いろいろな物があふれている現在とは違って果物に頼っていました。中でも柿は栽培もしやすく重宝されていたようです。

この種類の柿を極上品と意識したのでしよう。そのような柿も、現在では庭の片隅で忘れ去られているか、多くは切られてしまっています。それでも山麓あるいは山麓下の集落には珍しい柿の木が残されています。河内町でよく見かける豆柿は、本当の名は「信濃柿」で、食用にもなりますが、熟す前に収穫し柱や板などに塗る渋をとっていました。昔はあちこちに植えてありました。原産地は名前のとおり信濃、現在の長野県です。

牛原町では、しだれの御所柿が見かけられます。これも名前のおと、奈良県御所市が原産地です。種が少なく果肉が柔らかくて風味が良かったため、この柿も珍重されていま



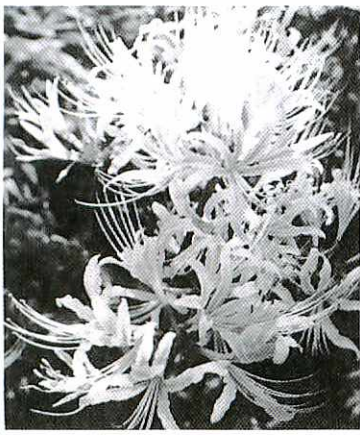
鳥栖市の湿地帯にも自生していたサギソウ

す。このほか珍しい柿として、山浦町では妙旦、立石町では霜不知、宿町では富士柿などが過去に見られたそうです。鳥栖地域の秋を彩るものの一つに田んぼの畔に咲く「ヒガンバナ」があり、よそから来た人たちに強烈な印象を与えています。同じころ、白色や黄色い色のヒガンバナが庭を飾ります。白い花のヒガンバナは別名シロバナマンジュシヤゲと言います。植物学上は赤いヒガンバナとシヨウキラの雑種といわれています。赤い花のヒガンバナは九州南部に多いことから、そこから持ち込まれたものと考えられています。一方のシヨウキランは鳥栖に昔からあり、シロバナマンジュシヤゲは、この地で交配されてきた可能性もあるといわれています。

以下は消滅した自生植物ですが、所隈山や笛吹山の麓の湿地にはサギソウやノハナシヨウブが咲き乱れていたそうです。また、今では住宅地となつた北部丘陵新都市では、谷頭の湧水池に生き残つた水河期の植物が見かけられたそうです。本来は日本中部以北の

山地にしか自生しないナツスイセンもこの一帯で見られたそうです。そう言えば、水と空気がきれいな場所に生えていたセンブリも最近では、めっきり少なくなりました。参考文献・永渕大二郎「鳥栖の美しい植物たち」『栖』11号から

市の木もちのき (クロガネモチ)  
市の花 ハナシヨウブ  
市の鳥メジロ

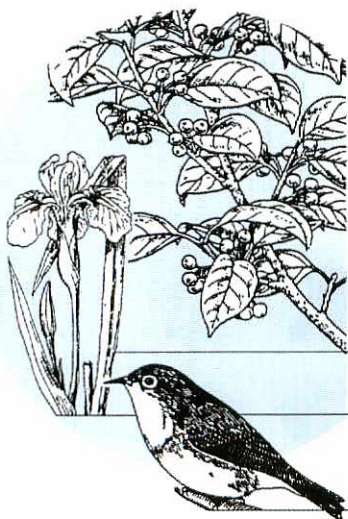


赤いヒガンバナとシヨウキランの雑種といわれる「シロバナマンジュシヤゲ」

## DISCOVER TOSU Vol. 48

# ふるさと再発見

— とす学事始め —



市の木もちのき (クロガネモチ)

市の花 ハナシヨウブ

市の鳥メジロ

## 市報とす

毎月1日・15日発行  
(市報とすは再生紙を使用しています)

編集発行 ● 鳥栖市総務部秘書広報課 広報公聴係

〒841-8511

佐賀県鳥栖市宿町二一八番地

TEL 853513  
FAX 851994

| 人           | 口           | 平成12年6月1日現在 | ( ) 内は前月比   |
|-------------|-------------|-------------|-------------|
| 総数          | 男           | 女           | 世帯数         |
| 59,721(+96) | 28,757(+38) | 30,964(+58) | 20,506(+52) |

7月の納税  
固定資産税(2期分) 納期限●7月31日  
国民健康保険税(2期分)

水道の修繕  
鳥栖市管工事協同組合 ☎84-2500  
●水道の修繕はすべて上記へお申し込みください