

市報

とす

今号の内容

CONTENTS

鳥栖市職員・消防職員を募集…………… 2



9月3日(日) 藤木町一帯で消防総合訓練…………… 2

クロスポ代表選手選考会参加者を募集…………… 3

全国下水道ポスターコンクールで入賞…………… 4

敬老祝金を支給…………… 4

農耕用軽油免税(秋季)の申請受け付け…………… 4

ラテンダンス受講者を募集…………… 6



鳥栖 スタジアム ラジオ体操に3,000人

親子連れなど3,000人を超える市民が参加して夏期巡回ラジオ体操会が8月1日早朝、鳥栖スタジアムで開かれました。先生はテレビなどでおなじみの輪嶋直幸さん。清々しい空気の中、参加者はフィールドいっぱいに広がり、ピアノ伴奏に合わせて体を思う存分動かしていました。

8

平成12年 No. 908

15日号

市職員・消防職員を募集

受け付けは8月21日まで

鳥栖市職員

鳥栖市職員の採用試験を次のとおり行います。

職種・職務内容 ●事務員A・事務員B II 一般行政の業務▽技術員A・技術員B II 土木設計・監理等(土木専門)▽保育士 II 保育所保育士▽保健婦(土) II 健康指導等の保健業務

採用予定人員 ●いずれの職種も若干名
受験資格 ●事務員A II 昭和48年4月2日から同54年4月1日

日までに生まれた大学卒業程度の学力を有する者▽事務員B II 昭和54年4月2日から同58年4月1日までに生まれた高校卒業程度の学力を有する者▽技術員A II 昭和48年4月2日から同54年4月1日までに生まれた大学卒業程度の土木の知識・技能を有する者▽技術員B II 昭和54年4月2日から同58年4月1日までに生まれた高校卒業程度の土木の知識・技能を有する者▽保育士 II 昭和50年4月2日から同58年4月1日までに生まれ

鳥栖市内に居住する保育士資格取得者または来年3月取得予定者▽保健婦(土) II 昭和48年4月2日以降に生まれた保健婦(土) II 免許取得者または来年3月取得予定者

第1次試験 ●9月17日(日) 午前9時半(教養試験、技術員はほかに専門試験)
第2次試験 ●11月初旬の予定(面接試験、作文ほか)

申込受付期間 ●8月21日(月)まで。郵送の場合は同21日必着
申込書の請求 ●申込書、試験案内は市総務課職員係で交付します。郵便で請求する場合は、封筒の表に『採用試験申込書請求』と朱書きし、必ず120円切手を貼ったあて名

9月3日(日)藤木町一帯で消防総合訓練を実施

—交通規制にご協力を—

9月3日(日)、つばさ鳥栖と藤木町一帯で、密集地・中高層ビル火災や大規模な地震を想定した鳥栖・三養基地区消防総合訓練が行われます。

訓練は、消防技術の向上と消防思想の普及を図るもので、訓練時間は午前6時半から同10時まで。この間、午前6時40分、同7時、同7時40分の3回、サイレンを鳴らします。

なお、午前6時半から同10時まで、下の図の訓練地域で交通規制が行われますので、ご注意ください。

地域のみなさんのご協力をお願いします。



記の返信用封筒(A4サイズの入る大きさ)を同封して関係へ
問い合わせ ●市総務課職員係(〒841-1851 鳥栖市宿町111-8 番地 ☎85-3504)へ

鳥栖・三養基地区消防事務組合職員

鳥栖・三養基地区消防事務組合職員の採用試験を次のとおり行います。

職種・職務内容 ●消防A・消防B・消防C II 消防に関する一般事務と火災予防、火災鎮圧、人命救助、救急業務など
採用予定人員 ●いずれも若干名
受験資格 ●消防A II 昭和52年

4月2日から同54年4月1日までに生まれた大学卒業業者(来年3月卒業見込み者)▽消防B II 昭和54年4月2日から同56年4月1日までに生まれた短大卒業業者(同卒業見込み者)▽消防C II 昭和56年4月2日から同58年4月1日までに生まれた高校卒業業者(同卒業見込み者)

◎消防A・B・Cいずれも次の条件を満たしていること
(1) 鳥栖市、三養基郡内に採用後居住できる者

(2) 普通自動車以上の自動車運転免許(オートマチック車限定を除く)を取得している者。ただし、18歳未満の者は除くが、18歳に達したら早急に取得のこと
(3) 身長160 cm以上、体重50 kg以上の者
(4) 両眼とも裸眼視力0.3以上で色覚が正常なこと

(5) 聴力が左右とも正常なこと
第1次試験 ●9月17日(日) (学科、体力試験)
第2次試験 ●11月初旬(作文、適性検査、身体検査、面接試験)
申込受付期間 ●8月21日(月)まで

申込書の請求 ●申込書、試験案内は同組合消防本部、西消防署、基山分署、鳥栖市役所、三養基郡内の各役場で交付します。郵便で請求する場合は、封筒の表に『採用試験申込書請求』と朱書きし、必ず120円切手を貼った宛名明記の返信用封筒(A4サイズの入る大きさ)を同封して、同組合総務課(〒841-1003 7鳥栖市本町3丁目1488-1)へ

問い合わせ ●同消防本部総務課(☎83-7994)へ

第5回何がでるかな親子スケッチ大会

市地域振興財団では「第5回何がでるかな親子スケッチ大会」を開きます。詳しくは同財団(☎84-2121)へ。

とき ●9月10日(日) 午前10時~午後3時(雨天中止)

ところ ●サンメッセ鳥栖前都市広場
対象 ●中学3年生以下の親子

内容 ●移動動物園の約30種類の動物や建物など題材は自由
持ってくるもの ●絵の具、クレヨン、画板など

その他 ●先着1千人に画用紙無料配布

第10回クロスポ代表選手選考会

軽スポーツ5種目の参加者を募集

市教育委員会では、軽スポーツを通して鳥栖市、久留米市、小郡市、基山町の4市町住民が交流する「第10回クロスロードスポーツ・レクリエーション祭」に派遣する代表選手の選考会を開きます。

と き ● 9月24日(日) 午前9時

ところ ● 市民体育館ほか
申し込み ● 8月31日までに、

市教育委員会社会体育課(〒841-8511鳥栖市宿町1-18番地 ☎85・3522 FAX83・0042)へ申込書を持参・郵送またはファクスしてください。

各種目の参加資格などは次のとおりです。

■ バウンドテニス
会場 ● 田代小学校体育館
参加資格 ● 20歳以上の男女

下水道促進デーポスターコンクール 西村さん(鳥栖西) 全国入選で表彰

昨年の「第39回全国下水道促進デー・下水道いろいろコンクール」の絵画・ポスター部門で、村田町の西村怜奈さん(鳥栖西中1年)が入賞し、このほど市役所で表彰の伝達が行われました。

日本下水道協会などが主催する同コンクールは、9月10日の下水道促進デーに合わせ

せて毎年実施されています。入賞作は、赤をバックに地球を取り巻く下水道管の先からきれいな水が流れ出ている構図で、西村さんが小学六年生の夏休みに描いたものです。西村さんは「地球全体に下水道が普及すればいいね」という家族のアドバイスを聞いて、イメージをふくらませました。



西村怜奈さんの作品

9月10日
市市長から
賞状を受け取った
西村さんは「まさかこんな賞がもらえるとは思いませんでした」と感激していました。

種目 ● 男子ダブルス、女子ダブルス、混合ダブルス
会場 ● ラージボール卓球

会場 ● 勤労者総合福祉センター
参加資格 ● 35歳以上の男女

種目 ● 男子シングルス、女子シングルス
会場 ● ソフトバレーボール

会場 ● 市民体育館
参加資格 ● チームは監督1人、選手8人(35歳以上男女各4人)の9人で構成。監督

ご存じですか

9月の社会保険相談
と き ● 9月7日(木)・同日(木) 午前10時～正午、午後1時～午後3時
ところ ● 市役所1階第1会議室(売店前)

問い合わせ ● 佐賀社会保険事務所(☎0952・31・4191)

電話加入権の公売

市では、滞納処分による電話加入権の公売を次のとおり行います。

公売は一般競争入札で最高入札者に売却、代金は即日納入です。現金と印鑑を持参してください。代理人の場合は委任状が必要です。

なお、電話加入権にかかる

は選手を兼務できます

■ ウォークラリー
会場 ● 市民体育館スタート

参加資格 ● 小学校3年生以上で、1チーム3～5人で構成

■ ターゲットバードゴルフ
会場 ● サンメッセ鳥栖前都市広場

参加資格 ● 20歳以上の男女
※なお、同レクリエーション祭は11月12日(日)、鳥栖スタジアムをメイン会場に開かれます。

滞納市税が納付された場合は、当日に公売を中止することがありますので、ご了承ください。

詳しくは市役所掲示板の公売公告をご覧ください。税務課管理収納係(☎85・352・355)へ。

と き ● 8月19日(土) 午後2時～同6時、同20日(日)

87)へ、お問い合わせください。

と き ● 8月25日(金) 午前9時
ところ ● 市役所1階第1会議室

24時間テレビ(愛は地球を救う)街頭募金

市社会福祉協議会では、「24時間テレビ(愛は地球を救う)チャリティ街頭募金」を行います。

いただいた浄財は、巡回お風呂カーやリフト付きバス、電動車椅子などの購入資金に充てられます。みなさんのご協力をお願いします。

詳しくは同協議会(☎85・3555)へ。

と き ● 8月19日(土) 午後2時～同6時、同20日(日)

午前10時～午後6時
ところ ● 鳥栖シティモール、ジョイフルタウン鳥栖

特別暴力相談日を開設

佐賀県民事介入暴力事案対策協議会では、今年6月に「特別暴力相談日」を開設し、暴力団などが介入する民事事案の相談を受けています。相談無料。

と き ● 毎月第2木曜日午後1時半～同3時半

ところ ● (財)佐賀県暴力追放運動推進センター(佐賀市・県警本部別館2階)

相談員 ● 弁護士、警察官、暴力追放相談委員
相談時間 ● 1人当たり約30分
問い合わせ ● 県暴力追放運動推進センター(☎0952・23・9110)

寄付

7月31日
現在
(敬称略)

香典返し

市社会福祉協議会へ
▽ 門司健(田代上町、亡妻栄野) ▽ 原正典(田代本町、亡妻廣子) ▽ 本告雪光(萱方町、亡母トキノ) ▽ 大嶋秀秋(土井町、亡父甚五) ▽ 長家貞博(本鳥栖町、亡母アキヨ) ▽ 今泉フサヨ(山浦町、亡夫利夫) ▽ 福永敏子

寄付

(原町、亡夫初男) ▽ 酒井研一(同、亡母スソヨ) ▽ 大島ハツエ(萱方町、亡夫九郎) ▽ 福島静子(桜ヶ丘町、亡夫辰巳) ▽ 久保隆(幸津町、亡弟清) ▽ 牛島治美(同、亡父武久) ▽ 山形勝麿(鎗田町、亡母サメ) ▽ 岡本松次(神辺町、亡母コメ) ▽ 布廣鈴香(土井町、亡父寛) ▽ 半田幸子(古賀町、亡夫明) ▽ 夜久スエノ(村田町、亡夫憲夫) ▽ 執行敦子(三島町、亡夫敏

指定寄付

市社会福祉協議会へ
▽ 2万円(福祉作業所「わかば」へ指定) : 福島ツル子(藤木町) ▽ 5千円(朝日山学園へ指定) : 石丸俊邦(藤木町)

保健・福祉

敬老祝金を支給します

福祉事務所では、鳥栖市に1年以上住んでいる80歳、85歳、88歳、99歳、100歳（9月1日現在）の人に、敬老祝金を支給します。支給金額・日時は次のとおりです。市から送付した通知書と印鑑を最寄りの会場へ持参してください。

詳しくは同事務所高齢者対策係（☎85・3554）へ。

■支給金額

80歳Ⅱ1万円、85歳Ⅱ1万5千円、88歳Ⅱ3万円、99歳Ⅱ5万円、100歳Ⅱ10万円

■支給日時・場所

◎9月4日（月）▽午前10時～正午Ⅱ麓老人福祉センター
▽午後1時半～3時半Ⅱ田代老人福祉センター
◎9月5日（火）▽午前10時

パパ撮っつ (176)



松本学さんゆかりさんの長男

善信くん

（11か月、曾根崎町）

●パパからひと言

大きくなっただらいいしよにサッカーをしようね

▽正午Ⅱ若葉老人福祉センター
▽午後1時半～3時半Ⅱ旭老人福祉センター

◎9月6日（水）▽午前10時～正午Ⅱ鳥栖南老人福祉センター

◎9月7日（木）▽午前10時～正午Ⅱ基里老人福祉センター

◎9月8日（金）▽午前10時～午後3時半Ⅱ市役所1階第1会議室

農林

農耕用軽油免税（秋季）の申請

県事務所では、トラクターやコンバインなど農耕用機械の軽油免税の申請を次の日程で受け付けます。
耕作証明書、印鑑、手数料650円のほか、新規の場合は農機具の購入証明書、更新の場合は免税軽油使用者証と

軽油の購入証明書を持参ください。詳しくは農業委員会事務局（☎85・3569）へ。

申請◎9月7日（木）午前10時～午後3時、市役所1階第2会議室

交付◎9月21日（木）午前10時～午後3時、市役所1階第2会議室

小作地（田と畑）所有状況の縦覧

小作地所有状況の縦覧を行います。農地の所有者と賃借人（小作者）の方は、次の期間に縦覧してください。

とき◎9月1日（金）から同29日（金）までの午前9時～午後4時（ただし、土曜・日曜・祝日は除く）

ところ◎農業委員会事務局

募集

はじめての英会話教室

市教育委員会では、「はじめての英会話教室」の受講生を募集します。

とき◎9月4日から11月27日までの毎週月曜日、全12回、午後1時半～同3時半

ところ◎田代公民館

定員◎30人
受講料◎1500円（資料代）

講師◎山内敏江さん
申し込み◎往復はがきに住所・氏名・連絡先のほか、「はじめての英会話教室受講希望」と書いて、8月25日（消印有効）までに田代公民館（〒841-0017鳥栖市田代大官町1958番地 ☎82・2704）へ。なお、応募多数のときは抽選を行います。8月30日までにがきで通知します。

赤十字家庭看護法講習会参加者

とき◎9月3日・同10日・同17日・同24日のいずれも日曜日、計4回、午前9時半～午後3時半（24日のみ午後4時まで）

ところ◎日本赤十字社佐賀県支部（佐賀市）

対象◎全日程に参加できる15歳以上の人

定員◎20人
受講料◎無料（ただし、教材費1千円が必要です）

持ってくるもの◎筆記用具、動きやすい服装（ズボン）、昼食

内容◎①赤十字家庭看護法について②自立に向けての介護③日常生活における介護の実際④家庭内における看護の実際

申し込み◎8月31日までに同

すこやかセンター 保健センターだより

問い合わせは保健センター（☎853650）へ

基本健診・婦人健診

〔鳥栖北・麓・旭地区〕

▷肝疾患、子宮がん検診も◁

9月5日（火）・6日（水）・7日（木）

8日（金）・12日（土）・13日（日）・14日（月）

13:00～14:30

子宮がん検診のみ 13:30～14:30

◎対象者Ⅱ鳥栖北・麓・旭地区の18歳以上の女性と30歳以上の男性。30歳以上の方には同時に肝疾患検診も実施します。また子宮がん検診も行いますのでぜひ受けてください。

◎料金

70歳以上の方………無料

60歳～69歳の方………1300円

40歳～59歳の方………1300円

子宮がん検診………6000円

◎持ってくるものⅡ室内用運動靴◎申し込みⅡ当日センターへ

ニニコエクスサイズ教室

9月4日（月）

13:30～15:30

◎持ってくるものⅡ室内用運動靴◎申し込みⅡ当日センターへ

3歳児健診

9月1日（金）

13:30～14:30

◎対象者Ⅱ平成9年2月生まれの3歳7か月児

1歳6か月児健診

9月22日（金）

13:30～14:30

◎対象者Ⅱ平成10年12月生まれの1歳9か月児

ママパパ教室 ピーチコース

9月6日（水）

9:30～11:30

◎対象者Ⅱ来年1月から来年4月までに出生予定の方とその夫◎申し込みⅡセンターへ

ほやほや教室

9月26日（火）

9:30～11:00

◎対象者Ⅱ2か月児。対象者にはセンターから個人通知します。

佐賀県支部（☎0952・253108）へ

経理事務（2級）講習会

県女性就業援助センターでは、就業を希望する女性を対象に、経理事務（2級）技術

講習会を開きます。

とき◎9月29日（金）から11月9日（木）までのうち2日間、午前10時～午後4時

ところ◎アバンセ（佐賀市）
定員◎25人
受講料◎無料（ただし、教材

HOT INFORMATION

■第22回中国語講座

中国語の基礎から会話までを学びます。9月6日(水)から毎週水曜日、午後7時～9時、勤労青少年ホーム(元町)。講師は瀧政雄氏。会費2,000円(テキスト代ほか)。詳しくは同ホーム(☎82-4780)または瀧(☎82-5816)へ。

■第48回鳥栖市民大学

8月26日(土)午後1時半、市立図書館。西九州大学・小林肇名誉教授が講演。約300年前、田代領の副代官に就任し、領民救済の善政を行った賀島兵介について話します。入場無料。詳しくは鳥栖市民大学事務局(☎83-7470)へ。

■鳥栖酒害者と家族の会

鳥栖酒害者と家族の会は、お酒をやめて新しい人生を創ろうと努力している市民グループです。毎月第1木曜日に家族会、毎月第2・4木曜日にミーティングを開催。時間は午後7時～8時半、会場は中央公民館。ぜひ一度参加してみませんか。詳しくは山口貞恵(☎84-2427)へ。

■鳥栖少年剣道クラブ 会員(初心者)募集

小学1年生から中学2年生までの男女(初心者)を募集。練習は火曜日から金曜日の午後5時15分～6時、勤労青少年ホーム多目的ホール。入会金2,000円、スポーツ保険料450円。申し込みは会場へ。

■チャリティーショー 出演者を募集

NPO法人ひまわりは「お年寄りに元気をプレゼント」をキャッチフレーズに、デイケアなどや芸芸活動を行っています。10月1日に春日市・クローバープラザで開く「第3回チャリティーショー」の出演者を募集中。締め切り8月31日。申し込みは同法人(筑紫野市 ☎092-926-8260)へ。

3級課程

■介護員(ホームヘルパー)

■施設交通誘導警備
と き 9月14日・19日・20日・21日・22日(計5日間)、午前9時～午後4時
ところ 勤労者総合福祉センター

■園芸一般(植木、花、野菜)

と き 9月22日・26日・27日・28日・29日・10月5日・6日・7日・20日と10月10日から同19日までのうち1日(計10日間)、午前9時～午後4時

■園芸相談(野菜、花)

と き 9月22日・26日・27日・28日・29日・10月5日・6日・7日・20日と10月10日から同19日までのうち1日(計10日間)、午前9時～午後4時

■肥料について考え直す

と き 9月22日・26日・27日・28日・29日・10月5日・6日・7日・20日と10月10日から同19日までのうち1日(計10日間)、午前9時～午後4時

■松とボケの植え替えと果樹の芽接ぎ

と き 9月22日・26日・27日・28日・29日・10月5日・6日・7日・20日と10月10日から同19日までのうち1日(計10日間)、午前9時～午後4時

■園芸相談(作物に対する鉢のあり方)

と き 9月22日・26日・27日・28日・29日・10月5日・6日・7日・20日と10月10日から同19日までのうち1日(計10日間)、午前9時～午後4時

■園芸相談(野菜、花)

と き 9月22日・26日・27日・28日・29日・10月5日・6日・7日・20日と10月10日から同19日までのうち1日(計10日間)、午前9時～午後4時

■園芸相談(野菜、花)

と き 9月22日・26日・27日・28日・29日・10月5日・6日・7日・20日と10月10日から同19日までのうち1日(計10日間)、午前9時～午後4時

■園芸相談(野菜、花)

と き 9月22日・26日・27日・28日・29日・10月5日・6日・7日・20日と10月10日から同19日までのうち1日(計10日間)、午前9時～午後4時

■園芸相談(野菜、花)

と き 9月22日・26日・27日・28日・29日・10月5日・6日・7日・20日と10月10日から同19日までのうち1日(計10日間)、午前9時～午後4時

■園芸相談(野菜、花)

と き 9月22日・26日・27日・28日・29日・10月5日・6日・7日・20日と10月10日から同19日までのうち1日(計10日間)、午前9時～午後4時

緑化

9月の園芸教室

- ◆園芸一般(植木、花、野菜) 5日(火) 田代公民館
- ◆肥料について考え直す 6日(水) 鳥栖公民館
- ◆松とボケの植え替えと果樹の芽接ぎ 7日(木) 旭公民館
- ◆園芸相談(作物に対する鉢のあり方) 9日(土) 市民文化会館
- ◆バラのせん定、薬剤散布、台風対策 20日(水) 麓老

秋季花壇コンクール

市花とみどりの推進協議会では「第27回秋季花壇コンクール」を行います。美しい花々が咲き誇る自慢の花壇をどしどし応募してください。白薦・他薦は問いません。資格 市内の個人と団体で、花壇の面積は問いませんが、募集内容 花壇部門 自宅の庭など▽プランター部門 II プランター、鉢、つり鉢など 審査 9月下旬ころ 申し込み 9月14日までに同事務局(都市計画課内 ☎85・3603)へ。

人福祉センター
◆園芸相談(野菜、花) 22日(金) 基里六公民館
※時間は午前9時半～11時。9日の市民文化会館のみ午後1時半～3時。
詳しくは市花とみどりの推進協議会事務局(都市計画課内 ☎85・3603)へ。

日	時間	会場
8日(金)	10:10~10:40	地宮所 丘宮
	11:00~11:30	地宮所 丘宮
	15:00~15:30	地宮所 丘宮
12日(火)	10:10~10:40	公民館 公民館
	11:00~11:30	公民館 公民館
	15:00~15:30	公民館 公民館
13日(水)	10:10~10:40	園芸園 園芸園
	11:00~11:30	園芸園 園芸園
	15:00~15:30	園芸園 園芸園
14日(木)	10:10~10:40	園芸園 園芸園
	11:00~11:30	園芸園 園芸園
	15:00~15:30	園芸園 園芸園
19日(火)	10:10~10:40	住宅社 住宅社
	11:00~11:30	住宅社 住宅社
	15:00~15:30	住宅社 住宅社
20日(水)	10:10~10:40	公民館 公民館
	11:00~11:30	公民館 公民館
	15:00~15:30	公民館 公民館
21日(木)	10:10~10:40	事務所 事務所
	11:00~11:30	事務所 事務所
	15:00~15:30	事務所 事務所
22日(金)	10:10~10:40	公民館 公民館
	11:00~11:30	公民館 公民館
	15:00~15:30	公民館 公民館
27日(水)	10:00~10:40	公民館 公民館
	11:00~11:30	公民館 公民館
	15:00~15:30	公民館 公民館
28日(木)	15:00~15:30	公民館 公民館
	15:50~16:20	公民館 公民館
	15:50~16:20	公民館 公民館



市立図書館 ☎853630

●とりんす号9月の巡回予定

■9月の休館日
毎週月曜日、館内整理日(7日)、敬老の日(15日)、秋分の日(23日)

■開館時間
午前10時～午後6時

■貸し出し
1人10点まで、期間は14日間

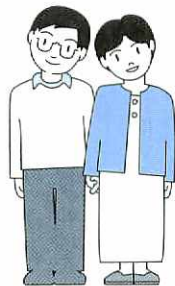
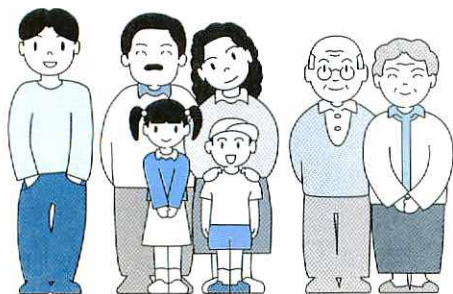
■新着図書
ゴッホの証明▽IT革命がわかる▽がん病棟の真実▽素材

いろいろ手作りかご▽林檎アレルギー▽歪んだ匣▽きつと仏さまはここにいる▽僕は馬鹿になった―ほか

■お話し会(毎週水曜日)
幼児向け 11時～11時45分
向け 11時45分～12時

◎鳥栖基山区児童生徒理科作品展が9月2日(土)と8日(金)、市立図書館で開かれます。ぜひご覧ください。

あなたの調査票には 日本の大切な未来が つまっています。



国勢調査

平成12年10月1日(日)

9月下旬から調査員がお伺いします。

今年、5年に1度のそして、今世紀最後の国勢調査の年。21世紀の“未来データ”づくりに、私たちの調査票が生かされます。お友だちにも教えてください。

総務庁統計局 佐賀県 鳥栖市



市の木もちのき
(クロガネモチ)

市の花
ハナショウブ

市の鳥メジロ



高祖・メロ・デボラさん

サガン鳥栖・高祖監督夫人
高祖・メロ・デボラさん(ブラジル出身)を講師に、ラテダンス教室を開きます。
ダンスを通して体を動かす楽しさを、ラテン文化を、そ

情熱の国「ブラジル」を体感しませんか ミセス高祖の「さあ、踊りましょう!!」

して、ブラジルの魂を学んでみませんか。日本から最も遠い国「ブラジル」を、身近に感じる絶好のチャンスです。
対象 ● 主に主婦、OL、6歳以上の子ども(男性も可)
とき ● 9月以降の毎週水曜日、午後7時半～8時半
ところ ● つばさ鳥栖集会所(藤木町)
内容 ● サンバ、サルサ、ランバダ、ディスコほか

定員 ● 40人(定員になり次第締め切ります)
参加料 ● 1月当たり大人2500円、子ども500円
申し込み ● 午前10時～午後5時に、電話でサガン鳥栖後援会(☎84・8556)へ

家庭のできる 夏の省エネ

資源には限りがあります。エネルギー需要が高まるこの夏に、家庭でできる省エネを始めてはいかがでしょうか。
① 冷房は、28℃を下回らないように設定しましょう

- ② お風呂はお湯の冷めないうちに、続けて入りましょう
- ③ 電気製品の主電源は、こまめに切りましょう
- ④ 冷蔵庫には、物を詰め込みすぎないようにしましょう
- ⑤ 不必要な照明は、こまめに消しましょう
- ⑥ 照明にはエネルギー消費の少ない蛍光灯を使いましょう
- ⑦ 移動は、なるべく徒歩や自転車を利用しましょう
- ⑧ 車の運転時には、アイドリングストップ、急発進・空ぶかしの抑制、タイヤ空気圧の適正化などを心がけましょう

人口	平成12年8月1日現在			()内は前月比
総数	男	女	世帯数	
59,798(+26)	28,777(+4)	31,021(+22)	20,555(+24)	

8月の納税

市県民税(2期分) 納期限 ● 8月31日
国民健康保険税(3期分)

水道の修繕

鳥栖市管工事協同組合 ☎84-2500
● 水道の修繕はすべて上記へお申し込みください