

# 市報

# とす

## 今号の内容

## CONTENTS

介護保険料 第1号被保険者の納付が始まります…… 2



10月15日(日)は市民健康福祉まつり…… 4

「新世紀鳥栖」記念事業を募集…… 4

市総合計画・キャッチフレーズを募集…… 5

出会いのプロデューサー…… 5

鳥栖市の人口が6万人に…… 7

10月7日(土)はミレニアムコンサート…… 12



### 下野園に壁画 高校生が海の生物を描く

鳥栖高校と鳥栖商業高校の美術部員13人が9月15日から17日までの3日間、市立保育所下野園で壁画を制作しました。高さ4m、幅9mの園舎の壁にサンゴ礁の海を表現。タコやエイ、イカ、カワハギなど、今にも動き出しそうな海の生物18種類を色鮮やかに描きました。

# 10

平成12年 第911

# 1日号

# 65歳以上のみなさんへ

10月から

## 介護保険料の納付が始まります



65歳以上の人の保険料は、年額3万4776円（※基準額）を基準として、負担が大きくなり過ぎないように所得の状況などに応じて、5段階

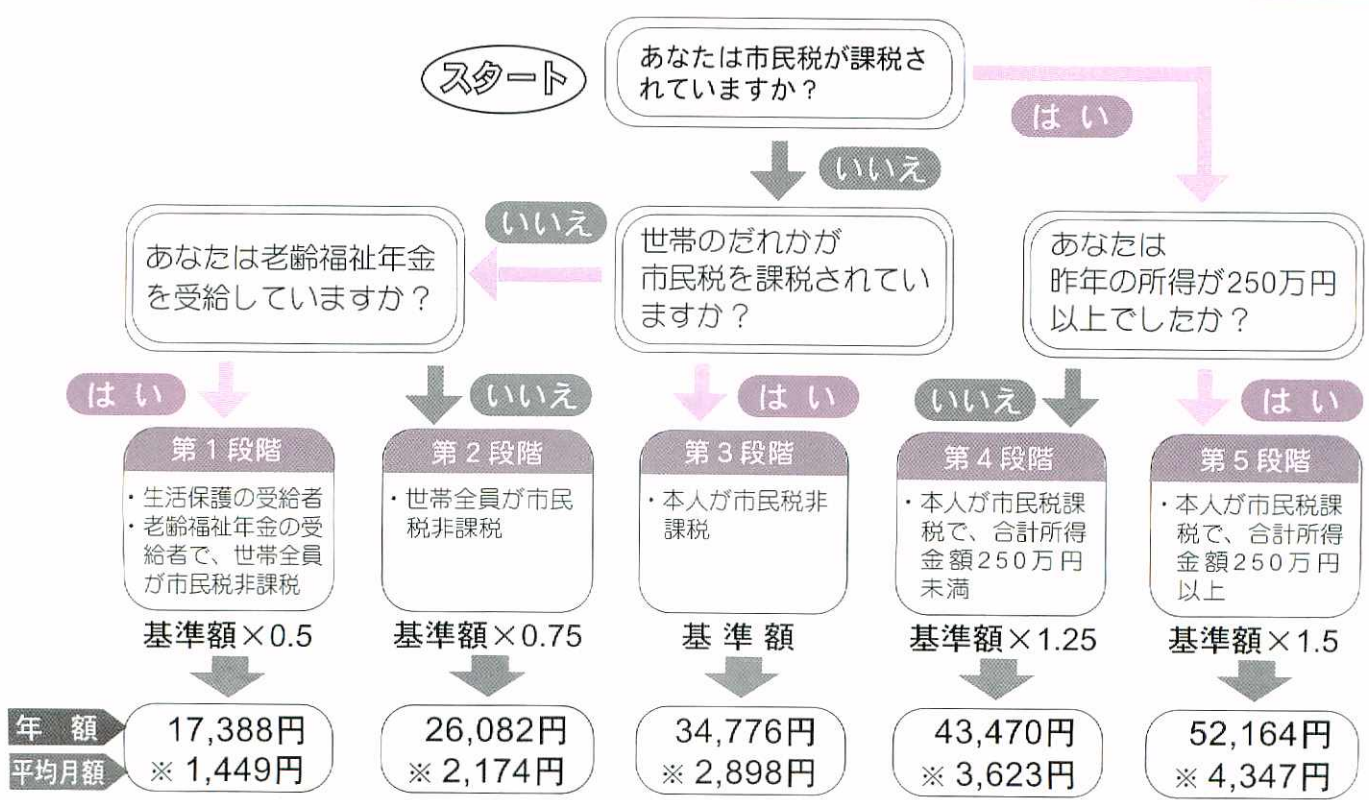
### 65歳以上の人（第1号被保険者）の年間の保険料は？

詳しくは、鳥栖地区広域市町村圏組合介護保険課（☎81・3315）または市福祉事務所高齢者対策係（☎85・3554）へ。

急速に高齢化が進む中で、介護はだれもが直面する問題です。今年4月にスタートした介護保険制度は、高齢者の介護を社会全体で支える仕組みで、介護が必要な人に給付を行っています。これまで、65歳以上の人（第1号被保険者）の保険料は、国の軽減措置により全額公費でまかなわれていましたが、10月からは、通常の保険料のうち半額を負担していただくこととなります。今号では、第1号被保険者の保険料の算定方法や財源、保険料の納め方などについて説明します。

に調整される仕組みです。毎年4月1日現在の被保険者本人とその世帯状況により、被保険者それぞれに保険料を算定し、すべての被保険者に負担していただきます（表1）。  
※基準額：各介護保険者ごとに、介護サービスにかかる費用（3年分）を試算した総額から第1号被保険者の負担総額（全体の約17%）を計算し、第1号被保険者数で割った額を年数で割ったもの。

表1 65歳以上の人の介護保険料（年額）



注. 平成12年10月から同13年9月までは上記の額の半額です。※印は年額保険料1月当たりの平均額なので、各納期に納める額とは異なります。なお、保険料基準額は3年ごとに見直されます。

表2 介護保険料の納めかた

高齢・退職年金を年額 18万円(月額15,000円) 以上受給していますか?	はい	<b>特別徴収</b>	年金から天引きされます	12年度	10月、12月、翌年2月に受給する年金からそれぞれ2か月分の保険料が天引きされます
				13年度	4月から翌年2月の偶数月に受給する年金からそれぞれ2か月分の保険料が天引きされます
	いいえ	<b>普通徴収</b>	口座振替または納付書で納めてください	12年度	10月から毎月月末までに納めてください(6期)納付書は10月に送付します
				13年度	6月から毎月月末までに納めてください(10期)納付書は6月に送付します

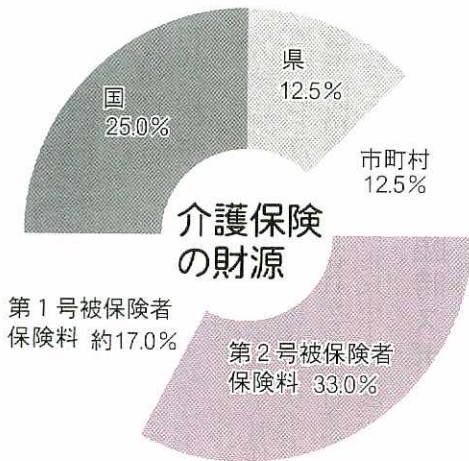


表3 保険料負担 (平成12年度から14年度まで)



表4 平成12~14年度の段階別保険料(年額)

区分	平成12年度	平成13年度	平成14年度
第1段階	4,348円	13,041円	17,388円
第2段階	6,522	19,562	26,082
第3段階	8,695	26,082	34,776
第4段階	10,869	32,603	43,470
第5段階	13,043	39,123	52,164



災害などの特別な事情がないのに保険料を滞納すると、次のような措置がとられる場合があります。

- 督促料と延滞金が徴収されます。
- 利用しているサービスの利用料をいったん全額自己負担します。

**保険料の納付が遅れると**

平成12・13年度 65歳以上の人の保険料を軽減

介護保険制度の円滑な導入のため、平成12年度と13年度の保険料は、次のとおり軽減されます(表3、表4)。

①平成12年4月～9月 保険料を納める必要はありませんでした。

②平成12年10月～13年9月 保険料が半額になります。

※実際に保険料を納めていたのは、今年10月からです。

**保険料の減免**

災害などで著しい損害を受けた場合など、保険料の納付が困難なときは、納付を猶予したり減免する制度があります。ご相談ください。

**便利な口座振替を**

普通徴収対象者で保険料の支払いに便利な口座振替を利用する人は、納付書に口座振替依頼書(はがき)を同封しますので、必要事項を記入のうえ、ポストに投函してください。

**未納期間に**



することになります。

- 保険給付の全部または一部が一時差し止められます。
- 未納期間に応じて保険給付率が引き下げられたり、高額介護サービス費が受けられない場合があります。

めざせ！健康  
ひろげよう！  
ふれあいの心

## 10月15日(日) 午前9時 市民公園一帯 第16回 市民健康福祉まつり

「めざせ！健康 ひろげよう！ふれあいの心」をテーマに、「第16回市民健康福祉まつり」を10月15日(日)午前9時から市民公園一帯で開催します。



午前9時からの総合開会式では、国保の健康家庭と習字展の入賞者を表彰。同10時から老人福祉大会やふれあいのコンサート、健康や福祉に関する販売、実演、バザーなど各種の催しが行われます。このほか魚のつかみ取りやニュースポーツ体験、一輪車体験、スポーツ相談などのイ

ベントが盛りだくさんです。お誘い合わせのうえおいでください。

なお、習字展の入賞作品は、当日文化会館ホワイエに、10月16日から同23日までは市役所市民ホールに展示します。

### 臨時スポーツ相談

健康福祉まつりで、トレーニングルームの会員登録や体力測定、トレーニング方法の指導をします。参加料200

## 第3回シンククロトロン光利用研究会 10月13日(金)、ホテルビアントス

とき ●10月13日(金) 午後1時半、

ところ ●ホテルビアントス

と き ●10月13日(金) 午後1時半、  
ところ ●ホテルビアントス  
定員 ●先着100人  
平成16年度に県が鳥栖北部丘陵新都市内テクノセンター用地に開業を予定している「シンククロトロン光応用研究施設」への理解を深めてもらうため、市商工観光課では第3回鳥栖市シンククロトロン光利用研究会を開きます。  
これまでに開催した研究会

では、佐賀大学の伊藤榮彦名誉教授や同大学理工学部の小川博司教授が「シンククロトロン光とその応用技術」「シンククロトロン光が拓く新しい科学技術」と題し、シンククロトロン光の仕組みと応用技術について分かりやすく解説しました。

今回は世界最大のシンククロトロン光施設・Spring 1-8(兵庫県播磨)の上坪宏道所長を招いての講演会で

円。申し込みは事前に社会体育課(☎85・3522)へ。当日は受け付けません。

対象 ●18歳以上(学生を除く)の市内居住者と勤務者  
ところ ●多目的ホール(市民体育館横)

### 薬の相談コーナー

健康福祉まつりで「おくすりなんでも相談コーナー」を開きます。家にある薬で、使用方法が分からないものがありましたら持参してください。薬剤師が正しい使い方を説明します。

詳しくは鳥栖三養基地区薬剤師会(☎83・0928)へ。

参加無料。

詳しくは同課(☎85・3605)へ。

## 「新世紀鳥栖」記念事業を募集

市では「新世紀鳥栖」のまちづくりの第一歩とするため、21世紀の幕開けにふさわしいイベント事業を募集します。選ばれたイベントには、総額300万円を限度に助成します。詳しくは市企画情報課(☎85・3512)へ。

与する事業を除く  
対象者 ●市内に居住または勤務通学する人で構成する団体  
審査基準 ●「新世紀の幕開けにふさわしい」「創意工夫が凝らされている」「市民が参加できる」「情報発信力がある」イベントなど  
応募方法 ●11月10日までに事業計画書を市企画情報課へ提出してください

## ハンガリー国立民族アンサンブル

市文化事業協会では、「ハンガリー国立民族アンサンブル」の公演を行います。詳しくは市民文化会館(☎85・3645)へ。



とき ●10月20日(金) 午後7時開場、8時開演  
ところ ●市民文化会館  
入場料 ●S席3千円、A席2千円(全席指定)。チケットは市民文化会館、油屋各店ほかで発売中

国立民族アンサンブルは、50年におよぶ歴史の中でハンガリーの華やかな文化を取り込みながら、オリジナルのダンスや音楽、衣装を制作し、新たな伝統を築いています。

## 2000年 佐賀元気まつり

元気まつり・佐賀21実行委員会では「2000年佐賀元気まつり」を開きます。

52・25・7160) または市商工観光課(☎85・3605)へ。

市内からは、(有)パールマッシュ、蔵出しめんたい、窪田農機具製作所、魚運坊(株) クリエイトが出店します。

とき ●10月13日(金) から15日(日)まで3日間、午前10時～午後5時  
ところ ●メイン会場は佐賀県総合運動場・佐賀県総合体育館▽サテライト会場はアバンセ、どんどんの森、エスプラッツ、中心商店街



内容は、中心商店街、G E N K I スポレック、伝承芸能ふるさとの踊り、農林水産体験イベント、ふるさと物産館ほか

# あなたのアイデアを第5次鳥栖市総合計画に

## 21世紀の 羅針盤 キヤッチフレーズを募集

市では現在、「第5次総合計画」の策定作業を行っており、総合計画審議会で基本構想の骨格となる6つの基本目標案などが定まりました。

新総合計画を策定するに当たり、基本目標案などから思い描くキヤッチフレーズを募集します。

### ■基本目標案

①うるおいとゆとりのある快適安心のまちづくり②人・モノ・情報の交流拠点のまちづくり③すこやかでおいしいや

りのある健康福祉のまちづくり④人づくりと心はくくむ生涯学習のまちづくり⑤活力とにぎわいのある産業創造のまちづくり⑥みんなで築く市民協働のまちづくり

応募資格 だれでも応募可

応募方法 官製はがき1枚にキヤッチフレーズ1点と①住所②氏名③年齢④性別⑤職業(学校名・学年)⑥電話番号を明記のうえ、10月31日までに鳥栖市役所企画情報課(〒841-8511鳥栖市

宿町1-1-8番地 ☎85・3512)へ。複数の応募可  
審査・発表 厳正な審査および

### 交通安全・河川浄化ポスター

## コンクール入賞おめでとう

市交通対策協議会と市公害防止連絡協議会が小学生に募集した交通安全、河川浄化ポスター両コンクールの入賞者が次のとおり決まりました。入賞おめでとうございませう(敬称略)。

## 結婚希望の若い女性が

## 出合いのプロデューサーがお手伝い

全国的に進行する少子化に対応しようと、県ではこのほど「出合いのプロデューサー」を県内の200人に委嘱しました。プロデューサーは、結婚の意思のある男女が出会いきっかけづくりを行うボランティアです。

少子化の現状や原因などの知識を広めるほか、結婚を希望する若い男女に情報提供や相談、助言を行います。

お気軽にご相談ください。

### 出合いの プロデューサーです

氏名	住所	電話
加藤ケイ子	加藤田町	83-8237
久保嘉道	桜町	82-2005
久保美根子	轟木町	82-8255
熊田 駿	柚比町	82-4058
野口 幸男	蔵上町	82-4620
橋本 尚	土井町	85-2112
原口文男	萱方町	83-3270
半田カ子	田代本町	82-3090
梁井久子	田代本町	82-4512

市内では左表の方がプロデューサーとして現在、活動し

ています。相談無料。電話や手紙などで気軽に相談してください。詳しくは県児童青少年課少子対策室(☎0952・25・7381)へ。



自転車の撤去風景(昨年)

市では、J.R鳥栖駅など市内4駅前駐輪場に放置されて

## 駅前放置 自転車 11月1日撤去します

いる自転車やバイクなどを、11月1日(水)に撤去します。

これに先立ち、9月29日(金)午後10時以降に、駐輪場に止めてあるすべての自転車などに確認書を取り付けました。所有者は自分の自転車などに付いている確認書を取りはずしておいてください。詳しくは生活環境課公害交通係(☎85・3577)へ。



鳥栖の星 権藤 監

## 中京鳥栖会が 権藤監督を激励

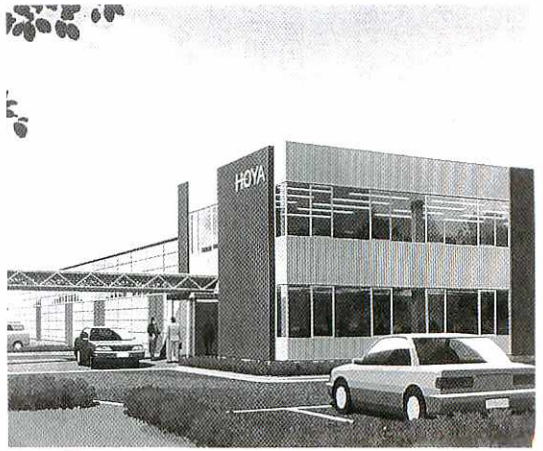
中京鳥栖会(発起人会・松本光由代表、会員約150人)は9月5日、ナゴヤドームを訪れ、「横浜ベイスターズ対中日ドラゴンズ」の試合を観戦。権藤博監督(鳥栖市出身)の横浜ベイスターズを応援しました。

試合に先立ち、一行は権藤監督のはからいで球場内のベンチに案内され、選手の練習風景を約三十分間見学。ふるさとの思い出を交えながら楽しく懇談しました。

横浜・権藤監督(前列中央)と激励に訪れた中京鳥栖会の会員

さちよ(鳥栖北小2年) 大山英樹(田代小6年) 天本光祐(若葉小3年) 村山恭平(同) 松雪裕太(基里小5年) 堤亮太(麓小5年) きはらともこ(同1年)

河川浄化ポスター「応募総数242点」金賞Ⅱくめあつし(田代小1年)▽銀賞Ⅱ道田淳史(鳥栖小1年) 榎原千嘉(若葉小3年)▽銅賞Ⅱ橋本純(鳥栖小6年) 山内萌(田代小6年) 吉田智裕(若葉小4年)▽入賞Ⅱ吉岡啓佑(鳥栖北小5年) 白水映理(同4年) 緒方健二(同) 柴田久美子(同3年) 古賀隆寛(若葉小5年) 松尾尚恵(同3年) 江島真美愛(旭小6年) 山口すみれ(同2年) 円城寺敦子(同) なかがわらそう(同1年)



HOYAが建設を進めている特注レンズ工場の完成予想図

## HOYAが酒井西町に特注レンズ工場建設 11月操業開始、120人を現地採用予定

メガネレンズメーカー最大の手のHOYA（本社・東京）は八月二十三日、特注レンズの生産工場「九州ラボラトリー」を酒井西町に建設すると発表しました。

工場は三月に着工し、今年

ズの厚さを薄くできる高屈折メガネレンズのほか、非球面レンズや遠近両用レンズを製造すると同時に、染色やハードコート、反射防止コートなどの加工を行います。

店約六百店と同工場をオンラインで結び、顧客一人ひとりに対応した個人向けプラスチック製特注レンズを月間約八万枚製造・出荷する計画です。

新工場の敷地面積は約九千六百平方m、建物は鉄骨造一部二階建て、延べ床面積約四千百平方m。投資額は土地代を除き約十五億円です。

同社では鳥栖市に工場を建設する理由として、需要の大きい福岡都市圏に近く交通の便や水に恵まれていることを挙げています。

## 米料理を彩るアレンジメント教室 季節の花で食卓を明るく演出

米料理に彩りを添えて米消費拡大につなげようと「米料理を彩るアレンジメント教室」が、サンメッセ鳥栖で九月六日から三回にわたって開かれました。

講師は、基山町や久留米市、福岡市などで教室を開く埋金

美恵子さん。初回の教室には二十七人が参加しました。

テーマには「月見」をテーマに、フラワーアレンジメントや米料理、ろうそく、月をイメージした焼き物など、季節を感じさせる置物をあらかじめセッティング。参加者は出来上がった作品を参考にしたり講師のアドバイスを

を受けながら、ワレモコウやゲラックス、リンドウなどを使って、アレンジメント作りに挑戦しました。

「形にとらわれずにフラワーアレンジをテーブルに取り入れると、花は生きてきます。高価な食器を使わなくても食卓を明るく演出できるし、ちよつとした工夫で食生活が楽

になります」と埋金さん。参加した市内の女性は「今日は戸惑いながらも楽しくできました。作品は早速、夕食のテーブルに飾ります。花のある生活は、潤いがあるいいですね」と話しました。

「形にとらわれない技術や判断力を」

ラグビー日本代表監督・平尾誠二氏が講演

## ラグビー日本代表監督・平尾誠二氏が講演 「形にとらわれない技術や判断力を」

スポーツを通じたまちづくりを考えようと「スポーツコンベンションin鳥栖スタジアム」が九月十六日、同スタジアム会議室で開かれ、ラグビー日本代表監督・平尾誠二

さんが講演。スポーツ指導者など約二百人が詰めかけました。

講演では、サッカーやラグビーの選手育成を例に挙げ、「反復練習で形をつくる

ことを重視するのが日本流の指導法」と述べ、「世界で通用する視野の広いプレーヤーを育てるためには形にこだわらず、もっと個人の技術や判断力を高めなければならぬ」と強調しました。

また、スポーツに対する考え方の違いを海外の指導者やプレーヤーとのエピソード

を交えて紹介し、「できなかつたことが、できるようになる体験」がスポーツの重要な価値です。ドイツにあるスポーツクラブのように、学校や企業のほかにプレーヤー全員が楽しめる環境を地域で整えられたらいいですね」と語りました。

「月見」テーマにしたフラワーアレンジメントに挑戦する参加者



「月見」テーマにしたフラワーアレンジメントに挑戦する参加者



体験談を交え、世界に通用する選手の育成やスポーツを楽しむ環境整備などについて語る平尾さん

# 市内最高齢は102歳 市長らが長寿者9人を慰問

九月十五日の敬老の日前に、市長、助役、収入役が分かれて市内の高齢者上位九人を訪問、お祝いの言葉を述べて記念品を贈りました。

市内最高齢は原町の重松米一郎さん。明治三十一年三月二十二日生まれ、百二歳です。五男の晃一さん、順子さん夫妻と暮らしています。孫が十人、ひ孫が四人。趣味は読書で、眼鏡を

かけずに郷土史や新聞が読めるといえます。自宅近くの畑で草取りや作物の手入れをするのも楽しみの一つです。

重松さんは今年三月、基山町で行われた萩本欽一さん司会のテレビ番組に順子さんといっしょに出演。初対面の欽ちゃんの印象を「言葉につまっても、次々に話題を変えて話しかけてくれるおもしろい

人」と話してくれました。このほか、市内の長寿者へ

スト10は次の方々です（敬称略、九月一日現在）。



「読書や畑仕事を楽しんでます」と、にこやかに語る市内最高齢の重松米一郎さん

- ▽松隈ケイ（百二歳、蔵上町）
- ▽原チトセ（百歳、東町）
- ▽福永セツ（九十九歳、田代昌町）
- ▽鐘江富士子（九十九歳、原町）
- ▽平田ワカ（九十八歳、平田町）
- ▽高山サカエ（九十八歳、本町）
- ▽梁井ユキノ（九十八歳、田代上町）
- ▽松田艶子（九十八歳、今町）
- ▽堀田シズヲ（九十八歳、姫方町）

# 鳥栖市の人口（住民）6万人を突破 小原さん（村母）の赤ん坊に記念の認定証



小原さん夫妻と6万人目になった鳥栖市民になった長女澤ちゃん

鳥栖市の住民基本台帳人口が九月十二日、六万人に達し、その翌日、記念式典が六万人目となった市民を招いて市役所で行われました。

田町の会社員・小原光宏さん（25歳）英子さん（23歳）の長女澤（しずく）ちゃん。八月三十一日に誕生し、小原さん夫妻が十二日の午前中に市民課窓口を訪れ、出生届を提

出しました。式典では、市民ホールに集まった市民や市職員らが小原さん一家を拍手で祝福。くす玉を割って祝った後、牟田市長が認定証や記念品の置時計などを贈りました。

昭和二十九年四月の市制施行当時、鳥栖市の人口は四万百七十六人。昭和四十九年八月に五万人を突破し、約二十

# 鳥栖・三養基地区消防総合訓練 火災や地震に備え550人が連携

鳥栖・三養基地区消防総合訓練が九月三日早朝、地区内の消防署や消防団、自治体、関係事業所、地元住民など約五百五十人が参加して、雇用促進住宅「つばさ鳥栖」や藤木町一帯で行われました。

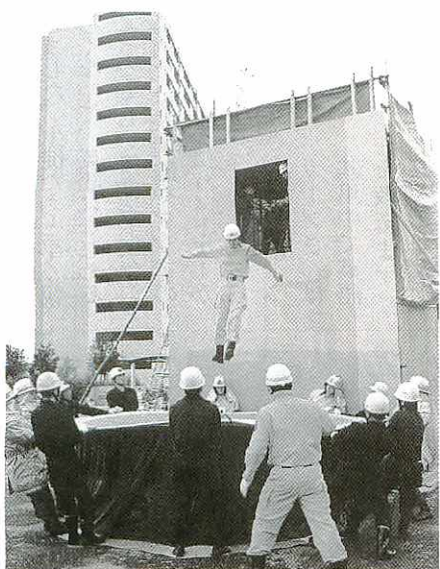
日」に合わせて実施されたもので、鳥栖スタジアムの駐車場に災害対策本部を設置。参加者は住宅密集地や高層ビルの火災、倒壊した家屋からの救助など、火災や地震などの災害を想定した実戦さながらの訓練に取り組みました。

密集地火災訓練は藤木町の住宅から出火し、風速二十mの強風で延焼したとの想定。消防署や消防団の訓練のほか、地元住民がバケツや消火器による消火や避難誘導などに取り組みました。

十四階建てのつばさ鳥栖で行われた高層ビル火災訓練では、鳥栖・三養基地区と久留米市の両消防本部から四十m級のハシゴ車二台が出勤し、

十階から住民を救出。地震を想定した救助訓練では、消防署と消防団が協力し、車や倒壊家屋、ビルなどに閉じこめられた負傷者を手際よく救助しました。

訓練を終え、牟田市長は「これを機会に、相互の連携や地域間の応援体制を強化し、災害の起きにくいまちづくり」に努めてください」と述べました。

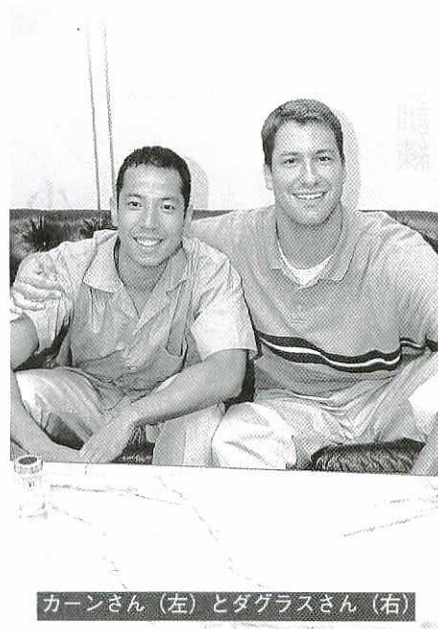


倒壊した家屋からの救出訓練を行う消防署員と消防団員

## 2学期から中学校のALTに

ダグラス・シエルトンさん(22歳、米国)  
カーン・ドン・ポーさん(同)

ALT(外国語指導助手)として、ダグラス・シエルトンさんとカーン・ドン・ポーさんが七月末に来日、2学期から市内の中学校で教壇に立



カーンさん(左)とダグラスさん(右)

っています。ダグラスさんは米国カンザス州出身で、大学では国際社会学を専攻しました。「日本の学校は授業の中だけでな

く、放課後、一緒に部活をしたり会話をしたり、先生と生徒の関係が良くて楽しく授業ができます。恥ずかしがったりまちがいを恐れたりせず、これから私たちALTと積極的に会話をして英語の自信をつけてほしい。鳥栖は緑がきれいで交通の便がいい所ですが、本格的なメキシコ料理店があるといいですね。

## あんひと こんひと

も学校を大事にするので感じました。生徒たちと早く親しくなると、英語になじめるような楽しい授業をしたい。鳥栖には映画館やアジアの国々の食品を扱うストアがほしいですね。

ダグラスさんは鳥栖中で、カーンさんは基里中で英語を教えます。二人とも大学時代は日本語を学んだり、ボランティアでアメリカ在住の外国人に英語を教えるなど、気さくで社交的な明るい性格の持ち主。「日本国内はもちろん、中国や韓国、ベトナムなど、アジアを中心に旅行をしたいですね」と話しました。

## 農業 新時代

### 「宅地化や農地の流動化で年々減少する 市内の農家数。」

― 農林業センサスから① ―

全国の農林家を対象に今年二月一日現在で行われた「2000年世界農林業センサス」の調査結果が、このほどまとまりました。

五年に一度行われる農業センサス(調査)は、経営耕地

面積が10アール以上または年間間の農業所得が15万円以上の農家が対象です。農林業の国勢調査ともいわれるセンサスの調査項目は、世帯員の氏名や年齢、就業状況のほか、経営耕地面積、作付け面積、農

◁113▷

業機械の保有状況、農産物販売金額など、多岐にわたっています。

今回の調査で明らかになった市内の農家や農業の傾向、特徴などについて、三回にわたって報告します。

#### ■農家数

昭和三十五年以降の農家数の推移はグラフのとおりで、調査のたびに減少しています。今回の総農家数は千八百七十七戸で、前回に比べて百七

十四戸の減。この五年間の減少の要因として、北部丘陵新都市開発事業や蔵上土地画事業による宅地化と農地の貸し借りによる農家数減などが考えられます。

また、経営耕地面積が30アール以上または年間農業所得が50万円以上の「販売農家」は九百三十五戸で、専業別農家数では専業農家百五十五戸、第一種兼業七十六戸、第二種兼業七百四戸です。



## 市民文化会館 ままぶ

◎教育委員会文化振興課・市民文化会館 鶴久祐子



市民文化会館ではホールや練習室などの貸し出し、施設管理のほか、文化活動の支援、地域文化の振興のためのさまざまな催しを行っています。

市民文化活動の拠点としてたくさんの人に利用され、芸術文化を身近に感じることが出来る場所として親しまれるような、魅力ある会館を目指しています。



# 天<sup>てん</sup>真<sup>しん</sup>

⑰

## 「そろばん勘定のゆくえ」

先日、アメリカ・カリフォルニア州で「そろばん」が小学校の授業に取り入れられた、と新聞のコラムにあった。昭和三十五年頃だったと思うが、友人が私の家で「そろばん教室」を開き、小・中学生に教えていた。たまに友人に会うと、今でもその時のことを懐かしく話すことがある。よき思い出だったのかもしれない。

先日、アメリカ・カリフォルニア州で「そろばん」が小学校の授業に取り入れられた、と新聞のコラムにあった。昭和三十五年頃だったと思うが、友人が私の家で「そろばん教室」を開き、小・中学生に教えていた。たまに友人に会うと、今でもその時のことを懐かしく話すことがある。よき思い出だったのかもしれない。

県議会議員時代に、全国珠算教育連盟支部の顧問を務めた。毎年、大会を催しているが、いつも感心させられていた。珠算はもちろん、暗算の速さにある。本当にスゴイと思った。いまの学校教育から「そろばん教育」が消えつつあるのは残念だ。これまで全国珠算教育連盟では、学生を派遣して日米交流を深めている。他の国々にも普及を図っている。米国と交流を始めた当初、日本の中学生が万単位の割り算を暗算するので「オリエンタル・マジック（東洋の魔法）」と驚いたそうである。

古来、わが国教育の基本は「読み、書き、そろばん」であった。そろばんは、いまの学生に欠けていると指摘される集中力や記憶力はもちろん、学力全般にも好影響を与えているとのことである。

あの四ツ玉、五ツ玉から出る答や暗算等、まさに「マジック」に思えたかもしれない。そろばんが米国へ、電算が日本へ相互に交流し、それぞれが発展することは、大いに結構なことである。しかし、わが国で生まれ育ったものも大切にすべきである。テレビで、米国人が「尺八づくり」に弟子入りし、それで立派に生計を営んでいる、と紹介していた。国も伝統の継承、特に「匠の技」の向上に力を入れていく方針である。地方においても、その地に生きるものを大事に継承したいと思っている。

九州中学校体操競技大会の男子団体で優勝した鳥栖中学校体操部は、八月二十一日、二十二日の両日、佐賀市の県総合体育館で開かれた「第三十一回全国中学校体操競技選手権大会」に出場。団体総合で見事、六位入賞を果たしました。

大会には全国の予選を勝ち抜いた約二百五十人が参加。一チーム四人編成の男子団体の場、個人種目別の跳馬で六位入賞した梅野勇治主将（三年）は、「中学生最後の大会で、今まで練習してきた自分の演技ができてうれしかった」と微笑み、指導する石丸裕之教諭は「ひざや爪先の線の美しさや着地など細かな



市役所を訪れ、全国6位の好成績を牟田市長に報告する鳥栖中体操部員

## Viva! ビバスポーツ (110)

### 鳥栖中体操部 全国大会に出場

### 会心の演技で6位入賞

戦は十五チームが出場し、床や跳馬、鉄棒、あん馬の四種目で総合得点を競いました。鳥栖中は初日の規定演技、二日目の自由演技ともほとんどノーミス。連日四、五時間におよぶ練習の成果を発揮し、会心の演技で会場

の大きな声援に応えました。出場した同中体操部のメンバーは次のとおりです（敬称略）。梅野勇治（三年）、垣副勇氣（同）、井上喜和（二年）、肘井崇紘（同）、高石雅仁（二年）、白石純一（同）、荒木雄大（同）。

## 会社で見つけた 言わやかさん (90)

鳥栖営業所は昭和四十一年、轟木町に設立。従業員九人で、車の販売と整備を行っています。私は平成六年に入社。パソコンを使った入金処理や電話の応対、お客様の接待など事務全般を担当しています。女性ばかりですが、働きやすい職場です。笑顔が忘れずに、お客様に何度も足

を運んでもらえるような明るい雰囲気づくりに努めたいと思います。休日はショッピングや映画観賞に出かけるほか、月二回、フラワーアレンジメント教室に通っています。鳥栖では大型ショッピングセンターをときどき利用しますが、映画館もあるといいですね。



日産サティオ佐賀・鳥栖営業所勤務

木下 享子さん (27歳、佐賀市)

文化連盟2000年記念事業

## ザ・日舞

21世紀への誘い

とき ●10月9日(月) 午後5時半開場、同6時開演  
 ところ ●市民文化会館ホール  
 出演者 ●花泉会会主・泉徳喜恵、藤乃会会主・藤間伊志郎、千扇会会主・泉徳美紗、壽乃会会主・泉徳勢壽、晴豊会会主・深山晴豊、日舞泉流2代目家元・泉徳右エ門、日舞深

山流宗家・深山豊扇の両氏が特別賛助出演します

入場料 ●文化連盟会員券Ⅱ1千円(全席自由)、一般券(当日券を含む)Ⅱ2千円(全席自由・小学生以上)。チケットは市民文化会館(☎85・3645)で発売しています

## 催し

### 柳田邦男講演会

「生と死を考える」

(財)佐賀県臓器バンクでは、作家・柳田邦男氏を迎え「生と死を考える―尊厳死・脳死が問われる時代に―」をテーマに講演会を開きます。入場無料。

### パパ撮っし(179)



西牟田剛さんまりさんの長男・長女

蓮くん・玲奈ちゃん  
 (1歳・3歳、本町)

●ママからひと言でもなかよし  
 2人ともいつまでもなかにいてね。

参加無料。詳しくは同センター(☎84・5122)へ。  
 とき ●10月21日(土) 午前10時~11時半  
 ところ ●社会福祉会館  
 持ってくるもの ●運動できる服装、水筒、大きめのバスタオル  
**第14回麓矯正展**  
 とき ●10月21日(土)・22日(日) 午前9時半~午後3時  
 ところ ●麓刑務所(山浦町)  
 内容 ●矯正施設での教育活動をビデオなどで紹介するほか、全国50か所の刑務所で製作した家具類や金属製品、革製品、民芸品などを展示即売します。バザーも同時開催。  
 問い合わせ ●同所処遇部企画部門(☎83・9196)  
**創立100周年記念 農業センター参観デー**  
 創立100周年を記念して県農業試験研究センターでは、試験研究の内容や成果を紹介しします。  
 詳しくは同センター(☎0952・45・2141)へ。  
 とき ●10月20日(金)・21日(土) 午前9時~午後4時  
 ところ ●農業試験研究センター・農業大学校グラウンド(佐賀郡川副町)

内容 ●展示 ●新技術・新品种の紹介、100年間の農業技術のあゆみ、各種農機具類の展示・実演など▽催し ●野菜・花づくり講座、農産物・特産物の即売など  
**目達原駐屯地 一般開放**  
 目達原駐屯地の創立46周年を記念して一般開放します。主な行事は祝賀編隊飛行やヘリ展示飛行、装備品展示、アートラクション、模擬売店など。  
 詳しくは同駐屯地広報班(☎0952・52・2161内線318)へ。  
 とき ●10月15日(日) 午前8時半~午後3時半  
 ところ ●目達原駐屯地(三田川町)

## 募集

### 新築県営住宅入居者

団地名 ●加藤田団地  
 戸数 ●12戸(2DKⅡ2戸、3LDKⅡ10戸)  
 家賃 ●2DKⅡ2万1千、4万6千円程度▽3LDKⅡ2万7千~6万円程度  
 入居日 ●平成12年12月1日以降  
 申し込み ●10月23日から同31日まで、佐賀県住宅供給公

社鳥栖分室(元町、鳥栖総合庁舎別館☎81・3020)へ。申込書は同所で10月18日から配布します

### ハイキング参加者

教育委員会では、左表のとおり軽登山の参加者を募集します。いずれも定員50人、参加料4千円。三俣山は10月16日以降、扇ガ鼻は来年1月4日以降に受け付け、定員になり次第締め切ります。  
 申し込みは参加料を添えて、同委員会社会体育課(☎85・3522)へ。

目的地(テーマ)	集合日時・場所
三俣山(九重)「紅葉」	11月19日(日) 6:30 市役所玄関前
扇ガ鼻(九重)「樹氷」	1月28日(日) 6:30 市役所玄関前

※参加者は弁当、水筒、雨具、タオル、着替えなどを用意してください。

### 一輪車フェスタ参加者

児童センターでは、県児童館連絡協議会・県母親クラブ連絡協議会主催の「一輪車フェスタ」に参加する小学生を募集します。詳しくは同センター(社会福祉会館内☎

## 水道

### 水道メーターを取り替えます

水道課では、計量法に基づき8年の有効期限に達する水道メーターを取り替えます。  
 ◎メーターボックスの上に物を置かないでください。  
 ◎メーター取り替えの間、水は出ません。ご了承ください。  
 ◎取り替え月の水道料金の水量と検針のお知らせの水量が異なる場合があります。  
 10月の日程は次のとおりです。詳しくは水道課(☎85・3538)へ。

12日(木) 立石町(棧敷を除く)、一本杉住宅、西田町、前田町、競馬場団地  
 13日(金) 山都町、江島町  
 16日(月) 本通町、古野町、

田代外町、田代外町住宅、松原町、養父町、桜ヶ丘町、村田新町  
 17日(火) 元町、南部団地、幸津町  
 18日(水) 飯田町、幡崎町、桜町  
 19日(木) 山浦町、下野町  
 20日(金) 今泉町

## ご協力を

### 献血にご協力ください

輸血用血液の多くは、みなさんの善意による献血が役立っています。献血は医療現場を支えるボランティアの一つです。血液が不足しないよう、400ml献血にご協力ください。詳しくは保健センター(☎85・3650)へ。  
 と き ●10月16日(月) 午前9時半～11時半、午後0時半～3時  
 と ころ ●市役所職員玄関前

### 赤い羽根・歳末たすけあい募金にご協力を

「みんな 一緒に生きていく」をスローガンに、今年も赤い羽根共同募金運動が10月1日から12月31日まで全国一斉に行われます。昨年度協力いただいた募金

は、子どもの遊び場の整備やボランティア活動などの事業に活用されています。募金にご協力をお願いします。詳しくは共同募金会鳥栖市支会(市社会福祉協議会内 ☎85・3555)へ。

## ご存じですか

求職者・求人者が一堂に久留米公共職業安定所では、求職者と求人者の合同面談会を開きます。参加無料。詳しくは同安定所企画情報部門(☎35・8609内線29・30)へ。  
 と き ●11月2日(木) 午後1時～同4時  
 と ころ ●ハynesホテル久留米5階(久留米市天神町) 求人者数●約30社

### 行政相談所を開設

10月16日からの行政相談週間(ちなみ「巡回行政相談所」を開きます。相談を受けるのは行政相談委員の石橋哲朗さん(河内町)と才田馨さん(牛原町)です。  
 年金や保険、道路、税金、農地、登記など行政一般についてお困りの方は、お気軽に

ご相談ください。相談は無料で、秘密厳守。時間は午前9時～正午です。詳しくは生活環境課市民相談係(☎85・3576)へ。

とき	ところ	担当
13日(金)	鳥栖北公民館	才田
16日(月)	田代公民館	石橋
17日(火)	若葉コミュニティセンター	才田
18日(水)	基里公民館	石橋
19日(木)	旭公民館	才田
	鳥栖公民館	石橋

### 女性のための 婦人福祉巡回相談

心配ごとや悩みごとなど、女性1人ではどうしても解決できない問題をお持ちではありませんか。婦人相談員が解決のお手伝いをします。お気軽にご相談ください。相談無料。詳しくは福祉事務所社会係(☎85・3552)へ。  
 と き ●10月17日(火) 午前10時～午後3時  
 と ころ ●市役所1階第2会議室

### 在住外国人のための 生活巡回相談

在住外国人の生活全般について相談に応じます。相談無

料。詳しくは(財)佐賀県国際交流協会(☎0952・22・7830)へ。  
 と き ●10月17日(火) 午前10時～午後3時  
 と ころ ●市役所1階第2会議室

### 介護雇用創出助成金

介護サービス事業を新たに始めるに当たり労働者を雇用したときなど、次のような費用に対して、その一部が助成されます。  
 助成の内容 ●雇用した労働者の賃金▽教育訓練に要した費用▽用及び訓練期間中の賃金▽雇用改善事業に要した費用▽福祉施設の設置や整備に要する費用  
 問い合わせ ●介護労働安定センター 佐賀支部(☎0952・28・0326)

### 10月は土地月間です

一定面積以上の土地売買などをしたときは、国土利用計画法により、契約締結後2週間以内に、買い手が土地の所在市町村に利用目的や取引価格などを届け出なければなりません。

届け出が必要な土地の面積は次のとおりです。  
 対象面積 ●市街化区域 2千平方m以上▽市街化調整区域 5千平方m以上▽都市計画区域外 1万平方m以上  
 なお、届け出をしなかったり虚偽の届け出をすると、罰せられることがあります。詳しくは県地域・情報政策課(☎0952・25・7034)または市企画情報課(☎85・3512)へ。

### 司法書士無料相談会

県司法書士会では、不動産の相続や売買、贈与などの登記、供託、遺言、商業登記、訴訟書類作成、サラ金などの相談を無料でお受けします。詳しくは同書士会(☎0952・29・0626)へ。  
 と き ●10月7日(土) 午前10時～午後3時  
 と ころ ●鳥栖商工会館2階

### 分譲住宅の相談会

佐賀県住宅供給公社では、分譲住宅「住まいの相談会」を開きます。詳しくは同公社(☎0952・25・2524)へ。  
 と き ●10月21日(土) 22日(日) 午前10時～午後5時  
 と ころ ●弥生が丘団地(今町)、くらのうえ団地(蔵上町)

募集戸数 ●弥生が丘団地 20戸、くらのうえ団地 76戸  
 「弥生が丘」宅地分譲  
 地域振興整備公団では、第3次宅地分譲をします。受付期間 ●10月14日(土) から同23日(月) まで、午前9時～午後5時半  
 所在地 ●鳥栖北部丘陵新都市  
 区画数 ●19区画  
 面積 ●226、755平方m  
 譲渡価格 ●1200万円台、4600万円台  
 受付場所 ●弥生が丘総合案内所(☎82・1955) または同整備公団鳥栖都市開発事務所分譲課(☎85・1855)。ただし、鳥栖開発事務所は土・日休みです

### 久留米高等学校説明会

久留米工業高等専門学校では、中学3年生と保護者、先生を対象に「学校説明会・見学会」を開きます。詳しくは同校学生課(☎35・9316)へ。  
 と き ●10月28日(土) 午後1時、  
 と ころ ●久留米高専体育館

内容 ●①同校の特色・各学科の紹介②入学試験日程などの説明③個別相談

# HOT INFORMATION

## ■鳥栖子ども劇場例会 「ベッカンコおに」

10月25日(水)午後6時半開演、中央公民館。劇団えるむが贈る「ベッカンコおに」と目の見えない少女ユキの愛と感動のドラマ。会員制で入会金200円、月会費1,000円。詳しくは同劇場(勤労青少年ホーム内 ☎83-7415)へ。

## ■抹茶とガーデンパーティー

10月15日(日)午後2時～5時。ローズ国際親善アソシエーション(RIFA)では、中富文子会長宅の庭(田代外町575)で恒例の「抹茶とガーデンパーティー」を開きます。チケット1,000円。この機会に約20か国の外国人と遊びませんか。詳しくはRIFA(弘堂国際学園内 ☎・FAX81-5075)へ。

## ■エアロビクス健康体操 教室受講生募集

毎週土曜日午後7時半から約1時間、つばさ鳥栖集会場(藤木町)。エアロビクス1級インストラクターを講師に、エアロビクスやストレッチ体操、パラパラなどを行います。参加料1回500円。申し込みは直接会場または上永(午後8時以降 ☎84-2441)へ。

## ■久留米職業訓練センター 受講生募集

久留米地区職業訓練協会では、講座受講生を募集しています。コースは①1級建築士受験対策(学科)②2級建築士受験対策(学科)③パソコン会計入門。受講料や申し込み方法など、詳しくは同協会(☎44-5201)へ。

## ■鳥栖市会長旗争奪ソフト ボール大会監督会議

10月7日(土)午後5時半受け付け、同6時開始、鳥栖北公民館。当日は参加料を持参してください。詳しくは吉村利伸(☎82-1568)へ。

## 10月7日(土) 午後5時開場 午後6時開演 鳥栖スタジアム

SAGA  
International  
Music Festival  
2000

ミレニアムを祝い、星空に歌い舞う  
世紀の祭典。

スタジアムを舞台に世界的スター夢の競演、  
あなたを誘うファンタジーの世界。

前売り/S席自由 6,000円  
A席自由 4,000円  
B席自由 3,000円  
高校生以下 1,500円  
(当日は500円増)

チケット  
取扱所/鳥栖スタジアム  
サンメッセ鳥栖  
市民文化会館  
市企画情報課  
ジョイフルタウン  
ニコニコ堂 ほか

チケット  
好評発売中  
購入は  
お早めに!

ミレニアム・ガラ・クラシカ祝祭台唱曲  
(合唱指揮・関屋 晋)

ソプラノ・アンソニー  
Adina Anthony  
ソプラノ・アムステルダム  
Amsterdam  
メゾソプラノ・マリア・グゼリ  
Maria Gzeli  
テノール・マリア・グゼリ  
Maria Gzeli  
バリトン・マリア・グゼリ  
Maria Gzeli  
バス・マリア・グゼリ  
Maria Gzeli  
ピアノ・マリア・グゼリ  
Maria Gzeli  
指揮者・関屋 晋  
Shigeo Sekiya  
指揮者・関屋 晋  
Shigeo Sekiya

鳥栖スタジアム・コンサート  
The Stadium of the State Hermitage Museum  
鳥栖スタジアム・コンサート  
The Stadium of the State Hermitage Museum

チケット取扱所  
鳥栖スタジアム・サンメッセ鳥栖  
市民文化会館  
市企画情報課  
ジョイフルタウン  
ニコニコ堂

主催/2000年10月7日 久留米文化交流音楽実行委員会

高齢者就職情報

高齢者就職相談室(市民課横)では、月曜日から金曜日までの午前9時～午後4時、高齢者への職業紹介や雇用相談を行っており、現在、企業から次のような求人申し込みがあつています。

詳しくは、同相談室(☎85・3556)へ。

◎調理員(原町)：18～55歳、12万6555～16万8740円

◎調理師見習い(京町)：16歳以上、11万～18万円

◎フロント業務(京町)：18歳以上、時給700円

◎任上作業(藤木町)：18～55歳、時給750円

◎製造部員(山浦町)：35～55歳、時給770円

◎洋服のリフォーム(上峰町)：18～60歳、時給650円



## サガンへの思いを1冊に



執筆を担当した藤田修さん（左）と山口陽子さん

「サガン鳥栖のサポーター」「サガンイーノ」が製作した「夢がある フューチャーズからサガン鳥栖」が、このほど出版されました。鳥栖フューチャーズの解散やサガン鳥栖誕生のエピソードなどが綴られています。

執筆や編集などに約二十人のメンバーがかかわり、平成十年夏から約二年の歳月をかけて完成させました。四人が「フューチャーズの軌跡」、「サポーターの熱い冬」、「スタジアムの歓声ふたたび」、「サガン鳥栖の行方」の四章を分担して執筆。サポーター仲間や関

係者に取材を重ねました。

執筆者のひとり藤田修さん（25歳、相知町）は「四人とも働いているので、なかなか話し合う時間がなくて苦労しました。各章のつながりを確かめるため、書いたものを見せ合って仕上げました」と振り返り、「個人的には、サガン鳥栖の話を書くかと思っていましたが、いろんな人に話を聞くうちに、歴史的なことをまともなと思うようになりまし。発売日は、サガン鳥栖が浦和レッズに初めて勝った日で、忘れられない日になりました。」

また、共同執筆者の山口陽子さん（25歳、福富町）は「一つの歴史にまとめることができ、肩の荷が下りました。この本を読んで新しいファンが増えてほしいし、サガン鳥栖を見直す機会になればいいですね。私自身、書くうちにチームのことがますます好きになりました。サガン鳥栖は地域の宝・財産だと思っています。」

二人は「サガンのスタッフ、後援会、サポーター、ボランティアなど、チームとのかかわり方はいろいろあります。が、さまざまな人の応援があつてスタジアムでの試合があるんです。この本の中に出てくる皆さんの人の言葉を通して、それを感じてほしい」と口をそろえます。

A5判百六十五ページ、千四百円（税別）。二千部発行で、七月の「サガン鳥栖対浦和レッズ戦」から販売を始め、現在、県内の主要書店で販売しています。なお、売り上げ益金はチームに全額寄付される予定です。

## 中世山城と筑紫氏

Vol.100 勝尾城下町遺跡 その四

平成七年、初めて勝尾城下町遺跡に発掘調査の手が入ることになりました。調査区は、谷の最も奥の「筑紫氏館跡」を中心とする一帯で、城下町の中でも「筑紫氏」の領地支配の中軸となる、最も重要であったと考えられる所です。

江戸時代に描かれた「肥前州基肄郡勝尾山筑紫広門公城跡之図」や地元の良い伝えによれば、「館」や「諸氏の屋敷」「春門屋敷」「勝尾神社」「全慶寺」などがあつたとされています。しかし、いずれも当時の姿は失われ、水田や原野、山林などとなっていました。

まず最初に、城下町の中心となる所の様子をつかもうと調査を開始しましたが、当初は果たして残っているのか、四百年の歳月の間に消滅してはいないかなど、不安もありました。しかし、この心配も杞憂に終わり、「館跡」では、焼け落ちた土壁列、石積み、石積みの虎口（入口）や石段、石墨、建物の礎石などが良好な状態で確認されました。また、十六世紀後半の中国景德鎮産の磁器をはじめ、備前の陶器、素焼きの器や瓦など、多くの遺物も出土しました。

筑紫氏館跡に残る石垣



そのままに地中に眠っていること、時期も十六世紀後半のものとして、時期も十六世紀後半のものとして確定されました。

館跡がそっくり残っていることは全国的にも珍しく、城下町全体がよく残っていることを予感させる第一歩となりました。

「キナキナ」というのは、「黄な黄な」ではなく、quina quinaです。キナ皮という樹皮からとれる薬で、マラリア等熱病の解熱剤、キニーネを指します。

江戸時代後期、オランダ医学



「キナキナ」のパッケージ（中富記念くすり博物館収蔵品）

（蘭方）が少しずつ普及し、ついには田代の配置薬にも蘭方の処方が出現した証拠となる貴重なものです。

江戸後期、田代のこの薬の発売元のひとつである篠原喜平という薬屋さんは、この「キナキナ丸」を丸薬の剤形にした「キナキナ丸」が評判で、「キナキナ喜平」と呼ばれていた、という逸話も残されています。

なお、「キナキナ丸」は明治になつてからも継続して発売され、田代のいくつかの業者から同名の薬が発売されています。（文責：中富記念くすり博物館）

VOL128 ● キナキナ丸

## 消えゆく民具 【売薬用具編】

# 鳥栖の野鳥 — 春の野鳥 —

鳥栖市は、野鳥の生息地や渡来地として知られ、一年を通して多くの鳥を見ることが出来ます。季節によって、野鳥を多く見ることが出来る場所や種類も変わります。市民の森・河内ダム一帯では春先から五月中旬にかけて、九千部山から石谷山一帯では夏ごろに、多くの野鳥がこの自然林で羽を休めています。朝日山や江島町周辺の平野部では、秋から冬にかけて渡り鳥と留鳥が観察できます。

この暮影に鶯鳴くも 大伴家持」と、古くは万葉集にも詠まれています。日本三大鳴鳥にも数えられ、どんなに鳥に關心のない人でも、この鳥の鳴き声だけは知っているはず

立派なウグイスになると、高・中・低音の三音に鳴き分けることができるといわれています。みんなが知っている「ホーホケキョ」は、繁殖期にオスだけが鳴くさえずりで、このほか「ケキョケキョ」と鳴く谷渡りや、「チャチャ」と舌打ちのように鳴く地鳴きがあります。体長はスズメとほぼ同じで、姿は案外知られていません。

産卵の最盛期は四月下旬から五月下旬です。一つの巣に四〜五個、一日に一個産卵し、抱卵はオスとメスが交代で行います。およそ三週間で孵化し、さらに三週間ほどで巣立ち。ツバメは空中を飛びながらハチやハエ、アブ、トンボなどの昆虫を捕まえて餌にします。ただ、本通筋商店街のアーケードの巣もここ数年、減少傾向にあるようです。

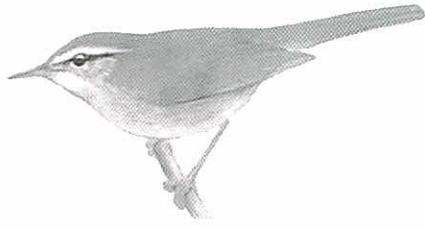
ヒバリも春を代表する鳥の一つで、春一番に大空に舞い上がり自慢の歌声を聞かせてくれます。「ピーチユク・ピーチユクチュク・チーチ・ピルピル」と鳴きながら空中の一点に静止。巣は、人間の手



春を代表する鳥「ヒバリ」(故江下甚四郎氏撮影)

ウグイスの初鳴きが聞かれる三月になると、はるか南のフィリピンやマレー半島からツバメが鳥栖に帰ってきます。ツバメはまったくの自然の中には住まず、市街地などで多く見かけます。家の軒先にも巣をつくるなど、昔から人々に親しまれている鳥です。

JR鳥栖駅前本通筋商店街のアーケードでは、



ウグイス 図は(財)日本野鳥の会発行・野鳥観察ハンディ図鑑「新山野の鳥」から引用

ウグイスの初鳴きが聞かれる三月になると、はるか南のフィリピンやマレー半島からツバメが鳥栖に帰ってきます。ツバメはまったくの自然の中には住まず、市街地などで多く見かけます。家の軒先にも巣をつくるなど、昔から人々に親しまれている鳥です。

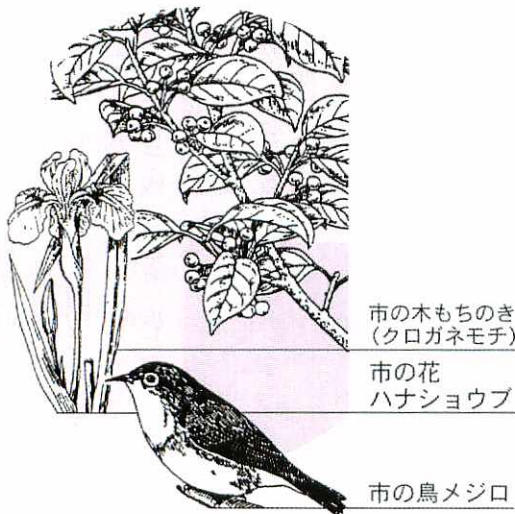
JR鳥栖駅前本通筋商店街のアーケードでは、

## DISCOVER TOSU Vol.50

### ふるさと再発見

— とす学事始め —

参考…「栖」5・6・27号



市の木もちのき (クログネモチ)

市の花 ハナショウブ

市の鳥メジロ

人口	平成12年9月1日現在 ( )内は前月比		
総数	男	女	世帯数
59,926(+128)	28,861(+84)	31,065(+44)	20,609(+54)

### 10月の納税

市 県 民 税 (3期分) 納期限●10月31日  
国民健康保険税 (5期分)

### 水道の修繕

鳥栖市管工事協同組合 ☎84-2500  
●水道の修繕はすべて上記へお申し込みください

## 市報とす

毎月1日・15日発行  
(市報とす再生紙を使用しています)

編集発行●鳥栖市総務部秘書広報課広報公聴係

〒841-8511 佐賀県鳥栖市宿町一 一八番地

TEL 853513  
FAX 851994