

市報

とす

今号の内容

CONTENTS

うららトス21プランアンケート結果…………… 2



花の日スナップ…………… 6

佐賀大学TOSUサテライト…………… 8

九州新幹線・博多一船小屋間が着工……………10

投票所が一部変わります……………15

おはなしフェスティバル……………16

元小結・舞の海講演会……………



IT講習会に約2,000人

パソコンの基礎技能を習得してもらうため、5月28日から市内の7地区公民館と4中学校で「IT講習会」が開かれています。内容はパソコンの基本操作や文章作成、電子メールの送受信など。受講生は講師の説明を熱心に聞きながら、パソコンと向き合っていました。

7

平成13年 No. 929

1日号

『うらららトス21プラン』に生かします — 600人へのアンケート調査から —

病気や寝たきりなどにならずに、一人ひとりが明るく元気に、満足のできる状態で暮らし続けられることは、みんなが願っていることです。

市では市民の健康増進と疾病予防を図ろうと、昨年度から市独自の健康計画『うらららトス21プラン』の策定を行っています。昨年十一月から、子育てサークルや食生活改善推進員など住民代表三十人で構成するワーキンググループが、プランの内容を検討。医師や大学教授などの専門委員会の助言を受けて、食生活や運動、こころ、疾病と健診、歯、お酒、たばこの七領域について、基本的な指針や方向性をまとめています。

今年二月には、会議でまとめた目標に基づいて、市民六百人を対象に健康についてのアンケートを実施しました。市ではこの結果をもとに、自分自身で健康評価ができる「健康チェックシート」などを盛り込み、赤ん坊から大人までが実行できる計画を今年度中につくる予定です。

今号では、アンケート調査の結果を紹介します。詳しくは健康増進課（☎85・3650）へ。



体に無理のない運動で健康づくり（保健センターのニコニコエクササイズ教室）



調査の方法

調査は今年二月一日から同二十八日にかけて行いました。対象は無作為に選んだ三十歳代から六十歳代までの市民六百人了。ワーキング・グループのメンバー三十人が、対象家庭にアンケート用紙を配り、一定期間後に回収、六百人のうち五百八十六人（九七・七％）から回答がありました。

若い人ほど朝食を抜く傾向

調査項目は食生活、運動、こころ、疾病と健診など六十九問で、ワーキンググループが十一回の討議でまとめた健康目標に基づいて作成したものです。

「一日にとっている食事はどれですか」との問いに、朝食と答えたのが五百一十一人（八七・八％）、昼食が五百七十五人（九八・八％）、夕食が五百六十一人（九六・四％）でした。

男女ともに一日三食とする人は八割を超えています。三食のうちでは朝食を抜く傾向が見受けられます。朝食をとらない割合が最も高かったのは三十歳代の男性でした（図1）。

野菜を食べる回数については、三十歳代と四十歳代では、「一日一食」「食べない」と答えた人が約三割。若い人ほど野菜を食べる回数が少ないという結果になりました。

「楽しい雰囲気です。食事を楽しんでいますか」には、男

性も女性も八割以上の人が「はい」と答えました。

運動は好きでも半数ができない

四百四十七人（七八・八％）が、スポーツや趣味、レクリエーションなど好きな運動があると答えています。しかし、現在運動している人は二百五十三人（四四・二％）で、半数以上は運動をしていません。

年代別では、運動している人の割合は三十歳代で三一・九％、六十歳代は六二・一％。若い人ほど運動しない傾向がうかがえます（図2）。運動しない理由は、「自分の意志がない」「時間ががない」「一緒に運動する仲間がない」などでした。続けている運動で一番

多かったのは、男女ともに散歩です。男女別のベスト5は図3のとおりです。六割以上の人が、運動するとそう快感を感じると答えています。運動をする機会づくりや運動しやすい環境づくりなどが必要なのかもしれません。

図2 あなたは現在、運動をしていますか

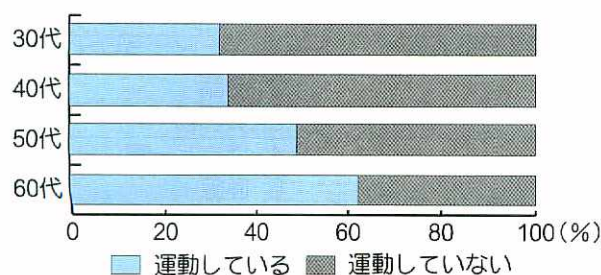
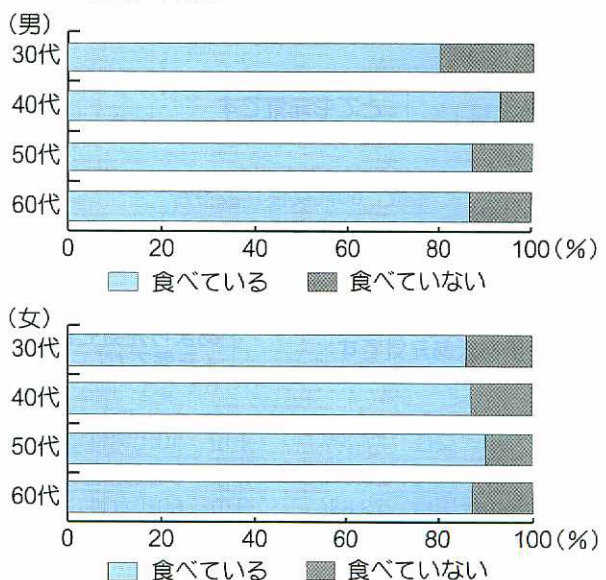


図3 あなたが続けている運動は何ですか

男性のベスト5	女性のベスト5
1 散歩	1 散歩
2 ゴルフや球技	1 リズムダンス、エアロビクス
3 ストレッチ、ラジオ体操	3 ウォーキング
4 マラソン、ランニング	4 ゴルフや球技
4 ウォーキング	5 家庭菜園、畑

図1 朝食の有無について





6月に保健センターで行われた健診の様子。多くの市民が受診し、血圧測定や血液検査など、健康状態をチェックしました

一番の楽しみは テレビやラジオ

「日ごろ楽しみにしている好きな時間はありますか」の問いに、九割以上の人が「ある」と答えています。年代別では、四十歳代の男性に好きな時間がない人の割合が高かったようです。

楽しみにしている時間の内容は、男女ともにテレビ、ラジオが一位でした。

男性は飲酒、睡眠、女性は会話、買い物上位でした(図4)。

ストレスについての問いには、男女とも約八割が「常を感じる」「ときどき感じる」と回答。年代別にみると、三十歳代と四十歳代にストレスを感じる人が多く、ことがわかりました。

「人生設計や夢がありますか」の問いでは、年代別に回答の傾向が分かれました。「ある」と答えた人の割合は、六十歳代が最も高く、次いで五十歳代、四

十歳代、三十歳代の順になつていきます(図5)。

7割が定期的に健康をチエック

一人ひとりが規則正しい生活習慣で毎日を楽しく過ごす。たとえ病気にかかっても、上手く病気とつきあいながら生活できることが大切です。

「日ごろ元気ですか」の問いには、「とても元気」「まあまあ元気」「あまり元気でない」「元気でない」の四つに分けて回答してもらいました。

「とても元気」と答えた割合が高かったのは、六十歳代女性の二二・九%。「まあまあ元気」と答えた人は、全体の七二・七%で、最も多かったのは四十歳代女性の七七・三%です。「あまり元気でない」「元気でない」と答えた中で多かったのは四十歳代男性の一六・七%でした(図6)。

健診については、全体の七四%の人が定期的に健診を受けています(図7)。病気にからないために注

図4 あなたが楽しみにしている時間は？

男性のベスト5	女性のベスト5
1 テレビ、ラジオ	1 テレビ、ラジオ
2 飲酒	2 会話
3 睡眠	3 買い物
4 会話	4 ほっと一息
4 温泉	5 睡眠

図5 人生設計や夢がありますか

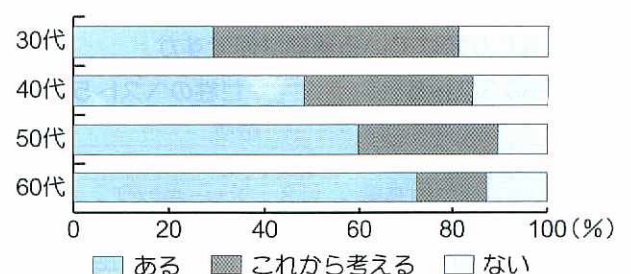
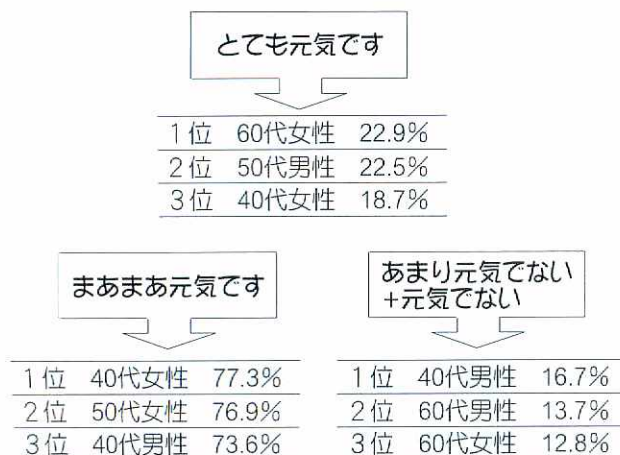


図6 あなたは日ごろ元気だと思いますか(年代別ベスト3)



プランの内容を討議し、発表する住民代表のワーキンググループ



意外に少ない 歯磨きの回数

意している人は、五百七十九人のうち約六割。食事や運動に気をつけている人が多く見受けられます。

定期的に健診を受けている人の割合は七割を超えて

ており、健康管理をしている人が多いことがわかりました。しかし、歯の定期健診になると割合はぐっと減り、「はい」と答えた人は治療中を含めて五三・七%でした(図7)。

「歯をいつ磨いていますか」の問いでは、一日に磨く回数を尋ねました。一日三回以上歯磨きをしている人の割合は、五百五十二人のうち百十五人(二〇・八%)。四十歳代の男性では一回しか歯磨きをしていない人が四七・一%います。男女で大きな差が出ています(図8)。

食物をおいしく食べる、発音や発声を助ける、顔の表情を整えるなど、歯の役割についての理解は高いようですが、健診の受診率はあまり高くない結果になりました。

年齢とともに 喫煙者は減少

男性は、年齢とともに喫煙者の割合が減っています(図9)。三十歳代では七十一人のうち四十八人

(六七・六%)が吸っていますが、六十歳代の喫煙者は七十四人のうち三十二人(四三・二%)です。

「主流煙と副流煙のどちらがより体に害がありますか」の問いでは、喫煙者がフィルターから吸う主流煙とたばこの先から出る副流煙の知識について尋ねています。正解の「副流煙に多い」と答えたのは、四十歳代が六四・七%と最も高く、六十歳代では正解は三三・八%でした(図10)。

飲酒については、女性の八割以上が「飲まない」「たまに飲む」と答えています。一日の飲酒量は全員が二合未満でした。男性は六割以上が週に一回以上飲むと回答。三十歳代の男性では「毎日飲む」と答えたのは二六・五%で、男性の中では一番低かったが、一日に三合以上飲む人の割合は最も高いようです。

市では今後、この調査で得られた健康の現状をさらに分析し、専門委員会やワーキンググループを中心に策定する「うららトス21プラン」に生かしていきたいと考えています。

図9 あなたは、たばこを吸っていますか(男性)

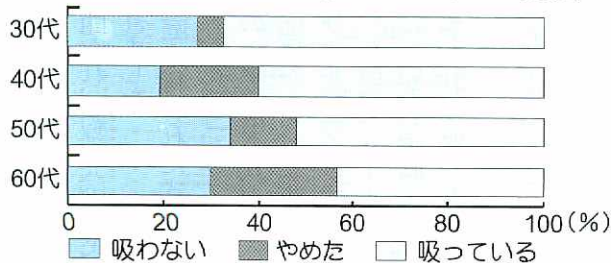


図10 主流煙と副流煙のどちらがより体に害がありますか(男性)

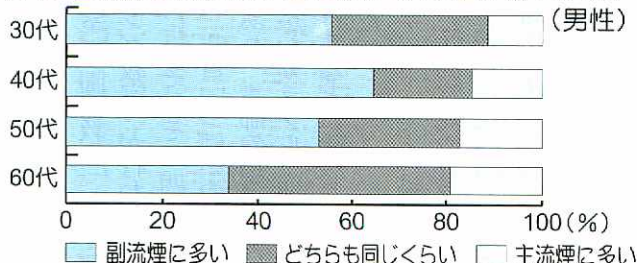


図7 定期的に健診を受けますか

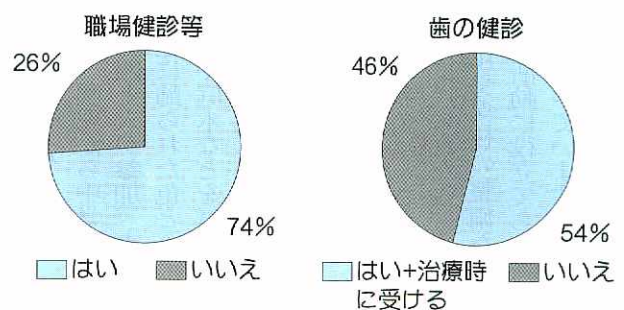
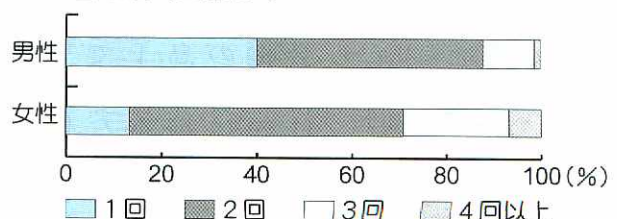


図8 歯を磨く回数は?



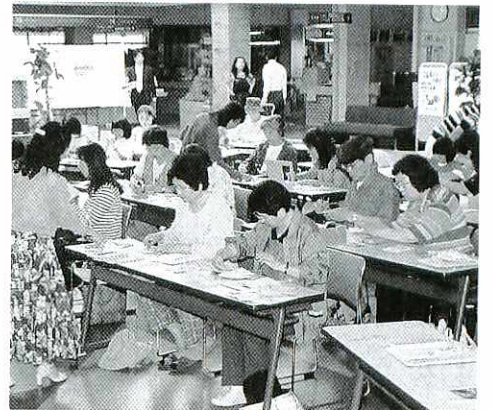
第13回「花の日」に1000人 緑豊かな街をめざして



ヒヤクニチソウやゼラニウムなどで小さな庭づくりを楽しむコンテナガーデン教室



フラワーアレンジメント教室



押し花教室

第十三回「花の日」の催しが五月二十七日、市役所で開かれ、約千人の市民が訪れました。

中庭で行われた式典では、春季花壇コンクールや市内の小中学生千八十一人から応募のあった「花の絵コンクール」の表彰式が行われ、花壇コンクールで市長賞に輝いた杉野時子さんから表彰状が贈られました。

表彰式が終わると市役所男子教養室で、鳥栖菊花会による「菊づくり講習会」が行われ、参加者は講師に「菊の下葉を枯らさない方法」などを熱心に質問。

また、「花のスケッチ大会」には、園児から中学生までの約四十人が参加。市役所中庭に飾られた色とりどりの花や庭木などを鮮やかに描いていました。鳥栖市緑の少年団の九人が市民に呼びかけた「緑の募金」には約三万円が寄せられました。この募金は「さが緑の基金」に送られた後、ま

ちの緑化や森林の整備など、緑化活動に役立てられることになっています。

市民ホールや会議室な

どでは、「押し花教室」や「フラワーアレンジメント教室」「園芸教室」「ガーデニング教室」が行われ、講座にはそれぞれ四十人ずつ、定員いっぱい参加者があり、講師の指導を受けながらカラフルな押し花や生け花などに挑戦していました。

テントの下では、公募した花の写真やコンクールで入賞した花の絵や花壇の写真のほか、鉢植えのさつきなどが展示されました。

このほか、鳥栖菊花会が「菊苗」を約一万本、青葉園と朝日山学園の園生らは「花苗」約三千五百本などを、基里小学校の児童は自分たちで育てた「ホウキグサ」約千五百本を配布したほか、鳥栖環境開発総合センターの職員は、同社で作った有機肥料約二百袋を配布。会場には長蛇の列ができました。

今年で十三回目になる花の日は、緑豊かな環境をつくろうと平成元年に始まり、毎年五月の第四日曜日に開かれており、今では市民にすっかり定着しています。



学校で育てた「ホウキグサ」の苗を配布する基里小の児童たち。秋には体験学習でホウキ作りにも挑戦します



挿し芽の仕方や土づくりなどの基本について学んだ「菊づくり講習会」



募金を呼びかける緑の少年団



鉢植えの花をクレヨンでスケッチする子どもたち

【花壇の部（個人）】

◆春季花壇コンクール入賞者（応募総数36点、敬称略）

- 市長賞Ⅱ山下諒（麓小6年）
- 大石香寿美（鳥栖西中3年）
- ▽会長賞Ⅱ古河安由未（田代小4年）
- 森聖子（鳥栖中3年）
- ▽議長賞Ⅱ高倉はるか（鳥栖小1年）
- 天本有紀（田代中3年）
- ▽ソロプチミスト賞Ⅱ松本亜衣（田代小6年）
- 岩橋あゆみ（鳥栖中2年）
- ▽金賞Ⅱ吉田裕美子（若葉小3年）
- 中嶋祥子（鳥栖中3年）
- ▽銀賞Ⅱ飯盛仁（田代小3年）
- 二田佳子（鳥栖中2年）
- ▽銅賞Ⅱ篠原雄佑（田代小4年）
- 矢動丸裕子（鳥栖中2年）
- ▽入選Ⅱ上田秋恵（鳥栖北小2年）
- 天本楓（同）
- 江内田努（田代小4年）
- 山本恵子（鳥栖西中3年）
- 小原木直美（同）
- 原静香（鳥栖中3年）



- 市長賞Ⅱ安丸ハツエ（今泉町）
- ▽会長賞Ⅱ天野玲子（今町）
- ▽議長賞Ⅱ岡本みどり（萱方町）
- ▽努力賞Ⅱ鶴川安子（田代外町）

- 市長賞Ⅱ杉野時子（安楽寺町）
 - ▽会長賞Ⅱ古澤勝代（儀徳町）
 - ▽議長賞Ⅱ山下香代子（曾根崎町）
- 【花壇の部（団体）】
- 市長賞Ⅱ株式会社花屋敷（柚比町）
 - ▽会長賞Ⅱ市立保育所いづみ園（藤木町）
 - ▽議長賞Ⅱ市立保育所鳥栖園（秋葉町）
 - ▽努力賞Ⅱ基里小学校（曾根崎町）
- 【フランチーの部（個人）】
- 市長賞Ⅱ安丸ハツエ（今泉町）
 - ▽会長賞Ⅱ天野玲子（今町）
 - ▽議長賞Ⅱ岡本みどり（萱方町）
 - ▽努力賞Ⅱ鶴川安子（田代外町）

春季花壇・花の絵コンクール
入賞おめでとうございます



『佐賀大学TOSUサテライト』 サンメッセ 鳥栖

大学の講義をビデオで上映

佐賀大学では、4月からサンメッセ鳥栖1階に16年に鳥栖北部丘陵新都市で開設予定の「佐賀県シン

「佐賀大学TOSUサテライト」を開設しました。サテライトには、CDで大学の紹介を行うパソコンコーナーや平成

クロトロン光応用施設」を模型などで紹介するシンクロナイトコーナー、入試や就職・求人情報、研究活動、先端技術などに関する資料をそろえたパンフレット・資料コーナーを設置。このほか佐賀大学で毎週開かれている「ベンチャ

ービジネス支援講座」を収録したビデオを上映するビデオコーナーを設置しています。同大学では今後、公開講座や高速通信網を利用したりアルタイムの双方向講義なども検討しています。詳しくはサンメッセ鳥

事業主のみなさん 受け入れてみませんか？ インターンシップ（就業体験）

産・学・官の関係機関で構成する佐賀県インターンシップ推進協議会では、インターンシップ（就業体験）を推進しています。インターンシップとは、大学生や高校生などが、在学中に自らの専攻や進路などに関連する産業現場で就業体験を行うことです。昨年度は、県内の高校18校、約1800人の生徒が夏休みなどを利用してインターンシップを経験しま

した。事業主のみなさん、地域の高校や大学、短大、専門学校からインターンシップの受け入れ要請があったときは、ぜひご検討ください。受け入れた学生・生徒を通して学校や地域社会に対して自社の活動をPRできるとともに、若年労働者の早期離職の防止につながります。就業体験を通じた人材育成にご協力ください。

『鳥栖山笠』に熱いご声援を

7月21日（土） 22日（日）

鳥栖山笠は、一番山から六番山までの山車と3基の子ども山が「わっしょい、わっしょい」と、市街地を勢いよく駆け抜けます。みなさんの力水と力強い声援が引き手の力になりますので、たくさんのご声援をお願いします。詳しくは鳥栖山笠奉賛会（☎83・3121）へ。とき●1日目●7月21日（土）午後1時中央公園出発▽2日目●22日（日）午後1時八坂神社出発



詳しくは佐賀県インターンシップ推進協議会事務局（県雇用対策室内☎0952・25・7310）へ。

栖（☎84・2121）へ。

ビデオコーナー

■ビデオコーナー
上映時間●午前10時、午後6時（1日2回）。希望すれば上映時間以外でも過去の上映分をご覧になれます。

内容●戦略的マネジメント（飯盛義徳客員教授）、経営革新のマネジメント（梁井宏幸講師）

エコオフィスに（株）篠原建設

地場企業で初の認定

市は蔵上町の（株）篠原建設を市内で8社目のエコオフィスに認定。5月22日、市役所で行われた認定式で、牟田市長が同社の篠原隆博社長に認定証と推奨章を交付しました。地場企業では初の認定です。



牟田市長から推奨章を受け取る篠原社長（右）

毎月第3日曜日は

家庭の日

◎会話をふやし家族のきずなを深めよう

◎家庭で守るべき生活のきまりやルールをつくろう

◎身の回りの小さなことから環境を大切にすることを育てよう

鳥栖市青少年育成市民会議

建設業と産業廃棄物の処分業などを営む篠原建設は、昨年四月から環境管理の国際規格「ISO14001」の取得に全社を挙げて取り組み、目標を達成。生ごみの堆肥化、紙類の分別・再利用、エコマーク商品の利用などを実施しています。

市ではごみの減量化に努めるエコオフィスを随時、募集しています。分別や再利用など20項目のうち過半数を満たせば、認定を受けることができます。

詳しくは生活環境課環境衛生係（☎85・3560）へ。

7月29日(日) みんなで参加しよう!! まつり鳥栖2001

とき ● 7月29日(日) 午
後1時~同10時
ところ ● 中央公園、中心商
店街
当日はパレードや各商
店街のバザール、中央公園

問い合わせ ● 鳥栖市観光協
会(☎83・8415)

市民にふれあいと故郷
の良さを再発見してもらお
うと、鳥栖市観光協会では
「まつり鳥栖2001」を



火災テレホンサービス 番号が変わりました

新しい番号は
☎0180-999-555

火災や災害時の情報をテレ
ホンサービスでお知らせして
いますが、5月10日から番号
が上記のとおり変わりました。
なお、番号変更後は、携帯
電話や自動車電話、PHSな
どからは利用できませんので、
ご注意ください。

問い合わせ先
鳥栖・三養基地区消防事務組合
(本町 ☎83-2870)

ハンセン病に正しい理解を

◆ハンセン病は治ります

◎伝染力の弱い病原菌
による慢性の感染症で、遺
伝病ではありません。

◎乳幼児のときの感染
以外はほとんど発病せず、
特效薬で治ります。

◎菌は治療により数日
で伝染性を失い、軽快した
患者と接触しても感染しま
せん。

◆偏見・差別のない社会を
ハンセン病の患者・元
患者の人權について、一人

でのイベントなど、さまざま
まな催しが盛りだくさんで
す。

今年で28回目を迎える
「まつり鳥栖」に、お誘い
合わせのうえ多数ご来場く
ださい。

ひとりが理解を深め、基本
的人權が尊重される社会を
つくるのが大切です。

ハンセン病による偏見
や差別でお困りの方は、佐
賀地方法務局人權擁護課
(☎0952・26・219
5)へ。



5月31日
現在
(敬称略)

【香典返し】市社会福祉協
議会へ▽長家津伊子(本鳥
栖町、亡義母キヨ)▽富康
則吉(酒井西町、亡母アサ
エ)▽権藤信一(本町、亡
妻ミネ)▽天野ヨシエ(同、
亡夫清吉)▽高尾真由規
(飯田町、亡夫義正)▽小
柳辰文(古賀町、亡母和子)
▽吉田武彦(同、亡母キヨ)
▽山下マサエ(元町、亡夫
義郎)▽中村正義(柚比町、

県下一斉ふるさと美化活動 空き缶や吸いがらなどを収集

「県下一斉ふるさと美
化活動」が環境月間の6月
3日、県内各地で行われ、
市内では小学生から大人ま
で約90人が参加しました。

市役所に集合した参加
者は、田代検問所、市民公



歩道のごみを拾う参加者

園など3コースに分かれて
出発。ごみ袋と火ばさみを
手に歩き、道端や植え込み
に捨てられた空き缶や菓子
袋、たばこの吸いがらなど
をていねいに収集。約2時
間の作業で、2トン車2台
と軽トラック4台分のごみ
が集まりました。

このほか環境月間中、
市内各企業など約650人
が、近隣地域で草刈りやご
み収集などを行っていま
す。ご協力ありがとうございました。

嘱託員の交代

6月1日付けで嘱託員
の交代がありました。新嘱
託員は次のとおりです(敬
称略)。

東町Ⅱ原明(☎82・3
856)

市政への意見・提言
ファクスでお寄せください
市では、みなさんの市政
に対するご意見や提言を
ファクスで受けています。
お気軽にお寄せください。
秘書広報課
FAX(83)3310
サミット

亡母ユキノ)▽森口政勝
(加藤田町、亡妻和子)▽
福永英男(田代外町、亡妻
幸子)▽武内安男(宿町、
亡義父石田秋雄)▽原正明
(田代本町、亡父征典)▽
初村茂人(神辺町、亡母シ
ヅ子)▽宮原幸栄(同、亡
父政吉)▽古賀博子(山浦
町、亡夫昭男)▽石丸トキ
ヨ(幡崎町、亡夫九州男)
▽岡一隆(蔵上町、亡妻ユ
キ子)▽原正樹(藤木町、
亡妻タマエ)▽高木フミヨ
(平田町、亡夫男)

【一般寄付】市へ▽20万
円:久米哲次(儀徳町)▽
200万円(美術館建設を
趣旨として):鳥栖ロータ
リークラブ(会長・横尾琢
磨)市立保育所へ▽軽
貨物自動車5台(350万
円):鳥栖ロータリークラ
ブ(会長・横尾琢磨)麓小
学校へ▽100万円:松尾
春次(立石町)旭小学
校へ▽うさぎ小屋(90万円)
:旭小PTA(会長・大石
寿好)田代中学校へ▽
絵画「陶器の店」(油彩、

365万円):山田宗輔
(大阪府八尾市)市立図
書館へ▽ビデオ8点(4万
円):鳥栖ビデオレコーダ
ーズ(会長・川原義巳)▽
書籍14冊(11万円):ふじ
のき動物病院・野瀬正勝
(藤木町)交通遺児へ▽
13万722円:プリヂェス
ト労働組合久留米支部(鳥
栖分会長・長野信)

【指定寄付】市社会福祉協
議会へ▽2万円(中央デ
ィ・サービスセンターへ指
定):山下マサエ(元町)



小田原工起船多博・博多線・新幹線九州
鹿屋間の着工式で市長

九州新幹線 博多―船小屋間が着工

12年後の全線開通を目指す

博多と西鹿児島を結ぶ九州新幹線鹿児島ルートのうち、博多―船小屋間の起工式が六月二日、久留米市の両替町公園で行われ、扇千景・国土交通相や九州五県の地元関係者など約三百

人が出席しました。十二年後の全線開通に向けて、新たなスタートが切られました。

式典では、主催者を代表して豊田実・日本鉄道建設公団総裁らがあいさつし、扇大臣は祝辞を述べました。牟田秀敏市長は、関係者とともにくわ入れを行い、着工を祝いました。

鹿児島ルートの路線延長は、約二百五十七kmで、総工事費は約一兆四千三百億円。日本鉄道建設公団が東海道新幹線とレール幅が同じフル規格で建設しています。すでに船小屋―西鹿児島間では、工事が進められており、新八代―西鹿児島間は平成十五年末に完成する予定です。

はときおり身を乗り出して聞き入っていました。

鳥栖こどもピアノコンクール「おでかけコンサート」基里小学校で開かれました。全校生徒約四百五十人にソノ演奏をプレゼントしたのは、昨年のおでかけコンサートで市長賞を受賞した本山ゆかりさん（24歳、佐賀市）。講師を務める本山さんがピアノを披露すると、児童たちは

鳥栖こどもピアノコンクール「おでかけコンサート」基里小学校で開かれました。全校生徒約四百五十人にソノ演奏をプレゼントしたのは、昨年のおでかけコンサートで市長賞を受賞した本山ゆかりさん（24歳、佐賀市）。講師を務める本山さんがピアノを披露すると、児童たちは



基里小体育館で、児童にプロコフィエフの曲を披露する本山さん

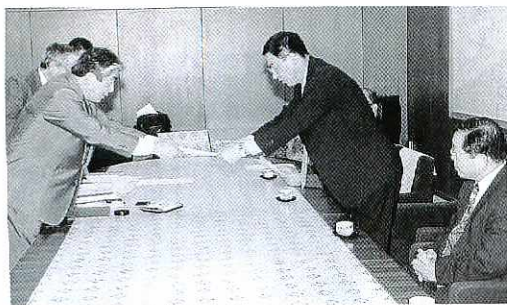
鳥栖市とタクシー・運送業6社 不法投棄の情報提供で協定

家電製品を中心に増えているごみの不法投棄を防止しようと、市は五月二十二日、市内の運送会社やタクシー会社に不法投棄の通報を依頼する協定を結びました。

市は三月、鳥栖郵便局と同一内容の協定を結んでおり、不法投棄に対する監視をさらに強化します。

協定を結んだのは、市内の運送会社二社とタクシー会社四社。市役所で行われた調印式で、牟田市長はあいさつの後、各会社の代表者と協定書を取り交わしました。

六社にはタクシーや宅配用の車約百十台があり、昼夜、市内を走るドライバーが不法投棄の発見に協力。ごみの捨てられた場所や種類、投棄者の車のナンバーなどを電



牟田市長から協定書を受け取るタクシー会社の代表

「子どもに十分な笑顔と優しさを」

若葉公民館の家庭教育講座

若葉公民館主催の「家庭教育講座」が五月二十四日、同公民館で開かれ、約百二十人の親子が参加しま

した。同講座はこれまで行われていた母親学級をより充実させたもので、今年度から始められたものです。

講師を務めた幼児教育専門家の熊丸みつ子さんは、あいさ

つ遊びや新聞紙を使った飛行機・シャワー遊びなどを紹介。子どもたちは空のタンクを持って生まれてくると説明し、「タンクには、たくさんの方の笑顔や優しさ、満足を詰めてあげてください」と述べました。

また、「親の言うことを聞く理想的な子どもはいない」と指摘し、「子どもは



新聞紙を使ったユニークな遊びや子育てのポイントを指導する熊丸さん（右）

第19回県東部地区高校演劇祭

ごみ問題がテーマの創作劇などを熱演

マじる生
工の生
を演じる
劇を演じる
問題を
創作した
ごみ問題
を扱った
鳥栖高
徒たち

佐賀県東部地区高校演劇祭が六月十日、中央公民館で開かれ、市内三高校をはじめ東明館高校、佐賀清和高校、鳥栖商OG会が出演しました。高校演劇を多

くの人に見てもらおうと毎年行われているもので、今年で十九回目です。

市内の高校演劇のレベルは高く、毎年秋季に武雄市で開かれる県高校演劇コン

クールで、鳥栖商と鳥栖高は何度も入賞。鳥栖商演劇部は、廃校となつて取り壊される小学校を舞台に、四人の高校生の個性がぶつかり合う「雨」を披露。鳥栖高と鳥栖工は合同で、ごみ問題をテーマにした創作劇「毒」を演じ、快適な生活のために身近な自然が破壊され

ていく矛盾を描きました。初舞台を踏んだ石橋泰幸さん（鳥栖工高三年）は「緊張しましたが、やり遂げられたのは、スタッフみんなのおかげです。高校生活の中でも大きな思い出になりました」と喜びを語りました。

「野草薬草観察ハイキング」

四阿屋周辺で50種の薬草を採集

野草観察をしながら健康づくりにも役立ててもらおうと六月三日、「野草薬草観察ハイキング」が四阿屋周辺で開かれました。

講師は、漢方薬に詳し

い薬剤師の緒方雄三さんと県職員の渡辺恵美子さんで、約四十人が参加。四阿屋駐車場に集合して準備運動を終えると、早速、観察に出発しました。夏の装い

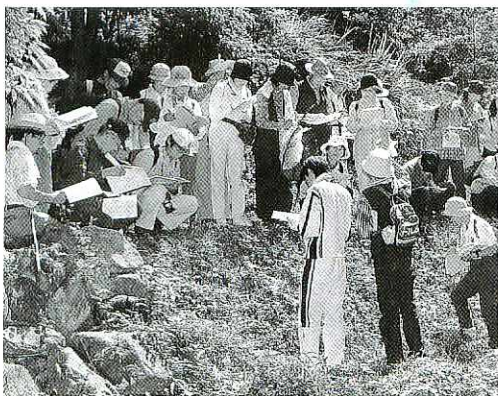
にリュックを背負った参加者は、駐車場から四阿屋を経て筑紫神社までの間往復約三キロを、歩きながら植物観察をしました。

講師は薬用植物を見つけてると、立ち止まって植物名の由来や通称、薬用成分の含まれている部位などを詳しく説明。参加者は、よ

く似た植物の見分け方や薬効などを熱心に質問しながら、資料や薬草の本にメモしました。この日は、約五十種の薬草を採集。四阿屋境内に持ち帰り、十種類の名前当てクイズでおさらいしました。

「自然を楽しむ会」の仲間と参加した吉田真佐子

さん（53歳、田代外町）は、「名前を知らない草花が多く、参考になった。薬効までは覚えられなかったが、家でまた勉強します」と話していました。



春季花壇コンクールで市長賞

杉野時子さん(59歳、安楽寺町)



「どんな花が咲くのか、楽しみながら育てています。咲いたときの喜びは、何ともいえません。子どもを育てると一緒ですね」

市花とみどりの推進協議会が募集した「春季花壇コンクール・花壇の部」で、最高賞の市長賞を受賞。今回は二度目の市長賞で、平

成九年には県知事賞も受賞しました。

免状を持つ生け花や書道をはじめ、舞踊、母子保健推進員の活動と多忙な中で花作りを楽しみ、自宅の庭は僅かなすき間もないほど、色とりどりの花が賑わいをみせています。

あんひと

こんひと

107

小さいとき
に父の盆栽いじりを見て育ち、中学生のころから花作りに親しんできました。ロベリアやネモフィラ、フロックスなど、地味で小柄な花が好きといい、新品種や栽培法は種苗会社の雑誌やテレビの園芸

講座で学んでいます。「ほとんどの花は、自宅のビニールハウスで種から育てていますが、満開の時期をコンクールに合わせるのが大変です」

近所や親戚の農家から譲り受けた鶏ふんや牛ふんを元肥に、苗が小さい間は配合肥料を施し、追肥はほとんどしていません。

「安楽寺町は花作り農家や菜の花ロードなど、園芸が盛んな土地柄です。これからも周りの人に花作りを勧めて、鳥栖を花いっぱい街にしたいですね」

遠きにありて

【2】

お便りコーナー

『能登で、たくましく生きています。』

石川県七尾市 清水なをみさん(50歳)

高校卒業と同時に故郷の鳥栖を出て、早いもので三十数年。夫の出身地である七尾市で四人の子を生み育て、二十三年になります。今春、上二人は東京で就職、次女は宇部市で医学生、次

男は金沢で高校三年生。下宿しており、夫婦二人だけの生活です。いつのまに? ……ふと気がついたら寂しくなっていました。

というのも、末子が幼稚園に上がった頃から仕事



を始め、家事、育児と夢中で過ごしてきました。仕事は鳥栖の母から教えてもらった化粧品の店で、ただ単に、この化粧品を使っ

しい、きれいになってほしい、との思いで開店しました。店は順調で、今年十年のパーティーを盛大に行いました。

また、趣味から生きがいになった山登りは、十八歳の時から続けています。幸いにも、北アルプスは日帰りができるくらいの距離です。子どもが小さいときには、おんぶ

したり手を引いて、立山や槍ヶ岳などに親子六人で登りました。現在は、女性だけの登山グループで月に二、三度登っています。

ほかにも畑仕事やテニスをしており、充実した毎日です。それでも故郷を遠く離れていると、よけいなつかしく、母の顔を見たいものです。どうか同窓生のみなさん、こんな私に帰る口実をつくってください。



◎秘書広報課女性政策係
甲木 ゆかり

女性政策係では、男女共同参画社会づくりのための行動計画策定や小学校・幼稚園などへの国際交流員の派遣、外国人向けガイドブックの作成、通訳ボランティアの登録などを担当しています。外国人の方にも訪問しやすく住み良いまちになるよう努めます。

天^{てん}真^{しん} (25)

「『道』を極める」

何事にも歴史に残る名場面がある。夏場所千秋楽の優勝決定戦もその一つであろう。

— 貴乃花は立つと同時に突っ張り、左横まわしを取ると、右を差して左上手投げ。武蔵丸はもんどり打って横転、土俵に這った。

その瞬間、貴乃花は仁王立ちで吼えた。阿修羅もかくやの形相である。本割

での武蔵丸との一番を見て、決定戦を欠場しては、と思う人もあつたらう。私もその一人である。しかし、決定戦は前述のとおりで、神がかりな超人の姿に見えた。私は感激で涙がとまらなかつたが、勝名乗りを受けるときには、いつもの平静な横綱にもどっていた。

何事でもプロの域に達するのは、並大抵なこと

はない。いまメジャーではイチローや新庄、佐々木等が活躍し、先のサッカー・コンフェデレーションズカップでは日本チームが準優勝した。彼らの国際的な活躍を心から喜んでいる。

私は貴乃花の一番を見て思った。いま我が国では、「人としての道を極める」という姿勢が欠けているのではなからうか。この国が

おかしくなっている責任の一端は、政治や行政に携わる私たちが政治家にある。真つ先に自問、自省すべきであるが、世のすべてが問われているようにも思う。

古来、我が国は文化、スポーツ、教育等、あらゆる面で「道」を極めた。人としての成長や人格形成が目標であったが、今場所の一番にそれを見た。体調維

持の苦勞を乗り越えるとき、それは道を極める人の「力」へと変わっていった。父である親方は、「ファンのために出場したい、との申し出を止めることはできなかつた」という。まさにプロ中のプロである。

私たちは政治行政のプロである以上、「市民のため」を片時も忘れてはならない。貴関を手本に。(秀)

市ボウリング協会は平成十年に設立。小学生から八十歳代までの会員約六十人が、年六回の大会などで親睦を深め、レベルアップを図っています。

同協会では、市民体育大会や県民体育大会、スポーツレクリエーション祭に参加するほか、チャンピオ

ン大会やふれあいボウリング大会などを開催。県民体育大会の正式種目になった一昨年、鳥栖チームは団体戦で五位の好成績を収めました。

六月十七日には轟木町のテクモボウルで市民体育大会が行われ、市内から約三十人が出場。ジュニアの部に出場した山下諒くん（麓小6年）は、「ボウリングは一年生のときからしており、ストライクが取れたときのピンアクションが気持ちいい」。

全国で年間約三千万人が愛好し、子どもから大人まで幅広く楽し



市民体育大会で腕を競う参加者

Viva! ビバスポーツ (119)

年齢を問わず楽しめるボウリングで気分そう快

めるボウリング。酒見敏生理事長（68歳）は「ピンを倒せばストレスが解消できますし、ひと汗かければ気分はそう快です」と話します。同協会では会員を随時募集しています。希望者は同協会事務局（テクモボウル内 ☎ 84・6101）へ。

会社で見つけた さわやかさん (99)

井上歯科医院は昭和六十三年七月、蔵上町に開院。私は受け付け事務や治療のアシスタントを務めており、患者さんには、やさしく笑顔で接するよう心がけています。

趣味はドライブ。最近、友人と四国の道後温泉や栗林公園へ行っ

てきました。道後温泉は、昔の風情があつて良かったですね。今はバレーボールの試合に備えて、三根町の改善センターで練習に励んでいます。上峰サテイで映画をよく見ますが、鳥栖にも一つは映画館がほしいですね。



井上歯科医院勤務
大川悦世さん
(20歳、三根町)

保健・福祉

家族介護教室

とき ● 7月20日(祝) 午前10時～正午

ところ ● ひまわりの園デイサービスセンター(田代本町)

内容 ● 医療(歯科・口腔ケア)について

参加料 ● 無料

定員 ● 50人(定員になり次第締め切ります)

申し込み ● 同センター(☎84・5737)へ

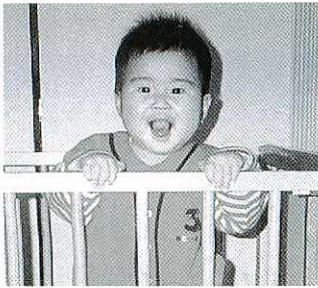
老人介護(2級)講習会

とき ● 8月22日から10月5日までの26日間、午前9時～午後5時

ところ ● アバンセ(佐賀市)

対象 ● 講習会終了後に就業を希望する女性

パパ撮っし(197)



濱村信秀さん香織さんの長男

かいと 海斗くん

(1歳、今泉町)

● ママからひと言いつまでもその笑顔を忘れないでネ。

募集

ふれあい農園会員

市では、作物を育てる喜びを体験してもらう「ふれあい農園」の会員を募集します。

ところ ● 河内町樋渡(とりごえ荘の西700m下る)

区画 ● 1区画15平方m(複数区画可)

貸出期間 ● 来年3月末まで

使用料 ● 1区画5000円
申し込み ● 農林課農政係(☎85・3563)へ

定員 ● 20人
受講料 ● 無料(ただし、教材費などは受講者負担)
申し込み ● 7月18日から31日までに、女性就業援助センター(☎0952・24・2595)へ

県職員・警察官(高卒程度)

試験の種類 ● ①県職員(高卒程度) ②警察官B(男性) ③警察官(女性)
受験資格 ● 来年4月1日現在、①18歳～22歳未満 ②18歳～30歳未満の男性で警察官A受験資格のない人 ③18歳～30歳未満の女性
第一次試験日 ● ①11月23日、②③10月7日

受け付け ● ①8月10日、8月31日、②③8月17日、9月7日
問い合わせ ● 佐賀県人事委員会事務局(☎0952・25・7241)

芸術・文化活動支援金助成希望団体

県内の企業で組織する「佐賀県企業メセナ協議会」では、芸術や文化活動への助成を希望する団体を募集しています。

応募方法など詳しくは、同協議会事務局(県県民生活課内 ☎0952・25・7340)へ。

対象 ● 芸術・文化活動や地域における伝統芸能などに取り組む県内の高校生以上

下を中心とする団体
支援金 ● 1団体につき10万円(6団体)
選考基準 ● ①原則的に10人以上で指導者がいる ②地域の生活文化向上に寄与 ③活動に継続性がある など
応募期間 ● 8月31日まで
贈呈式 ● 今年12月の予定

「海」ですか

合同就職面談会

対象 ● 鳥栖市を含む福岡県南地域の大学・短大、高専、専修学校、公共職業能力開発施設の既卒者、または来年3月卒業見込み者
とき ● 7月25日(水) 午後1時～4時半(受け付け11時～3時)

ところ ● 久留米市勤労青少年ホーム(同市野中町 ☎34・4996)

問い合わせ ● 久留米市雇用問題協議会(久留米市労政課内 ☎30・9046)

7月のよろず相談

とき ● 7月11日(水) 25日(水) 午前9時半～午後3時半(25日は午前10時から)

ら
ところ ● 市役所2階第1会議室
内容 ● 心配ごと、交通事故、法律相談など。25日は交通事故・法律相談のみ。
弁護士による法律相談は午後1時からで、事前に予約が必要です

クーリング・オフ

「クーリング・オフ」は、消費者が申し込みや契約をした場合、商品が必要かどうかを冷静に考える期間を設けた制度です。8日以内(申し込みの日を含む)であれば、内容証明郵便や簡易書留などで、無条件に契約の解除ができます。

詳しくは生活環境課市民相談係(☎85・3576)へ。

住まいの相談会

県住宅供給公社では、分譲住宅・宅地「住まいの相談会」を開きます。なお、弥生が丘団地とくらのうえ団地の一般分譲は常時、募集を行っています。

詳しくは同公社(☎0952・25・2524)へ。

952・25・2524)へ。
とき ● 7月21日(土) 22日(日)、午前10時～午後5時
ところ ● 弥生が丘団地、くらのうえ団地

夜明ダムで放流

筑後川の水量にご注意
夜明ダムでは、雨量に応じて放流を行う場合があります。放流によって川の水量が増しますので、筑後川流域のみなさんは十分注意してください。

詳しくは九州電力(株)日田電力所土木課(☎0973・57・3615)へ。

踊りの指導者を派遣

県では、イベントや盆踊り、運動会などで踊る「栄の国から」の踊りの指導者を無料で派遣します。曲は「栄の国から」(歌・川中美幸)とそれを編曲した音頭調のもの(歌・金子明子)の2種類です。

詳しくは県広報広聴課(☎0952・25・7008)へ。

対象 ● 地域グループ、婦人会、企業、学校など
派遣期間 ● 来年3月まで

水上安全法講習会

日本赤十字社鳥栖市地区では、水の事故防止と溺者の救助に備えて講習会を開きます。

とき 7月7日(土) 午後1時半
 ところ 市民体育館集合
 申し込み 同社鳥栖市地区
 (☎85・3555)へ

危険物の取扱作業の保安に関する講習会

とき 8月20日(月) 午後1時~同4時
 ところ JAGグリーンパレ

投票所が一部変わります 今度の参議院議員選挙から

現在、市内22か所に設置している投票所のうち一部の投票所が、7月下旬に予定されている参議院議員選挙から変更されます。

変更される投票所は4か所です。下の表のとおりです。該当する町の人は、投票所を間違えないようご注意ください。

詳しくは鳥栖市選挙管理委員会事務局(☎85・3507)へ。

投票区	町名	新投票所
1	本鳥栖町・古野町・鎗田町・土井町・神辺合町	鳥栖北公民館
3	秋葉町・本通町・京町・東町	秋葉町公民館
10	萱方町・古賀町・古賀団地・浅井町・柳団地・虹が丘町	若葉コミュニティセンター
16	蔵上町・養父町・牛原町	養父町公民館

ス(神辺町)

申し込み 7月16日から8月3日までに県危険物安全協会(☎0952・22・7337)へ。受講申請書は、鳥栖・三養基地区消防事務組合本部予防課(☎83・7996)で配布します

ご協力を

7月15日(日)

消防訓練・操法大会

市消防団では、7月15日(日)午前6時半から市役

所グラウンドで夏季訓練、午前9時から市役所前広場で操法大会を行います。

これに伴い、市役所前広場は7月14日から駐車禁止になります。市役所利用者は、北側裏門から出入りしてください。みなさんのご協力をお願いします。

講座

鳥栖の町づくりと歴史・文化講座

■第3回講座「戦国時代における筑紫氏の合戦」

とき 7月14日(土) 午後1時半
 ところ 鳥栖商工会議所3階大会議室

講師 高尾平良氏(市文化財保護審議会委員)

その他 参加無料、申し込み不要

問い合わせ 教育委員会生涯学習課・石橋(☎85・3695)

若葉公民館講座

若葉公民館では家庭教育、環境問題、健康の各講座受講生を募集します。受

講無料。時間はいずれも午前10時から。希望者は事前

に同公民館(☎84・6122)へ申し込みください。

■家庭教育講座
 とき 7月12日(木)

内容 子育ての集い
 講師 ドウイング三日月館長・相浦實氏

■環境問題講座
 とき 7月19日(木)

内容 樹木と友達になろう
 講師 日本自然保護協会員・白濱幸広氏

■健康講座
 とき 7月26日(木)

内容 音楽と心の健康について「音楽の効用」
 講師 ミュージックプロモーター・太田一友氏

アバンセ文化講演会
 とき 7月21日(土) 午後2時~同4時

ところ アバンセホール
 講師 日高義樹さん「世界の流れ、政治の動き」

定員 300人(当日午後1時からホール入口で整理券を配布します)

男女共同参画講演会
 佐賀県立女性センター

では、「男女共同参画社会形成のために」をテーマに、佐賀大学北川慶子教授の講演会を開きます。受講無料。

とき 7月11日(水) 午後6時~同8時

ところ サンメッセ鳥栖
 問い合わせ 市秘書広報課
 女性政策係(☎85・3513)

久留米高専公開講座
 久留米高専では、公開講座を同校で開きます。申し込み方法など詳しくは、同校庶務課(☎35・9347)へ。

■やさしい理工学講座
 対象 中学生

講座名 ソーラーカーをつくらう▽マイロボット・サマースクール▽インターネット入門▽たのしい生物・化学教室▽形状記憶合金を使って遊ぼう▽エコロジーラジオとカメラを作ろう

とき 7月25日(水) から同27日(金)まで、午前10時~午後4時

受講料 3400円
 ■科学教育セミナー
 対象 中学校理科系教諭

とき 8月9日(木)・10日(金)、午前9時~午後

4時
 ■先端測定分析機器を用いた実習講座
 対象 理科系教諭、学生、技術者

とき 8月20日(月)・21日(火)、午前9時~午後4時

久留米大学公開講座
 とき・テーマ 9月4日 地球環境からみた医療▽同11日 予防と治療▽同18日 子育てをめぐる課題▽同10月2日 科学的に考える医療▽同9日 終末医療での看護▽同16日 福祉と医療の融合▽同23日 医療は只ではない▽同30日 医療のための法律。いずれも火曜日、午後7時~8時半

ところ 久留米大旭町キャンパス医学部教育1号館
 受講料 1講座2000円
 申し込み はがきまたはファクスに①受講希望講座名②氏名③年齢④性別⑤職業⑥郵便番号⑦住所⑧電話番号を明記のうえ、8月20日までに、久留米大学広報室公開講座担当(☎83010011久留米市旭町67☎31・7511FAX31・7718)へ

15

■独立開業応援セミナー

7月15日(日)午前10時半～午後5時、ホテルピアントス。講演と専門家による個別相談会。講演＝①新しい事業形態の内容と経営手法②ビジネスプランの作り方。受講無料。申し込みは鳥栖商工会議所(☎83-3121/FAX83-8888)へ。

■鳥栖市民大学

「坂本龍馬青春幕末群像」7月7日(土)午後1時半、市立図書館。激動の幕末、日本の改革に立ち上がった坂本龍馬に、迫真の映像で迫ります。維新関係資料約300点を公開。入場無料。詳しくは鳥栖市民大学(鳥栖新聞内☎83-7470)へ。

■住まいの相談

毎月第3木曜日午後1時～同4時、市役所市民ホール。専門の増改築相談委員が住宅の新築、増改築などの相談に応じます。詳しくは相談委員代表・山内(☎83-5575)へ。

■市民ゴルフ大会 参加者を募集

8月24日(金)午前7時スタート、BSカンツリー。資格は市内居住者または市内勤務者。定員240人。会費3,000円、プレー費11,000円(税別)。申し込みは7月9日から、会費を添えて鳥栖商工会議所(☎83-3121)または市内ゴルフショップ・練習場、スポーツ店へ。

■エアロビクス会員募集

トレ・ピアンクラブでは会員を募集しています。初心者歓迎。練習は毎週木曜日午後8時～9時、多目的ホール(市民体育館横)。月会費1,000円、スポーツ保険年間1,400円。詳しくは田中(☎85-3694)へ。



詳しくはサンメッセ鳥栖(☎84・2121)へ。と き 7月21日(土)午前10時～同11時半

『おはなしつエスティバル』 7月21日(土) 近郊のおはなし文庫が一堂に

市内や近郊の「おはなし文庫」のみなさんが今回初めて一堂に会し、おはなしフェスティバルを開きます。ご家族揃って出かけください。

出演団体 ●旭小PTA親子読書会▽まあまぼけつと▽みんなよつといで文庫▽たんぼお話し会▽ロゴス腹話術▽おはなし文庫「ぐるんば」

と ころ ●サンメッセ鳥栖4階ホール

元小結「舞の海」の講演会



市地域振興財団では、大相撲の元関取・舞の海さんを講師に迎え、「スポーツコンベンションin鳥栖スタジアム」を開きます。入場無料。小兵ながら土俵上で華

麗な技を披露した元小結・舞の海関。テーマは「スポーツを通じたまちづくり」です。お茶の間を沸かせた人気力士の話の間近に聞かれる絶好の機会です。お気軽にご参加ください。

詳しくは同財団(☎81・1360)へ。と き 8月4日(土)午後2時開演

「第7回鳥栖子どもピアノコンクール」の出場者を募集します。



▽C・D部門、ステップコースⅡ同26日(日)、中央公民館(本選は10月7日(日)、市民文化会館) 課題曲 ●予選は全曲自由(ステップコースは課題曲があります) 申し込み 7月9日から同16日まで(ステップコースは7月2日から9日まで) 問い合わせ ●鳥栖子どもピアノコンクール実行委員会事務局(〒841-0005 3鳥栖市布津原町88番地 ☎・FAX 83・7062、ホームページアドレスは <http://www.tosu-con.com>)。募集要項・申込用紙の請求は、90円切手を同封のうえ中央公民館または同実行委員会事務局へ

第7回鳥栖子ども ピアノコンクール 出場者を募集

高齢者就職情報

高齢者職業相談室には、現在、次のような求人申し込みがあつています。詳しくは同相談室(☎85・3556)へ。

- 商品相談員(中原町)：50～60歳、時給750～1000円
- 警備員(契約社員)(村田町)：20～60歳程度、6万2000円
- モスバーガー店員(古賀町)：年齢不問、17万～22万円
- 運転手(上峰町)：20～55歳程度、18万～23万円
- 配食員(平田町)：20～55歳程度、時給795円
- 看護婦・士(基山町)：22～55歳程度、時給840～1200円

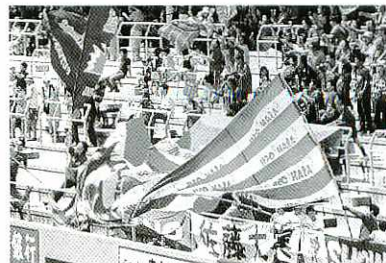
ホームゲーム日程表

日 時	対戦チーム	場所
7/28 (土) 19:00	京都パープルサンガ	鳥栖
8/11 (土) 19:00	横浜 F C	長崎
8/19 (日) 19:00	大宮アルディージャ	鳥栖
9/1 (土) 19:00	ベガルタ仙台	〃
9/15 (祝) 19:00	川崎フロンターレ	〃
9/30 (日) 13:00	水戸ホーリーホック	〃
10/13 (土) 15:00	ヴァンフォーレ甲府	沖縄
10/17 (水) 19:00	モンテディオ山形	佐賀
10/28 (日) 13:00	アルビレックス新潟	鳥栖
11/6 (火) 19:00	湘南ベルマーレ	〃
11/18 (日) 13:00	大分トリニータ	〃



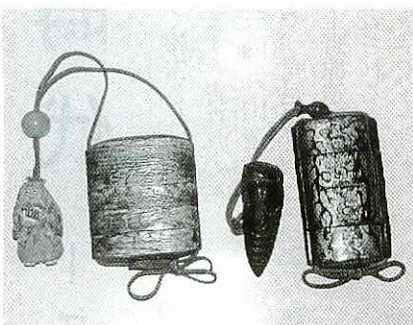
待望の今季初勝利

サガン鳥栖対水戸戦が六月十七日、鳥栖スタジアムで行われ、鳥栖は水戸を2-0で下し今季初勝利を挙げました。



今季初勝利に沸くサポーター

試合は鳥栖が積極的に攻めるものの、決め手を欠き0-0で前半を終了。後半一分、FW富永選手がゴール前に出たフリーキックを足で決めて先制。その二



薬籠は印籠ともいい、時代劇の小道具として有名です。室町時代に中国から

輸入され、その後、日本で独自の発展を遂げました。もともとは印籠の名の示すとおり、印鑑と朱肉を入れる容器で、床飾りに用いられていたほど大きな竹製の籠でした。しかし、安土・桃山時代から小型化し、武士が腰に下げるようになり、中身も印鑑ではなく、薬へと

川前主将は「自信をもって、一つずつ取り返していきます」とスタンドの観客に勝利を報告しました。

十七分後、DF川前主将がヘディングで追加点を奪い水戸を突き放します。試合終了のホイッスルが鳴ると、観客は立ち上がって拍手を送り全身で今季初勝利の喜びを表していました。

津田家文書の『四阿屋宮記録』に、勝尾権現「筑紫上野介四阿屋宮勸請古ハ勝尾之城ニ在之、今ハ勝尾之麓ニ安置奉、祭日十一月十三日」と記されています。

注目されるのは、筑紫広門が分霊した勝尾権現は、もともと勝尾城にあったとされていることです。

その後、勝尾の麓に安置し

中世山城と筑紫氏

Vol.109 勝尾城下町遺跡 その十三

とされています。

この勝尾の麓に安置したとされる勝尾権現は、牛原河内集落の奥（西）で、現在の筑紫神社東の山裾に残っています。明治四十二年に四阿屋神社に合祀されるまでは、地元牛原河内地区で守られていたそうです。

現在は、雑木林の中に参道と社殿の跡だけが残っています。勝尾城内にあったとされる場所については、残念ながらもつきりし

ません。今後、調査を進め、その場所が明らかになれば、勝尾城の構造もさらに具体的にわかるものと思われ

ます。筑紫広門が四阿屋宮から勝尾権現を分霊したことは、筑紫氏が四阿屋神を崇拜したということであり、換言すれば四阿屋神社が有していた地域社会に対する信仰を通じた有形・無形の影

城山麓の勝尾神社跡（遠景）



変化していきました。病院や薬局などが整備されていかなかった時代、携帯用の薬は、戦場や旅路での必需品だったからです。そのため、薬籠ともいうようになりまし

としてよりも装飾品として愛好されるようになりまし

消えゆく民具

VOL.137 ● 薬籠

【売薬用具編】

鳥栖の縄文時代 ― その一 ―

旧石器時代と縄文時代を区別する大きな契機のひとつに、土器の使用開始があげられます。つまり、日本列島で見つかった最古の土器を基に縄文時代の幕開けとしています。その年代も、続々と発見される資料から一万二千年ほど前とされています。

土器の使用で食べ物を煮炊きできるようになりました。調理方法の幅が広がることによって、食生活も大きく様変わりしたことでしよう。食材の種類も広がり、食料の調達も便利になったと考えられます。

「縄文」という名称は、この時代の土器に縄目状の文様が入っていたことに由来します。もっとも、すべての土器に縄目状の文様がつけられていたわけではありません。文様の入っていない土器や、貝殻や爪の先などで文様をつけた土器など、非常に多くの種類があります。

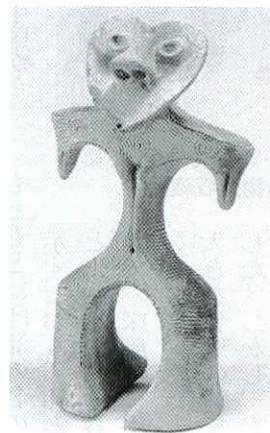
土器の形にも様々なものが見られ、地域ごとに変化に富んだ文化が営まれてきたようです。また、土器のほかにも、女性をモチーフにした土偶や男性をモチーフにした石棒など、精神面での水準の高さを物語る資料も数多く発見されています。

近年、全国各地で行われている発掘調査の結果から、定説を覆す発見が数多く報告されています。青森県の三内丸山遺跡や、鹿児島県の上野原遺跡に代表される大集落の存在もそのひとつです。これらの発見は、大集落を維持していくうえで必要な、高度な社会制度が確立していたことを物語るものです。

縄文土器の形態や文様などにみられる文化水準、大集落の存在が明らかにする社会制度などから、世界的にみても先進的な文化を形成していた縄文文化に、一大変革をもたらす出来事が起きました。今から二千三百年前ごろ、それまで細々と行われていた大陸との交流が、大規模な文化の交流へと変化したのです。

その結果、大陸から新しい文化が洪水のように押し寄せてきます。西日本では本格的な稲作が開始され、青銅器が使用されるよ

ハート形土偶 (群馬県吾妻町郷原出土)



うになります。土器の製作技法も変わり、弥生土器と呼ばれる薄手の土器が作られるようになりました。

このように旧石器時代から縄文時代へと移り変わったところに匹敵する大変革が起きたのです。そして、一万年間にわたり続いていた縄文時代が終わり、弥生時代へと引き継がれていきます。(つづく)

DISCOVER TOSU Vol.54 ふるさと再発見 ― とす学事始め ―

人	口	平成13年6月1日現在		()内は前月比
総数	男	女	世帯数	
60,520(+25)	29,163(+3)	31,357(+22)	21,034(+33)	

7月の納税
 固定資産税(2期分) 納期限●7月31日
 国民健康保険税(2期分)

水道の修繕
 鳥栖市管工事協同組合 ☎84-2500
 ●水道の修繕はすべて上記へお申し込みください

生活環境

☆あき地などの管理は適正に

市では「あき地等の環境保全に関する条例」を制定し、土地の所有者や管理者に適正な管理をお願いしています。

火災や犯罪、害虫の発生などを未然に防ぐため、草刈りや清掃をして適正な管理に努めてください。詳しくは生活環境課(☎85・3561)へ。

■火災の危険性が乾燥した枯草は、ちよつとした火気で火災を起こす原因になります。

■犯罪の場に高く茂った雑草やかん木は、格好の隠れみとなり、非行や犯罪の芽が育つ場になります。

■害虫の発生源に雑草やかん木の茂りは見苦しいばかりでなく、湿気により害虫の発生源になります。