

# 市報

# とす

## 今号の内容

## CONTENTS

不燃物のリサイクル..... 2



10月21日(日)は市民健康福祉まつり..... 4

シンクロトン光のシンポジウム..... 〳

祝成人ロードレースの申込受付を開始..... 〳

ポスターコンクール入賞者..... 5

伝統芸能スポット情報..... 11

駅前放置自転車を11月1日に撤去..... 〳



## 13組がスタジアムで金婚式

市地域振興財団主催の金婚式が9月13日、鳥栖スタジアムで行われました。式には老人クラブを通じて応募した13組の夫婦が出席。サガン鳥栖の選手やいづみ保育園の園児ら約100人が祝福する中、にこやかに記念の『ゴールデンウエディングケーキ』に入刀しました。

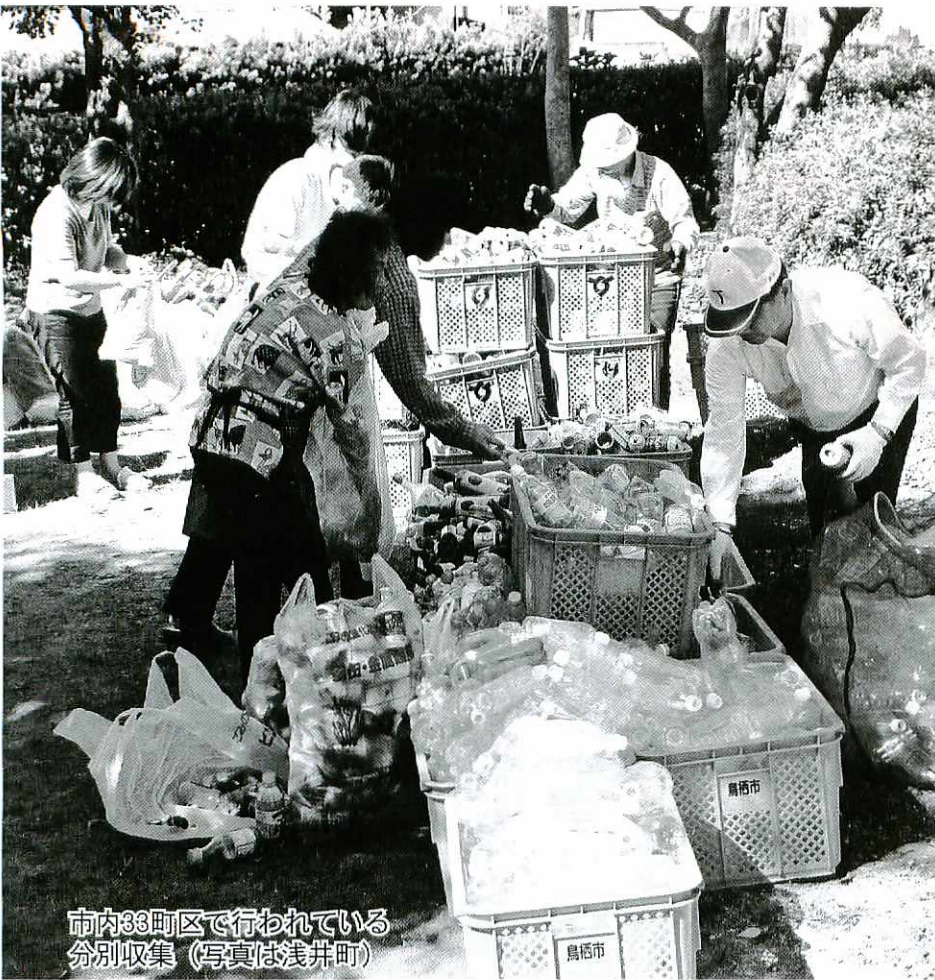
# 10

平成13年 第 935

# 1日号

# 不燃物のリサイクル

# 決め手は正しい分別です



市内33町区で行われている分別収集（写真は浅井町）

市では回収箱を使った不燃物の分別収集を、市内三十三町区と「リサイクルの日」に市役所で実施しています。

缶やビンなどを十種類に分別するもので、分け方に迷うことも多いようです。そこで今回は、Q&A方式で主なポイントをお知らせします。ごみの出し方を再確認し、ご協力をお願いします。詳しくは生活環境課（☎85・3561）へ。

**Q** 空き缶や空きビンは、なぜ水洗いしなければならぬのですか。

**A** 収集運搬、選別、保管を衛生的に行うためです。また、再商品化施設では多量の水や洗剤、薬剤を使用しなくてすみます。缶やビンの中を軽くゆすいで、水切りするだけで十分な効果が得られますので、ご協力ください。

**Q** ガラスビンはどうして色別に区別しなければならぬのですか。

**A** ガラスビンは色ごとに再生されます。無色透明のビンからは無色透明のビンが、茶色のビンからは茶色のビンが作られます。違う色のビンが混じると再生できなくなります。

**Q** ペットボトルのラベルやキャップは、なぜ取らなければならないのですか。

**A** ラベルやキャップは商品表示、品質保持などのため、ペットボトルとは違う原料が使用されて

います。再商品化事業者の工場で選別が行われますが、ラベルやキャップの量が多いと、手選別を行うこととなります。なお、外すのが難しいボトルの中ぶたや焼酎の取っ手などは、取る必要はありません。ラベルやキャップは燃えるごみとして出してください。

**Q** ビンのふたやラベルは、どうすればいいのですか。

**A** ビンのふたは簡単に取れるものと、サラ

ダドレッシングのビンのように、外しにくいものもあります。簡単に取れるものは外してください。取れにくいものは、上ぶたの取れるのだけを取り外してください。また、外しにくいラベルは、そのまま出すこともできます。

**Q** 油などが付いて水洗いしても取れないビンや缶は、どのようにしたらいいのですか。

**A** どうしても汚れが取れないビンや缶は、ピンクかオレンジの指定ごみ袋で出してください。

**Q** 缶ビールや缶ジュースなど、スチールとアルミの区別がつかないものは、どのように分けたいのですか。

**A** 左の写真のように缶の側面にスチールとアルミの表示があります。それを見ながら分別してください。



商品と同じでもスチール缶とアルミ缶があります

**Q** 無色透明の化粧ビンは、どうして「その他のビン」に入れなければならないのですか。

**A** 無色透明のガラスビンの区別は、「口に入れても害がないもの」を基本としています。また化粧ビンは、材質も異なりますので、『その他の色のビン』の回収箱に入れてください。

「その他の色のビン」の回収箱に入れてください。

**Q** 缶詰の缶でスチールやアルミの表示がないものは、どうしますか。

**A** 缶詰類は大部分がスチールで作られていますので、スチール缶で出してください。手で開けられる缶詰のふたは、合金で作られていますので、オレンジの指定ごみ袋で出してください。

**Q** 資源物以外のごみは、どのようにして出したらいいのですか。

**A** 資源ごみ以外の鍋、フライパン、陶器類などは今までどおりオレンジとピンクの指定ごみ袋で出してください。

**Q** 板ガラスやコップなどのガラス類は、なぜガラスビンに入れてはいけないのですか。

**A** 板ガラスやコップなどは溶ける温度が異なり、溶けないで残つてしまいます。ピンクの指定ごみ袋で出してください。

# リサイクル できる不燃物 10の分け方



## その他の色のビン

黒・青・緑などの色のついたビン（無色透明、茶色を除く）



## 茶色のビン

栄養ドリンク、ジュースなど。ビールビンは再生方法が異なるので別にする



## 無色透明のビン

ジュース、調味料、白く濁った酒ビン（注ぎ口が透明）



## アルミ缶

ジュース缶、ビール缶（スチール製のビール缶もあるのでご注意ください）



## スチール缶

ジュース缶、缶詰、スチール製の菓子箱（クッキーなど）、海苔缶



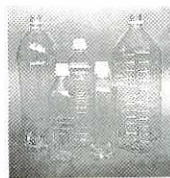
## スプレー缶

スチール缶とは分けること。必ず中身を使い切って出してください



## 食用廃油

フタのついた容器に入れて出してください。収集は家庭用の食用油に限ります



## ペットボトル

お茶、ジュースなどの飲料水、醤油、焼酎などの容器で、番号が1のもの



## ビールビン

サイズは関係ありません



## 一升ビン

一升ビンであれば、どんな色のものでも可

## 守ってほしいルール

◎必ず中身を取り除いて洗う

◎回収箱の文字を見て種類ごとに分ける

◎粗大ごみは出せません

# 第17回市民健康福祉まつり

## 10月21日(日)、市民公園一帯

市では「めざせ健康！ひろげようふれあいの心！」をテーマに、第17回市民健康福祉まつりを開きます。

総会開会式は午前9時から、各種イベントは10時から開始します。女性ピエロのামীちゃんやサガン鳥栖選手もすばらしいパフォーマンスを披露します。

詳しくは保健課 ☎85・3582へ。

とき 10月21日(日) 午前9時

ところ 市民公園一帯

■参加団体のコーナー▽医療・福祉▽生活・相談▽グルメ▽バザー▽文化▽スポーツ▽アマミューズメント

■習字展作品の展示▽当

日Ⅱ文化会館ホワイエ▽10月22日、26日Ⅱ市役所市民ホール

■お薬相談コーナー：家庭にある使い方の分からない薬を当日ご持参ください

■トレーニング会員登録：事前に教育委員会社会体育課 ☎85・3522に予約し、当日多目的ホールへ

タイムカプセルを開封収納品をお返しします

昭和57年8月に埋設したタイムカプセルを市民健康福祉まつりで開封し、絵や作文など、約1万点の収納品を持ち主にお返しします。心当たりのある人は、ぜひおいでください。

詳しくは鳥栖青年会議所 ☎82・7275へ。

とき 10月21日(日) 午前10時～午後2時半

ところ 多目的ホール

# 市議選は11月18日(日)

11月29日任期満了に伴う鳥栖市議会議員選挙の日程は、次のとおりです。詳しくは市選挙管理委員会事務局 ☎85・3507へ。

■立候補届出事務説明会

とき 10月15日(月) 午前10時

ところ 市役所3階大会議室

■告示日 11月11日(日)

■投票日 11月18日(日)

飲食物の提供は禁止

選挙運動で、飲食物の提供はできません。次のような行為は違反です。

◆有権者が、候補者へ陣中見舞いの酒や料理などを提供すること

◆選挙事務所に来た人に酒や料理などを提供すること

◆運動員や労務者に酒を提供すること

## シンクロナイト 応用研究施設着工記念 『佐賀S利用研究フォーラム・シンポジウム』

佐賀県シンクロナイト光応用研究施設利用研究フォーラムでは、応用研究施設の着工を記念し、高校生以上を対象にシンポジウムを開きます。参加無料。

詳しくは市商工観光課 ☎85・3605へ。

とき 11月2日(金) 午前10時

ところ サンメッセ鳥栖

内容 《第一部》講演▽「シンクロナイト光が明らかにする生命の謎」 大阪大

学蛋白質研究所・月原武富氏▽「シンクロナイトと

科学の発展」東京大学名誉教授・高良和武氏▽「ポストセブションの案内」九州大学・原一広氏《第二部》ポストセブション▽とこ

とん納得・質問コーナー

希望者は申込書に参加料

参加料 1000円

内 ☎85・3522へ。

■祝成人ロードレース

参加料 一般1500円、高校生1000円、中学生700円

■高校生鳥栖10キロロードレース

## 祝成人・高校10キロロードレース大会 申込受付を開始

市では、来年1月20日(日)に開催する「祝成人ロードレース大会」の参加者を募集しています。

希望者は申込書に参加料



## 届きましたか 調査票。

現在、調査員が皆様の各事業所に事業所・企業統計調査の調査票をお届けしています。調査票にはもれなく記入してください。



会社も、お店も、学校も、病院も。  
**事業所・企業 統計調査**  
平成13年10月1日(月)  
9月下旬から調査員がお伺いします。  
総務省統計局 佐賀県 鳥栖市

## 10月15日～19日 巡回行政相談所

10月15日から21日までの行政相談週間に、「巡回行政相談所」を開きます。

行政相談委員の石橋哲朗

さんと才田馨さんが相談をお受けします。年金や保険、道路、税金、登記など、行政一般についてお気軽にご相談ください。

時間はいずれも午前9時～正午。詳しくは生活環境課市民相談係 ☎85・3576へ。

とき	ところ	担当
15日(月)	森塚公民館	石橋
"	鳥栖公民館	才田
10月16日(火)	基里公民館	石橋
17日(水)	旭公民館	才田
18日(木)	鳥栖北公民館	石橋
"	麓公民館	才田
19日(金)	田代公民館	石橋

# コンクール金賞作品

## 明るい選挙・河川浄化・交通安全・下水道

### ポスター入賞おめでとう

「明るい選挙啓発」「河川浄化」「交通安全」「下水道」のポスターコンクール入賞者が次のとおり決まりました。入賞おめでとうございます。(敬称略)。

■明るい選挙啓発ポスター  
 【応募総数51点】金賞Ⅱ曾我祐輔(鳥栖北小4年)原静香(鳥栖中3年)▽銀

田畑謙太郎(同)緒方健二(鳥栖北小5年)川渕由加里(同6年)藤野美香(鳥栖中1年)内田侑(同)松下郁美(田代中2年)中村伊伸(鳥栖西中1年)

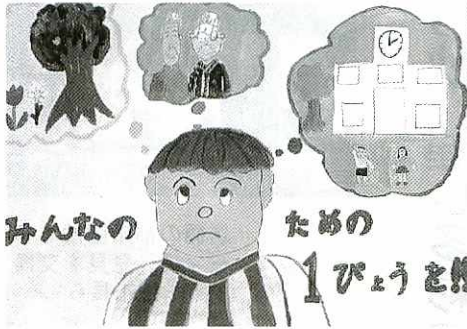
■河川浄化ポスター【応募総数177点】金賞Ⅱ吉岡啓佑(鳥栖北小6年)▽銀賞Ⅱ曾我優貴子(鳥栖北小2年)福田絃大(鳥栖小6代小5年)久保山紗稀(田代小2年)古賀光(若葉小6年)▽入賞Ⅱ大石八寿徳(旭小6年)執行未聖(同4年)吉田円香(鳥栖小6年)緒方千尋(同)緒方文音(同)飯田健太(同)村山理美(田代小5年)柴田久美子(鳥栖北小4年)木下洗樹(麓小5年)松尾朋恵(若葉小6年)

■交通安全ポスター【応募総数134点】金賞Ⅱ落合千裕(麓小6年)▽銀賞Ⅱくめあつし(田代小2年)下川サヤカ(若葉小6年)▽銅賞Ⅱ宮原秀明(鳥栖小1年)吉岡啓佑(鳥栖北小6年)杉山碧(田代小1年)▽入賞Ⅱ野口ゆうき(鳥栖北小2年)永利りえ(同)一木拓也(同5年)江見鈴子(同6年)高島梢子(田代小3年)塘小春(若葉小1年)天本光祐(同4年)緒方千佳子(同6年)古川優貴(麓小4年)中川原創(旭小2年)

■下水道ポスター【応募総数63点】金賞Ⅱ原百合栄(鳥栖小6年)弓削たか子(田代中2年)▽銀賞Ⅱ緒方健一(鳥栖北小5年)永

淵亜紀子(基里中3年)谷口真理子(田代中1年)▽銅賞Ⅱ詫間優依(鳥栖北小5年)吉田朋樹(同4年)緒方一仁(鳥栖中2年)高木健太(田代中2年)今村健児(同)▽入賞Ⅱ古澤瑞希(鳥栖北小1年)大河原崇(田代小6年)江崎麻衣(旭小6年)岡本結乃(鳥栖中2年)寺崎素(鳥栖西中1年)道田和哉(鳥栖中1年)藤田紗織(田代中2年)岡本憲政(同)有田憲

### 明るい選挙



曾我祐輔 (鳥栖北小4年)



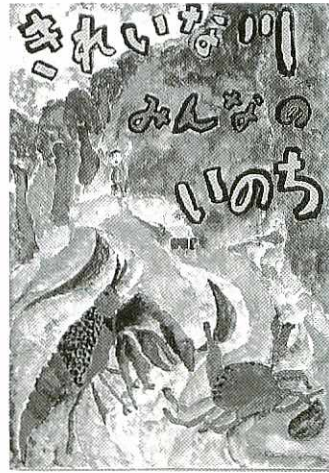
原静香 (鳥栖中3年)

### 交通安全



落合千裕 (麓小6年)

### 河川浄化



吉岡啓佑 (鳥栖北小6年)

### 下水道



弓削たか子 (田代中2年)



原百合栄 (鳥栖小6年)



鳥栖の都市圏像をテーマに、意見を交換する牟田市長ら

## まちづくりシンポジウム サンメッセ鳥栖 21世紀の都市像で意見を交換

「まちづくりシンポジウム in 鳥栖」が九月四日、行政や企業関係者など約八十人が参加してサンメッセ鳥栖で開かれました。二十一世紀の鳥栖都市圏像を探る

「まちづくりシンポジウム in 鳥栖」が九月四日、行政や企業関係者など約八十人が参加してサンメッセ鳥栖で開かれました。二十一世紀の鳥栖都市圏像を探る

うと、鳥栖コンベンション・シティ委員会（TCC）が開いたものです。福岡大学商学部田村馨教授が基調講演。パネルディスカッションでは、牟田

市長や橋本康志・TCC理事ら四人がパネリストとして参加し、寺崎宗俊・佐賀新聞社編集局長次長をコーディネーターに、活発に意見を交換しました。

## 鳥栖基山 農業まつり 収穫の秋、催し多彩に

鳥栖基山農業まつりが九月一日、神辺町のJA鳥栖基山本所一帯で開かれ、約二千人の人出でにぎわいました。 営農生活センター前の広



市民も出演して盛り上がった吉本新喜劇の一場面

場にはテントが並び、新鮮な野菜が格安で販売されたほか、六十kgを超すジャンボカボチャやアスパラガスなど、品評会で入賞した野菜や果物を展示。米消費拡大コーナーでは、米で作ったパンの試食や米のつかみどりが行われ、長蛇の列が

「ソーメンの早食い競争」

や「カレーの大食い競争」には女性や外国人も参加。顔をゆがめながら無理やり口に押し込む出場者に、家族や友人からは盛んな声援が送られました。



家族らの声援を受けてカレーの大食い挑戦する参加者

## 『ふるさとワクワクシアター in 鳥栖』 市民が吉本新喜劇に挑戦

池乃めだかさんなど吉本新喜劇のメンバーが出演する「ふるさとワクワクシアター in 鳥栖」が九月十五日、市民文化会館で開かれ、約九百人が入場しました。

この催しは、宝くじの売上金により、全国数か所で行われているものです。NHKの葛西聖司アナウンサーの司会で漫才や声帯模写、笑福亭仁鶴さんの落語

市内の神社が舞台の喜劇「ふるさとのうた」で、市民は巫女や婦人会、会社員などに扮し、吉本のメンバー八人と共演しました。

吉本の島本譲二さんの部下役で出演した男性六人は、一人ずつ自己紹介した後、島木さん直伝の「パチパチパンチ」を執演。お笑いのプロと市民が繰り広げる巧みな話術や名演技に、会場は終始、笑い声に包まれていました。

# 市内最高齢は103歳 市長らが長寿者8人を慰問



牟田市長と談笑する市内最高齢、103歳の重松米一郎さん

敬老の日を前に九月三日、市長と助役、収入役が分かれて、市内の高齢者上位八人を訪問、お祝いの言葉を述べて記念品を贈りました。

牟田市長は、市内最高齢の重松米一郎さんの自宅



流ちょうな日本語で参加者に話しかける国際交流員のロイドさん

に読書ができるほどで、郷土の偉人の伝記を愛読しています。

今春には親族と呼子へ一泊旅行に出かけており、医者からは「内臓は七十歳代」と太鼓判。一時間ほどの散歩が日課で、時には草取りもしています。

「丈夫に生んでくれた親に感謝しています。ひ孫が十五人になるまでは、長生きしたいですね」

また、吉山助役は梁井ユキノさん(田代上町)を訪問。梁井さんは、明治三十五年一月生まれの九十九歳。足を痛め

ているため、ふだんは椅子に座っての生活ですが、身の回りのことは何でも自分でこなします。

華道の免状を持つている梁井さんは、花の本を読むのが好きで、隣りに住む小学生のひ孫の顔を見るのが楽しみです。

「長生きの秘けつなんてありませんよ。周りのみんなのおかげです」と、しっかりとした口調で話します。



好きなこのは茶道や華道といふ99歳の梁井ユキノさん

## 市国際交流員 ロイドさんが講演 米国の生活や留学体験を語る

基里公民館の国際交流講座が九月七日、同公民館で開かれ、鳥栖市国際交流員のジェイソン・ロイドさん(26歳、米国)が市民約九十人を前に講演しました。

出身。ALT(外国語指導助手)として三年間、市内の中学校で英語を教えました。語学に堪能で、今年四月からは市国際交流員を務めています。

久留米絣の作務衣姿で現

## 鳥栖市長旗争奪九州剣道大会 500人が熱戦、日本剣道形も披露

「鳥栖市長旗・西日本新聞社杯争奪九州剣道大会」が九月二日、九州七県の社会人八十一チーム約五百人が参加して市民体育館で開かれました。市制施行を記念して始められた同大会は、今年で四十六回目です。



日本剣道形を演じる山下7段(左)と野下7段

試合に先立ち、鳥栖市剣道連盟の教士・山下正樹七段と同・野下政信七段が、日本刀で「日本剣道形」を披露。先に技をかける「打太刀」とそれをかわして技

を決める「仕太刀」に分かれて、剣道の基本技を演じました。

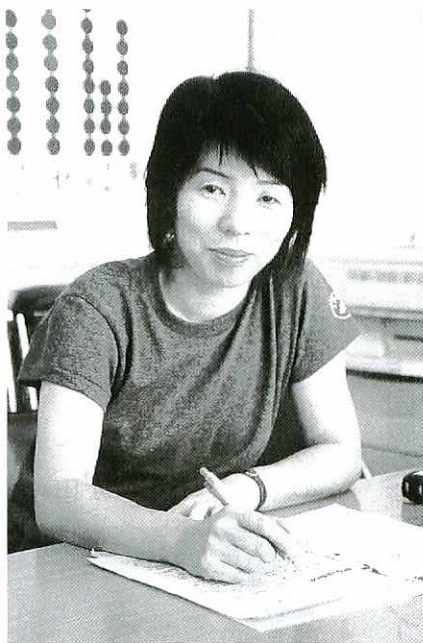
トーナメント方式の試合は、五人一チームの団体戦。一本が決まるたびに、応援団からは盛んな拍手が送られていました。

イトでお金を貯め、メキシコや中国、スペインに留学。マヤ文明の遺跡の残る村で、洗濯機や風呂のない生活をした話やスペインの音楽隊に入って文化や言葉を学んだことなどを振り返り、「その国の人とふれあうことで、本では学べない五感で感じる勉強ができた」と語りました。

## 「ぽっぽ・わーど」をNPO法人化

池上明子さん(39歳、秋葉町)

「社会に認められた団体として活動の幅を広げやすくするため、NPO法人の申請をしました」  
今年七月に県知事の認可  
理事長を務めています。



## 遠きにおいて

【5】お便りコーナー

### 『私にとっての故郷 鳥栖とは』

さいたま市 栗城靖子さん(46歳)

(旧姓 豊増)

私は、さいたま市(旧浦和)に移り住んで二十年近くになります。

夏になると、故郷の鳥栖を思い出すものを戸外で目にします。それは私の大好きなサルスベリ。鳥栖市役

所の前に大きなサルスベリ  
の木があり、八月ごろになると強い日差しの中、淡い

ピンクの華やかな花を咲かせ、「私は元気ばい、あんたも元気だしんしゃい」と励ましてくれる、元気のわ

鳥栖子ども劇場は、昭和五十二年に設立。以来、子どもたちの創造性を育もうと、年間五、六本の演劇やコンサート、マジックショーなどを開くほか、キャンプ、祭りへの参加、地元のお年寄りや講師

にいた伝承遊びなど、さまざまな自主活動を続けています。

また、小学校のなかよし会や幼稚園などに出かけて人形劇の鑑賞会を開くなど、地域とのつながりも大切にしてきました。

## あんひと こんひと

110

会員から募集した「ぽっぽ・わーど」には、暖かさのほか、鳥栖をイメージした鉄道、鳥の三つの意味が込められています。

会員は現在、約三百人。会費や助成金が主な収入源で、今後はNPOの利点を生かした企業の賛助や、より多彩な自主事業、委託事業によって、財政基盤の強化を図る考えです。

「これからも地域の文化・芸術振興の推進や子どもの健全育成など、地域のみなさんとともに子どもを育てていきたいですね」



く懐かしい木です。今年も咲き誇っていますか。

それからサッカーです。自宅から歩いて十五分ぐらいの所に、浦和レッズのグラウンドがあります。熱狂的なサポーターが多い浦和

## 市役所ミまぶ

民生部市民課国民年金係

江崎 みどり



国民年金係では、国民年金の加入や種別変更の届け、老齢・障害・遺族基礎年金請求などの受け付けのほか、保険料納付や年金受給に関する相談を担当。公的年金はみなさんの老後の生活を支える大切な制度です。今後もしご理解とご協力をお願いします。

は、町全体で応援しています。ポスターもよく目にしますが、その中に、サガン鳥栖の名をみつけるとうれしく、将来は「サッカーは、やっぱりサガン鳥栖よね」と言われるようになってほしいと思っています。

最後に、親子で楽しめる市立図書館。多目的に使える新設の建物は、幅広い年齢の人が憩える場所です。図書館へ行くと、子供の頃

に行った、狭くて本独特の臭いのある昔の図書館を思い出します。また、サンメッセ鳥栖は、市民の憩いの場として愛用されているようです。私も帰郷したら、ぜひ親子で訪ねてみたいと思っています。

いつまでも昔の良さと近代的な良さがうまく調和しながら成長し続け、人に優しい私の故郷・鳥栖であってほしいと願っています。



「西の六甲山」

この春、出張したときのことである。その日は早朝、ホテルを出て新大阪駅へ向かった。空気が澄んでいたのであろう。車の左手に見える山並みの稜線が、はっきりと見えた。緑が朝陽に映えて美しい。

「運転手さん、あの山は？」と尋ねてみた。すると「あれが六甲山ですよ」。その瞬間、ふと感じた。九千部の山々によく似ている。一番高い所が九百メートルほどで、稜線のラインが、またそっくりである。私は同乗していた二人の職員に問いかけた。「九千部に似ているね。これから九千部山を、西の六甲山と呼ぶことにしようか」。

車内は静まった。「また、市長が良からぬことを」という雰囲気であったが、さらに続けた。「そうしよう」。独善的かもしれないが、何事も初めはそのようなものである。ご承知の方も多いと思うが、大和町の川上峡を「九州の嵐山」と呼んでいる。赤い観人橋付近の情景が、京都の嵐山に似ているらしい。そう言われて改めて見ると、不思議なもので、そう見える。もう一つ、小

城町のことを「西の小京都」という。これも町全体のイメージからくるものである。うが、それぞれに何となくそう思えるのである。六甲の水は、名水として全国に売り出されているが、決して鳥栖の水も負けてはいない。御手洗の滝や牛原の筑紫神社、河内の萬歳寺周辺の湧き水は、隠れ名水として市内外から汲み

にきている。また、弥生時代の遺跡、中世山城勝尾城跡、近世の佐賀の乱等々、六甲にない歴史と文化を持つており、六甲の名を拝借してもお咎めはあるまい。「西の六甲」、鳥栖の名所が一つ増える。何事も明るく積極的にアイデアを出し、暗い世相を切り切るのではないか。いま中秋の陽が肥前路に……。 (秀)

第三十二回全国中学校体操競技選手権大会が八月二十二・二十三日に鳥取県民体育館で開かれ、鳥栖中体操部が団体・個人で八位入賞を果たしました。

四人一チームの男子団体戦には、全国の予選を勝ち抜いた十六チームが出場。競技は床運動、あん馬、跳



全国大会で健闘した鳥栖中体操部

Viva! <sup>ビバ</sup>スポーツ (122)

鳥栖中体操部  
全国大会 <sup>団体</sup> <sup>個人</sup> 8位入賞

馬、鉄棒の4種目で、規定演技と自由演技の得点で勝敗を競います。鳥栖中体操部は初日の規定演技で九位、二日目の自由演技では順位を一つ上げました。

チームのエースは、三年生の井上喜和君と肘井崇絨君。倒立や鉄棒の車輪、宙返りなど連日四、五時間に及ぶ練習で力をつけました。主将の井上君は「結果はともかく、みんな満足できる演技ができたのでよかった」。個人総合でも八位に入った肘井君は「ノーマスで着地を止めることを考



日栄鋼材(株)九州支店勤務

本田 裕子さん  
(27歳、筑紫野市)

会社で見た <sup>さわやかさん</sup> (102)

九州支店は昨年十二月、北部丘陵新都市に設立。金型やIC関連に使われる高級特殊鋼の販売をしています。私は受注や発注などの営業事務を担当。電話での対応が多く、特に、納期には注意を払っています。

趣味は読書とドライブ。熊本県三角町の海岸から見た夕日は、鮮やかで感動しました。鳥栖は意外と活気があり、家庭的な雰囲気を持ったお店が多いですね。生涯学習センターやプール、図書館などが一体となった施設があれば、利用したいと思っています。

## 保健・福祉

### 家族介護教室

とき ● 10月21日(日) 午前10時～正午  
 ところ ● 中央老人デイサービスセンター(本町)  
 内容 ● 居宅サービスについて

参加料 ● 無料  
 定員 ● 50人(定員になり次第締め切ります)  
 申し込み ● 同センター(☎85・3666)へ

### 子育て支援センター「あそびの会」

子育て支援センターでは、就園前の幼児を対象に、あそびの会を開きます。ご参加ください。  
 時間はいつでも午前10時

### パパ撮っつ(203)



佐藤達也さん由香里さんの2男

きらり  
**輝人くん**  
 (1歳、浅井町)

●ママからひと言  
 しょうり兄ちゃんと仲良く、元気に遊んでね!!

11時半(子育て相談のみ 午前9時半～正午)。  
 詳しくは同センター(小鳩園内 ☎84・5122)へ。

区分	とき	ところ
いないいないばあひろば(右のうち1日)	10月22日(月) 24日(水) 25日(木)	鳥栖公民館 基里公民館 田代公民館
園庭開放	10月3日(水) 10日(水) 17日(水) 31日(水)	いづみ園 小鳩園 小鳩園
子育て相談	10月17日(水)	小鳩園
子育て講演会	10月9日(火)	基里公民館

### 赤ちゃんとお遊ぼう

「ひかり園」では、生後5カ月から歩行できるまでの乳幼児とその保護者を対象に、「赤ちゃん体操」を行います。参加無料。

とき ● 10月11日(木) 午前10時～同11時

### 精神保健福祉大会

とき ● 10月18日(木) 午後1時15分開会  
 ところ ● 市民文化会館

内容 ● 女優・中原ひとみさんの講演、各施設の商品展示(絵画・書道・陶芸など)、即売コーナー、アルコール体質判定テストほか  
 入場料 ● 無料  
 問い合わせ ● 鳥栖保健所(☎83・3579)

### 精神保健家族教室

鳥栖保健所では、精神科で治療している人の家族を対象に「精神保健家族教室」を開きます。家族だけの教室です。参加無料。  
 とき ● 10月23日(火)・31日(水)・11月7日(水)・14日(水)・21日(水)・28日(水)の6回  
 午後1時半～(11月21日は午前10時～)

### 講座

ところ ● 鳥栖保健所(元町)内  
 内容 ● 懇談会、講義。11月21日は施設見学  
 申し込み ● 同保健所保健予防係(☎83・3579)へ

### 危険物取扱者試験準備講習会

とき ● 11月15日(木)・16日(金) 午前9時半～午後4時(2日間)  
 ところ ● JAGグリーンパレス(神辺町)

### 地域学講座「古文書講読会」

初心者を対象に古文書講読会の受講生を募集します。  
 とき ● 10月31日から11月28日までの毎週水曜日(計5回) 午後7時～9時、12月2日(日)  
 ところ ● 市役所2階第1会

講室  
 内容 ● 古文書や掛け軸、書画などの学習。12月2日は柳川古文書館の見学会  
 定員 ● 20人程度  
 受講料 ● 無料(ただし、現地研修のみ実費)  
 申し込み ● 電話で教育委員会生涯学習課市史編纂係(☎85・3618)へ

### 若葉公民館講座

若葉公民館では、受講生を募集します。受講無料。時間はいつでも午前10時から。希望者は事前に同公民館(☎84・6122)へ。

### 赤十字講習会

対象は全日程に参加できる15歳以上の男女。会場はいつでも日本赤十字社佐賀県支部講堂(佐賀市)。教材費1000円。  
 申し込みは、電話で同社佐賀県支部(☎095・2・25・3108)へ。

### 家庭看護学講習会

とき ● 11月9日(金)・12日(月)・16日(金)・19日(月) 午前9時半～  
 ◆ 幼児安全法講習会  
 とき ● 12月2日(日)・8日(土)・9日(日) 午前9時半～

### 募集

一輪車フェスタ参加者  
 児童センターでは、「一輪車フェスタ」に参加する小・中学生を募集します。

とき 11月23日(金)  
ところ 県総合運動場(佐賀市)

参加料 5000円  
申し込み 10月30日までに  
申込書で同センター(社会福祉会館内 ☎85・3616)へ

保育士と看護婦(士)登録を受け付けます

福祉事務所では、市内の各保育所に勤務可能な保育士と看護婦(士)の登録を随時、行っています。

登録には、履歴書と資格証明書(写)が必要です。詳しくは福祉事務所母子児童係(☎85・3552)へ。

### 伝統芸能スポット情報

名称	とき	ところ
村田浮立	10月14日(日) 8:30~	宮下宮 八幡島 村田
御田舞	10月21日(日) 13:30~	松宮 老上 蔵
藤木の獅子舞	10月21日(日) 11:30~	宮満 宝木 藤

### 県産業ビジネス大賞

県では、「佐賀県産業ビジネス大賞」の応募者を募集しています。

部門 ①中小企業革新部門(新技術・商品・サービスの開発や新たな経営方法に取り組む企業) ②創業ベンチャー部門(新技術・商品・サービスなどを開発して事業化に成功した企業) 応募資格 県内の中小企業。創業ベンチャー部門は創業後、おおむね3年以内

応募期間 10月31日まで  
問い合わせ 佐賀県経済部 商工課企画班(☎0952・25・7092) ▼県経済部ホームページ(<http://www.infosaga.or.jp/sk/>)

### 「ご協力」を

#### 鳥栖筑紫野道路舗装工事にご協力を

佐賀県道路公社では、鳥栖筑紫野道路「養父交差点」から「池の内交差点」までの間、約1kmの舗装補修工事を行います。工事期間中は交通規制な

どで迷惑をおかけします。が、みなさんのご協力をお願いいたします。

工事期間 10月1日から12月14日まで(土日祝を除く)、午前9時~午後5時  
問い合わせ 佐賀県道路公社(☎0952・25・2049)

#### 献血にご協力ください

とき 10月18日(木) 午前9時半~11時半、午後0時半~3時半  
ところ ジョイフルタウン  
問い合わせ 鳥栖養基ライオンズクラブ(☎82・1149)

#### 電話帳のリサイクル

NTTでは、古い電話帳を回収してリサイクル運動を推進しています。

配達員が新しい電話帳を届けたときに、不用の電話帳があればお渡しください。不在で渡せなかったときは、タウンページセンターへご連絡ください。改めて回収に伺います。

回収期間 10月11日(木)から同24日(水)まで  
問い合わせ タウンページセンター(☎0120-5

### 水道

06309

#### 給水管調査にご協力を

水道課では、建物へ水を供給するために引き込まれている「給水管」の実態調査を行います。

給水管はポリエチレンや塩化ビニール、鉛などでできており、安全でおいしい水を供給するためには調査が必要です。

身分証明書を携帯した調査員がうかがいますので、ご協力をお願いします。

詳しくは水道課(☎85・3539)へ。

期間 10月中旬から12月中旬までの約2か月間  
区域 市内給水地区全域  
内容 メーターボックス内の管調査

#### 水道メーターを取り替えます

水道課では計量法に基づき、8年の有効期限に達する水道メーターを取り替えます。

メーターボックスの上の物を置かないでください。メーターを取り替える間、水は出ません。ご了承ください。

#### 駅前駐輪場の放置自転車、バイク 11月1日(木)に撤去します

市では、弥生が丘駅を除く市内4駅前駐輪場の放置自転車やバイクを11月1日(木)に撤去します。

これに先立ち、放置車両調査のため9月28日夜、駐輪場のすべての自転車、バイクなどに「確認書」を取り付けました。

所有者は確認書を10月31日(水)までに取り外し、

◎取替月の水道料金の水量と検針のお知らせの水量が異なる場合があります。

10月の日程は次のとおりです。詳しくは水道課(☎85・3538)へ。

- 12日(金) 酒井西町、酒井東町、立石町(棧敷を除く)、一本杉住宅
- 15日(月) 商工団地、田代外町住宅、田代大官町、平田町、西新町、本鳥栖町、立石町(棧敷)
- 16日(火) 松原町、養父町、桜ヶ丘町、本通町、占野町、田代外町
- 17日(水) 原町、姫方町
- 18日(木) 飯田町
- 19日(金) 宿町

歳以上の高齢者が約半数で、若年運転者の割合も高い状況です。

例年、秋から年末にかけて交通事故の発生は増加傾向にあるため、県では「薄暮時における早めのライト点灯運動」を10月から12月まで行います。みなさんのご協力をお願いします。

#### 薄暮時には 早めの点灯を

県内の交通事故は今年、大幅に増加しています。交通事故による死者数は、65

- ①薄暮時の早期ライト点灯
- ②高齢者・児童の安全保護
- ③制限速度の遵守
- ④安全確認

# 10月10日ですか?

## 10月のよろず相談

とき ● 10月10日(水) 24日(水) 午前9時半～午後3時半(24日は午前10時から)

ところ ● 市役所2階第1会議室

内容 ● 心配ごと相談、交通事故相談、法律相談など。24日は交通事故相談と法律相談のみ。弁護士による法律相談は午後1時からで、事前に予約が必要です。問い合わせ ● 生活環境課市民相談係(☎85・32976)

## 労働保険に加入を

労働保険への加入手続きはお済みでしょうか。労働保険は労災保険と雇用保険の総称で、労働者が安心し

## ■登記無料相談

10月18日(木) 午前10時～午後4時、県内の土地家屋調査士事務所。土地の分合筆や建物の新・増築など、登記の相談に応じます。詳しくは県土地家屋調査士会(☎0952-24-6356)へ。

## ■目達原駐屯地一般開放

10月28日(日) 午前8時半～午後3時半、目達原駐屯地。ヘリ展示飛行や災害派遣訓練展示、ジープ体験試乗、模擬売店など。詳しくは同駐屯地広報班(☎0952-52-2161内線318)へ。

## ■バウンドテニス教室

11月1日から12月20日までの毎週木曜日、午後7時～9時、市民体育館。保険料700円。運動の服装、体育館シューズ持参。申し込みは直接会場へ。詳しくはバウンドテニス協会・横尾(☎85-3542)へ。

## ■健全者と障害者のダンスメンバー募集

健全者、障害者合同のダンスチームを結成するため、メンバー募集中。練習は週1回程度。経験、年齢、性別不問。詳しくは久野(佐賀屋呉服店内 ☎82-2384)へ。

## ■エアロビクス会員募集

トレビアンクラブでは会員を募集中。練習は毎週木曜日午後8時～、勤労青少年多目的ホール。初心者向けで性別不問。月会費1,000円。希望者は直接会場へ。

## ■健美操倶楽部会員募集

心と体を癒す健康体操です。練習は毎週水曜日午前10時半～11時40分、または毎週金曜日午後8時～9時、鳥栖公民館。月会費(4回)2,000円。入会は随時。詳しくは古川(☎82-5914)へ。

て働ける職場づくりと安定した事業経営のために欠かせない保険です。

まだ加入手続きが済んでいない事業主の方は、早めにハローワーク鳥栖(☎82・3108)で手続きを行ってください。

## 緊急雇用創出 特別奨励金を支給

8月29日から6か月間、解雇などで離職した中高年齢者を公共職業安定所の紹介で雇用すると、対象者1人当たり30万円が事業主に支給されます。

詳しくはハローワーク鳥栖(☎82・3108)または(財)佐賀県高齢者雇用開発協会(☎0952・25・2597)へ。

## Uターン相談会

対象 首都圏で働く佐賀県出身のUターン希望者

とき ● 10月26日(金) 午後2時～8時、10月27日(土) 午前10時～午後3時半

ところ ● 中野サンプラザ8階(東京都中野区)

内容 ● Uターン求人情報の提供・就職相談のほか問い合わせ ● 県労働課雇用対策室(☎0952・25・7310)

ホオジロ・メジロの捕獲・飼育は許可を愛玩用としてホオジロやメジロを捕獲または飼育する場合、市町村長の許可が必要です。

これから捕獲しようとする人やすでに飼育している人は、農林課係(☎85・3563)へお問い合わせください。

## 住まいの相談会

「住まいの相談会」を開きます。

とき ● 10月13日(土) 14日(日)、午前10時～午後5時

ところ ● 弥生が丘団地、くらのうえ団地

募集戸数 ● 弥生が丘団地 51戸▽くらのうえ団地 73戸。建築条件付一般分譲住宅や宅地分譲も行います

問い合わせ ● 県住宅供給公社(☎0952・25・2524)または市建設課(☎85・3599)

住まいの情報発信局 インターネット住情報提供協議会では、ホームページ

「住まいの情報発信局」を開設しました。一般の人から住まいの専門家まで幅広く対応した情報発信を行う予定です。ぜひご覧ください。

主な内容は、住宅性能表示制度の解説、公共賃貸住宅や住宅・住宅部品などの検索、住まいに関するあらゆる知識情報、イベントや出版情報などです。

URL ● <http://www.sunai-info.jp/>

## 全国道路標識週間

10月1日から7日まで、全国道路標識週間です。国や県、市では道路標識に関するみなさんの意見を聞いて、わかりやすい道路標識整備を推進します。詳しくは建設課管理係(☎85・3598)へ。

## 高齢者就職情報

現在、高齢者職業相談室(市民課横 ☎85・3556)には、次のよう求人申し込みがあつていま

- ダンボール製造補助員(山浦町) : 18歳、65歳、時給680～900円
- 警備員(中原町) : 18歳、16万～18万7000円
- 介護員(基山町) : 18歳、55歳、13万6000円
- 理容師(北茂安町) : 18歳、65歳程度、15万～30万円
- 青果販売員(基山町) : 18歳、60歳程度、13万～18万円
- 看護婦(土) (基山町) : 22歳～55歳程度、16万3000～20万7000円



## 最後までご声援を

九月十五日の対川崎フロンターレ戦を終えて、サガン鳥栖は六勝三分け二十三敗となり、十二チーム中十位の成績です。この日は〇対一で惜敗。歓喜でわくことはありませんでしたが、約四千二百人の観客は、試合終了まで大きな声援を送りました。

柏屋郡宇美町の原田少年サッカークラブ部員25人と一緒に観戦した宇城孝二君(原田小6年)は、「有村光史選手が監督の教え子なので、みんなまで応援に来ました。来季はJ1目指して頑張ってくださいですね。また、親類と訪れた山口ちづるさん(50歳、真木町)は「サガンには最終戦まで頑張ってもらいたい。入場料がもう少し安ければ、お客さんをもっと増えるのでは」と、主婦らしい観客増への感想を述べました。

今季は入場者数が昨年を下回り、チームもピンチ。今季の残り試合もわずかです。地域の手でサガン鳥栖を育てていこうではありませんか。最後まで暖かいご声援をお願いします。なお、このコーナーではサガン鳥栖への応援メッセージ(五十〜百字程度)を募集しています。郵送またはファクスで左記へお送りください。

送付先 〒841-8511 鳥栖市宿町二一八番地 鳥栖市秘書広報課 F.A.X 83・3310

## ホームゲーム日程

日	時	対戦チーム	会場
10/17 (水)	19:00	モンテディオ山形	県営陸上競技場
10/28 (日)	13:00	アルビレックス新潟	鳥栖スタジアム
11/6 (火)	19:00	湘南ベルマーレ	〃
11/18 (日)	13:00	大分トリニータ	〃

# 中世山城と筑紫氏

Vol.112 筑紫氏と寺社 その三

前回に引き続き、西法寺について紹介します。

現存しませんが、筑紫氏の位牌が伝えられていたようで、以下の牌銘が記録されています。

慈光院 良喜 俗名教門  
慈眼院 良悦 秀門  
瑞龍院 同海 氏三  
貞松院 良快 満門  
祥山院 良傳 正門  
慶雲院 重阿弥陀仏 重門  
天徳院 良龍 惟門  
岩泉院 源喜 尚門  
至徳院 良祝 照門

法泉院 喜西 左衛門大夫  
心光院 源得 孫次郎  
道光院 良性 広門  
靈巖院 良栄 春門  
これら牌銘を筑紫氏の系図類と照合すれば、まず良性広門が最後の勝尾城主・筑紫広門、良栄春門は広門の弟で、島津合戦で川上左京と相討ちに果てたことは、よく知られています。良龍惟門は広門の親、良傳正門は伯父となります。さらに良悦秀門は広門の祖父、良快満門は曾祖父

に当たる人物です。

また、源喜尚門は満門の先代、良喜教門は筑紫村地頭職を有し、筑紫村(現筑紫野市筑紫)に館を構えていたとされる人物で、はっきりとしたことは分かりませんが、筑紫氏の祖とも考えられる一人です。

良祝照門は大内氏の家臣、屋山家から秀門の養子になった人で、惟門を後見



し、よく筑紫家を盛り立てたと言われています。



一七二〇年ごろ、ドイツで製造された顕微鏡(中富記念くすり博物館収蔵品)

顕微鏡は今から四百年前、オランダのめがね職人の親子によって発明されました。しかし、初めはほとんど見向きもされず、

やく注目され始めたのは、それからおよそ一世紀もたった十七世紀になってからのことです。

現在のものとは比較にならないほど性能の悪いものでしたが、それでも人は、今まで肉眼や虫眼鏡では見えな

クロの世界を知ることができました。顕微鏡による細菌などの小さな生物の発見は、それまで治すことができなかった難しい病気の治療を可能にしたのです。医薬や化学の発達は、まさしく顕微鏡の発達と重なり合っていたと言えます。

カール・ツァイス社、ライツ社、日本のオリンパス社は最初、顕微鏡の製造会社として設立されましたが、後にはカメラの製造会社として有名になったのは、顕微鏡の発達の歴史の面白い一面ですね。(文責・中富記念くすり博物館)

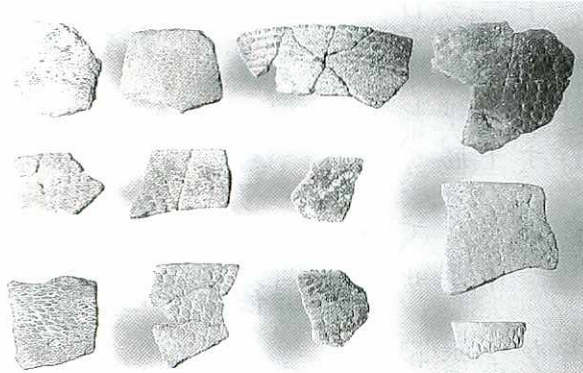
## 消えゆく民具 【売薬用具編】

VOL.140 ● 顕微鏡

# 鳥栖の縄文時代 ― その二 ―

市内各地で行われている発掘調査によって、鳥栖における縄文時代の様子も徐々に明らかになってきました。

現在わかっている市内最古の縄文時代の遺跡は、山浦町にある西田遺跡です。遺跡から見つかった土器の形などから縄文時代早期（七千年～九千年前）ごろの遺跡と考えられています。この遺跡からは数多くの土器のかけらと集石遺構



西田遺跡から出土した土器

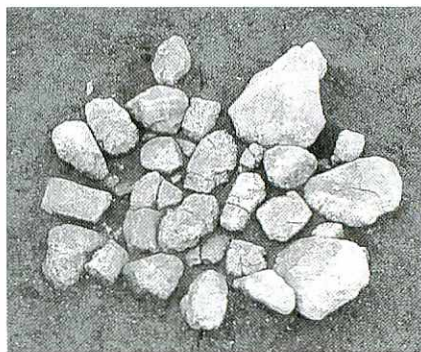
とと呼ばれる石組みが見つかっており、集石遺構は蒸し焼きを行った炉跡ではないかと考えられています。また、集石遺構が数多く見つかった状況から、この近くに定住していたのではないかと考えられています。

集落跡に伴って大量の土器や石器などがみつかっています。集落の様子を見ても、安良川に沿った形で作られていることがわかりました。当時の安良川は今以上に川幅があり、水量も多かったと考えられています。

また集落の中から土器棺墓と呼ばれる墓が発見されました。壺や甕を棺桶として利用したもので、その大きさや埋葬されている場所から、子どもの墓ではないかといわれています。

このほか、X字形石器と呼ばれる石製品も多数みつかりました。文字どおり「X」の形に加工された石器です。石器に使われている主な石材は緑泥片岩といわれ、朝日山近辺でよくみられます。この石器についても何に使われたものかよく分かっていませんが、東北地方でみつかっている板状土偶と、よく似た形をしていることなどが注目されています。

そのほかにも、市内各地から縄文時代の遺物や遺跡



集石遺構と呼ばれる石組み

が確認されています。これらの調査結果から、縄文時代の人たちが市内各地で生活していたことがわかってきています。

今後の発掘調査の進展によって新しい発見があれば、折を見て紹介したいと思います。

DISCOVER TOSU Vol.55

## ふるさと再発見

―とす学事始め―

## 電動生ごみ処理機購入に補助

市では、電動生ごみ処理機の購入者に補助金を交付します。補助金申請時には、処理機設置後の写真の提出が必要となります。

詳しくは生活環境課（☎85-3561）へ。  
**対象** 購入補助金を受けたことのない世帯  
**補助額** 購入価格の2分の1（上限2万円）  
**補助者数** 60人（応募多数のときは抽選）  
**応募方法** 10月26日（当日消印有効）までに往復はがきでお申し込みください

### 【往復はがき記入事項】

往信表 〒841-8511  
 鳥栖市宿町1118番地  
 鳥栖市生活環境課 行  
 往信裏 「電動生ごみ処理機購入費補助希望」  
 あなたの住所・郵便番号・世帯主名（ふりがな）・年齢・電話番号  
 返信表 あなたの住所・郵便番号・世帯主名

人	口	平成13年9月1日現在		( )内は前月比
総数	男	女	世帯数	
60,643	29,210	31,433	21,117	(+32) (+12) (+20) (+25)

### 10月の納税

市 県 民 税 (3期分) 納期限●10月31日  
 国民健康保険税 (5期分)

### 水道の修繕

鳥栖市管工事協同組合 ☎84-2500  
 ●水道の修繕はすべて上記へお申し込みください

鳥栖市ホームページ <http://www.saganet.ne.jp/tosu/>