

# 市報

# とす

## 今号の内容

CONTENTS

特集・地震に備える…………… 2



平成13年を振り返る…………… 5

考えてみよう「市町村合併」…………… 6

市議会議員28人決まる…………… 8

出前講座を始めます…………… 9

九州新幹線・中心杭の打ち初め……………10



鳥栖・基山地区小中学校音楽祭

# 響け!! うたごえ

主催 / 鳥栖・基山地区小中学校音楽部会

後援 / 鳥栖市・基山町教育委員会

## 小中学校音楽祭 14校が合奏や合唱を熱演

第19回鳥栖・基山地区小中学校音楽祭が11月9日、市民文化会館で開かれ、14校の生徒約1,300人が合奏や合唱を披露しました。鳥栖中の3年生235人は、ヘンデルの曲をラテン語で熱唱。会場といっしょに「つばさをください」も合唱し、音楽祭のフィナーレを飾りました。

# 12

平成13年 No. 939

# 1日号



# 地震

## は突然の訪問者

# 日ごろの備えが大切です



宝満川河川敷で開かれた佐賀県総合防災訓練（平成10年5月）

昨年十月の「鳥取県西部地震」や広島・山口・愛媛の三県に被害をもたらした今年三月の「芸予地震」など、地震による災害は後を絶ちません。こうした災害に備えて、市では「地域防災計画」を全面的に見直し、防災対策の充実に努めているところです。

しかし、いざという場面で役立つのは、各家庭での備えです。今からでも遅くありません。鳥栖市は災害が少ない地域という油断が大被害につながるないように、災害に備えましょう。

防災に関する問い合わせは、総務課庶務防災係（☎85・3506）へ。

## 地域防災計画を見直し

平成七年一月に発生した「阪神・淡路大震災」は、死者約六千四百人、負傷者約四万人、全壊家屋約十萬四千棟という大惨事をもたらしました。その後も国内では、地震や風水害などの

被害が後を絶ちません。これを受けて国や県では、地域防災計画が大幅に見直されています。市でも国や県との整合性を図り各種災害に対応するため、今年十一月、「鳥栖市地域防

### 〔基本目標〕

- 職員の災害時行動力の強化
- 自主防災組織等の育成強化
- 防災思想及び知識の普及・啓発
- 防災訓練
- 市街地の整備
- 土砂災害危険箇所の対策
- 公共施設、交通施設等の整備
- ライフライン（水道・下水道・電気・電話・ガス等）施設の機能の確保
- 建築物等の災害に対する安全性の強化
- 農作物の風水害予防の推進
- 災害応急活動体制の整備・強化
- 情報の収集等の整備強化
- 災害時の広報体制の整備・強化
- 災害時の相互協力・応援態勢の整備・強化

災害に強い  
ひとをつくる

災害に強い  
まちをつくる

災害応急活動  
対策の整備

### 〔計画の理念〕

#### 市民の生命・財産の確保

「地域防災計画」を全面的に見直しました。

地域防災計画は、法に基づき行政機関や民間企業、住民団体などで構成する「防災会議」が作成するもので、市民の生命や身体、財産の保護を目的としています。

### 3つの理念と14の基本目標

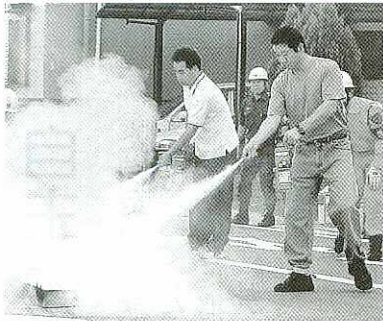
計画書には、災害予防や災害応急対策、災害復旧の

基本が定められ、各防災関係機関が処理する事務や業務のほか、市民の役割を明記しています。「総則」「風水害対策」「震災等対策」の三編で構成し、細かい内容や数値的なものは資料編に掲載しています。

市の地域特性や今後の動向を踏まえた計画運用の指針として、次の三点を計画の理念としています。

- ◆災害に強いひとをつくる
- ◆災害に強いまちをつくる
- ◆災害に強いひとをつくる





昨年、藤木町一帯で行われた防災訓練の一場面

◆実践的な応急・復旧対策計画を確立し、非常時に備える

また、三つの理念を実現するために、十四の基本目標を定めています。

市では計画に基づき、今後、次のような防災対策に取り組んでいきます。

◎職員の非常参集体制の整

## 自分の身は自分で守る

災害が発生すれば市や防災関係機関は鳥栖市地域防災計画に基づき、その復旧に全力で取り組みます。

しかし、防災を他人まかせにしているだけでは、災害から身を守ることはできません。大地震などの大規模災害発生時には道路が遮断されたり、多くの場所です

備

◎情報収集および広報体制の整備強化

◎避難体制

◎生活救援体制

◎災害弱者の支援体制

◎災害時の相互協力・応援体制

◎土砂災害危険箇所等の周知

ぐに救出してもらえないと限らないからです。

私たちは、まず自分の身や自分の家族は自分で守るというように、日ごろから防災対策をしておくことが大切です。

### 年に1度は家族で話し合い

会社や学校などの外出先で災害にあったときどうしますか。いっしょで災害にあっても「家族の安全は家族全員で守る」ために、年に一度は家庭で話し合い、次のような防災対策を確認しましょう。

- 家具の転倒防止など家の中の安全対策
- 家族一人ひとりの役割

分担の確認

□ 非常持ち出し品の準備と置き場所

□ 地区で行われる防災訓練への参加

□ 緊急避難場所（左表）と避難路の確認

□ 緊急時の連絡方法

### 家の中の安全対策忘れていませんか

鳥栖市は大きな地震もなし活断層もないから安心だ、という人が多いだろうと思います。

しかし、久留米市を横断する形で「水縄断層」という活断層の存在が確認されています。この活断層に起因する大地震が西暦六七九

#### ■災害弱者専用避難場所（3カ所、収容人員310人）

| 施設名                               | 所在地 | 電話      | 収容人員 |
|-----------------------------------|-----|---------|------|
| 高齢者福祉施設                           |     |         |      |
| 中央老人デイサービスセンター、中央老人在宅介護支援センター（1F） | 本町  | 85-3666 | 160  |
| 中央老人センター（2F）                      |     | 82-4060 |      |
| 障害児通園施設ひかり園                       | 本町  | 83-0847 | 50   |
| 社会福祉会館（2階児童センター）                  | 元町  | 85-3616 | 100  |

※収容人員は、おおむね3.3平方m当たり1人。

#### ■災害時の避難場所（26カ所、収容人員8,730人）

| 地区  | 施設名            | 所在地  | 電話      | 収容人員 | 地区                                   | 施設名           | 所在地     | 電話      | 収容人員 |
|-----|----------------|------|---------|------|--------------------------------------|---------------|---------|---------|------|
| 鳥栖  | 鳥栖小学校          | 元町   | 82-2535 | 390  | 基里                                   | 基里小学校         | 曾根崎町    | 83-2288 | 360  |
|     | 鳥栖公民館          | 今泉町  | 83-1686 | 150  |                                      | 基里中学校         | 原町      | 83-2944 | 580  |
|     | 鳥栖南老人センター      | 真木町  | 83-0024 | 110  |                                      | 基里公民館         | 曾根崎町    | 82-3324 | 170  |
| 鳥栖北 | 鳥栖北小学校         | 本町   | 83-2296 | 560  |                                      | 基里老人センター      | 原町      | 82-6347 | 90   |
|     | 鳥栖中学校          | 〃    | 83-2537 | 660  |                                      | 鳥栖勤労者総合福祉センター | 曾根崎町    | 84-5165 | 490  |
|     | 鳥栖北公民館         | 古野町  | 85-3631 | 170  |                                      | 麓小学校          | 山浦町     | 83-2013 | 360  |
|     | 中央公民館          | 宿町   | 85-3646 | 400  | 鳥栖西中学校                               | 蔵上町           | 83-2086 | 560     |      |
|     | 勤労青少年ホーム多目的ホール | 〃    | 85-3641 | 920  | 麓公民館                                 | 山浦町           | 82-2080 | 150     |      |
| 田代  | 田代小学校          | 田代上町 | 83-2744 | 520  | 麓老人センター                              | 〃             | 83-8124 | 80      |      |
|     | 田代中学校          | 田代外町 | 83-2758 | 590  | 旭小学校                                 | 村田町           | 83-2806 | 380     |      |
|     | 田代公民館          | 田代大町 | 82-2704 | 170  | 旭公民館                                 | 儀徳町           | 82-2603 | 130     |      |
|     | 田代老人センター       | 〃    | 82-0808 | 90   | 旭老人センター                              | 〃             | 85-1502 | 90      |      |
| 若葉  | 若葉小学校          | 古賀町  | 82-8722 | 360  | ※収容人員は、おおむね3.3平方m当たり2人。小・中学校は体育館を指定。 |               |         |         |      |
|     | 若葉コミュニティセンター   | 萱方町  | 84-6122 | 200  |                                      |               |         |         |      |

年に発生し、多数の家屋倒壊や幅6m、長さ10kmの地割れが生じています。鳥栖市でも、大きな地震がいつ起きるかわかりません。地震に備え日ごろから家庭での安全対策をしておいてください。

- ① 寝室、子ども、お年寄りのいる部屋には、家具をなるべく置かないようにする
- ② 家具、電化製品、ピアノなどは固定したり、すべり止めをつけるなどの対応をする
- ③ 家具などは人の出入りが少ない部屋にまとめて置いて、逃げ場としての安全な空間をつくる
- ④ 安全に避難するため、出入り口や通路には物を置かないようにする



# 自主防災組織をつくる

家庭内での対策などを日ごろから行っていたとしても、災害発生時に地域全体として有効な対応ができるとはいえません。災害に対してまちぐるみで力を発揮するためには、地域住民による組織的な防災活動が必

要です。

自主防災組織は、住民同士が協力して自発的につくるもので、地域防災活動の拠点になります。みなさんの町でも自主防災組織を結成し、災害に強い町づくりを目指してください。

# 落ちついて地震に対応

地震が発生すると、左表のような被害が起きますが、あわてずに次のように行動してください。

## ①身の安全を守る

家具が倒れたり落下物の危険があるので、机の下などに急いでもぐり込み、身の安全を確保してください。揺れで動けない場合は、

## ■地震の揺れと想定される被害

|      |   |
|------|---|
| 震度0  | 人は揺れを感じない。                                  |
| 震度1  | 屋内にいる人の一部がわずかな揺れを感じる。                       |
| 震度2  | 屋内にいる人の多くが揺れを感じ、つりさがっている電灯が揺れる              |
| 震度3  | 屋内にいる人のほとんどが揺れを感じ、棚の食器が音をたてることがある。          |
| 震度4  | 眠っている人のほとんどが目を覚まし、部屋の不安定なものが倒れる。歩行者も揺れを感じる。 |
| 震度5弱 | 家具が移動したり、食器や本が落ちる。窓ガラスが割れることがある。            |
| 震度5強 | タンスなど重い家具や自動販売機が倒れることがある。自転車の運転が困難になる。      |
| 震度6弱 | 立っていることが難しい。壁のタイルや窓ガラスが壊れ、ドアが開かなくなる。        |
| 震度6強 | 立っていられず、はわないと動けない。重い家具のほとんどが倒れ、戸がはずれて飛び。    |
| 震度7  | 自分の意志で行動できない。大きな地割れや地すべり、山崩れが発生する。          |

ふとんやざぶとんで頭を保護します。あわてて外に飛び出すと危険です。

また、ガラスなどが散乱しますので靴や厚手のスリッパを履いてください。

## ②火の始末をする

身の安全の確保ができてから、ガスやストーブの火を消し、電気器具のコンセントを抜いてください。

## ③脱出口の確保

地震の揺れにより建物がゆがみ、出入り口が開かなくなる場合があります。ドアを開けて逃げ口を確保してください。

## ④危険な時は避難

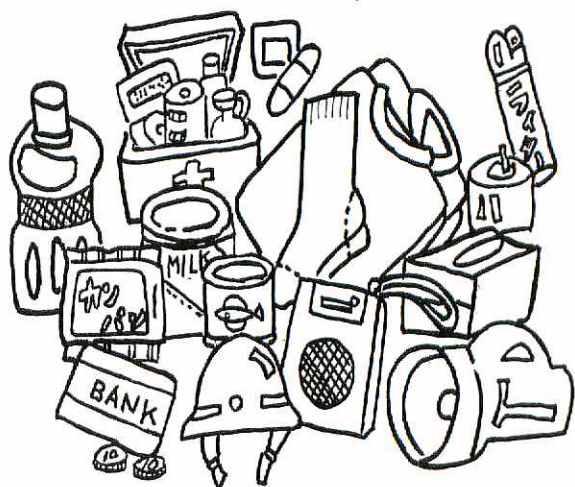
避難指示があったときは、急いで避難しましょう。指示がなくても、身の危険を感じたときや火災が発生して火が天井まで燃え移ったときは、直ちに避難してください。

避難する際は、火災の延焼などを防ぐためドアや窓を閉めてください。

## 避難するときの注意点

◎避難する前に、もう一度火元を確かめる（ガスは元栓を締め、ブレーカーも切

## 非常持ち出し袋の準備を



る)

◎家には避難先や安否情報を記したメモを残す

◎避難する時の荷物は、最小限の必需品にする

□携帯ラジオ、懐中電灯、ろうそく

□ヘルメット、防災ずきんなど

□非常食、水（火を通さないで食べられる物、赤ちゃんには粉ミルク）

□生活用品（ライター、缶切り、ティッシュ、ビニール袋、哺乳びんなど）

□衣類（下着、上着、靴下、タオル、紙オムツなど）

□救急薬品（持病のある人は常備薬も忘れずに）

□通帳、証書など（預金通帳、保険証、免許証、印鑑など）

□現金（公衆電話用の十円硬貨も用意）

◎ヘルメットなどで頭を保護し、長そで・長ズボンなどの安全な服を着用する

◎車は使わず、必ず徒歩で避難する

◎子どもやお年寄りには、声をかけて、手をしっかりと握る

◎狭い道、川べり、がけのそば、塀や自動販売機のそば、ガラスや看板の多い場所を避けて避難する

◎できるだけ集団で、指定された避難場所へ避難する



# 平成13年を振り返る

## 1月

7日 消防出初め式  
8日 818人が成人

## 2月

3日 戸籍事務をコンピ  
ューター化  
15日 鳥栖市史編纂委員

会が発足  
21日 (株)祭原、鴻池運  
輸(株)と鳥栖北部丘陵新  
都市への進出協定を締結

28日 男女共同参画行動計  
画策定懇話会が発足

## 3月

3日 JR鹿兒島本線に  
「弥生が丘駅」が開業



JR弥生が丘駅が開業

10・11日 鳥栖北部丘陵  
新都市で「弥生が丘街びら  
き」を開催

24日 鳥栖ジャンクショ  
ンに、サガンクロス橋完成  
25日 鳥栖高校が選抜高  
校野球大会に初出場

27日 下野地区農業集落  
排水施設が完成  
28日 市と郵便局が不法  
投棄の情報提供で協定



福岡から佐賀方面へ直結するサガンクロス橋

## 4月

1日 新助役に吉山新吾氏  
が就任  
情報公開制度がスタ  
ート

11日 佐大TOSUサテラ  
イトをサンメッセに開設  
20日 北部丘陵新都市内に  
上水道中継ポンプ場と配水



鳥栖高が春のセンバツ初出場

池が完成  
27日 やまびこ山荘の利用  
者が10万人を突破

## 5月

13日 朝日山で鳥の日行事  
22日 (株)篠原建設をエ  
コオフィスに認定  
市とタクシー・運  
送業6社が不法投棄の情報



九州新幹線・博多一船小屋間が着工

提供で協定  
28日 パソコンの基礎技能  
を習得する「IT講習会」  
始まる  
27日 第13回「花の日」を  
開催

## 6月

2日 久留米市で九州新幹  
線鹿兒島ルート・博多一船

小屋間の起工式  
27日 (株)ユニファと進  
出協定を締結

## 7月

20日 鳥栖商高が「全国高  
校IT・簿記選手権」のI  
T部門で団体優勝  
29日 本通筋商店街に「街  
んなかギャラリー」を開設

## 8月

4日 スポーツコンベンシ  
ョンin鳥栖スタジアム  
19日 「河内町ダムダムま  
つり」を開催

## 9月

3日 市長らが長寿者8人

を慰問  
13日 鳥栖スタジアムで13  
組の金婚式

## 10月

10日 (株)大同工務店、  
(株)大島組をエコオフィ  
スに認定  
16日 シンクロトロン光応  
用研究施設が起工

## 11月

2日～9日 第40回市民文  
化祭を開催  
18日 市議会議員選挙  
24・25日 焔カップ少年  
少女サッカー大会を開催





# 考えてみよう

# 「市町村合併」の「し」と

## 行政の具体的な取り組み

今年8月27日、はじめて県知事と鳥栖・三養基地区の首長が出席し、市町村合併についての懇話会が開かれました。

各首長は「市町村合併問題については避けて通れない行政課題である」という認識で一致、知事からは「研究会等において合併の枠組みを含め検討してほしい」との要望が出されました。これを受けて10月5日、鳥栖市、三養基郡の助役を中心、「鳥栖三養基地区合併問題研究会」を設置、合併の枠組みを含めたメリット・デメリットなどについて研究を行うとともに、地域住民に対する合併問題の情報提供などを進めていくこととしました。

最近、新聞報道などで「市町村合併」が大きな話題となっております。

市町村を合併し、自治体の規模を大きくして、さまざまなメリットを生み出そうという考え方です。

国や県では21世紀初頭の重点施策として、この市町村合併推進を位置づけ、いろいろな合併支援策を打ち出しています。鳥栖市でも避けて通ることのできない問題であり、本格的な研究を開始するため、鳥栖・三養基地区の1市5町（鳥栖市、基山町、中原町、北茂安町、三根町、上峰町）の助役を中心とする「鳥栖三養基地区合併問題研究会」を発足し、具体的な研究をスタートさせました。

市民のみなさんも一緒に、この市町村合併問題を考えてみませんか。詳しくは企画情報課（☎85・3512）へ。

今後は、市報により合併問題について必要な情報を提供していきます。今回は「なぜ今、合併議論が必要なのか」について特集しました。

本市では市民のみなさんに積極的に情報を提供することにより、この合併問題について、他人事ではなく自分たちの住むまちの未来を左右する重要な問題として、積極的に議論に参加していただきたいと考えています。

## なぜ合併の議論が必要か

市町村合併の必要性について一般的に次のようなことがいわれています。

### 日常生活圏の拡大

交通、情報通信手段の発達により、通勤、通学、買い物、医療など、住民の日常生活圏は市町村の区域を越えて拡大しています。それにより税金を納めている市町村と公共サービスを受ける市町村が違うという状

況も生じてきています。このため時代の変化にに応じて行政区域のあり方も見直す必要があります。

### 地方分権の推進

地方分権の時代を迎え、自己決定・自己責任の原則のもと、住民に最も身近な市町村の役割は、ますます重要になっていきます。住民の声を生かし、最適なサービスを提供し続けるために

## なぜ合併の議論が必要か

況も生じてきています。このため時代の変化にに応じて行政区域のあり方も見直す必要があります。

### 地方分権の推進

地方分権の時代を迎え、自己決定・自己責任の原則のもと、住民に最も身近な市町村の役割は、ますます重要になっていきます。住民の声を生かし、最適なサービスを提供し続けるために

は、専門的な人材や最先端課題への取り組みを素早く実施する体制づくりが何よりも必要となります。

### 少子・高齢化の進行

少子・高齢化の進行により、税金を負担する人が減少する半面、お年寄りが増加します。これに伴い医療・福祉等に対する市町村の役割は今まで以上に大きくなり、住民一人当たりの財政支出額が相対的に高くなります。

### 人口規模の小さな市町村

人口規模の小さな市町村では、これまでのサービスの継続的な提供が困難になるため、合併による効率的なサービス体制の確立が必要となります。

### 国・地方における

厳しい財政状況

国・地方を合わせた債務

国・地方を合わせた債務



残高は2001年末には約666兆円（国民一人当たり約520万円の借金）にもなるといわれています。このように国も地方も多くの借金を抱えている中

## 合併のメリットや不安は？

市町村合併は、市町村が自主的に行うべきもので、地域の住民や議会、行政で十分考え、議論し、取り組んでいく必要があります。合併に伴ういろいろなデメリット（不安）といわれるものも、課題として、ひとつひとつ議論を重ねる中で克服していくことは可能といわれています。

**メリット①**  
私たちの暮らしがますます便利になります

住民票取得などの手続きが住居や勤務先の近くなど多くの場所できたり、それぞれの市町村にある公共施設（図書館や保健センターなど）を互いに利用できます。また、保育所や小中学校も実際の生活に即した選択が可能になります。

で、今日の社会経済情勢をみても、今の地方財政制度が将来にわたって維持されることは困難なため、まさに地方の構造改革が必要となつていきます。

事、財政、企画などの部門等をスリム化でき、その分高度で専門的な職務に対応できる職員を充実させることで、行政サービスの向上が期待できます。

### メリット②

地方分権の推進と行政の効率化によって、住民サービスが向上します

職員の能力向上が図られることで、地方分権の主役となる住民をサポートする体制が確立します。市町村合併が進めば、重複する管理部門（住民向けの行政サービス）を直接行わない人

まちづくりができます

道路や下水道の整備、土地の利用、公共施設の建設などを総合的に検討することができ、ムダがなく、一体的で効果的なまちづくりが可能となります。

また、規模が大きくなることで、地域の存在感が増すことになり、それぞれの特徴をバランスよく生かすことによつて、特色あるま

### メリット③

ムダがなく特色のあるまちづくりができます

市町村の規模が大きくなることにより、都市の知名度や都市イメージが高まり、自治体の地域間競争力が増大します。

### 不安①

議員数の減少等により、住民の意見が反映しにくくなりませんか？

合併特例法により議員定数の特例はありますが、いづれ議員数は減少します。住民の意向を行政に反映できるように、住民協働のまちづくりを前提とした十分な施策が必要です。

### 不安②

市役所や町役場が遠くなって、今までより不便になりませんか？

今の市役所や町役場を新しい市の支所としたり、本

ちづくりが可能となります。

### メリット④

市町村の規模が大きくなり、地域間の競争力が増大します

市町村の規模が大きくなることにより、都市の知名度や都市イメージが高まり、自治体の地域間競争力が増大します。

庁と支所のコンピュータをオンラインで結ぶことで、住民票の写しや印鑑証明の交付といった窓口サービスを低下させないような方法を検討することが必要です。

### 不安③

中心部だけが良くなって、周辺部は取り残されたりしませんか？

合併前に、地域のみならずのさまざまな意見を反映させながら、合併後の町づくりについて話し合い、周辺部にも配慮したまちづくりの計画（市町村建設計画）をつくりまします。

また、合併後は、旧市町村ごとに「地域審議会」な



どを設け、地域間のバランスをとった事業を実施しているかチェックすることが必要です。

### 不安④

伝統的な市町村の名前がなくなつて、合併前の各地域の個性や特徴が失われませんか？

旧市町村の名称を新市内の町・字名や学校などの公共施設の名称として残すことも考えられます。また地域の伝統行事はできる限り存続できるように配慮するなど、それぞれ育まれてきた歴史、文化、伝統は、新市の貴重な財産として守っていくべきものとして十分な検討が必要です。



# 市議会 議員選挙

# 新市議 28人 決まる

任期満了に伴う鳥栖市議会議員選挙は11月18日、午前7時から午後8時まで市内22投票所で行われ、即日開票の結果、新市議28人が決まりました。

定数が28人となった今回の選挙には、現職22人、元職1人、新人8人の31人が立候補。前回と同じく少数激戦となりました。最終投票率は67・41%で、当選者は次のみなさんです。

## ■新市議28人（敬称略、得票順） ○内は当選回数



酒井 靖夫  
(61歳、原町)  
無所属①



国松 敏昭  
(51歳、田代新町)  
公明党①



向門 慶人  
(30歳、浅井町)  
無所属①



園田 泰郎  
(71歳、田代外町)  
民主党⑦



森山 林  
(53歳、立石町)  
無所属②



太田 幸一  
(53歳、鎗田町)  
公明党③



野田ヨシエ  
(54歳、藤木町)  
社会民主党⑤



小石 弘和  
(58歳、萱方町)  
無所属①



平塚 元  
(68歳、宿町)  
社会民主党⑩



光安 一磨  
(60歳、幸津町)  
無所属②



指山 清範  
(36歳、藤木町)  
無所属③



山津 善仁  
(70歳、萱方町)  
自由民主党③



内川 隆則  
(53歳、神辺町)  
社会民主党③



中村 直人  
(50歳、今泉町)  
社会民主党⑦



大坪 英樹  
(38歳、古賀町)  
無所属②



平川 忠邦  
(56歳、藤木町)  
日本共産党⑤



原 和夫  
(72歳、飯田町)  
自由民主党③



原 康彦  
(47歳、鎗田町)  
民主党④



笹原 宏  
(63歳、西田町)  
社会民主党④



尼寺 省悟  
(52歳、本通町)  
日本共産党②



姉川 清之  
(68歳、原古賀町)  
無所属⑤



田中 洋子  
(51歳、萱方町)  
無所属①



岡 恒美  
(69歳、江島町)  
無所属⑥



黒田 攻  
(62歳、大正町)  
無所属④



久保 文雄  
(59歳、永吉町)  
無所属②



松隈 清之  
(31歳、秋葉町)  
無所属①



三栖 一紘  
(58歳、大正町)  
日本共産党④



永瀬 一郎  
(54歳、本通町)  
無所属④

|                     |                 |
|---------------------|-----------------|
| 当日有権者数              |                 |
| 男                   | 21,929人         |
| 女                   | 24,564人         |
| 計                   | 46,493人         |
| 投票者数<br>( )内は不在者投票数 |                 |
| 男                   | 14,031人 (1,315) |
| 女                   | 17,310人 (1,757) |
| 計                   | 31,341人 (3,072) |
| 投票率                 |                 |
| 男                   | 63.98%          |
| 女                   | 70.47%          |
| 全体                  | 67.41%          |



# ご利用ください

## 「出前講座」始めました

| 分野  | 番号             | 項目              | 分野         | 番号         | 項目           |              |
|-----|----------------|-----------------|------------|------------|--------------|--------------|
| 一般  | 1              | 鳥栖市総合計画         | 環境         | 39         | ごみ・リサイクル     |              |
|     | 2              | 市町村合併           |            | 40         | 河川・大気        |              |
|     | 3              | 地域情報化           |            | 41         | 上水道全般        |              |
|     | 4              | 広報              |            | 42         | 上水道・浄水場見学    |              |
|     | 5              | 市の統計            |            | 43         | 下水道全般        |              |
|     | 6              | 市の財政            |            | 44         | 下水道・浄化センター見学 |              |
|     | 税金             | 7               | 地方自治制度     | 産業         | 45           | 農業集落排水全般     |
|     |                | 8               | 情報公開       |            | 46           | 農業集落排水・処理場見学 |
|     |                | 9               | 行政手続き制度    |            | 47           | 市の農業         |
|     |                | 10              | 選挙のしくみ     |            | 48           | 農家融資・補助制度    |
|     |                | 11              | 男女共同参画     |            | 49           | 農地の貸借、税金等    |
|     |                | 12              | 国際交流       |            | 50           | 農業者年金制度      |
| くらし |                | 13              | 市・県民税      | 街づくり       | 51           | 企業誘致の現状      |
|     |                | 14              | 固定資産税      |            | 52           | 中小企業融資制度     |
|     |                | 15              | 国民健康保険税    |            | 53           | 観光・イベント      |
|     |                | 16              | 住民登録・戸籍    |            | 54           | 中心市街地活性化事業   |
|     |                | 17              | 国民年金       |            | 55           | 街路事業         |
|     |                | 18              | 国民健康保険     |            | 56           | 公園事業         |
|     | 福祉             | 19              | 交通安全       | 教育         | 57           | 駅東土地区画整理事業   |
|     |                | 20              | 各種相談       |            | 58           | 駅西土地区画整理事業   |
|     |                | 21              | 防災         |            | 59           | 蔵上土地区画整理事業   |
|     |                | 22              | 介護保険       |            | 60           | 北部丘陵新都市開発事業  |
|     |                | 23              | 高齢者福祉      |            | 61           | 新幹線新駅整備事業    |
|     |                | 24              | 障害者福祉      |            | 62           | 教育相談         |
| 健康  |                | 25              | 子育て支援      | 63         | 学校教育全般       |              |
|     |                | 26              | 児童福祉       | 64         | 青少年健全育成      |              |
|     |                | 27              | 母子・寡婦福祉    | 65         | 人権・同和問題      |              |
|     |                | 28              | 健康づくり      | 66         | 民俗文化財        |              |
|     |                | 29              | 高齢者の心と体の健康 | 67         | 埋蔵文化財        |              |
|     |                | 30              | 生活習慣病の予防   | 68         | 遺跡・史跡見学      |              |
|     | 31             | 老人性痴呆の予防        | 69         | 郷土の歴史      |              |              |
|     | 32             | 転倒予防と簡単な体操      | 70         | 郷土の自然      |              |              |
|     | 33             | シャッキリ体操（背筋伸ばし）  | 71         | ニュースポーツの紹介 |              |              |
|     | 34             | がんの予防           | 72         | スポーツ施設見学   |              |              |
|     | 35             | 思春期の心と体         |            |            |              |              |
|     | 36             | 子育てのポイント（乳児・幼児） |            |            |              |              |
| 37  | 妊娠の成立と妊娠中の過ごし方 |                 |            |            |              |              |
| 38  | 予防接種           |                 |            |            |              |              |

「市役所は何をしているの？」「鳥栖市のことをもっと知りたい」などといったみなさんの要望にこたえるため、市では来年1月から「出前講座」を始めます。

出前講座は市の職員が地元へ出向き、メニューからみなさんを選んでいただいた項目について、わかりやすく説明するものです。お気軽にご利用ください。詳しくは秘書広報課（☎85・3513）へ。

対象は市内に居住、または通勤・通学する10人以上のグループ・団体の開催時間●平日の午前9時から午後9時までの間で、2時間以内（土・日・祝日を除く）

希望するときは、ご相談ください。開催場所●市内で、申込者が指定する場所（公民館、職場、自宅など）。準備や参加者への周知などは、申込者が行ってください。テーマ●左の72項目のメニューの中から、1〜2項目を選んでください（メニューを希望するときは、ご相談ください）

費用●講師料は無料。ただし、会場費などは申込者の負担です。講師●市役所担当課の職員。申し込み●講座を希望する日の1カ月前までに、所定の「申込書」で秘書広報課へ申し込みます。広報公聴係へ申し込んでください。申込書は同係に用意しています。●特定の政治、宗教、営利を目的とする集会は、出前講座の対象外とします。また、この講座は市政の内容を説明するもので、苦情や要望の場ではありませんので、ご理解ください。



九州新幹線鳥栖市内



九州新幹線・中心杭の打ち初めをする牟田市長(原古賀町)

九州新幹線 鹿児島ルート 博多ー船小屋間

原古賀町で中心杭の打ち初め

九州新幹線鹿児島ルート  
の中心線を定める杭の打ち  
初めが十月二十九日、原古  
賀町の「新鳥栖駅」建設予  
定地南側の水田で行われま  
した。

中心杭打ちは、測量・設

打ち初めに  
は、牟田市長や

鈴木明・日本鉄  
道建設公団九州  
建設局長、路

計の基礎となる中心線を定  
める作業で、博多ー船小屋  
間では初めて。中心杭を基  
に建設予定地の地形を測量  
し、高架橋や駅舎などの設  
計や用地買収のための基礎  
資料とするものです。

線通過予定七町区の区長ら  
が出席。牟田市長は、「鳥  
栖市はもとより九州全体の  
発展のため、行政、住民一  
丸となって早期完成を目指  
したい。公団や地元のご協  
力をお願いします」とあい

さつ。牟田市長や鈴木次長、  
関係区長が杭を打ち込みま  
した。

鹿児島ルート・博多ー船  
小屋間の未着工区間は約四  
十七kmで、市内の区間は  
一一・七km。市内のうち  
約五・五kmは福岡県那珂  
川町にまたがるトンネルの  
ため、今回の杭打ちはトン  
ネルの南端付近から筑後川  
までの間約七・二kmです。

健康づくりの集い『達者がいちばん』  
栄養相談やクイズで食生活見直す

佐賀県栄養士会鳥栖支部  
の栄養士らによる健康づく  
りの集い「達者がいちばん」  
が十一月十一日、大正町の  
トスパレスで開かれ、約百  
十人が講演やクイズなどで  
栄養と健康について学びま  
した。

集いは昨年が続いて二回  
目。今回は「お米で健康づ  
くり」をテーマに同支部が  
企画し、「米穀小売業お  
米・ごはん食推進事業」の  
一つとして、市内の米穀店  
四店が主催しました。

講演では、西九州大学の  
植本千珠子教授が年をとる  
と起こる体の変化と対処法  
を分かりやすく解説。

続いて栄養士が健康相談  
を受けたり、米の栄養、種  
類、生産量など  
を〇×クイズで

出題。解答を説  
明しながら、  
「食事は家族そ  
ろって楽しく」  
「受験シーズン  
は、パンよりも  
おにぎりを」な



米にちなんだ〇×クイズに解答する参加者

どと、参加者にアドバイス  
しました。

鳥栖支部長の那須恵子さ  
んは「食生活の悩みを聞い  
てみると、身近な相談相手  
が少ないのが現状のよう  
です。今後も栄養士の地域活  
動としてみなさんの健康づ  
くりのお手伝いができれ  
ば」と話しました。

鳥栖商高 高校演劇九州大会に出場

創作劇で演者の心をめざす

十月二十七・二十八日の  
両日、武雄市文化会館で開  
かれた「第四十八回県高校  
演劇コンクール」で、最優  
秀校に鳥栖商高、優秀校に  
鳥栖高が選ばれ、そろって  
九州大会に出場します。

鳥栖商高の受賞作は、吉

野ヶ里遺跡が舞台の創作劇  
「コロポックルの社」。遺跡  
整備のため取り壊しが決ま  
った社の前で、妖精や妖精  
が見える子ども、美大生な  
ど五人が忘れられない思い

出を共にする物語です。

鳥栖高の受賞作は、鬼  
子母神が主人公の創作劇  
「ハーリティー」。人間の  
子どもを食べる鬼子母神  
が、お釈迦様から人の心  
を教えられ、神に変わっ  
ていく過程を描きます。

鳥栖商高の武田奈央美  
部長(3年)は、「あと  
一カ月でどれだけ役に近  
づけるかが最大の課題で  
す」。鳥栖高の尊田祐理  
子部長(2年)は「もっ

と役になりきり、剣術の立  
ち回りでは迫力を出した  
い」と意欲を高めています。  
九州大会は十二月十五・  
十六日に武雄市文化会館で  
開かれます。



大会に向けて演技力をみがく鳥栖商高演劇部



## 相撲部屋まつりに2000人 大正町商店街 もちつきや記念撮影で力士と交流

大相撲九州場所を前に、市内に宿舎を構える桐山部屋の力士らを招いて「第四回相撲部屋まつり」が十一月四日、大正町商店街で開かれました。

同まつりは、鳥栖市商店街連合会が主催。青空の下、二千人を超える市民が訪れ、桐山親方（元小結黒瀬川）や幕下の早瀬川、双瀬川など七人の力士ともちつきや写真撮影などの催しで交流を深めました。

会場では、子どもたちが杵をふるって力士と餅をつき、しようゆ仕立てのちゃんこ鍋を求めて長蛇の列ができました。

間近に力士を見た子どもたちは、「大きい」とびっくりした様子。記念撮影では、力士に抱き上げられて笑顔や泣き顔で写真に収まっていた。桐山親方は「九州には『来る』のではなく、『帰って来る』気持ちでいます。力士も関取を目指して稽古をしています。気軽に稽古を見に来てください」と話しました。



力いっぱい杵をふるって、桐山部屋の力士と餅をつく子どもたち



陸上部の選手と鳥栖市長、全国大会の優勝者を表彰する

鳥栖工高  
陸上部

## 11年ぶりの都大路 目標は8位入賞

全国高校駅伝大会に出場

今年の県高校駅伝競走大会で優勝した鳥栖工業高校陸上部の部員ら十二人が十一月五日、市役所を訪れ、市長に十一年ぶりの全国大会出場を報告しました。県大会は十一月四日、川副町のスポーツパーク川副

を発着点に七区間四二・一九五kmで行われ、男子は三十九校が出場。鳥栖工高は一区の末次巧幸選手がトップと十一秒差の二位で快走し、後続の選手も区間一位の安定した走りです。タスキをつなぎました。

同校の古川昌道監督は「ここ三年は勝るといわれていながら、県大会ではなかなか結果が出せませんでした。今年はみんなが落ちついてよく走ってくれました」と報告。牟田市長は「体に気をつけて、テレビにたくさん映るよう頑張ってください」と激励しました。

田中利弘主将  
全国大会は十二月二十三日、京都市で開かれます。

## 県民ふるさと文化まつり 市民文化会館 12市町村の郷土芸能多彩に

鳥栖・三養基・神埼地区の文化団体が郷土芸能を披露する「県民ふるさと文化まつり」が十月二十八日、市民文化会館をメイン会場

に開かれました。同まつりは、県内七地区持ち回りで行われているもので、今年も鳥栖・三養基・神埼地区の十二市町村

から約六百人が出演。ステージでは、鳥栖市の「音と踊りのシンフォニー・ダンスシアター『メジロの夢』」や東脊振村の「パンブーオーケストラ」、千代田町の「子ども高志狂言」などが演じられました。

は、過去を象徴する「老人」と未来を象徴する「メジロ」が主人公の音楽劇。杉町バレエ学園やフラダンスサークルのメンバー、サガン鳥栖のサポーターら約百人が出演しました。

出演者は郷土の作曲家・故陶山聰さんの曲などをバリエーション豊かに表現しました。



約100人が出演した「音と踊りのシンフォニー」の一場面

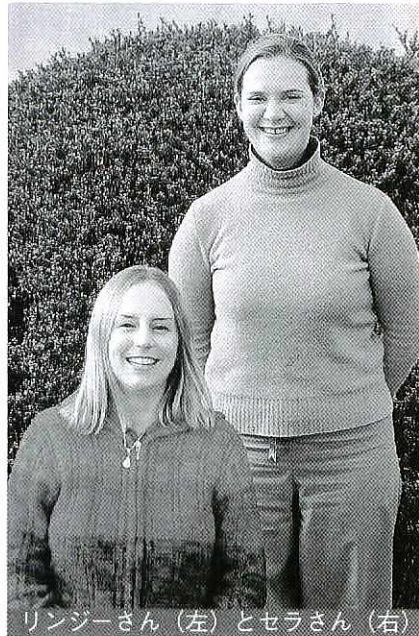


## 2学期から中学校の教壇に

リンジー・マーシュさん(22歳、カナダ)  
セラ・フツパーさん(22歳、ニュージーランド)

七月末に来日し、二学期からALIT(外国語指導助手)として中学校の教壇に立っています。

鳥栖中で英語を教えるリ



リンジーさん(左)とセラさん(右)

リンジーさんは、母国のカナダで英文学を専攻。「みんなが楽しく勉強できるように工夫をしたい。ALITの生活を大いに楽しんでいま

## 遠きにもありて

お便り  
コーナー

### 『同郷の人々に逢えて』

さいたま市 山崎郁夫さん(71歳)

二〇〇〇年三月、退職後十年になり七十歳を記念に埼玉県立近代美術館で「秋ヶ瀬の四季」と題して写真展を開催しました。終了後、四十年間お世話になった同郷の皆さんに御高覧頂けれ

ばと立案したが、「秋ヶ瀬の四季」のみでは同郷の方々には感動が半減されると思い、四十五年前のフィルムを探し出し、選別して故郷鳥栖での写真展を計画しました。

「英語圏以外の外国の人に英語を教えたい」と思い、そのステップと考えてALITに応募しました。来日して日が浅いため、まだ日本語は不十分ですが、「カナダへ帰るまでには、ぜひ日本語を覚えたいと思います」。

## あんひと こんひと

112

「鳥栖は大きくもなく小さくもない、手ごろなサイズの町。一応何でも揃っており、暮らしやすい」と言うニュージーランド出身のセラさんは、田代中の教壇に立っています。「子どもと接したり教えるたりするのは、自分にと

っても勉強になります。ALIT生活は面白い体験で楽しいですね。」  
リンジーさんは「日本全国を旅行したい。太鼓を習い始めましたが、上手になつてカナダでも演奏してみたい」と言い、「着物や神社など、日本の伝統的な文化が集まる京都へぜひ行ってみたい」とセラさん。  
二人は「外国に行きたい」という夢や希望を持つきっかけになるよう、子どもたちには学校以外でも通じる英語力を身に付けさせたいですね」と意欲的です。



展示物を進行させ乍ら、同郷の皆さんにPRするため今年六月鳥栖市入りし、古き友人の麓公民館長・城島氏に頼み、市役所や新聞社に挨拶回りをして快く引き受けて頂きました。また、

NHK佐賀支局にも紹介して頂き、ラジオ放送をお願いしました。  
さて、サンメッセ鳥栖会場の写真展の準備には、BSサイクル旭工場の元仲間外十五名の援助を受けて九月二十二日、写真展の準備を完了。会期中には三、四、五、十年振りに逢えて感無量、挨拶の言葉がつまる事しばしばでした。  
同郷会ともいえる盛況ぶ

## 市役所 ままぶ

総務部税務課市民係

柴田 敦洋



市民税係では、市県民税・法人市民税、国民健康保険税などの課税業務を担当しています。市税は福祉、教育、生活環境の整備など行政サービスを提供するうえで、欠かせない大切な財源です。税金に対するみなさんのご理解とご協力をお願いします。

りて延べ千五百名の方々に御来場頂き、郷愁、追憶の念が高まり、さいたま市に帰る足が重たくなりました。同郷の多くの皆さんにお逢いできて、本当に幸せでした。  
写真展を開催するに当たり、サンメッセ鳥栖、新聞社、NHK佐賀支局、元仲間達の外、同郷の方々にご支援頂き、有難うございました。



「無意識の迷惑」

私はイビキの名人である。ホテルでも隣室の人から、「あなたのはすごい」と言われる。私が出張したときなどは、「ぐっすり眠って目覚めが良い」と子供から言われ、妻が逆向きに寝始めてから長くなる。本人には分からないので、早朝の機内で「無意識の迷惑」に出合った。斜め前の

客が、例の音を発している。静かな上空でのこと、それはひどかった。スチュワードと私は、偶然にも目が合った。彼女は思わずふき出しそうになったが、じつところらえていた。

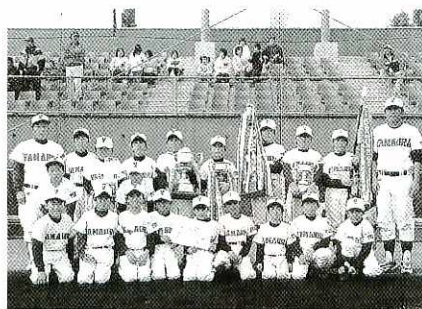
その隣席の客を見ると、「グー、グー、ググーッ」という音に、にらみつけている。そんなことが何回となく続いているうち、福岡

に着いた。イビキ人間も私たちと飛行機を降りた。当然ながら、平然としている。私は隣席の人に「あなた大変な朝でしたね、ご苦労さんでした」と声をかけてやりたい気になっていた。

その時、先程のスチュワードが意味ありげに、にっこりと通り過ぎた。言葉は交わさないが意味は十分通じた。先の客は一人とも、

二十九チームが参加して開かれた第五十三回鳥栖市少年野球秋季大会は十一月十一日、市民球場で準決勝と決勝が行われました。決勝戦で山浦町は九回延長の末くじ引きで勝ち、平成七年の春季大会以来、六年ぶりの優勝を飾りました。決勝戦は、準決勝で田代

後、松尾君が右中間安打で出塁し二盗。続く竹下君の中越え安打で一点を返し、試合は振り出しに。その後一進一退が続き延長戦へ。さらに延長九回でも決着がつかず、無死満塁の特別ルール。ここでも両チームは一点ずつを挙げてゲームセット。



接戦を制し優勝した山浦町チーム

Viva!ビバ  
スポーツ(124)

少年野球秋季大会  
山浦町が6年ぶりV

本町を2-0で下した山浦町と原町を4-2で制した曾根崎町が対戦。一回表を無難に抑えた曾根崎町は同裏、松雪(裕)君と天本君が四球で連続出塁。藤吉君の左前適時打で1点を先制しました。山浦町は四回表、二死

後、規定によるくじ引きで山浦町が決勝戦を制しました。山浦町の船越智明監督(36歳)は、「投手をはじめ全員野球で優勝できた。選手たちがよく頑張ってくれました。次は春の大会で連覇したいですね」と喜びを語りました。

会社で見つけた さわやかさん(104)

研究開発センターは平成十一年三月、北部丘陵新都市に開設。太陽光・風力発電などの新エネルギーや省エネ技術、蓄熱技術の研究開発をしています。私は経理や総務などの事務全般を担当。研究業務がスムーズにくよう、資料収集など、

私ができることはなるべく自分で行うように努めています。ダイエー・ホークスファンで、得意料理はトマトスパゲティ。鳥栖は交通や買い物便利です。おいしいお店があれば、若い人たちがもつと集まってくるでしょうね。



(株)九電工研究開発センター勤務

三牧佐代子さん  
(30歳、久留米市)



## 保健・福祉

### 点字カレンダー 差し上げます

点字ボランティアひまわりでは、「詩」入りの2002年用カレンダーを作りました。希望者は、12月20日までに市社会福祉協議会（☎85・3555）へ申し込んでください。

### 保育所の入所面接

保育所の入所予定児と家族の状況について、各保育所（やよいが丘保育園は市役所2階第1会議室）で面接を行います。

入所の申し込みをしている人は、下表のうち第一希望の保育所が該当する日に、入所予定児とおいでく

## パパ撮っし(207)



平祐樹さん美香さんの長男

よま  
**耀馬くん**

(1歳、轟木町)

●パパからひと言  
元気で強い心の持ち主に  
なってネ!

ださい。その日に来られない人は連絡してください。

時間はいつでも午後1時半から4時まで。なお、未提出書類のある人は、当日持参してください。詳しくは福祉事務所母子児童係（☎85・3552）へ。

| とき     | 保育所名          |
|--------|---------------|
| 21日(月) | 小鳩園           |
| 22日(火) | 田代保育園、めぐみ保育園  |
| 23日(水) | 白鳩園、下野園       |
| 24日(木) | 鳥栖双葉保育園、慈光保育園 |
| 25日(金) | いづみ園、鳥栖園      |
| 28日(月) | やよいが丘保育園      |

### 子育て支援センター 「あそびの会」

子育て支援センターでは、就園前の幼児を対象に、あそびの会を開きます。ご

参加ください。

詳しくは同センター（小鳩園内 ☎84・5122）へ。

| 区分                  | とき                            | ところ                     |
|---------------------|-------------------------------|-------------------------|
| いないいないばあひろば(右のうち1日) | 12月12日(水)<br>13日(木)<br>14日(金) | 基里公民館<br>田代公民館<br>鳥栖公民館 |
| 園庭開放<br>おひさまひろば     | 12月5日(水)<br>19日(水)            | 白鳩園<br>小鳩園              |
| 子育て相談               | 12月19日(水)                     | 小鳩園                     |

※時間は午前10時～11時半(子育て相談のみ午前9時半～正午まで)

### 大腸がん検診

対象 40歳以上の人(痔で出血のある人、腸の手術をした人、腸のポリープを取った人を除く)  
受診料 500円(70歳以上は無料)  
日程 日時と場所左記の骨粗鬆検診と同じ

### 骨粗鬆症検診

市では骨粗鬆症検診を下表の日程で行います。検診は右手のレントゲン撮影で

骨の密度を調べます。

申し込みは保健センター（☎85・3650）へ。

対象 30歳以上の人(今年1月に受診した人、骨粗鬆症で治療中の人を除く)  
検診料 無料

| とき                  | ところ    |
|---------------------|--------|
| 1月8日(火) 9:30~11:00  | 旭公民館   |
| " 13:30~15:00       | 麓公民館   |
| 1月15日(火) 9:30~11:00 | 基里公民館  |
| " 13:30~15:00       | 若葉公民館  |
| 1月21日(月) 9:30~11:00 | 鳥栖公民館  |
| " 13:30~15:00       | 田代公民館  |
| 1月22日(火) 9:30~11:00 | 保健センター |

定員 各会場100人  
持ってくるもの 健康手帳

## 催し

### お楽しみお話し会

とき 12月21日(金) 午前10時半～午後1時半、午後3時半(各1時間、3回公演)  
ところ 市立図書館2階視聴覚室

内容 ①パネルシアター「おおきいツリーちいさいツリー」②紙芝居「世界で

一番やかましい音」③人形劇「三匹のこぶた」④プラックシアター「おもちゃのチャチャチャ」ほか

問い合わせ 市立図書館（☎85・3630）

### 勤労青少年ホーム文化祭

とき 12月2日(日) 午前10時～午後3時  
ところ 勤労青少年ホーム  
内容 生花、かな習字、陶芸の作品展示、茶会(午前中のみ)、陶芸絵付け体験など  
問い合わせ 勤労青少年ホーム（☎82・4780）

## 講座

### 手話教室

教育委員会では手話教室を開きます。受講無料。  
とき 来年1月11日・18日・25日・2月1日、いずれも金曜日、午前9時半～11時半(計4回)  
ところ 鳥栖公民館  
定員 35人

申し込み 往復はがきに住所、氏名、年齢、電話番号を記入し「手話教室受講希

望」と明記のうえ、12月20日までに、教育委員会生涯学習課生涯学習推進係「手話教室」(〒841-1851鳥栖市宿町1118番地 ☎85・3694)へ。

なお、応募者多数のときは抽選を行い、12月28日までにはがきでお知らせします

### 祖父母と孫の料理教室

とき ①12月22日(土) ②12月26日(水)、いずれも午前9時半～午後2時  
ところ ①田代公民館 ②基里公民館  
内容 講話、調理実習、レクリエーションなど  
定員 各公民館ごとに高齢者と小学生など25組  
申し込み 保健センター（☎85・3650）へ

### 若葉公民館講座

若葉公民館では、受講生を募集します。受講無料。  
時間はいつでも午前10時から。希望者は事前に同公民館（☎84・6122）へ。  
①家庭教育・環境問題講座 12月6日(木)「指人形で伝える環境問題」  
②健康講座 12月13日(木)「心のケアを考える」

申し込み 往復はがきに住所、氏名、年齢、電話番号を記入し「手話教室受講希



## 刃物研ぎ研修会

対象 おおむね58歳以上  
とき 1月10日(木) 午  
前10時

ところ シルバー人材セン  
ター

定員 20人

申し込み 早めに同センタ  
ー(☎84・3147)へ

## 機械操作研修会

対象 おおむね58歳以上  
とき 1月24日(木) 午  
前9時半

ところ シルバー人材セン  
ター

内容 草刈り機ほか  
定員 20人

申し込み 早めに同センタ  
ー(☎84・3147)へ

## 「存じですか」

### 電話加入権の公売

市では、滞納処分による  
電話加入権の公売を12月に  
行います。公売は一般競争  
入札で最高入札者に売却  
代金は即日納入です。現金  
と印鑑をご持参ください。  
代理人の場合は委任状が必  
要です。

要です。

なお、電話加入権にかか  
る滞納市税が納付されたた  
きは、当日に公売を中止す  
ることがあります。

詳しい日時や場所など  
は、税務課管理収納係(☎  
85・3587)へ。

### 年末の交通安全県民運動

12月21日から同31日まで  
の11日間、年末の交通安全  
県民運動が行われます。1  
人ひとりが交通ルールを守  
って、交通安全に心がけま  
しょう。

運動の重点 ①高齢者の交  
通事故防止②チャイルドシ  
ートとシートベルトの着用  
の徹底③飲酒・暴走運転の  
追放

### 12月4日から人権週間 お気軽にご相談を

12月4日から10日までは  
「人権週間」です。

お互いがいま一度、人権  
について考え、人が人を大  
切にする「思いやりのある  
社会」を築きましょう。

左記の人権擁護委員へお  
気軽にご相談ください。

■人権擁護委員 石橋哲朗  
さん(河内町 ☎82・537

7)▽才田馨さん(牛原町  
☎82・5282)

### 12月のよろず相談

とき 12月12日(水) 26  
日(水) 午前9時半～午後  
3時半(26日は午前10時か  
ら)

ところ 市役所2階第1会  
議室

内容 心配ごと相談、交  
通事故相談、法律相談など。  
26日は交通事故相談と法律

## 募集

相談のみ。弁護士による法  
律相談は午後1時からで、  
事前に予約が必要で  
問い合わせ 生活環境課市  
民相談係(☎85・3576)

### 「くらしとおかね体験 作文」コンクール作品 応募資格

昭和61年4月1

日以前生まれの人

部門 ①おかねの育て  
方、守り方②わが家のやり  
くりと生活設計③子どもと  
おかね

応募規定 A4判横の用紙  
に2000字以内(ワープロ  
可)、縦書、右上綴

募集期間 来年2月20日ま  
で(当日消印有効)

問い合わせ 佐賀県金融広  
報委員会(県民生活課内 ☎  
0952・25・7059)

### 新春読書感想文 コンクール作品 応募資格

県内小・中・高  
校の児童生徒、一般

内容 最近読んだ本の感  
想、鑑賞、批判、書評、作  
者論、作品論など

対象図書 ①自由図書②課  
題図書(小・中生のみ)

問い合わせ 県立図書館普  
及課(☎0952・24・  
2900)

## インフルエンザ予防接種

問い合わせ：すこやかセンター  
(保健センター ☎653650) へ

インフルエンザ予防接種を次の要領で実施します。  
◎対象 ①65歳以上の人②60歳以上65歳未満で、心臓や腎臓、呼吸器  
の機能またはヒト免疫不全ウイルスによる免疫機能に障害のある人  
◎実施期間 来年1月31日(木)まで  
◎接種料金 1,000円、生活保護世帯は無料  
◎申し込み 直接、下記の医療機関へお申し込みください  
◎注意 接種するときは、健康手帳をご持参ください

| 医療機関                   | 所在地  | 電話    | 医療機関          | 所在地  | 電話    |
|------------------------|------|-------|---------------|------|-------|
| 荒木外科医院                 | 神辺町  | ☎3515 | 武田内科医院        | 村田町  | ☎1011 |
| 有吉医院                   | 宿町   | ☎3526 | 田尻外科胃腸科医院     | 幸津町  | ☎6800 |
| 石田医院                   | 古賀町  | ☎2722 | 鳥栖病院          | 原町   | ☎1030 |
| いとうクリニック               | 轟木町  | ☎2088 | 鳥越脳神経外科クリニック  | 松原町  | ☎3030 |
| 今村病院                   | 轟木町  | ☎5550 | なかしまクリニック     | 蔵上町  | ☎5811 |
| 岩岡整形外科                 | 蔵上町  | ☎1000 | 名取医院          | 儀徳町  | ☎8008 |
| 上野内科                   | 田代外町 | ☎2315 | 野下医院          | 曾根崎町 | ☎2082 |
| 上村泌尿器科医院               | 古賀町  | ☎7870 | 野田内科          | 西田町  | ☎1160 |
| 大石外科医院                 | 田代本町 | ☎3676 | 原医院           | 本町   | ☎2648 |
| きざと外科医院                | 原町   | ☎2084 | はらだ内科胃腸科      | 鎗田町  | ☎1515 |
| 玄々堂内科                  | 曾根崎町 | ☎2151 | ひよし小児科        | 宿町   | ☎2677 |
| 古賀医院                   | 原古賀町 | ☎3457 | 廣松クリニック       | 宿町   | ☎3467 |
| 古賀医院                   | 儀徳町  | ☎2294 | 藤戸医院          | 今泉町  | ☎0865 |
| 古賀病院                   | 本通町  | ☎3771 | 前山内科          | 宿町   | ☎0005 |
| 古賀内科医院                 | 宿町   | ☎3204 | 松岡病院          | 西新町  | ☎4606 |
| 権藤医院                   | 田代上町 | ☎2978 | 宮崎医院          | 東町   | ☎2083 |
| 斎藤内科医院                 | 東町   | ☎2016 | むらかみ小児科       | 古野町  | ☎2450 |
| 三輪堂医院                  | 元町   | ☎2281 | 業師川脳神経外科クリニック | 轟木町  | ☎3011 |
| しばやま整形外科               | 京町   | ☎2515 | やましたクリニック     | 原古賀町 | ☎5511 |
| じゅんせんせいの<br>こども総合クリニック | 下野町  | ☎2333 | 山津医院          | 萱方町  | ☎0011 |
| すがい小児科                 | 神辺町  | ☎7020 | 米光クリニック       | 本町   | ☎1677 |
| すぎやま内科胃腸科              | 神辺町  | ☎7785 | 和田内科循環器科      | 原古賀町 | ☎2121 |
| 高尾医院                   | 京町   | ☎2328 |               |      |       |



## 確定申告書 1月から新様式に

所得税の確定申告書の様式は、来年の申告時から新しくなります。確定申告を予定している人は、ご注意ください。

なお、新様式は来年1月から税務署や市税務課の窓口で配布します。

確定申告に関することは、鳥栖税務署（☎82・2186）へ。

### 還付申告は

1月から受け付け  
医療費控除や住宅借入金等特別控除などの還付を受けるための確定申告書は、来年1月から税務署で受け付けます。

還付申告に関することは、鳥栖税務署（☎82・2186）へ。

## 「指名願」の中間受け付け

1月15日～2月15日

工事、測量・設計等業務、警備業務の指名願（入札参加資格審査申請書）の中間受け付けを来年1月15日から2月15日まで、契約検査で行います。

なお、指名願の有効期間

（☎85・3547）へ。

は1年間です。提出書類に関する要領（入札参加資格審査申請書提出要領）と、その様式を契約検査課で配布します。

詳しくは同課契約検査係（☎85・3547）へ。

## ご存じですか？

とりごえ荘&やまびこ山荘12月28日臨時休館

とりごえ荘とやまびこ山荘は12月28日（金）、大掃除のため臨時休館します。ご迷惑をおかけしますが、よろしくお願ひします。

詳しくは農林課（☎85・3563）へ。

シルバー人材センター事務局が移転しました

シルバー人材センター事務局は旧消防庁舎解体のため、11月26日に左記へ移転しました。

新住所 〒841-0005  
2鳥栖市宿町1-152番地  
2（市役所グラウンド西側・薬業指導所跡）  
84・3147

「住みたい佐賀の家づくり事業」で利子補給

住みたい佐賀の家づくり促進事業は、地域の木材を利用した住宅や景観に配慮した住宅、子育て環境の向上を図る住宅を建設または購入する場合、住宅金融公庫の借入れに対し、県が1%の利子補給を5年間行う制度です。

## 預金の保護の範囲が変わります

金融庁

- 万一、金融機関が破たんした場合でも、預金者1人当たり、定期預金等の元本1,000万円までとその利息は、来年4月以降も保護されます。
- 合算して元本1,000万円までとその利息は、あくまで最低保障ですので、受け取れるのは1,000万円ではありません。
- また、当座預金・普通預金等は、平成15年3月まで全額保護されています。
- 詳しくは、金融機関の窓口等へお問い合わせください。

募集戸数 10戸  
受付期間 12月14日まで  
問い合わせ 県建築住宅課  
住宅企画係（☎0952・25・7165）

## 検 察 審 査 会

交通事故や詐欺、おどしなどの犯罪にあったが、検察官が起訴しない。そのような不満をお持ちの方は、お気軽に検察審査会（佐賀地方裁判所内）☎0952・23・3161へ。

## 高齢者就職情報

高齢者職業相談室には、現在、次のような求人申し込みがあつています。詳しくは同相談室（☎85・3556）へ。

- ◎常駐警備（村田町）：50～60歳、12万1000～13万9200円
- ◎正准看護婦（土）（蔵上町）：18～55歳、15万7500円
- ◎玉掛技能士（三田川町）：45～60歳、20万～23万円
- ◎警備員（萱方町）：18～65歳、12万6000～14万7000円
- ◎溶接工（中原町）：25～60歳、17万～18万円
- ◎調理補助（神辺町）：年齢不問、時給650～700円

## ■ホストファミリー募集

アメリカ合衆国ルーサー・カレッジの学生ら16人のホームステイ受け入れ家庭を募集中。ステイ期間は来年1月25日（金）から28日（月）まで4日間。事前オリエンテーションは1月19日（土）。申し込みは12月15日までに九州龍谷短大学生係（☎85-1121）へ。

## ■『敦煌』美術展

来年1月2日（水）から27日（日）まで、午前10時～午後6時、県立美術館（佐賀市城内）。「シルクロード・砂漠の大画廊」と題し、敦煌莫高窟の壁画・彫塑の複製品や経典、仏像など出土文物71点を展示します。詳しくは佐賀新聞社事業部（☎0952-28-2151）へ。

## ■介護経験交流会

12月9日（日）午後1時半、アバンセ3階（佐賀市）。「呆け老人をかかえる家族の会佐賀支部」では、ぼけ老人の家族の悩みや愚痴をざっくばらんに話す交流会を開きます。詳しくは同支部（☎0952-29-1933）へ。

## ■電話無料法律相談

県司法書士会では、電話無料法律相談を開設。相談は毎週水曜日、午後6時～8時。相談専用☎0952-29-0635。相談内容は登記・相続、成年後見、会社設立・変更、少額訴訟、民事再生・破産、法律相談ほか。

## ■小型船舶更新講習会

12月9日（日）午後2時、石橋文化センター（久留米市）。受講希望者は事前に熊本県三角町立九州海技学院（☎0964-52-2451）へ申し込みのうえ、当日は海技免状と写真2枚（3×3cm）、更新料をご持参ください。



# ガッツ サガン鳥栖

10位で最終戦を終える

ム中十位で今季の公式戦を終えました。

最終戦の入場者は今季最高の二万二千八百八十人。十一月に入り湘南、仙台を破って波に乗るサガン鳥栖は前半十二分、左サイドからのコーナーキックをFW森田選手が頭で合わせて先制ゴール。後半は大分が攻勢にでて、同点に追いつかれます。ピンチの場面もありましたが、GK山口選手やデيفエンス陣が踏ん張り、追加点を許しません。

延長に入っても、サガンイレブンは最後まで集中し、大分の攻撃をしのぎきりました。

サガン鳥栖の最終公式戦は十一月十八日、鳥栖スタジアムで行われ、大分トリーニータと対戦しました。結果は延長戦で決着が着かず、一対一の引き分け。サガン鳥栖の通算成績は十勝三十敗四分、十二チー



最終戦で熱烈な声援を送るサポーター

試合後のセレモニーで川前主将は「今日の試合を来季につなげていきたい。もっとレベルアップしてピッチに戻ってきます。一年間の応援ありがとうございます」とファンへお礼を述べました。

## 中世山城と筑紫氏

Vol.114 筑紫氏と寺社 その五

西清寺には、「紫友山西清寺開基之由緒」が伝えられています。

この記録で注目されることは、「勝尾城落城の次第」が付記されていることであり、後世の記録ではあるが、地元側から見た勝尾落城の様子がうかがわれます。

この記録によれば、筑紫惟門の位牌が安置されていたとされ、牌銘に、「天正七年三月六日広門之親父也 筑紫遠江守惟門

天徳院一洞良龍居士」と記されています。続いて筑紫広門について、「元来筑前五ヶ山を所領として、武蔵・高取・一ノ嶽・亀之尾に拠り、肥前においては勝尾のほか十四の城主である」と記されています。

さらに島津氏の勝尾城攻めについて、「広門と筑前岩屋城主高橋紹運は、豊後大友の味方なり。よって島津義久は筑紫・高橋退治のため、島津忠長、伊集院忠棟を大将として、日

一人の若者が尾頭付きの鯛を肴にして酒を飲んでいきます。彼の体の中にあるさまざまな臓器では、役人と

一人の若者が尾頭付きの鯛を肴にして酒を飲んでいきます。彼の体の中にあるさまざまな臓器では、役人と

人夫たちが目まぐるしく働き、食物を消化しています。江戸時代においても、人々が健康を願う気持ちは現代人と変わら



食と健康のかかわりを説いた「飲食養生鑑」(中富記念くすり博物館収蔵品)

この「飲食養生鑑」のような浮世絵が庶民の関心を集めていました。歌川芳綱作のこの浮世絵の周りに書かれている文章は、当

向・大隈・薩摩の軍勢三万を差し向けた」としています。続けて「四月上旬に薩摩を出立し六月二十七日、筑後高良山に着陣。伊集院把前守、阿久根播磨守、新納武蔵守、相良日向守、北郷讃岐守、櫛山権左衛門、宮原左近、川上左京

川田大膳、鎌田出雲守を先陣に二万余騎で、七月六日、瓜生野口、河内口、新町口から勝尾城へ攻め寄せたと記されています。以下、筑紫勢の将兵や戦闘の様子などが詳述されていますが、次号で紹介されます。



西清寺の門といちょう (田代上町)

時一般的だった陰陽五行説の思想に基づく五臓六腑の働きと養生の方法が著されています。

食事は腹六分で長寿となり、腹九分で命を縮めると述べていますが、腹六分とはかなり少なめですね。しかし、この飲食養生鑑が説いている基本的な考え方は、今でも私たちの生活に通用するものです。(文責・中富記念くすり博物館)

## 消えゆく民具 【売薬用具編】

VOL.142 ● 飲食養生鑑



# 消防自動車等スケッチ大会

## 入賞おめでとう

鳥栖・三養基地区消防事務組合が行った「消防自動車等スケッチ大会」に、鳥栖・三養基地区の児童や園児から150点が寄せられました。

審査は小学1年生から3年生までの119点について行われ、次のとおり入賞者が決まりました。(市内関係分、敬称略)

【1年生の部】金賞 永利優奈(鳥栖北小) ▽銅賞 徳測香恵(鳥栖北小) 清水勇斗(同) 田中佐知(旭小) ▽佳作 陶山美穂(旭小) 美濃千秋(鳥栖小) 松隈公孝(鳥栖北小)

田健一郎(同) 毛利文(鳥栖小) 曾我優貴子(鳥栖北小) ▽佳作 峯松夢稀(基里小) 松隈公美子(鳥栖小)

【3年生の部】金賞 馬場裕子(鳥栖北小) ▽銀賞 笠原智絵(麓小) ▽銅賞 古賀あゆみ(若葉小) 石村祥子(鳥栖北小) 窪田大紀(基里小) ▽佳作 稲森沙貴(鳥栖北小) 江口寿明(旭小)

**市政への意見・提言**  
FAXでお寄せください  
鳥栖市では、市政に対するみなさんのご意見や提言をファクスで受けています。お気軽にお寄せください。  
秘書広報課  
サミット  
FAX (83) 3310

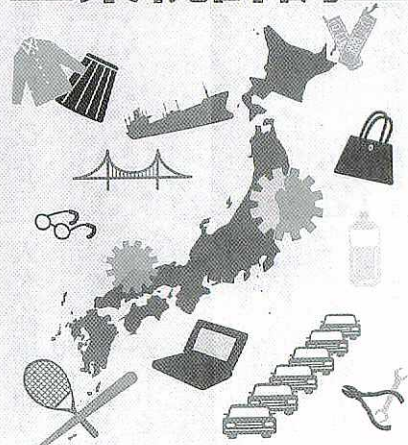
# 火曜「取調室15」市内でロケ



風ヶ口でのロケ風景(左は長介さん)

火曜サスペンスドラマ「取調室15」のロケが鳥栖市を舞台に行われました。放映は次のとおりです。ぜひご覧ください。  
放映 12月18日(火)午後9時、FBS福岡放送

# 工業統計調査



平成13年12月31日  
経済産業省 都道府県 市区町村

## 入賞おめでとう 『人と人をつなぐ思いやり標語』

教育委員会が募集した「人と人をつなぐ思いやり標語」には、小学生1645点、中学生3579点の応募があり、次のとおり入賞者が決まりました(敬称略)。

【市長賞】西村富裕(麓小4年) 松田しおり(鳥栖中2年)

【市議会議長賞】松尾栄一(鳥栖小5年) 磯野英里(鳥栖中1年)

【教育長賞】江口侑子(若葉小4年) 梁井美香(基里中1年)

【入選】池田晃介(鳥栖北小4年) 日野佐和子(旭小4年) 川述舞花(鳥栖小6年) 酒井芳恵(麓小6年) 田中孝一(同) 石橋未央(鳥栖西中1年) 篠原麻美(同2年) 岩永輝世(田代中2年) 山口麻未(鳥栖西中3年) 松永美央(同)

## 市長賞受賞作品

|                           |             |
|---------------------------|-------------|
| ふしぎだな<br>家ぞくの顔みて<br>ほっとする | 麓小4年 西村富裕   |
| 友達の<br>心のふうせん<br>わらないで    | 鳥栖中2年 松田しおり |

## 生活環境

☎85・3561

☆年末年始のごみ・し尿収集日程

- ①ごみ収集
- ◎可燃ごみ 1月1日から1月3日まで休み
- ◎不燃ごみ・粗大ごみ(シール) 12月29日から1月6日まで休み
- ◎粗大ごみ(臨時収集) 12月20日まで受け付け、12月27日まで収集
- ◎衛生処理場への直接搬入 12月29日午前中まで
- ②し尿収集
- ◎定期収集 12月30日から1月3日まで休み
- ◎不定期収集 12月20日までに鳥栖環境開発総合センター(☎83・4571)へ申し込んでください。

| 人           | 口          | 平成13年11月1日現在 |            | ( )内は前月比 |
|-------------|------------|--------------|------------|----------|
| 総数          | 男          | 女            | 世帯数        |          |
| 60,741(+42) | 29,239(+6) | 31,502(+36)  | 21,136(+7) |          |

## 12月の納税

固定資産税(3期分) 納期限●12月25日  
国民健康保険税(7期分)

## 水道の修繕

鳥栖市管工事協同組合 ☎84-2500  
●水道の修繕はすべて上記へお申し込みください

鳥栖市ホームページ <http://www.saganet.ne.jp/tosu/>

## 市報とす

毎月1日・15日発行  
(市報とすは再生紙を使用しています)

編集発行 ●鳥栖市総務部秘書広報課広報公聴係

〒841-8511

佐賀県鳥栖市宿町二二一八番地

TEL ☎3513  
FAX ☎1994