

# 市報

# とす

## 今号の内容

CONTENTS

男女共同参画社会の実現をめざして…… 2



資源物の回収コンテナを市役所に設置…… 4

1月5日は成人式……… //

1月14日から指名願を受け付け……… 5

宝くじ文化公演「東京名人会」……… 8

上下水道の悪質業者にご注意……… //

環境を考えるエコ行動のすすめ……… //



## 麓小児童が面浮立を熱演

10月27日、鳥栖スタジアムで開かれた「九州ブロックPTA研究大会」で、麓小の児童が面浮立を熱演しました。同小の運動会で毎年行われる伝統芸能で、この日は5・6年生181人が出演。グラウンドいっぱいに広がって鼓を打ち鳴らし、きびきびとした演技で会場を沸かせました。

平成14年 No. 962  
**11** 15日号

## 男女共同参画社会の実現をめざして

東京六大学野球に女性投手が登場。女性パイロット、新幹線の女性運転士の誕生など、近年男性の領域とかわれてきた分野へ多くの女性が進出しています。

「女性が強くなった」と言われて久しくなりますが、果たして本当に男女共同参画社会は実現したのでしょうか。

男女共同参画社会とは、女性も男性もお互いの人権を尊重しつつ責任をわかちあい、性別にかかわらず、個性と能力を発揮することができる社会のことです。

今号では、男女共同参画の現状と取り組みを紹介します。詳しくは広報広聴課女性政策国際交流係（☎85・3513）へ。

### なぜ今、男女共同参画が叫ばれているのか

#### 男女共同参画推進の世界的な流れ

日本政府は一九八五年、国連で採択された「女子差別撤廃条約」を批准。これ

を受けて国籍法の改正、男女雇用機会均等法の制定、教育課程の改訂など女子差別撤廃に向けた施策を行ってきました。

しかし、二〇〇一年に出

されたUNDP（国連開発計画）の人間開発報告書によれば、HDI（注1）は百六十一カ国中九位ですが、GEM（注2）は世界六十四カ国中三十一位と低位にあります。（表1）

この結果は、日本社会が女性に対して能力を発揮する機会を十分に与えていないことを表しています。

### 男女共同参画の実現と少子化対策

二〇〇〇年には、日本の高齢化率（六十五歳以上の高齢者が総人口に占める割合）は一七・二%と、世界最高の水準に達しました。

二〇五〇年には三五・七%に達することが予測され、二・八人に一人が六十五歳以上になる見込みです。年少者（十五歳未満）を除けば、二人に満たない

表1 人間開発に関する指標の国際比較

(1) HDI (人間開発指数)			(2) GEM (ジェンダー・エンパワーメント指数)		
順位	国名	HDI値	順位	国名	GEM値
1	ノルウェー	0.939	1	ノルウェー	0.836
2	オーストラリア	0.936	2	アイスランド	0.815
3	カナダ	0.936	3	スウェーデン	0.809
4	スウェーデン	0.936	4	フィンランド	0.783
5	ベルギー	0.935	5	カナダ	0.763
6	米国	0.934	6	ニュージーランド	0.756
7	アイスランド	0.932	7	オランダ	0.755
8	オランダ	0.931	8	ドイツ	0.749
9	日本	0.928	9	オーストラリア	0.738
10	フィンランド	0.925	10	米国	0.738
∴	∴	∴	∴	∴	∴
30	マルタ	0.866	30	クロアチア	0.527
31	バルバドス	0.864	31	日本	0.520
32	ブルネイ	0.857	32	ポーランド	0.518

資料出所：UNDP（国連開発計画）「人間開発報告書」（2001年）

**注1 HDI（人間開発指数）**  
基本的な人間の能力がどこまで伸びたかを測るもので、基礎となる「長寿を全うできる健康的な生活」、「知識」および「人並みの生活水準」の三つの側面の達成度を測る複合指数。

**注2 GEM（ジェンダー・エンパワーメント指数）**  
女性が積極的に経済界や政治に参加し、意思決定に参加できるかどうかを測る指数。具体的には、女性の所得、国会議員に占める女性の割合などを用いて算出している。

「働き手」で一人の高齢者を扶養することになります。この高齢化の主な要因として考えられているのが出生率の低下です。

二〇〇一年の合計特殊出生率（一人の女性が生涯に産む子どもの数）は、一・三三と「過去最低」を記録しました。しかし、夫婦の子どもの数は、約二・二人と二十五年前と大きく変わらないことから、晩婚化と未婚化が出生率低下の主な要因と考えられています。急速に進む少子高齢化に対応し、豊かで活力ある社会を維持するためには、男女が共に子どもを育て、生きがいを持って働く、男女共同参画社会の実現が不可欠なのです。

# 特集 / 男女共同参画社会の実現をめざして

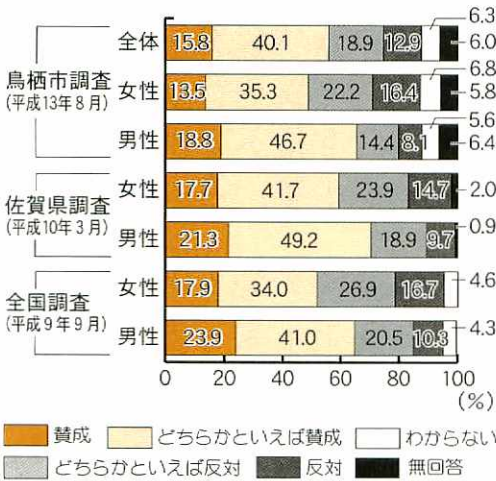
## 男女共同参画社会実現のためには…

### 性別による役割分担意識の解消

男女共同参画社会の実現を妨げる要因として、性別による固定的な役割分担意識があります。女性に家事・育児などの負担がかかり、社会参画や経済的自立を阻んできました。

昨年八月に実施した市民意識調査では、「男は仕事、女は家庭」という考え方に全体で五五・九%の人が賛同しており、男性に、しかも年齢が高くなるほどその比率は高くなる結果がでています。(図一)

図1 夫は外で働き、妻は家庭を守るべき - 鳥栖市・佐賀県・全国の調査結果から -



※佐賀県調査の選択肢「わからない」の選択肢は設けていない

少子高年齢化が進み、生産年齢人口が減少する中で、女性が能力を発揮する社会を作ることが重要です。少子化の要因の一つとして、女性が家事労働の多く

### 仕事と子育ての両立支援

人々の中に根付く性別に基づく役割分担意識は、女性だけでなく男性にとってもその多様な働き方や生き方の選択を狭めています。男女平等の意識を確立し、性別による固定的な意識の解消を図ることが重要です。

### 鳥栖市の取り組み

鳥栖市では、二〇〇〇年十二月に市民の代表からなる「鳥栖市男女共同参画行動計画策定懇話会」と行政の推進組織である「鳥栖市男女共同参画行政推進会議」を設置しました。

二〇〇一年には男女共同参画社会に向けての市民意識調査を実施しています。この調査結果を踏まえて今年四月、同懇話会が、本年度中に策定予定の「鳥栖市男女共同参画行動計画」の基本目標や要望を盛り込んだ提言書を牟田市長に提出しました。

来年二月には、住田裕子弁護士を講師に迎え、「男女共同参画フォーラム」も開催する予定です。鳥栖市の男女共同参画社会実現をめざした取り組みも本格的に動き始めます。

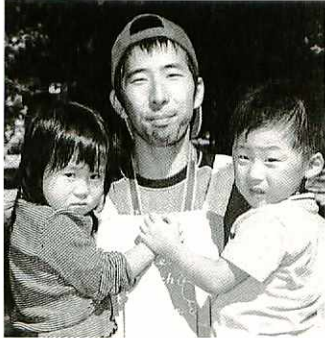
## 女性の方がソフトな印象があるから有利



森 玲子さん (31歳、バス運転手) 昨年六月に西鉄バス佐賀株式会社に入社しました。

鳥栖本社には三十二人のバスの運転手がいて、うち七人が女性です。車の運転が好きな私は、一念発起してバスの運転手に挑戦しました。運転手になるための大型二種試験も一回で合格。世間では「男性の職場」と思われがちですが、女性の方がソフトな印象がある分、男性より有利かもしれませんね。

## 男の保育士も保育園には必要



中岡康一郎さん (25歳、保育士)

鳥栖市立の保育園には、現在二人の男性保育士がいます。私は今年の六月から

下野園に勤めています。「女性の職場」と意識することはあまりないですね。ただ、トイレや更衣室が一緒なので、その点は気を遣います。家庭にはお父さんやお母さんがいるわけだから、保育園にもお父さん代わりになる男の保育士も必要だと思います。我々はまだ少数派だけど、これからもっと増えてほしいと願っています。

# 資源物・不燃ごみを市役所で回収

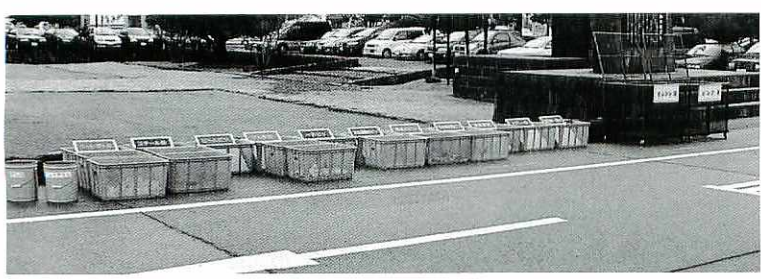
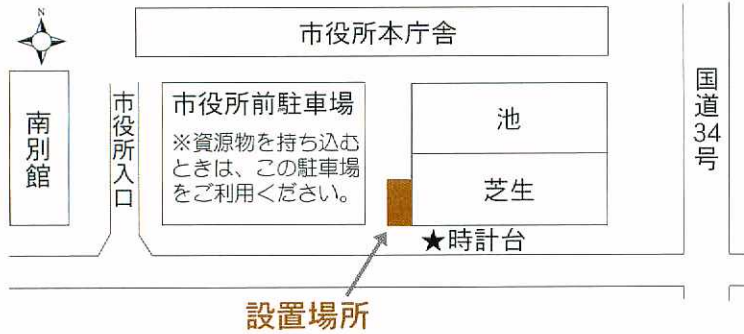
## 庁舎前広場にコンテナを設置しました

市では、市役所庁舎前広場に資源物・不燃ごみの回収コンテナを今月から設置しましたので、ご利用ください。

は一切お引き受けできませんのでご注意ください。詳しくは、生活環境課環境衛生係（☎85・3561）へ。

ただし、可燃ごみや粗大ごみおよび以下のことが守られていない資源物やごみ

とき●毎週月曜日から金曜日までの午前9時～午後4時まで（土・日曜日、祝



牛乳パックを水洗いして回収（基里小）

牛乳パックのリサイクル  
市内7小学校と4中学校では、10月から牛乳パックのリサイクルを始めました。これまではごみとして出していましたが、環境教育の一環として、取り組むことになりました。

市内の小中学校では、学校給食で出される一日約6000個の牛乳パックを回収。子どもたちは飲み終わった牛乳パックを水洗いして、開いた状態で集めます。乾いたパックは牛乳の製造会社が引き取り、古紙の回収業者を経由して製紙会社で商品化されます。パルプ100%の牛乳パックはトイレトーパーなどの紙製品に生まれ変わります。6000個のパックは、トイレトーパーに換算すると、約200個に相当する量です。

祭日は行いません）持ち込み方法●左上図のとおり、市役所時計台横（市役所旧正面入口）に設置されたコンテナに資源物の種類ごとに分けて入れてください  
●①資源物●

スチール缶、アルミ缶、ビール瓶、一升瓶、無色透明の瓶、茶色の瓶、その他の色瓶、ペットボトル、食用廃油、スプレー缶●②有害物●蛍光管、乾電池、体温計●③その他の不燃ごみ●その他●缶、瓶、ペットボトルは中身を洗い、フタ、ラベルをはずして出してください。その他の不燃ごみは市指定ごみ袋でコンテナの横に出してください

### 平成15年成人式 1月5日（日）、市民文化会館

市では、来年の成人式を次のとおり開きます。  
市外に住民票を移し、鳥栖市の成人式に出席を希望する人は教育委員会生涯学習課（☎85・3694）まで、お気軽にご相談ください。  
対象●昭和57年4月2日から同58年4月1日までに生まれた人  
とき●来年1月5日（日）午前11時～（受付は午前10時～）  
ところ●市民文化会館

### 小型炉 法改正で厳しい構造基準に 12月から使用できない機種も

人体に有害な影響を与えるダイオキシン類の発生をおさえようと「廃棄物の処理及び清掃に関する法律」が改正されました。  
この改正により12月1日から、下の構造基準を満たしていない小型ごみ焼却炉は使用できなくなります。  
現在市販されている小型ごみ焼却炉の多くは、この構造基準を満たしていないため、11月30日までしか使用できませんのでご注意ください。  
詳しくは、生活環境課環境衛生係（☎85・3561）へ。

【構造基準】

- ◆空気取り入れ口及び煙突の先端以外に焼却設備内と外気が接することなく、燃焼ガスの温度が800度以上の状態で焼却できること
- ◆焼却に必要な量の空気の通風が行われるものであること
- ◆外気と遮断された状態で、定量ずつごみを燃焼室に投入できること
- ◆燃焼室中の燃焼ガスの温度を測定できる装置があること
- ◆燃焼ガスの温度を保つために必要な助燃装置があること

# 指名願の受け付け

工事・測量・設計等業務  
清掃業務・警備業務

## 1月14日から2月13日まで

工事、測量、設計等業務、清掃業務、警備業務の指名願（入札参加資格審査申請書）を来年1月14日から2月13日までの1カ月間、契約検査課で受け付けます。

次の提出書類を同課に持参または郵送（2月13日必着）してください。指名願の有効期間は2年間です。

詳しくは契約検査課（☎85・3547）へ。

法人事業税、個人：個人事業税の完納証明書写し、市税及び国民健康保険税の完納証明書写し

【測量・設計等】国土交通省統一様式に次の書類を添え、A4判の青色ファイルにとり出して提出してください。

①登録証明書写し②現況報告書の写し③登記簿謄本写しまたは身元証明書写し④委任状⑤印鑑証明書写し⑥使用印鑑⑦国税（法人税・消費税及び地方消費税）の完納証明書写し、県税（法人：法人事業税、個人：個人事業税）の完納証

明書写し、市税及び国民健康保険税の完納証明書写し【清掃・警備】鳥栖市の統一様式に次の書類を添え、A4判の赤色ファイルにとり出して提出してください。

①登記簿謄本写しまたは身元証明書写し②決算書③委任状④国税（法人税・消費税及び地方消費税）の完納証明書写し、県税（法人：法人事業税、個人：個人事業税）の完納証明書写し

※警備業務は、追加書類があります。

# 「秋季花壇」「花とみどりのまちづくりポスター」コンクール入賞おめでとう

市花とみどりの推進協議会が行った「秋季花壇コンクール」と「花とみどりのまちづくりポスターコンクール」の入賞者が次のとおり決まりました（敬称略）。

◆秋季花壇コンクール

【個人・応募14点】市長特別賞Ⅱ安丸ハツエ（今泉町）▽市長賞Ⅱ杉野時子（安楽寺町）▽会長賞Ⅱ山下香代子（曾根崎町）▽議長賞Ⅱ

成富和子（田代大官町）

【団体・応募8点】市長賞Ⅱ鳥栖中学校▽会長賞Ⅱいづみ園▽議長賞Ⅱ（株）花屋敷

◆花とみどりのまちづくりポスターコンクール

【個人・応募14点】市長特別賞Ⅱ安丸ハツエ（今泉町）▽市長賞Ⅱ杉野時子（安楽寺町）▽会長賞Ⅱ山下香代子（曾根崎町）▽議長賞Ⅱ



秋季花壇コンクールで市長特別賞を受賞した安丸ハツエさんの花壇

▽市長賞Ⅱ松隈茜（鳥栖小6年）亀川里美（鳥栖中2年）▽会長賞Ⅱ青木梓（若葉小3年）塚本愛美（鳥栖中1年）▽議長賞Ⅱ中嶋晃子（旭小2年）嶋津聖華（鳥栖中2年）▽金賞Ⅱ東芽美（旭小6年）磯野英里（鳥栖中2年）▽銀賞Ⅱ杉野はるか（鳥栖小4年）関野薫（鳥栖中1年）▽銅賞Ⅱ立石智也（鳥栖北小2年）今泉咲穂（鳥栖中1年）▽入選Ⅱ古賀結希実（鳥栖北小6年）小田彩華（若葉小1年）野口真（鳥栖小3年）大塚美樹（鳥栖中2年）霍雅倩（田代中1年）古賀友紀（鳥栖中2年）

# 青少年の健全育成に尽力 原さんが防犯功労者表彰



原栄一さん

鳥栖市武道連盟と鳥栖市剣道連盟の会長を務める原栄一さん（82歳、下野町）がこのほど全国防犯功労者表彰の金章を受けました。

同章は、地域の防犯に貢献した人に警察庁長官などから贈られるものです。

原さんは「振り返ると、子どもから教えられることも多かった。剣道はお互いを尊敬しあって精進する武道です。今後子どもたちと一緒に研さんを重ねていきたい」と話しました。

# バドミントン若葉クラブ スポーツ振興の功績で大臣表彰



若葉クラブのメンバー

バドミントンの若葉クラブ（今川英子会長）が10月14日、社会体育優良団体として文部科学大臣表彰を受けました。

同クラブのメンバーは、バドミントンの楽しさを地域に広め、スポーツの振興に貢献してきました。

同クラブで指導にあたる安納幸子さん（布津原町）は「健康のためにもプレーを続けて、バドミントンを抱負を語りました。」

生活環境

エコクッキング教室

市生活環境課と市米消費拡大推進連絡協議会では、学校給食調理員の協力を得てエコクッキング教室を開きます。地元産の米を使って「クリスマス」をテーマに料理します。受講無料。とき●12月20日(金)午前9時半～午後1時半

ところ●保健センター  
定員●20人(先着順)  
持ってくるもの●エプロン・三角巾

申し込み●生活環境課環境保全係(☎85・3577)  
暴走族追放条例を施行

「鳥栖市暴走族等の追放運動推進に関する条例」が

パパ撮っし(230)



加藤清志さん奈緒美さんの長男・2女  
翔太くん・美羽ちゃん  
(6カ月、鎗田町)

●パパからひと言  
いつも笑って楽しくね。生まれてくれてありがとう。

緑化

12月1日から施行されます。警察、行政、市民、学校、保護者、事業者などが一体となって暴走族の追放運動を推進する内容です。「暴走族と思われる車両をみかけたら警察に連絡する」など市民の皆さんのご協力をお願いします。詳しくは生活環境課(☎85・3577)へ。

12月の園芸教室

- ◆正月を飾る 3日(火) 田代公民館
- ◆冬のカイガラムシ防除と「松竹梅」づくり 4日(水) 鳥栖公民館
- ◆クリスマスに飾るキャンドルアレレンジメント 5日(木) 旭公民館

◆冬至芽の移植 17日(火)

麓老人センター

◆整姿、予備剪定、土壌について、石灰硫黄合剤について 18日(水) 若葉公民館

◆園芸相談など 20日(金)

基里公民館

◆園芸相談(全般) 21日(土) 市民文化会館

※時間は午前9時半～11時。21日の市民文化会館のみ午後1時半～3時。詳しくは市花とみどりの推進協議会(☎85・3603)へ。

福祉

保育所の入所申し込み 12月2日から13日まで

来月4月からの入所申し込みを12月2日(月)から13日(金)まで、福祉事務所および各保育所で受け付けます。保育所は校区に限らず希望できます。

現在、入所中で来年も引き続き入所を希望する方は、申し込みは不要です(ただし、税額証明書と各種証明書は必要です)。また、出産予定者や育児休業

明けの入所希望者の申し込みも受け付けます。詳しくは福祉事務所母子児童係(☎85・3552)へ。

保育所名	定員	所在地	保育所名	定員	所在地
小鳩園	120	本町	田代保育園	120	田代大宮町
白鳩園	105	原町	鳥栖双葉保育園	100	浅井町
下野園	45	下野町	慈光保育園	90	山浦町
いづみ園	105	藤木町	めぐみ保育園	105	村田町
鳥栖園	105	秋葉町	やよいが丘保育園	90	今町

「存じですか」

下水道工事店の指定取り消し

市では、次の下水道工事店の指定を取り消しましたので、お知らせします。詳しくは下水道課(☎85・3542)へ。  
◆(有)執行工建(平田町3136-11、10月29日付)

すこやかセンター(保健センター)だよ!

問い合わせは保健センター(☎853650)へ

基本健診・婦人健診の結果説明会

▷胃がん検診も<

12月17日◎・18日◎・19日◎・20日◎

9:00～10:30

◎対象者 11月19日から22日までに基本健診・婦人健診を受けた人。同時に胃がん検診も実施しますので、ぜひ受診してください。料金 900円。胃がん検診は40歳以上の男女。なお、胃・大腸の手術をした人、治療中の人は受診できません

乳がん検診

12月17日◎・18日◎・19日◎・20日◎

9:30～10:30  
◎対象者 30歳以上の女性。料金 3000円  
◎申し込みセンターへ。先着60人

ニコニコエクササイズ教室

12月2日◎

13:30～15:30  
◎持ってくるもの 健康手帳、室内用運動靴、タオル  
◎受け付け 13時15分

ぴかぴか教室

12月9日◎

9:30～11:30  
◎対象者 平成12年6月生まれの2歳6か月児

1歳6か月児健診

12月11日◎

13:30～14:30  
◎対象者 平成13年3月生まれの1歳9か月児

3歳児健診

12月10日◎

13:30～14:30  
◎対象者 平成11年5月生まれの3歳7か月児

ポリオワクチンの投与

鳥栖	鳥栖北	基里	里田	代旭
12月6日◎	12月5日◎	12月4日◎	12月3日◎	12月3日◎

13:30～14:30

◎対象者 生後3か月以上7歳6か月未満の乳幼児で、2回の投与を済ませていない者  
◎注意 下痢をしている者は受けられません▽投与の前後30分は飲食させないでください  
※次回投与は来年5月の予定

12月の社会保険相談

とき ● 12月5日(木)・19日(木) 午前10時～正午、午後1時～同3時  
 ところ ● 市役所2階第1会議室  
 問い合わせ ● 佐賀社会保険事務所(☎0952・31・4191)

緊急巡回労働相談

県では「緊急巡回労働相談」と「電話相談」を行っています。相談無料。  
 ◆緊急巡回労働相談  
 とき ● 12月3日(火) 午前10時～午後4時  
 ところ ● 市役所2階第1会議室  
 相談内容 ● 労働条件、解雇、労働保険、労働組合など  
 ◆電話相談  
 とき ● 月曜日から金曜日まで(祝日を除く) 午前8時半～午後6時  
 電話番号 ● 0120・610・605

全国物価統計調査にご協力ください

11月に全国物価統計調査を実施します。  
 この調査は、小売店や飲食店などを対象に商品の価格やサービスの料金を調べ、行政施策を立案する際の重要な資料となるものです。  
 調査の対象となった事業所に統計調査員が伺いますのでご協力をお願いします。  
 総務省・佐賀県・鳥栖市

■チャリティーバザー

12月7日(土) 午前11時～、社会福社会館(元町)。国際ソロプチミスト佐賀一東部では、チャリティーバザーを開きます。販売品目は日用品、衣料品、食料品など。詳しくは白原(☎83-2571)へ。

■ゆいごん書き方教室

12月11日(水) 午後2時～4時半、中央公民館。資料代500円。希望者は、はがきに住所・氏名・電話番号・「ゆいごん書き方教室」希望と書いて、中高年生きがいボランティア事務局(〒818-0072 筑紫野市二日市中央4丁目5番15号 司法書士・福山良弘事務所内 ☎092-925-9725)へ申し込んでください。

■チャリティー映画まつり

11月30日(土)、午後2時・午後6時の2回上映、中央公民館。上映作品は「アイ・アム・サム」。2回とも定員408人(先着順)。入場無料ですが、会場入口で募金をお願いします。詳しくは鳥栖三養基地区労働者福祉協議会(☎82-3100)へ。

■ワーク・わくショップ

12月7日(土) 午前10時～正午、勤労青少年ホーム(元町)。人形劇サークル「夢っこ」では、クリスマスリース作りを行う「ワーク・わくショップ(第2回)」を開きます。定員は小学生20人。参加費300円(保険料を含む)。申し込みは、NPO法人ぽっぼ・わーど(☎83-7415)へ。

■フラワーアレンジメント教室

12月8日(日)・22日(日)、午前10時と午後2時からの選択制。サンメッセ鳥栖。受講料無料(ただし、材料費として各5,000円必要です)。先着15人、申し込みは中原(☎090-2500-3102)へ。

ところ ● 県教育会館(佐賀市)  
 試験手数料 ● いずれも8300円  
 受験申請書の受付 ● 12月16日から同20日の間に佐賀県労働基準協会(☎0952・32・1519)へ。受験申請書は同協会でお求めください

問い合わせ ● 九州安全衛生技術センター(☎43・3381)  
 勤労青少年ホーム文化祭  
 とき ● 12月1日(日) 午前10時～午後3時  
 ところ ● 勤労青少年ホーム  
 内容 ● 生花、かな習字、陶芸の作品展示、茶会(午前中のみ)、陶芸絵付け体験など  
 問い合わせ ● 勤労青少年ホーム(☎82・4780)

10日 ☎ 今町 10:10~10:40  
 神前 11:00~11:30  
 南 14:50~15:20  
 11日 ☎ 西田 10:10~10:40  
 新高 11:00~11:30  
 高水 14:50~15:20  
 12日 ☎ 三島町 10:10~10:40  
 加藤町 11:00~11:30  
 浅井町 14:50~15:20  
 13日 ☎ 一花 10:10~10:40  
 永吉 11:00~11:30  
 桜 14:50~15:20  
 17日 ☎ 姫方 10:10~10:40  
 古賀 11:00~11:30  
 原町 14:50~15:20  
 18日 ☎ 赤川 10:10~10:40  
 飯田 11:00~11:30

10日 ☎	今町 10:10~10:40 神前 11:00~11:30 南 14:50~15:20
11日 ☎	西田 10:10~10:40 新高 11:00~11:30 高水 14:50~15:20
12日 ☎	三島町 10:10~10:40 加藤町 11:00~11:30 浅井町 14:50~15:20
13日 ☎	一花 10:10~10:40 永吉 11:00~11:30 桜 14:50~15:20
17日 ☎	姫方 10:10~10:40 古賀 11:00~11:30 原町 14:50~15:20
18日 ☎	赤川 10:10~10:40 飯田 11:00~11:30

**BOOKS**  
**図書館だより**  
 市立図書館 ☎3630

■12月の休館日  
 毎週月曜日、第1木曜日(5日)、天皇誕生日(23日)、天皇誕生日の振替(24日)、年末年始(29日、1月4日)  
 ■開館時間  
 午前10時～午後6時(火曜日のみ午後7時まで開館)  
 ■貸し出し  
 1人10点まで、期間は14日

間。貸出券が必要でず  
 ■新着図書  
 奇偶▽20代に読みたい名作▽逃げる▽ぐずべり▽ダイニング・メッセ▽顔▽フライパンでいいんだよ▽ん▽あ・たま▽新発見レシ▽▽会議革命▽司法における性差別▽タレント文化人150人斬り▽読者へのアニメーション▽ファストフードと狂牛病▽真夜中のプレゼンテーション▽失われた日本語失われた日本▽はちみつ大好き▽だからアメリカは嫌われる―ほか  
 ■お話し会(毎週水曜日)  
 幼児向け▽午前11時～▽児童向け▽午後4時  
 ■お楽しみお話し会  
 12月20日(金) 午前10時半、午後1時半、同3時半(3回公演)、市立図書館。人形劇や大型紙芝居ほか

宝くじ文化公演 『東京名人会』 1月10日(金)

## 橋家円蔵 おぼん・こぼんも出演

鳥栖市文化事業協会では、宝くじ文化公演「東京名人会」を開きます。

出演は、落語家の橋家円蔵や漫才のおぼん・こぼんなど豪華な顔ぶれです。

今回は宝くじの助成により通常料金の半額となっています。チケットは11月23日から発売します。前売り券が完売した場合、当日券



前売り券 ● 一般 2000円、高校生以下 1100円。当日は5000円増し。アイレックス会員は半額  
チケット取扱所 ● 市民文化会館、油屋各店、ローソンチケットほか

## 下水道 悪質業者に注意!!

最近「市役所の水道課や下水道課から上下水道管の点検に来ました」と言ってお金を請求し、取替工事や清掃を勧める業者の問い合わせが寄せられています。

市では点検を行う際には、市報などで必ずお知らせ

問い合わせ ● 水道課 (85・3537)、下水道課 (85・3542)

## 市報とす

毎月1日・15日発行  
(市報とすは再生紙を使用しています)

## 第8回青葉園感謝祭

とき ● 11月23日(土) 午前10時～午後3時

ところ ● 青葉園中庭「希望の広場」雨天時は室内  
内容 ● 園芸品・陶磁器・農産加工品の販売、バザー・飲食コーナーほか  
その他 ● 車での来場はできるだけご遠慮ください

## 寄付

10月31日現在 (敬称略)

### 香典返し

市社会福祉協議会へ▽井村タカ子(田代本町、亡夫康)▽松田毅(同、亡母厚子)▽岡巧(岡山県、亡義父馬場崎政市)▽立石治彦(古賀町、亡妻麗子)▽永田貫男(山都町、亡妻英子)▽古川好之(真木町、亡母ソヨ)▽鶴田ヨシエ(鎗田町、亡夫正一)▽香月秀治(立石町、亡父明治)▽成富和男(神辺町、亡父平人)▽柏木谷代(古野町、亡夫忠雄)▽篠原寿人(今泉町、亡母フミ)▽江崎勝芳(同、亡母ルイ)▽岡本武夫(布津原町、亡妻ヒサ代)▽梁井滋香(田代大官町、亡夫方策)

問い合わせ ● 同園(今町 84・0090)

### 訂正

前号7ページ、第18回市民健康福祉まつり「習字展入賞者」の記事中、小学2年生入賞者に「岡本佳希さん(若葉小)」が掲載されていませんでした。関係者の皆さまに深くお詫びします。

▽今由雄(長崎県、亡弟忠雄)▽高田敦雄(神辺合町、亡母テル子)▽森志津子(宿町、亡夫茂治)▽江崎健次(轟木町、亡母トミエ)▽佐保恵美子(平田町、亡夫健一)

### 一般寄付

市へ▽木製ベンチ2脚:九州電力(株)鳥栖営業所 市社会福祉協議会へ▽児童広場用ベンチ3脚(22万円) : 内山体育施設(株)▽児童広場用ベンチ2脚(6万3000円) : 久光製菓(株) 基里小学校・中学校へ▽絵画: 原要喜(飯田町)

### 指定寄付

市社会福祉協議会へ▽10万円(真心の園へ指定) : 田熊征夫(神辺合町)▽10万円(同) : 永田貫男(山都町)

## エコ(環境配慮)行動のすすめ VOL.1

### ☆もう、実践されていますか?

市では、今年7月に「鳥栖市環境基本計画 概要版」と「鳥栖市民・事業者のエコ行動実践計画」を全戸配布しましたが、エコ行動については確認していただけましたか? 皆さんが1年間、エコ行動を実践した場合の効果の目安を一例として再度紹介します。詳しくは、生活環境課環境保全係(85-3577)へ。

エコ行動	年間二酸化炭素削減量	年間節約金額
冷蔵庫に食品を詰めすぎないように整理したら...	約25kg/台	約1,500円
冷蔵庫を使うとき、ドアの開閉回数や時間を減らしたら...	約6kg/台	約400円
ご飯が炊き上がった後、できるだけ炊飯器の電源を切り、長時間炊飯ジャーで保温するのをやめたら...	約13kg/台	約800円

人口	平成14年11月1日現在 ( )内は前月比		
総数	男	女	世帯数
61,230(+27)	29,461(+4)	31,769(+23)	21,477(+22)

### 11月の納税

国民健康保険税 (6期分) 納期限 ● 12月2日  
(口座振替は11月29日引き落とし)

### 水道の修繕

鳥栖市管工事協同組合 ☎84-2500  
●水道の修繕はすべて上記へお申し込みください

鳥栖市ホームページ <http://www.saganet.ne.jp/tosu/>  
市への提言・意見 FAX (83) 3310