

とや市報

昭和37年7月1日発行 第88号

昭和35年12月21日 第3種郵便物認可
 発行所 佐賀県鳥栖市本通町
 鳥栖市役所 総務課広報係
 (電話 鳥栖 3111番)

印刷所 合名会社 林 洋 文 堂
 久留米市荘島町 電話 2979・8859 番

< 一 部 5 円 >

7月の行事

7・8日 市内野球選手権大会(サ
 ロンパス、鳥栖小球場) 9日 青
 年学級理美容教室開校式 13日
 祇園まつり、山笠(15日まで)
 17日 田代地区婦人学級(文部省
 委嘱)開校式 19日 西南学院大
 学グリークラブ演奏会 20日 あ
 ずまや川びらき、国体野球及び九
 州野球大会市予選 ▽鳥栖信用組
 合発足予定



市内をねり歩く山笠(2ページ「山笠談義」参照)

夏の大掃除検査日割表 (検査は午前中)

月 日 曜 区 域	月 日 曜 区 域
7月20日 金 河内町 古賀町 壺方町	8日1日 水 原古賀町住宅 山都町 平田町
“ 21 “ 土 柚比町 神辺町 田代本町	“ 2 “ 木 立石町 鉄道官舎 青年寮
“ 23 “ 月 田代大官町 田代外町 田代外町住宅	“ 3 “ 金 轟木町 真木町 専売公社
“ 24 “ 火 田代上町 田代新町 田代昌町	“ 4 “ 土 元町 秋葉町 本町
“ 25 “ 水 永吉町 今町 桜町	“ 6 “ 月 東町 京町 本通町
“ 26 “ 木 姫方町 松原町 原町	“ 7 “ 火 中央区 本鳥栖町 藤木町
“ 27 “ 金 飯田町 幡崎町 曾根崎町	“ 8 “ 水 今泉町 高田町 安楽寺町
“ 28 “ 土 酒井西町 酒井東町 水屋町	“ 9 “ 木 村田町 村田町開拓
“ 30 “ 月 宿町 蔵上町 養父町	“ 10 “ 金 幸津町 儀徳町 三島町
“ 31 “ 火 牛原町 山浦町 原古賀町	“ 11 “ 土 江島町 下野町

掃除の方法 ▽床下、天井、押入れなど入念に▽畳の日干しは必ず

▽下水、排水溝などの排水をよくする▽敷地内のごみ堆肥を取除く

市民の動き

人 口…………… 43,809人
 世 帯…………… 8,673
 転 入…………… 220人
 転 出…………… 276人
 出 生…………… 50人
 死 亡…………… 24人
 結 婚…………… 42人
 離 婚…………… 4件

(5月末日現在)



山 笠 談 義

出 席…………… 秋葉町 久保 伴作さん
権藤 鉄之助さん

山笠のはじまりは……………

久保 八坂神社の祇園祭りを、何とかにぎあわせる方法はないものかと、商工会で考えた結果、昭和3年に秋葉町（当時西町）がはじめたのが最初です。

当時の商工会のようすを少し…

久保 あれは、たしか大正10年じゃったと思います。名刺交換会のあとで、商売の有志者が商工会を発起しました。1部が駅前、2部が本通り、申通り、3部が本町、西町、森木、4部が東町、藤木となっていました。昭和3年の祇園祭は、商工会からも助成をしようというので駅前がニワカ舞台を作る、本町も作ったし、東町も銅像園に舞台をかけた。そこで秋葉町は何をするかちゅうことになったところ、佐賀屋の陶山さんが、博多の担ぎ山をやってみたらどうかといわっしゃった。当時商工会の会長だった吉竹春次郎さんも大乗り気で、理事をしとった権藤さんと北村さん、私の3人で、翌日、博多の山笠を見に行つて台を尺当たつて調べたり、北村さんは、飾り付けを得意の見取り図に書いて持ち帰り、早くせんと祇園に間に合わんとするので、その晩から取りかかった。吉竹さんの指定大工じゃった永家徳次郎さん（房市さんの父）などは夜中に叩き起こされる始末、飾りものは中島与一さん（与市広さんの父）絵は兄さんの中島紫道さんという具合に手分けして作ったわけです。権藤 いちばんはじめは、飾りものは、どうしても間に合わんちゅうので、1けんぐらいのサカキの木を真ん中に立てて担ぎました。これだけではさびしいので、吉竹さ

んの倉庫の前にすえ山も作りました。

久保 担ぎ手を集めにゃならんので、わらじ、鉢巻、ハッピーを持って町内を一軒一軒回り、不足分は博多流儀で、親せきや在の農家からまで応援してもらいました。あとになって山笠には車をつけたが、はじめは力づなを使って担ぎよりましたから、大勢で余程気合いがそろわんと動かんじゃったです。

サルマタ姿で町を歩くのは、野蛮人のするこつタイと悪評する人もいました。

どの位の費用がかかったでしょうか。

権藤 300円余りじゃなかったでしょうか。吉竹会長が、よしおいが70円出すといっていたのを覚えています。米が1俵5円位の時です。一般の家は最低50銭から1円余りの寄付でした。

久保 掛け声をどうするかで、またひと苦勞ですよ。ヨイショではいかん、あれは、筑前でいう商売繁昌の「永昌」のなまりだから、はっきり「エーション」でいこうということになったが、近かごろは、またヨイショになりましたな

権藤 昭和3年、4年の2年間は山笠のあるのは秋葉町だけでした。3年目から駅前、本通り、東町、本町でもできたようです。権藤 こんどは、こちらが先生です。どぎゃんふうに作ったかい、と向こうから聞きにきました。東町、駅前、人形を博多に注文していたようだった。本町は水田安市さんが手のきいとったから、あの人の考案で何か作つたようです。

権藤 昭和8年まで駅前、本通り、東町、秋葉町、本町の5つで昭和12年まで続き、そのあとは戦争で中断しました。

久保 復活したのは、大島さんが議長をしていた昭和25年ごろじゃなかったかと思います。27年に大正町が参加しましたが、その前年は大正町はミコシを担いで出てきたようでした。28年は水害で止めました。

特に印象に残っている山笠は？
権藤 かぶと、鏡、ほら貝を組み合わせた「かちどき」というのはなかなか評判がよかった。ほりもの「二見が浦」のように、水を掛けたら、くずれたということのないようにと思って作つたが、ほら貝ども、本ものそっくりとほめられました。「建武の中興」や、「地球」も印象に残っています。

久保 はじめは、公開して作っていたが、あとになってお互いに秘密にしてつくるようになり、たまには、似たようなものができることがありました。

今までにケガはありませんでしたか。

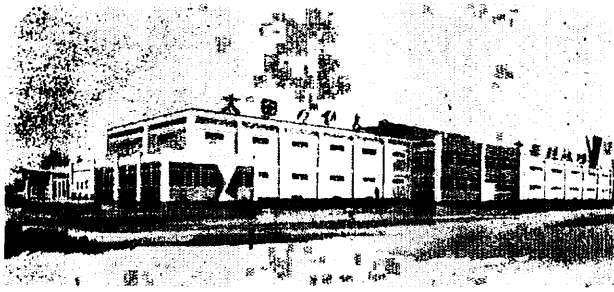
権藤 誰じゃったか、水を掛けていて手がすべり、バケツぐるみ投げたことがあったが、ケガというケガは今までになかったようです。婦人や子供はひしゃくで水をかけるのが安全で、バケツは男手にしたいですね。

久保 打ち水は適当にかけてもらわんと、とても疲れます。打ち水にかかると一年中、かぜをひかないといわれています。

ここの山笠も、もうすぐですね。つゆどきの不景気を山笠で吹き飛ばしてください。

…………… 電話 開 通 ……………

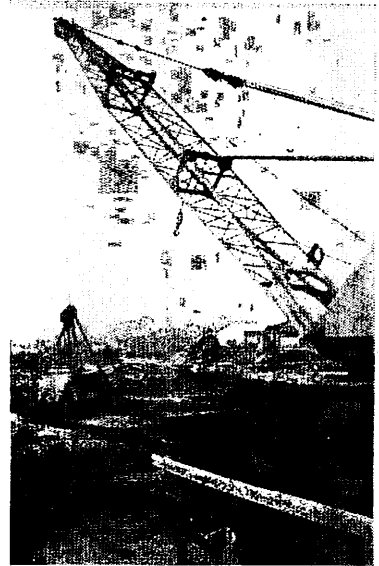
3956番 山浦町新町の才田さん方
3957番 山浦町中原の綾部さん方
3535番 鳥栖市民集会所



太田種鶏場近く着工 鳥栖市進出を決めた飯塚市の太田種鶏場は永吉町国鉄沿線の敷地約6万平方メートルに近く造成工事を着工、明

年春びなの生産に備える。写真上は同社鳥栖工場のできあがり想像図、同右は、工事を急ぐ九州三共工場

工事を急ぐ九州三共 九州三共株式会社は永吉町国道3号線ぞいこのほど着工、9月には一部操業の予定で10月完成、11月全面操業を目指し工事を急いでいる。



市の今後の工場誘致に大いにプラスされるものとみられる。

経企庁の低開発地域指定

鳥栖市が確実、近かく指定

経済企画庁が近かく指定する低開発地域指定地に、佐賀県では鳥栖市周辺がえらばれることが確実視された。上京していた宮副副知事の話では「指定は参院選後になるもようだが、佐賀が指定している五地区のうち佐賀東部(鳥栖市周

辺)が指定されるだろうということだった」とのことで、全国で約50カ所がえらばれる予定。この指定は①工場用地があるていど集团的に確保できる②用地が国道や駅、港湾に近いなどの指定基準があり、この指定は

鳥栖市の 都市計画

①はじめに

今月から当分の間、鳥栖市の都市計画についてこの紙面をいただくことになりました。このごろのように暑いと家の中にいるのも大変です。そこでちょっと散歩に木蔭か水辺へでもというところですが、残念ながらまだ市周辺にはそんな適当な場所がないので、えいっそう久留米へでも…ということになりかねません。そうなればまたつい夜ふかしをする結果となって極めて不健康です。

やはり人生には日々の生活にうるおいを持ちたいものです。都市計画は、私たちが健康にして文化的な生活をつくるための基礎

づくりとして必要なものです。都市計画法の第1条によれば、「交通、衛生、保安、経済等に関して、永久に公共の安寧を維持し、また福利を増進するための重要施設の計画」であるわけです。

つまり、住み良い街をつくるためのよりよい環境の基礎づくりが都市計画なのです。しかし、ここで考えねばならないことは、計画や事業の推進に当たっては、公共福祉と市民の権利との調和ということです。

市街地の初期の形としては、鉄道や道路、川、港湾にそってかたまるか、帯状のものです。都市的性格をおびるに従って次第に同心的に発展する傾向があります。市街地も40年すれば老化して現在の社会生活にそぐわなくなるといわれております。機能を失った都市は改良などしないで、新しい都市をつくって、旧市街は捨てたら

よいではないかという意見もありますが、これは極論でしょう。だからといって、旧式で仕方がない困ったものと手をつけずに置くわけにはいきません。むしろ都市計画は先行すべきものです。

一般には、都市計画といえば、道路だけをつくるもの位におさえになっているかも知れませんが、本来はもっと恒久的、総合的なもののために進めて行くものであります。(続く)

都市計画課長 石丸哲二

6月定例市議会ひらく

6月の定例鳥栖市議会は25日招集7月7日までの予定で、追加予算市営住宅、ニッカウキスキー、太田種鶏場の土地買収など28議案を審議する。

固定資産税(2期分)

7月いっぱい納期です

市内で交通事故死相つぐ

被害者の多くは子ども

最近市内で交通事故による子どもの死亡、ケガが相ついでいます。気をつけましょう

横断中はねらる 引き逃げ単車はご用

6月17日午前11時ごろ、田代大宮町の国道34号線バス停留所「公園入口」の十字路で、永吉町国鉄職員山田博史さん(30)の長男博文ちゃん(5)が、おかあさんの寿子さん(27)と田代保育園から帰る途中、バスに乗るため国道を横切ろうとしたとき、福岡から牛原町の実家に帰宅中のA君(18)のオートバイと衝突、博文ちゃんはすぐ鉄道病院で手当てを受けたが脳内出血で死んだ。

このとき、A君は時速約60キロ(単車の最高速度40キロ)で現場付近を走行、約40メートル手前で横断しようとした母子を認めた。おかあさんの寿子さんは用事のため途中から引返し、博文ちゃんは独りでそのまま横断してこの事故にあったもの。同日は日曜日で博

文ちゃんは、田代保育園を借りてひらかれた某楽器店主催の音楽教室に出席しての帰りだった。A君はこの事故の直後、一旦ゆくえをくらしましたが、現場にいわせた人たちがオートバイのナンバーを通報したので間もなく逮捕された。

雨の日の橋でト ラックに触れる

6日12日午後5時35分ごろ、桜町国鉄踏切付近の橋の上で、同町国鉄職員広滝誠さん(38)の長男の誠次ちゃん(8つ、田代小3年)が傘をさして川のざりがにをのぞきこんでいたところへ、三養基興業所所有の大型トラックが踏切りから右折して通りすぎようとしたとき、右後部車輪に触れ誠次ちゃんは腰、胸、背中などを打って3か月の重傷を負った。

現場は踏切りに近い幅約3メートルの橋の上で、誠次君はトラックはこないものと思っていたらしく運転手は誠次君がよけるものと思いこんでいたことなどが原因
このほか、6月19日には上峯利切通しの国道34号線でも、魚釣り帰りの4才の女兒が、米軍乗用車にひかれて即死するなどの事故が相ついでいる。

(以上資料提供…鳥栖警察署)

嚴重な親のしつ けを

(築實交通課長のはなし)

最近の交通事故の多くは車の前後の横断によるもので、犠牲者のほとんどが子どもであるのもいたましいことです。この点、特にご父兄の方々にふだんからのしつかけを切に望みたいものです。もちろん、運転者にも細心の注意が必要ですが、事故の9分9厘までが被害者が悪くても、あとの1厘の手落ちで運転者はその罪をかぶらなくてはならない不利な立場にあります。お互い嚴重な注意がほしいものです。

納税率95.5%に伸ぶ

36年度の保険税

36年度の市の保険税は出納閉鎖の5月31日現在で95.5%の納税率を収めた。なお、35年度は93.77%で37年度目標97%。36年度の保険税完納地区はつぎの通り。

秋葉町、安楽寺町、永吉町、田代新町、田代上町、今町、萱方町、幡崎町、飯田町、酒井西町、酒井東町、蔵上町

宮入員の生息状況 まとまる

依然悪い検便の受検率

県と市が自衛隊の協力でのこのほど行なった宮入員の生息状況調査によると、宮入員の生息面積は20・40平方キロ(全市の約28%)で1平方メートル当り3.1個の割合で生息、宮入員のセルカリヤ(日住の幼虫)保有率は3.08%、つまり100個のうち3個がセルカリヤを持っている勘定。なお、36年度の

検便を受けた人は、貝の生息地域人口21,200人のうち11,379人で受検率は約54%と依然としてよくない。

農協会館近かく完成

市役所前に新築中の三養基農協会館は、7月13日落成式を行なう予定。建物は軽量鉄骨造り二階建て延べ面積360平方メートルで工費約千万円。中央会三養基駐在事務所、経済連、共済連、信連の各支所が月末に引越す。

農薬の取扱いはこうして

PCP除草剤や有機燐製剤は正しい使い方をしないと、その毒性で、人畜や魚に被害を与える、殊に有機燐製剤では、昨年県内で死亡者47名、中毒者24名を出し、市内でも4名の被害者を出している。1人1人が次の事項に注意して事故を防ごう。

<PCP除草剤>

使用許可期間 6月20日から7月15日まで【散布禁止地域】①牛原町四阿屋橋より上流②河内町貝方橋より上流③河内町久保山辰平氏宅より西方上流④萱方町横井・都谷・浦田全域⑤下野町養鰻場周辺
使用方法 ①共同で購入、保管し、技術者の指導のもとに共同で使用し、生産組合長が責任者となる。個人使用はできない②魚貝類に対し毒性が強いため、川、沼、池、養魚田等に直接流入させないこと③田のあぜにあるねずみ、もぐら等の穴はふさいでおく④漏水の大きい水田や砂土の田及び掛け流し田では使用しない⑤散布した田は10日間排水をやめ、その間、使用月日、使用責任者名を記入した標識を立てること⑥使用7日前までに使用届及び誓約書を農協経由のうえ生産組合長名で市役所農林課へ出してください。

<有機燐製剤>

①共同で購入、保管し防除指導員の実地指導のもとに共同で防除す

る。個人使用はできない②購入する場合は防除実施届を市長を経由して鳥栖保健所に出し、市長から購入証明を受ける③実施2日前から終了後7日間は、防除実施の日時及び区域を示す標識を立てること④使用後のあきびんは危険のないよう埋めること⑤防除の際は、服装など充分注意すること※もしも中毒者が出た場合は涼しいところに寝かせてすぐ医師に連絡すること。

幼児に多い水死

県内で昨年の水死者は111名でしたが、その約半分に当たる51名が6才以下の幼児でしめられています。また、今年になって早くも16人の水死者が出ています。幼児を水の事故から守るため、町や村ぐるみで次のことに注意してください。

- ☒ 河川、池、堀に面した遊び場には危険標識をしておき、早くサクやかこいをしましょう。
- ☒ 家の近くにある水そう、池、みぞなどには金網やサク、ふたなどを作りましょう。
- ☒ 川、池、堀では、必ず保護者がつきそって遊ばせること。
- ☒ 農繁期には臨時の託児所を設けるか、近所に預けるようにしましょう。

鳥栖警察所



夏の健康を守ろう

せきり せきり菌は口から入るので、飲食物に注意し、手をよく洗うこと。ハエやゴキブリをなくすこと 日本脳炎 この病気は蚊によって伝染するので、蚊をなくすのがいちばん大切です 小児マヒ 小児マヒのビールスは、口から入るので手洗いを励行し、ビールスを運ぶハエやゴキブリなどを退治する 食中毒 ①食物はなるべく煮て食べる ②食物は風通しのよい冷たい所におく ③食物をハエゴキブリ・ネズミから守る ④少しでも変だと思ふ食物は捨てること 体温計と水枕 夏に出る熱は特に悪い病気のおそれがあるので体温計と水枕は家庭に、ぜひ備えよう。

電気は

正しく取扱いましょう

電気のことなら九電鳥栖営業所へ

鳥栖自動車専門学校の開校

永吉町の国道3号線と34号線の分岐点からほど近い台地に、鳥栖自動車専門学校(中島六男校長)が6月25日開校した。総面積12,747平方メートル、総工費約1千万円で定員120名、午前、午後、夜間の三部制で県公安委員会の公認。

たのしい
ご旅行の計画は
サービス第一の
鳥栖市大正町
新日本旅行社へ
(TEL 2802)

おわび
希望者に
市報の
頒布の
保存用
表紙を
つくつ
て
お送り
します
が、つ
つごう
による
当分の
見送り
すること
を
お詫言
いませ
ます。



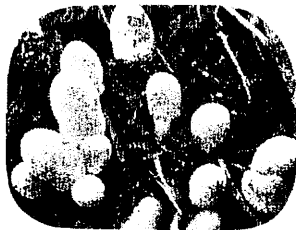
古賀さんの頌徳碑できる

田代大宮町の田代保育園に同園長古賀小太郎さん(74)の頌徳碑がこのほどできあがった。正面の「古賀小太郎先生碑」の鮮やかな金文字は灘尾厚生大臣の書で、サロンパス社長の中富正義さんが発起人となり、田代地区有志の寄付でできあがったもの。古賀さんは40余年の教職のかたわら、多くの公職に尽し、特に私財を投じて保育

園を開設し、社会福祉に貢献された。同氏は昨年10月、藍綬褒賞を贈られた。

山男の料理講習会

夏山シーズンを迎えて市役所山岳部では、このほど保健所の近藤栄養士の指導で料理講習会を開いた。献立は強精剤として名高いマツシユルーム(西洋松たけ)を使ったもので、製造元の牟田市農



場長らも特別聴講、14人の山男たちが無器用な手つきでスタミナ料理づくりに懸命だった。

ふくろたけ栽培はじまる

市実験農場でふくろたけの栽培がはじまった。ふくろたけは水にひたした稲わらをつみあげたものに菌種をまくだけの手軽な栽培で、これから8月一ぱいが適期。独特の強い香気が支那料理などに喜ばれるところから、同農場では将来副業に奨励したい方針。6月7日昨年の約4倍に当たる約25立方メートルの稲わらを仕込んだビニールハウスで、愛きょう者のふくろたけが毎日収穫される。(写真左一頭を出したふくろたけ)

映画で我が子と対面

中卒者就職対策協議会の楠会長(市議長)ら一行4人が、去る5月、阪神、名古屋地区など24事業所40人の卒業者の職場訪問の際写した8ミリ映画が6月3日、鳥栖中学校で公開された。相にくの豪雨の中を35人の父兄が出席、職場で働らく我が子の姿に手をたたいて大へんな喜びよう。中には映写幕に顔を近づけて我が子と対面する人もあった。(映画に見入る父兄)



とあのわらべうた

④

子守りうた

子どもにとって、母親を失うことは、どんなにか悲しいことだろう。その後にとついできた二番目の母とは、何となくしっくり行かないものがある。



まま母から親切にされればされる程、先妻の子はいこじになって親のいたわり、いつくしみを、かえってひどい仕打ちと受けとってしまう。こういう子どものひがみ心で、小さな義理の弟や妹を子守りしている子の気分が、このうたにひしひしと感じられる。

うたの文句の一部は熊本の嫁取りうたとよく似ていて、まま母へのうらみつらみがのべられていく。一方、旋律の方は博多の子守りうたとそっくりで、どちらがもうたと決めるのはむづかしいが、このように単純できびしい中にも、少しおどけた所のある子守りうたは他に余り例がないようだ。

(採譜と文は望月克己氏)

公営結婚写真とDPE

あざき写真館

受験用 免許用写真スピード仕上げ

東 町 二 丁 目

銀鳥 岡 トゲイ

広告の申し込みは毎月十五日までに広報係へ(電話三一―一〇)

新刊図書ご案内

整理のためしばらく貸出しを止めていましたが、このほど約200冊の新刊をふくめて貸出しをはじめました。せいぜいご利用ください

貸出し規定

▽市内居住者で15才以上▽1人2冊まで1週間以内▽申込みは市民集会所二階図書室▽貸出し 火曜と金曜(図書室での閲覧もできます)▽最初は申請書(保証人のなつ印)がいります▽このほか団体貸出しの移動文庫もあります



**恩給受給者
も加入でき
る**

恩給を受けている人は、今まで国民年金に加入できませんでしたが、希望されればいつでも加入できるようになりました。

36年4月1日以前から恩給をうけている人は36年4月1日以降、いつからでも任意加入できます。また、恩給法の一部改正で軍人恩給の地域加算が認められたため、新規に恩給をうける方は、家際に恩給をもらうことになったときから任意加入できます。ただし36年4月1日現在で50才をこえる方は加入できません。

恩給をうけている人が任意加入した場合、1年以上保険料を納めておれば、納めた期間に応じて65才から(希望すれば60才からでも)は通算老令年金がもらえ、また掛け金の途中で身体障害者にでもな
.....
市役所人事異動 ▽助役…吉川元秋 消防長事務取扱兼務(4月1日)以下6月1日付け、かっこ内は旧任▽保険課長…古賀三男 保険課徴収係長兼任▽衛生係長…牛島文喜(商工係長)▽小嶋剛長…久光定助(給付係長)▽給付係長…西村三男(福祉庶務係長)▽田代支所長…徳永忠芳(保険徴収係長)▽福祉庶務係長…佐藤和七(田代

れば障害年金がもらえます。

老令年金は、恩給をうけていても減額されず、どちらももらえますので、軍人恩給などを受給する方が国民年金に加入されると、特に有利です。

通算老令年金の額は、保険料を納めた期間が1年から20年までは1年につき900円、その後の21年から25年までは1年につき1,200円です。

**全国珠算教育連盟主催
第49回珠算検定合格者**

(ゴジック字は学年からみて成績の良い者)【1級】なし

- 【2級】伊藤保【3級】轟 秀哲、安藤一利、権藤繁樹、白水なお子 岡田洋子、寺崎万寿雄【4級】黒田祐二、末安和子、日吉晃二、平山正弘、梁井和子、深川義子、鳥飼千代子【5級】秋山哲夫、佐々木千鶴代、白水寿、国武洋子 山内幸子、筑紫令子【6級】森下一博、緒方めぐみ、権藤利勝、佐藤秋男、大野静香、前川澄子、権支所長)▽国民年金係長…楠田猛(社会係長)▽社会係長…池田福見(衛生係長)▽戸籍係長…今村春次(旭支所長)▽管財係長…松田元雄(戸籍係長)▽旭支所長…古沢輝彦(商工課付)▽商工係長…前山芳隆(管財係長)▽学校教育係長…羽立俊男(社会教育係長)▽社会教育係長…岩橋一義(中央公民館主事)

- 藤雅之、佐藤龍雄、秋山由美子、迎久美子、松尾洋子、内田正子、村田直美、光安まゆみ、伊東佐代子、中川原由紀子、天本扶美恵、松隈良栄、松隈京子、船越香代子 古賀和仁、酒井ユリ子、八木直子【7級】城戸和美、高橋美智子、富永基明、鈴木由美子、吉浦須和子、蒲原文雄、木下雅之、白水すみ子、佐々木信子、松雪芳子、小林真理子、広尾幾代、原美枝子、寺崎八寿雄、佐久間幸敏、半田由美子【8級】下田泰弘、柳原浩子 黒田けい子、今村幸子、羽根初枝 角谷明美、豊増理明、村山美津枝 篠原孝子、石井竜太、古賀美佐子 岩谷邦子、副島和幸、天本徳隆、佐藤純雄、西依美枝子、野下すみか、野田あき代、山本明美、原厚志、前間千鶴子、西川やよい、天野よし子、中村厚子、山田陽子

簡易保険の払い込み

簡易保険は、保険料を最後まで掛けつづけて行かれないと価値がないのですが、ついっかりして約束の日に払い込まれない場合があります。このようなことを防ぐために、前納払込みや団体払い込みをおすすめします。もし、月遅れになっているものがあればボーナスなどで増収の好機をいっせずつ遅れを取り戻されますようお願いいたします。

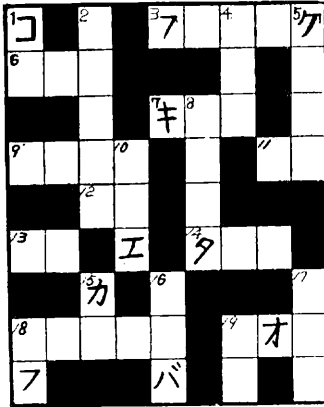
鳥栖郵便局

三交石油

プロパンガス

(銀映前) 本店 2018 (中央公民館前) 支店 3513

市政クイズ



<応募規定>

解き方 タテ、ヨコのヒントにしたがってカタカナを入れてください。応募用紙 官製はがきに問題をつつして書き入れてください。市報を切り抜いてはったものは無効です。あて先 鳥栖市役所総務課広報係 しめきり 7月10日(消印有効) 発表 本紙8月号 賞金と賞品 正解者の中から抽選により、1名に対して1千円、20名に賞品を贈ります。解答 市役所の金庫に保管している原文と一致したものを正解とします。▼1人1通しか応募できません▼このクイズ

についての問合わせにはいっさい応じません▼市役所職員と家族はご遠慮ください。

ヨコのかぎ

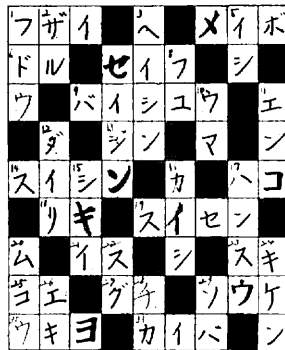
③実験農場で栽培しているキノコ
⑥グループです⑦——ないご意見をどうぞ⑩祇園まつりの呼びもの⑪このほど貸し出しをはじめました⑫これで鳥やけものをとらえます⑬蚊と——のボクメツ⑭——は市内で買ひましょう⑮これがすむと、本格的な夏です⑯ミ——にとどろくボルガの流れ……ミ

タテのかぎ

①水車でひいていました②夜空に光る川④「考える人」を作った彫刻家⑤——を受ける人がすくない⑥ク笹の葉さらさら、のきばにゆれる……ク⑦早乙女の手で植えられる⑧つゆどきは全く困る⑨町各の一つ⑩着々と造成される工場や住宅——⑪ご主人が老令年金をうけずになくなったとき、奥さんは——年金をもらえます⑫漢字には二通りの読み方がありますが……

「公明選挙クイズ」解答 正解102通 賞金2千円に小牟田さん

市選管で行なった公明選挙クイズは、163通のご応募をいただきました。この内正解は103通で、6月18日中央公民館で行なわれた公明選挙推進委員会の席上で抽選の結果、正解者の中から山浦町の小牟田邦男さんに賞金2千円を、他の30名に記念品が贈られることになりました。入選者には、はがきで



ご連絡しますので、記念品は7月10日までに選管で受とってください

特許第183156号



科学技術庁長官賞受賞
東京都発明功労賞受賞
京都市発明功労賞受賞



お子さまの発育に



お父さまの健康に



お母さまの美容に



お年寄りの長寿に

クロレヤクルトで
発明功労賞を受けました



お申込は
館田町ヤクルト
鳥栖営業所へ



毎日配達