

とや市報

昭和35年12月21日 第3種郵便物認可

発行所 佐賀県鳥栖市本通町
鳥栖市役所 総務課広報係
(電話 鳥栖 3111番)

印刷所 合名会社 林 洋 文 堂
久留米市荘島町 電話 2979・8859 番

< 一部 5円 >



おもな目次

- 豪雨の爪跡……………2
- 水とたたかう人々……………3
- 6月市議会から……………4
- 火災予防条例きまる……………5
- 鳥栖市の都市計画……………6
- おしらせ……………7
- さかなに手をふれない運動8

市内の避暑地へどうぞ

おちょうずの滝▲山小屋…5
人用7戸, 2人用1戸, 貸テ
ント15人用1張り▲申込み市
役所商工課, 麓支所, 肥前麓
駅, 立石町区長宅▲1泊300円
半日100円, 8月20日まで
あずまや▲山小屋6人用5戸
▲申込み市役所商工課または
牛原町の三橋さん宅(電話
3939番)▲1泊300円, 半日
100円。

今月の行事

2日…田代地区婦人学級開講
3日~14日…市内商店の中元
大売出し 7日…臨時市議会
招集

市民の動き(6月末現在)

人口 43,762人 世帯 8,678



ハイカーでにぎあう「おちょうずの滝」

豪雨の爪跡

7月初旬の連続降雨と7月8日の集中豪雨のため、市内では秋光川、前川の堤防が切れたのをはじめ、水田の流失、冠水、ガケくずれによる林道や民家の被害が続出した。市ではすぐ水害対策本部を設置して大島団長以下延約2,000人の消防団員、自衛隊員らが防護、復旧に活躍した。さいわい8日は日曜だったため団員の動員が容易で災害が最少限にいとめられた。なお、1日朝から6日朝までの鳥栖地方の降雨量は377ミリ、7日午前9時から8日午後3時までに200ミリ、通算577ミリだった。



前川堤防も決壊（写真上）

7月6日早朝、藤木町の三角橋横右岸16メートルが決壊。このため約50ヘクタールの水田が冠水、内20アールが土砂で埋まった。



山の貝方林道にガケくずれ（写真左）

高さ約20メートルのガケくずれで、約50メートルの林道が埋まった。

（矢印が崩壊地点、点線がうまった部分）

秋光川堤防決壊

7月8日、午後6時ごろ、酒井東町三太郎橋下の右岸が約40メートル決壊、130アールの水田が流失するほか床上浸水などの被害を出した。

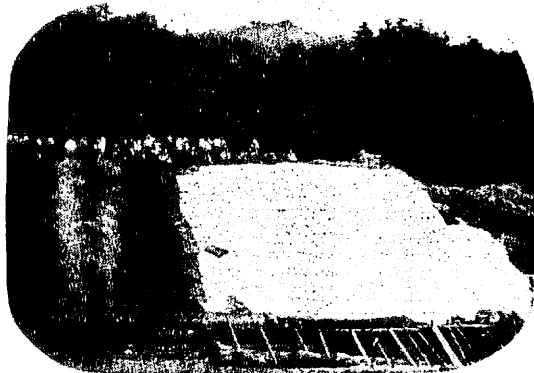
（土砂にうまった水田<手前>と決壊地点）



決壊をまぬかれた古賀の溜池（写真下）

7月6日、上のつつみの堤防の一部がノリ落ち、8日に底どいから漏水をはじめたため付近の民家では避難準備をはじめたが、地元民、消防団約70人の必死の努力で決壊をまぬかれた。

（白い部分はノリ落ち防止のビニール）





【写真右上】 葉師川のはんらんで、轟木町民家の一部が浸水をはじめたので、地元消防団員らが井ぞきのせき板をあけるため、首まで濁流につかって活躍、地元民から感謝された。

(カットは古賀町で写す)



【写真上】 秋光川の決壊場所を復旧する自衛隊と地元消防団員

【写真左】 どしゃ降りの雨について出動する消防団

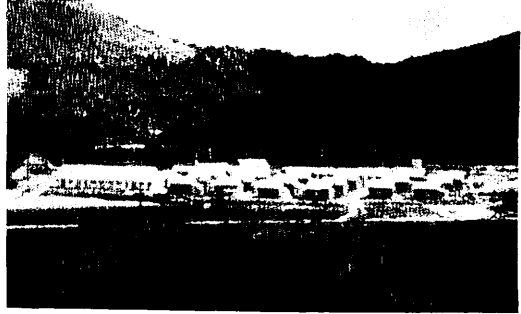


【写真右】 7月8日、沼川の右岸が漏水をはじめたが地元消防団員約30人が懸命にクイ打ちをして危機をまぬかれた。

このほか、幸津橋付近の安良川左岸堤防がノリくずれと漏水で一時あやぶまれたが、発見と手当てが早かったため大事に至らずにすんだ。



市営住宅58戸をたてる 追加予算…総額 5,189 万余円



6 月定例市議会で 決まった主なこと

火災予防条例の改正 消防法の改正にともない鳥栖市の火災予防条例が全面的に改正された。3か月の猶予期間を経て10月から実施される。主要条文は逐次掲載、3面参照。

住宅建設は県内最高 儀徳町と立石町に市営住宅58戸がたてられる。このため、立石町団地には新たに土地を買収して、1種2種各20戸、儀徳団地に1種8戸、2種10戸の計58戸を予算2,514万7千円で建設。着工は8月中旬、完成は11月一ぱいの見込み。

なお、37年度の県内各市の公営住宅建設割当てをみると、佐賀市46戸、唐津40戸、伊万里10戸、武雄20戸に比べ鳥栖市の建設戸数は断然多い。

田代公園を拡張 抽比町の田代公園用地として新たに3,697平方メートルの土地を12万円で買収。

工場誘致関係

○ニッカウキスキー工場用地として姫方町の土地15,940平方メートルが買収される。

○太田種鶏場の用地として永吉町の土地27,130平方メートルが買収される。なお、敷地や土地代などで市と契約のとりきめをした。

○藤木町にこのほど操業した九州亜鉛鉄工株式会社に200万円の奨励金が交付されることになった。なお、同社が固定資産税として市に納入する金は約100万円と推定される。

水そう付き消防車を購入 1台285万円で10月ごろ購入する。特に水利に悪いところの火事に偉力を発揮するものと期待される。

し尿そうを増設 立石開拓区内に150トン入りのし尿そうをつくる。コンクリートブロック三そう式でトタン屋根ぶき底なし、工事費は30万円。

市庁舎建設促進委を設置 市庁舎の建設についての市長の諮問機関として設けることになった。構成

建てましされる立石町

一本杉団地（みかん山から）

メンバーは市議10人、学識経験者若干人、市職員3人。

追加予算のあらまし

追加総額は5,189万余円で歳入では法人税1,240万円、固定資産税260万円、住宅建設58戸分の国庫補助1,254万余円、住宅建設のための市債（借入金）500万円、下水路改良事業の国庫補助230万円、同事業のための市債140万円、前年度の繰越金300万円などが主なもの。歳出の主なものは、住宅58戸の工事請負費に2,514万余円、住宅団地の用排水、住宅修理などに168万余円、本町下水路の改良工事（延長530メートル）に623万余円、藤木～酒井線道路拡幅工事、用地買収などに97万余円、貝方林道新設（幅3.6メートル、延長640メートル）の工事、用地買収などに208万余円、前川改修、区画整理事業費に174万余円、種牛購入ほか222万余円。

なお、今回の追加によって37年度一般予算の総額は3億7,156万余円となった。

教育委員長に広重氏

委員に古賀氏を任命

教育委員長だった下野町の西久保茂治氏（63）は、市立保育所下野園の運営に専念したいとの理由で3月31日付けで辞任、このため、欠員の教育委員に



古賀孝平氏

下野町の古賀孝平氏（37、農業）が7月4日付けでえらばれた。また、後任の教育委員長に広重武氏、委員長職務代理に小松勝氏が選任された。



吉川助役

就任にあたって

助役 吉川 元 秋

去る7月4日の市議会におきまして、三度助役となることについて議会のご同意を頂き感激にたえません。明敏果敢な市長の補佐役としては、著しく見劣りのする助役であることを絶えず自覚し、驚馬（どば）にむち打っていますが、29年8月1日助役就任以来今日まで8年間、大きなあやまちをおかさずすみしましたのは、議会をはじめ市民各位のご指導、援助の賜と深く感謝している次第であります。

本市の工業都市としての基礎づくりも近かく一段落する見込みでありまして、今後は県、市一体となった工場誘致を積極的に展開する態勢がとられていますし、果樹園芸、酪農等の分野におきましても、軌道に乗って参りましたので、これからは市政もようやく上層建築の時代に入るものと存じますが、市民各位のご援助に報じるためにも今後なお一層の努力を致しまして、住みよい清潔な都市造りに専念する覚悟でございます。今後ともよろしくご指導とごべんたつをお願い致します。

37年度保険税 所得割など変わる

37年度の保険税は昨年度同様1世帯平均的3,600円と決まりましたが、国民保険から社会保険に切替えた人があるため、被保険者がへったことと、昨年の塩害などにより農業所得がへったことなどのため、保険税のうちの、所得割税率と均等割額が少し変わります。

なお、第1期分は、とりあえず昨年同様の税率でお願いしていましたが、その増額分は2期以降に分割して納入していただくこととなります。

37年度の課税率

(かっこ内は36年のもの)

所得割の税率… $\frac{2.0}{100}$ ($\frac{1.8}{100}$)

均等割…1人当り340円(310円)

平等割…1世帯に520円(520円)

【算出の一例】被保険者3人、所得額年間25万円の世帯とすると

◇所得割… $250,000円 \times \frac{2.0}{100} = 5,000円$

◇均等割… $340円 \times 3人 = 1,020円$

◇平等割…520円

合計(1年間の税額) 6,540円となります。

第1期分の税額を1,410円(納付済み)とすると、2期以降で納める税額は6,540円-1,410円=5,130円、つまり2期から4期までは、それぞれ5,130円÷3=1,710円の保険税となります。

医療費は1世帯14,000円

わたくしたちは1年間にどのくらいの医療費を支払っているでしょうか。

市国民健康保険課が、被保険者について調べたところによると、36年度中の医療支払い総額は5千7百万1千円。このほかに社会保険被保険者の医療費が約9千万円

と推定され、両方あわせて、少くとも1億5千万円程度の医療費が使われているわけです。

国民健康保険の場合、36年度中の1世帯平均の医療費は約1万4千円となります。医療費がかさむことは幸福なことではないでしょう。わたしたちは日ごろ健康に注意して、幸福な生活を築くよう努力したいものです。

参院選 投票率あがる…74.9% 棄権6,154人 無効1,112票

有権者総数24,506人に対し投票者総数は18,352人で、投票率は74.90%、前回34年6月の参院選66.65%に比べると、かなりの向上である。しかし、まだ6,154人もの棄権者があるのは問題。

なお、佐賀県の平均は72.44%で、県内の最高は山内町(杵島郡)の92.19%だった。

せっかく投票をしておきながらそれが無効だったというのが、地方区、全国区合わせて1,112票もあった。その内訳は、地方区355票のうち●候補者でないものの氏名を書いたものが256票で最も多くついで●白紙31、●余計なことを書いたもの24●何を書いたかわからないもの15●譜号や記号のようなものを書いたもの14●その他の順となっている。全国区757票の内訳は●候補者でないものの氏

名を書いたものが484票●白紙137●譜号や記号のようなものを書いたもの88●雑事29●その他の順となっている。

地方区候補者得票数(鳥栖市)

自由民主党	杉原荒太	5,670票
無所属	廉隅伝次	1,421票
日本共産党	井手太郎	393票
日本社会党	八木昇	10,513票

家屋を調べます

固定資産の評価方法等が変わることになったので、家の材料、いたみ具合などを調べるため7月から明年12月までの間、各戸に係員がうかがいますからよろしくお願ひします。

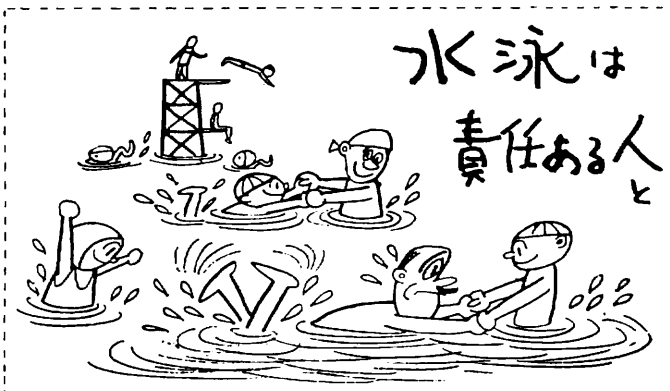
家計簿と貯蓄体験談募集

県貯蓄推進委員会では「家計簿と貯蓄体験談」を募集してる。家計簿は400字詰原稿用紙4枚以内(図表は別)貯蓄は5枚以内、しめきり9月10日。くわしいことは市役所広報係へ(電話3111番)

前号訂正 市役所人事異動中、▽学校教育係長…羽立俊男とあるのは総務係長の誤り。また、5ページ鳥栖警察所は署の誤りでした。

夜の女

の一人歩きは
危険です





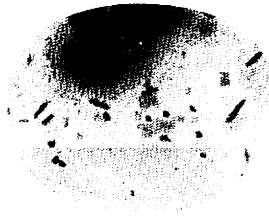
夢の観光ルート

市商工会議所観光委員会は、かねて計画中だった鳥栖市観光協会の設置について市当局、市議会にも呼びかけ、8月中旬に発足することになった。同委員会の案によると、今年秋には、杓子が峯の滑走距離を長くするなど整地を行なって貸スキー約100台を備える本格的な草スキー場にするほか、将来はあずまや一城山一朝日山一おちょうずの滝にも通ずる観光道路や、さらに建設予定の河内ダムから九千部を経て福岡に通ずる夢の観光ルートが考えられており、杓子が峯の整備についてはすでに市当局、地元との折衝がはじめられている。

ホテルの人工繁殖

久保山、毛利岡先生を中心とする鳥栖中学校の生物クラブが、日住虫の中間宿主である宮入貝の、天敵、ホテルの幼虫のふ化に成功したことはすでに新聞、テレビ等でも紹介されたが、写真はその幼虫で生まれて3〜4日位のもの。

体長3〜4ミリの小粒だが飼育そうでカワヒナ(俗名ゴーヒナ)の肉にむらがるどん欲さは、まさに宮入貝撲滅のチャンピオンにふさわしい。明年のホテルのシーズンまでの幼虫の間に宮入貝をたべるというわけで、9月ごろ約2万匹が岸田川上流に放流される予定



ふ化したホテルの幼虫
(ほぼ、実物大)

だが、その成果が期待される。

理・美容師の青年学級ひらく

中央公民館では保健所・商工会議所の後援で昨年に引続き理・美容師の青年学級を7月16日開校した。対象者は市内の理髪店・美容院の従業員51名で商店経営・接客サービス等の職業科目24.5時間と謡曲・盛花等の一般教養84.5時間で合計109時間を明年の3月22日まで月2回開講、今年は特にハイキング等で史蹟訪問も行い工場従業員等新しく市内に入ってくる人々へのサービスも考えている。

鳥栖小児童がハエ退治

鳥栖小学校では7月20日から26日までの「ハエ取り競走」週間で、4年生以上の児童約640人が約13,000匹のハエを退治した。

奥さまを雲仙へ

商工会議所では、中元大売出し行事の一つとして奥さま100人を9月26日から1泊で雲仙へ招待する。

さかなに手をふれない運動にご協力を

信用ある店をえらぶこと

.....手をふれるのは若い主婦?.....

わたしたちは、さかなを買うとき、ついさかなを手でついついてはいないだろうか? さかなに手をふれることは非衛生的なうえ、さかなを早くいためるというので、保健所では「さかなに手をふれない運動」を市民に呼びかけている。

これは、先日保健所で開かれた「さかなの衛生」についての座談会の席上、さかな屋さんから「さかなを手で押えるお客がある」という苦情が出たのがきっかけ。

同席した消費者側からは「信用のあるさかな屋さんなら手をふれる必要はないが……」とこれももったもたはなし。

そこで、数回にわたって市内の

実態を調べてみると、なるほど、さかなに手をふれる人がかなりあった。A店主の話では「うちでは約1割位のお客さんが押えてみるようです。特に若い奥さんに多いです。」とのこと。B店では「私の店を信用して頂いているわけだから、そんなことはないが、時々2、3人づれで見える珍しいお客さんには、さわる人があってハラハラします。」とやはりさかなのいたむのが心配といった口ぶり。

どんなバイキンがついているかわからない何人もの手が、さかなにふれるという非衛生的さである。では、どうしてさかなの鮮度を見分けるか? それはさかなの目と全

体の色を見ることだと業者はいう。これをいいかえれば、鮮度のあやしいさかなは、その店の信用衛生思想も少いといえるわけだ。

手をふれずに安心してさかなを買うコツ——それは、信用ある店を決めて、その「常連」になることだ。常連をだいにするのは人情だから。年輩のお客さんに手をふれる人が少ないというのも常連としての永年の信頼感があるからではないだろうか。



こどもに良い環境を

市連合婦人会長 中 富 左 和 子

「青少年を悪い環境から守るためにはどうしたらよいか」この大きな課題に対して母親としての私たちは、小さなことでも一つずつ実践活動に移していこうと、このほど市内全世帯にピラを配りました。ピラには「私たち母の手で子供を悪い環境から守りましょう」そのためには、先ず「秘密のない明るい家庭をつくること、日に一度は家庭で話し合うこと」などを実行していただくよう、みなさん

のご協力を呼びかけております。

なお、この際、市連合婦人会として市当局に「子供の遊び場をぜひつくっていただきたい」と要望することになりました。環境も悪く空地もなく、子供たちはどこにいるだろうか?と思われるようなところもあり、また、交通地獄から守るためにぜひこの設置をお願いしたいのでございます。

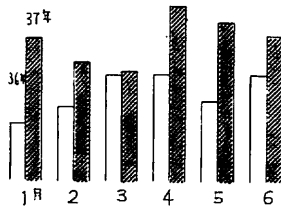
婦人会員はもとより市民の皆さんのご協力を切にお願いします。

3倍にふえた いねむり運転事故

いねむり運転による事故は夏に多いが、ことしは4月までに県内で22件も発生し、昨年同期の三倍の件数。

夏の間は、いねむりの原因となる夜ふかしや過労をやめて最良のコンディションでハンドルを握ろう。家族、事業主、雇い主も運転者が十分な休養がとれるよう気を配りたいものである。県警察本部

うなぎのぼりの交通事故 (鳥栖署管内・昨年の比較)



運転手の仮眠所つくる

市では交通安全対策の一つとして村田町五反三歩の国道34号線ぞいに運転手の仮眠所をつくることになった。

鋼管づくり約33平方メートルのもので大和ハウスの寄付によるもの。長距離運転手たちの何よりのオアシスとして交通安全に一役かうことになりそう。

鳥栖祇園幸賛短歌

作業着のかわかぬままに干し並ぶ
下ぐり来て土間に灯ともす

市長賞 岡 志津子
さだかならぬ孫のことばをおしは
かる抱きて庭のひまわりの前

教育長賞 中山 とさ
ぎりぎりに耐える吾か雨の中花
期すぎて尚くちなし匂う

議長賞 豊増 幸子
わが善意背かれ帰る橋の上濁流渦
巻き河口にそそぐ

奉賛会長賞 藤原 逸露

豪雨の被災地へ

5千円 田代本町の太田素真
さん

衣類など13点 鳥栖青年会議
所

米など5点 鳥栖ライオンズ
・クラブ

1,396円 幡崎町の佐々木和
美さん

衣類学用品7こん包 北小学
校児童会

衣類学用品4こん包 田代小
学校児童会

衣類3こん包 匿名の3人
から

1万円 鳥栖地区婦人会

特許第183156号



科学技術庁長官賞受賞
東京都発明功労賞受賞
京都市発明功労賞受賞



お子さま
の発育に



お父さま
の健康に



お母さま
の美容に



お年寄り
の長寿に

クロレラヤクルトで
発明功労賞を受けました



お申込は
鎗田町ヤクルト
鳥栖営業所へ



生菌
発酵乳

毎日配達
TEL 2681

第2回「市政クイズ」

応募107通 正解40通

第2回市政クイズは正解40名のなかから抽選の結果、つぎの方々に賞金と賞品をお贈りします。

なお、第3回は9月号です。

1千円 栗谷秀子(東町) 賞品
 榎藤つき子 岡和治 高尾秀 中野一子 松田和幸 森永力造 関野正止 田中正 田中シゲ子 中島玉恵 寺崎早苗 中島功二 渋谷雅世 塚本アサ子 伊藤トキ子 徳淵博子 永瀬サミ 佐々木敬子 日吉由起枝

第2回の正解とヒント

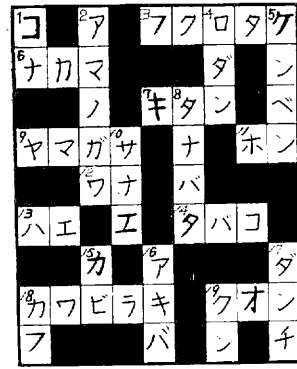
ヨコのかぎ

①実験農場で栽培しているキノコ②グループです③—ないご意見をどうぞ④底園まつりの呼びもの⑤このほど貸し出しをはじめました⑥これで馬やけものをとらえます⑦蚊と—のボクメツ⑧—は市内で買ひましよう⑨これがすむと本格的な夏です⑩—にとどろくボルガの流れ…ニ

タテのかぎ

①水車でひいていました②夜空に光る川③「考える人」を作った彫刻家④—を受ける人がすくない⑤ニ 笹の葉さらさら、のきばにゆれる…⑥早乙女の手で植えられる⑦つゆどきは全く困る⑧町名の一つ⑨着々と造成される工場や住宅⑩ご主人が老令年金をうけずになくなったとき奥さんは—年金をもらえます⑪漢字には二通りの読み方がありますか…。

【おわび】 前号の出題のなかで、タテのかぎ⑩町名の一つ、とあつたのは「町名」のあやまりでした。



たばこは市内で 買ひましよう

1年間に1,400万円のたばこ消費税が市の収入になります

寄 付

種 別	指 定	氏 名	種 別	指 定	氏 名
4百50円	社会福祉協議会	成 沢 清 一 郎	16ミリ映写機1台	旭 中 学 校	B・S旭工場、旭地区婦人会、富誠一、旭中36年度卒業生及び37年度入学生・卒業生
3百円	〃	M・E			
5千円	〃	高 木 サ チ 子	図書319冊と書架1架	旭 中 学 校	中 川 喜 十
1万円	〃	初 瀬 滝 藏	16ミリ映写機1台	鳥 栖 中 学 校	鳥 栖 中 学 校 育 友 会
20万円	麓地区プール建設資金	麓 地 区 住 民	小 鳥 小 屋	旭 小 学 校	古 賀 孝 平
1万円	育 英 資 金	大 田 素 真	テレビ受像機1台	田 代 小 学 校	弓 削 十 四 男
5千円	〃	紀 平 久 美 枝	テント1張り	〃	36年度卒業生
1万円	社会福祉事業費	八 坂 甚 逸	テレビ受像機1台	〃	中 富 茂 夫
6千円	社会福祉協議会	木 村 源 太 郎	テーブル・クロス	〃	高 原 唯 則
3千円	〃	芳 賀 ト ミ エ	テレビ受像機1式	〃	松 田 麒 造
5万7千5百円	宿町農道改良工事費の一部	宿 町 住 民	書棚ほか48点	下 野 保 育 園	西 久 保 茂 治
スーパー・カブ	旭 中 学 校	本 田 技 研	交通信号機1式	白 鳩 園	高 尾 彰
スポーツ・カブ	麓 中 学 校	〃	辞典など7冊	中 央 公 民 館	海 口 繁 野
			1万円	社会福祉協議会	船 津 茂 樹

プロパンガス自動炊飯器

電気釜より安くて早い!

取 扱 販 売 店



本通町銀映前 TEL 2018

フックラとした
 おいしいご飯が
 早くたきあがり
 燃料は電気代より
 四割以上節約でき
 ます



0.8リットル
 3リットル(L-103E)
 正価 8,500円
 0.8リットル
 4リットル(L-104E)
 正価 9,500円

■製法大式 2リットル炊 (1升) 炊

正価 6,250円

ガス自動炊飯器を買われる方でご使用中の電気釜が不用になる方は最高千円で買い上げます