

# とが市報

昭和35年12月21日 第3種郵便物認可

発行所 佐賀県鳥栖市本通町  
鳥栖市役所 総務課広報係  
(電話 鳥栖 3111番)

印刷所 合名会社 林 洋 文 堂  
久留米市荘島町 電話 ㊟2979・㊟8859 番

< 一 部 5 円 >

## おもな目次

- 河内ダム建設を早く…………… 2
- 工業開発地区に指定…………… 2
- 「キューピー株式会社」近く  
着工…………… 3
- 鳥栖市の都市計画…………… 3
- おしらせ…………… 4, 5, 8
- くせんぶ…………… 6
- 市民の声…………… 7

## 9月の行事

9月1日 防災の日、2学期は  
じまる 2日 スポーツ教室開  
校式=北小(午後1時)鳥小  
(午前9時) 7日 田代婦人  
学級 15日~24日 働く婦人  
の福祉運動 15日 としよりの  
日 20日 航空日 22日  
23日 県体(佐賀市) 23日  
秋分の日 下旬 定例市議会

## 身体障害者の巡回相談

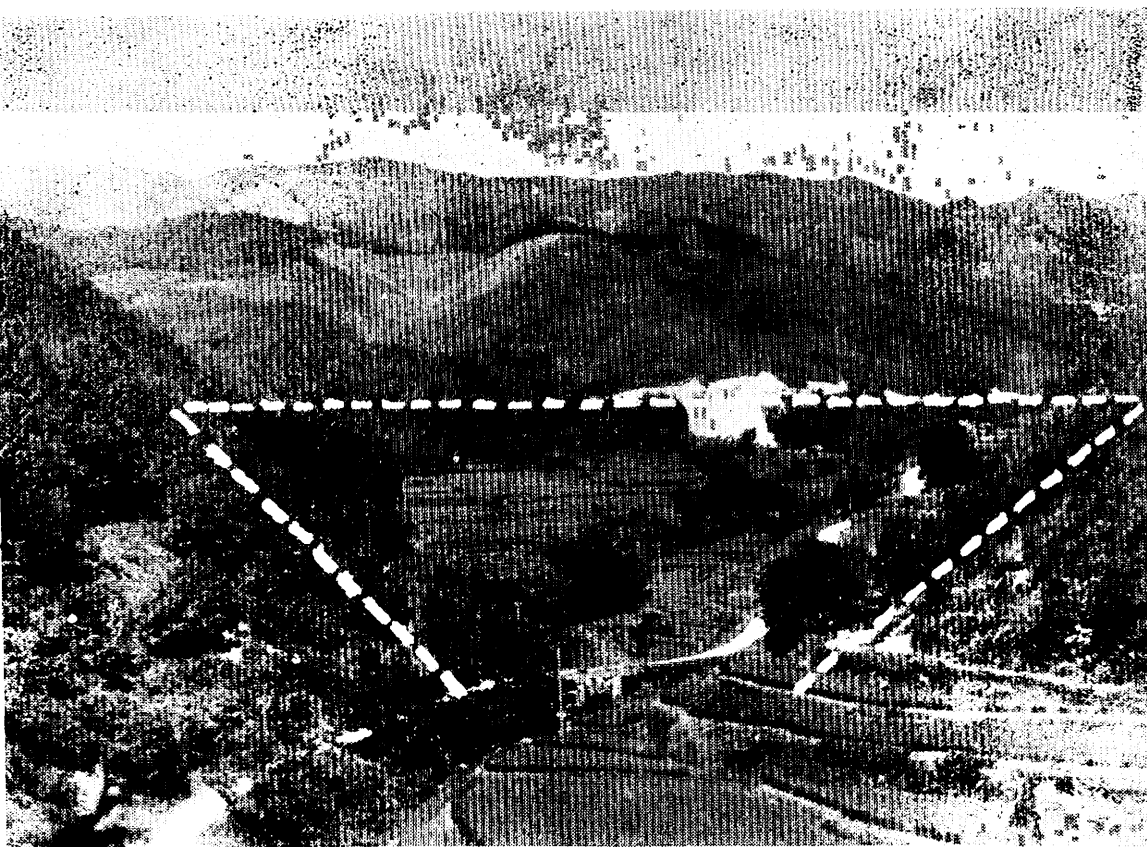
日時 9月25日(火)午前9  
時30分から12時まで。 場所  
鳥栖保健所

## 市民の動き(7月末現在)

人口 43,814人 世帯 8,696



B S ゴ ル フ 場



## 河内ダムの建設を早く

“ “ “ 臨時市議会で促進決議 “ “ “

河内ダムの予定地は、大木川上流に当たる標高160メートルの鳴瀬が滝付近をえん堤とした上部一帯で、常時85万トンの貯水によって、大木川下流の常襲水害、干害をなくそうというもので、すでに九州大学などによる調査を終わり、熊本農地事務局、県土地改良課など関係機関でもダム建設適地と認めている。

8月の臨時市議会では、篠原新次議員ほか7氏の提案で「河内ダム建設促進決議」がなされ、直

ちに海口市長、楠議長らが、直接の工事担当者である県当局にその促進方を陳情したが、市としては38年度には土地買収にとりかかる予定で、今後も引続き関係当局へ強く働きかける方針。

河内ダムができれば、防災ダムとしての効果はもちろん、杓子が峯など付近一帯の県立公園の中心として観光面にも大いにプラスするものと期待される。

（点線は鳴瀬が滝付近のしめきり予定箇所）

## 工業開発地区に指定

〜 鳥栖市など佐賀東部 〜

### 工場誘致に有利

経済企画庁は工業開発地区として全国で71地区をこのほど指定したが、佐賀県では鳥栖市を中心とした佐賀東部地区と唐津地区が指定された。佐賀東部地区は、鳥栖市のほか基山町、中原村、北茂安村、上峰村、三田川村がふくまれる。

指定地域内への進出工場に対しては政府金融機関からの特別融資の配慮がはられるほか、法人税など減税の恩典が与えられ、またその市町村に対しては特別交付税が増額されるなど、この指定は今後の工場誘致に大きなプラスにな

りそう。

### 水害と日赤への寄付

7月の豪雨による水害地へ、市民のみなさんからいただいた現金29万8千384円及び衣類15包は、それぞれ県共同募金会及び日赤県支部を通じて水害地へ送付しました。また、本年5月に行なった日本赤十字社の資金募集には60万2千300円の寄付をいただきました。

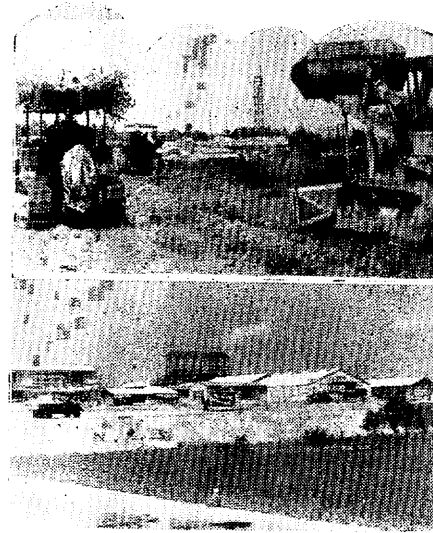
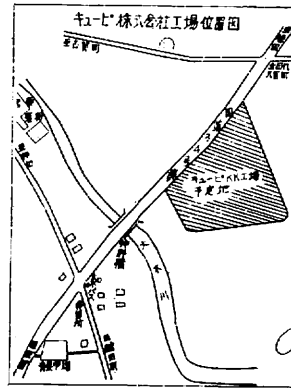
みなさんのご協力に深く感謝いたします。（福祉事務所）

# 「キューピー株式会社」近く着工 九州三共、太田種鶏も建設いそぐ

九州三共株式会社（農業）、太田種鶏場の着工に続いて、キューピー株式会社鳥栖工場（仮称）が近く着工される。同工場の建設予定地は田代外町藪原の国道34号線ぞい約4万平方メートルの敷地で、第1期工事として建物、機械設備など3億5千万円が投資され、マヨネーズをはじめ各種缶詰などをつくる。

従業員は当初女子工員200人で発足、将来は400人が必要といわれ、同工場が年間市に納める固定資産税などの税収は約428万円と

見込まれている。



【写真下段】姫方町の国道3号線ぞいに工事をいそぐ九州三共鳥栖工場

【写真上段】永吉町の国鉄ぞいに太田種鶏場の建設工事がはじまった

## 中央公園を逐次整備 空地の遊園地化も考慮

市内には景勝地も多く観光地としての立地条件には大変恵まれております。杓子が峯から鳴瀬が滝一帯の田代公園、お手洗の滝、朝日山公園等ハイキングやキャンプ等には手近かで最近の利用者もふえているようですが、年令的に一部の人に限られておるようですからぜひ今少し手を入れたいものです。

公園緑地については「都市計画

法」「土地区画整理法施行令」「公園法」など色々規定がありますが、道路や建物に比べるとあと回しにされがちです。緑と水には人間本能的に愛着を持っております

### 鳥栖市の 都市計画

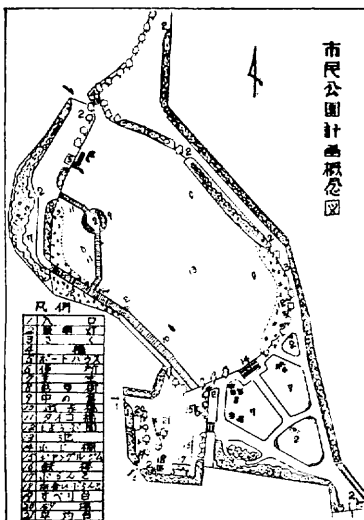
から年令、季節に比較的制約されないで気軽に夕涼み、散策のできる緑と水のある場所がほしいものです。

中央公園については、カットでご覧のような一応の計画案ができましたのでその実現に努力したいと考えております。他に私案ですが、帯状緑地公園としては筑後川から安良川に沿った川べりと大木川の川辺計画を立てて見ましたが、手近かに新34号線の轟木地区から分かれて朝日山に行く旧34号国道を利用して、塵かい焼却場一帯の松林をとり入れ、道路沿いに安良川の水を引いて約1.5軒を並

木と水と花の公園にすることはいかげしょう。

それから児童公園、児童遊園地の問題があります。自動車、バイクの氾濫は表道路はもちろん狭い路地まで走り回るので、こどもたちが安心して遊べる場所もぜひつくりたいものです。秋葉町の空地、旭駅前広場など市有地の遊園地化も計画を立てております。

中央公園は、市議会をはじめ関係者のおかげで草刈りと一部の整地をこのほど行ないました。10月頃には池のほとりの修理もしたいと思っております。市民の方々のいこいの場として計画通り一步一步整備したい念願ですが、折角つけてある電燈がみじんに砕かれたりベンチが池の中に投げ込まれたりして、貴重な予算があたり電燈のとりかえに追われる始末です。ぜひ「公衆道徳」を心得ていただきたいものです。旅行者などで市に立ち寄られた学生や一般の人々が立ちながら弁当を食べておられる姿を見たりしますがはずかしいことです。都市美の面からも一日も早く整備したいと考えております。どうか皆様のご協力をお願いします。（都市計画課長 石丸哲二）



## スポーツ教室開設について

本年度から社会体育の一環としてスポーツ教室をとりあげ8月より市内六地区に開設いたしました。排球、ソフトボール、フォークダンスの三種目のうち一種目を11月までに学習することになります。基里では区長、婦人会役員、希望者45名がまず自分たちが現代スポーツを理解せねばと排球の理論と実技にとり組み、田代では主として青年男女がフォークダンスを学習いたしております。

今日産業が機械化し単純化され

生活様式が都市化に向って将来ますます高度化されることを考えるとき、スポーツの社会化と必要性が切実になり、スポーツは自由や幸福追求の重要な要素となるのであります。本市はスポーツ振興法にのっとりいち早く設置いたしましたので、体育指導委員の活発な指導と協力を仰いでおります。

市民各位の深いご理解とご協力を切に願って所期の目的を達成いたしたいと思っております。

教育長 権藤哲造

### 引揚者給付金と旧軍人恩給の範囲ひろがる

法律の改正によって、引揚者給付金及び旧軍人恩給の支給範囲がひろげられた。次に該当される人はすぐに福祉事務所です手続きをとってください。

<引揚者給付金>(イ)引揚者給付金または遺族給付金を受けるための手続は、昭和38年5月16日までにしてください。従来は37年5月16

日までであったが、1年延長されたもの(ロ)引揚当時、生後6カ月未満の乳児であって、外地居住期間が6カ月未満の者でも給付金を支給される(イ)引揚後、昭和32年3月31日以前に20才以上25才未満で死亡した者の遺族に遺族給付金が支給される。

<旧軍人の恩給>(イ)旧軍人で、刑に処せられたり懲戒等の処分により退職したために年金恩給権を失

日田……30秒 熊本……21秒

◇準市内通話制度を設けましたので鳥栖から久留米、筑後への通話は1分ごとに7円でかけられます。

◇交換手のつなぐ市外通話は最初の3分をこえたとあとは1分きざみに計算

◇夜間通話の割引時間が変わる

◇基本料金は事務用600円、住宅用420円 (鳥栖電報電話局)

### 交通事故と簡易保険

このごろ、交通事故のいたましいニュースが新聞に報道されない日がないほど、全国の各地で交通事故がくり返されています。いつ災難におそわれるかわからないこのごろでは、不慮の災害に備えて簡易保険に加入される方がふえてきました。

簡易保険は、一人の不幸を万人

いまたは取得できなかった人々にもその権利が与えられる。くわしいことは、福祉事務所社会係でおききください。

### 保険証をなくしたら

最近、国民健康保険被保険者証をなくされる方が多くなりましたが診療を受けるときは、必ず窓口に出さないと現金診療として全額を負担しなければなりません。なくされている方はすぐ保険課にお申出ください。

なお、保険加入者で出生、死亡転入、転出など異動の届出は、その日から10日以内にすまないと出産手当、葬祭費などもらえないことがありますのでご注意ください

### 人口移動調査にご協力

県では9月1日から市町村役場の窓口で人口移動調査を実施します。この調査は県外に転出する際、または他の都道府県から県内の市町村に転入する人に転出入の理由などを質問調査をするもので、県内産業振興の基礎資料を得ることが目的ですから窓口での質問にご協力ください。

## 電話料金変る

—9月30日から—

電々公社では市外通話を全国どこへでもダイヤルするだけでかけられるように、また、道路ひとつへだてただけで料金に大きな差があるといった不合理をなくすためこんど新しい電話料金制度をもうけました。主な改正点は

◇ダイヤルでつながる市外通話は最低7円でかけられます。これまでは相手局との距離に応じて3分ごとの計算でしたが、改正後はダイヤル市外通話は市内通話1回分の料金と同額の7円を単位として計算、距離に応じて7円でお話できる時間を決めます。

### 鳥栖から7円で話せる時間

大牟田、柳川、大川、瀬高…50秒  
福岡、佐賀、神埼、二日市…38秒

で救済しようという制度で特に交通事故など不慮の災害により死亡された場合は、契約保険金を支払うほか、特別の保険料を徴収せずに入会後2年たった契約に対しては、契約保険金の同額を支払うという倍額支払の制度があります。この倍額保険金は昨年九州だけでも1,220件、5,714万円余が支払われています。

また、交通事故などで簡易保険の加入者が両手または両足を失なわれたときや、片手と片足を失なわれた場合にも保険金を支払うなど不幸な加入者の救済にあたっています。外国の先進国では生命保険に加入することが生活設計の前提条件だということです。簡易保険は、万一の場合の安全弁であり、また、救済者であるといえましょう。(鳥栖郵便局)

## 台風に備えよう

1. ラジオやテレビで台風情報をよくきく。
2. 台風の動きに注意し、海や山への旅行はとりやめる。
3. 注意報がでたら、窓、雨戸、屋根などを補強し、停電に備えて懐中電灯やろうそくなどを用意し、断水や避難の場合に備えて飲料水や非常用食糧を準備する。
4. 警報がでたら、こう水、地すべり、がけくずれ等のおそれがあるところは監視を怠らず、附近

- の人はいつでも避難できるようにしておく。
5. 避難命令が出たら、まず火の気を完全になくし、電気のスイッチを切ってから立ちのく。また屋外では、かわらや木が飛んでくるので、その防備をして指定された場所に避難し、帰宅命令がでるまでそこにとどまる。
  6. 風雨が弱まったり水位が下がっても、いろいろのデマに迷わされず、警報が解除されるまで油断しない。

7. 農家は特に次のことに注意すること(1)水田には水をいっぱいほること(2)ため池はできるだけ減水すること。
8. 災害を確認した人は、ただちにもよりの警察、電力会社、国鉄郵便局、アマチュア無線局などの電話や無線を利用して県庁に連絡する。



県企画課

## 食卓にもっと牛乳を

白いごはんのみそ汁を、おなかいっぱいつめこむ私たちの食事。こうした食事は私たちの健康にどういう影響を与えているだろうか

### たりないたんぱく質

アジアの国々は欧米各国に比べて低栄養国といわれている。これは血や肉になるたんぱく質、とくに動物性たんぱく質が不足し、骨をつ

くるカルシウム、ビタミンが不足しているということです。米をおもなカロリー源とする日本人はどうしても大食になりがちで、そのために、たんぱく質やビタミンが不足で、胃腸をこわしたりして、老けこみのもとになる。

### 理想的な食品「牛乳」

牛乳はこれらの不足しがちな栄養素を豊富に含んでいる上に、そのたんぱく質は非常に良質で理想的な食品です。

私たちに、まだ牛乳は病人や乳児のための特別食、または、たまのおやつという考えがあるようですが、工夫ひとつで牛乳の使いみちはたくさんあります。毎日の食卓に、気軽に手にいる牛乳をもっと取りいれましょう。

のような密造酒は作るのもおろそかに、持っているだけでも罰をうけ、とりかえしのつかないこととなります。梅酒だけは、自家用として作ることは許可されていますが販売することは禁止されていますから、注意してください。

(鳥栖税務署)

### 農業回収運動にご協力を

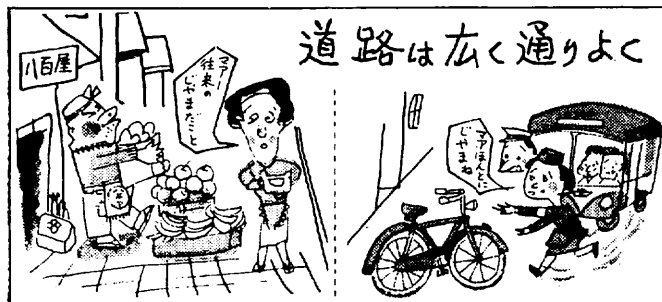
農業事故はいずれも農業を個人で使用したり、個人で保管したためにおきたものです。しかも使い残しの農薬ビンが戸下などか床下、物置、小屋などに無造作においてあったために自殺などに用いられています。

- 使い残りの農薬はもちろん、あきビンは全部生産組合長さんの

- 生産組合長さんは回収した農薬やあきビンは一括して農協に返納して、責任者の指導のもとに適切な焼却処分をするようにしましょう。(鳥栖警察署)

### 密造酒はやめよう

くだもで果実酒(ぶどう酒など)を作ることは、たとえ自家用であっても禁止されています。こ



気軽に利用  
手軽に融資

市営 公益質屋

利子月三分・期限中7月

坂口通り



「国民年金」受給第1号古川さん  
鳥栖市でも、はじめて国民年金を  
受ける人が出た。

永吉町の古川ヨシノさん(51才)  
は夫の金作さんが37年8月2日  
に死亡したため母子世帯となった  
が、昨年4月から国民年金の掛け  
金を納めているため、ことしの9  
月から、年額28,800円の母子年金  
を受けることになった。また酒井  
東町の松雪喜差子さん(25才)も

7月27日は、朝から、ぼくはち  
っとも落ち着きませんでした。そ  
れは、お父さんと約束した「あず  
まや」行きの日だからです。

朝早くから目が覚め、昭夫君の  
家へ行ったり、バスの時間表を  
見に行ったり、ソ

ワソワしていました。そこへ、とな  
りの紀平君が来て、いっしょに「  
あずまや」に行くことになりました。

お父さんと紀平君は、うおつり  
ザオを持ち、ぼくと昭夫君は正方  
形につくったはり金を持って行き  
ました。このはり金は、夏休みの  
宿題になっている谷川の石の変化

年額19,200円の母子年金を受ける  
ことになっている。

国民年金は、ひきつづき1年以上  
掛け金を納めておれば、年金を  
受ける資格があるわけ。国民年金  
に加入したくても掛け金を納める  
ことが困難な人は、福祉事務所  
でお気軽にご相談ください。

市役所野球チーム遠征  
市役所野球部(監督山下茂人)は  
8月12,13日、目達原自衛隊球場で  
開かれた第13回全国官公庁軟式野  
球大会県予選で目達原自衛隊に5  
-0、鳥栖専売1-0、伊万里市  
役所8-1とやぶり、9月4日か  
ら東京で行なわれる全国大会に県  
代表として出場する。

### 「理美容教室」海へ行く

7月16日開校した青年学級理美  
容教室の生徒約60人は、7月30日  
福岡市郊外の長垂で海水浴を楽し  
んだ。雇主の肝入りで、往復は貸  
切バス。日ごろの忙しきから解放  
されて、ゲームやすいか割り、ま  
たは涼風に吹かれて昼寝をするな  
ど、のび  
のびと一  
日を過ご  
した。

(写真は  
にぎやか  
なすいか  
割り)



を調べるためのものです。

20分ぐらいバスにゆられて、目  
的地にきました。バスからおりて  
すぐ谷川の方をのぞくと、きれいな  
水がゴゴゴと音をたてながら  
岩と岩の間をぬって流れています

からすると、大へん広く、そして  
深くなっているようです。石の研  
究は後まわしにして、ぼくたちは  
早速岩にこしをおろして足を水に  
つけました。谷川の水はとても冷  
たくて足の指先から氷水が体の中  
に入ってくるよう  
に感じました。

## 夏 の 一 日

鳥栖小5年 大石けんじ

今日は、遊ぶこ  
とだけが目的では  
ないので、少し手

向こう岸を見ると何十年も何百  
年もたったと思われる大きな杉の  
木が、たくさん行儀よくならんで  
います。見ただけで、ヒンヤリと  
した感じです。少し下流の方に行  
って見ると立派な広々とした水泳  
場が出来ていました。以前きた時

足をぬらしただけで、山の方に向  
って500メートル上流の地点に行  
きました。谷川のせまい所で、お  
とうさんは、紀平君と釣りを始め  
ました。ぼくと昭夫君は四角の針  
金をつかってその中に、どれだけ  
石が入っているかを調べたけれど

## 貸出図書をご利用ください



### 貸出し規定

▽市内居住者で15才以上▽1人2冊まで1週間以内▽申込みは市民集会所二階図書室▽貸出し火曜と金曜(図書室での閲覧もできます)▽最初は申請書(保証人のなつ印)がいります▽このほか団体貸出しの移動文庫もあります。

も、3カ所計ったが、結局川の流れ  
と石の大小の関係はよくわからな  
かった。まだ夏休みもたくさんあ  
るので、また来ることにして、今  
日は遊ぶことに決めました。

それから、おとうさんが、  
「あずまやの魚は、みんなつり上  
げたから、帰ろう。」  
と言われるまで水にはいったり、  
小さなカニを取ったりして、時間  
のたつのもわすれて、昭夫くんと  
遊びました。

「さかかに手をふれない  
運動」に一言

市内の魚屋で表題のようなはり紙を見て、消費者である私はどうも納得がいかなかった。ところが「とす市報」でこのいきさつを読んだらなるほどと思った。しかし私たち消費者としての意見もきいてもらいたい。

数多くある市内の魚屋が果してどれだけの誠意を見せてくれるか「これは新しいですか」と聞けば返事はどこも決まって「はい、新しいです」と答える。それを信用して買ってみれば、どうみても新鮮とは思えない。こんな経験はたびたびのこと。

相手を信用できないとすれば許された道はただ一つ、実物を手にとる以外はない。あの記事には、

業者の立場から

より新鮮な魚を売りたいのは私共の願うところですが、これとて他の商品と同じくどうしても売れ残りがあり、その中から見かけは良くないが十分たべられるものを特に安く売ることがあるのは止むを得ません。

こういう場合、お客さんからこれは新しいかと聞かれて「新しいです」と答えるのは商売上のことばのイヤというもので、多少古い魚でも店頭に並べる以上はそれなりの責任を持った魚であることには間違いありません。

おかげさまで、魚に手をふれる方はたいへん少なくなりましたがこの運動は、引いては消費者の皆さんがより新鮮で衛生的な魚を召上ることにほかならず、私共業者としても大賛成でございます。

最近では、魚屋でも肉屋さんの

目と全体の色をみれば鮮度がわかるというものが、いつも水で流しガラス戸の中に入れられた魚はそう簡単に見分けられるものではない。

更に、手をふれるのは若い主婦に多いというが、これは時代の流れというもの。ちゃんと学校でも婦人雑誌でも取り上げられている今日の「常識」で、売るほうが利巧なら買うほうも利巧にならざるを得ない。

また、信用のある店の常連になれというが、裏をかえせば常連でない客はどうでもよいのか、ここに問題がある。魚にさわることを奨励するのではないが、消費者に

注文を出す前に魚屋さんの良心と誠意に問題があると思う。  
徳町市営住宅  
友清久子

ように陳列ケース式にするところがふえてきましたから、ハエもたからず一層衛生的になるわけです。

が、そうなれば、ご指摘のようにますます私共業者の良心と誠意が問題になるわけでございますから、今後共一層気をつけたいと存じます。

(鳥栖市魚市場組合長 緒方覚)

保健所石橋衛生課長談

永い習慣であるのでむずかしいけれども、この運動は消費者みんなのためであるので皆さんのご協力をいただきたい。また、一方、食品衛生協会の指導員や保健所の監視員の指導も強化して、業者の自覚と信用をたかめたい。なお、刺身と煮つけ用の魚を区別したり、陳列をケース式にするなど漸次業者の協力を得ているので1～2年後には理想的な陳列ができると思う。

特許第183156号



科学技術庁長官賞受賞  
東京都発明功労賞受賞  
京都府発明功労賞受賞



お子さまの発育に



お父さまの健康に



お母さまの美容に



お年寄りの長寿に

クロレヤヤクルトで  
発明功労賞を受けました



お申込は  
錦田ヤクルト  
鳥栖営業所へ



生菌  
酸分解

毎日配達  
TEL 2681

# 結核健康診断をぜひ

市衛生課では、7月末日から市内各所で結核健康診断を行なっています。子供からおとなまで全員

受診してください。ただし次の方々を除きます。●従業員5人以上の事業所で働いている人●保育

園、学校の園児と生徒

おことわり 今月は市政クイズを掲載する月でしたが、つごうにより次号に掲載することになりました

## 結核健康診断日程表

ツベルクリン注射とレントゲン検診				ツベルクリン判定	
町名	月日	時間	場所	月日	場所
神辺町 古賀町 萱方町	9. 3	10.00~15.00	神辺公民館	9. 5	神辺公民館
袖比町	9. 4	10.00~12.00	荻野公民館	9. 6	田代支所
田代上町 田代本町	9. 4	13.30~15.00	田代支所		
水屋町 高田町 安楽寺町	9. 5	10.00~12.00	高田公民館	9. 7	高田公民館
酒井西町 酒井東町	9. 5	13.30~15.00	酒井西神社		
姫方町 幡崎町 原町(上原のみ)	9. 6	10.00~12.00	戒円寺	9. 8	桜町公民館
松原町 桜町	9. 6	13.30~15.00	桜町公民館		
飯田町	9. 10	10.00~12.00	飯田神社	9. 12	基里支所
曾根崎町 原町(上原以外)	9. 10	13.30~15.00	白鳩園		
牛原町 養父町	9. 11	10.00~12.00	牛原公民館	9. 13	宿公民館
宿町 蔵上町	9. 11	13.30~15.00	宿公民館		
山都町 平田町 立石町	9. 12	10.00~12.00	平田公民館	9. 14	麓支所
山浦町 原古賀町 同住宅 緑丘	9. 12	13.30~15.00	麓支所		
轟木町 元町 真木町	9. 13	10.00~12.00	鳥栖小	9. 15	鳥栖小
藤木町 今泉町 鉄道官舎	9. 13	13.30~15.00	今泉農協		
本鳥栖町 専売公社	9. 17	10.00~12.00	水影神社	9. 19	市役所
本通町 京町	9. 17	13.30~15.00	車掌区横		
本町 中央軒 鉄道官舎	9. 18	10.00~15.00	八坂神社	9. 20	大正寺
秋葉町 東町 鉄道官舎	9. 19	10.00~12.00	秋葉神社	9. 21	秋葉神社

※ ツベルクリン判定の時間はいずれも13時30分~15時

## プロパンガス自動炊飯器

電気釜より安くて早い!

取扱販売店

**三交石油**

本通町銀映前 TEL 2018

フックラとした  
おいしいご飯が  
早くたきあがり  
燃料は電気代より  
四割以上節約でき  
ます



9.5リットル式  
3.7リットル(L-103E)  
定価 8,500円  
自動炊飯式  
4リットル(L-104C)  
定価 9,500円

自動炊飯式 2リットル式 (1号) 定価 6,250円

ガス自動炊飯器を買われる方でご使用中の電気ガマが不用になる方は最高千円で買い上げます