

# とや市報

昭和35年12月21日 第3種郵便物認可

発行所 佐賀県鳥栖市本通町  
鳥栖市役所 総務課広報係  
(電話 鳥栖 3111番)

印刷所 合名会社 林洋文堂  
久留米市荏島町 電話 ②2979・③8859 番

< 一部 5 円 >



(夜の鳥栖駅構内)

## 今月の行事

1日…“赤い羽根”共同募金はじまる 7日…田代小、旭小、鳥栖中運動会 11日…田代地区婦人学級 13日…県内一周駅伝サロンパス前出発 14日…鉄道記念日 鳥栖小、鳥栖北小運動会 新生活運動研究会(中央公民館) 15日…村田八幡宮祭礼 20日…麓地区おくんち 27日…文化祭はじまる 読書週刊はじまる

## 犬の予防注射日割

場所	第1回	第2回 (第一回にくもれた犬)	時間
鳥栖保健所	10月3日	10月18日	9時～15時
田代支所	〃 4日	〃 19日	9時30分～
基里農協前	〃 5日	〃 20日	11時30分～
高田公民館	〃 5日	〃	13時～14時
麓支所	〃 6日	〃 22日	〃
旭農協前	〃 8日	〃 23日	9時30分～
今泉農協倉庫前	〃 9日	〃	11時30分

## おもな目次

国鉄90周年にあたって… 2  
鳥栖駅前の防火診断… 3  
おしらせ… 4・5  
農産… 6  
市民の声… 7  
市政クイズ… 8

市民の動き(8月末現在)  
人口 43,863人  
世帯 8,714

# 10

## 河内ダム 申請のための 調査はじまる

防災ダムとしての河内ダム建設問題は、その後、市執行部、議会から県当局に強力な促進方を陳情した結果、9月1日から市役所前に河内ダム調査事務所を開設、ダム建設の申請に必要な調査をはじ



河内ダム予定地の調査

めた。これが認可になれば38年度から3カ年で完成する予定だが九州では他にもダム建設の申請があり、認可が限られているので予断を許さない情勢にある。

## 信用組合を設立 市民の加入も呼びかけ

鳥栖市に近く信用組合ができそう。信用組合は、中小企業者が団結してお互いに金融し合う事により企業の安定をはかるというもので、県内でこの組合のないのは鳥栖市だけ。発起人は市議、企業関係者ら約50人で

設立準備委員長は中富正義氏。加入者目標300人、目標額500万円に対し、現在すでに100人余が加入、300万円の出資金が集まっているが、この組合を広く市民全部の金融機関として発展させるために、設立準備委員会では1口1,000円で市民の加入を呼びかけている。

## 9月定例市議会開く

9月定例市議会は9月24日から29日まで、総額3千584万7千余円にのぼる追加更生予算、37年度分市営住宅58戸の建設、日住水路工事など20議案を審議した。くわしくは、11月号に掲載。

## タンク付消防車を購入

市消防本部に285万円でタンク付消防車1台が購入された。水2トン半を積むことができ、出火の際に威力を発揮するものと期待される。

# 国鉄90周年にあたって

鳥栖駅長 倉富喜一



倉富駅長

明治5年10月14日、新橋～横浜間29キロに、わが国はじめての鉄道が開通して、こしは90周年を迎えます。創設以来今日まで、国鉄はわが国の発展とともに歩みを続けてきましたが、いまや、2万キロの鉄道網をきずきあげ、皆さんの生活の中にとけこみ、産業の動脈として大きな役割をつとめております。

鳥栖市は、鉄道の町ともいわれるほど国鉄の機関が多く、市内には田代、鳥栖、肥前旭、肥前麓と4つの駅があります。90周年の鉄道記念日を迎えるにあたり、鳥栖駅のおいたちについてご紹介いたします。

鳥栖駅営業 明治22年12月1日  
(博多～千歳川間開通)(73年前)  
長崎線 鳥栖佐賀間開通  
明治24.8.20(71年前)

現在の駅舎完成

明治36.7.26(59年前)

貨車操車場完成

大正15.6.15(36年前)

久大線全通 昭和9.9.15

このようにして現在の鳥栖駅が形作られ、その規模は

駅構内面積

418,638平方メートル

駅構内線路総延長、66,962キロ

(鳥栖～有田間に相当)

駅職員 567名

(鳥栖所在の全職員2,400名)

となりました。

では、皆さんが鳥栖駅をどの位ご利用なさっているか。36年度の1日平均で示してみましょう。

乗降客 11,200人

乗替客 7,000人

手小荷物発着中継 7,500個

貨物発着 950トン

貨車発着中継 3,040輛

取扱収入 63万3千円

列車本数 旅客174本貨物144本

このように九州における客貨輸送の中心駅として活動しています。

ところが国鉄の輸送力は、まだ皆さんのご期待にこたえることができませんので、近代的な交通機関として国鉄の使命を十分に果たすため、36年から5カ年計画で、毎年2,000億円を投じて複線化、電化、ディーゼル化をはかっています。

10月1日には全国の時刻改正が行なわれますが、この日から鳥栖～門司間は蒸気機関車がほとんど姿を消し、電気機関車に変わり、煙のない列車が走ることになったことは、国鉄90周年を迎えて、市民の皆さんに一つの贈りものともいえましょう。



# 大火、ケガ人のおそれ

## 鳥栖駅前周辺の「防火診断」

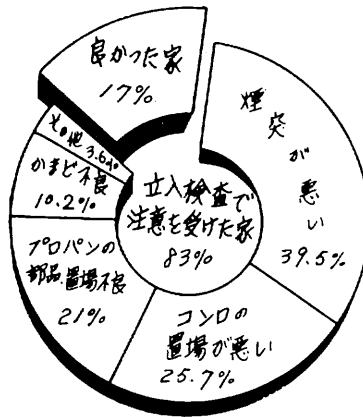
市消防本部では県および県消防協会の共催で、市内でもいちばんあぶない地区とみられる京町中央市場を中心に、9月15日、午前10時から大がかりな消防演習を行なった。「滝本精肉店から発火、北々東の強風で大火災のおそれがある」との想定で、まずバケツ、消火器による初期消火訓練、住民の避難、消防車の出動消火、人命救助などの訓練が行なわれたが、西津県防災係長から「住民の協力ぶりも良く、消防団も優秀」と好評であった。なお、市消防本部ではまだ2、3カ所の危険区域について演習を行なう予定。(写真は中央市場付近の消防演習)

### 83%の家に不良箇所 多い無理な電気配線

9月13日、県防災係が行なった防火診断では、同地区は極端に住宅が密集しているため、火災発生の場合、大火になる危険があり、また通路が狭いのでケガ人などの出るおそれもあるとの有難くないと託宣。

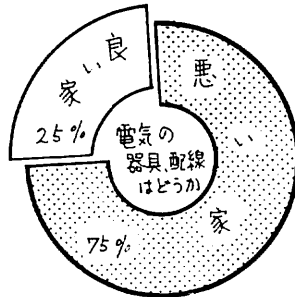
また、9月14日には同地区内の95戸について、県建築主事、九電係員立会いのうえで立入検査を行なったところ、83%に当たる79戸で合計167カ所の不良箇所と、75%に当たる72戸で電気関係の不良箇所が指摘された。(別図表) 電気関係では、ほとんどが無届けによる危険な配線や無理な点燈が多いので、特に自粛してほしいと係では要望している。

なお、調査家屋の65%がプロパンガスを使っている。



このグラフは9月14日、中央市場から東南にかけた95世帯について調べたもの。

煙突の不良箇所 ◆とりかえ、改造しないとあぶない◆燃えやすいところに不燃材料を使っていない◆高さが規定より不足している。かまどの不良箇所◆改造しないとあぶない◆こわれている◆取り灰入れがない

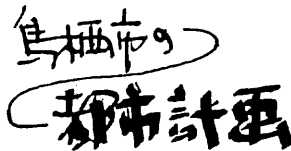


### 悔のない計画を

新34号線の開通で市全体の形態が大きく変りつつありますが、鳥栖駅前はやり市の玄関口であることに変りはなく、交通等の面からぜひ実現させたいものです。その実現には多額の資金がいりますので、中央市場一帯をふくめた火災危険地帯の問題なども合せてあらゆる角度からくわしく調査、検討を加えております。前にも書きましたが、土地や建物に対する観念と市民の方々の公共性に対する考え方が競合する場合がしばしばありますが、広い視野に立った悔のない市百年の大計が樹立され

なければなりません。

何と申しまして、市発展の荷い手は市民であり、また、それから生まれる利益を受けられるのも市民の方々でありますから、みな



さんのご理解と絶大なご協力をお願いする次第です。

### 区画整理事業の「原則」

つぎに、都市計画と市街地の造成をはかるための土地区画整理事業の中で特長な減歩、換地の原則

についてのべてみましょう。減歩というのは、公共施設で土地建物を強制的にへらされることでこの場合、宅地価格の減、増を整理前の価格に応じて補償還元されます。また、保留地減歩の原則として、整理前後の土地総価格の増額内で事業費に当てる土地のための減歩があります。

換地の原則の中には、環境等が従前の土地の位置、地質、水利利用状況などが同じであること、従前地にあったすべての権利は換地へ移る原則、対等な換地価格と実際換地価格との精算をするなどの原則がなっています。

都市計画課長 石丸哲二

# 清潔な都市づくりのために

## あなたの ちょっとした 心づかいが……

市内のゴミを取る三輪車は現在2台、ゴミ取りの申込世帯は約2,400。5日に1度回るためには1日に220世帯を目標に回らなければならず、ゴミの量は日増しにふえるばかりで係員の時間外勤務もしばしば。もちろん、三輪車の増設、ゴミ焼却場の改良など将来考えなければなりません、一方みなさんのちょっとした心づかいが作業能率にグツとひびくのです。清潔な都市づくりのためにどうぞご協力のほどを。

ゴミにはもったいない……  
ゴミの中には空ビンや雑誌、ポロなどがよくまじっていますが、これらは別にまとめてクズ屋さんに

払下げればバカにならぬ収入になります。  
ゴミ箱の底には新聞紙を1枚。つぎのゴミ取りがたいへん能率的

「高令者年金」受給者は57人  
市内でことし70才以上の方は、9月1日現在で1,325人（男544人、女781人）。このうち90才以上の人が13人で最高令者は下野町に住む96才の立石ハツさん。また米寿（88才）の方は7人で市では70才以上の人全部にタオルを、最高令の立石ハツさんと米寿の人々には座ぶとんを贈って長寿を祝った。  
なお、市では昭和32年から全国

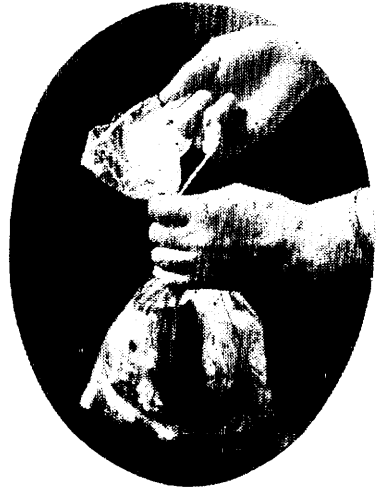
でも珍しい「高令者年金支給条例」をつくり、86才以上の人に年金3千円を贈っているが、9月1日現在で57人（男20人、女37人）がこれを受けている。  
選挙優秀地区を表彰 市選挙は、7月1日の参議院議員選挙で、投票率その他の優秀地区を表彰し、9月5日全世帯に記念品を贈った。投票率は高くても悪質な選挙違反者の出た地区は除外されている



10月27日～11月4日 菊花展  
11月3・4日 生花展 俳句、短歌展 謡曲 日本舞踊  
11月3～7日 市展  
（手芸、書、写真、絵）搬入は2日、なお、県展出品希望の方は、当方でまとめて搬入しますので7日までに申込んでください。



手袋をはめていてもきかないです。残飯、くだ物の皮、野菜くずなど生ゴミは別の袋に入れてすてましょう。われものは別の容器に。



生ゴミはゼビニールの袋に。袋は1枚1円でおわけします。お申込みは今月10日まで区長さんへ。

る。かつこ内は投票率。

- 1等 専売公社 (92.74%)
- 2等 鉄道官舎 (90.77%)
- 3等 原古賀町住宅 (88.10%)
- 3等 平田町 (85.12%)
- 3等 田代上町 (84.90%)

62%が戸締りが悪い

鳥栖警察署がこのほど市内1,168戸の家庭、官庁の戸締りを調べたところ、全体の62%が盗難には無防備といった状態で市民の厳重な警戒を望んでいる。

- はいれない 439戸 38%
- すこし工夫すればはいれる) 413戸 35%
- たやすくはいれる) 316戸 27%

## 防じん舗装に 水をまかないで

防じん舗装の道路にはぜったいに水をまかないでください。ちょっとした割れ目からしみこんだ水が、はやく舗装をいためます。

また、路面で火をたくのも禁物です。いたんだところは修理を続けていますが、手が回りかねて、ご迷惑を掛けています。新しい方法でなるべく早目に修理をしますから、くぼんだところを土や豆炭などで埋めないように願います。工事に手間がかかるからです。

なお、市内の1、2級市道総延長13万8千メートルの1割にあたる1万3千800メートルが今までに防じん舗装されています。

## 宿町に分譲住宅

佐賀県住宅協会では住宅金融公庫融資による分譲住宅を、市内宿町に建てる。木造平家建21戸で宅地は254平方メートル、建物54.15平方メートル、56.85平方メートル64.98平方メートルの3種。公庫融資金59万円で頭金約40万円。しゅん工予定は明年3月31日で申込みは10月10日から10月18日まで、鳥栖市役所財政課管財係へ。申込用紙は係にあります。申込資格は▼

### 鳥栖ホトトギス句会選句

住職は不在がちなり蚯蚓鳴く  
藤藤たかし  
麿鉢の炭住街や赤トンボ  
大久保信吉  
夕もやに花あじさいのうす明り  
大塚 吐句  
くだまきの声なつかしく妻と行く  
西山 松堂  
汗じみの母のかたみの単帯  
岡 すぎえ  
「諾」という一字の返書爽やかに  
中島 花枝

現に住宅に困っている人で同居の親族がある人▼独立の生計を営み融資希望額10万円につき5千520円以上の月収があり返済能力があること▼保証人2人以上があつて頭金の用意のある人となっている。なお抽選は10月24日の予定。

## 厚生年金、恩給受給者でも 福祉年金がもらえます

今までの国民年金法では、厚生年金や恩給を受けている人は福祉年金を受けることができなかったが、法の一部改正によって、これらの人々も次のような場合には、公の年金とあわせて福祉年金を受けることができるようになったので、すぐ手続きをしてください。

- 1 厚生年金、普通恩給、共済年金または普通扶助料等、戦争公務に関係のない公の年金の場合には、その額が2万4千円未満の場合に限り、2万4千円との差額を、福祉年金の額を越えない範囲で受けることができる。
- 2 旧軍人、軍属または、その遺族に支給される増加恩給、傷病年金または公務扶助料等戦争公務によるものについては、その額が7万円未満の場合に限り、

## 前納報償金をどうぞ

市県民税や固定資産税一年分を一度に納めて、前納報償金を受け取っていない人は、税の領収書と印鑑を持って、税務課へおいでください。

市県民税と保険税三期分は10月31日まで納めてください。

7万円との差額を、福祉年金の額を越えない範囲で受けることができる。

手続きは福祉事務所国民年金係（電話2302）でしてください。戸籍抄本、住民票の謄本、公的年金証書の写、印鑑が必要です。

## 住民登録の調査 にもれなく

市では区長さんを通じて、住民登録実態調査をしています。住民登録は市民としてのいろいろな利益を受けるために、なくてはならないものです。各家庭に申告書を配っていますが、登録していない人はもちろん、登録ずみの人ももれなく記入してください。

特に飲食店、旅館などで住み込みの人、お手伝いさんなどは、もれないようにしてください。

## 育英事業にご協力を

鳥栖市育英事業は、昭和35年4月、はじめて高校生5人に奨学金を支給し、今では高校生14人がこの恩典にあずかっています。このためには300万円の資金が必要ですが、さらに奨学生の数をふやし毎月の奨学金も時代に応じて増額しなければならないと考え、本年1月から500万円を目標に、広くご芳志をお願いしましたところ、幸い市内の会社・工場及び東京、大阪在住の本市出身者から大口の

ご援助を得ると共に、市からも200万円を繰り入れていただき、合

わせて525万円の資金づくりができました。お陰で、安心して資金の運用ができますことを思い、みなさんのご協力に対し深く感謝申しあげます。

鳥栖市発展のための「人間づくり」である本事業の趣旨をご理解くださいまして、今後も市民各位のいっそうのご協力を切にお願い申しあげます。

鳥栖市育英資金  
運用委員会

農

180万円でムコ入り 我輩は8月29日、北海道から鳥栖市の実験農場にムコ入りした種牛オレーター号だ。1年2カ月のホルスタイン種で値段は180万円

牛のぶんざいで…と驚くなかれ、我輩の父は世界一の米カーネーション牧場産で日本でも折紙つき。誇り高き我輩も九州のむし暑さにはいささかバテ気味だったが、専任牧夫の西村さんや獣医の高橋さんがよく面倒をみてくれるのでどうやら復調。市内の乳牛300頭を40年に500頭、50年には700頭にふやすという市の酪農計画に一役買うわけだが、なにせ相手は300頭だ。この秋、うんとスタミナをつけておこなくちや。

ムコ入りしたオレーター号



発育が早いブタの新種 新しいブタの品種ランドレース6頭(メス5, オス1)が麓地区に導入された。スウェーデン系のランドレースは、在来種のブタに比べ発育が2カ月早く、肉の歩止りが良い上に肉質も脂肪が少ないので最近先進地の市場では人気が高い。外見は、体が長くスマートで、顔もイノシシのように細く耳が垂れさがっているのが特徴。飼育者は牛原町の羽根加三郎さん(67)を会長に、蔵上町の三橋一郎次さん(44)岸一郎さん(30)立石町の於保正治さん(45)宿町の松永儀一郎さん(47)の5人で、日本種豚協会県支部理事の三橋さんが発起、麓農協のキモ入りで8月11日、生後100日のメスを1頭8万円で江北町から導入した。麓農協内にランドース協会の三養基支部(支部長に実本兵蔵農協協長)を置き、2、3年の内には市内のブタをランドレース一色にしたいとはりきっている。

産

農場の温室メロン豊作 市実験農場で初めて試作した温室メロン166本が直径12.3センチのみごとな実をつけた。メロンは1本のつるに1個の実しか育たない。普通よりひとつき遅れの6月12日にタネをまき7月14日に定植したもので収穫期には直径14.5センチに育つ。現在福岡市場での相場は1個250円～300円位。同場としてはまだ研究の余地があるので、正月に収穫できるよう新しい苗の準備をはじめている。

「巨峰」出荷はじまる ぶどうの新品種「巨峰」の出荷がはじまった。巨峰は在来種に比べ粒が2～3倍大きく味はビワに似て淡白、成育が早いのが特徴。九州では田主丸地方が盛んで、5年目で反当50万円をあげた人もあるという。民間品種だけにとかく白い目で見られがちだったが、ミ7ヶタ農業をを目指す蔵上町の井上吉治さん(32)らが3年前からこの栽培と取り組み、今では蔵上10人、養父4人、牛原3人、村田1人、計18人の会員が「巨峰会」をつくり約20アールを栽培している。

会長は蔵上町の井上源治さん(54)。今春は全九州の栽培者講習会を蔵上町でひらくなどの熱の入れよう。今出荷しているのは一部の三年生だが、天候不順にもかかわらず収量、品質は優秀で、福岡市場ではキロ当たり250円～300円で取引きまれている。年内には更に10アール分を移植するので来年には相当量の共同出荷が期待される。

写真は出荷がはじまった「巨峰」



気軽に利用  
手軽に融資  
利息五分・期限即月

市営 公益質屋

新柄で秋のムードを...

# ふすま紙 障子紙

本通町二丁目 今村文具店 TEL 2904



### 藤木町にも老人クラブ

旭地区、麓地区について藤木町にも老人クラブが誕生。9月10日同町公民館で発会式をあげた。会長は今村佐一郎さん(78)で会員は75人、将来は公民館に浴場、娯楽室を設ける計画で、当日は海口市長も出席「将来は私も入会させていただきますが皆さんもそれまで元

気でいてください」とはげました

### 熱心な婦人学級

7月に開講した田代地区婦人学級は、来年1月18日までに48時間の学習が計画されているが、毎月1回か2回、70人のお母さんたちが「自分たちが住んでいる町について考えてみよう」「子供を理解し元気に育てよう」の2つをテーマに、大学教授を招いたりして熱心に研究しており、今年度の文部省委嘱を受けている。

このほか、市内各地区に2つづつある婦人学級では一般教養と食生活改善について学習をしている

### スクエア・ダンスで若返り

田代新町では9月3日から毎週木曜の夜、同町内の八坂神社境内で町内の有志?たちがフォークダンスを楽しんでいる。これは、明るい町づくりの一つとして、区長の高尾直太さん(64)や婦人会長の緒方キヌ子さん(48)らの音どではじめたもので、メンバーは町内の隣保班長さんら10人余。

「はじめは子供たちに引きとめられたが、やってみれば面白くて気分が若返える」と、麓中の江崎先生の指導で青い山脈、のリズムも軽くステップをふんでいる。

## 不便な図書貸出し

私たち勤め人にとって、今の市民室図書の利用は時間的に大変不便です。そこで貸出し時間の延長とか、日曜日の午前中を貸出し日にする等の便宜をはかっていただければ大変利用しやすくなると思いますが……。本町3丁目 大石剛毅

お答え ごもっともなご意見ですが、最近やっと図書室を設けたばかりで手不足などのため今のところ、貸出し日は火曜と金曜に限っておりますが、ほかの日でも申出があれば貸出するようにしております。貸出し時間の延長、日曜日の貸出しについては中央公民館内にある宿直室が市民集会所内の図書室と別棟になっていることや、人手と予算の不足から、すぐには困難ですが、今年度中には管理人住宅が建て増されることになっていますので、そうなればご希望にそえるよう努力したいと思えます。 中央公民館

## 交通安全は譲り合いで

鳥栖市内でも国道3号線、34号

線などで、最近急速に交通事故が増えているようですが、どうしてこういういたましい事故が次々と起きるのでしょうか。私は運転手として毎日市内を走り回っていますが、事故の原因はほとんど運転者や歩行者の不注意によるものではないかと思えます。

先ず車の方に多いのがスピード

違反。飛ばさずにや損とばかりさっさと抜いて行く。特に若い人の単車乗りはひどい。次ぎが徐行や一時停止の無視。それに信号待ちの時、青色になるのを待たずに飛び出す車や人の多いこと。自転車に

乗っている人で、左折、右折の合図をする人はごく少ないし、学生の自転車横列進行はひどい。右側通行を守らない歩行者、建物や車のかげからふいに飛び出す人。どれも危険なことばかりです。

交通事故絶滅は、歩行者と運転者が交通規則をよく守り、お互いに譲り合う気持がなければ、実現しないと思えます。

立石町 今村 章



### <育英資金造成基金>

- 5万円 芦屋市 松雪幸三郎さん
- 5万円 藤木町 笠井定雄さん
- 5万円 ブリチストンサイクル工業株式会社鳥栖工場
- 5万円 京町 江島武夫さん
- 10万円 久光兄弟株式会社

### <水害見舞>

- 2千円 田代外町PTA一同
- 1千250円 今泉町子供会
- 5千600円 南部真宗仏教婦人会
- 3千680円 中央軒従業員一同
- 900円 秋葉町一丁目 池上サトエさん
- 1万3千550円 鳥栖市役所職員組合、同消防本部職員一同
- 1万円 今町 松田弘道さん
- 1千円 山浦町青年団
- 1千556円 白牡丹従業員一同
- 24万2千452円 区長会を通じて一般家庭から

- 衣類1包 京町 小林義郎さん
- 衣類1包 本町 中村ハルエさん

### <市道74号線改良工事費一部>

- 100万円 佐賀県経済農業協同組合連合会

### <社会福祉事業費>

- 3万円 鎗田町 村田光さん
- 1万円 真木町 手島源七さん
- 1万円 曾根崎町 緒方博基さん

医学の進歩と衛生思想の普及でわたくしたちの平均寿命はぐんと伸び、今では男子が65才、女子が70才となっています。長生きはこの上ない喜びですが、なんといっても経済的な備えがなければ、老後を楽しめることはできません。そのために、郵便局の簡易保険や郵便年金に加入されるようおすすめます。

簡易保険は毎月郵便局から集金に参りますから、知らず知らずのうちに大きな額の貯蓄ができます。また、郵便年金は55才とか60

### 簡易保険で老後を楽しく

才とか、ある年齢になったときから生きている間、年金を年4回受けとれ、長生きすればするほど得になる制度です。

なお、熱海、別府、小樽、和倉には加入者ホームが設けられ、60才以上の郵便年金加入者は老後ずっと利用できますし、簡易保険や郵便年金加入者なら一カ月以内の期間、わずかな費用で快適な生活をおくれるようになっていきますから、どうぞご利用ください。そのほか、くわしいことは郵便局におたずねください。 鳥栖郵便局

第3回

## 市政クイズ

### 〈応募規定〉

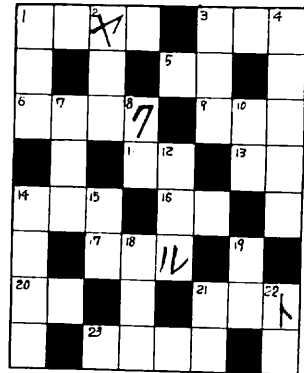
解き方 タテ、ヨコのヒントにしたがってカタカナを入れてください。応募用紙 官製はがきに問題をうつして書き入れてください。市報を切り抜いてはったものは無効です。あて先 鳥栖市役所総務課広報係 しめきり 10月15日(消印有効) 発表 本紙11月号 賞金と賞品 正解者の中から抽選により、1名に対して化粧セット、20名に記念品とヤクルト10日分を贈ります。解答 市役所の金庫に保管している原文と一致したものを正解とします。▼1人1通しか応募できません▼このクイズについての問い合わせにはいっさい応じません▼市役所職員と家族は応募できません。

### ヨコのかぎ

①—のアキビンは嚴重にしまつしましょう③東欧の民族⑤森の愛嬌者⑥工場、学校などによくある—舎⑨官庁用語の一つ⑩河内町で調査がはじまった⑬雨だ⑭佐賀市の名物いちょう—⑯おやかましゅうございました⑰およろに— ⑱昔、旅人を襲った盗賊を—のはいといった⑲寒くなり—にご用心⑳—シーズンです

### タテのかぎ

①10月31日は市県民税と保険税の—②バーベキューは—に富んだ料理③俺は川原の桔—④9月27日から中央公民館ではじまった⑦下検分のこと⑧酒に酔って—をまく⑩レジャーです⑪タバコの煙に—⑬—はビニール袋に入れてすてましょう⑮方角⑯ニセモ



(賞品はヤクルト鳥栖営業所提供)

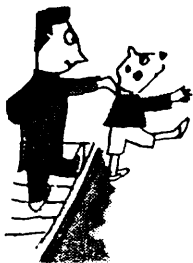
### ご注意

クロレラ・ヤクルトは、店頭販売および原液販売はいたしておりません。直接皆様のお手元にお届けするのがヤクルトです。

ノが横行しています⑱「—がネギをしょってくる」⑲「—すれば貪る」⑳—計画で鳥栖市100年の大計を

## 天下の公道でもこれだけは

歩道のある道路では必ず歩道を歩く



道路を横ぎるときは必ず止まって左右の安全をよくたしかめてから横ぎる習慣をつけましょう

横断歩道があるときは必ず横断歩道を通る



歩道と車道の区別がない道路では右側のはしを歩く