

とや市報

昭和35年12月21日 第3種郵便物認可

発行所 佐賀県鳥栖市本通町
鳥栖市役所 総務課広報係
(電話 鳥栖 3111番)

印刷所 合名会社 林 洋 文 堂
久留米市荘島町 電話 ②2979・②8859 番

< 1 部 5 円 >



秋深まる九千部の尾根

今月の行事

インフルエンザの予防接種

12日…基里支所 13日…田代支所
14日…麓支所 15日…儀徳公民館
16日…中央公民館 17日…東町保
育園、いずれも午後1時半～3時
料金…12才以下80円、13才以上
160円 当日申込みもできます。

乳児検診 26日…麓地区 27日…基
里地区 28日…田代地区 29日…旭
地区(いずれも午後1時～3時)

市民の動き(9月末現在)

人口…43,898 世帯…8,719

おもな目次

誘致工場の建設進む……………2
市営住宅入居者募集……………3
選挙人名簿をぜひ一度……………4

中体連陸上競技大会……………5
消費者懇談会ひらく……………6
市民の声・宮入先生を思う……7
市政クイズ回答……………8

文化祭の日割 (場所…中央公民館・市民集会所)

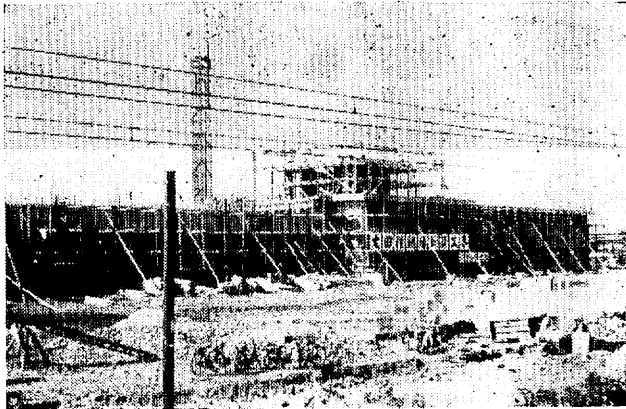
▽10月28日～11月6日 菊花展、絵画展、写真展▽
11月1日～6日 市内小中学生創作展▽11月2日～
5日 生花展、俳句・短歌展、書展、手芸展▽11月
3日12時から五流謡曲会▽11月4日午後1時・6時
から日本舞踊▽11月25日市内小中学校音楽会



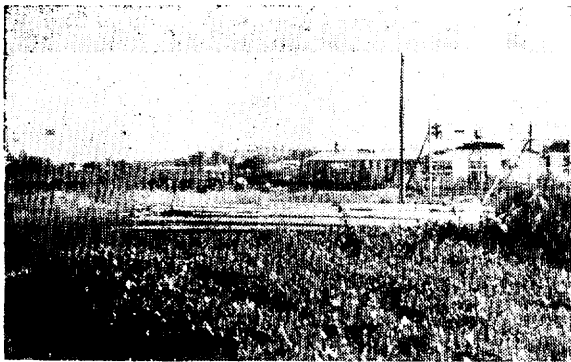
着々 誘致工場の建設進む

九州三共 近かく操業

九州三共株式会社ができあがり近
かく操業をはじめ。敷地は姫方
町の国道3号線ぞい約3万3,000平
方メートルで、建物は製造工場、倉
庫、事務所など約4,000平方メー
トル。総工費は農薬の製造設備をふ
くめて約5億円。従業員約60名で
粉剤、水和剤、粒剤など月産1,500
トンを目指して生産態勢にはいる。



鹿児島本線側からみた
太田種鶏場のふ卵舎



キューピーK.Kの倉庫が着工

マヨネーズなどをつくるキューピー株式会社の第1期工事として倉庫約1,000平方メートルの建設工事が田代外町の現場ではじまった。(写真はその現場)

早くも鶏がお目見え

太田種鶏場

永吉町の国鉄ぞいに急ピッチで建設中の太田種鶏場は、ふ卵舎と事務所など鉄筋2階建延べ2,700平方メートルが6分通りできあがり、寮、住宅など約1,000平方メートル、鶏舎8むねなども建設が進められているが、一部完工した鶏舎には早くも750羽の白レグやロードアイランドレッドなどの種鶏が飯塚からにぎやかに一番乗り。12月中旬には春ビナの生産がはじまる予定。

× ×



操業にあたって

九州三共株式会社

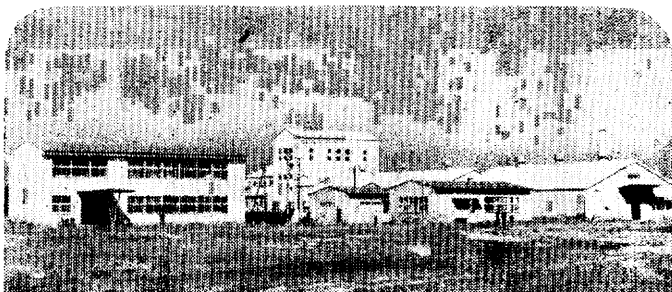
取締役工場長 梶村 工

由緒ある鳥栖の地に、会社を設立し、工場を建設できましたのも、ひとえに、市長始め皆様のご援助の賜と深く感謝致しております。操業は農薬より始めますが、将来は、三共株式会社と緊密な連繋の下に、防疫用薬剤、木材処理剤等にも進んでゆきたく思っています。営業に当りましては、独善を戒め、大方のご指導を仰ぎつつ九州の皆様にご満足してご使用願え

る製品の創製に努め、且つ市の皆様にご愛される会社でありたく念願

しております。

不なれな者共で、何かと手落ちが多いことと存じますが、何卒ご叱正の上、企業の発展に、この上ともご支援下さいますようお願い申し上げます。写真はできあがった九州三共工場 (広告)



儀徳、立石団地に市営住宅58戸 年内に入居できそう

儀徳町と立石町に建設中の37年度市営住宅58戸は予算約2,780万円で12月中旬完成、年内に入居できる見込みですが、市ではつぎの要領で入居希望者の募集をします。

入居者募集の要領

1. 場所と戸数 ▼儀徳町字前田(国鉄肥前旭駅前)1種8戸, 2種10戸▼立石町一本杉(国鉄肥前麓駅から西へ徒歩約10分, 西鉄バス一本杉停留所そば)1種20戸, 2種20戸, いずれも木造かわらぶき平家建
2. 坪数と家賃 ▼1種住宅…11.5坪(6畳1室, 4畳半2室)2,300円▼2種住宅…10坪(4畳半2室, 3畳1室)1,900円
3. 入居資格 ①住宅に困っている人②現に同居または同居しようとする親族があること(結婚の届出をしていないが事実上同様の事情にある者。その他婚約者をふくむ)③つぎの収入があること。1種住宅…入居申込み日現在で月収2万円以上3万6,000円以下であること。2種住宅…入居申込み日現在で月収2万円以下であること。収入には同居親族のものもふくまれる。

収入額の算出法

▼給与所得者の場合…年間総給与所得—1万円=A(40万円を越える場合は別に超過額について0.1乗じた額を加算)

$$A - (A \times 0.2) \div \frac{1}{12} = \text{収入月額B}$$

$$B \times \text{扶養控除1人につき2,000円}$$

▼営業、農業所得の場合
課税所得金額 $\div \frac{1}{12} = \text{収入月額B}$

$$B \times \text{扶養控除1人につき2,000円} = \text{収入金額}$$

④市内に住む人, または市内に勤務する人 ※現に市営住宅に入居している人も申込みできます。

4. 申込先 係に備えつけの用紙に必要なことを記入し, 給与所得証明書(勤務先で発行)課税所得証明書(税務課で発行, 手数料50円)官製はがきをそえて市財政課管財係へ

5. 申込期間 11月1日~11月20日

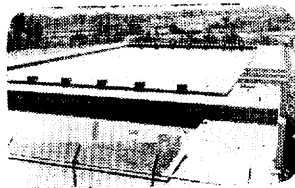
6. 抽選日 12月上旬, 公開抽選
その他わからないところは管財係へ(電話3111番)

立石町の一本杉団地
手前は北野・仁比山線県道



鳥栖北、麓地区にプール 国民年金の融資で完工

鳥栖北地区と麓地区にプールができた。どちらも25メートル幅, 7コースで, 工費は鳥栖北地区が253万9,000, 麓地区201万9,000円



県営住宅も入居者募集

儀徳, 立石団地の市営住宅と併設して県営住宅を建設中ですが, 次の要領で入居希望者の募集をします。なお, 入居予定は立石町は12月10日, 儀徳町は明年2月20日の予定。

1. 場所と戸数 ▼立石町…簡易耐火平家24戸▼儀徳町…簡易耐火平家8戸, 簡易耐火2階建12戸
2. 坪数と家賃(かっこ内は敷金) 簡易耐火平家…11坪, 2,300円の予定(6,900円)簡易耐火2階建…13坪, 3,000円の予定(9,000円)
3. 入居資格 市営住宅の場合と大体同じ。くわしくは係まで。
4. 申込先 県営住宅入居申込書に申込前1年間の収入を証する書類をそえて古野町の鳥栖土木事務所へ。申込用紙は市管財係にもあります。
5. 申込期間 11月15日~11月26日
6. 抽選日 11月30日午前10時から11時まで中央公民館を予定。

いずれも国民年金の融資でできたもの。これで河内をのぞく全校区にプールがそろったわけで, よい子たちには来年の夏が楽しみ。
(写真は麓地区プール)

水屋橋をかけかえ

木橋だった水屋橋が工費250万円でかけかえられた。ピアノ線を使った特殊コンクリート製で, 近く渡りぞめを行なう。紙面のつごうにより「くせんぶ」は休載します

選挙人名簿をぜひ一度…

来春の市議選などの基本です

来年春には市議会議員をはじめ知事、県議などの選挙がありますので、その前に、あなたの名前が、基本選挙人名簿にのっているかどうか、ぜひ一度確かめてください。

この名簿には、昭和17年12月21日以前に生まれた日本人で、ことしの6月15日以前から9月15日まで、引続いて市内に住んでいる人は全部のっているわけですが、もし、もれていたり間違っていたりしたら縦覧期間中に文書で申し出てください。

▼縦覧期間は11月5日から11月19日まで午前8時30分から午後5時まで、日曜日も休みません。

▼場所は古野町の選挙管理委員会事務局です。

家畜種付料かわる (11月1日から)

家畜名	区分	人工授精料	
		精液料	施術料
乳牛	保証種付	2,500円	
	分 市内	2,000円	
	議 市外	2,500円	
和牛	保証種付	実費1,500円	
	分 議	2,000円	
豚	保証種付	2,000円	
	分 議	500円	
山羊	引 付	本交料600円	

備考①第1回授精日から牛は1年その他の家畜は4カ月の保証期間がある②種付は和牛を除いて農場畜の精液種付を原則とするが、事情により他の精液を購入して行なうこともある③市場価格等の変動で人工授精料を減免することがある④市外で行なうときは旅費加算

県内の観光写真を募集

▼主題…県内にある国定公園、県立公園、都市公園、その他観光地の特徴ある自然景観または建築物、民芸、特有な動植物や人間生活を写した写真で、日本人はもち

ろん、外国人の観光意欲をそそのもの。▼締め切り…昭和37年12月1日▼賞金…白黒、カラーそれぞれに1位1名1万円(知事賞)ほか▼くわしいことは市広報係へ(電話3111番)

質礼の取扱い変わる

公益質屋の質札をなくしたとき今までは届ければ再発行していたが、法の改正で、身分証明書等で本人の身分が証明できれば質札がなくても質物は受けとれることになった。

市消防長に大島氏

市消防本部の消防長に市消防団長の大島英一氏(57)が10月1日



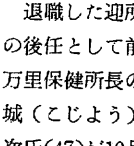
付けで発令された。今まで、吉川助役が代任していたもの。なお、市消防署長も大島氏の兼務。

教育委員長に広重氏再任



教育委員長の広重武氏(63)が10月1日付けで再任された。任期満了によるもので、委員長職務代理者には小松勝氏(40)がえらばれた。

鳥栖保健所長に古城氏



退職した迎所長の後任として前伊万里保健所長の古城(こじょう)倫次氏(47)が10月1日付けで鳥栖保健所長となった。

寄 付

＜学校施設＞

テレビ受像機一式・プール監視所用天幕1張り 基里小学校教育会一同から基里小学校へ
校門(門扉・ベルト・ブロック塀を含む)・野球三塁側袖ネット 基里地区町民一同から基里中へ
プールサイド日よけ1組 田代農協から田代小・中プールへ

＜社会福祉事業費＞

2千円 田代本町の太田素真さん

＜福江市の大火見舞い＞

2千円 田代本町の太田素真さん

＜育英資金＞

1万円 田代昌町の前間正行さん

1万円 田代昌町の松雪高市さん
5万円 本町の大石市太郎さん
3万円 本通り町の水田隆礼さん

岡さんがハニワを寄贈

田代本町の岡伝助さん(66)はこのほどハニワを中央公民館史料室に寄贈した。昨年暮、岡寺古墳付近の畑から出たもの。ハニワは、昔、主人につかえた人が生きたまま埋められるならわしを改めて、土で作った人形や動物を墓に埋めたのがはじまり。県遺跡調査員の小林肇(鳥栖高校)松隈嵩(基里中)両教諭の話によると、1200～1300年前の工芸を示すもので、市内では初めての発掘で県内でも珍らしいという。

ゴミ箱は道路に置かないで

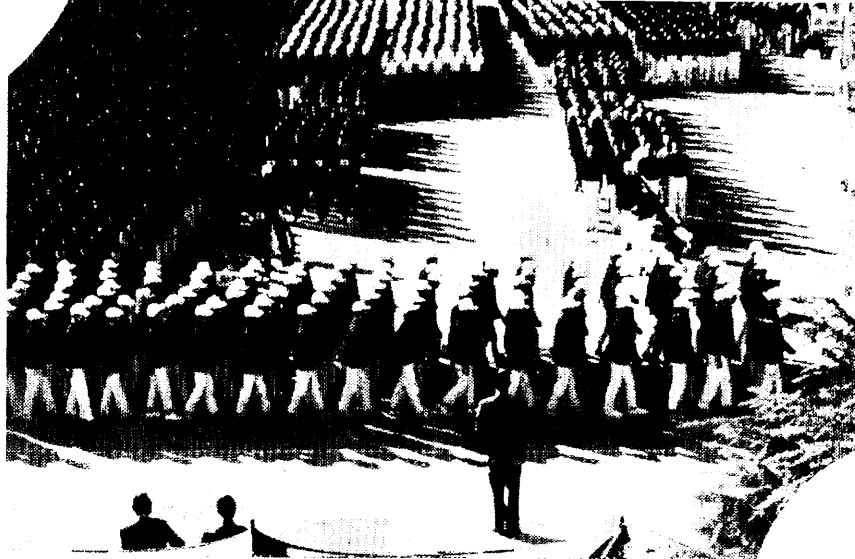
道路に置かれたゴミ箱は見た目によくないばかりか、人や車の通行を妨げています。ゴミ箱は必ず空地か軒下に置いてください。

(鳥栖土木事務所)

大会新記録が続出

37年度

中体連陸上競技で



中体連名物の入場式（鳥栖中で）

37年度の中学校体育連盟陸上競技大会は10月16日鳥栖中運動場で市内の中学生3,500人が参加して力と美の祭典をくりひろげた。とくにことしは多くの新記録が続出し、終戦っ子たちの目覚しい成長ぶりが喜ばれた。大会新記録及びタイ記録は次のとおり。

▼新記録【80ハードル】堤良治（鳥1）14秒5、久保晴彦（田3）12秒4、毛利智英（鳥3）12秒5
【100】田中健二（鳥1）13秒2、松尾ヤス子（基2）13秒9【200】江口文美（鳥1）28秒9【800】藤田武正（田1）2分30秒、古沢行雄（麓1）2分30秒7、馬場昭嘉

（鳥3）2分12秒5、高田信義（麓3）2分12秒6【2,000】天本信治（田2）6分34秒8、森永憲一（鳥2）6分34秒2、高田信哉（麓3）6分17秒4【走高跳】小田博之（鳥3）1メートル53【砲丸投】古賀武明（鳥3）12メートル71、近藤山美子（基3）9メートル72、羽根幸子（鳥3）9メートル78【400リレー】1年…基里中チーム59秒2、2年…鳥栖中59秒2、旭中58秒9、基里中58秒5、3年…田代中58秒7、基里中58秒2【800リレー】2年…鳥栖中1分47秒5、

3年…田代中1分47秒2、鳥栖中1分47秒5、基里中1分48秒3【学校リレー400】鳥栖中55秒5、基里中56秒【学校リレー800】鳥栖中1分44秒▼タイ記録【60】原仁美（基3）8秒3【80ハードル】門司陽子（田1）16秒4

青年赤十字団を結成

鳥栖市に青年赤十字奉仕団が結成された。博愛人道をモットーに明るく住みよい社会を築こうというもので、現在団員は23人、高校生以上の人はいだれでも参加できる。申込みは福祉事務所の萩尾あて。

区画整理事業の順序

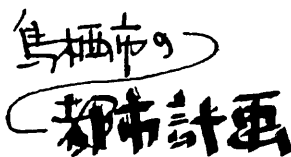
都市計画でいちばん重要な、土地の区画整理がどのような順序で行なわれるか。それにはまず施行規定と事業計画を定めますが、この場合市はその計画について県知事の許可を受けなければなりません。

施行規定は市の条例で定められており、土地区画整理事業の範囲や費用の分担をどうするか、土地区画整理審議会の顔ぶれをどうするかなどについて決めるようになっています。

計画の決定及び変更については次のようなことが決められています。

①市が事業計画を定めようとするときは、その計画を2週間、市民に縦覧させなければなら

い。
②関係者は縦覧に供せられた事業計画について意見がある場合は縦覧期間内に県知事に意見書を出すことができる。



③県知事は意見書が出されたら、都市計画審議会に付議しなければならない。

事業計画についての調査事項は①現形測量②公共埋設物調査③移転物件（固定資産課税台帳調査）④公共施設⑤土地評価（整理前地価調査）などで、調査が完了すれば県知事と建設省に手続きをして認

可を受け、着工という段取りになります。

土地区画整理審議会の委員については次のような委員定数の基準があります。

面積50ヘクタール以下	10人
面積50～150以下	15人
面積150～500以下	20人

委員は施行地区内の土地所有者、借地権所有者の内からそれぞれ選挙します。なお、市長は委員の定数の5分の1をこえない範囲で、学識経験者を委員として選任することができます。

7月から連載した鳥栖市の都市計画は、今月で一応終わります。ご愛読ありがとうございました。今後共、文化都市建設のためよろしくご協力をお願いいたします。（終）



商工会議所が 消費者懇談会開く

商工会議所では年末売出しをひかえて10月18日消費者懇談会をひらいたが、消費者や商店代表など約30人が出席して、次のような意見がかわされた。

(写真は佐銀ホールでの懇談会)

足りない店員の商品知識

司会 消費者のかたには商店のサービスについて苦情や要望があると思いますが……。

江頭 店員の接客態度が、福岡や久留米に比べると、まだ洗練されていないようですね。

城本 それに、商品知識のないのは驚きます。

重松 量目の不足があるということをきいたのですが……。おもに食糧品でございますが……。

坂野 商工会議所で、店員の教育をされたらどうでしょうか。

司会 結構なことだと思います。昨年から市の教育委員会といっしょに開いております理美容店員の青年学級は、そういう教育しております。

坂野 サラリーマンは月賦が多いのですが、これからは会社、工場もふえることですし、市内の月賦販売店をふやしてほしいですね。

いつせい定休は不便

藤吉 今、商店は第3日曜が定休ですが、お客さんには、どうでしょうか。

大石 わたしたちサラリーマンには日曜日の定休はたいへん不便です。買物をしようと思っても店が全部休み——。仕方なく久留米や福岡に出かけなくてはなりません。

坂野 理容店のいつせい休業もとても不便ですね。

たらどうでしょうかね。

高尾 いっせいに休むのは、商店の自衛策ですから。お得意を取られる心配があるのですよ(笑い)
岡 わたしは、町別の定休はたいへん結構だと思いますよ。

桃崎 近ごろ、とりせんカードをくれない加盟店がふえたという話をお客さんからききますが……。

岡 カードがマンネリズムになっていますので、そういうこともあるかと存じます。私共としましても、新しい消費者還元の方法を研究しなくてはならないと思っています。

司会 「鳥栖の市」、年末売り出しと、これからは商店の忙がしい時期ですが、鳥栖の商策というようなものについて承りたいと思います。

買物が楽しめるムードを

西木戸 わたしは最近こちらに参りましたが、鳥栖の商売には個性がないですね。例えば久留米は衣料品が安い。福岡は野菜が安いというような——。それに、雨が降っても苦もなく買物ができるアーケード式の商店街がほしいですね。買物には楽しみが伴うものですから、それを味あわせてくれるムードはやはり必要だと思います。

中村 私たち青年会議所では、「買い物は市内で!」ということを提唱していますが、消費者も包装紙とかムードなど第二義的なものに左右されることなく、もっと地元の商店を大切にす心構えがほしいと思います。

江頭 わたしの家では、買物は全

部市内ですることになっています。久留米や福岡に行けば、その時間、汽車賃、食事代などで結局高いものにつきますから。(笑い)

勉強がいるこれからの商人

西木戸 鳥栖の気質かも知れませんが、商人によい意味でのガメツサが足りないですね。配達、アフターサービスなど徹底した商人根性を持ってもらいたいと思います。私の会社には久留米、福岡の商人がたくさんはいてきておりますよ。こういう時ですから、鳥栖の商人は大団結しなくちゃ對抗できませんね。

大売出しのとき、黒い字で書いた、例えば2,500円という値段を消して横に1,800円と書いてあります(笑い) こういうチャチな商売じゃもう駄目です。

中富 婦人会でも、そうですが、近ごろでは消費者も勉強しておりますから、今までのような安易な考えでは業者は立っていけないのではないのでしょうか。

店主がご用聞きに

原商工課長 今のところ、これという施策はありませんが、傍聴しているわけではありません。佐賀の商工中金には300万円を預託して、鳥栖の商人の方に金が借りやすいように努力しております。

アーケード式の商店街などは、ご指摘のとおりでございますが、これには数億の金を要することでして、早急には実現不可能でございます。久留米や福岡にお客を取られるというのは、鳥栖だけのなやみではございません。それに対抗するには、主人みずからが、ご用聞きをする積極性。これが必要だと思っております。一終一

立石町に公民館

立石町に公民館ができた。弊宗寺の前で、平家建43坪、総工費190万円。同町出身で川北電機工業社長の牛島健太郎さんらのキモ入りによるもので、来年は公営結婚にも利用できるよう増築される。



市民の声

市議会開会日の周知を

市議会の一般質問があるときいたので10月26日初めて傍聴した。議事堂に入ってまず眼についたのは議員の欠席が多いこと。更に、傍聴席は、市役所係長級の方が数名いるほか、部外者は私一人という状態。

きて、待望の質問戦は、2、3の代表議員の真摯(し)な質問に答え市当局も真面目な答弁で非常に好感が持てたが、質問が少いのものたりなかった。

市議会で、将来の鳥栖市の諸政策がどのように討議されているか市民としては重大な関心事であるはずだが、私たちは市政について余りにも議員だけにまかせきってはいないか。実は、はずかしいことながら、私も初めての傍聴でこのことを痛感させられたが、もっと市民が進んで市議会を傍聴し、自分の目や耳を通して市政に触れることが必要ではないか。

そのために、市当局にお願いしたいことは、市議会の一般質問は何日に開くということを何等かの方法で市民に連絡してもらえば、市民も傍聴してみようという意欲もわくというものではあるまいか。よろしく市当局のお取りはかりをいただきたい。

今泉町区長 篠原茂一郎

新聞で周知させたい

市議会の議事日程は普通市議会招集日の4～5日前に開かれる議事運営委員会で決められますが、それから回覧板などでお知らせしましても、時間的に徹底しないおそれがあります。市議会招集のことは従来でも各新聞にも出していたいておりましたが、一般質問の日どりまでは掲載していただいておりません。

今後はぜひ一般質問の日取りも記事に入れていただくよう各社にお願いしたいと思います。なお、当市の市議会は定例会が、3月、6月、9月、12月の4回で別に臨時市議会が開かれる事があります。

(庶務課)

「市民の声」カットは本通町高尾平良さん

宮入先生をおもう

宿 町 原 正 人

近年、日本住血吸虫病の撲滅対策が徹底的に講ぜられ、膨大な予算と住民の関心が高まった結果、中間宿主「宮入貝」が激減したことは、住民の幸福のため慶賀にたえません。

しかしながら一方においては、検便の結果によれば、なお保卵者が跡を断たずまだまだ気をゆるめる時ではありません。

それにつけても、口住虫の生態研究と宮入貝の発見は、人類に広大な恩恵を浴せしむるものとして声を大にして後世に伝うべきだと存じます。

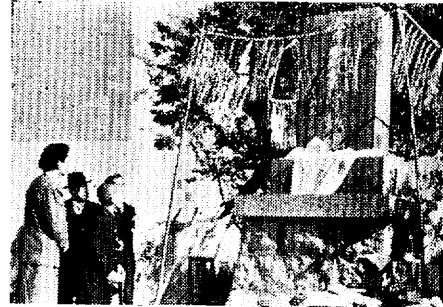
かえりみれば9年前の昭和28年11月30日保健所長(現日住研究室長)の徳愼により、関係町村長相はかり、宮入貝の発見者である宮入先生の勲業を永遠に残すため、記念碑を宮入貝発見の地、曾根崎御野立所(現大和ハウス前)に建設しました。碑文は鍋島県知事、撰文は先生の高弟福岡西南学院院

長の大平得三先生にお願いしたものです。

宮入先生は、慶応元年長野県の生まれで九州大学で衛生学を担任されておりましたが、大正2年酒井西の北西方の路傍にあった糞から虫卵を発見されその近かくに必ず中間宿主がいることを確信され、更につぶさに調べられた結果、小さな巻貝の発見に及ばれたということです。当時の学界では、先生の名誉をたたえる意味で「宮入貝」と呼称する事になりました。

仁者寿永しとか、先生は昭和21年4月、82才の高令をもって福岡で生涯を終えられましたが、記念碑除幕式のとき、先生のお孫さんが幕のひもを引かれたのが強く印象に残っております。思えば16年後の今日、先生の遺徳をしのび感慨無量なものがありますが、思いを新たにして、日本住血吸虫病の撲滅に、こぞって一層の拍車をかけようではありませんか。

(筆者は旧麓村村長、現在市議)
写真は除幕式当日のもの(筆者提供)



37年度の、日住、水路着工

37年度の、日住、水路コンクリート工事地区がこのほど決定、近かく着工される。工事地区は高田町ほか13部落で総延長 8,413メートル、総工事費約1,580万円で3分の2は国庫補助。なお、市が32年から10カ年計画で行なっている日住水路工事の総延長は36年度までで約4万4,116メートルで、31年以前のものを加えると約6万メートルとなる。

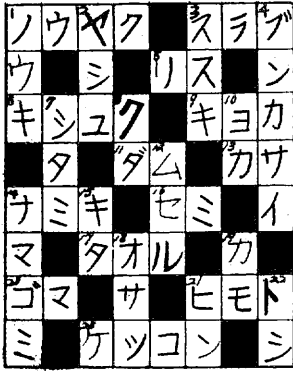


第3回「市政クイズ」

応募53通 正解37通

第3回市政クイズは正解37人の中から抽選の結果、次の方々に賞品をお贈りしました。

ヤクルト化粧品セット 大石睦江(原町) 記念品とヤクルト10日分
古賀フミ子 松隈チエ子 日吉由起枝 平川ツヤ子 古賀和子 白



市外局番が変わる

— 11月18日から —

市外のダイヤル即時通話の場合には、相手方の電話番号の前に市外局番という番号をつけていますが、市外局番の全国統一と即時通話局をふやすために11月18日から市外局番が変わります。

まず①市内通話と区別するために、すべてに0をつける②全国9つの地域に分けて九州は9とする③九州をさらに県単位程度に分けて2から9までの番号をつける④これを市、または郡ぐらの地域に分ける。

これによって、鳥栖からダイヤル即時通話できるところの市外局番は次のように変わり、新しく8局がふえます。

なお、市外から鳥栖へ電話するときの市外局番は094282となります。

<変わる市外局番>

久留米…09422 筑後…094252
福岡…092 大牟田…09445 柳川…09447 大川…09448 瀬高…09446 二日市…092922 佐賀…09522 神埼…095252 熊本…0963 日田…09732

石俊夫 長井光子 池尻竜 草野トミヨ 松尾愛子 佐々木敬子
原口文男 光安孝敏 清原羊子
松田俊啓 檜枝花子 三小田嘉一
麻生忠吾 成富光祐 日山うめ

第2回の正解とヒント

ヨコのかぎ

①—のアキビンは腐置にしまつしよ
②東族の民族 ③森の愛嬌者④工場、学校などによくある—斧 ⑤官庁用語の一つ⑥河内町で調査がはじまつた ⑦雨だ、⑧佐賀市の名物いちよう— ⑨おやかましゆうごぎいましてのおおよろに— ⑩唇、旅人を襲つた盗賊を— のはいといつた⑪寒くなります—にご用心⑫—シーズンです

タテのかぎ

⑩10月31日は市県民税と保険税の— ⑪パーキユーは—に富んだ料理 ⑫俺は川原の枯— ⑬10月27日から中央公民館ではじまつた⑭下検分のこと[⑮酒に酔つて—をまく ⑯レジャーです⑰タバコの煙に—⑱—はビニール袋に入れてすてましよう ⑲方角⑳ニセモノが横行しています㉑「—がネギをしよつてくる」㉒「—すればどんする」㉓—計画で鳥栖市100年の大計を【おわび】 前号でタテのかぎ⑩9月…としていたのは「10月」のあやまりでした

<新しく即時通話できるところ>

北野…094205 田主丸…094372
吉井…094375 小倉、戸畑、若松、門司、八幡はいずれも093
(鳥栖電報電話局)

郵便局だより

- ◎お年玉つき年賀はがき の売出しは11月15日からです。売切れないうちに郵便局か切手類売さばき店でお買い求めください。
- ◎現金は必ず現金書留で送ってください。普通郵便では送れません。
- ◎家族全員の表札と郵便受箱 をぜひつくってください。配達が早く正確にできます。

米寿の老人に贈りもの

郵便貯金が明治8年に生れてからことしは88年目の米寿を迎えるので、鳥栖郵便局では市内の米寿(88才)の老人に記念品を贈った。
▽原房太郎(東町)▽香月喜太郎(立石町)▽今村ナカ(同)▽寺崎イワ(同)▽原富次郎(宿町)▽徳淵トミ(本鳥栖町)▽門司ハマ(田代昌町)▽成富幸太郎(神辺町)

健康な人たち

ヤクルト一家



お父さまの保健に



お子さまの発育に



毎日配達



お母さまの美容に



お年寄りの長寿に

お申し込は 鎗田町
ヤクルト鳥栖営業所へ

TEL 2681