

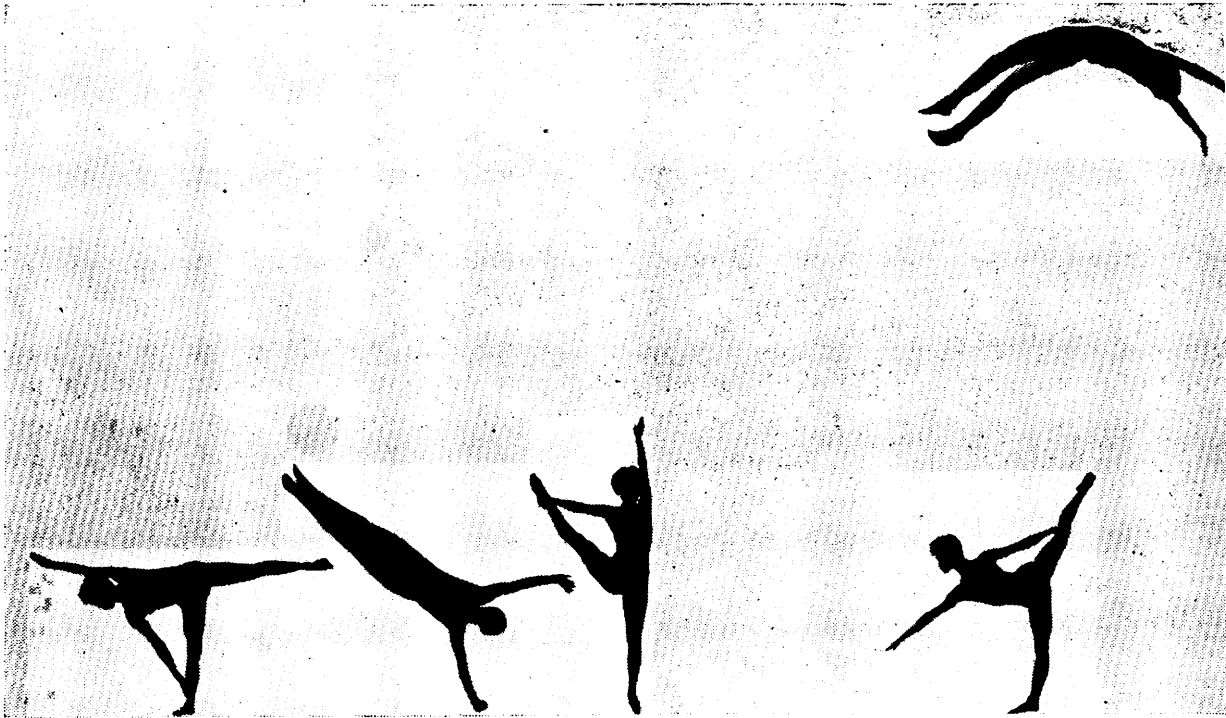
# とや市報

昭和36年12月21日 第3種郵便物認可

発行所 佐賀県鳥栖市本通町  
鳥栖市役所 総務課広報係  
(電話 鳥栖 3111番)

印刷所 合名会社 林 洋 文 堂  
久留米市庄島町 電話 ②2979・③8869 番

< 1 部 5 円 >



飛躍の年…(鳥栖中生徒の平均台とマット体操による構成)

**こよみ** ▽正月の火災予防月間▽  
少年の非行防止月間、13日…消防  
出初式(午前8時半鳥栖小)15日  
…成人の日(成人式…午前9時30  
分から中央公民館で)20日…農業  
委員選挙人名簿の縦覧と異議申し  
立てはじまる(2月3日まで)26  
日…文化財防火デー

### 中央公民館だより

10日…農業青年学級、12日…キ  
ューピーマヨネーズ採用試験、19日  
鳥栖美術協会例会、20日…婦人会  
講演会(佐大、佐藤千代吉教授)  
21日…理、美容青年学級、26・27  
日…佐賀県一周駅伝大会(26日9  
時市役所前出発)

### 成人を祝う多彩な行事

市の成人式は1月15日9時30分か

ら中央公民館で行なうが、この日  
祝福される人は轟木町早田文字さ  
んほか692人。8時30分に受付開  
始、式には海口市長ら出席のもと  
に10時30分に終わり、市から湯の  
みを記念に贈る。このあと、九州  
大学岩橋文吉教授の講演「国づく  
り、人づくりとヨーロッパ、ソ連  
見たまま」

鳥栖中学校管絃楽団の演奏、記念  
撮影などがある。また当日は市青  
年団と市陸上競技連盟主催の祝成  
人駅伝。10日から15日まで公民館  
大ホールでは市青年会議所主催の  
小・中学生書展、12日から15日  
まで市民集会所では市美術協会の  
油絵小品展が開かれるなど成人を祝  
う多彩な行事が繰り広げられる。

### 市民の動き

人口…44,008 世帯…8,756

### おもな目次

飛躍のための基礎づくり	2
工場誘致決る	3
12月定例市議会から	4
宿、蔵上町に県営住宅団地	5
くせんぶ	6
農協合併の提唱	7
市政クイズ回答	8





海 口 市 長

# 飛躍のための基礎づくり

鳥 栖 市 長

海 口 守 三

「門松は冥土の旅の一里塚、目出度くもあり目出度くもなし」というのは一休禅師の有名な歌である。めでたいか、めでたくないかはそれぞれの人の立場と思想によって解釈は自由である。

しかしながらいずれにせよ次の一里塚へのスタートであり、人生における一つの「ふし」であることは間違いない。で慣例に従って年頭の感想を述べさせて頂くことにする。

今年は鳥栖市にとっては昨年に倍する躍進を期待していい年だと私は確信する。

市民諸君の御協力によって、新都市発展の基礎は一応昨年までにその緒についたと見ていいわけであるが、本年は更にその仕上げの時期に突入しようとしているわけである。

先ず第一にあげなければならないのは、河内ダムの実施の第一歩として、ダム設置地区への取付け道路の施行段階に入るわけであるから、少なくとも農林省から5千万円程度の補助を期待することができる。

約150万トンの清冽(れつ)な水をたたえた河内ダムの出現は、鳥栖市のなかい間の夢の実現であり、防災という本来の目的のほかいろいろな用途が展開してくるし、観光資源としても鳥栖市の一つの有力なポイントになることは間違いない。

次に着手したいことは、これまた永年の問題である駅前広場の合理的解決と中央市場の不燃化である。長崎県福江市の大火、秋田県能代市の大火等を例にあげるまでもなく、中央市場が一旦失火した場合には、あの雑然たる町並みと雑踏を考えただけで誰しもゾッとするであろう。地元の諸君の御賛同を得てぜひとも改築したいと考えている。

以上の諸点をふくめた新しい鳥栖市の都市計画を、総合的に完成したいと考えている。これには更に更に夢を盛って、汚物処理、ヘルスセンターの設置、をは

じめ、小さいながらも衛生都市として進歩した新鋭都市、しかもゆったりした田園都市としての鳥栖市を建設して行きたいと思っている。

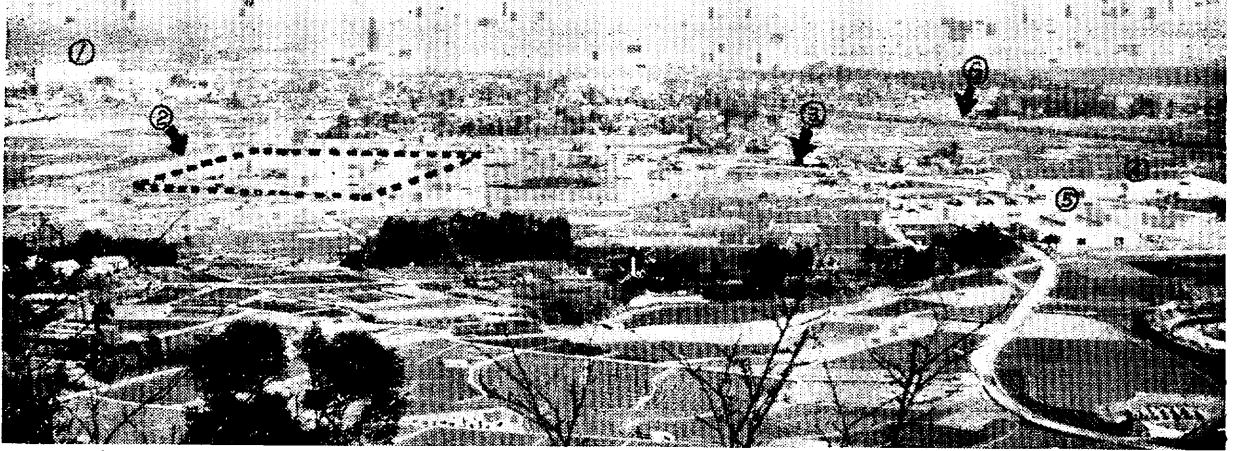
以上が完備してくれば、市民の諸君からたびたび御指摘を受けながら、まだ実現しない問題、例えば市庁舎の建設などにも取りかかりたい。

施設の方にばかり資金を投げ入れて、市民諸君への直接の還元、即ち減税や、或いは職員のベースアップなどには無関心のようなのであるが、私は決してその方を忘れてはいるわけではない。そろそろ昭和40年頃から、工場誘致の実果が現われてくる段階となるから、その頃には一応結構づくめの時代がくるのではなかろうか。余り過大に期待していただいてもどうかと思うが、相当将来に希望を持ち、当面は若干御辛抱をお願いしたい。

「朝三暮四」ということがある。まんじゅうを朝三つ夕方四つというより、朝四つ夕方三つという方を喜ぶということわざである。また明日の十より今日の十一ということわざもある。「明日ありと思う心の仇桜、夜半(よわ)に嵐の吹かぬものは」という歌がある。夜に嵐が吹くかも知れないから花見は今日のうちにやっておけというのである。が、こういう思想からは将来の希望も生まれえないし、飛躍的な進歩も期待できない。

将来に希望を持てば、今日急いで花見をやり酒に酔いしれる必要はない。「明日なしと思う心は仇桜、夜半に嵐の吹かぬこと多し」というのが統計的現実である。

どうか諸君、面白くはないだろうがいま2年か3年御辛抱願いたい。鳥栖市は必ず飛躍的に発展する。飛躍に好転する。住みいい、税金の安い、豊かな桃源境になる。みんな力で合わせて、一日も早くこの夢を実現しようではありませんか。



朝日山からみた轟木団地付近、点線部分が建設予定地 ①専売公社鳥栖工場 ②長崎本線 ③国道34号線 ④九州亜鉛鉄工鳥栖工場 ⑤聯合紙器鳥栖工場 ⑥鹿兒島本線

## 山村ガラスの誘致決まる フランス・ベッド

### 従業員 500人～600人 年内操業の予定

工場建設が相づく鳥栖市にこのほどまた2つの工場誘致が決定した。自動製ビン業界では日本ガラスにつぐ大手といわれる

山村ガラス(本社西宮市)と、ベッド業界トップ・メーカーのフランス・ベッド九州工場で、建設予定地はいずれも轟木団地。

山村ガラス(山村徳太郎社長、資本金3億円)九州工場の敷地は、轟木町の県工業団地約20万平方メートルのうち約6万6,000平方メートル、設備投資約5億円で今年度内に着工の予定で従業員は170人位のもよう。

フランス・ベッド(池田実社長、資本金1億6,000万円)は敷地約7万5,900平方メートルに工場など

5棟を総工費約2億3,000万円です今年6月着工、12月には操業の予定で年産目標30億円。従業員は300人から将来は500人位。

同社は昭和24年12月創立され同30年に和室用ベッド、フランス・ベッドを考案、東京をはじめ全国主要都市に5工場と多数の営業所、出張所を有し従業員1,800人で月産25,000台を生産している。ベッ

ドのほか家具装飾、自動車、客貨車のシート、電気製品などもつくっている。

社長の池田実氏は北茂安村の出身。

なお、昨年1年間で市内に建設された工場は聯合紙器鳥栖工場、九州亜鉛鉄工鳥栖工場、九州三共鳥栖工場、太田種鶏場、マヨネーズ(倉庫だけ建設)の5社である。



### 操業にあたって

株式会社太田種鶏場  
取締役社長 太田新作

市をあげてのご支援ご尽力をうけて、おかげさまで、永吉町に建設中の孵(ふ)卵舎もほとんど完工、一部の孵卵機は予定通り旧臘(ろう)15日から運転を開始致しております。全く有難いことでございまして、この1カ年、終始行届いたおみちびきを賜りました市御当局の皆様には感謝の言葉もございません。

近時、農業の構造改善がやかま

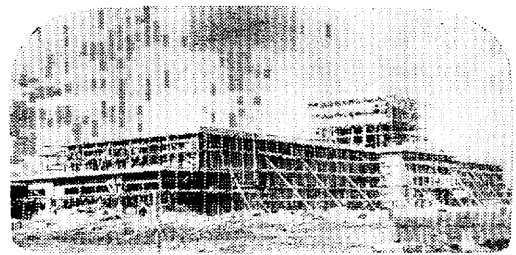
しく論議され、計画は着々実行に移されつつあります。中でも養鶏は、そのチャンピオンとして、鳥栖市においても大きく一役買うことになっていますが、要はこれによって養鶏家の皆様は大いにもうけて頂くとうことでございましょう。

私の使命は、この意味でもいよいよその重さ

を加えたものと思っております。経済性の高いすぐれたヒナを大量に生産するため、あらゆる努力を惜しまぬ覚悟でおります。

どうぞ変わらぬご愛顧とお力添えを賜りますようお願い申しあげる次第でございます。

写真は完成近かい太田種鶏場ふ卵舎 (広告)



## 農業構造改善事業費など 3,490万円余を追加

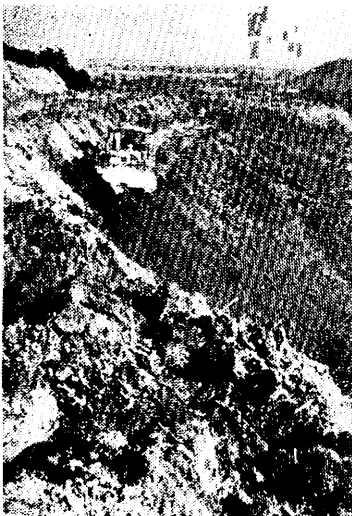
12月の一般会計追加予算は農業構造改善事業など総額3,490万5,424円。これで37年度の予算総額は4億5,327万8,613円となった。今回追加された予算の中で、とくに市民に関係のあるものを拾ってみると、

**消防費** 消防車を通りやすくするため、つぎの町内の道路がそれぞれ幅4メートルに広げられる。

永吉町100メートル、今泉町80メートル、江島町27メートル、神辺町392メートル、計599メートル。また、鳥栖高校プールへ消防車が出入りできる道路の新設と、プールの水をためる側溝工事などあわせて173万7,000円。

なお、当初予算で計上された元町の消防道路146メートルの拡幅は28万円で近かく行なわれる。

**土木費** 側溝整備工事として古野



37年度農業構造改善事業の一つとして、昨年12月1日から江島、平田、立石の山間部にブルドーザー3台を入れ、果樹園造成のための開拓がはじまった。

(写真は平田地区で写す)

町時津とうふ屋～鎗田バス停の両側(部分)劇場通り片側、田代本町住宅、水影神社～国道線、旭支所～保育園、銀映前など計約550メートルを予算80万円。

柚比町の杓子ヶ池橋のかけかえに20万円。

坂口～新浜線の一部で、36年度に土地改良をした区域内の道路を幅8メートルに改良する。この道路は将来、鳥栖～久留米線として県道に編入予定のもの。また、曾根崎町高橋付近の県道から日通へ入る市道に車をはいりやすくする工事など58万円。

防塵(じん)舗装…鳥栖中北側から本町通りに行く133メートル、坂口踏切りから藤木に行く280メートル、坂口通りの長崎本線踏切りと鹿児島本線踏切りの間320メートル、田代大官町山内商店から神辺に行く200メートル、計933メートルを56万5,876円で3月までに施工。

なお、坂口～新浜線110メートル安良～下野線400メートル、曾根崎～藤木線220メートル、藤木～酒井線160メートル、地下道～安楽寺線85メートル、地下道～泉畑線50メートル、山都住宅600メートル、計1,625メートルが完成。

### 本町下水路<sup>37年度工事</sup>近かく完成

「清潔な都市づくり」を目指して市が35年度から5カ年の都市計画事業の一つとして行なっている幹線下水路の37年度工事が近かくできあがる。

現在工事を進めているのは、本町西浦の鳥栖中学校東側ぞいと、八坂神社西側の一部で、延長540メートル、昨年11月7日から高尾組宮富組、小林組で着工した。

もちろん、この下水路にかかる5つの木橋も鉄筋コンクリートに

都市計画事業費として、中央公園内の盛土、整地と専売公社周辺の市有地の整地。本町下水路の北小に行くカーブにガードレールを取り付ける。本町下水路の4カ所に消防ホースを入れられるよう水だめを作るなど19万2,000円。

東部下水路(大野川)災害復旧工事に103万5,707円。

**教育費** 中央公民館に16ミリ映写機、録音機各1台、図書、楽器、映画フィルムなど購入するのに33万6,000円。学校関係では、鳥栖小借用地の用地買収に55万2,227円、田代中の用地買収に37万8,000円

**社会及び労働施設費** 住宅関係で桜町、土井、江島の市管住宅の井戸堀り71万1,000円、市管住宅の修理など管理費として29万5,700円。

**保健衛生費** インフルエンザワクチン代など52万8,056円、患者輸送車購入負担金33万3,400円。

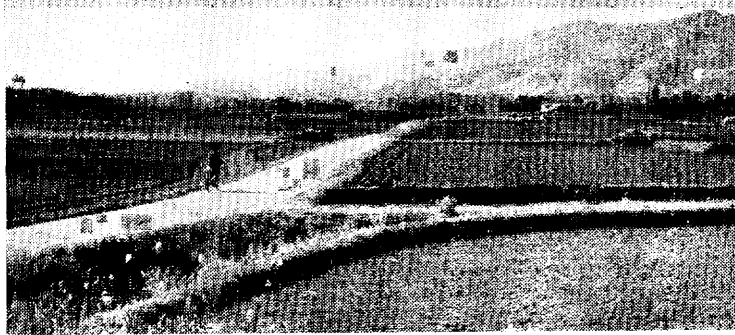
**産業経済費** 37年度から始まった農業構造改善事業の補助として989万4,000円。ニジマス養魚、うなぎ養魚、養豚の設備補助、和牛共同育成、共同防除施設など農産物増産奨励の補助として30万5,717円。

原古賀と山浦地区のかんがい水路改良工事で原の井ぞき工事に58万5,000円。蔵上地区ため池の災害復旧工事で平田の井ぞき工事に83万8,000円。杓子ヶ峯の便所設置に20万円。

かけかえ中で、総事業費は690万円(内3分の1は国庫補助)2月24日に完成の予定で、38年度では同地区の防塵舗装も計画されている。

なお、今までに行なった工事は35年度で233.5メートル事業費300万円、36年度で561.7メートル事業費645万円で、完成年度の39年には総事業費3,372万円で総延長2,133メートルが完成する。

# 宿、蔵上町に 県営住宅団地



## 41年度までに 500戸建てる

市では工場誘致による将来の住宅難に備えて、とくに住宅建設に力を入れているが、昭和38年度から4カ年計画で400～500戸の県営住宅を確保するため、宿町と蔵上町に約9万9千平方メートルの県営住宅団地を買収した。38年度では、儀徳団地内に2むね19戸、宿、蔵上団地に56戸、計75戸の県営住宅を建てる計画。

なお、県営住宅の県内平均抽選率は1戸当たり7～8人に対し市内では1戸当たり2～3人となっている。

対し68人の計250人で、228人が出席、市議会から高尾総務委員長、市側から松田福祉事務所長が立会い各新聞で発表のような入居者を決めた。

なお、県営住宅の抽選は12月2日、中央公民館で行なわれた。

## 7月は農業委員選挙

とし7月には農業委員会委員の選挙が行なわれますが、その前にあなたの名前が選挙人名簿にのっているかどうか確かめてください。

### 宿・蔵上間の県営住宅団地 (車路から蔵上をのぞむ)

い。次のような人は全部のっているはずですが、万一もれていたり間違いがあれば、異議申立期間内に申し出てください。

なお、この名簿は本人の申請によって作製したものです。

●昨年12月1日に当市内に居住し1アール以上の農地を耕作している人・配偶者・同居の親族●昭和18年3月4日以前に生まれた人●名簿縦覧と異議申し立ては1月20日から2月3日まで●場所は古野町の選挙管理委員会。

## 市営住宅 58戸が完成

昨年9月15日から建設中の37年度分市営住宅儀徳団地18戸、一本杉団地40戸計58戸は12月15日完成した。入居者の抽選は12月4日、中央公民館でひらかれた。申込みは儀徳団地1種8戸に対し75人、同2種10戸に対し68人、一本杉団地1種20戸に対し39人、2種20戸に

## 防火水そう新設

つぎの5カ所に防火水そうができた。▼本鳥栖町波迫(はきご)40トン入り地下式▼今泉町地下道への下り道、40トン入り地下式▼田代本町市営住宅給水タンク南側、20トン入り半地下式▼柚比町公民館前、40トン半地下式▼儀徳町、旭分団本部内、40トン入り半地下式

なお、村田町につくる計画の40トン入り防火水そうは、近かく日住水路工事着工と同時にとりかか

## 古い消防器具

### はありませんか

消防署では鳥栖市の消防沿革史をつくりたいと考えておりますが、その資料として、昔の消防ポンプやハッピーなどを探しております。今のうちに集めて保存しておきたいのです。つぎの品物をお持ちの方、お心当りの方は消防署までご一報ください。

電話3111番、夜5時半後は3113番  
竜頭水、手桶、手突きポンプ、消防組ハッピー(小頭用、組員用)頭巾、まとい、旗、ちょうちん腕用ポンプ、サスマタなど。

## 高田、安楽寺の区画整理はじまる

土地改良区(安原謙市理事長)では12月1日から区画整理事業の37年度分として高田町、安楽寺町、藤木町の一部、合計42ヘクタールを着工した。

区画整理は農地の集団化により大型農機具の導入と作業の能率化をはかるもので、1区画を10アールに統一、農道や灌、排水路を整備するほか、前川の川床を掘り下げ、堤防のコンクリート化も同時に行ない、予算3,107万円で年度内

に完成の予定。

安楽寺区長杉野政市さんの話 負担金など地元として多少の不満もあったが大きな目的のためにとにかく起工式までこぎつけたことは大へん嬉しい。これも安原理事長はじめ県・市ご当局のご支援のため、深く感謝すると共に、一日も早く工事が完成することを望んでいます。

× ×



こればかりはどうも…永吉町に建設中の太田種鶏場は1月10日ごろ完成の予定だが、7日には早くも12万羽の初生ビナが文字通りの「初荷」として出荷される。これは、工場完成前に春ビナの出荷をしたいと同社がふ卵機の手配を始めていたもので、麻生常務は、「もっと早く出荷したかったが、オートメ時代とはいえヒナにかえるまでの日数だけはどうにもなりませんね」と苦笑。



くせんぶ

ムコ入りしたホルスタイン種オス牛のオレーター号は、日本でも折紙つきの種牛だというので最近では各地から照会や視察が相ついでいるが、市酪ではPRに役立てようと市広報係に依頼してオレーター号をカラーで撮影、組合の希望者に焼増しする準備をすすめている。牛の「見合い写真」がカラーでとられるとは時代もハイカラになってきたもの。

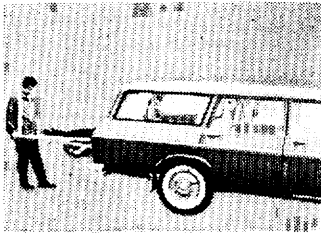
恵まれない家庭へ  
ラジオのお年玉

市福祉事務所は「恵まれない60世帯にラジオを贈ろう」と11月末から市民に中古ラジオの寄贈を呼びかけていたが、12月15日までに155台が集まり福祉事務所はうれしい悲鳴。このうち5、6台はすぐに使えるが、あとは大正町大久保軍治さんの長男昌治さん(22)ら市内のアマチュア無線士11人が冬休み返上で修理しているので、新年早々に恵まれない家庭へのお年玉となるはず。

種牛の見合写真をカラーで  
昨年8月、北海道から180万円で

患者輸送車を購入

市はこのほど懸案の伝染病患者



輸送車1台を買った。車は古いブルーのトヨペット・マスターラインで購入価格100万円のうち3分の2は国・県の補助。これは昨年2月市が三養基郡西部隔離病舎組合に加入した際の条件となっていたもので鳥栖市・中原村・北茂安村・三根村・上峯村の共用。  
(写真は患者輸送訓練中の輸送車)

1月1日から正しい時刻を電話で知らせます。いつでも117番をダイヤルされると『ただ今から時分秒をお知らせします』のように10秒ごとの正しい時刻をお知らせします。  
料金は  
回数料として1回ごとに7円  
公衆電話からは1回ごとに10円  
区外公衆電話からは1回ごとに15円  
鳥栖電報電話局

正月ぐらいよかろう・・・が非行のもと

1日は「少年法施行14周年」で1月は少年の非行防止月間となっています。

「正月ぐらいよかろうをいうまい」という気持ちから、年少者の不品行なども大目にみられがち、正月に非行のチャンスをつくらないうよう各家庭でも注意しましょう。酒・タバコ 未成年者にはすすめ

ないよう。こづかいはい、多すぎて「金銭濫費」の悪癖を覚えさせないよう、少なすぎて「家財持出」などを思いつかせないようにふうすること。盛り場でぐれん隊とのつながりができたりする例が多いから、交友関係には絶えず注意すること。正月は一家揃

って健全なリクリエーションを楽しむよう心がけましょう。



シヤン	つじつ	思出	冬の雨	大木の索	芭蕉のあと	道の辺に	呼山家	布団干し	外交に汚	禪苑の落	分校の一角
シヤン	まを	母の形	はあせ	はあせ	はあせ	はあせ	はあせ	はあせ	はあせ	はあせ	はあせ
シヤン	あは	あは	あは	あは	あは	あは	あは	あは	あは	あは	あは
馬	あは	あは	あは	あは	あは	あは	あは	あは	あは	あは	あは
モ	あは	あは	あは	あは	あは	あは	あは	あは	あは	あは	あは
デル	あは	あは	あは	あは	あは	あは	あは	あは	あは	あは	あは
の	あは	あは	あは	あは	あは	あは	あは	あは	あは	あは	あは
花	あは	あは	あは	あは	あは	あは	あは	あは	あは	あは	あは
嫁	あは	あは	あは	あは	あは	あは	あは	あは	あは	あは	あは
初	あは	あは	あは	あは	あは	あは	あは	あは	あは	あは	あは
す	あは	あは	あは	あは	あは	あは	あは	あは	あは	あは	あは
正	あは	あは	あは	あは	あは	あは	あは	あは	あは	あは	あは
二	あは	あは	あは	あは	あは	あは	あは	あは	あは	あは	あは
郎	あは	あは	あは	あは	あは	あは	あは	あは	あは	あは	あは
え	あは	あは	あは	あは	あは	あは	あは	あは	あは	あは	あは

年賀はがきは10日まで  
お年玉つき年賀はがきは1月10日で特別取扱いが終わります。使い残りの年賀はがきを11日以後に使う場合は、4円はがきも5円はがきも1円切手をはり足さないと、あて先で不足料金の2倍(2円)をとられますからご注意ください  
年賀はがきのお年玉抽選

は1月15日で、当選番号は郵便局の窓口、ラジオ、テレビ、新聞等で発表されます。賞品の交付期間は1月20日から7月19日までですがなるべく早目に受取ってください。

たばこは市内で  
1年間に1,400万円のたばこ消費税が市の収入になります



地方自治  
発展のため、政府は  
町村合併を行なった。  
いろいろの

批判の余地は残っているだろう。しかし、今日、鳥栖市が着々発展の基礎を築きつつある事実は誰でも認めざるを得ない。

もし、旧町村のままの姿でこれがなし得るであろうか。いかに裕福な町村財政でも、今、市が投入しつつある資金の調達には困難である。今日の姿は、4万市民の和の力と指導層の優秀性もさることながら、弱小町村が市一本に合併したからに外ならない。

我が国の他の産業は、基盤の整備と経営合理化によって、世界の産業に追いつくべく努力が払われ

ているが、ただ農業のみが、因習にとらわれた、コツコツ小刻みの経営であるため、時代から取り残された下積み産業の憂目をみている。だから若い人たちから見放され労働力は年々失なわれつつあるのだ。

農業の近代化、構造改善等とい

## 農協合併の提唱

下野町 立石 清 治

われることは、せんじつめれば百姓にも喜んで嫁にくるようにならないといけない。若い人たちにも魅力のある農業経営のあり方ではないといけない。

それならばどうすればよいか。私は思う。農業を企業として成り立たせるための指導層の充実と、資金の裏付けが最も重要なことである。それには先ず市内5つの農

協が合併して、指導層の充実と資金の増大を図るべきである。

私はかつて、神奈川県中央養鶏農協を訪ねたことがある。その時、「1人で2千羽の養鶏は困難であるが、5人で1万羽は可能である」ということを聞いた。味わうべきことばではなからうか。1

本の矢は折れやすいが3本束ねれば折れにくい。1人より2人、2人より10人、100人と力を合わせることで

により、合計以上の働きをすることができる。即ち、和の力であり協同の力である。

市内3千の農家の方々に強く訴える。農業が下積み産業から脱脚するため、農協の根本精神たる協同理念に徹し、大同団結、農協の合併に踏切っていただくよう、年頭に当って提唱する次第である。

(旭農協理事)

### ☆☆☆ 保育園だより ☆☆☆

## 保育料と給食

### 所得で違う保育料

保育園児の募集に先立ち、保育料と給食についてご参考に供したいと思います。まず、保育料ですが、これは前年度の所得によってそれぞれ段階があります。しかし保育料の多い家庭が少い家庭の分を負担するというのではなく、保育料の少い人の分は国の定めた補助金でまかなうことになっているのです。市の保育料は(別表1)のようになっています。

(別表1) 市立保育園の保育料

区 分		満3才未満の児童	満3才以上の児童
A	生酒醸造法による被保護世帯	0円	0円
B	A以外で、前年度市民税の非課税世帯	100	200
C	1 A・B以外の前年度所得税の非課税世帯で前年度市民税の均等割だけの課税世帯	350	550
	2 A・B以外の前年度所得税の非課税世帯で前年度市民税の所得割額が5,000円未満の世帯	450	650
	3 同じく所得割額が5,000円以上の世帯	600	800
D	1 A・B以外で前年度所得税額が5,000円未満である世帯	800	1,300
	2 同じく5,000円以上の世帯	1,000	1,500

### 理想的な給食とオヤツ

保育園では給食を行なっています。3才未満は完全給食、それ以上は副食給食で、もちろん献立も違います。保育料が3才未満とそれ以上に分けられているのもこのためです。

この給食は、免許をもった調理師によって、3才未満児は510カロリー、それ以上は310カロリーを下まわらないよう配慮されています。このほか、3才未満は午前

と午後1回づつ3才以上は午後1回おやつを与えています。保育時

(別表2) 保育内容の一例

時間	内容	各人の健康状態など観察
7時30分	登園自由遊び	検水、ブランコ、レコト
9. 30	かたづけ音楽・絵画	遊び道具のかたづけ
10. 00	朝の集り	お話し、乳児は休憩
10. 50	自由遊び	自然観察、ままごと
11. 30	食 事	
12. 30	自由遊び	
13. 20	安 静	午睡
15. 00	おやつ	食器くぼりの手伝い
15. 30	帰り仕度	忘れ物のないよう各人の検査をして安全地
16. 00	退 園	帰まで送る
19. 00		崩れ残り児の保育

間は、8時から4時と決まっていますが、特別の事情があれば7時から夜の7時まであぶかることもあります。保育時間の幅の広いことや、給食をすることなどが幼稚園と違った大きな点といえましょう。保育内容の一例は(別表2)のとおりです。

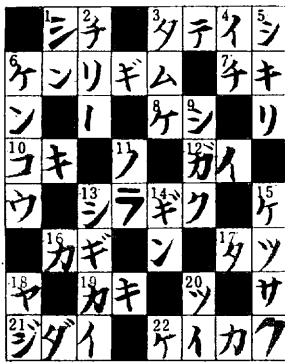
なお、保育園のことでおたづねになりたい方は、いつでも気軽にお問い合わせください。(市立保育所白鳩園々長・久光定助)

### 保育園の園児募集 2月1日からはじまる

2月1日から市内各保育園で入園受付がはじまります。入園資格、申込み手続きなどは近かくくわしくおしらせいたします。

# 善千賀子さんら当選

## 第4回市政クイズ



第4回市政クイズは応募68通、正解25通で、抽選の結果つきの方々に賞品を贈りました。

善千賀子（今泉）

麻生マサ子、権藤政治、権藤ツキ、渋谷雅世、檜枝花子、松田俊啓、小林ヨシノ、中村さよ子、安東澄子、佐々木敬子、吉村キヨ子、三小田嘉一、森永和子、西隈ヒサエ、大石倫子、岡末男、荒木丈吉、高取勝子、安野辰子、大野いちえ。

### よこのカギ

①利子の安い公債一冊 ②鳥栖のみかんどころ ③憲法には国民の——と——が示されて

いる ④親友です⑤きれいだからといって勝手に栽培してはいけない花 ⑥70才のこと ⑦木に——を与えるカイガラムシ ⑧日本の花⑨自転車には必ず——を ⑩うさぎの次はボクだよ ⑪12月4日の品評会には——も出品されます ⑫今はもうかる農業の——市

### たてのカギ

①彼と話している——がつかれる ②南米は硝石の産出国 ③——の花が雨に打たれて……④はじまつた鳥栖の—— ⑤——なおし ⑥市で毎年——家庭を表彰 ⑦公立学校ではありません⑧「人影の家」の女主人公⑨12月には定例——が開かれます ⑩貴金屬⑪県展を飾った市内カメラ愛好家の—— ⑫この鳥ばかり困ります⑬ひと組

寄

付

### <社会福祉事業>

- 2万円 本町の久保弥一さん
- 1万円 桜町の松田源次郎さん
- 4,000円 秋葉町の寛侃さん
- 3,000円 山浦町の原口省吾さん
- 婦人用皮靴14足 東町の下岸征雄さん
- 1,000円 基里小5年多々良明子さん
- 5,000円 姫方町の前間藤次郎さん
- 2万5,000円 本町の権藤健治さん
- 1万円 立石町の小石哲昭さん

1,000円 中央軒の竜頭ヨシエさん  
ふとん1組・背広1着 本町の飯富康仁さん

1万円 田代昌町の白水勝市さん  
<応急生活資金>

1万円 宿町の実本嘉登さん  
<日赤の献血運動>

1,000円 田代本町の太田素真さん  
<市立保育所小鳩園>  
石油ストーブ 本町3丁目の檜崎稔さん

◎衛生課水道係は玄関に向かって  
右側の配給係と同室へ移転

◎農林課の農政係・農産係・振興

係は農協会館の南側へ（もとの信連あと）

◎税務課評価係は農林課のあとへ

鳥栖小PTA会報が11月21日発行。松隈親一会長の「追憶」、吉田伊平「九P大会に出席して」、原竹正明「生徒と竜舌蘭」、原タマエ「父親の学校参観」、馬渡正人「俳人梅調について」などタブロイド4ページ。原稿不足に悩んだ編集ぶりだが、この種の新聞は半年か1年に1度の発行だからそれだけでもっと慎重な企画性で充実させてほしいもの。

躍進、鳥栖市の全貌を伝える

# 鳥栖市全図

只今発売中 1部100円

発行 発売元 油屋書店

本通町1丁目 TEL 2339