

とや市報

昭和38年3月1日発行 第96号

昭和35年12月21日 第3種郵便物認可

発行所 佐賀県鳥栖市本通町
鳥栖市役所 総務課広報係
(電話 鳥栖 3111番)

印刷所 合名会社 林 洋 文 堂
久留米市狂島町 電話 ②2979・①8859 番

< 1部5円 >



位置のエネルギー、永吉町の国道分岐点付近

3月のこよみ

1日～20日…固定資産課税台帳の縦覧 3日…市立保育所白鳩園のひなまつりゆうぎ会 4日…農業委員会 12・13日…民生委員会、鳥栖高校・鳥栖工高入学試験 18日…鳥栖高・鳥栖工高合格者発表 20日…市県民税申告期限 22日…公民館長会・社会教育委員会・中央公民館運営審議会。

百日せき・ジフテリア予防注射

37年7月から同年12月末日までに生まれた子供は、次の日程で注射をさせていただきます。各会場とも1時半から3時までです。

なお、37年春に3回注射している

子供には1回させていただきます。

37年7月1日～同年11月30日生まれの子供	1回	2回	3回	—
基里支所	3月22日	4月24日	5月28日	
田代支所	3月22日	4月24日	5月28日	
鶴支所	3月25日	4月25日	5月29日	/
磯徳公民館	3月25日	4月25日	5月29日	
中央公民館	3月26日	4月26日	5月30日	6月29日
37年12月中に生まれた子供	/	1回	2回	3回

小児マヒ生ワクチン服用 36年4月1日～37年11月30日生まれおよび小学4、5、6年、中学1年の子供に服用させていただきます。

月日	時間	校区	場所
3月6日	1時から4時まで	田代小校区	田代小
3月7日	"	基里小校区	基里小
3月8日	"	鶴小校区	鶴小
3月9日	10時から11時まで	河内小校区	河内小
3月11日	1時から4時まで	旭小校区	旭小
3月12日	"	鳥栖小校区	鳥栖小
3月13日	"	鳥栖北小校区	中央公民館

今月の乳児検診 37年3月1日から38年2月28日までに生まれた乳児が該当します。各会場とも1時半から3時までです。

月日	地区	場所
3月14日(木)	鶴地区	鶴支所
3月15日(金)	旭地区	磯徳公民館
3月18日(月)	田代地区	田代支所
3月20日(水)	基里地区	基里支所

市民の動き(1月現在)

人口 44,026人 世帯数 8,806戸



「位置のエネルギー」を生かせ

鳥栖市の「都市診断」中間発表

鳥栖市は2月13日から16日まで西日本新聞社主催の「都市診断」を受けた。これは同社が西日本各地の都市で行なってきたもので本市が最後の10番目に当たり、都市の現状を正しくとらえ、将来の方向を示そうというもの。鳥栖のような小都市がえらばれたのは今までに例がないようだ。

一行は内藤九大教授以下4氏でそれぞれ専門的な立場から3日間にわたって市内を視察、市当局ほか各界代表とも懇談した上で診断結果をまとめ、16日、中央公民館で中間発表を行なった。

なお、海口市長はこの診断を受けるに当たり、鳥栖市のビジョン（未来図）について、「鳥栖市は『位置のエネルギー』を持っているので、これからは鳥栖市にふさわしい工場をうんと誘致して、清潔で豊かな都市づくりをしたい」と語った。

中間発表のあらまし 鳥栖市はまだ「都市」といえないが、発展

性の強い若い町である。いろいろの矛盾は持っているが何かを考えている町である。鳥栖市が持つ地理的な優位性をいかして都市づくりを進め、九州経済圏の連結機としての役割りを果たすべきである。

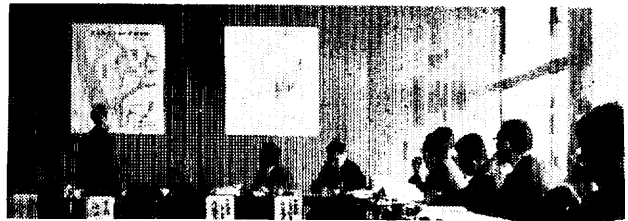
鳥栖市の位置は、福岡をふくめた北九州経済圏と、長崎、佐世保佐賀をふくめた西九州経済圏のかなめにあり、現在、市民の生活圏は久留米、福岡との結びつきが強く、流通経済もそれら地区との交流が高まりつつある。将来は、停滞気味の西九州経済圏の窓口としての役割りを果たさなければならぬ。

現状は、まだ雑多な工場の集落だが、将来は食品加工、建設関連工業などを中心とした中企業の工業団

地をつくるべきで、この点、当面工場誘致によって自らのエネルギーを蓄積しようとする現在の施策は大いに進められるべきだ。

10年後は人口7万～8万の都市が予想されるが、都市計画は既存の市街地に拘束されず大胆に進めるべきだ。国道ぞいには花と緑地でいどられた工場団地、山麓地帯は専業農家によるオレンジ・ベルト（みかん園）と住宅街、平たん地は水田酪農地帯といったものが鳥栖市の未来図であろう。

.....
なお、くわしい診断結果は3月上旬の西日本新聞に発表の予定。



鳥栖市のビジョンについて説明する海口市長（左端）

九千部山頂に
テレビ塔
診断初日の13

「診断」こぼればなし

日、海口市長が市の未来図についてのべた中で、「九千部山の頂上にテレビ中継所ができる」ことが明かにされた。2、3のテレビ局の合資によるもので、すでに仮免



サロンパス工場内を視察する診断委員一行

許もおりており、これができれば道路の建設に伴いこの方面の観光面の開発も大

いに期待できるというもの。

初耳の市の係員たちがあわてて古い新聞を調べたりしたが、どうやらこれは市長さんにとっておきの「初放送」だったようだ。

女子プロ野球も診断？

翌14日、診断委員一行は視察コースのひとつとしてサロンパスを視察したが、中富社長は同社の概要説明のあと、「河野建設相が北陸の豪雪の視察にサロンパスを携行したことから同社の株価が急騰した。」という週刊朝日の記事の一件を抜目なく宣伝。

工場をつぶさに案内したあと中富社長は、視察時間の超過を気にする市係員を尻目に一行を同社球場に案内して女子プロ野球の練習ぶりをひろう。黄色い掛声が乱れとぶ中で2、3の委員さんがバッティングまでさせられるといったサービスぶりではじめは苦笑していた診断委員一行も徹底した商業ベースにのせられた形だった。

名牛におっかなびっくり

市営の実験農場については委員さんも特別の関心を寄せ、中でも市ご自慢の種牛には「噂に勝る立派な貫録だ」と一同びっくり。盛

んに愛きょうをふりまくオレータ
一号に市長も鼻をなでながら孫で
もあやすような可愛いがりよう。
遠くからおっかなびっくりの一行
も「さすがは市長さんには馴れて
いる」と感心していた。

ホシとクソの違い

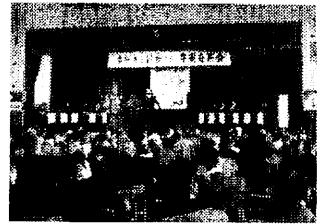
診断委員の質問の中でしばしば
使われるのが衛生と衛星。前者は
<下水道や、し尿施設の完備した
清潔な衛生都市>という場合。後
者は、福岡や久留米などの衛星都
市云々…という場合。鳥栖市の場
合後者については余り意味を持た

ないが、それでも質問のたびにと
まどい気味で、使いかた次第では
ホシとクソほど違うと大笑い。

中央市場+商店街

一方、一見似て非なるものが市
場と商店街。市場つまりマーケッ
トは日用品、とくに身近かな台所
用品、食糧品の類を売るといった
店であるに対し、商店街はそれぞ
れ専門の品目と独立した店舗をか
まえたものでなければならぬとい
うのがその筋の分け方。

そこで問題になったのが、改築
計画のある専売工場前の「中央市



鳥栖市を診断する、中間
発表会 (中央公民館で)

場商店街」の看板で、某委員の毒
舌によれば、「市場でもなく商店
街ともいえない中途半端なために
『中央市場商店街』となったもの
だろう」と中間発表の席上で皮肉
った。

市民でない市民が1,394人

住民登録をお忘れなく

昨年10月1日現在で戸籍係が住
民登録の実態を調査したところ、
市内に住んでいながら鳥栖市民
でない人が1,394人(787世帯)
もあることがわかりました。これ
らの人には近かく催告書を送りま
すが、登録をしないと子供が
学令になっても入学ができなかつ
たり、印鑑証明その他の証明がも
らえなかつたりします。

「住民登録なら、ずっと前にして
いる」と安心はできません。あな
たの家では、その後世帯主が変わ
っていませんか？就職してよその
市へ行った家族は？または引越し
をしてはいませんか？

届は世帯主が・・・

住民登録に基づいて戸籍係は世
帯別に住民票を作りますが、これ
には家族1人1人について次の事項
を記入します。

①氏名②生年月日③男女の別④世
帯主との続柄⑤戸籍⑥住所⑦住所
を定めた年月日⑧住所を変更した
場合は前の住所。

住民登録の届出は世帯主がする
ことになっていますが、それがで
きないときは世帯主に代わる世帯
の管理者が届け出てください。

変更届は14日以内に

新しく市内に住所を定めるとき
は転入届、また、市内で住所を変
えたときは転居届をそれぞれ14日
以内に出してください。このほか
にも住民票の記載事項に変更があ
ったら14日以内に変更届を出すこ
とになっています。

期限を過ぎると罰金

ぼくの失敗

わたしは28才の青年です。故郷
の青森中学校を出るとすぐ土工に
なり、あちこちの飯場を転々とし
2年前から鳥栖に住んでいます。

ことしの1月、ある事業を思い
立ち、金融会社へ月末までに住民
票、印鑑証明、戸籍謄本を出すこ
とになりました。さっそく市役所
に行きましたところ、住民登録を
していないので発行できないとの
ことです。しかし、金融会社への
申請期限が迫っているので無理に
頼み込み、思い出せる範囲のこ
とで登録し住民票と印鑑証明を作
ってもらい、青森から取寄せた戸籍
謄本といっしょに金融会社に出
してホッとしました。

もし、正当な理由もなく期間内
に届出をしないと裁判によって
500円以下の罰金を取られます。
ただし、出生、死亡、婚姻、離婚、
養子縁組、入籍、分籍、転籍、復
氏など戸籍に関する届書、申請書
その他の書類を出す場合や土地の
名、地番号が変更されたときは改
めて変更届を出す必要はありません。

◎届出用紙は戸籍係および各支所
にあります。

ところが期限にあと1日という
30日に、金融会社から、住民登録
と印鑑証明を送り返してきました。
——戸籍謄本の本籍地番と違
うので市役所で訂正してもら
うに——というのです。あわて
て、市役所に行ってみると、本
籍地役場に照会しなければ訂正は
できない。そんなに急ぐなら戸籍
謄本か抄本を持ってくるように
という返事。金融会社に出した謄本
を取り寄せても、とうてい期限に
は間に合いません。仕方なく、本
籍地役場の回答を待ってから会社
に送りましたが、時すでに遅く、
融資も1年あとになってしまいま
した。このことで、日ごろ住民登
録などの届をちゃんとしておくこ
との大切さを深く感じました。

4月 国民健康保険税を改正

☆ 市の国民健康保険税が4月から一世帯当たり平均4,692円となる。これは今までの平均3,500円に対し1,192
 ☆ 円の増税となるが、保険給付が大幅に改善されること、受診率が320%以上ふえることが予想できるこ
 ☆ と、および医療費の値上がりなどがその理由。 ☆

鳥栖市の国民健康保険税は37年度で約200万円余りの赤字を出した。これは厚生省の医療費の大幅改正や給付制限の緩和などが原因。そして受診率の上昇、更に今年度は受診率も320%、1件当りの医療費も1,200円以上になることが予想され、37年度決算で300万以上の赤字が考えられるに至った。

一方厚生省では給付制限を撤廃させ更に本年10月から世帯主70%の給付を強く指導しており、県内外の市町村でもこれに対処するため止むなく保険税の増税を実施している実情である。この改正に伴って給食などの給付制限がとかれ、助産費、葬祭費の給付額がつぎのように引上げられる。

給付制限が とかれるもの

給食費が半額に 今まで病院、入院に入院した場合の給食費は患者の負担となっていたが、4月から公定給食費の半分が保険給付できる。

医者が認めた金冠は半額 今まで大臼歯、小臼歯で治療上ぜひ必要と認められた金冠でも給付できなかったが、医師が治療上必要と認めたものについては公定費用の半額給付ができる。

助産費、葬祭費の給付額引上げ 助産費の給付額500円が2,000円

に、葬祭費の500円が1,000円に引上げられた。(出産届や死亡届をするとき、ぜひ保険課にも助産費、葬祭費の支給申請書を出してください。被保険者証と印鑑がいります。)

保険給付期間を撤廃 今までの保険給付期間は、同一病気について3年を限度とし、3年をこえると保険給付ができなくなっていたが、病気が全治するか、また不幸にして死亡するまで受けられることになった。

保険課からお願い

届出の励行を 出生、死亡はもちろん転出、転入などの場合、また

は他の健康保険に加入、脱退したり、いづれの健康保険も持っておられない方などは、必ず届出を励行していただかないと、思わぬ損害を受けることがあります。届出は支所でも取扱いますが、被保険者証と印鑑をお持ちください。

納税は納税組合で 保険税の納税は納税組合を利用されれば完納報償金など有利です。現在、地域納税組合(1組合10世帯以上)や母子連納税組合があります。くわしくは保険課にご連絡くださると係員がおうかがいします。

被保険者証は4月で更新 現在使用中の被保険者証は4月1日から新しくなります。切替日はおって区長さんを通じてご連絡します。

国民年金の掛金 前納するとこんなに安くなる

前納するときの年	前納する金	前納する期間	前納額	毎月納めた場合の料額	前納により引かれる額
20才	円	1年	1,170	1,200	30
		5年	5,280	6,000	720
		10年	9,310	12,000	2,690
		40年	23,540	63,000	39,460
25才	円	1年	1,170	1,200	30
		5年	5,280	6,000	720
		10年	9,310	12,000	2,690
		40年	23,860	57,000	33,140
30才	円	1年	1,170	1,200	30
		5年	5,280	6,000	720
		10年	11,330	15,000	3,670
		40年	24,300	51,000	26,700
35才	円	1年	1,760	1,800	40
		5年	7,910	9,000	1,090
		10年	13,970	18,000	4,030
		40年	24,860	45,000	20,140
40才	円	1年	1,760	1,800	40
		5年	7,910	9,000	1,090
		10年	13,970	18,000	4,030
		40年	22,150	36,000	13,850
45才	円	1年	1,760	1,800	40
		5年	7,970	9,000	1,090
		10年	13,970	18,000	4,030
		40年	18,600	27,000	8,400
50才	円	1年	1,760	1,800	40
		5年	7,910	9,000	1,090
		10年	13,970	18,000	4,030

所得税の確定申告は3月15日までにしないと、当然受けられる扶養控除、生命保険料控除、雑損控除、医療費控除などの控除が認められなくなるばかりでなく、無申告加算税をとられます。

税務署では、申告期間に皆さんの確定申告に便利のように、署員が別表によって申告の指導と税金の

収納にあたりますが、申告の際、会場の混雑をさけるために納税者の大部分の方には別の書類で申告

所得税の確定申告は 3月15日までに

におい出になる日時を書いていますのでなるべくその日におい出ください。

なお、事業税、市県民税の納税相談も同時に行ないますのでご利用ください。(鳥栖税務署)

相談予定日

3月2日～15日	鳥栖税務署
〃 7日・8日	基里公民館
〃 11日・12日	旭農協
〃 6日	麓農協
〃 2日・4日	田代支所

80年ぶりといわれる大雪もどくやら解けて、春のきざしが見えてきました。本年4月、小学校に入学する752人の子供さんの家庭へ、入学前に留意していただきたいことをお願いします。

じょうぶな体で入学へ

1月下旬身体検査をいたしました。その時発見された病気や、目ごろ気づいておられる病気があれば、早目に治療して、じょうぶな体で入学できるようにしたいものです。

読み書きよりもよい習慣

入学前に、ひらがなの読み書きや数の教え方を教えて、近所の子供より少しでも早く覚えていることを自慢される方がよく聞きます。もちろん、自分の名前も読み書きぐらいい

大切ですが、個人差を無視して無理に教え込んだ知識は役にたちません。それよりも、朝起き、歯みがき、洗面、川便、着衣、食事、自分の物の整理など、自分のことは自分ですという、自主的な生活習慣をつけておくことが大切ではないでしょうか。

友だちと仲よくする態度を

幼稚園、保育園を終えて入学される子供が多いので、昔のように人と話をしなかったり泣きだしたりする子供さんはいませんが、更

に、自分の名前を呼ばれた時ははっきり返事するとか、先生に何でも話せるとか、自他の物をはっきり区別する等、先生や友だちと仲よく集団生活ができる態度を、しっかり身につけてください。

実用的な持ち物を

入学のための洋服、学用品その他の持ち物は、みだりに華美にならず使いやすい、実用的なもの



新入生のご家庭へ

を準備していただきたいものです
おどし文句は禁物

入学の日を待ちわびている子供を「そんなことをすると先生に叱られる」とか「それでは学校には行けないぞ」とおどし文句で傷つけないよう、とくをお願いします。

安全な道を選んで

新入学に際して忘れてならないことは、安全交通のしつけです。少しぐらい回り道でも、次のような通学に安全な道を選んでやりましょう。

- ①横断歩道のある道②交差点に信号機がある道③交通量の少ない道④横断か所の少ない道。

入学前に子供といっしょに通学道路を歩いて、右側通行、横断歩道のわたりかた、信号機の見方などを教えてください。

(鳥栖市教育委員会)

入学案内

教育委員会は3月1日、ことし1年生になる子供の保護者に入学告知書をさしあげましたが、該当するのは31年4月2日から32年4月1日まで生まれた子供です。まだ告知書がきていないときは教育委員会学校教育係へ申し出てください。

なお、病弱、盲・ろう者など、やむを得ない理由で入学を延期、または免除されたい場合もご連絡ください。

◆ことしの新入生は 男392人、女360人、合計752人。昨年に比べて21人(男5人、女16人)減っています。

◆入学式 小学校4月9日10時、中学校4月8日10時。

◆教科書は無料 ことしから、新入生の教科書は無料配布されます。

お礼

先月号で鳥栖公民の提供をお願いしましたところ、元町の山口タマさん、同じく鬼塚慶蔵さん、曾根崎町の内田栄作さんの3人から頂きましたほか、次の方々からも申し出がありました。厚くお礼申し上げます。

▽宇野得三氏(村田町)▽松原秀峰氏(江島町)▽豊増利雄氏(幸津町)▽門司勇夫氏(山浦町)▽田中一衛氏(元町)▽旭中学校▽大石亀次郎氏(神辺町)

保育料の徴収基準が変わります
(4月1日から公私立共)

保育料徴収基準表(月額)

階層区分	定 義	3才以上3才未満	
A	生活保護法による被保護世帯(単給世帯を含む)	現在	
		改正後	
B	A階層を除き前年度分の市民税非課税世帯	現在	100円 200円
		改正後	〃 〃
C	1) AとBを除き前年度分の所得税が非課税で市民税が均等割の世帯	現在	350円 550円
		改正後	〃 〃
	2) AとBを除き前年度分の所得税が非課税で市民税所得割が5,000円未満の世帯	現在	450円 650円
		改正後	〃 〃
3) AとBを除き前年度分の所得税が非課税で市民税所得割が5,000円以上の世帯	現在	600円 800円	
	改正後	〃 〃	
D	1) AとBを除き前年度分の所得税が5,000円未満の世帯	現在	800円 1,300円
		改正後	1,000円 1,600円
	2) AとBを除き前年度分の所得税が5,000円以上の世帯	現在	1,000円 1,500円
		改正後	1,390円 1,600円



河内の除雪にブルドーザ

立春もすぎて梅の花もほころびはじめようという2月7日、河内町から、除雪で困っているのでブルドーザを出してほしいとの話があった。驚いた市の係員らがかけつけてみると、標高310メートルの河内町はまだ50センチから1メートルの雪の中、部落民総出でいろいろ手を尽したがラチがあかないのでこの要請となったもので4日間の除雪で校庭や道路などや



やっぱり機械はさばける、河内町の除雪に活躍するブルドーザ

と自転車が通れるようになった。

万才寺付近では1.5メートルもつもったことがあり

一時は河内小学校も休校、野菜もスコップで掘り出さねばならなかったそうだ。この雪のため、同町長野静夫さん宅の屋根がつぶされたほか、村山作次さん宅のひさしや万才寺本堂のひさしがくずれるなどの被害が出た。80才になるあるおばあさんは、「こぎゃあな雪は生まれて初めて…」と、久方ぶりの黒い地肌を喜んでいた。

青年学級で社交ダンス

市内でひらかれている青年学級は中央青年学級の理美容教室

公民館がひけるとき

先日、中央公民館で行なわれた催しものに参りました。ところが見物客が帰った跡はどうでしょう。破れ新聞紙、みかんの皮、キャラメルの箱などが一面に散っています。立つ鳥でさえ跡を濁さないというのに、人間の集まった跡は何というきたなきでしょう。こんなありさまでは、集会のたびに公民館は泣いているだろうし、掃除をされる人々の苦勞も思いやられます。

(受講者37名)と農業青年学級(42名)神辺町の青年学級(43名)があるが、神辺では料理、おうたい活花などのほかに社交ダンスをとり入れている。

教師は福岡県舞踏教師教会理事の永淵久雄さん(本通町)で、昨年11月、青年学級開講以来ひと月1回約2時間位の練習時間しかないの、とりあえずタンゴとワルツの基礎をマスターしようと思い公民館でみな習得に懸命、ふだん着のままの青年たちが気軽なホールのふんいきを楽しんでいる。中には自家用車で乗りつける団員もいて「時代」を感じさせる。

この3月まで各地区とも青年学級を一応終り、新年度からまた受講者の希望に応じた新しい科目による青年学級が開設される予定。

あがったりの落しものの店

鳥栖小学校に「おとしものの店」がある。店といっても、おとしものを売っているわけではない

明るい町づくりとは、りっぱな家や工場が建ち道路が良くなることだけではないと思います。ほんとうの町づくりをこんなところから初めようではありませんか。(原古賀町一市民)

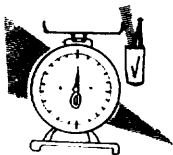


が、腰掛を向かい合わせて作った陳列台に所狭しと並べられた商品がざっと150点。ご参考までにあげると、帽子、体操服、トレパン、ハンカチ、手袋、ぞうり、ぞうり袋、靴、かさ、クレパス、クレパス入れ、ハーモニカ、鉛筆、消しゴム、じょうぎ、下敷き、ふろしき、弁当箱という具合で、小学生2・3人がりっぱにできあがりそう。学校側では1週間ばかり陳列してクラスごとに見にこさせたりしているが、めったに落とし主が現われず、「おとしものの店」はあがったり。このままではクズ屋行きとなる運命だが、「子供の持ち物には、ぜひ名前を」と先生方も呼びかけに懸命。



まいごのクツがいっぱいの「おとしものの店」

ぜひ受けよう はかりの検査



官庁・会社
工場・商店
・行商等で
つかわれて
いる計量器

(ものさし・はかり・おもり・ます等)の定期検査が別表の日程で行なわれるので必ず受けてください。なお、病気・旅行その他で検査を受ける事ができない時は前もって市役所商工課まで連絡ください。検査を受けていないと罰せられることがあります。

検査日程

4月1日	9時半から15時まで	旭農協倉庫
2日	〃	麓農協倉庫
3日	〃	鳥栖農協西町倉庫
4日	〃	〃
5日	〃	基里農協倉庫
8日	〃	市役所・田代支所

固定資産の台帳縦覧は

3月20日までに

固定資産（土地、家屋、償却資産）

課税台帳の縦覧を3月1日から3月

20日まで、市役所で行ないますから

関係者はぜひご覧ください。



手軽にできるラジオ テレビの雑音防止

☆お宅のラジオやテレビに雑音は入りませんか？

ラジオにガーガーシャーシャーと雑音が入ったり、テレビに黒白のしま模様やはん点が出たりして不快なことはありませんか。これは近所の蛍光灯や電気機器などから出た電波が妨害しているからです。

☆雑音防止についてのご相談は…雑音を防ぐには雑音の原因となる電波を出している機器を修理するか雑音防止器を取り付けるとよいのです。

この雑音の調査や防止器の取り付けについてのご相談は佐賀県雑音防止協議会鳥栖支部にお願いします。

受け付けは▽鳥栖市役所商工課（電話3111）▽鳥栖商工会議所（3104）▽ラジオ連合組合（2327）▽九州電力鳥栖営業所（2195）▽鳥栖工事組合となっています。

☆雑音防止の経費は…雑音防止の経費は特殊なものでなければ100円～400円程度です。

☆2月13、14日佐賀県雑音防止協議会鳥栖支部は、田代、基里、旭

地区の理髪店、パーマ店、歯科医院など34軒についてラジオ・テレビの雑音を調査し、雑音防止器を取り付けた。

▽訪問数34軒のうち雑音発生22軒
▽雑音防止器の取り付け…蛍光灯19個、ドライヤー3個、電気ドリル3個、歯科エンジン1個。

火災予防写真コンクール

消防庁と日本消防協会は、消防活動を次のような場面でもらえた写真を募集しています。

第1部（火災予防） 立入検査
防火診断 火災警戒 予防運動
防火相談 少年消防クラブ 出初式 観閲式 演習など

第2部（火災現場） 出動 各種
消火作業 救出活動 救急活動
火災原因調査など

第3部（消防施設） 消防署 火
の見 消防用自動車 救急車
消防艇 実験など

規定○白黒4つ切り○作品の裏にデータを明記する○未発表作品に限る○応募作品は返さない しめきり 3月20日 発表 3月30日 送り先 東京都港区芝西久保明舟町18番地日本消防協会写真コンクール係 賞 推せん4万円1点ほか18点

全国婦人会議へどうぞ

4月10日から13日まで東京で開催される11回目の全国婦人会議に参加しませんか。20才以上の婦人なら、どなたでも応募できます。

出席希望者は「社会的良心を生かして、婦人は何をしたらよいか」の課題で、400字詰原稿用紙3枚以内の所感文を送ってください。あて先は佐賀市赤松町36佐賀婦人少年室か同松原町NHK佐賀放送局、しめきりは2月28日です。くわしいことは市広報係へお問い合わせください。

「世界の動き」を無料で

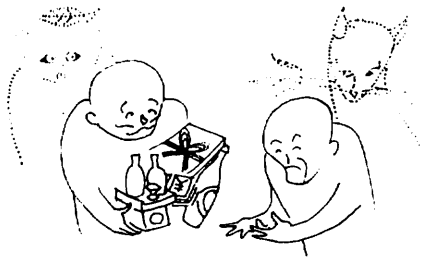
外務省は、一般の人々に世界のいろいろな事柄を理解してもらうために、「世界の動き」という月刊雑誌を発行している。希望者は、送料を郵便切手で送れば、毎号個人に送ってくれる。

▽送料…半年分で10円切手6枚1年分で12枚▽申込先…東京都千代田区霞ヶ関2ノ2、外務省情報文化局庶務室。

前号訂正 6ページの法定選挙運動費の中の固定額が15,000円とあるのは15万円の誤り。8ページに第5号市政クイズとあるのは第5回の誤りでした。訂正しておわびいたします。

◎金よりも心で選べ
この一票

◎胸張ってだれにも
気がねのない一票

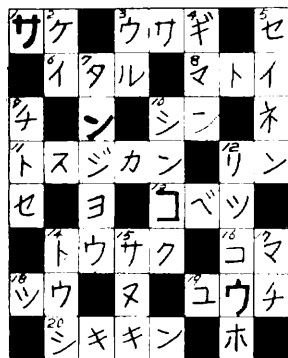


市選挙管理委員会では3月11日13時から中央公民館で地方選挙の説明会をします。立候補予定者、政治団体はぜひ参加ください。（マンガは本通町高尾平良さん）

~~~~ 第5回市政クイズ ~~~~  
正解者なし

第5回市政クイズは34通の応募がありました。正解はありませんでした。

タテの④「ハタチです」は「セイネン」が正解。ここを「セイジン」としたものが17通ありました。第6回は今年度最後のクイズですからふるって応募ください。



タテのかぎ

- ②1年の——は元旦にあり③「油を——、④あざむく⑤ハタチです⑦1月から2つの区が——⑩市内の橋の名⑩市民税、県民税の——は3月20日までに⑫どうぞよろしく⑭そんな装備では——しますよ⑮今の香川県です⑯住いよ——づくり

ヨコのかぎ

- ①運転者には厳禁です③今年は一——⑥指導標によく書いてある⑧昔消防団でつかいました⑩おとなしいが——の強い人だ⑫早く改めたいもの⑬まずです⑭選挙違反になる⑮困った3年連続⑯子供の遊び道具⑰その道の——⑱ますます盛んな工場——⑳市営住宅などの入居に際して払う

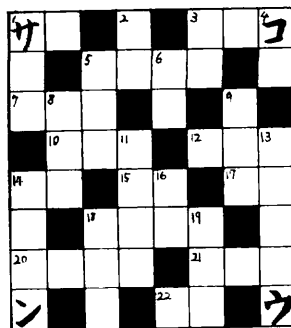
第6回 市政クイズ

＜応募規定＞

解き方 タテ、ヨコのヒントにしたがって、カタカナを入れてください。応募用紙 官製はがきに問題をうつして書き入れてください。市報を切り抜いてはったものは無効。あてさき 鳥栖市役所総務課広報係。しめきり 3月15日（当日の消印有効）発表 本紙4月号。賞 正解者の中から抽選により1人に1,000円、20人に記念品を贈る。解答 市役所の金庫に保管している原文と一致したものを正解とする。●1人1通しか応募できません。●市役所職員と家族はご遠慮ください。

ヨコのかぎ

- ①——段階といわれました③女ではありません⑤県立図書館の巡回



図書館を積んで走る——号⑦——経営⑩——売りの声がきこえると、もう春です⑫クレヨン的一种⑬自然現象⑭目にあまる交通——⑯金属⑰——予定⑱芝居の最後の場面⑲油は油でもビタミンAとDをたくさん含んでいます⑳彼は——がある

タテのかぎ

- ①「王将」の主人公②電話機のそばには——帳を③——に短かし……④前号の新聞案内に出ていた小説の題⑤イヤーなにおいの草⑥年を取るとよえる⑧「りんごの花ほころび——にかすみ立ち……、⑨京都、大阪、奈良一帯のこと⑩まちづくりの「未来図」、⑪14日以内に——届を⑫西日本都市——⑬船の——より年の——⑭豪雪地帯に——金を⑮公明選挙はまず有権者の——から

前回の賞品提供は三文石油でしたが、正解がなかったため今回に持ち越しとなりました。

寄

付

＜社会福祉事業＞

- 1万円…古野町寺下正作さん
- 5,000円…秋葉町1丁目原茂さん
- 1万円…田代大官町江見多久さん
- 2万円…永吉町久保不可二さん

＜中央公民館へ＞

- トロフィー2個（時価3,000円）
- 鎗田町中村尚嗣さんから県一周駅伝に敢闘した笹栗隆成・野口英樹

の両選手に送られた。

＜白鳩保育園へ＞

整理タンス（時価20,000円）…桜町戸簾千鶴子さんから。前号の内田代大官町梁井方策さんの2,000円は2万円の誤りでした。

国民年金検認 8日…柚比町、今町、永吉町11日…田代新町、田代外町、田代上町、田代本町、田代大官町、田代昌町12日…宿町、東町13日…酒井西町、酒井東町、松原町、真木町、専売公社、鉄道官

舎、青年寮14日…原町、桜町、姫方町15日…曾根崎町、幡崎町、飯田町、本町18日…山浦町、蔵上町牛原町、緑ヶ丘19日…原古賀町、山都町、原古賀町住宅、立石町、平田町、養父町20日…京町、今泉町、藤木町22日…本通町、轟木町25日…河内町、中央区26日…村田町、幸津町、江島町、村田町開拓、儀徳町27日…三島町、下野町28日…水屋町、高田町、本鳥栖町、安楽寺町29日…神辺町、古賀町、萱方町、元町。

礎章枝主宰

姫由理

・毎月1日発行・

- ◆短歌の本質に立脚し、現代人としての生き方を探求する。
- ◆誰でも作品の発表ができる郷土の短歌文学グループ。新人の参加を歓迎する。
- ◆会費 1ヵ月分50円

鳥栖市大正町

短歌文学会

振替長崎4819番