

# とや市報

昭和35年12月21日 第3種郵便物認可

発行所 佐賀県鳥栖市本通町  
鳥栖市役所 総務課広報係  
(電話 鳥栖 3111番)

印刷所 合名会社 林 洋 文 堂  
久留米市荏島町 電話 ①2979・②8859 番

< 1部5円 >

## こよみ

1日…四阿屋神社の神幸祭  
 6, 7, 8日…西日本準硬式野球大会県予選(サロンパス球場) 6, 7日…佐賀県軟式庭球春季大会(鳥栖高校コート) 8日…中学校入学式 9日…小学校入学式 10日…鳥栖高校・鳥栖工業高校入学式 15日…八坂神社の春祭り 17日…県議投票日 20日…鳥栖市長杯争奪剣道大会(中央公民館) 20, 21日…高松宮杯争奪第7回全日本軟式野球大会市予選(サロンパス球場) 25日…敬老年金支給(福祉事務所窓口で) 30日…市議員投票日

固定資産税および保険税第1期分は4月30日までに……なお、今年度から保険税は4月を第1期として、6月、8月、10月、12月、2月の6期に納めていただくことになりました。

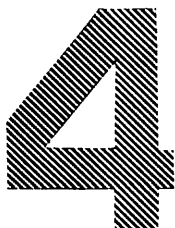
### 市民の動き (2月末現在)

人口 44,096人 世帯数 8,835戸

(戸籍係調べ)



ワサビの出るころ



# 基礎づくり、仕上げの段階に

## 38年度 海口市長 施政方針のあらまし

鳥栖市が発足してから早くも10年目を迎えたが、この間、市議会をはじめ市民のご援助により市もかなりの発展のきざしを見たことはご同慶の至りである。駅前広場の造成、中央市場や市庁舎建設、し尿処理場の設置など市の基礎づくりとしての第一段階の最後の仕上げに入った今日、今後、資金面をはじめ困難な問題を処理しなくてはならないが、どうかフェアな立場で今まで同様皆さんの理解とご支援をいただきたい。

### 有力な資源「河内ダム」

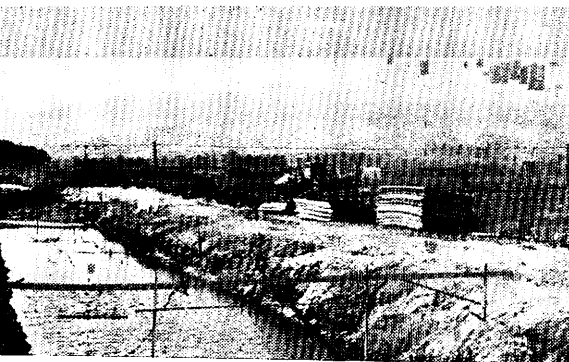
建設予定の河内ダムは、有効貯水量98万5,000トンで、工費5億9,400万円。この内国庫補助3億8,400万円、県費1億4,600万円、市費6,400万円の予定で、建設が認可になれば県営工事として38年度に道路、事務所、39年度で用地買収、40年度にダム築造にかかり2年以内ででき上がることになる。これができれば、主目的として下流域の防災をはじめ、鳥栖市の有力な資源となることは間違いない。

現在、ほかに県営ダムとして競願しているところが1,2あるが認可には明かるい見通しをもっている。

### 農業構造改善事業を拡充

37年度半ばから着手した農業構

畷木工場団地の専用道路工事。この道の右手にフランス・ベッドと山村ガラスが建設される



造改善事業は、果樹園造成、農道新設などかなりの事業を行なったが、38年度も引続き、拡充していきたい。

### 中央市場を改築

現在の中央市場は密集していて衛生環境もよくない上に火災が起き安い。これは数年前から地元をはじめ、関係者の懸案であったが同地区で最近2、3のボヤが発生し、福江市の例のように最近大火が続発する傾向にあるので、市としても早く改築して清潔な不燃地帯にしたい。

計画としては、先ず第一次分として1,200坪程度の敷地に鉄筋3階建程度のビルを1億数千円(国庫補助3分の2)で建設したい。大まかな予算は用地造成費約6,000万円の内4,000万円は融資、残り2,000万円を市費及び地元でまかなう。建設費については3分の2の国庫補助もあり、残りは入居者の年次償還の形をとることになる。

### 欠かせないし尿処理場

し尿処理場の施設は、近代都市として欠くべからざるものである。その設置場所の選定について、現在関係方面の円満な承諾を得よう交渉中である。この施設の設置については、とかく反対が多いが市全体のための犠牲地区となるのであるから、施設にも工夫と考慮をはらいたい。

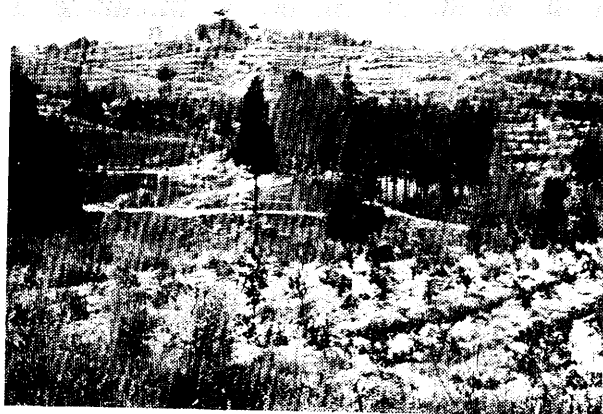
公立保育所を増設  
東町保育園が国鉄ぞ

いにあるため、多数の園児たちが踏切りを通して通わなくてはならないという悪い環境にあるので、市民の強い要望もあって、別に今泉町に保育園をつくって公営とするよう現在、県を通じて厚生省に申請中である。

### 「誘致ムード」に拍車

鳥栖といえば「工場誘致」といわれるぐらい、現在の鳥栖市には工場誘致のムードが生まれている。

今まで、市が工場誘致に対する奨励金などの優遇措置において甘すぎる点もあったが、今日のムードを盛り上げるについては役立っ



農業構造改善事業の一つ共同防除施設の工事がはじまった江島山一帯

たものと思う。今後は条例の手直しなど行政上の若干の引締めを行なって有利な方法で市にふさわしい工場の誘致に力を入れたい。

### 市庁舎建設に積立金

現在の市庁舎は古い上にせましく、市民にも迷惑をかけているがとりあえず将来新築するための土地を選定した。一度に建直すことは財政上むずかしいので、今年度から自己財源の1割程度(2,000万円)を積立てたい。

ニッカウスキー本決まり  
姫方町の国道3号線ぞい約1万5,448平方メートルに建設を内定していた、ニッカウスキーがこのほど本決まりとなった。設備投資約6,000万円で、水量確保の見とおしがつき次第着工、来春操業の予定。

## 教育方針のあらまし

権藤 教育長

38年度の教育方針としてつぎの4点に力を入れたい。

1. 新営建築計画の実現
2. 税外負担の軽減
3. 科学教育振興の促進
4. 一般営繕の促進

### 三校に特別教室増築

北小、鳥栖中、田代中が学級増加となるために、それぞれ特別教室(理科)を増築して普通教室に転用する計画である。学校の教材、備品がいかにか整備、活用されているかを的確につかむため、委員会に学校備品の台帳を作製する準備を進めている。また、父兄の税外負担をすこしでも軽くする立場から、本年度は先ず消耗品、とくに洋紙の負担の軽減につとめたい。

### 科学教育に力を

「中央市場をどうかしなくては」という声は早くから地元関係者の間で問題になっていたが、資金ぐりの面で、まとまった意見にまで発展しなかった。同地区は市の玄関口に隣接する位置にありながら雑多な建物が密集して衛生環境も悪い上に、火災危険地区として指摘されていた。それを裏書きするかのように、近年同地区ならびに周辺では相ついでボヤ、火災が発生した。

- 31年 8月7日 かまどの火でボヤ
- 33年 7月19日 マッチ遊びでボヤ
- 34年 4月12日 七輪の火でボヤ
- 37年 7月3日 コンロの火でボヤ
- 37年 8月15日 ローソクで半焼
- 37年 10月7日 二戸全焼(不明)
- 38年 1月30日 放火によるボヤ

1年に1回の割合である。さいわい、大火に至らずにすんだが、この地区の大火の危険性はますます増大し、たまたま昨年10月、福江市の大火が動機となって改築の気運が高まり、中央市場組合長の藤本卯六さん(61)をはじめ村田

科学教育の振興については37年度において「考える学習」を重視してきたが、38年度は更にこれに必要な設備の充実をはかり、とくに実験、実習に力を入れたい。

教育の効果はとくに適切な生活指導によるところが大きい。交通事故などの遠因は、家庭との連絡不十分から起るものが多いように思われるので、学校と家庭、PTAとの連絡をより密接にするよう努力したい。生徒の進学の指導、就職のあっせん等についても徹底を期したい。

### 「近視」対策を検討

近視は全国的に増加の傾向をたどっているため、本市では市内の養護教諭部会の研究課題として、その原因と対策の研究に努力している。学校では教室の明るさ、机と腰掛の大きさの適否、姿勢の良否、家庭では、へやの明るさ、電燈の照明等の調査研究に取り組んでいる。今後、この結果を基に諸

博、毛利武男、岡本栄造の4氏を世話人として市執行部、市議会へ陳情する一方、地元の啓発につとめてきた。

## 中央市場は どうなる？



中央市場の一部

市としては、同地区が市の玄関口に近く、繁華街の中心にあるという公共性を重視して「住宅改良法」の適用により、市が事業主となって用地造成や建設費の融資

種の改善施策をとり上げる方針である。

38年度の育英資金による奨学生は16名に増員、奨学生も従来の1人月額1,000円から1,300円に増額した。

### 成人教育を強化

青年学級は農業、商業、一般の3学級を開設。婦人学級についても文部省委嘱学級のほか一般教養、食生活改善など11学級の開設をするほか「婦人学級」を20回程度開設して成人教育に力を入れたい。

従来、文化の日を中心に種々文化的な催しを実施してきた結果、文化団体の組織づくりの気運が高まってきたので、その実現をみるよう助成したいと考えている。

36、37年と2回の市民体育大会の開催で、その運営もようやく軌道に乗ってきたが、今年度は更に充実した大会にしたいと考えている。

に力を入れようというもの。さしあたり、専売公社寄りの約50世帯を第一次計画としてビルに改築する方針。38年度の海口市長の施政方針の中にも重点施策の一つとして取りあげられている。石丸都市計画課長の話によると、「建設省では、鳥栖市の熱の入れかたに「慈善事業ではないか」と冗談をいうほどで、この事業については極めて好意的であるので、地元の協力次第では早く実現するだろう。」と明るい見とおし。

一方、地元商店側でもこの計画にはたいへん乗気。藤本組合長は「公共事業として着目してもらった事はたいへん有難い。今後個々の問題としてはいろいろな条件もあると思うが、ぜひ実現させたい。私共の気持ちとしては、産業都市として発展途上にある市の中心街にふさわしい市場として、市全域、ひいては県内外にまでこの事業に参加していただくよう働きかけるつもりで、できれば、ビルの名前も「中央市場」でなく公共的なものにしたい。」と語っている。

## 一 般 会 計

38年度  
当初予算 3億4,103万余円37年度予算総額は  
4億6,599万余円に

38年度当初予算の編成は、経常経費をはじめ市の単独事業を極力ふいで、補助事業は6号以降に見送りとなった。予算総額は前年度当初より約200万円多い3億4,103万6,300円。この内、とくに新規なもの、大きな項目は消防費で消防団の組織の改編に伴い、消防自動車3台の増設その他の施設費として580万円。

土木費は公共事業優先を建前として単独分は見送り。都市計画関係で、東部下水道としての大野川調査と中央市場の改良費をとりあえず項目だけ計上。

教育費は、教材費など父兄の税外負担を軽減する建前から経常費をかなり増額。昨年度当初に比べると実質的には約100万円の増額となる。田代中の理科室建築に155万2,700円、鳥栖北小の理科室建築と水そう工事に216万9,000円、基里中技術室建築に一応項目だけを計上。

社会および労働施設費では、東町保育園を分園して公立保育所をつくるための予算項目を計上。起債、補助額が決定次第追加したい。

私立保育所施設補助と子供クラブの育成補助に32万5,000円。敬老会費としては、これまで1人当たり100円を300円に増額して計上。将来、社会福祉センターを建設するための今年度分積立金として125万円。

保健衛生費は家族計画の講習会などを行なうための経費として2万8,000円を計上。これは、婦人学級など婦人の集会を利用して大いに啓発しようというもの。

産業経済費の頭尾林道災害復旧工事は農林省が国営事業として行

なうものだが、とりあえず土地補償費として項目だけを計上し、将来肉付けの予定。河内ダム建設費も一応項目を計上した。

商工費では、4月から発足する鳥栖信用組合の予託金として300万円、また、県観光連盟の総会が、今年は本市で行なわれるため、負担金その他に5万円。

財産費としては、市庁舎建設の今年度分積立金として2,000万円。諸支出金で事務能率化のためのパロース会計機購入に170万円。あて名印刷機に55万8,000円を計上。

なお、37年度一般会計の最終追加予算は、教育費の150万円など総額491万6,032円が追加され、37年度の予算総額は4億6,599万4,645円となった。

## 特 別 会 計

特別会計としては、工場誘致関係をまかなう「地方振興関係」予

算が前年度当初より約500万円減の総額9,500万円。歳入は市債の6,000万円とBSゴルフ場拡張のほか用地買収委託費として2,000万円と繰越金の1,500万円。

歳出のおもなものは工場誘致費に約2,000万円で、フランスベッド、鳥栖倉庫センター、太田種鶏場などの誘致費、用地買収費をそれぞれ項目としてあげている。

なお、神辺～河内線の4メートルから8メートルへの拡幅工事費および立石開拓区の道路改良工事費として376万円、また、市庁舎とし尿処理場の用地買収費をとりあえず項目だけあげている。

今年度から住宅関係の予算が特別会計「住宅事業」予算とし独立した。予算総額は991万4,000円で、歳入では市営住宅使用料585万9,100円、分譲住宅の繰替金400万円がおもなもの。歳出では、公営住宅建設費に400万円38年度分市営住宅建設費は一応項目だけ。公債費として元利償還金や利子など356万6,000円がおもなものである。

## 機 動 力 強 化 に 重 点

4月から変わる消防団の組織

今までの市消防団の組織は、5地区に、分団本部、部落単位で47の消防団があり、機械力としては、消防署に自動車3台、鳥栖地区を除く分団本部に自動車1台と三輪車3台、部落消防団は3部落が三輪車を持っているほか、他は手引きポンプ14台、可搬動力ポンプ30台である。

4月から発足する組織合理化の狙いは、従来、勤め人が多く、いざというときに出足のにぶかった部落消防団をいつでも出られる人にしぼる一方、分団本部の機動力をたかめようというもの。このため47の部落消防団を17部落にしぼり、団員も1部落20～30人だった

ものを10～15人にへらす。このため、市の消防団員は従来の1,194人から364人にへり、団員の待遇も多少改善される。

分団本部は、鳥栖…第1分団、基里…第2分団、田代…第3分団、麓…第4分団、旭…第5分団とし、38年度で6台の三輪車のうち3台を自動車に買い換え、39年度までには分団本部消防車全部を自動車にしようというもの。

また、消防団に特設本部として小型トラックを消防署の中に置き常時、市街地の警戒と出火時の救護、工作活動にあたる。

なお、従来、消防ポンプなど部落で管理していたものがこれからは市で管理されることになる。

鳥栖市および三養基郡市町村民多年の念願でありました信用組合は4月早々鳥栖商工会議所内において発足することになり、名称も「鳥栖信用組合」と決まりました。

これはひとえに県市ならびに皆様方のご援助の賜でございまして深く感謝申し上げます。市民の皆様は信用組合へのご理解を深めて戴き、よろしくご利用の程をお願いする次第であります。**信用組合の目的** 中小規模の事業者、勤労者、その他の者の協同組織により、これらの者に必要な金融事業を行なうことを目的とする。

**県営住宅の入居予備者を募集**

県営住宅にあき家ができたなら入居したい人を募集している。  
▽場所…鳥栖市神辺町、萱方町、田代外町、鎗田町、儀徳町、一本杉  
▽申込受付期間…38年4月5日～4月10日▽抽選…4月13日鳥栖土木事務所で▽申込資格…①現に同居、または同居しようとする親族（婚姻届はしていないが、事実上婚姻関係がある場合、結婚の予約者がある場合を含む）があること。②申込前1年間の収入総額(所得税法第2章第1節の例に準じて算出した所得金額)を12で割った額から扶養親族1人につき2,000円を控除した額が家賃(2,200円、2,300円、2,900円)の6倍から36,000円までであること。③独立の生計を営み現に住宅に困窮している事。④県内居住者または県内勤務者に限る。▽申込方法…古野町の鳥栖

加入方法 組合を利用しようとする者は、まず組合に加入しなければならない。組合員になるには、鳥栖市および三養基郡に住所を有する人で、この組合の設立に同意

**信用組合発足にあたって**

鳥栖信用組合発起人代表

**中 富 正 義**

し、出資金1口以上(1口、1,000円)を払い込まなければならない。  
**運営** ①組合員各自の資金を回転して相互に融通する②業者の預金および一般からの預金を日掛、月掛等の安易な方法によって吸収し

土木事務所に申込用紙があります。官製はがき1枚(住所、あて名記入)給与支給者または市町村長の証明する所得証明書を付けて出してください。**鳥栖土木事務所 赤ん坊大会市予選**

38年西日本赤ん坊大会鳥栖市予選を次の日程で催します。37年4月1日から38年3月31日までに生まれた赤ちゃんをぜひ参加させてください。

月 日	地 区	場 所
4月15日	麓 地区	麓 支 所
4月18日	田代地区	田代 支所
4月19日	旭 地区	儀徳公民館
4月22日	基里地区	基里 支所
4月23日	鳥栖地区	中央公民館

※いずれも午後1時半から3時まで

**種痘** 次の日程で種痘をします。37年8月1日から38年1月末日までに生まれた赤ちゃんに、ぜひ受けさせてください。

場 所	種痘	判定	時 間
田代支所	4月3日	4月10日	☆種痘は午後1時30分から3時まで。
基里支所	4月3日	4月10日	☆判定は午後1時30分から2時まで。
麓支所	4月4日	4月11日	
儀徳公民館	4月4日	4月11日	
中央公民館	4月5日	4月12日	

資金難を緩和する③更に不足する資金は関係機関からの借り入れおよび予託金を要請する。文字通り組合員が自己の金庫として、気軽に借り入れることができる協団体である。

**業務の種類** ①当座貯金、普通貯金…通知貯金・別段貯金・定期貯金・据置貯金

・定期積金・納税準備貯金②貸付および手形割引…金融機関の業務の代理、有価証券の貸付  
**その他** 組合業務は銀行出身者などの経験者が担当する。

なお、信用組合は県知事の指導監督のもとに置かれる。

なお、37年8月1日以前に生まれた人でここ3年間の種痘が善感でなかった人も受けるようすすめます。特に海空港、医療、郵便運輸、旅館、クリーニング、廃品回収関係者とその家族はぜひ。これらの接種は前記日程と同じですが、判定は田代・基里…4月5日麓・儀徳…4月6日、中央公民館…4月8日

**海外派遣青年を募集**

中央青少年問題協議会は「青年海外派遣団員」を募集している。2～3カ月にわたりヨーロッパ、アメリカ、東南アジア、中南米各国の産業、経済、文化等の実情を視察すると共に各国の青年と直接交歓を行ない、国際親善を図るのが目的。旅費は総理府が支給する。くわしくは福祉事務所へ。

**便利で有利な納税組合**

市税務課では納税組合の結成を呼びかけています。納税組合は1組合に10世帯以上で、申し込みは4月30日まで。組合加入者が完納したときは納税額の4パーセント90パーセントでは2パーセント

の奨励金をもらえるなどの特典があり、また、1組合に500円の助成金もあります。くわしくは税務課徴収係へ。なお、保険税の納税組合については市保険課へおたずねください。

気軽に利用  
手軽に融資  
利子月三分・期限四月

市営公益質屋

道路交通法の規定によって3月15日から県内の交通の禁止、制限が変わった。本市関係分は次のとおり。

### 速度制限区間

国道3号線 ▽基山町大字長野山下橋から鳥栖市曾根崎町 1,070まで4,075メートル…時速40キロ▽酒井西町329から.436まで600メートル…時速40キロ 国道34号線▽永吉町737～田代大官町846まで1,370メートル…時速40キロ 市道▽秋葉町2丁目1,219の1から曾根崎町1,486の2まで2,300メートル…時速30キロ

### 追い越し禁止区域

国道3号線 基山町大字長野山下橋から鳥栖市曾根崎町 1.070まで

### 村田町かんきつ生産組合が発足

村田町にかんきつ生産組合ができた。組合長大島俊文さん(38)ほか17人で、34号線ぞいの旭開拓区(五反三步)の北方、宇所熊の一部11.4ヘクタールの区有林をこのほどゆずり受け、去る2月6日、現地で開催式をあげた。大島組合長は「市の構造改善事業の一つにぜひ取り上げてもらうよう要望しているが、将来はもっと耕地をふやして、先進地の立石や江島に負けないような立派なみかん園にしたい」と抱負を語っている。

### 婦人会でスクエア・ダンス

昨年田代地区でスポーツ教室の一つとして開いたスクエアダンスが好評だったので、市連合婦人会では2月21日・3月9日・同26日の3回、各地区の代表60名を中央公民館に集めてスクエアダンスの講習会をひらいた。講師は鶴中の江崎先生で、女同志ではものたりないとちよびり不満をもらすと婦人もあったが、それでも楽しそうにステップを踏んでいた。中央公民館では、今後も広くこのような講習会を開く方針。

## 市内の駐車禁止区域などふえる

4.075メートル 国道34号線 永吉町737から田代大官町846まで 1,370メートル

### 一時停止場所

市道▽原町十字路東側および西側▽元町十字路東側および西側▽高田町十字路東側 県道▽宿町十字路東側および西側▽本町1丁目959の5 西側▽姫方町姫方十字路東側および西側

### 駐車禁止区域

自動車(2輪車を除く)の駐車禁止区域▽国道3号線基山町大字長野山下橋から鳥栖市原町1,397まで2,500メートル…終日 国道3号線

### 鳥栖警察署長に大西氏

3月15日付で鳥栖警察署長が更迭した。前任の田中友夫氏は停年退職。新任の大西又高氏は昭和22年警察大学卒。佐賀県警察学校長、大町警察署長、佐賀県警察本部監察官室長等を歴任。家族は夫人との間に1男3女。趣味は釣、謡曲、園芸など。48才



大西署長

### 市役所異動

2月15日付▽学校教育係…田中安次郎(工務係)▽農政係…古賀義隆(商工係)3月1日付▽商工課(課長待遇)…古賀三郎(議会事務局)▽議会事務局…徳淵勇輔(総務課長)▽総務課長…松田九一郎(福祉事務所長)▽福祉事務所長…原常次(税務課長)▽税務課長…楠田猛(国民年金係長)▽実験農場次長…徳永忠芳(田代支所長)▽田代支所長…佐田昇(配給係長)配給係長…原商工課長兼務▽国民年金係長…原福祉事務所長兼務▽都市計画課…安本征司(税務課)▽衛生課…山下元六(総務課)▽消防本部出向…宮崎克明(建設課)

▽高田町152から高田町千歳橋まで400メートル…終日 ▽県道本通町1丁目810から京町722まで150メートル…朝7時から夜8時まで車両の駐車禁止区域▽国道34号線長崎本線ガード下南口南方150メートルの地点から北口北方300メートルの地点まで450メートル…終日 (鳥栖警察署)

### 寄 付

育英資金▽2万円…宿町立石ユキエ氏▽2万円…鎗田町中村隆氏 社会福祉事業費▽2万円…幸津町上村清雄氏から母ノブさんの香典返しとして▽1万円…藏上町松隈良一氏から長男の妻栄さんの香典返しとして▽3,000円…秋葉町の木塚和代氏から夫博規さんの香典返しとして 応急生活資金▽1万円…元町平川幸彦氏から父太郎さんの香典返しとして▽500円…田代昌町白水才太郎氏から長女ソヨさんの香典返しとして 田代小学校へ▽ビクターステレオプレーヤー1台(6万5,300円)・レコード10枚(1万4,000円)…今町松田麒麟造氏 旭小学校へ▽19インチテレビ1台(6万円)…幸津町服部源治氏▽19インチテレビ(6万円)…儀徳町大久保利夫氏、同古賀良人氏▽テレビアンテナ一式・ブラウン管1個(2万6,000円)…儀徳町古賀良人氏▽テレビ運搬車1台(4,000円)…下野町西久保茂治氏▽テレビ運搬車その他配線附属品一式(1万円)…旭小学校PTA委員一同▽朝礼台1台(3,000円)…下野町原榮一氏 白鶴園へ▽皿計器(1,000円)…曾根崎町黒田則義氏 その他▽宅地5坪…北九州市中村豊子氏から鳥栖中用地として▽宅地14坪3合4勺・田1畝27歩…元町松隈丑太郎氏から鳥栖小用地として

## 躍進鳥栖市の 2つの秘密

このほど東京の某誌が主催して、市長室で座談会がひらかれた。海口市長、楠議長、中富商工会議所会頭、江島専務理事、市議の緒方浩四郎氏が出席したが、その中で、「鳥栖市の工場誘致が盛んなことは中央でも有名だが、その原因は「地の利」のほか何か秘密があるのではないか。」との主催者側の質問があった。

海口市長は、「鳥栖はみな人間がいいからだ。」と鳥栖市民の優秀性をひとくさり。それによると、鳥栖にくる工場の幹部はみな鳥栖が好きになる。いろいろの相談も持ちかけてもらう。最近市に工場

を内定した某有名会社社長は「いかなる障害があっても鳥栖に工場をつくる。」と語っているほど。

また、鳥栖市民は文化的にもレベルが高い一例として、かつて作曲家の山田こうさく氏が全国の中



学生から教科書につかう作曲を募集したところ、1,2,3年生とも全部鳥栖の生徒が独占してしまった。(31年11月「鳥栖公民」掲載)山田氏は、「一体鳥栖の人間には何をたべさせているのか?」と私にきいたことがある、との話に、なみ

いる諸氏も鼻が高かったようだ。

もう一つの理由は、「市の執行部と市議会がうまくいっているため」で、今までにも大いに議論したことはあるが、すべて万場一致で、みんなが気持をそろえてきたからだ、と、座談会出席の諸氏も万場一致。「私は常に市議会や市民の善意を信頼している。市の発展には人の和が何よりの資源だ。」と市長が発言すれば、すかさず「鳥栖は意地になってものごとをやることがない。常に理性と大局をもって判断しているつもりだ。」と議会側から呼応するなど、両者のイキのよさに、主催者側も、「鳥栖市の秘密に触れたようだ。」と満足していた。

## 合格発表の日に

旭中学校長 陶 山 聡

昨年は長崎大学経済学部をめざして受験したが残念ながら失敗した。私は進適がわかったのでもとでもむずかしいと予想はしていた。それでも夜中に電報がきたときとび起きた長男の声が忘れられない。「ゼンネンサイキライノル」の電文をいくたび見なおしたであろう。あの夜の深いさびしい絶望感がまたよみがえってくる。

矢のように1年がすぎて今日はまたその発表の日である。また失敗したら?という不安と合格を祈る切実な気持で一ぱいである。

家を出ると合格の電報がきたらすぐ電話するように家内にたのみ出勤した。学校では卒業式の途中でもすぐ知らせてくれるようにたのんで式に出た。午前中に発表とまいているがどんなことになるであろう。時計の針のうごきまでもどかしさを感じる。

式が終わっても通知はこなかった。私は重い足どりで下へおりてばんやりしているところへ同僚が家よりの電話を知らせてくれた。

合格!ああ合格したのだ。私は職員室で皆の同僚からかわるがわる雨のような祝辞を受けた。今まではりつめていた心もがっくりゆるみ私の胸には急に熱いものがいっぱいつまって、一度に涙があふれおちた。皆の前をはばかる自制心も余裕もなく私は椅子のひじかけにもたれて熱い涙を流した。

雅志よ、おめでとう。

よかった、よかった、ほんとうによかった。

今日が今日まで私はこの遊学の費用について心配をつづけていたが、これをきいてはじめてはつきり決心がついた。どんなに苦勞しても希望をとげさせよう。

この夜みんな火鉢を開んで祝福されたひとときを過した。こども達は喜びながらも私が煙草ものめなくなるだろうと心配した。しかしそんなことは子供たちの成長してゆく喜びに比すれば何と小さいものだろう。私も大いに働き子供達の希望の中に生きてゆくのだ。(隨筆集「ひとすじの道」から)

隨筆集「ひとすじの道」は、氏の師範時代から最近までの人生記録。B6判463ページでこのほど発行された。あらゆる姿を日頃お世話になった人への便りがわりに、出版したというものが、音楽教師としての氏のひたむきな半生が熱っぽい筆致でえがかれていて好評。なお、氏の作曲による「月光」「椿」「春の序曲」ほか数曲をバリトン歌手宮原卓也で吹込んだレコードも1枚450円で発売されている。申込みはいずれも旭中か市教委あて。

### 鳥栖ホトトギス句会

あなどりとより返したる春の風邪

	すぎえ
大甕に帰る由なく里納り	〃 〃
八十の伯父の狛い牡丹雪	重 信
鶯啼れの汽車の窓下海の青	〃 〃
昔れかかる山なみまだら雪光る	松 童
大空に群がる鶴の巴舞かな	〃 〃
草の戸の軒の氷柱に山せまる	川 句
夜もすがら軒語を囁す鶯解水	〃 〃
餅まの熱き茶に飽き耳ほぐる	花 枝
町啼れのオリオン星座輝けり	〃 〃
寒煙や一人のいのちとりとめし	たかし
雪なだれ妻も目覺めていたりけり	〃 〃

# 大掃除で「冬」を追放

大掃除検査の日割り (9時半から正午まで)

- 4月11日(木) 河内町, 古賀町, 萱方町, 柚比町
- 12日(金) 神辺町, 田代本町, 永吉町, 田代大官町
- 13日(土) 田代外町, 今町, 田代上町, 田代新町
- 15日(月) 田代昌町, 田代外町住宅, 姫方町, 飯田町
- 16日(火) 會根崎町, 桜町, 酒井西町, 酒井東町
- 17日(水) 水屋町, 原町, 松原町, 幡崎町
- 18日(木) 宿町, 養父町, 蔵上町, 牛原町
- 19日(金) 山浦町, 原古賀町, 原古賀町住宅, 山都町
- 20日(土) 平田町, 立石町, 一本杉住宅, 藤木町
- 22日(月) 真木町, 専売公社, 鉄道官舎, 青年寮
- 23日(火) 元町, 秋葉町, 本町, 東町
- 24日(水) 中央区, 本鳥栖町, 本通町, 京町
- 25日(木) 高田町, 安楽寺町, 藤木町, 今泉町
- 26日(金) 村田町, 村田町開拓, 幸津町
- 27日(土) 儀徳町, 儀徳町住宅
- 30日(火) 下野町, 江島町, 三島町

## 犬の注射

生後3ヵ月以上の犬はぜひ。注射手数料は1頭につき150円, 登録手数料は300円です。印鑑を持って近かくの注射場所へ。

### 注 射 日 程

場 所	第1回	第2回	時 間
基里農協前	2日	13日	9.30分~11.30分
高田公民館	2日	/	13.00 ~14.00
田代支所	3日	18日	9.30 ~11.30
旭農協前	4日	15日	9.30 ~11.30
藤木公民館	4日	/	13.00 ~15.00
麓支所	5日	16日	9.30 ~11.30
鳥栖保健所	6日	19日	9.00 ~15.00

## 広 告

広告はお店の繁栄の潤滑油です。「とす市報」では次のような要領で広告の掲載をしています。  
 ■掲載料基準…タテ5センチ, ヨコ14センチのものが3,000円(写真, とっぱん代別) ■毎月1日全世界へ8,800部配布■  
 受付は毎月15日までに市広報係へ。

立木を大事に 草スキーのシーズンで杓子ガ峯は連日にぎわっていますが、めいわくなのは付近の立木たち。杓子ガ峯のまわりには、杉やひのきなどが植えられています。その中でスキーをしたり、ひどいのは苗木を折ってそれ

でスキーの代用にする人もいます。お互いに注意したいものです。

## 原稿をつる

「市民の声」をつのります。市政に関することであれば何でも結構。ただし建設的なものに限ります。1人1,500字以内。締め切りは毎月15日です。市総務課広報係まで。なるべく本名を出していただきます。採用の分には記念品を贈ります。

## こんな所を入念に

- ☆家の内外で日常掃除のしにくいところを入念に。
- ☆畳・敷物は日光にさらす。
- ☆室内の採光・換気を充分にする
- ☆汚水がたまっている場所またはしめり気の多い所は埋めたり、排水をよくする。
- ☆家畜舎の内外を掃除し、汚物溜めのふたを整備し、汚物の処理を十分にする。
- ☆下水溝, 排水溝の掃除を入念に。



## 第6回市政クイズ

### 正解は25通

第6回市政クイズは80通の応募があり、正解は25通で抽選の結果次の21名へ賞金または記念品を贈りました。なお、5月号からは新しい企画をと、ただ今研究中です。面白いアイデアがございましたらお寄せください。

1千円…大正町後藤明雄氏 記念品…白武絹代氏, 長久仁男氏, 服部博治氏, 服部実氏, 服部志乃子氏, 服部康子氏, 服部菊代氏, 峯下良子氏, 麻生忠吾氏, 藤田桂子氏, 緒方かつ代氏, 緒方幸雄氏, 高尾礼子氏, 徳淵隆次氏, 徳淵勝次氏, 諸岡道郎氏, 古沢美智子氏, 松隈千恵子氏, 大石フデ氏, 野田勇氏。

## 市役所の事務室一部移転

鳥栖市教育委員会事務局は市民集会所へ、企画室は議会事務局の隣りへ、農林課農政係・農産係および農業委員会事務局は教委・企画室のあとへそれぞれ移動した。