

とや市報

昭和35年12月21日 第3種郵便物認可

発行所 佐賀県鳥栖市本通町
鳥栖市役所 総務課広報係
(電話 鳥栖 3111番)

印刷所 合名会社 林 洋 文 堂
久留米市狂島町 電話 ②2979・②8859 番

< 1部5円 >

運動会ご案内

▼10月6日 鳥栖小、田代小、基里小、旭小▼10月13日 北小学校▼10月8日 市中学校体育連盟の陸上競技大会(鳥栖中)
市岳連の親月会 市山岳連盟(吉松経治会長)は10月5日(土)夜、杓子ガ峯で恒例の親月会をひらく。

狂犬病の予防注射

場所	第1回	第2回 (第1回れた犬)	時間
基里農協前	10月1日	10月14日	9時30分～11時30分
高田公民館	1日	／	13時～14時
田代支所	2日	15日	9時30分～11時30分
旭農協前	3日	16日	9時30分～11時30分
藤木公民館	3日	／	13時～15時
麓支所	5日	17日	9時30分～11時30分
鳥栖保健所	4日	18日	9時～15時

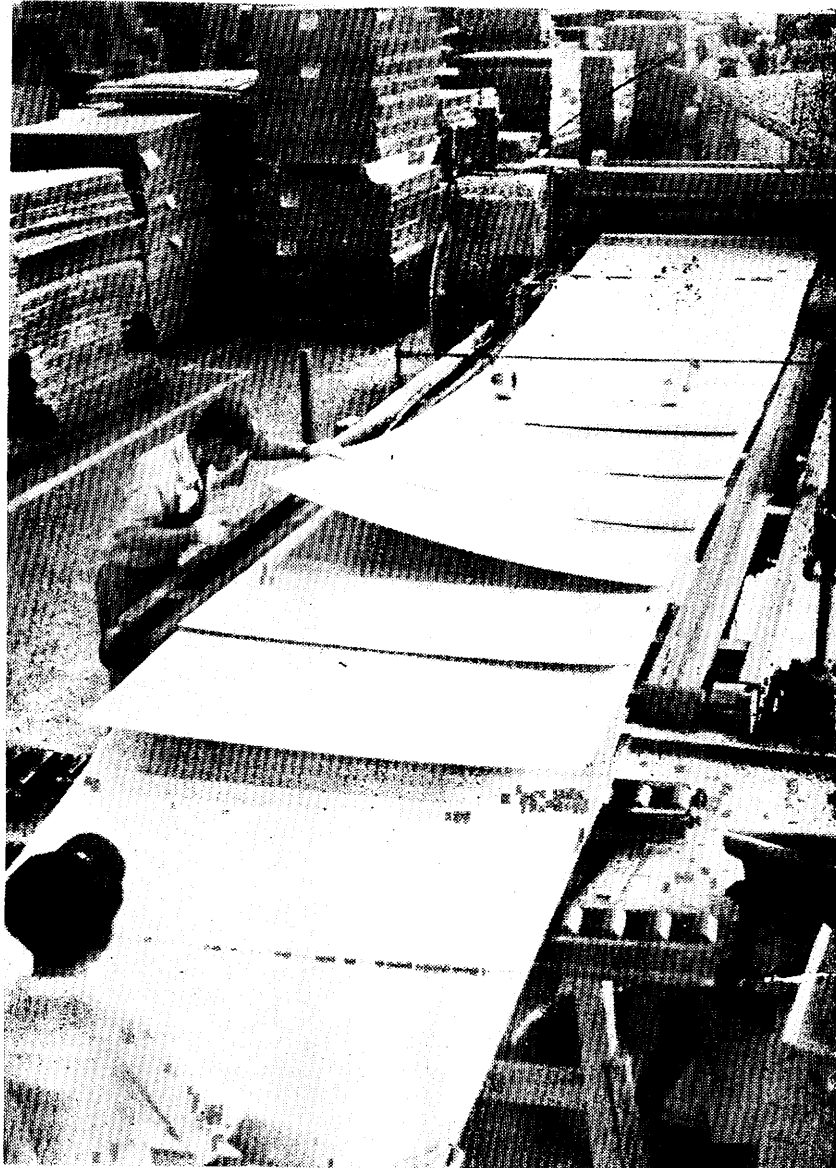
- ◎生後3ヵ月以上の犬には必ず注射をさせていただきます。
- ◎注射料は1頭につき150円。38年度の登録をしていない犬は300円の代金をそえて登録してください。
- ◎印鑑をお忘れなく。きめられた日時以外で注射をすると200円になります。

市民の動き (8月末現在)

人口…42,534人 世帯…8,806

市民の動きについて 先月までこの欄で紹介していた人口および世帯は、住民登録台帳、を基にして戸籍係が算出していたものでしたがこれは手続などの関係で実際の数との差が甚だしいので、今月からは企画室が別の方法で算定したものを採用することにしました。これは、昭和35年の国勢調査の数を基にその後の出生・死亡・転入・転出を増減したものです。

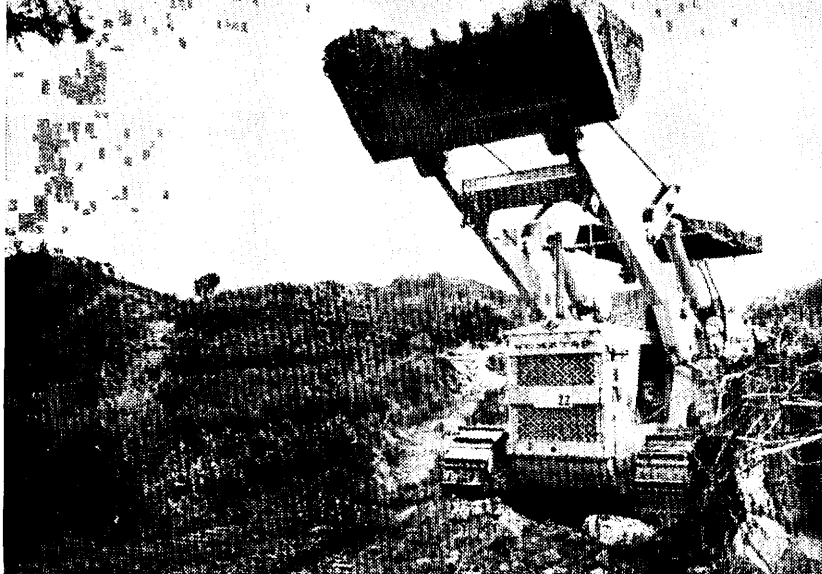
秋の掃除検査 10月21日～29日



聯合紙器鳥栖工場

轟木町、昭和37年4月操業、段ボールおよび段ボール箱の一貫製造、年産6億、本社大阪市、従業員114人。写真は段ボールシートの製造、これからそれぞれ注文の箱形に裁断される

10



農業構造改善事業

第2年度工事へ急ピッチ

豊かな農村づくりを目指して、昨年からはじまった鳥栖市の農業構造改善事業はこととして第2年目、原町農道新設など4,630万余円に上る補助事業をはじめ、50頭の乳牛導入など6,577万余円の融資単独事業が近かく進められる。

この事業には、農道、暗きょ排水、果樹園などの基盤整備は7割、建物、配管などの施設には5割の国庫補助があり、単独事業にも3分5厘の融資がある。

なお、この事業の完成は昭和39年度で、完成後の鳥栖市のみかん園は150ヘクタール、乳牛約400頭となる。

38年度で行なう構造改善事業

- 原町農道新設 幅6メートル、延長1,380メートル、事業費12,828千円。
- 真木町暗きょ排水工事（土地改良区）配管5,050メートル、水門17カ所、事業費1,537千円。
- 村田町みかん園造成（村田町かんきつ組合、大島俊文組合長外17名）11.3ヘクタール、農道270メートル、事業費4,777千円。
- 育すう所建設（共同養鶏組合、松田弘道組合長外7名）鶏舎7むね13.4ヘクタール、6,847千円。
- みかん集荷所建設（市果樹集出荷

利用組合、組合人300名）建坪571平方メートル事業費6,421千円。

- 防除用配管施設 笛吹、於保里の各みかん園 事業費5,003千円。
- トラクター購入 下野八軒屋1台 安楽寺2台、高田1台、真木1台 原2台計7台、事業費合計46,301千円。

- 融資事業 乳牛導入1,100千円、畜舎改良8むね2,400千円、採卵鶏舎4カ所1,288平方メートル、6,750千円。

37年度で行なった構造改善事業

●みかん園造成

（組合名）	（面積） ヘクタール	（事業費） 千円
於保里	10.43	3,948
江島	6.22	2,675
〃 防除用配管	14.5	2,090
笛吹	8.94	3,268
平田	11.39	5,422
山浦	8.0	2,428
横井 融資単独事業	1.4	

- 家畜管理所 2,356
- ブルドーザ・ダンプカー 6,780

平田みかん園完工 平田のかんきつ組合（組合員17名）のみかん園が9月5日同町公民館で完工式をあげたが、豪雨や長雨で工事が遅れていただけに組合員の喜びもひとしお。海口市長ほか来賓の祝辞に高田組合長は、「これからいろいろの困難があると思うが手をたづさえてがんばりたい」と力強くあいさつした。

写真は始まった村田のみかん園造成

新農村は人づくりから

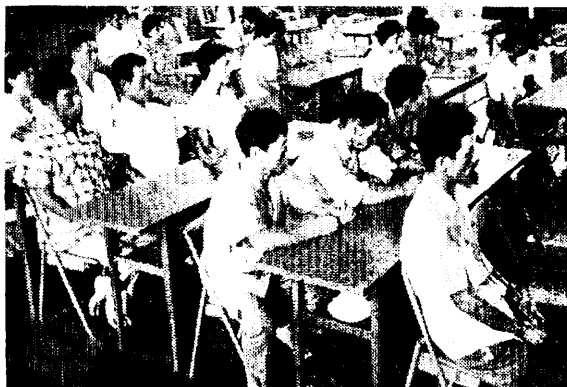
鳥栖地区で農民の成人学校

新しい農業技術の習得と農民の人づくりを目指す成人学校が発足、9月10日、中央公民館で鳥栖地区の農業従事者約30人が出席して開校式が開かれた。

これは、文部省が全国40箇所に委嘱したもので佐賀県では鳥栖が初めて。農業技術や一般教養など月1～2回、1回8時間、来年3月まで合計60時間を習得、受講希望者は約60人、当日、来賓の立石市議は、「嫁さんが喜んでくれるような農家をつくろう」と激励、三神教育事務所の浜指導主事は、「今日の農業は戦国時代

と同じ、時代にとり残されぬよう、よく考え協力し合ってもうかる農業をつくろう」とあいさつした。

「新しい農業、に耳をかたむける成人学級の受講者たち



鳥栖機関区にディーゼル基地

電化やディーゼル化などの「燃料革命」で、将来が心配されていた蒸気機関車の基地鳥栖機関区に、ディーゼル基地ができることがこのほど決定した。ディーゼル基地設置の話は約1年前からあったが、長崎、鹿児島など有力な候補地があったので、鳥栖では国鉄部内はもちろん、昨年9月には市議会代表として小田議員（鳥栖機関区出身）が上京するなどして運動していたもの。

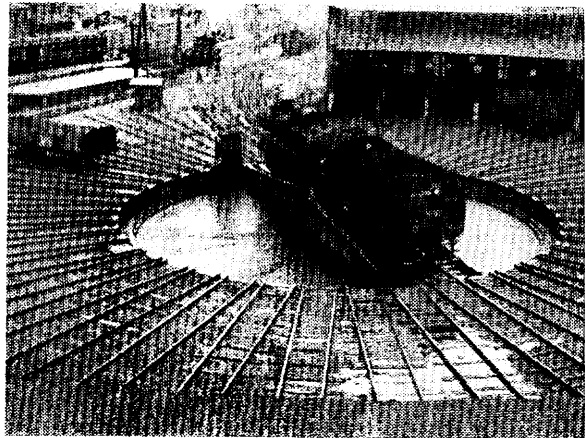
国鉄西部支社の計画によれば、5万3,000平方メートルに及ぶ機関区構内の現有施設を利用、一部を建てまして、来年4、5月ごろまでにとりあえず7両のディーゼル機関車を配置、当分、鹿児島本線、長崎本線の特急、急行を受持ち、順次車両をふやして無煙化を進める方針。

このため、すでに9月16日から、

同区の検査掛や乗務員など19名が門司鉄道教習所に入所して、専門の教育を受けている。

市発展にも大きなプラス
大北区長にディーゼル機関車の性能をきくと、「ディーゼル機関車は燃料が蒸気や電気に比べて安いという馬力も2,000馬力と蒸気の約2倍、ディーゼル基地は、日本ではまだ盛岡と鳥栖の2つで、鳥栖にくるのはDD51という最新型、外観は電気機関車に似ている。」とのこと。

また栗田首席助役は、「もし、ディーゼル基地が鳥栖にこなかったとしたら、近かい将来、鳥栖機関区750人の従業員のうち200~300人の削減は必至だったろう。パイ煙がへ



ディーゼル基地が決まった鳥栖機関区

るのも嬉しいことだが、ディーゼル基地の決定は私たち従業員にとっても大きな喜びで、また鳥栖市の発展のためにも大きなプラスだ。」と語っている。

宿町に分譲住宅29戸

佐賀県住宅協会は本年度分分譲住宅29戸を宿町に建てます。申込者の資格、申込方法、住宅配置などは決定次第お知らせします。

建設場所 宿町34号線西側一帯
構造 木造平家建16坪~21坪
敷地 75坪~90坪の予定
申込期間 11月上旬~中旬の予定
入居 昭和39年4月上旬の予定
分譲価格 110万円~130万円(公庫貸付金...65万円、頭金...45万円~65万円)

その他 申込者が多数のときは抽
できあがった中央区公民館

せん。なお、同団地内には本年度中に県営住宅40戸を建てる予定。

中央区に公民館が完成

鳥栖高校の西側に中央区の公民館ができあがった。福岡大学の講堂だったもので約40年経っているが、補強してそっくり再現された。建坪は104坪で別に9坪の炊事場、6坪の便所がついている。ホールは600人収容でステージ(たて2間、よこ4間

)と控室(3坪)2つも設けられている。

送料だけで「世界の動き」を

外務省発行の「世界の動き」(月刊)は、国際情勢やその時々々の日本外交の重要な問題を取りあげて解説してあり、1年分の送料10円切手12枚を送ればだれにでも送ってきます。また中学生向けの「われらの世界」は1年分の送料10円切手4枚、送り先はいつでも東京都千代田区霞ヶ関2ノ2外務省情報文化局庶務室。

市内の床屋さんでもとりせんカードが

通用するようになりました

散髪料金はとりせんカードで

協同組合 鳥栖専門店会

事務所 鳥栖市東町 電話2428番





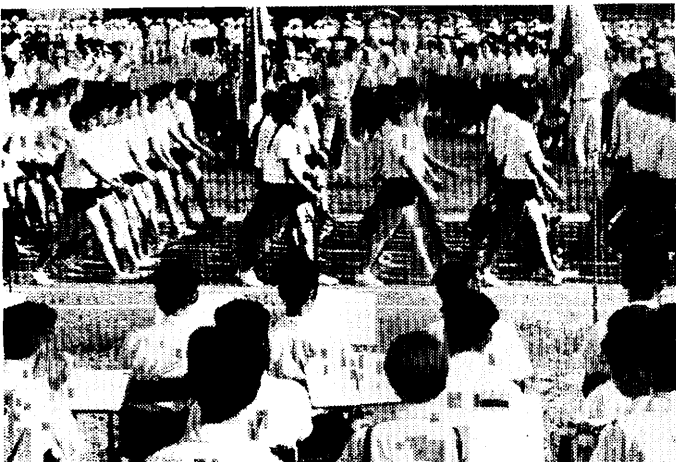
市
民
体
育
大
会
コ
ラ
ラ
フ

5,000人が美と力をきそう

市民体育大会はことしで3回目、ことしは5月に予定されていたが、長雨続きでのびのびになっていたもの。9月8日の日曜日は絶好のひよりに恵まれ、役員、選手団約1,300名、婦人会員776名、中学生3,462名が参加、マ스ゲームや競技に美と力をきそい合った。

【写真説明】上から 専売堀選手のジャンプ（走幅飛び） 鳥栖中プラスバンドの演奏で入場 勇壮な剣道野試合 中学女生徒の体育ダンス

恒例の田代町民体育大会は、水害などのためことしは中止いたします



市
民
の
声

予 防 注 射 で 料 金 を と ら れ た が

幼児の予防注射についておうかがいしますが、市からの通知もれがありましたので、あとで市役所に行き証明をもらって大原医院で注射していただきましたが、そのとき50円払わなければなりませんでした。わずかな金ですが何となく気になりましたのでおたづねします。 （一主婦）

個 別 注 射 に は 料 金

回 覧 な ど ご 注 意 を

- ①注射のおしらせは、みなさんから出していただいている世帯台帳によって該当者を調べて、個人通知をしておりますが、もれているかもわからないので、市報や回覧板、更に一般の日刊新聞を通じて呼びかけております。
- ②注射料は特別のものでない限り、市と医師会の協定により市で負担していますが、指定の日以外に個別に注射すると処置料は本人の負担になっております。集団注射以外で注射されると、係でも整理に困る上、みなさんにも負担がかかることとなりますので、通知がもれないよう係でも一層の注意はいたしますが、みなさんも回覧板などお見落しのないようお願いします。 （衛生課）

種 痘 と 判 定

接		種		判 定
月 日	地 区	場 所		
10. 23	基里地区	基里支所		10月30日
10. 23	田代地区	田代支所		10月30日
10. 24	麓地区	麓支所		10月31日
10. 24	旭地区	儀徳公民館		10月31日
10. 25	鳥栖地区	中央公民館		11月1日

接種は午後1時30分から3時まで

判定は午後2時から3時まで

世帯主は7割給付

国民健康保険 10月から

10月1日から、国民健康保険による医療費の給付率が、世帯主に限り7割となります。今までは5割でした。

また、世帯主が国保の被保険者でない家庭については、厚生省で定める者1人を準世帯主として認め世帯主と同じく医療費は7割給付されます。

準世帯主の届けをしなければならぬご家庭には、文書でご連絡していますから、指定の場所へ印鑑および保険証を持っておいください。もし、この届けをされないと、7割給付はできません。

家畜商講習会

家畜商・食肉販売業または食肉加工業をしようとする人は、県が開く家畜商講習会に出席して修了証明をもらわなければ免許の申請ができません。ことしは11月中旬に講習会が開かれますが、毎年1回しか行なわれませんので、機会を逃がさないよう受講をおすすめします。

なお、希望者は早めに農林課の農産係へお申し込みください。

ジフテリア・百日咳予防注射

月日	地区	場所
10.14	基里地区	基里支所
15	田代地区	田代支所
16	麓地区	麓支所
17	旭地区	儀徳公民館
18	鳥栖地区	中央公民館

時間は午後1時30分から3時まで
前号訂正 とす市報9月号の6ページずいひつの「…あと1、2年でケムリをはく機関車は完全に国鉄から姿を消します。…」とあるうち、「あと1、2年」は「あと12年」の誤りにつき訂正しておわびします。

まだまだコワイ結核

結核による死亡数は国民死亡順位の第7位におちたとはいえ、欧米の先進国に比べるとまだまだです。また、働きがかりの人がもっともよく犯され、50才代になってでもへらず、70才代になってでもっとも数多く死ぬのが実状です。進歩した今日の医学でも、発見がおくれば再起できませんから、レントゲン検診は必ず受けて、あなたの健康を守りましょう。

自動車税(第2期分)は

10月11日～10月31日までに

鳥栖県税事務所

国民健康保険医療班の健康診断風景



結核レントゲン検診の日程

月日	時 間	場 所	実 施 町 名
10. 2	10.00~12.00	酒井西神社	酒井西町, 酒井東町
〃	13.30~15.00	高田公民館	水屋町, 高田町, 安楽寺町
10. 3	10.00~12.00	飯田神社	飯田町
〃	13.30~15.00	桜町公民館	桜町, 松原町
10. 4	10.00~15.00	白鳩園	曾根崎町, 原町(上原以外)
10. 8	10.00~12.00	立石停留所前	立石町
〃	13.30~15.00	平田公民館	平田町, 山都町, 一本杉住宅
10. 9	10.00~12.00	牛原公民館	牛原町
〃	13.30~15.00	蔵上農協倉庫前	蔵上町, 養父町
10.10	10.00~12.00	麓支所	山浦町, 原古賀町, 原古賀町住宅, 緑ヶ丘
〃	13.30~15.00	宿町公民館	宿町
10.11	10.00~12.00	田出島公民館	田出島(三島町)
〃	13.30~15.00	下野町保育園	下野町
10.14	10.00~12.00	於保里公民館	於保里(三島町)
〃	13.30~15.00	江島町公民館	江島町
10.16	10.00~12.00	幸津町公民館	幸津町
〃	13.30~15.00	村田町公民館	村田町, 村田町松原
10.17	10.00~12.00	不動島公民館	不動島(三島町)
〃	13.30~15.00	儀徳町公民館	儀徳町, 儀徳町住宅
10.18	10.00~12.00	水影神社	本鳥栖町・専売公社
〃	13.30~15.00	中央公園	本通町, 京町
10.21	10.00~12.00	秋葉神社	秋葉町
〃	13.30~15.00	鳥栖小学校	轟木町, 元町, 真木町
10.23	10.00~12.00	東町保育園	東町, 鉄道官舎
〃	13.30~15.00	今泉農協倉庫前	藤木町, 今泉町, 鉄道官舎
10.24	10.00~15.00	八坂神社	本町, 中央区, 鉄道官舎



チップをやらないとラクダを暴走させるアラブの商魂。ピラミッドを背にラクダに乗った筆者

4月17日、ヨーロッパ12カ国とアメリカ訪問のため、南回りの旅に出た。東南アジアは数回行っているが、ホンコンの一泊は専らビジネス。ホンコンからローマ直行便に乗り、バンコック、テヘラン、バイロートを一足飛び約16時間でトルコのイスタンブールに着く。

トルコは古瓦の街といわれ、小規模の鉄鋼とセメント、農業のほかは取りたてていうほどのものもなく、ウシクダラの歌のウシクダラ村はなんにもない野原。トルコには割と親日家が多く、博物館には世界中の古い陶器類を陳列してあるのが目についた。

ギリシャは人口800万人位の小国だが、非常に親切で世話好きな国民らしく道を尋ねても玄関まで連れていってくれる。アテネ市に一泊したが、さして見るべきものもなく、弊社代理店と拡充の打合わせに明け暮れる。しかし美人の多いのには驚いた。これよりアラブ連合国へ。

アラブの恐るべき商魂

エジプトは紀元前から栄えた国だが、現在のアラブ連合国は後進国だ。ナイル川のほとりにあるピラミ

ッド見物に出かけた。ラクダに乗ってチップをやらないとラクダを暴走させる。絶対チップをやってはいかと注意されてはいたが、馬よりずっと背の高いラクダの背から振り落とされてはカッコ悪いので致しかたなくチップをやる。20分間で13回ねだられた。恐るべき商魂。

カイロからジェット機で3時間、地中海を下に見てローマへ。イタリア人は日本人には親しみをもっているが、泥棒と釣銭ごまかしの多いのには旅行者も驚いている。何百と滝のある郊外のチボリ公園、ナポリ郊外のポンペイなども印象深い。

ベニスには180の小島と160の運河400の橋からなる水の都、ゴンドラでおなじみの町。これより、オーストリアは音楽の都のウィーン、そしてオランダ、フランスのニース、モナ

欧州の旅を終えて

中 富 実

コ、スペインのマドリード、パロセロナ、ロンドン、パリ、ドイツの各都市を回って欧州の最後の地、デンマークに行くが、この間は紙面のつごうで割愛。

デンマークの「悲劇」

デンマークはオランダと同じく500万位の人口で、北欧三国の内ではいちばん豊かな国である。農業、畜産、漁業が盛んで社会保障の行届いた国だ。無料養老院があり、男67才、女62才になると、毎月2万円位の生活費がもらえる。しかし、老人の天国のようなデンマークは、世界一老人の自殺が多いと聞く。

通訳の日本人留学生

の話では、それはデンマークのあまりにも厳しい気候のせいではなからうかという。デンマークは10月から翌春4月までの約半年は、ほとんど太陽を見ずどんよりとした毎日が続く。働き盛りの若者でもこの気候には参ってしまうというから、まして仕事を離れ、終日なすこともなく暮す老人には耐えがたい負担となるのだろう。気候の良い国に住む我々には想像できないことである。

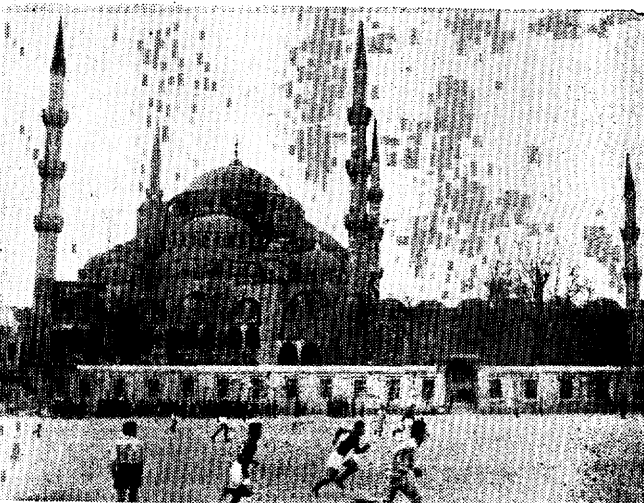
40日間のヨーロッパの旅を終え、これから単独でアメリカへ行く。5月23日、コペンハーゲンからニューヨーク直行便に乗る。ジェット機のシートに身をゆだね、初めてのヨーロッパの旅を反すうしてみる。

公園でのできごと

スイスで公園を散歩している時だった。5人連れの家族が自動車でピクニックにきていた。お弁当など開いて楽しそうに遊んでいたが、きれ

いにかたづけず自動車に乗りこむ。6才位の女の子が一人おくられているのでどうしたのかと思っていたら、離れたところに落ちていた紙くず、しかも、自分が散らしたのではない紙くずをひろって、あわてて帰ってくる姿には胸打たれた。これは、家庭でしつけられた習慣らしく、その行為は自然ですこしの無理

トルコのイスタンブールでバスケットに興ずる若者たち



もなかった。

また、オランダの家庭では、朝子供が「行って参ります」とあいさつして学校へ出かけるとき、母親は何というかと思っていたら、「それでは他人様に迷惑のかからないように行ってらっしゃい」と答える。日本の家庭ではどうであろうか。「自動車に気をつけて…」よく勉強しておいで」「忘れ物はありませんか」など、ことばは違うだろうがすべては個人本位のアドバイスでしかない。

すばらしい社会道徳

個人主義の発達した西欧諸国にあっては、他人の落とした紙くずをひろう子供、他人に迷惑のかからぬようにと母親は教える。

こうして長年つちかわれてきた国民性は、成人してからも、タバコは灰皿のないところではゼッタイにすわななし、従ってすがらの落ちている町もなく、車内も実にきれいだ。

日本は、産業部門では西欧におとらぬ実力を持っているが、こうした家庭教育、社会道徳の面では残念ながらひどく立遅れている。

公共建物に必らず国旗を立ててあるのも外国の特徴である。日本人も国旗に対する認識をたかめ、県庁、市役所、学校など公共物に堂々と日の丸の旗をたてて、日本人としてのプライドを再認識する必要があると思った。筆者は久光兄弟専務取締役

新規開業

- 土地運物
- 土地埋立
- 東京海上
- 火災保険
- 貸家賃借
- 電話代
- 靴代
- 販売
- 買取
- 代理
- 旋

公認 三和不動産

代表者 篠原栄造

鳥栖市大正町 TEL 3236



岸前総理が来鳥

佐賀市を訪れていた前総理の岸さんが9月18日、海口市長のまねきで同行の山路秘書官と共に鳥栖市を訪れた。岸さんは海口市長の東大の先輩に当り、市長の新聞記者時代からの交友。

ゴルフやけた岸さんは、まずBSゴルフ場で好きなゴルフを楽しん



ソツのないところをみせた。

最後に市長室に寄った岸さんは、今右衛門焼の豪華な絵皿にうっとり。婦りぎわにはしげしげと古い庁舎をながめまわして、老朽ぶりに感心していた。

立石のみかん山で、海口市長の説明をきく岸さん

「チャッカリしたアメリカ」

「派米労務者」の木下、江見さん帰る

3年前の昭和35年7月31日、派米労務者として空路出発した木下国久さん(三島町、当時21才)と江見武さん(原古賀町、当時20才)の2人が、契約期間を終えてこのほど元気に帰った。

二人とも、北米カリフォルニア州オックスナード市の日本人経営農場の同じキャンプで働いていたもので、以下は二人が語るアメリカの印象。

農場では主としてセロリ、トマト、キュウリ、レタス、イチゴなどの栽培が盛ん。平均して150ヘクタールから200ヘクタールの農場を経営しており、市場の注文に応じて栽培収穫するので、日本のようにつくりすぎて買い叩かれるようなことがない。

労働時間は、栽培時期によってまちまちだが、8時間～10時間のときが多く普通1時間で1トル。うけおいでする仕事を1時間に5ドル位かせぐ日本人もいた。超過分について



アメリカから帰った木下さん(右)と江見さん

は15分ごとにキッチリ支払われる。最近日本からきた新しい労務者は、遊び半分だった。あれじゃとても最後までつとまるまい。

こどもの国ディズニーランドやトバクの町ラスベガスも近かくだったのでよくいった。そのほか、暇なときは旅行したが、よい勉強になった。とにかく、アメリカという国は、義理や人情のないチャッカリした国だ。

これからどんなことをするか、まだわからないが、今までのようなみすみす損をするような農業はしたくないものだ。

秋です！ おへやを美しくよそおきましょう

センスにあふれる ふすま紙



丈夫で明るい 障子紙

新柄豊富

リコピーセブン ¥ 36,000円 リコピー300 ¥ 65,000円

リコピー代理店 永文堂 本通町 TEL2326

県内の観光写真を募集

県内にある国定公園、県立公園、都市公園その他の観光施設、建物、民芸、珍しい動植物や人間生活の写真で内外人の観光意欲をそそるもの。

▼写真の大きさ…白黒4ツ切(三菱印画紙) カラー・スライドで何枚でもよく未発表のもの▼しめきり…11月1日▼発表…11月末▼送り先…佐賀市赤松町35 佐賀県観光通商課▼白黒、カラーそれぞれに推選1万円ほか副賞▼入賞作品の著作権は主催者に帰属、応募作品は返さない。

白黒の入選31点は原則としてつぎの割合でえらぶので参考にされたい。

●玄海地区(唐津、浜崎玉島、呼子鎮西、相知、厳木)7点●伊万里地区(伊万里、有田)4点●有明地区(嬉野、武雄、鹿島、多良)7点●小城地区(小城、多久)3点●佐賀地区(佐賀、川上、背振、神埼、北山ダム、古湯)7点●鳥栖地区(鳥栖、基山、中原)3点。

写真同好者を募集

アマチュアカメラマンのグループ「トサカ写真集団」では、新しい会員を募集している。写真に興味のある人なら誰でも入会できる。照会、申し込みは総務課広報係。

郵便貯金のマスコット

ミユウちゃん

クリクリした愛らしい目と、ふさふさした長くゆたかなしっぽ、機敏なしぐさの中になだようひょうきんさ、木の実やキノコなどをちゃんと巣にたくわえておく利巧さ。リスはなんとなく郵便貯金のイメージにぴったりではありませんか。

このマスコットの愛称が「ミユウちゃん」と決まりました。可愛がってください。鳥栖郵便局



マスコットの「ミユウちゃん」

鳥栖短歌会選歌

流されて来し下駄の緒も乾きいて暮雨のあとの
石階炎ゆる 鮎戸 保則

芥子の実叩く老髪になじむとセールス吾が傍
に手伝う 安海しのぶ

思いきり伸びよ若人おのがじし己が行く手の空
を見つめて 邪客院義盛

湖よりの園に誘はるる旅情にて谷間は蝉の声に
埋まる 井田 清信

待わびし写真届きぬ初孫を抱きし愛感今蘇みが
える 酒井みどり

茄子紺の上布に亡夫の移り響を願えど三年の流
れあるのみ 宗 正子

耳鳴りの止めば絶えざる孤独より救われん鼓膜
治療されおり 豊増 幸子

教材のワンピース出来御気嫌の吾娘は懐に脱い
たり着たり 松瀬多智子

高校生を心理を講師に脱かれつつ孫への態度悔
なき吾か 皆良田松子

亡き夫が揮毫をぞせし鉢のつる木蔭にゆるる語
らふ如く 片淵 歌子

退院も間近と能ふ君故について囁とは告げず別
れぬ 長井 光子

農業の積まれし奥に除草機のおとどしの泥つけ
て銷つく 石丸はつき

嫁ざし娘へ審する想ひの深いまま座しをり傍へ
の夫は熟睡 上村さわ子

会者定難思ひつつ待つ向ふ家に朱したらす鬼
百合のゆれ 原 ミツル

白磁器に桔梗は咲きて安まりぬ外科病院の待合
室の朝 藤崎 考江

庭草を取る間もなくして過ぎしを葉輪頭は日々
に紅きを増しぬ 木原 初江

子らの話題に食み出されたる吾が位置を中心と
なる妻が支ゆる 松隈伊和見

おことわり 今月の俳句と寄付は紙面の都合により来月掲載することになりました。

和洋酒・たばこ
罐詰・調味料の店

若松屋酒造

鎗田町 TEL 3366

