

とや市報

昭和35年12月21日 第3種郵便物認可

発行所 佐賀県鳥栖市本通町
鳥栖市役所 総務課広報係
(電話 鳥栖 3111番)

印刷所 合名会社 林 洋 文 堂
久留米市荘島町 電話 ②2979・②8859 番

< 1 部 5 円 >



白サギの乱舞 (三島町で写す)

南国の使者白サギが訪れた。白サギは、東南アジア方面から飛来するものといわれ、江島山一帯をねぐらに、毎日市内南部地区の湿地帯を飛び回って、川魚や昆虫などを食べている。田植後の稲を踏み荒すというので、農家の間ではカーバイト仕掛けの「大砲」で追い散らす向きもあるが、保護鳥として指定されており、全国でも珍しい渡米地なので大事にした。もの。古老の話では「昔はあぜの草を刈りながら、邪魔になるのであぜ道の白サギを押しかけた」ほどだったそうだ。

こよみ

1日軽犯罪法施行の日 2日郵便貯金創業記念日 1~7日憲法週間 3日基里、麓、旭各農協総会 3.4.5日市内町対抗野球大会(サロンパス、鳥栖小各球場) 5~11日児童福祉週間 8日鳥栖農協総会 12日市民体育大会 10~16日愛鳥週間 11~20日全国交通安全運動 18~24日科学技術週間 25.26日市内軟式野球選手権大会 15日~6月14日農薬危害防止運動

乳児検診

☆5月20日 麓支所 1時半~3時

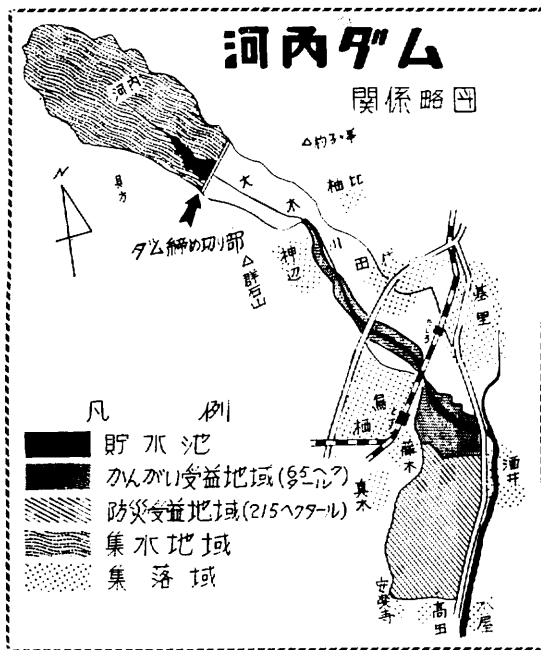
☆5月22日 儀徳公民館 1時半~3時
☆5月23日 田代支所 1時半~3時
☆5月24日 基里支所 1時半~3時

市民の動き (3月末現在)

人口...44,472人 世帯...8,918戸



「河内ダム建設」が認可



建設申請中の河内ダムが4月1日農林省から認可になった。河内ダムは、その下流にあたる大木川流域の農業防災ダムとして計画されていたもので、激しい競争を経て鳥栖市に認可になったもの。

ダムは河内町鳴瀬ヶ滝付近で締め切り、堤の高さ35メートル、有効貯水量98万5,000トン、岩と粘土を積み

重ねるロックヒル式。県営工事として今年度から5カ年計画で着工、42年度完成の予定で、6月1日から事務所が設置される。

総工費は5億9,400万円、うち、国庫補助3億8,400万円、県費1億4,630万円、市費6,400万円。完成後は約65ヘクタールのかんがいと215ヘクタールの防災に役立ち、将来は工業用水や観光資源としての利用も大いに期待される。

マヨネーズも近かく本工場着工

太田種鶏場の進出につぐ大手種鶏場の誘致朗報で、いよいよ鳥栖市も「とりのすま」になりそうな形勢だが一方、この卵を処理するマヨネーズ工場のその後はどうか？今年2月、田代外町の34号線ぞいの敷地に約1,000平方メートルの倉庫を完成、一部営業をはじめているが、今年7月には同所に設備投資約3億で年産25億を目標に本工場を着工、明年2月操業予定である。

ニッカウイスキー工場ボーリング急ぐ

姫方町の国道3号線ぞい約1万5,400平方メートルの敷地に建設を決定したニッカウイスキーは、米春操業を目標に現在ボーリングを急いでいる。同工場は設備投資約6,000万円、北海道余市工場の原酒を調査、販売する工場である。

鷹取鑄造株式会社を誘致

近かく着工、6月操業予定

福岡県浮羽郡吉井町にある鷹取製作所が鳥栖市へ進出を決定、6月操業を目標に近かく建設工事に取りかかる。場所は、森木団地の国道34号線ぞいで、山村ガラス、フランスベッドなどの建設予定地に隣接した1万6,500平方メートルの敷地に1万4,558平方メートルの工場を移転建設しようというもの。社名は鷹取鑄造株式会社として、当初従業員は43名の予定。

同社は昭和19年1月、三菱長崎造船の下請工場として設立、主として船舶用の標準弁をつくり、長崎造船所をはじめB・Sタイヤ、日本エタニットパイプなど相手に年産1億1,000万円をあげている堅実な会社で九州で唯一のもの。現在従業員は145名。

鳥栖市進出の理由は、やはり、受注、仕入れなど交通上便利がよいこと、低開発地域指定地として有望であること。現在地に工場拡張の余地

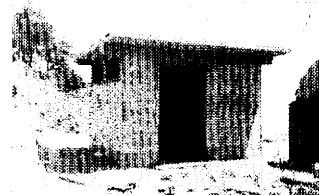
がないことなどが理由。

同社の企業合理化5カ年計画によれば、第1期工事は5,573万余円で鑄物工場、第2期～第3期で機械、仕上げ、組立て、製缶の各工場を移転、合併する計画で設備投資総額1億8,000万円、計画完遂後は従業員250名、年産4億円を目指している。

ハイラインの種鶏場が決まりそう

採卵鶏の有望な新品種ハイラインの種鶏場が鳥栖市に決まりそうだ。これは、県経済連のあっせん、全販連(販売農協の全国組織)が鳥栖市内の候補地2カ所に種鶏場を建設、年間300万羽をふ化して九州全域にさばこうというもの。全販連では近かく正式決定のうえ、さっそく建設にかかり、来年早々から操業を始める予定。

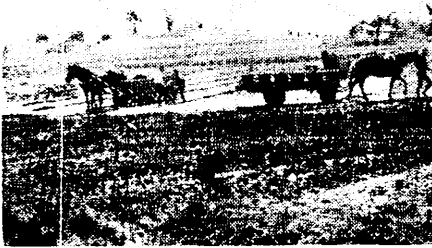
杓子ヶ峯に便所 杓子ヶ峯に便所ができた。休けい所のそばで約7平方メートルのブロックづくりで工費10万円。写真はできあがった便所。



37年度 区画整理 近かく完成

土地改良区が37年度事業として昨年12月着工した高田町、安楽寺町、藤木町の一部合計43.5ヘクタールの区画整理および同地区前川951メートルの灌排水路工事は総事業費3,107万円で5月中旬に完成する。事業費内訳は区画整理2,000万円、灌排水路1,107万円。この完成によって34年から始まった区画整理総面積は190.5ヘクタールとなる。

38年度は更に同地区53.1ヘクタールを事業費3,685万円で施工の予定。



高田地区のスジ堀り作業

監査委員に多々良氏



鳥栖市監査委員2人のうち、前任者の死亡により36年11月以来欠員だった学識経験者1人が本年4月1日付で村田町の多々良兵司氏(72)に決まった。任期は3年。同委員のうち他の1人は市議会代表を選任することになっている。

人権擁護委員に5氏

人権擁護委員として2月1日付でつぎの5氏が再任された。任期は3年。▽古賀小太郎(75)…田代上町▽高島正雄(65)…飯田町▽吉松ミツエ(56)…今泉町▽寺崎隆之(45)…大正町▽松隈忠夫(53)…牛原町

杉野氏を再任 固定資産評価審査委員

鳥栖市固定資産評価審査委員、杉野利明氏(51)は4月1日付で再任された。任期は3年。同委員会は杉野氏のほか、つぎの5氏。

▽西村泰蔵(村田町)▽紫村良太郎(今泉町)▽松隈忠夫(牛原町)▽久保猪之吉(永吉町)▽高尾秀二(飯田町)

区長さん代わる

4月1日付けでつぎのとおり区長が代わった。

▽藤木町=内野安晴(大石司郎)▽真木町=高原惣次(八坂伊六)▽永吉町=吉戸莊一(佐々木倉蔵)▽今



市でブルドーザー購入

市農林課ではこのほどショベルブルドーザーを545万円で買った。重さ11トン、82馬力を持ち、バックリフト1回の切り取りは1.2~1.5立方メートル、排土板装置は開閉1日約2~40アールの能力がある。市内のミカン園造成をはじめ、農道、市道、工場、住宅団地造成に活躍するが、個人で使用希望の方にも実費で貸出す予定。

写真は活躍するブルドーザー

町=水田鷹次(松田常次)▽水屋町=田中清次(松隈徳昌)▽原古賀町=古賀慶一(姉川克己)▽平田町=伊東哲夫(高田一夫)

観光案内発行

市観光協会(中富正義会長)では観光事業の一つとして観光案内のリーフレット5,000部を印刷中で、5月はじめに発行の予定。

新県議 きまる



安原県議

安原謙市氏(58)

社会 前 鳥栖地区
区労議長 元党県
連委員長 早大高等
学院中退 当選
4回 藤木町



大島県議

大島英一氏(58)

自民 元 会社社長
市消防団長
商工会議所会頭
元市議会議長 当
選2回 東町1丁目

とりせんの月賦会員 拡張中

お買物は何でも月賦

隣保班単位の相互保障でご加入ができます

市民のみなさまの消費生活に奉仕を忘れぬ

鳥栖専門店会の店 をご利用ください

お問い合わせは 東町二丁目の事務所へ 電話 2428番



第3回の市民体育大会が市、市教委、市体育協会の共催で5月12日鳥栖工高など市内9会場でひらかれる。当日は午前8時35分の選手入場をかわきりに、入場式、マスゲームのあと陸上競技をはじめ12種目に約1,200人の選手が技をきそう。

参加資格としてはアマチュアの鳥栖市民であれば誰でもよく1人1種目。選手の所属は5月1日現在の居住区で、年齢制限のある競技では大会当日の満年齢。役員を除いて入場式参加者の服装は自由。

なお、11日、土曜日の午後3時から記念祭として鳥栖北小で市議対市内有志のソフトボールが行なわれる。写真は婦人会のダンス

当日が雨のときは5月19日に延期その場合の合図は午前6時に花火1発。開催のときは花火3発が合図。

種目と場所

入場式	鳥栖工業高校
マスゲーム	
陸上競技	
柔道	
すも	
軟式野球	鳥栖小 サロンパス
ソフトボール	鳥栖北小
バレーボール	鳥栖中
卓球	鳥栖高校
軟式庭球	
剣道	中央公民館
バドミントン	田代中
登山	九千部山
射撃	山都射撃場

応募作品の内容 自分の働く生活の実情や働く生活の体験を通じて考えたことを一人一編。題名はなるべく次の中から選んでほしい。

- (1)職場生活と私の夢 (2)創意とくふう (3)余暇の活用

原稿枚数 400字詰め原稿用紙6枚以内

応募資格 昭和20年4月1日以降に生まれた働く青少年。原稿のはじめに氏名(ふりがな)生年月日、現住所、職種、勤務先の名称、所在地、産業の種類を附記すること。

作品の送付先 佐賀市赤松町佐賀県婦人少年室

締め切り日 6月10日

入選発表 10月。入賞、優秀作品60編に労働大臣賞と副賞をおくる。

— 寄 付 —

<社会福祉協議会へ>

5,000円 本通町江口実氏から父太作さんの香典返しとして。

1万円 秋葉町山田紀四郎氏から母ユキさんの香典返しとして。

462円 昭和35年度鳥栖中卒業同窓生一同からクラス会の残金を。

2万円 本町長谷部トオ氏から長男俊雄さんの香典返しとして。

5,000円 村田町夜久弥一氏から妻八重さんの香典返しとして。

1万5,000円 轟木町古賀武男氏から父金次郎さんの香典返しとして。

<育英資金へ>

1万円 河内町山下滝次郎氏から姉アキさんの香典返しとして。

2万円 幸津町陶山聡氏から父兵作さんの香典返しとして。

1万円 轟木町久保進氏から父又市さんの香典返しとして。



新刊案内

中央公民館

小説・随筆…連環 悲喜交々 随想 自分の知らない自分 教養 リーダーシップの開発法 ツ連の教育見たまま 薬になる植物 薬になる食べ物 文章の作り方 書き方 ふるさとのすまい 本の選び方 一生の読書計画 全集 世界の文学(中央公論社刊) 産業 近代経営への道 農業経営への進路 園芸百科全書 農業経済入門 中小企業の作り方 酪農学 辞書 大言海

勉強したい人にお金を貸します

優秀な学生や生徒で経済的理由で学習困難な者に学資を貸す日本育英会では金を借りたい奨学生を募集している。

奨学生には一般奨学生と特別貸与奨学生の2種類がある。一般の部は高校生の3%、大学生の20%、大学院生の41%に貸される予定で高校は月額1,500円、大学は2,500円。また特別貸与は、これとは別に、特に優秀な生徒で家計事情が著しく困難な、中学から高校または高校から大学へ進学を志すそれぞれの最高学年在学者に対して、進学を保障しようとするもの。奨学生採用希望の手続きは、在学または出身校が日本育英会(東京都千代田区麹町1の4)あるいは同会支部(佐賀市赤松町36佐賀県庁・佐賀県教育委員会内)に問い合わせること。

働く青少年の作文募集

労働省は、こども「働く青少年の生活文」を次の要領で募集している。

市営公益貸屋

広木酒店

長崎

坂口通

↑

市営公益貸屋

貸付額

1口 5,000円

1世帯20,000円まで

お申し込みはご相談に応じます

利率…月3分

期限…4カ月

月賦払込みの制度あり

気軽にご利用を!

お し ら せ

新しいゴミ容器として **軽くて丈夫なゴミ容器をどうぞ** によって 600円から 1,100

リエチレン製のものが出回っています。重いゴミ箱にくらべ、軽くて掃除が簡単、さびない、持ち運びが便利、密封できるので衛生的、などの利点があります。値段は大きさによって、照会またはお申込みは市衛生課か区長さんまで。なお、ゴミ処理袋（1袋1円）も用意しておりますのでご利用ください。

☆腸チフス・パラチフス混合ワクチンの予防接種 昭和34年4月1日から35年3月31日までの出生者には次の日程により必ず3回注射をさせていただきます。また明治36年4月1日から昭和34年3月31日までの出生者は適宜1回注射をしてください。

☆小児マヒ生ワクチン接種

36年4月1日から38年2月末日までの出生者に接種させていただきます。

月日	場 所	時 間
5月6日	田代小学校	1時30分～3時30分
5月7日	基里小学校	〃
5月8日	麓 小学校	〃
5月9日	旭 小学校	〃
5月10日	鳥栖小学校	〃
5月11日	河内小学校	10時
5月13日	鳥栖中学校	1時30分～3時30分

腸 ば ら 予 防 接 種 の 日 程

月日	場 所	時 間	区 域
5. 14	高田公民館	1時30分～2時30分	高田町, 水屋町, 安楽寺町
〃	酒井西公民館	3時～4時	酒井西町, 酒井東町
5. 15	桜町公民館	1時30分～2時30分	桜町, 幡崎町, 姫方町, 原町上原
〃	基里支所	3時～4時	會根崎町, 飯田町, 松原町, 原町下原
5. 16	河内小学校	1時30分～2時	河内町
〃	神辺公民館	3時～4時	神辺町, 古賀町, 壺方町
5. 17	外町公民館	1時30分～2時30分	田代外町, 外町住宅, 大官町
〃	田代支所	3時～4時	田代昌町, 柚比町, 永吉町, 今町, 新町, 上町
5. 18	平田公民館	1時30分～2時30分	平田町, 一本杉住宅, 立石町
〃	麓 支所	3時～4時	山浦町, 原古賀町, 原古賀住宅, 山都町, 緑ヶ丘
5. 20	蔵上公民館	3時～4時	蔵上町, 養父町, 牛原町
〃	基里支所	1時30分～2時30分	基里地区(2回目)
5. 22	田代支所	3時～4時	田代地区(2回目)
5. 23	村田公民館	1時30分～2時30分	村田町, 江島町, 村田開拓
〃	儀徳公民館	3時～4時	儀徳町, 幸津町, 儀徳住宅
5. 24	下野公民館	1時30分～2時30分	下野町, 三島町
5. 25	東町保育園	1時30分～3時	藤木町, 元町, 真木町, 東町, 藤木町今泉町, 鉄道官舎, 京町, 専売公社
5. 27	中央公民館	1時30分～3時	中央区, 本町, 本鳥栖町, 鉄道官舎, 秋葉町, 本町, 宿町
〃	麓 支所	1時30分～2時30分	麓地区(2回目)
5. 30	儀徳公民館	〃	旭地区(2回目)
5. 31	田代支所	〃	田代地区(3回目)
5. 31	基里支所	〃	基里地区(3回目)
6. 3	中央公民館	1時30分～3時	鳥栖地区(2回目)
6. 4	麓 支所	1時30分～2時30分	麓地区(3回目)
〃	儀徳公民館	〃	旭地区(3回目)
6. 8	中央公民館	1時30分～3時	鳥栖地区(3回目)

— 花 の ある

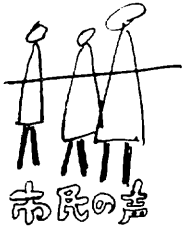
市内 ハイキング・コース



城山(501メートル) 新緑の中に咲きほこる赤紫の淀川つつじの見どころ。コースは牛原町あずまや～ニジマス養魚場～筑紫神社～頂上。筑紫神社からは30分ないし40分で途中には藤の花も芳香を放っている。5合目あたりに水場がある。頂上は最近、市役所山岳部員によって手入れされたので、天候に恵まれればはるか有明海、雲仙方面まで眺望を得ることができる。また筑紫神社前から西の溪流にわけ入ると鬼の岩屋あたりにアブラメ釣りに格好の場所がある。九千部山(847.5メートル) 河内町を抜けて河内峠から頂上までのなかなか尾根すじにも、山つつじが多く、登山者の目を楽ませる。

なお、山の木を掘り起こしたり、枝を折ったりして持ち帰っている人を見かけるが、自然はみんなのもの、このようなことで山を荒らさないようにしたいものです。

カット写真は、手入れされた城山山頂。



市政は市民の全部に、公平にその恩恵を与えるもので、一部の市民の利害得失

化に至るまで、政治の行くところ市民の協力なしでは実効はありません。もちろんどのような場合もお互いの利害得失はあるし感情の激発するところ、因縁浅からざるもののあることは推察できますが、それにしても「大鳥栖市発展のために」お互いに何とかならないものかと思いま

我々は直接には痛くもかゆくもないけれど、市民感情として鳥栖市がどうなろうと構わないとは思っておりません。市街地が一日も早く美化され発展することは常に切望してやまないものであります。

こうした醜い感情を起こさせないですむ市政こそ前述した、山中の一軒屋まで公平に良い政治の恵みに浴

や感情によってゆがめられるべきではないと思います。例えば市政が市街地にだけ傾き農

村がおろそかにされるようなことではいけないでしょう。かといって山中の一軒屋の門前まで立派な道路を作ってやれというような意味ではありません。

市政が順調に行なわれている現在、批判がましいことを述べる必要は認めませんが、あえてペンを握った理由は、一市民として市民のみなさんに要望したいことがあるからです。というのは市政の円滑な運営は市民の協力がなくては困難だと思うからです。

例えば必要な道路を作りあるいは改修しようとしても、道のまん中に居を構えた者が居すわったまま動かなければ何年たっても道路は完成しません。駅前への拡張問題や市場の改築問題にしても、市当局がいかにかヤキとなって市民の協力がなければ一向に目鼻が付かない。大は都市計画から小は一農家の結婚式の簡素

市政は市民のもの

原古賀町 初答院義盛

戦後の五大都市は別として、九州の鹿児島、熊本、久留米、福岡、北九州市はもちろん、原爆の洗礼を受けた長崎でさえ、今や立派な近代都市として復興し、ますます将来の発展を約束されています。しかるに何ら戦災を受けなかった佐賀市のきたなき、鳥栖市の醜さ。鉄道の分岐点として有名な鳥栖駅に降り立って、おそろぐだれもが幻滅の悲哀を感じるに違いありません。戦災都市の血のにじむような努力の結晶が近代都市を形成し、戦禍を受けなかった都市が安閑として旧態依然たる姿をさらしていることは、何という皮肉な現象でしょう。

鳥栖市の玄関がどんなにきたなかりろうと、市街地が大火の危険にさらされ、あるいは市街地の道路が途中でストップしていようと、一度吐き出した同じ空気を二度と吸いこむことのないような、閑寂な山中に住む

させることだという意味です。従って良い市政は良い市民の協力によって生ずると思いま

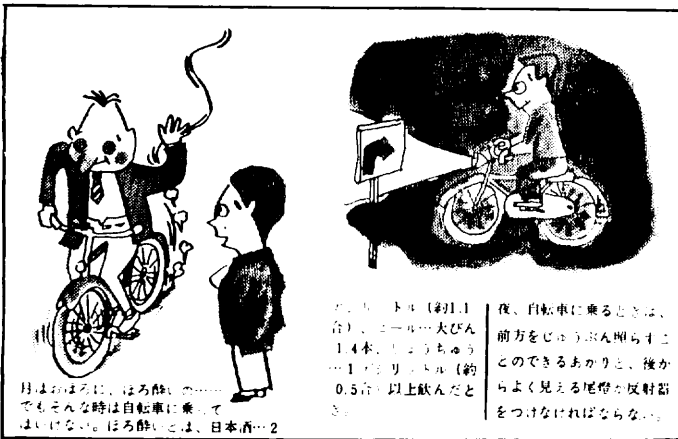
す。要するに市政はだれのものでもなく、市民のものであることをお互いに反省してみる必要はないでしょうか。より良き鳥栖市となし豊かな生活を営むために。

短歌 春 木下征一
春近きひかりと仰ぐ山腰のクレイ射撃場より
腕香きこの
カーブして自当となりパスのなか春日は
早く風気をさそふ
とむらひの波きけむりと塵を焼く濃きけむ
り靡くけふのつ丘
産石に腰をおろしてやすらぐと月抹ひたる
庭よりけむる
こしまた木蓮はつ花をちげふの暎さ
こに心よらしむ

～奥さまコーナー～

☆暖房具の始末はすんでいますか？ ストーブ、アンカ、コタツ、ユタンポなど暖房具はすべて1箇所にまとめて片付けておきましょう。暖房具はどんなものでも湿気をさらいますから、土間や物置きに入れる場合には高い台をつくってのせます。

また、電気製品はほこりがはりやすいので、必ず包装してからしましましょう。室内におく場合は、押し入れの上段や、へやのすみにタナをつけてしまったカーテンで目かくしをしておけば、家族のだれにでもわかるし、見た目にもきれいです。☆カーテンを変えると、へやの感じが変わっていいものです。寸法をメモして買物のとき、いつも持っていると掘り出し物を見つけたとき便利です。



月はおぼろに、ほろ酔い……
でもそんな時は自転車に乗って
いけない。ほろ酔いとは、日本酒……2

か、ストーブ(約1.1合)、アンカ(大びん1.4本、小びん2つ、約1.1合)のり、スル(約0.5合)以上飲んだとき。

夜、自転車に乗るときは、前方をぶつかる人知らずとどけるあかりと、後からよく見える尾燈が反射器をつけなければならぬ。



「道の主、権藤さん

古野町で酒類販売業を営んでいる権藤金一さん(65)は、暇さえあれば自宅の店の前の道の手入れで、通行人たちの評判だ。

秋葉町から議事堂前を通って「保健所前停留所」に通ずるこの道は、古くからの国道34号線で、現在、県の委託管理となっており、近かく道幅をひろげ、県の手で舗装されたあと市道に移管される予定だが、通行量が多いため、ひと雨降ると「あばた」道となる。

そこで、権藤さんはやおら腰を伸ばし、向こう鉢巻でショベルを握り、前の川からせせせと砂利をすくいあげてはくぼみに入れ、ゆるいところにはむしろを敷いたりして通り



を良くする。道路の水まきはもちろん、川をへだてた松本さん宅の石垣のつつじも、権藤さんの「さし木」でだいふふえた。

権藤さんは、「道の悪いのも困るが、せめて自分の家の前だけでも心掛ければ通行人や車もそれだけ助かるだろうと暇つぶしにやっています。晴着を着た娘さんが通るときにはこっちが気をつかう…」と、心ない車の目撃ばなしをひとくさり。

権藤さんの行為に感心したある通行人が、「ぜひ当局から表彰してもらわにゃならん」といったというもの、まんざら冗談でもなさそうだ。「やがて、この国道が舗装されたら私の「商売」もクビになるときだろう。」と権藤さんは笑った。

写真は道路の手入れをする権藤さん

ネコの教世主

田代本町の市営住宅に住む渡辺利一さん(53)宅には、妻のツナさん(61)と共に、13匹の猫がにぎやかに同居している。

ことのはじめは、昭和21年、渡辺さん一家が台湾から引揚げて田代外

町に住んでいたころ、みぞにすてられていた子ねこをかわいそうだとツナさんがひろってきたのがはじまり。その後も通りがかりにひろったり、中には、直接渡辺さん宅にすてにくる人もあって一時は20匹近くにもふえたことがあるという。

ツナさんは、「かわいいネコはすぐもらわれていくので、残っているのは皆ふきつちよばかり…」と、それでも、かわるがわる胸もともにくりこんでくるネコに我が子のような可愛いがりよう。もう17才にもなるかという最初ひろった第1号をはじめ、「やきもちやき」や、おべっか上手などネコにもそれぞれ個性があって面白いが、中にはおし売りをおっ払った番犬そこのけのかしこいネコもいたそうだ。

ツナさんにたわまれるネコ



きせつのお話

母の日 5月の第2日曜日(12日)は母の日です。なくなったおかあさんをしのぶ人は白いカーネーション、おかあさんのいる人は赤いカーネーションを胸に飾って日ごろの苦勞を慰めたり、母の恩に感謝する風習がある。

この起りには、アメリカのウェブスター町のメソジスト教会に属するアンナ・ジャーヴィスが母の命日に白いカーネーションの花束を教会に持って行って友だちにわたるのが始まりです。その後1914年に議会の決議で5月の第2日曜を母の日とし、母性をたたえることになったもの。

日本では戦後これに同調するようになり、おかあさんにプレゼントをしたり、家族そろってごちそうを食べたりする家庭がふえた。郷里を離

れて生活している人は無理をして高価な贈り物をしたり、送金額を余計にするよりも、自分にできる範囲で心のこもった手紙をつける方がはるかに喜ばれるでしょう。たとえハガキ1本でも、この日の意味を含めて

出されることをおすすめします。

市民集会所に移転した教育委員会の電話は2504番と3111の庁内20番です。ただし、夜は、3224番にかけて下さい

藤井テレビサービス

製名所
藤井
佐賀

新装開店

あらゆる電化製品の修理引受け

TEL 2503

土井町

県議選の投票結果

投票率は88%

まだある不まじめな投票

4月17日に行なわれた県議会議員の選挙結果はつきのとおり。(当選者の顔は3ページ掲載)

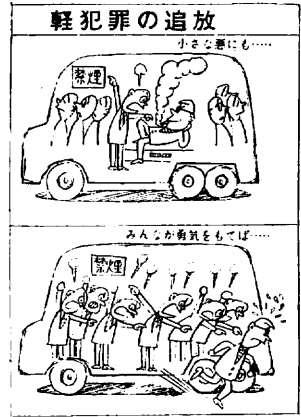
当日有権者	男	11,023
	女	13,333
計		24,356
投票者数		9,643
		11,790
計		21,433

投票率 88.00%

前回(34年4月)の県議選投票率は85.66%

棄権者数 2,923
無効 59

無効票の中には、2人以上の氏名を書いたもの29票、候補者でない者の名前を書いたもの14票、白紙13票などがあった。



県議会議員候補者得票数

安原謙市	7,038	
大島英一	5,803	
門司貞男	5,128	
高島正雄	3,401	
計		21,370

西鉄バス時刻 (4月1日改正)

市内線

左回り			右回り		
鳥栖駅	大官町	鳥栖駅	鳥栖駅	大官町	鳥栖駅
6.46	6.54	7.07	6.22	6.34	6.43
7.30	7.38	7.51	7.10	7.22	7.31
8.04	8.12	8.25	7.35	7.47	7.56
8.32	8.40	8.53	8.25	8.37	8.46
9.10	9.18	9.31	9.35	9.47	9.56
9.50	9.58	10.11	10.05	10.17	10.26
10.26	10.34	10.47	10.44	10.56	11.05
11.00	11.08	11.21	11.30	11.42	11.51
11.54	12.02	12.15	13.00	13.12	13.21
12.30	12.38	12.51	14.00	14.12	14.21
13.35	13.43	13.56	15.00	15.12	15.21
14.30	14.38	14.51	15.49	16.01	16.10
15.30	15.38	15.51	16.39	16.51	17.00
16.15	16.23	16.36	17.30	17.42	17.51
17.04	17.12	17.25	19.03	19.15	19.24
18.00	18.08	18.21	20.00	20.12	20.21
19.26	19.34	19.47	21.00	21.12	21.21
20.30	20.38	20.51			
21.05	21.13	21.26			

永吉線

鳥栖駅	永吉	永吉	鳥栖駅
		7.40	7.53
8.00	8.13	8.15	8.28
9.00	9.13	9.15	9.28
9.54	10.07	10.09	10.22
10.25	10.38	10.40	10.53
11.10	11.23	11.25	11.38
11.45	11.58	12.00	12.13
13.00	13.13	13.15	13.28
13.45	13.58	14.00	14.13
14.38	14.51	14.53	15.06
15.18	15.31	15.33	15.46
16.25	16.38	16.40	16.53
17.00	17.13	17.15	17.28
17.32	17.45	17.47	18.00
18.04	18.17	18.19	18.32
18.45	18.58	19.00	19.13
19.18	19.31	19.33	19.46
20.02	20.15	20.17	20.30
20.35	20.48	20.50	21.03
21.10	21.23	21.25	21.38

二本松線

鳥栖駅	二本松	二本松	鳥栖駅
		7.46	7.55
8.17	8.26	9.19	9.28
10.27	10.36	11.19	11.28
11.27	11.36	12.19	12.28
12.27	12.36	13.14	13.23
14.42	14.51	14.59	15.08
15.32	15.41	16.24	16.33
16.34	16.43	17.27	17.36
17.42	17.51	18.29	18.38
18.37	18.46	19.39	19.48

西鉄ニュース編集部では毎月10日締切りで九州、山口地区の観光写真を募集しています。サイズはカビネ判で、あて先は、福岡市天神町福岡ビル内西鉄事業部宣伝課あて、賞金は推薦1点3千円ほか。入選作品は毎月1日発行の西鉄ニュース紙上に掲載しております。ご旅行の折のナップなど気軽にご応募ください。

和洋酒・たばこ
罐詰・調味料の店

若松屋鍋茶

鎗田町 TEL 3366

