

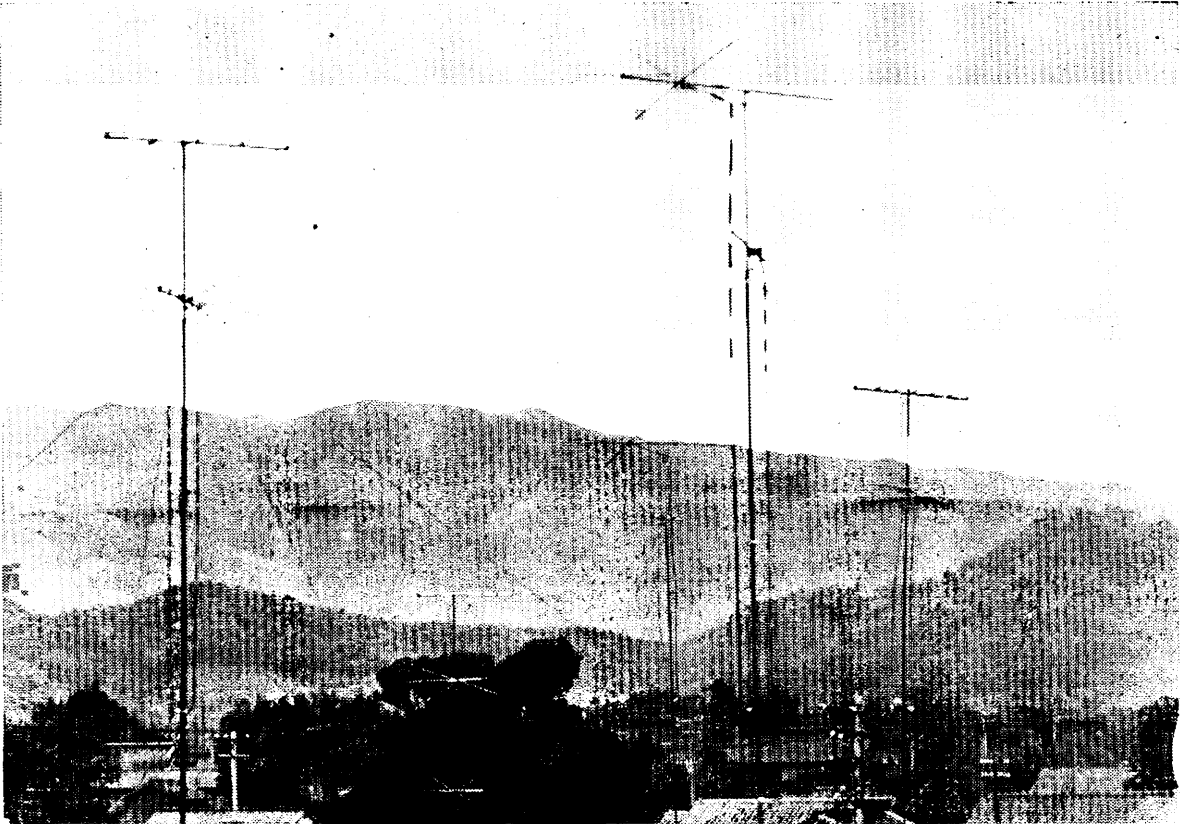
# とよみ市報

昭和36年12月21日 第3種郵便物認可

発行所 佐賀県鳥栖市本通町  
鳥栖市役所 総務課 広報係  
(電話 鳥栖 3111番)

印刷所 合名会社 林 洋 文 堂  
久留米市荘島町 電話 ㊟2979・㊟8859 番

< 1部5円 >



脚光をあびる九千部山(中央、儀徳町で写す)

## 九千部山頂にテレビ塔

九千部山(標高847.3メートル)の頂上に、NHKと民放三社(TNC、RKB、KBC)のテレビ中継局がつくられることになった。佐賀東部地方および久留米市、八女郡、浮羽郡などの難視聴地区を解消しようというもの。熊本管林局では大谷一頭野間1.5キロの林道を10月までに改良する予定で、市でもかねてこの地区の開発を考えていただけに、資材運搬のための道路建設など積極的に協力する方針。一部の登山者に限られていた九千部も、これから大いに面目を一新することだろう。

## こよみ

9日 第8回鳥栖市長旗争奪剣道大会(中央公民館) 15日 藤原義江・唐木暁美リサイタル(中央公民館) 高校生は13時から50円、一般は19時から150円 22~23日 第8回天皇賜杯全国軟式野球市予選会(サロンパス球場) 23日 国鉄九州歌ごえ大会(中央公民館) 8・15日 市民管弦楽団練習日

## 日本脳炎予防接種日割

昨年受けた人は1回、初めての人には2回受けてください。各場所とも13時30分から15時までで料金は1回130円(当日持参) ▲1回目…10日 基里支所、11日 田代支所、12日 麓支所、13日 儀徳公民館、14日 市民集会所、15日 東町保育園。▲2回目…17日 基里支所、18日 田代支所、19日 麓支

所、20日 儀徳公民館、21日 市民集会所、22日 東町保育園。▲28日 シフテリア・百日咳予防接種…市民集会所 13時30分から15時まで。

長雨のため道路がたいへんいたんでみなさんにご迷惑かけております雨があがり次第一斉に補修の予定ですからごしんぼうください。建設課

## 市民の動き (4月末現在)

人口…44,849人 世帯…8,962戸



# 晴れて30の市議決まる

鳥栖市発足後3回目の市議選挙は4月30日投票、即日開票の結果つぎのような新しい30人の市議が誕生した。

なお、掲載順は議席番号、氏名、年令、所属党派、議員歴、学歴、職業、公職関係、出身町の順。



①宮本二三男  
35 社会前  
高校中退 国  
鉄職員 党役  
員 神辺町



②西依 広  
36 社会 前  
薬専卒 薬品  
販売 県薬協  
理事 田代新  
町



議長④楠 勇  
55 無所属 前 陸士卒  
農業 麓農協長 29年  
から市農業委員 市議  
3期 議長2期目 蔵  
上町



副議長②伊東 光次  
62 社会 前 早大中退  
鳥栖農協長 日農県連  
会長 元鳥栖町長元県  
農業復興会議事務局長  
32年から市農業委員  
市議3期目 楠木町



③天本 義人  
37 社会 元  
青年学校中退  
国鉄職員 労  
組役員 牛原  
町 市監査委  
員



⑤松本 勝市  
60 無所属 前  
師範卒 こま  
どり幼稚園長  
元中学校長  
神辺町



⑥松隈 安美  
50 無所属 新  
高小卒 農業  
千歳建設取締  
役 基里農協  
理事 水屋町



⑦江頭クニエ  
50 無所属 新  
実科女学校卒  
若竹幼稚園長  
會根崎町



⑧松田 弘道  
43 無所属 元  
早大卒 農業  
今町



⑨草野 勲  
58 無所属 新  
師範卒 県体  
育指導委連副  
会長 桜町



⑩篠原米一郎  
61 無所属 新  
高小卒 農業  
元市福祉事務  
所長 藤木町



⑪小田 一男  
38 社会 前  
旧制中卒 国  
鉄職員 市体  
育指導員 儀  
徳町



⑫大石 克己  
40 社会 新  
青年学校卒  
国鉄職員 党  
役員 元町



⑬高尾 保己  
46 社会 前  
公民学校卒  
専売公社 労  
組役員 東町  
1丁目



⑭築地喜久次  
52 社会 前  
高小卒 日通  
社員 労組役  
員 大正町



⑮陶山 秀義  
39 無所属 新  
高小卒 農業  
旭農協理事  
幸津町



⑯立石 清治  
59 無所属 新  
師範卒 農業  
農協役員 下  
野町



⑰横尾 貞美  
55 無所属 前  
高小卒 米穀  
飼料販売 山  
浦町



⑱中富 正義  
57 自民 前  
薬専卒 久光  
兄弟KK社長  
商工会議所会  
頭 田代大官  
町



⑲西依 太七  
58 無所属 元  
簿記校卒 日  
通順託 基里  
農協理事 根  
崎町



⑳緒方浩四郎  
55 自民 前  
法大卒 大化  
製菓社長 県  
家庭薬協理事  
長 田代新町



㉑重松愛三郎  
70 無所属 前  
早大中退 農  
業 原古賀町



㉒高口 由松  
56 社会 前  
国鉄教習所卒  
元国鉄職員  
大正町



㉓寺崎 八郎  
55 社会 前  
予備校卒 元  
国鉄職員 村  
田町



㉔本村 松次  
50 無所属 前  
高小卒 市酪  
農協組合長  
田代本町



㉕時津 政吉  
54 無所属 前  
陸士卒 漁業  
組合長 本通  
町



㉖伊東 竹次郎  
61 無所属 前  
警察講習所卒  
鳥栖製菓社長  
元警察署長  
本町



㉗西山 栄造  
67 無所属 前  
高小卒 旅館  
業 本鳥栖町



㉘笠井 定雄  
71 無所属 前  
商業卒 鳥栖  
倉庫KK社長  
県倉庫業会長  
大正町



㉙大石 正人  
73 無所属 前  
商業卒 医薬  
品販売 大昭  
製菓社長 秋  
葉町

## 市議会の常任委員

総務委員会◎高尾保己◎緒方浩四郎  
立石清治、草野勲、松田弘道、天本  
義人、宮本二三男建設委員会◎築地

喜久次◎時津政吉、笠井定雄、西依  
太七、横尾貞美、松隈安美、大石克  
己、小田一男経済委員会◎本村松次  
◎西依広、重松愛三郎、西山栄造、伊  
東光次、篠原米一郎、陶山秀義文教

厚生委員会◎大石正人、寺崎八郎、  
伊東竹次郎、松本勝市、中富正義、  
高口由松、江頭クニエ  
◎は委員長◎は副委員長



## 下野町のウナギ養漁

### 飼育に自信、本格的増殖へ

昨年3月に発足した下野町の鳥栖市養まん（鰻）漁業組合（時津政吉組合長、組合員20人）が近かく養漁池を増設して本格的な飼育に乗り出す。鳥栖市のウナギ飼育に刺激された県では、昨年9月鹿島市佐賀県養殖試験場を作り、近かく鳥栖市の稚魚約25万尾を取り寄せる計画。

この動機は、下野町で建設業を営む竜健一さん（61才、副組合長）が、静岡からシラスウナギの買付けにきた業者から養殖の有望なのを聞いたのがはじまり。

深海に故郷を持つといわれるウナギは、人工ふ化ができない。毎年1月から3月にかけて、筑後川をのぼってくるシラスウナギは体長6～7センチ、その名のとおりすき透った色をしている。これを種ウナギとして売るまでに1年、1尾200グラム前後の成魚に育てるのに2年かかる。

成魚の反当水あげは40万円～45万円。この内、約半分をエサ代と管理費に除いても企業として十分成り立つというわけだ。九州のウナギ料理屋で使う80%は養殖ウナギでまかな

われている。

ウナギのエサは、イワシ、サバ、サンマなどの青ざかなをミンチにして与えるが、特にマイワシを好む。4月から11月までは毎朝1回えづけをするが、12月から3月いっぱい土にもぐって冬眠する。ウナギの飼

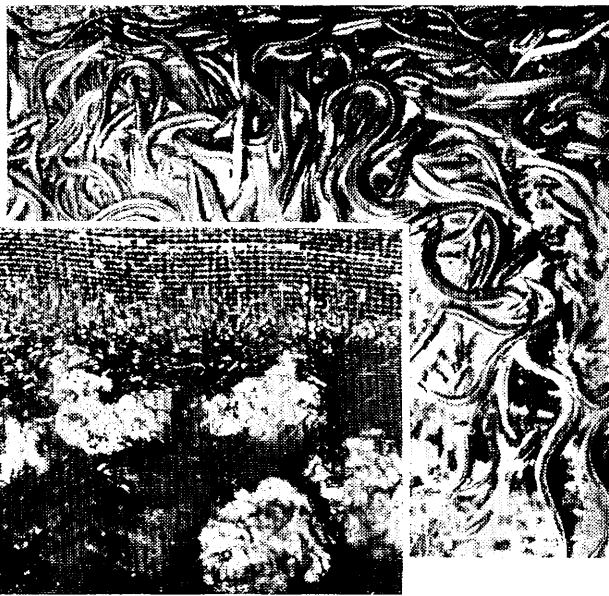


上 寒夜にのぼってくるしらすうなぎをすくう

中 下野養漁池の全景

右 1年でこんなにふとりましたもうすぐたべられるのがシャク

左 エサにむらがるしらすうなぎ



育は、特殊な水車で酸素を補給してプランクトンを発生させ、成育に適した水の色にするのがコツで、このため池はいつも緑色。

組合では、この1年いろいろの経験を重ね、岡山、愛知など先進地を視察した結果、飼育についての自信も得たので、38年度中に約500万円で更に10アールの池を増設しようと計画。このほど県企画室長、水産課長らを招いて実情を訴え、融資のあっせんを依頼した。現在、下野保育所の北側にある約14アールの養漁池には、約65キロ40万尾余の稚魚と約40キロの1年魚がいるが、池がせまいのが悩みで、えづけときには水面の色がかわるほどのひしめきようだ。

竜さんは、「この1年、いろいろの失敗もあり、脱落する組合員もあったが、飼育については自信を得たし、県、市当局の理解で将来の見とおしも明るい。10アールの池の増

設がさしあたりの問題だが、できれば冷蔵庫を備えてエサ代を安くしたい。」と話している。なお、竜さんは県のすすめで筑後川下流域の漁業関係者に呼びかけて、「東部筑後川漁業協同組合」の発足準備をすすめており、アユ、エビ、どじょうなどの養殖も手がけたといはりきっている。

## 市・県民税

### の計算は こうなる

昭和38年度の市県民税の特別徴収通知書はすでに給与支払者から交付されたことと思いますが、市県民税と県民税の税額計算方式を説明いたします。

#### 市民税の計算

##### <給与控除>

- ①収入金額41万円以下の場合  
(収入金額-1万円)× $\frac{20}{100}$ ÷1万円
  - ②収入金額41万円をこえ71万円以下の場合  
(収入金額-41万円)× $\frac{10}{100}$ +9万円
- ##### <割増控除>
- ③収入金額40万円までは $\frac{5}{100}$

### ……県民税所得割の一部払い戻し

昭和37年度分の県民税所得割の一部をおかえいたしますから、該当者は申告書を出してください。申告書用紙は税務課課税係にあります。還付の対象 昭和36年分の所得税について課税総所得金額が退職所得金

④収入金額が40万円をこえる場合は2万円  
市民税の課税標準額は④+①、④+②または④+③の金額を収入金額から差し引き、更に基礎控除9万円を控除した額となります。税額通知書の給与所得後の金額は市民税における給与控除後の金額を記入しています。

#### 県民税の計算

県民税の計算には市民税の場合の割増控除がありません。また所得控除も所得税の控除額とは異なったものです。

生命保険控除の最高控除額は2万2,500円です。扶養控除は、扶養親族1人の場合7万円(ただし前年の合計所得金額が5万円をこえる配偶者があるときは5万円)扶養親族が1人をこえる場合は1人ごとに3万円。

その他、特別徴収通知書に記載された事項に不明な点があるときは、通知書を受取った日の翌日から30日以内に市長に対し異議の申立てをしてください。

額があった者(所得税が課税されている者)で、昭和37年分の所得税について課税総所得金額が退職所得金額がなくなった者(算出税額がなかった者)

減額還付の計算例 (扶養親族1人37年度県民税課税所得金額10万円を対象となった場合)

$$10万円 \times \frac{2}{100} = 240円 = 1,760円 \cdots (ア)$$

$$10万円 \times \frac{0.8}{100} = 800円 \cdots (イ)$$

$$(ア)-(イ) = 960円 \cdots \text{還付金額}$$

減額還付申告期間 6月1日から同月30日まで。不明の点は税務課課税係へお尋ねください。

(電話3111番)

## 国民年金

### — 拠出年金 —

免除申請は6月10日から

ことし4月から来年3月までの国民年金保険料を納入することが困難な人は、すぐ手続きをしてください。次のような人が該当します。

- ▼37年度に所得がないとき。
- ▼被保険者またはその他の世帯員が生活保護法および予防法による教育扶助、住宅扶助、医療扶助、生業扶助または葬祭扶助を受けるとき。
- ▼地方税法に定める障害者または未亡人で、非課税であるとき。
- ▼その他保険料を納入することが著しく困難と認められるとき。たとえば5人家族で実収入16万円程度未満のとき。
- ▼単身世帯で年間の所得が5万5,000円未満のとき。ただし住み込みの場合は現金収入が2万4,000円未満のとき。

手続きの方法▼印鑑を持参して福祉事務所で免除申請書をお受け取りください。▼市税務課で発行する所得証明および年金手帳を添えて免除申請を出してください。提出期限…38年6月10日から7月10日まで。提出先…市福祉事務所国民年金係。

### — 福祉年金 —

受給者は所得状況届を

いま、福祉年金を受給している人および受給停止されている人は昨年同様、所得状況届を提出しなければなりません。6月下旬に受付を始めますが、届出の日よりは別に回覧でお知らせします。

■ 市県民税の納期は7月1日まで

■ 保険税第2期は7月1日まで

### 市営公益質屋

貸付額  
1口 5,000円  
1世帯20,000円まで  
くわしくはご相談に  
応じます

利息…月3分  
期限…4カ月  
月賦払込みの  
制度あり

気軽にご利用を!

## 新組織で入退団式

4月から市の消防団は1,194人から364人に大改組されたが、その入退団式が5月21日中央公民館で行なわれた。当日は海口市市長、楠議長、県防災課土井課長補佐、大西警察署長、安原県議等のあいさつがあり、また、大島市消防団長が「少数精鋭主義で以前にまして、鳥栖市の災害を守りたい」と力強くあいさつした。

なお、当日表彰された人は次の通り  
**▲市長感謝状**（2年以上部長で退団する者）…鳥栖第5部牛島注夫、第13部牟田正二、加藤富男、田代第5部成富武利、佐藤敏彦、第6部今村足実、城戸幸利、第8部楠藤直計、第10部山本礼次郎、杉岡健一、基里第6部中村実、麓第8部門司武人、戸渡貞雄、第5部森山亮修

**▲消防団長感謝状** 15年以上勤続退団者…鳥栖第5部天本一則外42名



市消防団の入退団式

**▲10年以上勤続** 退団者…鳥栖第1部千葉貞夫外100名  
**▲5年以上勤続** 退団者…鳥栖第1部久保進外253名

## 太田種鶏場社屋が落成

永吉町の国鉄ぞいに完成した太田種鶏場は5月18日、関係者約300人を招いて落成式を行なった。29,000平方メートルの敷地には、2,710平方メートル鉄筋コンクリート2階建のふ卵舎と事務室をはじめ、ふ卵、育雛（すう）設備、種鶏舎、宿舍などがいずれもクリーム系と赤茶色に統

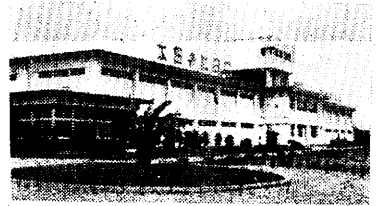
市衛生課では4月22日から28日まで38年度のPCPの散布を行なった。PCPは日本住血吸虫病の媒体となる宮入貝を殺す薬剤で、関係6町民の協力により、**めっきりへった宮入貝** いんしん地帯のみぞや湿地に約1,800キロを散布した。最近、種々の予防対策によって宮入貝も珍しくなるほど少なくなった。なお、市は37年度の環境衛生事業に協した団体のうち、特に優良な麓地区婦人会を4月26日表彰し金一封を贈った。

一されて立並び、周囲の芝生や木々の緑と調和してオトギの国のよう。

なお同場は昭和元年創業で、場長太田新作氏は種鶏改良の功績により昭和30年黄綬褒賞を受けた。

## 畜産センターできる

鳥栖市酪（組合長本村松次）では5月18日に市酪牛乳処理場南に畜産センターを完工、同日落成式をした。これは農業構造改善事業のひとつとして酪農振興をはかるため、木造平家建で105平方メートル、総工



できあがった太田種鶏場

費240万円(内半額国庫補助)で、会議室、畜産相談室、診療防疫室を備えている。また、市酪では同センターの完成を機会に現在の270頭から来春までに350頭にふやす計画である。

## 防ごう 食中毒

食中毒が多くなる季節です。よく注意して防止しましょう。

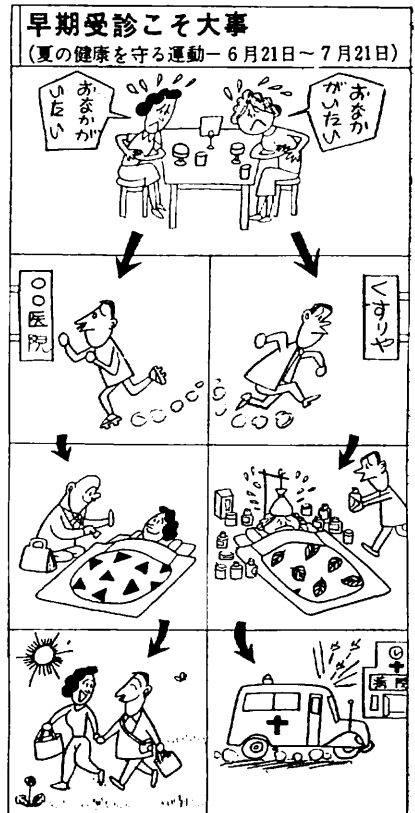
### 折詰めや弁当に注意

- ①無理な運動や労働はさけるとともに暴飲暴食をつつむ。
- ②食事・弁当などは許可業者に注文するのはもちろんだが、能力の十分ある店に依頼すること。
- ③折詰など持ち帰ったときは、経過時間により適当な処理をしてから食べる。
- ④注文した弁当の製造業者の住所・氏名を知っておく。

### 保健所へ協力を

- ①50人以上の弁当、会席などを用意するときは、あらかじめ保健所に連絡すること。
- ②食事後、下痢、はき気、腹痛などの症状を起した場合は、すぐ医師の診断を受けるとともに保健所へ連絡すること。
- ③腹痛などの原因になった食物の残りや下痢便、はいた物などはとっ

ておくこと。



## 派米労働者の 満期で帰国 緒方さん(安楽寺)

昭和35年4月、派米労働者として渡米した安楽寺町緒方松夫さん(53)の長男で孝治さん(当時21才)は、3年間の契約期間を終えてこのほど元気に帰国した。以下は同君が語る



いちごをつむ緒方さん(右)

現地農場生活のあれこれ。なお、原古賀町の江見武さん、三島町於保里の木下国見さんも8月に満期、帰国の予定。

### いちご専門の農場で働らく

私が働いていたのはカリフォルニア州のサンタマリヤ市、熊本出身で帰米二世の松岡さん(48)が営む約16ヘクタールのいちご専門農場だった。私は宮崎出身の友人と2人で、

### 赤ん坊西日本大会で 弘二ちゃんが2等

5月17日佐賀市青年会館で開かれた第42回西日本赤ん坊県大会に本市から参加した4人の赤ちゃんはそろって入賞した。中でも、中島弘二ちゃんは5人の最優秀の1人となり、5月26日福岡市天神ビルで開かれた西日本大会に出場。本市から西日本大会に出たのはこれがはじめて。西日本大会では2等にえらばれた。

最優秀…儀徳町中島富美雄さんの2男=弘二ちゃん(37.10.31生、身長71.5センチ、体重11キロ、胸囲53.2センチ、頭頂46.8センチ)

優秀(10人)…▼原古賀町江副副さんの2男=康成ちゃん(37.9.22生)  
▼原町北村正夫さんの長女=佳子ちゃん(37.5.20生) ▼鎗田町赤司幸正さんの2女=裕子ちゃん(37.7.2生)

松岡さん一家とは別のキャンプで炊生活。キャンプには、ほかに約70人のメキシコ人労働者と隣りの農場の労働者がいて、最盛期には約300人位がにぎやかに起居していた。

気候は四季がなく、朝晩が冷えるだけで日中は年中日本の夏と同じ、雨はめったに降らない。いちごは3月中旬から11月一ぱいが収穫期なので、忙がしいときは、いま何月なのかわからないときがあった。品種はラッスン、シャスターなどが多い。苗は一度植付けたら3~4年収穫できる。土壌の消毒からビニールかけ、中耕、施肥すべてトラクターだが、いちごもぎ、草とり、冬眠させるための葉刈りなどはやはり人手でやる。

### 給料は1日8ドル

給料は大体1時間1ドル、1日の



### 市民管弦楽団が再出発

昭和35年5月15日、中央公民館落成式で初の演奏をひろうした鳥栖市民管弦楽団は、楽器不足や適当な練習場がないことなどで中断していたが、このほど3年振りに再編され5月11日の初練習を皮切りに再出発した。

鳥栖中管弦楽団育ての親である陶山聡氏(55才、旭中学校長)と同氏の若いころからの音楽仲間バイオリンの原正己(61才、鳥栖専門店会)を中心に新団員約30人は前回の中でも特に熱心な人たちばかり小学4年生から61才まで。中学校の先生、お役人、国鉄機関士、床屋主人、放送局勤務、保母と職業はさまざまだが、3度の飯より音楽が好きなのはみな同じ。九州交響楽団員も2人いる。

再出発の動機は不足していた楽器のうちチェロおよびコントラバスを

食費が1ドル半だ。最盛期は1日も休みがないことがあるが、労働時間は8時間位。月2回の休みにはまず洗たく、それから図書館(3、4カ所ある)へ行ったり。日本語学園での邦画を見たりする。メキシコ人との作業が多いのでメキシコ語の勉強も余暇のひとつ。写真をとり歩くことも楽しみだった。

### 鼻ヒゲは、価値ある男、

メキシコ人は、なるべくふるに染らないことを自慢するほどだから、不潔で色が黒いが、さっぱりしていてつき合いよい。その日ぐらしで金を貯めようとしな。みんな、鼻ヒゲをたてていて、鼻ヒゲがないと男の値打ちがないと思っているから愉快だ。

アメリカでの体験を今後どうかすかは、まだ何もわからないが、とにかく新しい農村のたてなおしに加わえさしてもらってこれからもうんとかんばりたい。なお、家庭の事情が許すなら1度は渡米していろいろ見聞されることをおすすめしたい。

市が約9万円で補助したこと、中央公民館を練習場所に使えるようになったこと、公民館にピアノが購入されたことなどの条件が整えられたことにあるが、何よりも大きな原動力はメンバーの音楽への情熱。なかでも陶山、原岡氏らの「たとえ小さくとも、鳥栖市に文化の灯をともしよう」という情熱であろう。



市民管弦楽団の練習風景

陶山聡氏の話 11月の文化の日に公演できるよう練習にはげんでいます。30人といえは管弦楽団としては最小の規模ですが、実情に合ったペースで音楽を楽しみながら、やがてはりっぱな管弦楽団に育つことを夢みしています。



聞くところによりますと、市民管弦楽団が再発足されたそうですが、私たち音楽ファンにとって嬉しいニュースです。

佐賀県では県立図書館、体育館が建設され今後の県文化活動の大きな推進力となることと思われませんが、隣の福岡県等に比べますと微々たる存在でしかありません。福岡、久留米等には優秀な施設があって盛んに催しものを実施されますが、私達鳥

栖市内に職場を持つ者には、勤務の関係上なかなか利用できない現状です。

鳥栖市には中央公民館と市民集会所がありますが、それぞれの性格上色々とした難な事柄があるようです。承りますと労働会館、市役所等の新築計画があるそうですが、もし許されますならば、婦人会館等も必要と思われるので総合的に計画されて、その中に立派なホール(200人収容位)を設けて欲しいと思えます。

将来続々と設置される工場に働きに来る若い人々のためにも、この夢はぜひ実現させたいものです。

## もっと文化施設を

佐賀県では県立図書館、体育館が

宿町実本

静的に計画されて、

## 67%が合格

市でテーラーの講習、試験

最近農業用機械の普及がめざましいが、市では無免許の多いテーラーの取扱いにつき講習会と出張試験を開催した。4月18日には中央公民館



試験を受けるママさんの真剣な運転ぶり

で学科講習、16日~22日は4組に分かれて基里中学前の広場で実地講習

が行なわれ、25・26日には同所で県公安委員会の出張試験を実施、受験者208名(内約50人は女)の内137名約67パーセントが合格。女はほとんどの人が合格した。

### 日本信販鳥栖加盟店会が発足

日本信販(信用販売)鳥栖加盟店会が5月6日発足した。会長は永淵久雄さんで市内の商店12軒が加盟し当日は花自動車を仕立てて市内をパレードした。この組織は西部日本信販株式会社の指定店になるわけで、この店の会員になれば2カ月に10,000円までのクーポン券が発行され、この指定店であれば全国どこでも使え、また5カ月から10カ月の月賦もできるというもの。九州以外で使いたいときは事務所へ連絡すればよ

### 鳥栖ホトトギス句会選句

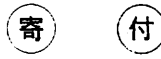
森永杉洞選

旧道は懐かしきもの春霞む	松 童
旧道は人も稀なり春霞む	
紅椿一輪落ちて暮さがり	文 治
舟舳も小半年なり水温む	
わさび売り今年も買ふや顔なじみ	正二郎
居酒屋に花見戻りと行く人と	
故郷はよいもの花の小学校	重 信
下山する僧ひとやすみ花の茶屋	
春めくや凍て土銀をはね返す	南 柿
もげし腕難に抱かせて祭りけり	
吾子に手を引かれる盲春の月	吐 句
難段のよもぎの餅の二重ね	
春留にようゆく祖母を取りかこむ	杉 江
病床の子にせがまれてかざる難	
黄水仙子の忌に夫の忌を重ね	松 露
本棚の上ののせたる紙びいな	
機関士に手を振る子等や花の駅	寛 治
さえつりに上司の談話とけにけり	花 枝
吊橋を揺ればくす川春の月	
のぼり来しグラパ一邸や花の雨	九 峯
花の山鞍馬天狗を誑いゆく	

雑 詠 田代 麻 六

細き雨今日降り続き葱坊子  
生き甲斐に退院の徑水温む  
天空を仰ぐ大樹や松の志  
娘子唄みくじにはしやく梅の宮  
いたつきのわびしき壁に春の雷

い。サラリーマン金融等の利用もできる。



### <育英資金へ>

1万円 藤木町江崎ヤスさんから夫信道さんの香典返し。

### <社会福祉事業費>

3,000円 田代大官町江見多久一さんから亡祖母エキさんの敬老年金を。  
1万円 藤木町井上重雄さんから母ヒサさんの香典返しとして。  
5,000円 安楽寺町杉野春市さんから市役所退職の記念として。  
1万5,000円 田代昌町伊藤一夫さんから母ヤエさんの香典返しとして。

和洋酒・たばこ  
罐詰・調味料の店

若松屋酒造

鎗田町 TEL 3366



# ほとんど10万円前後

4月30日に行なわれた市議選挙の選挙運動費用がまとまった。これは公職選挙法の規定により候補者から選挙に報告、公表しなければならない

いもので、報告書は3年間市の選挙で保存、有権者から請求があれば見せるようになっている。

なお、選挙法の規定による選挙運動の制限額は262,400円。収入の寄

付の中にはビラはりなどの無償労務提供も時価に換算して算入。支出は、人件費、通信費、印刷費、広告費、食糧費など9項目に分かれるが紙面のつごうではぶきました。

## 市議候補の選挙運動費

候補者	出納責任者	収		入	
		主寄	自資金	計	支出
久保 伴作	草原 清	—	100,000	100,000	87,970
大石 正人	吉田 耕作	20,500	107,114	127,614	127,614
西山 栄造	長家喜一郎	500	137,640	138,140	127,889
篠原米一郎	岡 慶一	60,720	50,000	110,720	84,966
野上 八郎	古賀 貞雄	—	150,000	150,000	114,135
安原 俊雄	原田 謙市	20,000	56,060	76,060	75,660
高口 由松	平塚 常雄	27,800	109,879	137,679	137,679
鶴池竹次郎	米内不二雄	50,000	50,000	100,000	59,071
高尾 保己	丸林俊一郎	172,600	50,000	222,600	107,632
名和 長昇	古賀 弘喜	140,000	50,000	190,000	80,110
楠 勇	井上 吉治	—	80,226	80,226	80,226
松田 弘道	松田 達夫	—	165,205	165,205	165,205
杉原 逞蔵	岩谷 新一	15,600	150,000	165,600	108,903
山下滝次郎	石橋 文道	—	157,610	157,610	157,610
中富 正義	長 実	91,500	100,000	191,500	190,103
西依 太七	花田 浄	28,400	95,087	123,487	123,487
重松愛三郎	中島竹次郎	47,000	200,000	247,000	138,685
大石 克己	緒方 博之	40,500	104,955	145,455	145,455
寺崎 八郎	多々良兵司	48,800	100,000	148,800	126,197

笠井 定雄	平川 盛重	5,500	229,245	234,745	234,745
伊東 光次	森山 銀八	50,642	96,265	146,907	146,907
天本 義人	松浦 根士	59,500	74,935	134,435	134,435
立石 清治	大石 文彦	—	150,000	150,000	110,211
伊東竹次郎	樺藤 喜作	35,960	110,000	145,960	143,993
西依 広	内橋 久	15,000	150,000	165,000	165,000
小田 一男	野田 保	49,000	37,829	86,829	86,829
斉藤 繁	松本 省司	22,000	5,000	27,000	26,755
宮本三三男	野中 庄一	40,000	90,000	130,000	126,150
松隈 安美	大石昭太郎	—	200,000	200,000	153,714
牛島伊之吉	実本軍太郎	—	200,398	200,398	200,398
安本 勇	内堀 雪男	40,000	94,370	134,370	134,370
江頭クニエ	内田 柴作	—	180,000	180,000	153,339
本村 松次	轟 力造	28,500	200,000	228,500	184,420
山本 保	辻 儀市	36,000	100,403	136,403	136,403
陶山 秀義	豊増 文夫	27,900	102,320	130,220	130,220
緒方浩四郎	野口 多助	12,000	160,000	172,000	164,483
時津 政吉	山田 宗一	—	107,324	107,324	107,324
松本 勝市	小林 大吉	—	150,000	150,000	130,943
山岸仁三郎	緒方 駒生	28,000	80,000	108,000	101,864
横尾 貞美	高橋長四郎	9,000	128,900	137,900	137,900
築地喜久次	山本 禎一	37,160	100,000	137,160	120,425
草野 勲	中野 跡見	—	137,284	137,284	137,284

## 新 役 員

### 区 長 会

鳥栖地区 会長…山津鹿太郎▲副会長…上野一衛▲委員…野方定、樋口一郎次、永家房市 田代地区 会長、梁井九郎▲委員…大原幸雄、宮原佐一郎、基里地区会長…中島五十男▲委員…高尾政記、高尾繁造、麓地区 会長…渡辺計作▲委員…高橋長四郎、佐々木国策、旭地区 会長…池田武久▲委員…大島喜造

### 婦 人 会

◎市連合婦人会長…豊増みよ(秋葉町)◎同副会長…未定◎鳥栖地区…酒井千代(大正町), 原キノ(古野町), 山崎かず子(轟木町)◎田代地区…大島きみ子(田代昌町), 野口つるえ(田代新町), 松本はるよ(神辺町), 北村みつ子(田代上町)◎基里地区…江頭クニエ(曾根崎町), 高尾サカエ(飯田町), 古賀コノ(曾根崎町)◎麓地区…小石タエ(立石町)姉川照代(原古賀町), 楠田文子(平田町)◎旭地区…三角章子(村田町), 榎久枝(幸津町), 原さい(三島町)

### 青 年 団

◎田代地区…江見二六(田代大官町), 篠原和江(神辺町)◎基里地区…井上昭俊(姫方町), 久保山辰子(幡崎町), 松雪豊(曾根崎町), ◎旭地区…山崎利昭(江島町), 古沢文雄(下野町), 宮原一男(儀徳町), 大隅マスマ(江島町)

### P T A

◎鳥栖小…河村一之(本通町), 吉田伊平(轟木町), 榎林幸雄(京町)◎北小…野中次男(本町), 石松正(土井町), 伊東繁子(宿町), ◎田

代小…中富文子(田代外町), 山津二郎(萱方町), 有江武男(田代新町)◎河内小…村山金造(河内町), 村山勝己(河内町), 徳淵幸子(河内町)◎基里小…吉岡三吉(曾根崎町), 前間富太(姫方町), 松雪輝明(酒

井東町)◎旭小…原忠男(三島町), 吉塚安光(下野町), 宮本よし子(儀徳町)◎鳥栖中…永井繁人(鎗田町), 城戸鶴吉(秋葉町), 藤田悦子(本通町)◎田代中…原岡壮麿(田代外町), 久光マツヨ(田代新町), 松尾勝次(田代本町)◎基里中…尾川清松(酒井東町), 成富正雄(桜町), 荒川義光(曾根崎町)◎麓中…松隈いかる(蔵上町)重松愛三郎(原古賀町), 綾部いく子(山浦町)◎旭中…小田一男(儀徳町), 豊増利男(幸津町), 古沢幸子(村田町)

# 藤井テレビサービス

製鉄所  
福風  
土井局  
佐賀  
保連町方面

あらゆる電化製品  
の修理引受け

TEL 2503  
土井町

**新 装 開 店**