



## 原山スエ子さん

現代美人の要素は、先ず誠実、そして健康でなくてはならないと思う。そこで、推せんするのが原山さん。どこにもいる庶民的な顔だが、明るい誰からも親しみ愛されている満20才の娘さん。

入社して5年余のベテランで現在フレームの包装をやっているが、真面目で着実な仕事振り

は先輩、友人の評判もよい。

中学時代はバレーの選手、現在は会社の登山部に席をおくスポーツウーマンでもある。

また一方では生花、洋裁など花嫁修業に余念

がない。

酒井西町の出身、きっとよいお嫁さんになることだろう。

BSサイクル組工場第二作業課長

三原 博 明



市民の動き (5月末現在)  
人口…42,896人(男20,253女22,643)  
世帯…9,017

# 7月

## 新潟地震の被災者へ救援金贈る

6月16日新潟地震の日と時を同じくして開会した鳥栖市議会では、直ちにこの問題を取りあげ、市一般予算から20万円を救援金として贈ることを決めた。

一方、市婦人連絡会を中心とする民間団体でもこれに呼応して、一世帯当たり50円、募金額40万円を目標に市民の協力を呼びかけ、6月30日に締切り現在市福祉事務所できりまとめ中。近く、県共同募金会を通して被災地に贈られる。

## 予防注射のおしらせ

日本脳炎…満3才以上の人は全部

◎7月1日—田代支所、基里支所

◎6日—麓支所、儀徳公民館

コレラ…希望者◎7月14日—中央公民館

ツベルクリン・同判定・BCG…生後3ヵ月～29才の人全部。( )内は判定とBCG◎7月20日—神辺公民館(22日)田代支所(22日)◎27日—高田公民館、基里支所(29日)◎28日—平田公民館(30日)

## 乳幼児検診

38年5月1日から39年5月31日までの出生者はぜひ。当日は母子手帳をお忘れなく。

地区	月 日	場 所
旭 地区	7月10日	儀徳公民館
麓 地区	7月14日	麓 支 所
田代地区	7月16日	田代 支所
基里地区	7月17日	基里 支所

## 市山岳部で招待登山

鳥栖市役所山岳部では7月25・26日に招待登山を行ないます。今年は阿蘇山で、会費1,000円。申込みは市会計課福永さんへ。

# 追加予算 8,230 万余円

## 鳥栖寮(本鳥栖町)を建てかえ 市で初の鉄筋アパートに

一般会計の追加は総額8,230万3,000円で39年度当初予算との合計額は、5億1,803万円となった。追加予算のおもなものは次のとおり。

### 歳 入

**国庫補助** し尿処理場建設費の補助額のうち3分の1にあたる1,705万7,000円、旭小屋体建設に169万2,000円。

**県補助金** し尿処理場に118万円、農業構造改善事業の38年度分くりこし350万円など合計486万1,000円。

**繰越金** 繰越金は1,000万円。

### 歳 出

**市 債** し尿処理場建設費にあてるため3,280万、ゴミ搬出車購入費に100万、本町下水道事業に100万、旭小屋体建設に1,060万、合計4,540万円の起債。

し尿処理場に5,137万余

**衛生費** 当初予算で項目だけあげていたし尿処理場建設請負費は国庫補助対象額が決まったので5,137万6,000円を計上。これに付帯する直営工事費も含めると5,190万2,000円。同処理場建設は38年度からの2カ年継続事業で総額は9,115万7,000

円となっているが国庫補助の関係で予算計上は2年度で合計7,046万1,000円。

**土木費** 総額823万1,000円の追加で内訳は原古賀町の大楠橋の橋脚をコンクリートパイルに改良する費用73万、防塵舗装の修繕材料代73万1,000円、市道整備のための砕石、切込石代金として100万。5カ年計画として35年に着工した本町下水道工事のうち藤木地区220メートルの工事関係費533万5,000円など。同下水道は総延長2132.2メートルとなり本工事で一応完了。

### 旭小に鉄骨の屋内体操場

**教育費** 総額1,429万4,000円の追加で、主として建設許可が内定した旭小屋体の建設工事関係費用1,279万1,000円。同屋体は8月中旬に着工できるよう、設計を県に委託するが、面積約580メートルの鉄骨。

**住宅事業特別会計** 歳入、歳出それぞれ3,732万6,000円の追加。歳入内訳は国庫支出金2,232万6,000円、市債が1,500万。歳出内訳は、村田町団地に建設する2種住宅10戸分の建設費468万7,000円。同団地には、2

種30戸をすでに着工しており、これで39年度分は合計40戸となった。

また、スラム化した鳥栖寮の建てかえ関係費が3,273万2,000円。新しく建てる場所は本鳥栖町字川原田で、初の鉄筋アパート3階建て2むね(36戸)を9月ごろ着工の予定。

**地方振興関係特別会計** 市営住宅50戸、改良住宅16戸分の建設用地として萱方町字隈に約1万250平方メートルを買収する費用として621万2,000円を追加、本省との話し合いがつけば今年度中に建設する予定。

### 消防団員に退職報償金

消防組織法など国の法律の改正に伴い、市でも、15年以上勤続した非常勤の消防団員に退職報償金を出す条例ができ、今年4月1日にさかのぼって適用される。報償金の額は次のとおりで、団員が死亡のため退職となった場合は遺族が受けられる。

### 退職報償金の額

階級	勤 続 年 数		
	15年～20年	20年～25年	25年以上
団 長	5万円	6万円	7万円
副団長	4万円	5万円	6万円
分団長			
副団長	3万5千円	4万5千円	5万5千円
部 長			
班 長			
団 員	3万円	4万円	5万円

### 「屋体、建設など3つの請願

鳥栖北小学校内屋内体育館期成会(内田政吉会長)および基里地区教育振興会(尾川清松会長)からそれぞれ北小、基里中の「屋体、を早くたててほしいと市議会へ請願があった。

また、宿県管住宅団地の管理人(代表陣内弘喜氏)から、同団地の行政区の設置と、公園・集会所など環境の整備に尽力願いたいとの請願が市議会へ出された。なお、先に、区長会から請願のあった市庁舎の建設予定地に関する請願は引続き審議されることになった。



スラムのような現在の鳥栖寮

市では中心街約3,000世帯から毎日平均6トンのゴミを集めて森木町の焼却場で処分していますが、焼却炉は28年建設の古い4トン炉ひとつなのでワラやマキを補助燃料に使って一昼夜燃やし続けてもやっと5トンがせいじいばい。焼却できないゴミは

肥料にしたり、野づみにして重油をかけて焼いています。

ところが、つゆに入っ  
てゴミがしめって焼きに  
くい上、収集能力も落ち

ますので係では頭を痛めています。少しでもスムーズに処分できるようみなさまのご協力をおねがいします。

①生ゴミの湿気はほかの乾いたゴミに移って、全体を焼けにくくします。生ゴミはビニール袋に入れて口をわゴムでしっかり閉じてゴミ容器へ。

②れん炭などの燃えがらは、袋に入れてゴミ容器の外に出しておいて下さい。

③ガラス、ビンギレ等は町の専用ドラムカ

ンへ。

④各家庭で埋めたり、焼いたりできるゴミはできるだけ処分をお願いします。

⑤あき缶はゴミ箱に捨てないで、クズ屋さんに売り払って下さい。

ゴミ箱は衛生的なポリ容器を

ポリ容器は次のような利点があります。できればこの際ぜひポリ容器をお備えください。ポリ容器のよい点…①軽いのでゴミの収集能力がぐんと

あがります。②フタがぴったりしまり、ハエやゴキブリがたからず、いやなおいもしません。③ポリエチレンは何を捨ててもさびず、われたりへこんだりもしません。

④簡単に洗えます。

ポリ容器の値段…大きさによって、530円、600円、850円、1,000円、1,450円などです。生ゴミ用のビニール袋もいっしょに、荒物屋、金物屋などで売

っています。

# 燃えないゴミ は ビニール袋に

## あき巢狙いにはこの手で……

これからは「どろぼう」に狙われる時期です。次のことに注意してどろぼうにチャンスを与えないようにしましょう。

▼昼間、留守をするときカーテンをひいていたり、よい天気なのに洗たく物を軒下に干すのは、留守をどろぼうに知らせるようなもの。

▼配達された新聞や牛乳が玄関にた

まっているのも、留守の証拠になって危険です。長期間の留守の場合は配達を断ってから。

▼夜は外を明るく、内を暗く。

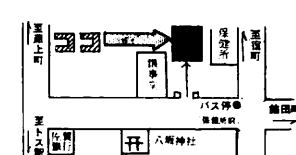
▼家中あけ放って、テレビやラジオに熱中しているときに狙われやすいもの。ほどよい音量できましよう。

鳥栖警察署

心配ごと相談所へ

心配ごとなら相談所へおまかせください。秘密厳守、無料。  
●相談日は毎週水曜午前9時から  
●郵便による相談にも応じます。●各支所に相談ポストを置いていますのでご利用を。

福祉事務所内心配ごと相談所  
(古野町 電話 2302番  
3111番)



ことは珍らしく選挙がない。だから、こういうときに、公明選挙の啓発をしておきたいと市選管では市内全地区におよぶ60カ所で、座談会または映写会を開く予定だが、そのかわきりとして、6月20日夜、今泉町で懇談会をひらいた。

会には、同区の班長さんと、前班長であった公明選挙推進委員のほか、市公明選挙推進協議会の松高会長、同会南部地区上野支部長、山内選管事務局長ら約20名が出席した。

危険なアキラメの気持ち

「選挙のたびに公明選挙が叫ばれるが、まだまだ不明朗な選挙が多いとかく『公明選挙』というコトバは耳なれすぎて不感症になっているが、いくらとなえても同じことだ」というアキラメの気持ちも私たちにありとしたり、それはますます選挙を汚すことになる。やはり、少数でもよいから公明選挙を守り、そして押し広げる努力が必要ではないか。」という2、3の一致した発言によって懇談会ははじめられた。

広報してほしい市議の発言

まず、「選挙と政治を浄化するにはどうしたらよいか」という問題で「市議会での議員の発言内容を要約して市報に掲載したら、議員、選挙民の自覚を高めると思うが…」との声が出た。

係では過去に掲載していたことが

あったが、発言内容の省略しかたによっては誤解や不満を生じるので今ではやめている。今後よく研究してみたいと答えた。

公明選挙のガン『義理人情』

「候補者を部落から推薦するのが現在のやり方だが、これはどうしたものか」という疑問があったが、松高会長は、「候補者が出身地の利益ばかりを考えることは全体的な施策のバランスを欠くおそれがあるので

町内のあらゆる会合で  
公明選挙の話し合いを  
今泉町が申し合わせ

改められるべきである」との意見。これに関して「日本人の国民性である『義理人情』は、公明選挙のガンではないか」という発言があった。推薦の形として、有権者側から「あの人にどうしても…」と頼みたくなるような人を立候補させるべきではないか、という意見と「いや、最初から自分の意志で立候補しようとする熱のある人でなければ……」とする対立意見が出たが、時間がないため突っこんだ討論に至らなかった。

市議でもできる立会演説会

「市議の立会演説会 はできないか。」という質問が出たが、山内選管事務局長は、「公職選挙法では県議、市町村長の場合、市条例で決める以外はできないが、公正な団体が主催して合同演説会の形でなら行なえる。」とのことだから、公明選挙推進委員会とか婦人会、青年団などが全候補者に公平な条件でならやれるわけだ。

困るピラのあとと始末

いつものことながら、選挙のピラのあとと始末はどうにかならないかの苦情が続出、衆参院以外の選挙ではピラはどこにでもはってよいことになっているが、一案として「町ごとには場所を指定したら…」との意見が出たが、「多勢の候補者のピラをはる設備を全市につくるとはほう大な経費がいる」というのでむづかしいようだ。「ピラハギの日当たとして予め候補者からいくらかとったら」というメイ案が出るほど、このピラのあとと始末については選挙民のヒンシュクをかっているようだ。

長時間、熱心な意見がかわされたが、公明選挙運動を押し進めるために、今後どうするかということで、さしあたり「班長会をはじめ町のあらゆる会合で、短時間でもよいから公明選挙の話し合いをもとう。」という申し合わせができた。

くみ取り料が高い ×××××××××× 市 民 の 声 ××××××××××

くみ取り業者が合同してからくみ取り料金が高くなった。また、ホースの長さによって料金が高くなるというのは不都合ではないか。(今泉町 松隈一郎)

近く抜本的な解決を

合同に際して厳しく注意したにもかかわらずご指摘のような結果が出ましたので調査しましたところ次のことが判明しました。

その一つは、以前は業者同士の競争だったため、市の条例で定められた36リットル(2斗)30円よりもずっと安くしていたところもあったが合同によって競争の必要がなくなったので、規定料金へ引上げたため前

に比べると高くなったということ。いま一つは、会社幹部の指導が徹底せず、誤解した従業員の一部が不当に高い料金を取ったということです。この不当な分は、判明したものについては返せました。

ホースの使用料については、他の都市でも適切な取り扱いに困って、あまり不当でない限り黙認しているようです。ホースを長く継がないとくみ取れないところは、そのために時間をとられる上、くみ上げポンプ用のガソリンも多くいる、ホースの減価償却もしなければならぬなどのために割増料金をもらわないとやっていけないというのが業者の言い分です。

しかし、これを正式に認めると必要以上にホースを長く継いで料金を高く取られるおそれがありますし、認めなければ、長く継がねばならない家はくみ取りたがらないということが心配されます。

今建設中のし尿処理場は8月末には完成する予定です。くみ取り業者に関することや料金の問題等について、清掃条例の改正案を9月市議会に提出してこれらの問題を解決したいと考えています。それまでの間、業者に対する不平や不審な点がありましたら会社幹部に遠慮なくお尋ねください。それでも納得がいかないときは市衛生課環境衛生係へ連絡していただければ善処します。

(衛生課長 松枝善光)



あづまやではコイとりも…

7月20日はあづまやの川開き…これから夏いっぱいわたしたちの避暑地としてにぎあう。西鉄バスでは例年どおり川開きから8月末日まで、あづまや行きの臨時バスを約15往復させる予定。鳥栖駅前から約20分。また、商工会議所観光委員会では、昨年好評だったコイとり競走を日曜

ごとに開く準備をしている。なおバンガローもある。(写真はあづまや)

おちょうずの滝のそうめん流し

立石町のおちょうずの滝も暑さ知らずの別天地。15メートルの高さから流れ落ちる水しぶきで思わずとりはだだつほど。この冷水でのそうめん流しがまた格別。少し下の二の滝付近ではテントも張れる。鳥栖駅からは立石までバスで20分、そこから歩いて40分で滝に着く。ひぜん麓駅からなら歩いて約1時間。

静かな避暑地万才寺

静かな避暑地なら河内の万才寺。

海拔400メートルのここでは30度を越える日はないという。山から引いたカケイの水音があたりの静けさをいっそう深め、寺を囲む自然林は心地よい風を送る。さらに同寺自慢のしょうじん料理で一献かたむければ異趣はまた格別、ハイヤーで30分。

水死からこどもを守ろう

こどもたちの喜ぶ水の季節になりましたが昨年はあづまやで2人の水死者が出ています。ことしは絶対に水の犠牲者を出さないよう注意しましょう。とくに水の犠牲で多いのが5才以下のこども。昨年の県内の犠牲者93人のうち50人が5才以下のこどもでそのうち40人が堀や川での水死です。危ない箇所には早目にサクヤカコイをして、こどもを水死から守りましょう。

山笠に水をたっぷり

恒例の八坂神社のぎおん祭は、7月13日から15日まで行なわれ、秋葉町、本町、中央区、京町、東町から1基づつ山笠がくり出します。沿道には勢い水をたっぷり用意して勢子(せこ)を励ましてください。ただし水を横なぐりにかけないよう。

<コース>13日…それぞれの町内

14日…午前10時鳥栖駅前出発～東町～秋葉町～本町～八坂神社(おはらい)～鎗田町～古野町～大正町～本通町～鳥栖駅。14…午前10時鳥栖駅前～東町～秋葉町～本町～八坂神社～鎗田町～古野町～大正町～本通町～鳥栖駅。午後2時鳥栖駅前出発～本通町～東町～秋葉町～鳥栖中学校～大正町～古野町～八坂神社。15日…午後2時八坂神社出発～鎗田新町～34号線～本町～秋葉町～東町～鳥栖駅前

免許証を取りあげる場合…

佐賀県公安委員会(松田鐵道委員長)は5月の定例委員会で、交通事

故防止対策について協議した結果、  
①飲酒運転で死亡事故を起こした場合②15日以上の上の傷を負わせた場合③



30万円以上の物損被害を与えた場合  
④その他悪質な飲酒事故の場合には免許証を取消すことにした。

これはことしになってとくに飲酒

運転による事故が急増してきたためでいっせいに6月1日にさかのぼって実施することになった。県内の飲酒事故は5月末現在で248件そのうち死亡は18人にのぼっている。

テレビの普及は鳥栖がトップ

このほどNHK佐賀放送局がまとめた38年度のテレビ普及状況によると鳥栖市の契約数は7,299戸で8,79パーセントとなっており県内でもっとも普及している。県内全体では契約数11万3,753戸、59.8パーセントで九州では福岡県について2番目。

俳句

鳥栖ホトトギス句会

鶏匠いま従わぬ鶴を追い返す	森永杉洞選
すすみおるどるの工務やつばくちめ	大正町 西井 九傘
変れるや鳥居の下に乳母車	京町 岡 杉女
和尚来て句碑の話を初夏の縁	田代外町 権藤 臣道
直井戸のぞけば桶の花の散る	元町 皆良田松露
床払い近づく和尚妻は黄に	京町 大塚 吐句
水遣の下にうごめくものかけ	田代本町 大久保重信
旧兵舎縮体すすむ柄若葉	本町 鶴田 文治
教材に河鹿所望の電話来る	古野町 西山 松蔵
外交に猪根巻し五月果つ	河内町 中島 花枝
菊根分けまだ乳色の朝の庭	儀御町 江下 浩哉
麦親ぎの現場に訃報届きけり	田代本町 権藤 千秋
四十年の記念のついで若葉風	京町 西山 京子
つかれ身を風舁に向けて時忘れ	本町 中村 春代
走り根のつくる磨木下閣	河内町 村山 征子
	栄 灯



村田かんきつ組合のみかん園造成工事ができあがり、6月10日現地で完工式があった。このみかん園は国道34号線ぞいの村田町字所熊で面積11ヘクタール余、昨年2月結成した大島俊文組合長ほか16名の組合員が中心となり、市の農業構造改善事業のひとつとして昨年9月に着工したものだ。

総事業費533万余円で、すでに8,000本のみかん苗が植えられており、近く更に2,000本を植える予定。

来賓のひとり大島県議が、「人間の力の偉大さを改めて考えさせられる」とあいさつをのべたほど、見違えるような環境で、これからが期待される。

なお、鳥栖市かんきつ組合は、笛吹、平田、山浦第一、同第二、立石第一、同第二、野田山、於保里、江島、村田、田代の10組合322名で総面積125ヘクタール、年々出荷量はふえているが、ことしは約500トンの収量が見込まれている。

婦人学級へ男性の参加を…

11の婦人学級が6月に開校した。1つは文部省委嘱地地区婦人学級(106名)で「幼児から思春期までの子どもの生育について」を主題に毎月1回麓地区の各町公民館で学習する。講師は九大、福岡学大、佐大の教授、鳥栖保健所長、鳥栖北、麓小校長などが予定されている。

市委嘱10学級のうち中央区(53名) 袖比町(45名)、酒井西町(58名)、山浦町(44名)、儀徳町(56名)の

村田町にできたみかん山

ている。

また東町(40名)、田代外町(40名)、原町(37名)、宿町(33名)下野町(32名)の5学級は食生活改善について勉強する。

青年学級でギターも

中央青年学級は6月20日に開校し



市政トピックス

た。青年団員を対象とした学級生は約150人でそのうち料理グループ約100名は、毎週木曜日に市民集会所で、安くてうまい料理づくりを学習。このほか、謡曲グループが第1、第3火曜日、ギターグループが同じく木曜日に練習している。希望者は市教委へ。

なお、講師は教委の松隈佐智子さん(料理)、楠田故太郎さん(謡曲)、大正町の甲木俊之さん(ギター)

納税成績が向上

このほど市税務課でまとめた昭和38年度の市税納入成績は97.6%、滞納くりこし分は滞納総額に対し47%で、滞納分をふくめた総計では95.6%。これは前年より1%の上昇、予算額より732万円の超過という好成绩で「市民ご協力のおかげ」と係員たちは大喜び。

また、市民みずからが納税を計画的に準備しようという納税組合は、

5学級は家庭学級で「子どもがすこやかに育つよう」よい家庭づくりを研究するが、7月からは男子も参加するよう市教委で呼びかけ

38年度現在で287組合あり、納税総額は4,028万円。これは、収入総額の45.3%に当り、納税組合が納税成績の向上に大きな役割をはたしていることがわかる。

なお、38年度で納税組合に支払われた報償金総額は165万5千余円だった。

聖火待つ沿道の花

市教委は国土美化運動のひとつとして花いっぱい運動を進めているが、6月中旬、サルビヤの花苗約600本を聖火リレーが通過する国道34号線ぞいの15軒に配って協力をおねがいした。このほか、聯合紙器やキュービーなど沿道の工場におねがいしたカンナも晴れの日に前にすすくと育っている。

なお、以上のほか同教委は松葉ボタン、ルドベリヤ、百日草、ひまわり、コスモスなどを準備しており、今後も適当なところにおねがいする予定。

市政功労者の表彰式

市制10周年を記念する市政功労者表彰式は6月6日午前10時から中央公民館で開かれた。

表彰者135人のほか県、県内7市代表、市公職関係者、官公庁、会社等の招待者約300名合計400人余が参列、自衛隊目達原駐屯部隊プラスバンドの君が代演奏で開会、来賓のあいさつに続いて海口市長から表彰状を手渡した。

お祝いに上記プラスバンドが「荒城の月、など4曲を演奏して花をそえた。(表彰式風景)



# 寄 付

## <社会福祉事業費>

- 1万円 鎮田町船瀬哲雄さんから長男一正さんの香典返しとして
- 1万円 下野町広尾サカエさんから夫雷助さんの香典返しとして
- 2,000円 鳥栖草庵老尼僧殿から断食貯金を

## <新潟地震の見舞い>

- 500円 田代外町の沼田幸彦さんから

## <その他>

- 1万5,000円 市立保育所小鳩園後援会(宮本二三男会長)から同保育所のテレビ購入費の一部として
- 1万5,000円 市立保育所白鳩園後援会(田中静夫会長)から同保育所のテレビ購入費の一部として
- ロッカー3基(4万4,600円)・書架1基(5,400円) 田代中学校38年度卒業生一同から同中学備品として
- 携帯マイク1台(1万円) 平田町永淵光治さんから次男守さんの卒業記念として雛小学校へ
- バスケット台(9,000円)桜町古賀雷太さんから基里中学校へ
- 鳥栖驛を通過した学生から  
6月4日鳥栖駅を通過した兵庫県明石市明石南高等学校の学生奉仕グループは、鳥栖市の生活困窮者へと衣類、学用品、靴など36種201点を玉真駅長を通じて市福祉事務所に寄託した。

占領軍による被害の届けを早く

占領軍によって被害を受けた人は国から見舞金をもらえますが、被害を受けながらまた見舞金をもらって

## マッシュルーム好調

ふかしたての甘酒まんじゅう…ではありません。これは市の実験農場で栽培しているマッシュルーム(西洋まつたけ)で、5月中旬から毎朝5キロから10キロを収穫しており、ことしは涼しかったため量質共に良い成績。秋には黒いビニールをつかった栽培実験を行なう予定だがこの分だと本格的なブロック小屋栽培に負けないだろうとの同農場の話。

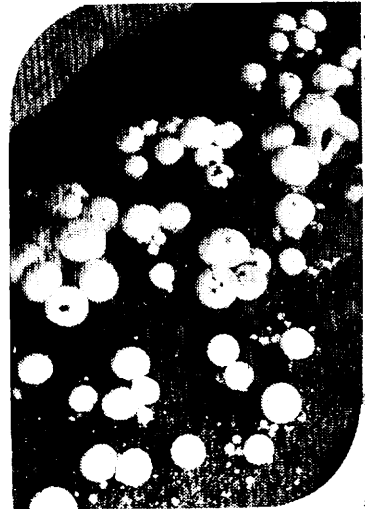
## ランドレースの授精はじまる

市実験農場は種ブタ「ランドレース」の人工授精をはじめました。人工授精は①伝染性生殖器病の防止②優秀な種畜の精液が広範囲に利用できる③種付のためにめすブタを移動する必要

いない人が相当あるようです。見舞金をもらう権利は、今年12月19日で無効となりますので、該当する人は早目に市役所総務課または福岡市大手門2丁目5番15号福岡防衛施設局へとどけてください。

## 所得税の予定申告を

今年になってあらたに、商業、工業、農業、医業等の事業を始められた人で、7月1日までに見積もった本年分の所得額が、次の額より多いと見込まれるときは、7月31日までに予定申告を提出し申告と同時に見



まんじゅうのようなマッシュルーム

がないので障害が出ない、などの利点があります。どしどしご利用ください。

種ブタは38年7月7日生まれの子の血統書つきで、授精料は1,500円、4カ月の保証つき。

租年税額の3分の1に相当する税額を第1期分として銀行または郵便局に納付してください。

基礎控除(117,500円)+配偶者控除(108,800円)-扶養控除(13才以上1人につき46,300円, 15才以上1人につき50,000円, 13才未満1人につき38,800円)

## 鳥栖税務署

前号の訂正 4ページ「市役所の人事異動」中、▼退職(5月31日付)に古賀三男を加え、吉橋武夫を除きます。同じく真谷会計課長欄に「楽開放」とあるのは「開放的」のあやまりでした。おわびいたします。

どなたも御利用になれます 団体・個人・ホーム

# とりせんの月賦販売

今すぐ契約申込をしましょう

協同組合 鳥栖専門店会 事務所 鳥栖市東町 TEL 2428

サンウェーブ7月に操業

森木工場団地に2月14日着工したサンウェーブ工業九州工場はこのほど第1期工事をほぼ完成。7月中旬に操業する。こんど完成したのは鉄骨パイプ平屋建2,500平方メートルの工場1棟、寮、事務所など。従業員は37名。

専売公社で資料を募集

日本専売公社では60周年の記念事業として専売資料館をつくるため、たばこ、塩が民営だった明治37年4月以前の古い資料を探している。たとえば、たばこ製造用具、包み紙、キセル、たばこ盆、文献、塩のはかり、たばこ、塩、しょう脳のポスター、看板類、しょうのう用具等で、これらをお持ちの方はぜひ専売公社鳥栖工場の総務課庶務係(電話2111番内線24番)へご一報くださるよう望んでいる。現品の引取り条件(寄付、買上げ、写真撮影など)については持主と協議する。

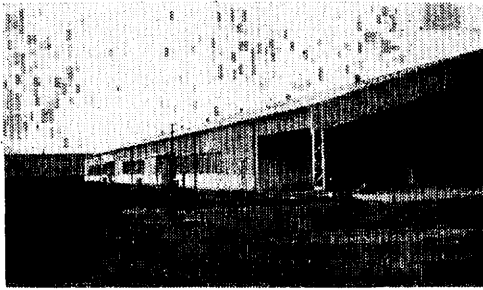
届け出の期限は一応7月10日までだが、その後でも、資料をお持ちの方は届け出られるよう望んでいる。

感電死をなくそう

九州電力では、7月と8月を夏季安全期間と決めて電気事故防止運動をしています。とくに最近では感電死傷事故が相次いで発生していますので、皆さまも次のようなことにご協力くださいますようお願いいたします。

1. 配電線の近くで家屋の新築や

- 増、改築をしたり、木を切られるときは九電にお知らせください。
- 2. 切れたり、垂れ下がったりしている電線には絶対にさわらないですぐ九電へ。
- 3. 電柱には絶対に登ってはいけません。たこや飛行機がひっかかった



操業ま近いサンウェーブ工業

- ときも九電へ知らせてください。
- 4. 電気で魚をとって感電した場合はほとんどが死亡しています。電気による魚とりは絶対止めましょう
- 5. 屋内線の絶縁不良またはビニールコード配線は漏電そのほかの思わぬ電気事故を起こす原因になりますので、九電からご注意ください。らはやく改修してください。

公衆電話がつきました

- 立石町一本杉 安藤新吾氏 3964番
- 田代本町 熊本菓子店 3978番 (太田観音バス停留所前)
- 田代外町 吉田食品店 3979番 (市営住宅前)

ボックス公衆は4カ所に

儀宅住宅区にボックス公衆電話がつきました。これで市内のボックス公衆電話は鳥栖駅前、鎗田町、東町1丁目とあわせて4カ所になりましたが、ボックス内の電話番号簿がすぐなくなったり、いたづらのため、多数の人が迷惑しています。みんなのボックス公衆ですからだいにいじってあげましょう。

中央公民館運営審議委員きまる

会長一高口由松(市議)、委員一山本香月(鳥栖小学校長)、江願クニエ(婦人連絡会副会長)、横尾勝弘(連合青年団副団長)、中富正義(商工会議所会頭)、白水良造(田代農協長)、山本保(地区労務局長)、松隈安美(市議)、伊東竹次郎(同)、山津鹿太郎(区長会長)

短歌

鳥栖短歌会



藤屋のみ持ちしし農家の生活へ郷愁誘う鳥籠  
 暮の花 野下小百合  
 辛らつに長めつく吾娘と真対してふきあぐる  
 心おさえ熱せり 宗 正子  
 故もなく眠れぬままに更けし夜半ゆえし心に  
 過去を列べつ 祁答院義登  
 レクホンのよさが赤く透けて見ゆ目覚め涼  
 しき太陽の位置 山下 英雄  
 摘果せし桃の実いつ嘗にのせて友は語りぬ今  
 年豊作 酒井みどり  
 実生してつかいかいし人今はなく初花つけしも  
 らの木ゆえる 片瀬 敬子  
 久に來し母の里なる田舎路は地蔵様とむくげ  
 のなつかしき道 松瀬多智子  
 同窓会にゆく服装を案じつつ娘のアドバイス  
 に乘直なる吾 長井 光子  
 養蠶園のバラにさわりて帰りに来し水は双手を  
 すぐに溢るる 高尾 道子  
 町内の有志が見舞いて病室に残せし靴の砂は  
 なつかし 城島 高

和洋酒専門の店

# 寿屋酒店

鳥栖市本通り町2丁目 電話 3376番

店主 伊藤 義之

印刷 合名会社 林 洋 文 堂  
久留米市在島町 電話②2979・③8859