

# とちぎ市報

昭和39年9月1日発行 第114号 (毎月1日発行)

昭和35年12月21日 第3種郵便物認可

発行所 佐賀県鳥栖市本通町

鳥栖市役所 秘書広報係

(電話 鳥栖 3111番) 1部 5円



## 9月

### 井上昌子さん

井上さんは、かざりっ気のないさっぱりした性格です。外見はいたって現代的ですが、旧家に育ったせいか日本舞踊などの心得もあり、しとやかでそしてシンの強い女性です。保母さ

んとして勤めて6年の古参で園内のことについては、私よりもくわしいくらい。園児はもちろん、父兄のみなさんにも評判の娘さん。



とちぎ 洋裁、いけ花が趣味で適令の24才。

結婚後も「職業婦人」として働きたいよし。

こまどり幼稚園々長 松本勝市

### 市民の動き (7月末現在)

人口…43,025人(男20,341女22,684)

世帯…9,094



長率は100%に近い1,982羽というすばらしい好成績。

12月までには2万羽収容の鶏舎23むねを総工費2,438万2,000円で完成する予定で、かつての静かなやせ地は、養鶏に絶好の豊かな団地に生まれかわろうとしている。

(写真は共栄養鶏組合の鶏舎)

### 原町農道が完成

農業構造改善事業38年度分として去る2月から工事中だった原町農道が工費703万円で完成した。幅7メートル。延長1,380メートル。この農道の完成で農業機械の出入りが非常によくなった。

幅7メートルの原町農道

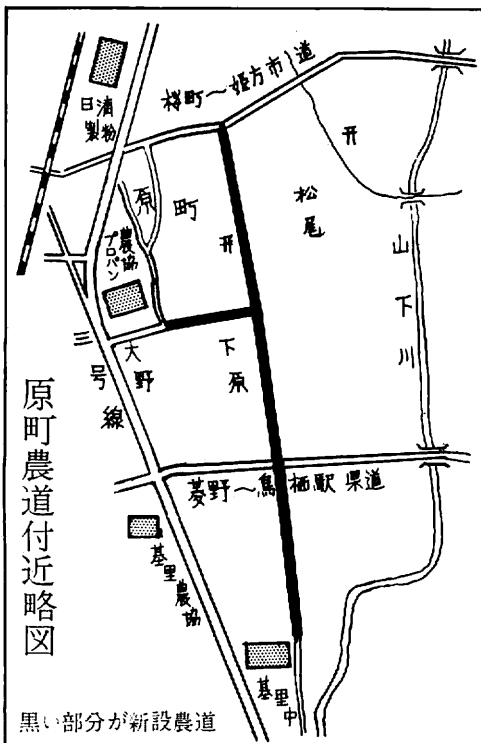


## 生まれかわるやせ地

### 今町「共栄養鶏」の採卵はじまる

今町に工事中の共栄養鶏組合(松田弘道組合長ほか13名)の鶏舎の一部ができあがり、成鶏2,000羽が8月上旬に入った。この成鶏は、同組合に隣接している共同養鶏組合(松田

弘道組合長ほか10名)で、今年3月から育てていたヒナの第1号で、ヒナの成



### とす市報の世論調査

係では8月はじめ「とす市報」の世論調査を往復はがきで市民約700人にお願ひしました。ただ今、集計中で、その結果は

次号10月号でお知らせします。おことわり

4月号から1年間連載の予定ではじめました「個性美をさぐる」は、つごうにより一応今月で終わります。いろいろご協力ありがとうございました。

#### 「公営結婚」の申し込み

結婚シーズンです。結婚式はぜひ「公営結婚」で簡素、厳粛に。お申し込みは下記の地区公民館長あてにお願いします。

鳥栖地区…松高弥作、田代地区…田代支所長、基里地区…堀田充、麓地区…広重武、旭地区…立石虎雄。

## 九千部山頂の借用を申請

市はこのほど九千部山頂の国有地約4ヘクタールを貸してほしいと、佐賀営林署を通じて熊本営林局に申請した。九千部山頂付近はNHKテレビ中継所や民放テレビの中継施設が建設され、登山者も年々える傾向にあるので、許可があれば山小屋などの施設を建設する方針。

## 一挙両得の湿地埋め立て

市内三島町不動島および田出島の沼川周辺約11ヘクタールの湿地帯を埋め立てて耕地にす計画が、県営工事として来年度中に着工の予定で今年度は予算102万円で実地調査が行なわれる。これらの湿地帯は、日住虫、のすみかにもなっているののでこの埋め立てができれば一挙両得。

埋め立て予定地は、一応市有地となしてから周辺の農家に増設するが、4、5年すれば全部で米約880俵の増収が見込まれる。総工費は4,000万円でその半分が国、残り半分づつを県と市が負担することになる。

## テラーの集団免許試験

市農林課では鳥栖署、市内各農協などの協力により、農耕用テラーの集団免許試験を、7月28日か

ら8月1日まで行なった。受験者は486人(男330人、女156人)、合格者は311人で64%の合格率。

これは昨年の67%よりやや下回るが、他地区では30%以下。

試験は年々きびしくなっているので、市では試験に先立ち講習会を行なった。

受験者の中には63才の老人や、オシドリ組も見られ、また、受験者の30%が女性で、三ちゃん農業、の一端がうかがわれた。

試験官の話によると、不合格者は一般に練習不足で、合図がアイマイだったり、方向指示を忘れる者が多かったという。

## ゴミ収集にロード・パッカー

ゴミ収集専用車「ロード・パッカー」が7月24日市衛生課に購入された。1.5トン積みで161万円。ゴミ箱から移されたゴミが圧縮されながら自動的に奥へ送り込まれる仕組みで、三輪車にくらべて2倍の能率。将来



能率あげるロード・パッカー

全部が専用車に切りかえられ、各家庭のゴミ箱をポリ容器にすればよりスムーズなゴミ収集ができる。

## 市民体育大会初の水泳大会

市制10周年を記念する市民体育大会の水泳大会が8月2日午前9時30分から鳥栖高校50メートルプールで開かれた。市民体育大会に水泳がはいったのは今度がはじめて。皮切りの、プールを横に使った男女小学生の80メートルリレーでは、可愛いカッパたちも出場して参観者の微笑をさそった。参加者は全部で約60人、そのうち一般が20人。

なお、成績は鳥栖南、田代、鳥栖北、基里、麓、旭の順だった。

## 「かなづち」をなくそう

「かなづち」をなくそうと市教委は7月29日から31日まで基里小プールで、基里中生徒52名の「水泳教室」を開いた。鳥栖中の古賀一郎、麓中の松隈伸太両教諭が指導に当たった結果、全員がどうやら泳げるようになった。「水泳教室」は昨年も麓中でやったが、係では来年は各地区で開く計画。

## 消防で夏季訓練

市消防団では23日午前7時から、異常乾燥の火災発生に備えて夏季訓練を実施、本部と5分団350人が参加して操法訓練などを行なった。



ママさん運転手もいっしょけんめい

# 選挙人名簿にもれないよう

9月15日現在の基本選挙人名簿を作りますので、もれないように。

## 調査表は区長さんを通じて

調査表は区長さんを通じて渡しますので、世帯主が記入して9月17日までに区長さんへ提出してください。この調査票は基本選挙人名簿の原簿になるものです。入院、出張、同居等の場合もお忘れなく。

## 調査表に記入されるのは

①日本国民であること②ことし12月20日で満20才以上の人(昭和19年12月21日以前に生まれた人)③ことし6月16日から鳥栖市に住み9月15日現住する人。

## 農家の実態調査

9月22日から1カ月間

市農業委員会では、8月22日から1カ月の予定で、農家をおたづねし、農家台帳をつくるための調査をしています。農家台帳は、これからの農業振興計画のもっとも大切な資料となるものですから、調査員が参

りましたらご協力のほどお願いいたします。対象となる農家は8月1日現在で10アール以上を耕作している農家。調査することは次のとおりです。

- ①農家分類のこと②世帯および雇用関係③自作、小作等の別④主な固定資産について⑤主な生産品目と生産規模、数量⑥農業のあとつき問題

この調査結果は、絶対秘密で徴税などの資料にすることもありません。

なお、農家台帳は農地の移動、転用の申請、耕作、小作、免税軽油等

の証明書の発行等に使用されますから、もれなく調査員に申し出てください。

## 消費実態調査はじまる

市企画室は「全国消費実態調査」のため、市内のサラリーマン、商業家庭などに9月1日から11月30日まで3カ月、家計簿の記入を依頼した。この調査は5年に一度、全国いっせに行なわれ、この結果で、より正確な物価やくらしの実態をつかみ、国の物価や賃金政策をたてる資料にするもの。

調査の内容は、統計をつくる以外には絶対使用されないで、正確に記入することが望まれ、調査員も秘密は固く守ることになっている。

# 「くみとり」の方法と料金

し尿汲み取りと料金徴収方法が9月1日から変わりました。

汲み取りは去る4月業者が合同して設立した衛生興業社(東町2丁目、電話2819)が計画をたてて行ないますのでそのつご会社へ連絡していただく必要はありません。もし計画汲み取りで間に合わないときは、ご連絡くださいば予備車が参ります。

## 料金は2、3日あとに

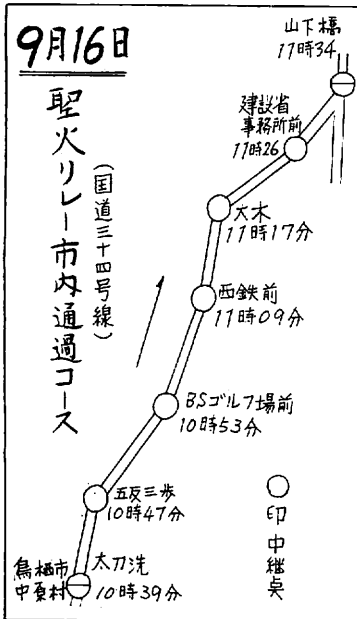
汲み取りがすんだら作業伝票または請求書を渡しますが、今までのようにすぐ料金はいただきません。2、3日後に、市発行の身分証明書を持った集金人がおたづねしますから、

そのとき料金を払ってください。汲み取り料金は次のとおりです。

## 汲み取り料金表

汲み取り量	料金	汲み取り量	料金
リットル	円	リットル	円
1～36	30	145～180	150
37～72	60	181～216	180
73～108	90	217～252	210
109～144	120	253～288	240

●備考 36リットル未満は36リットルとみなす



扇形遠くひろがるい草かな  
 後天やまなじり強く機を漕げる  
 九十の翁送り火焚きをられ  
 雲の峯耳納の山脈低く伏す  
 うとうとと靡いすの母心地よし  
 道をしへ腰裏に道をとりにつけり  
 虫干や亡父の筆なる古碑薄  
 暇下の招待たすき太かりし  
 燭涼し老尼の腕経始まれり  
 のほりゆく黒髪回廊の中  
 キャンプ綱根上り松に結えあり

雑 六  
 脈 六  
 麻 六

大の子のこけつまるがつ草崩る  
 せつからのラムネはのどを寒きけり  
 遠い終へて曇き花火のあがる頃  
 仇花の群り映ける初胡瓜  
 隣り田や御幣立て降り早苗とる

春代  
 好天  
 征子  
 吐句  
 小枝  
 南樺  
 正雄  
 花枝  
 九重  
 重信  
 九峰  
 懸灯

### 赤ちゃん会

県赤ちゃん会の予選を行ないます  
参加資格は38年9月1日から39年8月31日までに生まれた赤ちゃん。

地区	日	時	場 所
旭	9月14日	1時半～3時	儀徳公民館
麓	9月16日	〃	麓支所
田代	9月17日	〃	田代支所
基里	9月18日	〃	基里支所
鳥栖	9月21日	〃	中央公民館
決選会	9月22日	〃	中央公民館

### 3才児検診

35年9月1日～36年8月31日の出生者の検診をしますからぜひお出かけください。母子手帳をお忘れなく。

地区	日	時	場 所
旭	9月7日	1時～3時	儀徳公民館
田代	9月8日	〃	田代支所
麓	9月9日	〃	麓小学校
基里	9月10日	〃	基里小学校
鳥栖	9月11日	〃	中央公民館

### ジフテリア・百日せき予防注射

地区	日	時	場 所
田代	9月28日	1時半～3時	田代支所
基里	9月28日	〃	基里支所
麓	9月29日	〃	麓支所
旭	9月29日	〃	儀徳公民館
鳥栖	9月30日	〃	中央公民館

▼39年1月1日から同6月30日までに生まれたものには3回受けさせていただきます。

▼すでに3回注射をした人で、3回

目の注射から1年～1年半過ぎて  
いる人には1回受けさせていただきます。

### スポーツ教室ご案内

登山教室 9月15日、同25日午後6時30分から同9時まで。10月24日、25日は県内の山でキャンプ。  
旭地区フォークダンス教室 毎週火曜日午後8時から村田公民館で。

### 福祉年金 11月1日

#### すぎたら請求できない

国民年金制はことしの11月でちょうど6年目を迎え県内で支給された福祉年金は14億円にのぼっています。ところで、この福祉年金は、年金を受ける資格ができてから5年以内に請求しないと、過去の方はもちろん、将来の分もまったく受けられなくなってしまいます。

最初に時効にかかる人は、昭和34年11月1日現在で満70才を越えている人およびその時すでに重い身体障

害者であった人または、当時すでにご主人と死別し義務教育を終わる前の子どものあった人などです。これらの人々は11月1日になると請求する権利がなくなってしまいます。まだ請求をしていない人は、早く福祉事務所です手続きをしてください。

### 県国民年金課

### 結核・精神障害にも年金

目や耳、手足などが不自由な人のための障害年金の範囲が広げられ、次のような人々で、障害の程度が1級または2級の場合には年金がもらえます。

- (1)結核性の病気で体の不自由な人
- (2)結核性の病気で長期間、安静しなければならぬ人
- (3)結核以外で呼吸器が悪い人
- (4)精神に障害のある人。ただし異常性格、ノイローゼは含まれません。申請手続きについては福祉事務所国民年金係へおたづねください。

山津氏がペルー大使に 萱方町出身で前パラグアイ大使の山津善衛氏(53)がこのほどペルー大使になった。ペルーの在留日系人は約5万人、佐賀県人も400～500人いるといわれ、年間貿易1億ドルのペルー国との輸出増進に活躍が期待される。

県PTA連合会長に中富 32年以来鳥栖市PTA連合会会長をしている田代外町の中富文子さん(53)は、7月、県PTA会長に就任。  
婦人少年室協働員に林さん 佐賀県婦人少年室協働員にこのほど館

田町の林ユキエ氏(64主婦)が決まり、東町3丁目の大石麗子氏(67民生委員)とともに活躍される。協働員は、地域の婦人と年少労働者に関する調査、連絡、啓発等を県婦人少年室長の指示によって行なうもので任期は2年。

老人家庭奉仕員に大森さん 8月から市福祉事務所内に老人家庭奉仕員制度が設けられ、大森トクヨさん(39才＝館田町)が決まった。生活に困っている老人の家庭を訪問して、日常生活の世話をするのが仕事で、週1回巡回する。



### 俳句

鳥栖ホトトギス句会  
森 永 杉 洞 選

師の僧の恙なき眉宇夏夜  
七夕や老には老の願いごと  
見はるかす大雲海や槍穂高

皆良田松子  
中山とさ

### 短歌

鳥栖短歌会

炎天に優しき命やかれつづき香り保てるくちなしの花 伊東 繁子  
期待せし池田三連かぶと界の思慮ほどに株備昂らず 酒井みどり  
手形期日の連絡ありて蒸し暑く池田繪壁三連さるる 松隈伊和見  
布袋草のかけより出でて三匹の金魚ま赤き泉水の涼 鮫 森枝  
筑後川の井原磯に水の色灰と藍とに色わから見ゆ 安海しのぶ  
「キズヒトツナクアジ」の銀せ振りしむ案じていたりし新島の朝 藤崎 芳江  
うす日すらく乾きゆく汗が肌着みづから断ちし愛はおもはぬに 高尾 道子  
渋谷より群衆の波に逐まれつつ会場までの音が位置動く 井田 清信  
看護婦のふくよかな手で脈はかる體のみの手も尚生きたくて 中山とさ



### 鳥栖美協で小品展

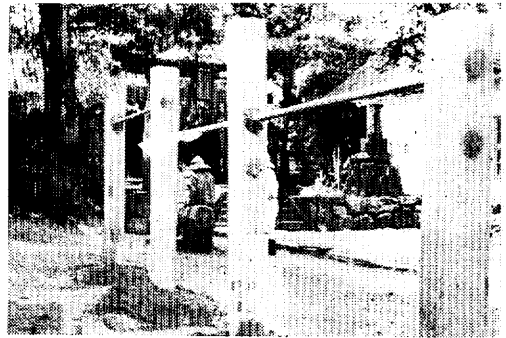
鳥栖美術協会（八雲卓爾会長・会員13名）の第4回小品展が8月10日から14日まで本通町油屋書店で開かれた。出品作品20点。

同協会は昭和25年創立の市ではいちばん古い文化団体。絵をかくのが楽しくてたまらぬという人たちが、学校の先生、国鉄マン、学生など年齢も16才から45才までと広い。年1回の発表会はすでに13回を数え、さらに会員のはげみになるようにと思立ったのが小品展。月1回の例会をもち、お互いの作品を批評し合ったり、スケッチ会を行なっており、最近朝日山に登った。

八雲会長は「絵の好きな人ならだれでも入会できます。絵は材料代が高くてとしりごみする向きもありますが、クレパスや水彩など何でもよいのですから」と入会を歓迎。

### 田代中でバンドづくり

田代中学校にかわいいプラスバンドができた。同校PTAでことしの4月に思立ったもので篤志家にも寄付を依頼して総額50万円余、11種



### 左 鳥栖美術協会の小品展

22個の楽器をそろえたのが7月末。夏休みを利用して毎日半日づつの練習が始められた。

楽器を手にするのははじめての豆楽士ばかりで、指導の武広正夫先生もたいへんだったが、今では「君が代行進曲」と「若い力」の2曲をこなすほどになった。「この分だと10月の中体連陸上には、鳥栖中バンドに加えてもらってりっぱに演奏できそうです」と鳥栖中プラスバンド育ての親である武広先生は自信たっぷり。

### 幸津町にこどもの遊び場

幸津町天満宮に8月18日地元の牽仕で鉄棒などこどもの遊具がつくられた。これは同町小・中学校PTA（世話人代表西村タツ子さん）が、同町区長の豊増忠雄さんやこども会（世話人豊増基次さん）に協力を頼んだもの。ブランコ、シーソー各1

### 上 幸津町にできたブランコ (写真提供=豊増組典さん)

基、鉄棒3つがこども達に喜ばれている。

材料はBSサイクル、轟木町の吉山ポンプ店、幸津町宮富組、同天本善一さんの寄附による。

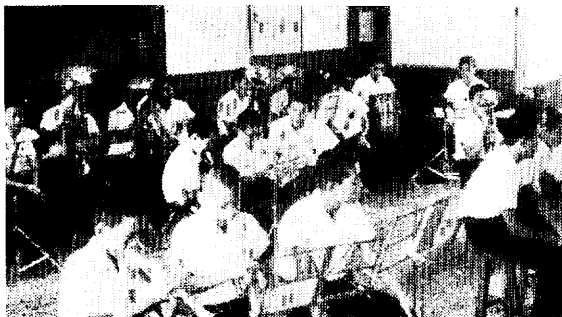
### 儀徳市住でも美化

儀徳市宮住宅区（森光正登区長101世帯）では8月23日、日曜日9時から、肥前旭駅前広場の市有地約4,158平方メートルの除草をしたあとシーソー、橋などをつくった。広場は近く盛土整地されるが、同区では広場の一角にスベリ台、ブランコなどの遊具をつくる計画も進めている。

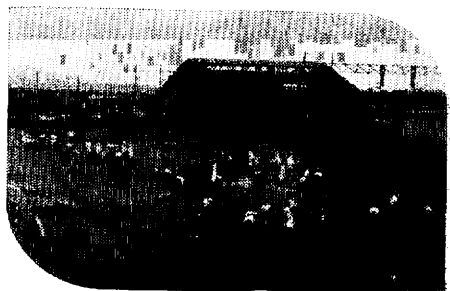
### BS工場にバイク練習場

BSサイクル旭工場では25万円で1,500平方メートルのバイク運転練習場を新設、8月25日に初の試験を行なった。

### 左 練習にはげむ田代中プラスバンド



### 下 地元の牽仕で美しくなった旭駅前 (写真提供=友清理さん)



# 南米グワタパラに県移住地

県では他の7県と共同して南米のブラジル国サンパウロ州に7,300ヘクタールの土地を買い入れ「グワタパラ移住地」を設けました。

ここでは日本の農業土木技術によってかんがい、排水などの土地改良を行なったため、いちばん不安がられていた干ばつの被害を完全に防止でき、ブラジルでは試られなかった日本的な集約農業ができるようになりました。

本県からは44戸が入植できることになっており、すでに12戸が安定した農業を営んでいます。

入植者には1戸当たりかんがい地3ヘクタール、みかん園用地2ヘクタール、雑作用畑地6ヘクタール、宅地1.5ヘクタールの合計12.5ヘクタールが配分されます。今まで入植した人たちではかんがい地3ヘクタールで玄米200俵以上の実績をあげています。

入植者の目標は、ここ2、3年のうちに年間360万円の営農収入をあげることです。

入植希望者には県で融資しますので自己資金は最低80万円程度あればよいことになっています。また、労働力が多く資金、経営能力が十分な人には25ヘクタールの配分もできます。希望者は市農林課、農協、農林事務所等へ申し込んでください。

県農地開拓課

## 融資のご案内

政府の金融機関であります国民金融公庫では低利で貸付をしていますのでどうぞご利用ください。

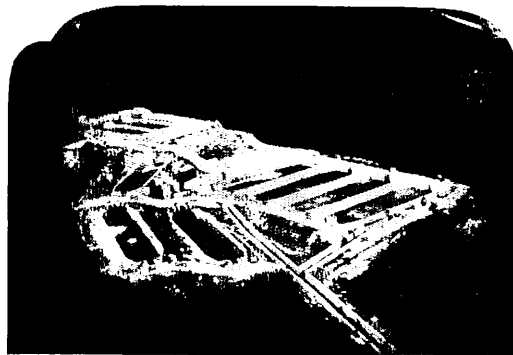
商工業のみなさんへ

①貸付金額…200万円以内②利息…年利率9分、月利7厘5毛（日歩2銭4厘6毛）。利息は後払いでよく歩積両建預金はいりません③貸付期間…5年以内（設備資金は7年以内）

その他ご相談に応じます④返済方法…原則として月賦⑤保証人…1名以上⑥担保…貸付金額100万円以下の場合原則としていりません。

恩給等証書をお持ちの方へ

①貸付金額…実支給額の2カ年半分以内、20万円まで②利息…年6分③保証人…1名、家族でも可  
申込先…佐賀市神野町字老本松91ノ3 国民金融公庫佐賀支所か市内秋葉町鳥栖商工会議所。



## ニジマス養魚場を増設

九千部養鱒会社（中富正義社長）

は、このほど牛原町に養魚場を増設用地買収費とも約700万円で、養魚池の広さは全部で517平方メートル。これが傾斜地に落差をつけて並んでいるのは、発掘される古代遺蹟のよう。来年の夏にはニジマスがつかれるようになるが、同社は近くに駐車場を作っておおいにお客を誘致したいといっている。

できあがったニジマス養魚場

………  
月2,000人くらいおとづれるという繁昌ぶり。

………  
こんど拡張されるところは朝日山つづきの台地で、来年8月には面積約60万平方メートル、18コースになる。また、クラブ・ハウスも延べ面積1,500平方メートル鉄筋2階建のものが新築される。

## BSゴルフ場も拡張

幸津町のBSゴルフ場が拡張されることになり8月18日地鎮祭があった。同ゴルフ場は現在約33万平方メートル、9コース。ブームとあって博多、大牟田、佐賀方面からのゴルファーが毎

郷土に生まれ 郷土に育つ うまい酒

高級  
清酒

桜

源

鳥栖市

桜源酒造株式会社吟醸

＜社会福祉事業費へ＞

2,000円 古野町緒方慶一さんからカネさんの香典返しとして

1万円 曾根崎町天本トシさんから夫竹二さんの香典返しとして

1万円 神辺町篠原敏さんから父熊藏さんの香典返しとして

1万円 中央区内田政吉さんから妻ハジメさんの香典返しとして

1万円 蔵上町楠清一郎さんから妻タケオさんの香典返しとして

1,000円 古野町藤ヤヨイさんから貧しい人へ

1万円 曾根崎町遠藤留吉さんから母ツルさんの香典返しとして

2万円 姫方町前間久治さんから母クニさんの香典返しとして

衣類など12点 匿名で貧しい人へ

5,000円 下野町大島清人さんから父秀人さんの香典返しとして

＜その他＞

19インチテレビ一式及びテーブルレコーダー1台 (合計10万7,800円) … 基里中育友会 (代表 尾川清松さん) から同中学校へ

贈写輪転機1台 (5万5,000円) … 鳥栖中育友会 (代表 中原賢雄さん) から同中学校へ

暗幕一式・スチールキャビネット1台 (合計9万円) … 鳥栖中第17回卒業生一同 (代表 成富研二さん) から同中学校へ

国旗掲揚台1基 (6万円) 38年度鳥栖中育友会 (代表 永井繁さん) から同中学校へ

25万円 久光兄弟株式会社社長中

富正義さんから田代中学校楽器購入費として

ピッコロ1, バリトン1, トランペット2, トロンボーン2, 譜挟6, 譜面台6 (合計11万円) 今町松田麒造さんから田代中プラスバンドへ

1万円 コルネット1, 譜挟1, 譜面台3 (合計2万円) 田代上町門司貞男さんから田代中プラスバンドへ

5万円 中バス (5万5,000円) 鳥栖ライオンズクラブ (長谷部裕会長) から田代中プラスバンドへ

1万円 ユーホニウム1, バドン

10,000円 譜面台8, 譜挟1 (合計4万8,550円) 田代中育友会 (原岡壮麿会長) から田代中学校へ

1万円 コルネット1, 譜挟1, 譜面台3 (合計2万円) 神辺町平田喜三さんから田代中プラスバンドへ

10万円 麓小学校PTA (佐々木団策会長) から同校備品費として

＜育英資金＞

3万円 山浦町門司勇夫さんから長男雅夫さんの香典返しとして

新潟地震の救済金

基里地区=1,150円, 大和ハウス九州工場協同組合 (代表阿部登さん)=20,000円

前号訂正とおわび

8月号の一部に、新潟地震の救済金寄付者中「1,000=東町長野富次郎」とあるのは「10,000」の誤りでした。おわびいたします。

銃砲刀剣類の検査

鳥栖署で銃砲刀剣類のいっせい検査をしますから、もれなく検査をうけてください。許可証と現物を忘れなく。

検査の対象 ことし8月31日までに許可をうけている銃砲刀剣類。

検査の日時と場所

地区名	日	時	場 所
鳥栖	9月11日	(9時～15時)	警察署会議室
麓・旭	9月14日	(〃)	原古賀公民館
田代基里	9月16日	(〃)	警察署会議室

鳥栖警察署

ステレオ・コンサート

9月19日(土曜)午後6時から中央公民館で2回目のステレオレコード・コンサートをひらく。曲目は第1部ポピュラー特集、第2部バイオリン協奏曲(チャイコフスキー)、白鳥の湖(同)、交響曲第6番田園(ベートーベン)

**心配ごと相談所**

心配ごとなら相談所へおまかせください。秘密厳守、無料。

- 相談日は毎週水曜午前9時から。
- 郵便による相談にも応じます。
- 各支所に相談ポストを置いていますのでご利用を。

福祉事務所内心配ごと相談所 (古野町 電話 3111番)

和洋酒専門の店

寿屋酒店

鳥栖市本通り町2丁目 電話 3376番

店主 伊藤 義之



印刷 合名会社 林 洋 文 堂 久留米市庄島町 電話②2979・③8859