

とく市報

昭和39年5月1日発行 第110号 (毎月1日発行)

昭和35年12月21日 第3種郵便物認可

発行所 佐賀県鳥栖市本通町

鳥栖市役所 秘書広報係

(電話 鳥栖 3111番) 1部 5円

推薦のことは

渡辺さんは入社してまだ1年半ですが、コツコツとまじめな仕事ぶりは定評があります。4男3女の下から2番目で、江島町の自宅ではおかあさんのヤノさ

ん(58)を中心に10アール余りの田を耕作しており、休日にも遊びにい

く暇もないほどの働き手です。小学校前におとうさんをなくしていますが、性格は至って明るく、映画や演劇を批評するセンスもたしかなの。まだ20才ですが、将来の花嫁候補として太鼓判を

個性をそぐ

(専売公社第二巻包課長) 天本 繁 年



渡辺千恵子さん

“10年の歩み”は10日まで

中央公民館に展示中の市制10周年記念の写真展“10年の歩み”は展示期間を5月10日まで延期します。鳥栖市の躍進ぶりの一端がよくうかがえます。気軽におたちよりください。

消 息

平川朴山氏(56) 鳥栖高校をやめ本年4月から福岡市箱崎の東福岡高校講師(常勤)として通勤されています。前衛書家。

陶山聡氏(56) 旭中学校校長を最後に、36年間の教職を定年退職。新しいピアノで作曲に専念されるよし。鳥栖市民管弦楽団指揮者。

今村晃氏(19) 久留米羽善高校出身で市民管弦楽団のコントラバス奏者だったが、今春、東京芸術大学音楽科に入学。同校音楽科に入ったのは明善校では初めて。

新しい区長さん

本通町→岩崎勝盛氏、安楽寺町→杉野利明氏、河内町→山下龍次郎氏、酒井東町→松雪文蔵氏、飯田町→原鶴一氏、養父町→脇種雄氏、村田町→松原一高取寿一氏、一本杉住宅→田子森満氏、本町→池田稔氏。

車両の通行止め

◎江島町の浮殿橋のかさ上げ工事のため4月16日から5月16日まで。

◎原古賀町の大楠橋かけかえのため5月31日まで。

市民の動き (3月末現在)

人口…42,554人(男20,058女22,496)
世帯…8,917

5月



客観的に認められた鳥栖

国立工業技術試験所の誘致を喜ぶ

鳥栖市長 海口守三

国立工業技術試験所が鳥栖市に設置されることに決定しました。誠に喜ばしいことだと思います。

工業試験所ができて、直接には固定資産税がとれるわけではないし、大したことはないという人もあります。しかし私は、実質的には何といっても近來にない快ニュースであり、鳥栖市にとっては極めて重要な意義を持つ事件であると確信します。なぜそれほど重要であるか、私たちはこれを静かに考えて、改めて重要性を再認識する必要があると思います。

まず第一に、工業試験所設置が決定したということそれ自体が重要なポイントであります。九州各県で18カ所も立候補した中で鳥栖に決定したということは、鳥栖の地位が、客観的に工業試験所設置に最適であり工業地域としていろいろな角度から精密検査を受けた結果、優秀だと結論づけられたわけですから、これは何物にもまして有難いことだと思うわけです。

第2点としては工業地域としてだけでなく、地

元の文化的な水準、施設、人情、子弟の教育等も勘案されて決定されたのですから、これまた鳥栖としては大いに誇っていいわけであります。

第3点としては、もちろん研究所の設置により多数の優秀な研究員が鳥栖市民となり、大いに鳥栖市の文化水準を上げてくれるほか、年間数万人に上る人々が他地区から見学あるいは研究のために鳥栖市を訪れることになるわけです。

工業試験所の研究結果については鳥栖市だけで私すべきものでなく、大いに国家のため利用さるべきものですから、あ

えて九州各地といわず中国、四国の人々もどしどし鳥栖にきていただいて、その成果に均霑(きんてん)されることを希望します。

最後に、決定に至るまでの池田県知事、県経済部長、県会議員の諸氏、市会議員、市町村長、市民の皆様のご協力に深く感謝の意を表します。

写真は朝日山からみた工業技術試験所の建設予定地(点線)と周辺



海口市長

し尿処理場の定礎式

轟木川の下流、轟木町字今川の敷地約1万5,400平方メートルに建設中のし尿処理場は4月20日定礎式を行った。工事は福岡の三菱日本重工業株式会社によって昨年12月からはじめられており、今年8月に完成する予定。総工費は約9,800万円で1日、6万人分の処理能力がある。

愛称を募集

し尿処理場は8月完成を目標に建設を急いでいますが、市では明るく親しみやすい愛称を市民の皆さんに考えていただきたいのです。し尿処理場は、化学工場のようなスマートな建物で、匂いも全くないということで、緑一面の宝満川のほとりの名物になりそうです。

応募は官製はがきに限り、1枚につきひとつを書くこと、1人何通でもよく、5月15日締めきり、発表は6月号本紙、採用1篇に3,000円の賞金、同名の場合は抽せん、佳作若干名に記念品、あて先は、鳥栖市役所衛生課「し尿処理場愛称募集係」

鳥栖駅前ビルが着工

“とり残された駅前”脱皮へスタート

市で一番高いビルが鳥栖駅前にできることとなり、4月10日着工式が行なわれた。建設者は鳥栖倉庫会社社長笠井定雄氏で、ビルの名は「笠井ビル」。場所は日通鳥栖支店の西側。約1,400平方メートルで地下1階地上7階、延面積6,368平方メートル、高さ28メートル。約2億円の工事費で来年3月に完成の予定。

地階と1階・2階は貸店舗で1階はスーパーマーケットがはいる模様。3階は貸事務所、4階から7階までは36世帯分の高級アパートとなる。

なお、市では駅前広場造成の計画地域内の15世帯の立ちのき交渉をすすめているが、それが解決すれば市の玄関口にふさわしい3,634平方メートルの広場ができあがる。

早く見たい完成

市石丸都市計画課長談

「都市は生きている、といわれませんが、とくに最近の鳥栖市の躍動ぶりは、34号線の完成を機に、いちじるしく市の様相を変え、更には九州縦断ハイウェイ、西九州高速道路の計画も進んでおり、市の発展は目を見はらせるものがあります。

皆さんのご協力で、34号線から直接久留米を結ぶ産業道路も、すでに

きれいな広場に脱皮する鳥栖駅前



本年度から着工されることになり、また、34号線から駅に向かって改築している道も、佐銀前までが本年度の予算で決まりました。

一方、鳥栖駅前、ながい間の懸案として変化のないまま今日に及び市の発展から取残された一角でしたが、今回のビルの建設は、その静から動への大きな転換期といえましょう。

変化のない町は沈み、黒ずんでし



笠井ビルの完成予想図

まいます。市も県も国も、また世界も常に変化し発展しております。この意味で、このビルの建設は、鳥栖駅前広場造成に対しての原動力として喜ばしいことです。工事が順調に進んで、一日も早くその偉容を見たものです。

鳥栖市と三養基郡内の中小企業、勤労者の皆さんへの金融機関として鳥栖信用組合が創立したのは38年3月25日でした。

当時の組合員は425名、出資金370万円で発足いたしました。1年後の今年39年3月末日現在では組合員775名、出資金は519万円に達し、貯金額は6,489万余円にのぼり、いつも、当初の計画目標を上回る好成績をあげるに至りました。

これは、このほど県係官の指導検査の際にも、また、県下7つの信用組合長会議の席上でも「予想外に良い」とおほめのことばを頂いたほどで、全く本組合にたいする皆さんのご理解とご援助のおかげでござ

います。今年度は、さらに高度の目標計画を立て、全職員一丸となってその完遂を期す所存でございますから一層のご支援をお願いします。

鳥栖信用納税貯蓄組合(鶴田文次組合長ほか120名)を結成し、当組合ですべてを取扱っております。

一方、事務所はご承知いただいている通り商工会議所内の一室を借用させて頂いている現状で、ご来所の皆さんには種々ご不便かと思いますが、どうぞ、今後とも当信用組合を自分の金庫として気軽にご利用いただきますようお願い申し上げます。ご報告にかえる次第でございます。

業務の種類 ①当座貯金、普通貯金…通知貯金・別段貯金・定期貯金・据置貯金・納税準備貯金②貸付および手形割引…金融機関の業務の代理、有価証券の貸付

“予想以上の好成績”

創立1周年のご報告

鳥栖信用組合長

中 富 正 義

3月の定例市議会から

3月定例市議会は3月12日から同30日までの会期で開き63議案を審議可決した。おもな内容は次のとおり。

39年度の一般会計歳入歳出予算額は4億3,572万7,000円で38年度の当初予算額にくらべ9,469万700円の増。この増は昨年6月の集中豪雨による災害のうち未復旧分の関係費2,800万、鳥栖駅前広場造成1,800万、人件費1,500万、今年度から元金償還をはじめる公債費1,800万などによるもの。歳入のおもなものは、市税2億2,403万円、地方交付税8,000万、国庫支出金では民生費3,150万、土木費

38年度からはじめた市庁舎建設積立金は、本年も2,000万円を計上。**民生費** 生活保護関係の諸扶助費として2,847万円を計上しているが、年度中に国の基準額の引上げがあれば、さらに12月で予算の仕上げをす

働金庫預託金200万円など例年どおり。**農林水産業費** 37年の第2室戸台風および38年の長雨による被害農家の立上がり資金として約800戸が借入れた3,305万円にたいする利子補給として246万。国土調査工事費には158万を計上し、牛原、立石、平田の平坦部、換算面積3.1平方キロの地籍調査をするが、認証額の追加があれば、さらに調査面積をふやす。

昭和39年度当初予算 4億3,572万余円に 昨年当初より1億近い増

1,218万、災害復旧費576万、教育費320万など総額5,379万円。県支出金2,662万円は民生費172万、衛生費202万、災害復旧費1,595万。そのほか、延滞金、預金、貸付金等の元利収入3,800万、財産売却・貸付収入7990万など。

る。

新鋭ゴミ運搬車を購入

衛生費 日住水路工事費は事業費の内示が未定なので項目だけ。ゴミの収集率をあげるため3トン積みのゴミ運搬車1台を約200万円で購入する。し尿処理場の工事請負費は補助関係の確定後6月議会で仕上げをするので項目だけ。また、簡易水道事業特別会計への繰入金180万のうち100万では地下水の資源調査をする。

実験農場に32万円で菌床面積128.7平方メートルのマッシュルーム(西洋まつたけ)小屋1棟をたて、3.3平方メートルあたり25キロの収量を得るための研究栽培をする。**商工費** 農林省佐賀統計調査事務所鳥栖出張所が事務所の新築用地として轟木町旧34号線ぞいに買入れた土地約1,300平方メートルのたてかえ金57万8,000円。商工中金および鳥栖信用組合への預託金がそれぞれ300万円。

歳出の中からおもなもの、新規なものを拾ってみると。

労働費 37年度からはじめた社会福祉センター建設積立金130万、労

側溝整備 道路用地買収など**土木費** 道路関係では、福銀地下道線、大野～桜町線、坂口～新浜線、新道路～日恵寺線、大正町各線の側溝整備工事請負費に74万、田代～今町線改良工事費50万、葉師川道路用地買収費150万、この道路建設は、し尿処理場建設に付随するもので、

総務費 市制10周年行事費として45万円を計上し、5月中旬には記念式典を行ない、市政功労者を表彰する。また、写真展「10年の歩み」を4月6日から5月10日まで開催中。

39年度一般会計当初予算

歳 入		歳 出	
款	予算額 (千円)	款	予算額 (千円)
1 市 税	224,030	1 議 会 費	17,881
2 国有提供施設等所在市町村助成交付金	1,171	2 総 務 費	107,325
3 地方交付税	80,000	3 民 生 費	75,200
4 分担金及び負担金	9,056	4 衛 生 費	22,144
5 使用料及び手数料	4,578	5 労 働 費	3,430
6 国庫支出金	53,799	6 農 林 水 産 業 費	31,947
7 県 支 出 金	26,625	7 商 工 費	12,232
8 財 産 収 入	4,088	8 土 木 費	45,330
9 寄 付 金	30	9 消 防 費	13,606
10 繰 入 金	2,000	10 教 育 費	45,067
11 繰 越 金	1	11 災 害 復 旧 費	27,969
12 諸 収 入	26,343	12 公 債 費	31,654
13 市 債	4,006	13 予 備 費	1,942
歳 入 合 計	435,727	歳 出 合 計	435,727

39年度特別会計予算

	(千円)
国民健康保険事業	65,656
公益質屋	6,561
採石場	8,003
住宅事業	22,758
簡易水道事業	5,924
育英資金	795
応急生活資金	1,730
用品調達	5,000
農業生産基盤整備事業	2,501
地方振興関係	87,904

県東部工業用水の配管工事と関連するため建設費は県が負担する。

県道の舗装、新設を推進

38年度の県工事、鳥栖〜川久保佐賀線、鳥栖〜田代線、菱野〜鳥栖線、甘木〜鳥栖線の舗装、新設および白壁〜江島線道路改築などの負担金164万円、同じく鳥栖〜車路線新設、鳥栖〜久留米線の鹿児島本線立体交差点の調査費、鳥栖駅〜北野線の人道舗装等に246万円。河川改良関係は、38年度に県が施工した安良川改修および沼川改良工事費の負担金140万円。防じん舗装工事はさしあたり税務署〜中学線480メートル、鳥栖〜神辺線72メートル、安良〜下野線180メートル、計732メートルを実施する。橋梁新設は項目だけ。

駅前美化に1,800万円

都市計画関係は、1,800万円を鳥栖駅前約1,158平方メートル(広場造成計画面積のおよそ3分の1)の買収を行ない、駅前美化の第1歩を踏み出す。

消防 施設関係は、下野町、永吉町、飯田町の消防道路および一本杉の消防用井せき工事請負費として62万円を計上。

本部のゴムホース15本の購入費20万、消防団に同じく20本の26万円を計上している。さらに本年度に購入予定のポンプ車は、国の補助等が決まり次第計上する。

プールに便所、旭小屋体を申請

教育費 学校関係(3,020万6,000円)…鳥栖小、鳥栖北小、基里小、旭小、麓中のプールの便所新築が70

万、校舎塗装25万、雨どい補修50万など合計170万円余を工事請負費として計上。旭小の屋内体操場は補助申請中なので項目だけを計上している。学校給食、学用品、教科書、学校安全会、修学旅行、医療費等の補助564万、理科教育備品、学童の机・腰掛、視聴覚教育などの備品購入費として240万円。

社会教育関係(460万7,000円)…青年学級、婦人学級等の講師謝礼19万、展示用ついで、教材用フィルム、図書等の購入費24万、青年団、婦人会、原水協、山笠、文化団体の補助32万円など。

災害復旧に2,500万円

災害復旧費 38年6月の集中豪雨による災害復旧のための工事請負費として農業施設関係に1,708万円。復旧箇所は袖比の溜池1カ所、下野町千歳頭首工など10カ所および河内町宮浦水路ほか4カ所の護岸。

土木施設では河内町の大木川左岸ほか24カ所の護岸工事請負費として834万円。田代〜神辺線ののりくずれ復旧ほか道路12カ所の復旧に120万円および原町の東部下水路護岸に93万円など。

公債費 住宅建設や工場誘致等のために起債した地方債の元金償還1,800万、同じく利子1,200万円など。

保険税、平均2,000円の値上げ

特別会計 特別会計は総額2億683万2,000円。その中のおもなものは国民健康保険6,565万でそのうち5,009万円が療養給付費。年々予想以上の受診者があることと今後考え

られる医療費の値上がり等からして本年度の保険税は増税の必要にせまられ昨年の平均4,692円を2,000円余り上回る6,700円となる。

市営住宅建設は30戸

住宅事業特別会計では、市営住宅30戸分の建設費1,348万円余、地方振興関係は、村田町五反三步に建設する松下電器および大町製作所等の用地買収費3,500万円が大きなもの。

38年度予算、最終追加で

5億7,563万余円に

38年度追加更正 今回の追加1,660万余円によって38年度の一般会計予算総額は5億7,563万円余となった。おもなものは給与改訂による人件費850万円。

市民税所得割を控除

社会活動の上で不利な立場にある人々を優遇するために、市税条例が一部改正された。それによると、市民税の所得割を納める人が障害者、老年者、寡婦、または勤労学生るとき、または扶養親族に障害者があるときは、1人につき1,000円が所得割額から控除される。

(注)寡婦…明治32年1月1日以後に生まれた人で、扶養親族があり①未亡人②離婚後、再婚していない人③3年以上夫の生死が不明の人。

保育所鳥栖園を公立に

本年4月新設された市立保育所いずみ園につづいて鳥栖園が増設された。これは東町3丁目の私立鳥栖保育園が市立に移管されたもので敷地面積約1,000平方メートル、建物面

新装開店



和洋酒の 寿屋酒席 本通町2丁目電話3376番

積約500平方メートル、園児定員は105名、これで市立保育所は全部で5カ所、定員総数は420名となった。園長は有馬テルさん(69)でいずみ園園長を兼任。

38年市住の家賃決まる

38年12月に建てられた市営住宅の家賃は、本鳥栖町第1種住宅3,000円、同第2種住宅2,600円、村田町第2種住宅2,100円と決まった。

本町下水路に条例

新しく制定された都市下水路条例によって、本町下水路に橋をかけたり、排水口を設けたりするときは市長の許可がいることになった。また同下水路の敷地や排水施設を占用しようとするときも、市長の許可を受けて、占用料を支払うことなどが定められており、違反すれば1万円以下の過料。

都市公園条例もできる

同じく鳥栖市都市公園条例によれば、専売公社横の中央公園では次のようなことが禁止される。①施設をこわしたり、よごすこと②植物を取ること③土地の形質を変えること④

鳥や魚をとること⑤はり紙や広告をすること⑥指定以外の場所へ車を乗り入れたり駐車すること⑦ゴミ等を捨てること。

また、公園内で行商、募金、職業として写真をとること、露天営業、競技会・展示会開催、花火などの火気を使用するときなどは市長の許可を受け、決められた使用料を払わなければならない。

誘致工場に奨励措置

37年に誘致した日本エタニットパイク株式会社鳥栖工場が、このほど4,000万円余の資本で機械を増設したので、条例に定める奨励措置として38年度から40年度まで3年間、固定資産税額の70パーセント相当額を免除する。38年度分は35万3,000円。

同じく奨励措置として、38年度に操業をはじめた九州積水および菱光コンクリートの両工場は、39年度から41年度まで3年間、固定資産税全額が免除される。39年度の算定額は九州積水が265万円、菱光が65万8,000円。

固定資産評価委員に3氏再任

固定資産評価審査委員会の委員5

人のうち、3月で任期満了となった3人の後任として次の方々が再任された。

西村泰蔵氏(70才、村田町)

久保玄之吉氏(64才、永吉町)

高尾秀二氏(55才、飯田町)

原町農道を着工

38年度農業構造改善事業のひとつ原町の農道工事は、2月7日指名競争入札の結果、第1工区1,000メートルを野中建設が539万7,000円で、第2工区380メートルを417万6,000円で藤崎組が落札し、5月31日完工めざして工事中。

住宅建設に1,500万円の起債

市営住宅建設に引きあてるため1,500万円の市債が起債された。利率は年8分で44年度まで6年間で償還する。

また、本年1月に専決処分された工場誘致関係費5,000万円、住宅建設費500万円、し尿処理施設事業費350万円、保育所建設費100万円等合計7,360万円の起債が承認された。利率は年6分5厘から8分5厘で8年ないし20年間で償還。

2万羽の鶏舎に着工

いよいよ仕上げの年にはいった農業構造改善事業の39年度初の事業として、鳥栖共栄養鶏組合(松田弘道組合長ほか13名)の採卵用鶏舎が4月13日起工式をじた。場所はこのほど今町にできた共同養鶏組合育すう舎のそば約1.4ヘクタール。

とりあえず7月末に軽量鉄骨の鶏舎4棟を完成し約4,000羽の採卵をはじめますが、12月までには2万羽収容するための鶏舎22棟、大すう舎1棟、糞乾燥舎1棟、飼料庫、管理舎、集卵室などができる予定。総事業費2,438万2,000円の50%を国の補助、40%を農林金融公庫、10%を組合負担でまかなう。

なお、今年度の改善事業は、立石地区のみかん山造成5.8ヘクタール、永吉地区の農道工事1,261メートルが施工される。

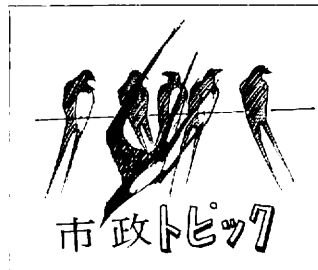
基里中に“技術教室”

3月25日基里中学校に技術教室が完成した。準備室1室がついて約130平方メートル。建設費は196万円。同中学では施設不足のため、せっか

くの自動かんな、自動のこ、ボール、グラインダー、万力台などがうまく使えなかったが、同教室の完成で生徒の学習効果が期待される。

聖火を花で迎えよう

オリンピック聖火を花で迎えよう



と、いま市教育委員会準備が進められている。9月15日佐賀市に1泊した聖火は翌16日午前10時39分、村田町にはいり、34号線をBSゴルフ場前、西鉄営業所前、大木停留所、建設省前、山下橋と通って基山町ヘリレーされる。この間10.6キロの沿道に色とりどりの花を咲かせようという計画で松葉ボタン、サルビヤ、

カンナ、ルドベリヤ、百日草、ひまわり、コスモスなどが暗れの日を待って実験農場等で準備されているが近く、市婦人会、青年団等の協力で移植される。

20年目に

掘り出された不発弾

19年前の昭和20年8月11日、久留米、鳥栖地方が空襲を受けたとき、今泉町の佐藤美恵さん(25)方の裏庭に不発弾が落ちていたというので、4月13日と14日の2日間、春日原自衛隊の不発弾処理班員6名がきて地下約2メートルの地点に斜めにつきささっていた500キロ爆弾を無事ほりおこした。

爆弾の信管を抜くときは、鳥栖署のパトカーや市の消防車が出動、大事をとって半径100メートル以内の住民は近くの鳥栖小学校に避難するなどの騒ぎだったが、長い間町の古傷、だっただけに、区長の篠原茂一郎さん(60)はじめ、付近の人たちは「しらがのふえる思いをしましたが、おかげさまで、枕を高くして眠れます」と大喜びだった。

西日本赤ちゃんコンクール 市代表の4人決まる



4月21日、市では西日本赤ちゃんコンクールの市予選を行ない、約400人の中からつぎの4人が市代表に選ばれた。県予選会は5月下旬。

がんばりのきく子に

なお、審査員は内林修一、宮崎芳磨の両氏で、内林博士は講評で「近年、赤ちゃんの栄養過多によるふとりすぎの傾向があるが、病気をしないがんばりのきく子に育てることが大事だ。現在、優秀だからといって将来も丈夫だという保障ではないので注意してほしい。大事な離乳期や離乳食は体質、年齢で違うのでよく

晴れの市代表…右から岡本和幸ちゃん、古賀洋子ちゃん、原口竜治ちゃん、江上洋子ちゃん。

相談してほしい。予防注射は発育が遅れるという誤解から注射をしていない子があるが、そんなことは絶対ないのでぜひ受けてください」と語った。

入選者…●酒井西の原口勇さんの長男で竜治ちゃん●神辺町の岡本文治さんの長男で和幸ちゃん●森木町の江上博紀さんの長女で洋子ちゃん●

平田町の古賀勉さんの長女で洋子ちゃん。

市の公金取扱店の名称変更

市の公金を取扱う金融機関の名称が変わりました。

●鳥栖市指定金融機関—佐賀銀行鳥栖支店、同市役所内派出所●鳥栖市収納代理金融機関—福岡銀行、西日本相互銀行、佐賀相互銀行の各鳥栖支店、鳥栖、田代(神辺支所を含む)基里、麓、旭各農協

市役所の人事異動

市役所は4月1日付で57名の異動をした。おもな異動は、系の統合・新設による名称変更16名、市立保育所鳥栖園といずみ園の増設による保母新採用13名、税務課等の新採用11、その他の異動15名など。係長以上の異動は次のとおり。

▽課長待遇—緒方茂男(衛生課)▽秘書広報係長—篠原真(広報係長)▽住宅係長—篠原実(財政課)▽予防係長—佐田昇(防疫係長)▽環境衛生係長—牛島文喜(衛生係長)▽観光係長—久保敏明(配給係長)▽戸籍配給係長—今村春次(戸籍係長)▽係長待遇—末安義禧(財政課)

38年度の区画整理おわる

土地改良区(安原謙一理事長)は昨年12月着工した38年度事業高田町・安楽寺町地区53.1ヘクタールの区画整理および同地区前川の灌排水路工事857メートルをこのほど完成。工事費は3,880万4,000円で延べ1万5,000人の地元民を動員した。

県内でも注目されるこの区画整理事業は34年から40年度までに約290ヘクタールを実施するもので

10アールごとに区切られた243.6ヘクタールの『美田』が生まれており、機械力を導入した能率的な農作業が進められている。なお、39年度は藤木地区54.6ヘクタールと前川840メートルの工事を約5,000万円で実施する。



コンクリート化された前川排水路(手前は平和橋、向こうは前川橋)

“税務相談所”を開設

鳥栖商工会議所内に、商売をされる方のための「税務相談所」が設けられました。月1,000円以内の会費で税務の指導相談、経理記帳の指導、代行、税務申告、税務調査の立合等をいたします。ただし相談を受ける方は次の条件にかなう人だけに限ります。

- (1)年間売上700万円以内
- (2)年間所得70万円以内の個人企業

申し込みは秋葉町1丁目鳥栖商工会議所(電話3106番)へ。

顧問税理士は中村伊七氏と宮川昭二氏、常勤税理士は峰日出男です。(鳥栖税務相談所)

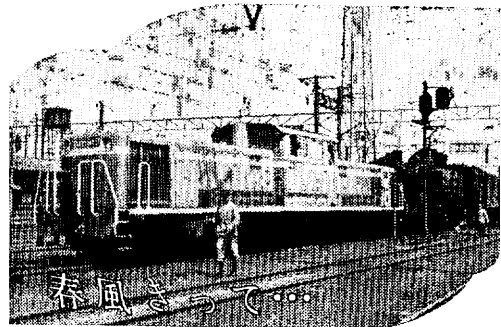
予防注射のお知らせ

腸・パラチフス 昭和35年4月1日～36年3月31日の出生者は3回, 明治37年4月1日～昭和35年3月31日の出生者は1回, もよりの場所で注射をしてください。(ただし, 保育園, 幼稚園, 小学校, 中学校, 高校は別になります)
ジフテリア・百日せき 昭和38年7月1日～38年12月31日の出生者は3回, 昨年の春までに3回注射を受けた者で, こんどの注射日までに1年ないし1年半経過した者は1回。

腸・パラチフスの予防注射

Table with columns: 月日, 場 所, 時 間. Lists vaccination dates and locations like 田代 支所, 基里 支所, etc.

ディーゼル機関車が鳥栖に配属されて早1カ月, いま5両が本線で蒸気機関車につれられて練習運転中で7月ごろから一本立になれ



そうとのこと。朱色のボデーに白線が2本, おとぎの国から出てき たいようなDD51は軽快に春風をつきっている。

日本脳炎にご用心

蚊が出てくるようになると心配なのは日本脳炎の流行です。この病気にかかると, たとえ助かって, 一生バカになってしまうという恐いものです。昨年中には県内で42人の患者が出て14人が死んでいます。患者を年齢別にみると1才から20才までが18人, 51才以上が15人で, 21才から50才までは少なくなっています。

6月に行なう予防接種は3才以上の希望者だけとなっていますが, とくに5才から15才までの子供さんにはぜひ接種させてください。はじめ

ジフテリア・百日せきの予防注射

Table with columns: 月日, 場 所, 時 間. Lists vaccination dates and locations like 田代 支所, 基里 支所, etc.

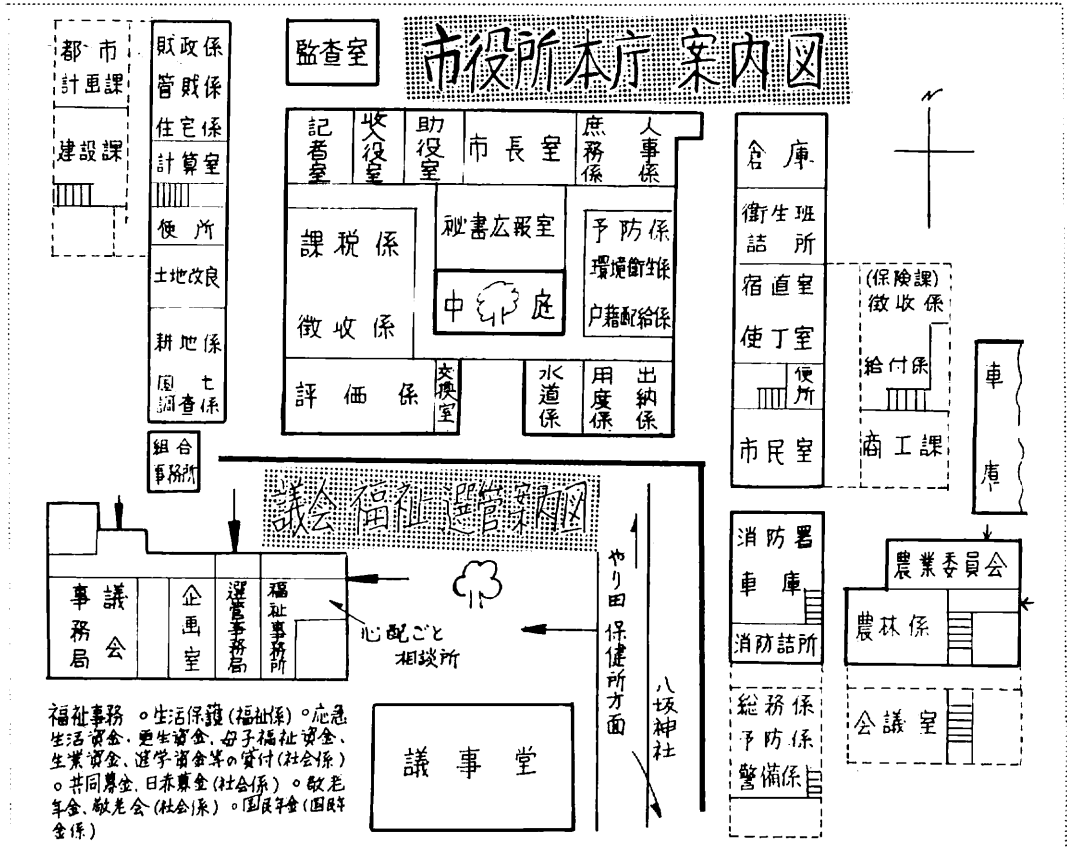
ての人は2回接種, そのあとは毎年1回で効果があります。ただし予防接種をするとき, 体に異常のある人は, 医師に相談してきめてください。心臓病, 腎臓病, かけ, 結核, 病後で衰弱している人, にんしん6カ月以上の人, 熱のある人等は注射できません。料金は1回130円。

つつじ祭り 写真コンクール

基山(きざん)並びに大興善寺で撮影したもので内外人の観光意欲をそそるもの, 4ツ切(ネガ密着添付)応募枚数制限なし。5月5日締めきり, 同10日発表, 入選者に直接通知し展示会をする。送り先は基山町公民館内基山町観光協会または同町大字園部大興善寺神原玄祐あて。1席1名2,000円, 2席2名1,000円, 3席3名500円相当の賞品。

紺背の海をへたして松島真白き囀煙たなびきのぼる 片淵 敬子
ブラジルより五十年振りらし老夫婦様者に眼まればバスを待ちをり 安海しのぶ
大学の合格通知書の封切れは「副服は当店にて」との刺引のピラも 長井 光子
牛使う農夫は見えず七入るる群うん機のお音が 緒方多津子
麦田に響く 緒方多津子
テレビ曰く「人が寝る時は私も休ませて呉れ」と夫の文字にて 土村まきと
筑紫野の鳥糞野は今ぞ展げゆく大工場の夕々だにち 坂井 冬右
あまりにも安値にて買過ぎし白菜を友に習ひて朝鮮漬とす 伊東 繁子
髪高き乙女隠し姿態にて美容の新装を同僚に勧むる 井田 清信
ボビユラーの放送歌囀る家の前袖せん外れし宝くじ抽つ 松岡伊和見

春八首 豊増尚江 (ツラギ会員)
すがらも心にあらず濃き雲は厚らにひるごりやます
生死の世とはすへど吾れは憑えて夜々写す紫谷武之の歌
青草のある限りは餓死せぬときはれし頭伯は老ひて在せり
妻の歩のはつかのびたる田の歌に馬の肥はとこす父の小さし
北遼くそびゆる九千部山に光り見ゆテレビ中継所の鉄骨ひとつ
重なる二山にして白雲の絶えなく北より春来て来にけり
から松の緑の芽吹きを推へ持つ人と電車に音か揺られをり
金ためて生きたるは淋しきものぞときひ立ち来し吾れも何れは果敢なく



新着図書ご案内

(市民集会所)

私本太平記(吉川英治), 新水滸伝(同), 織田信長(山岡荘八), 徳川家康(同), 新太平記(同), 赤穂浪士(大仏次郎), 詩集おかあさん(サトーハチロウ), 雪燃え(円地文子) 光る海(石坂洋次郎), 傷だらけの山河(石川達三), 大阪の人山本為三郎, 雷帝堤康三郎, 明日に賭けるジェット王, 近世日本国民史(徳富猪一郎)ライフ・ワールド・

ライブラリー, ネーチャー・ライブラリー, 作法と交際百科, 危険な教育, 子どもの性格の伸ばし方, 子どもの智恵の伸ばし方,

貸出しは毎日朝8時半から夕方5時まで, ただし土曜日は12時まで, 日曜は休み。はじめての人は印鑑をご持参ください。

青年会議所が5周年記念式典

鳥栖青年会議所の創立5周年記念式典が4月18日中

央公民館で開かれ, リコー社長市村消氏の講演もあった。なお, 同会議所は記念として中央公民館前に国旗掲揚台を寄贈。(写真は式典風景)



短歌

鳥栖短歌会

不逞さと逞しきものぞかせて学帽はみ出す
吾子の黒髪 酒井みどり

拓かるる町に落ち来る春雪が駝背を切るア
クの中に 山下 英雄

他所の子にくらべて次男を叱りし夜クレーム
で拭きとる汚れたる頬 齊藤不二子

わがかしぐよりはは蒙難に夫と子が風邪よす日
の夕げとのよ 高尾 道子

幼な頃足手まといし母の娘が鏡に直す膝下の
線 藤岡 芳江

迷い入りし早春の山もえいづる躍動にあり独
り聞きをり 豊増 幸子

関節の痛む左手いたわりつ伸びし雛菊の苗を
植えをり 緒方 和子

黒土より出でしニューリッブの青き芽よ幸哉
き児童がご踊り叫ぶ 立石 元代

告げられぬ病としらで退院を引きのぼし居る
夫に抗がふ 曾良田松子

山茶花を巡りて遊が鱗ありて夫を待つ戀に夕
陽明かるく 松瀬多智子

畑圃に抜き捨てられし大樹も芽に蕾して春陽
浴び居り 邪客院義盛

日本住血吸虫が宿る種が五体もんべをはきて
今日も農耕 有馬八重子

名も知らず別れし人の悲しかり探暎く日の間
近くもなれば 轟 落葉

柔道の精古崩りの髯児と路地に並びて仰ぐオ
リオン星座 宗 正子

湯に入りて肉付きのよき長男の背を流しをれ
ばこみあげるもの 吉村キヨ子

雨後の湯の殻のはう花をそくとくエメラルド
の下に下きらめきこぼる 野下小百合

姑の家を建てる予定地の裏庭の礎を取りをり
娘等と競ひて 早田 照子

駅前通りを花いっぱい

3年振りに鳥栖に帰ってきました5度目の鳥栖住まいですが、久しぶりに郊外に出ると、立ち並ぶ住宅、新設中の工場群等、その変化を目をみはるばかりです。

かつての鳥栖は国鉄を中心として家も田畑も黒くすすけ、住宅はおろか、工場地としても最も不都合とうわさされていました。今ここに立ち清らかな青空の下、満開の菜の花畑をへだてて耳納山に至る広々とした平野、加うるに豊かな地下水、そして国道の整備と国鉄の無煙化に思いを至すと、今日の発展はなるほどとうなずかれ、将来の飛躍もまた大いに期待することができます。

しかしながら、市内に入りその玄関口である鳥栖駅の周辺にいくと、果たしていかがなものでありましょうか。

遠慮なくいわせてもらえば、がれき累々、じんあい粉々、異臭プンプンというところ。かつてマナスル登山隊員の手記に「高地に行けば行くほど、住民は原始的で、非衛生になっていった」とあります。

まことに都市の文化水準は、その清潔さによって計られるといわれています。

しかしこの通りにも、道路わきの小さな空地に花壇が作られ、美しい草花が植えてある所もあります。そ

こは食品の商売でいかにも清潔であるわしく、さすがにとその人柄と製品までがしのばれるのです。

鳥栖市も、駅前広場造成、笠井ビル建設等近代都市としての諸計画がなされていますが、まずはその手始めとして市の玄関付近のゴミ箱を一掃し、そのかわりに花壇をつくり、四季とりどりの花で飾ってはい



かがでしょうか。鳥栖駅の乗降人員1日1万2,000人、その大部分は周辺の人であるとしても乗換人員1万人はすべて他国の人であり、乗換えのひとつき、歩を運びこの花壇と清潔なまちの姿を見れば、深い印象を受け、それが宣伝され、鳥栖市の名声もますます天下に伝わると共に、一層の進展がみられるのではありますまいか。いよいよオリンピックも近かまり、花いっぱい運動も提唱されております。市と市民の皆さんと国鉄ともども考えたいものです。

(門鉄鳥栖駐在運輸長 内山一男)

お 答 え

環境美化はみんなで

ゴミ箱の存在が町をきたなくしている大きな原因のひとつであることはご指摘の通りです。現在、市内のゴミ収集は週1回ですが、近かく能率の高いゴミ収集の専用車を購入して、週2回の収集と、一部地区の定時収集をやりたいと考えています。

しかし、コンクリート製のゴミ箱では収集の能率があがらず、また通行のじままで外見もよくないので、市ではなるべく屋内か自分の屋敷内に置いていただくようお願いしております。

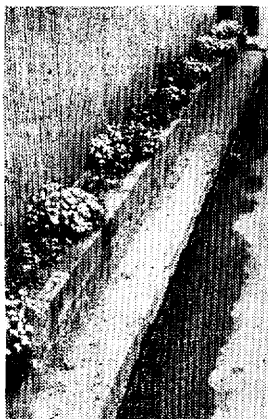
できれば、ゴミ箱全部をポリエチレン製にかえていただいで、収集の時間に一定の場所に集めてもらえば清潔で外見もよく収集の能率もいばるようになります。そうするには、しばらく時間がかかるようです。

「豊かで清潔な都市づくり」は市の悲願でございますから、幹線下水道やミゾをコンクリートにするとかし尿処理場をつくるとか、市でもその悲願達成に努力しておりますが、町の環境美化については、まず市民皆さんご自身が、自分の家だけに限らず、周囲の環境を美しくすることを心掛けていただきたいとお願いする次第です。(市衛生課)

市報の表紙写真に一言

とす市報、の第1面には3月号まで発展しつつある工場などの写真が掲載されていましてのでたいへん良いと思っていました。ところがより親しみやすい市報とするために、4月号からは女性の写真に変わっています。

親しみやすい市報とするためならば、このような流行雑誌のまねをしたような美人写真ではなく、市民生活に密着した質のよい文化的な写真をのせるべきだと思います。たとえば身近な生活写真、市内の名所、または市民に知られていない文化団体など紹介すべきだと思います。



やっぱり、花の方がいいですね

私の考えでは、1人の美人の顔よりも、市民がほこってよい県内に2つしかないアマチュアオーケストラ「鳥栖市民管弦楽団」の活動を1面で紹介してもらったらたいへん良いと思います。原竹峰夫(24才・東町3丁目)

お 答 え

やわらかさに苦心

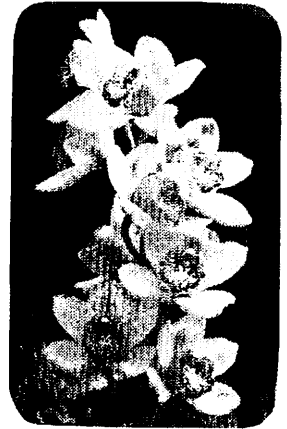
とす市報の1面は、表紙としての性質をもっていますので、内容への導入部として、とくに魅力あるページにすることが要求されます。

ご指摘の市内の名所めぐりは37年に、工場めぐりは38年で一応終わりましたので、新年度からご覧の新企画にしたわけですが、流行雑誌のまねとしての意識は全くなく、表紙をやわらかくするための手段に外なりません。できれば市政につながるの深いもので、しかもやわらかいものであればこれにこしたことはありませんが、私共はあながち「市政」にばかりこだわる必要はないと考えています。

ご提唱の文化団体めぐりも、結構だと思いますが、連載するにはまだ数が少なすぎ、また、別のページでも十分取り上げられると思いますので、これを機会に私共もよく考えてみたいと思います。(秘書広報係)

カット写真のこと…市職員の森田貞子さん(29)は、昨年5月北海道旅行の思い出にと、すずらの苗を持ち帰り、夏は冷蔵庫に、冬はふる場や暖い居間にと、いっしょうけんめい育てたかいあって、このほどやっとかわいい花をつけた。やや形が小さいが、いい香りは本場に負けませんと森田さんはゴキゲン。

おわび 寄付はつごうにより来月に掲載いたしますのでご了承ください。



花

○海口市長が丹精した洋らん「ジャディー」は3月22日開かれた鳥栖おもと同友会の園芸展

で見事に知事賞を獲得した。○門鉄クラブ鳥栖支部園芸班(高根実班長ほか約100名)では4月2日から3日間、鳥栖駅前で洋らん、アザレヤなど約85点を展示して、旅行者の目を楽しませた。

上…豪華な洋らん「ジャディー」高さ80センチ、1輪の直径は約10センチ、斑点はセピア色花弁は白に近いクリーム。

左…駅前で開かれた園芸展示会(写真は高根実さん提供)



俳句

鳥栖ホトトギス句会

補聴器に唄りどらえ付ちつくす
 脚窩放てば若葉向えり
 雲揚を巡る木立や唄れり
 早や咲きのつ・じは坂の右左
 角隠しすすつ・じの花の道
 落椿よけて眺みけりかくれ句碑
 唄りや野面を渡る風に乗る
 唄りや鐘つき堂に鐘は無く
 春風にのつてきこえる地舞歌
 唄りて春眠さます小鳥かな
 くつろげばカナリヤもまた唄れり
 水溜み目高退ふ子の影ゆらぎ
 舞手につ・じ手入れの老歌手
 唄りや丘の細径のさり来て
 幼児が唄るまねよ様の縁
 ネットカチーフ・じにそつと干す乙女
 花種を蒔いて別れを惜しみけり
 春愁というにはあらず憂き心

花枝 辰馬 重信 小椋子 春代 吐句 杉女 松重 文二

公明選挙クイズ

市公明選挙推進協議会は5月中旬に総会を開くが、公明選挙を常時啓発する意味から「公明選挙クイズ」を募集します。ふるってご応募ください。

<応募規定>

解き方 官製はがきに問題をうつし□の箇所に漢字を入れてください。市報を切り抜いてはったり、封筒に入れたものは無効です。

あてさき 古野町鳥栖市選挙管理委員会。賞 正解の中から特賞として1名に2,000円、20名にラッキー賞を贈ります。しめきり 5月11日(月曜)当日の消印は有効。抽選 5月中旬に開く公明選挙推進協議会総会で公開抽選。発表 とす市報6月号紙上

問題

投票日が近づくくと、□□□の選挙運動が一段と激しくなる一方、買収、□□□、戸別訪問などの悪質な□□□がふえてくる。有権者が□い一票を投ずるためには、候補者の□□□発表をよく聞き、□□人情にとらわれず、自分の考えで□□に選ぶことである。

さあ／みんなで大掃除

- (1)家の内外をよく清掃し、室内の採光、換気をよくすること。
- (2)昼、敷物などに十分日光を当てホコリを払い出すこと。
- (3)床下のゴミを掃き出し、できればDDT粉剤などの殺虫剤をまいてノミを予防すること。
- (4)蚊を防ぐために、あきかん、われものなど水のたまりやすいものは整理し、水たまりや下排水溝もよく掃除を。
- (5)ゴミため、ゴミ箱、家畜舎、たい肥などからはハエが発生しやすいのでとくに入念に。
- (6)雑草は道に捨てないで乾わかしてから焼いてください。

心配ごと相談所へ

心配ごとなら相談所へおまかせください。秘密厳守、無料。
●相談日は毎週水曜午前9時から。●郵便による相談にも応じます。●各支所に相談ポストを置いてありますのでご利用を。

福祉事務所内心配ごと相談所
(古野町 電話 3111番)

大掃除検査の日割り

期日	検査区域	期日	検査区域
5月6日	河内町 神辺町 萱方町 古賀町	16日	宿町 養父町 蔵上町 牛原町
7日	田代本町 今町 永吉町	19日	原古賀町 原古賀町 山浦町 住宅 山都町
8日	田代昌町 田代新町 田代上町 田代外町	20日	平田町 一本杉住宅 立石町 幸津町
9日	田代大宮町 田代外町 幡崎町 住宅 姫方町 姫方町	21日	村田町 村田町松原 江島町 儀徳町 儀徳町 住宅
12日	原町 桜町 曾根崎町	22日	下野町 不動島 田出島 於保里
13日	酒井西町 酒井東町 松原町 水屋町	23日	秋葉町 本町 中央区 本通町
14日	安楽寺町 高田町 真木町 今泉町	26日	東町 京町 専売、鉄道官舎 青年寮
15日	藤木町 本鳥栖町 轟木町 元町		

郷土に生まれ 郷土に育つ うまい酒

高級
清酒

桜源

鳥栖市

桜源酒造株式会社吟醸